

ZILLAG 88

2

# BILDER-ATLAS

ZUR WISSENSCHAFTLICH-POPULÄREN

## NATURGESCHICHTE DER AMPHIBIEN

IN IHREN

SÄMTLICHEN HAUPTFORMEN.

VON

**LEOP. JOS. FITZINGER,**

DR. DER PHILOS. UND MED., DIRECTOR DES ZOOLOGISCHEN GARTENS IN MÜNCHEN, MITGLIED DER KAIS. AKADEMIE DER WISSENSCHAFTEN ZU WIEN, DER KAIS. LEOPOLDINISCH-CAROLINISCHEN AKADEMIE DER NATURFORSCHER, DER AKADEMIE ZU PHILADELPHIA UND NEAPEL, DER NATURFORSCHENDEN GESELLSCHAFTEN ZU BERLIN, HALLE, DRESDEN, LEIPZIG, FRANKFURT A. M., HAMBURG, FREIBURG, NÜRNBERG, Breslau ETC.

Enthaltend 200 Abbildungen.

157 Bl.

WIEN.

DRUCK UND VERLAG DER KAISERL. KÖNIGL. HOF- UND STAATSDRUCKEREI

1864.

*[Faint handwritten text]*

*[Several lines of very faint handwritten text, possibly a list or notes]*

*[Faint handwritten text, possibly a signature or date]*

2

Fig. 191



Fig. 192.



Lith. v. Pöb. gei. Schönerer.

Fig. 191. Der mexikanische Axolotl oder Quappen-Olm (*Siredon Axolotl*).

Fig. 192. Der gefleckte Schwimm-Olm (*Necturus lateralis*).

UNIVERSITÄT ZÜRICH  
LIBRARY  
ZÜRICH

Fig. 193.



Fig. 194.



Fig. 193. Der gemeine Olm (Hypochthon laurentii).

Fig. 194. Der schwarze Sirenen-Olm (Sirena lacertina).

UNIVERSITE DE LINDO  
L. ...  
Z. ...

Fig. 43.

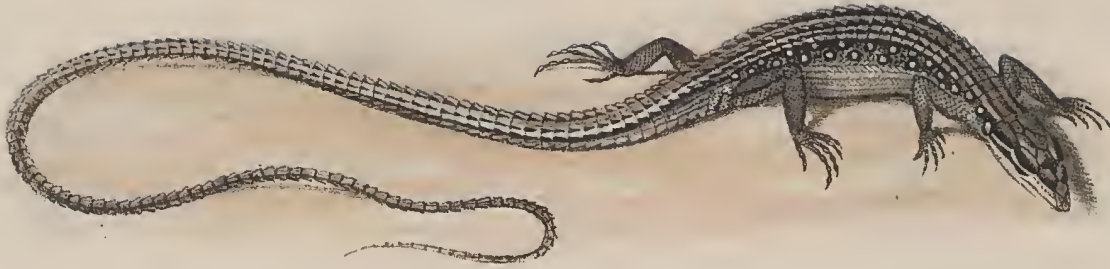


Fig. 44.



Fig. 44 a.



Fig. 45.



Fig. 46.



Fig. 43. Die sechsstreifige Schilder-Echse

(*Tachydromus sexlineatus*).

Fig. 44. Die schwarze hiel-Echse

(*Tropidopholis nigra*).

Fig. 45. Die syrische Nachtung-Echse

(*Anolis Ehrenbergii*).

Fig. 46. Die algerische Schindler-Echse

(*Psammurus Algerus*).

A

202

0



5



Lith. u. in Farb. ged. v. d. k. k. Hof u. Staatsdruckerei.

Fig. 130. Die echte Carsett-Schildkröte (*Eretmochelys imbricata*). *Tortue carot*

UNIVERSITE DE BRUXELLES  
LA BIBLIOTHEQUE  
de Zoologie et d'Anatomie comparée



Fig. 24. Die Braunen Stachelschwanz's Hardian

Fig. 25. Die barcharische Maippen Hardian

(*Trametes ochracea*)

*Linnaeus*



Fig. 25.

Fig. 24.

DEPARTMENT OF AGRICULTURE

1910

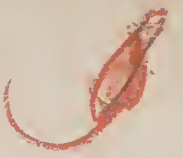


Fig. 20



Fig. 21. a.

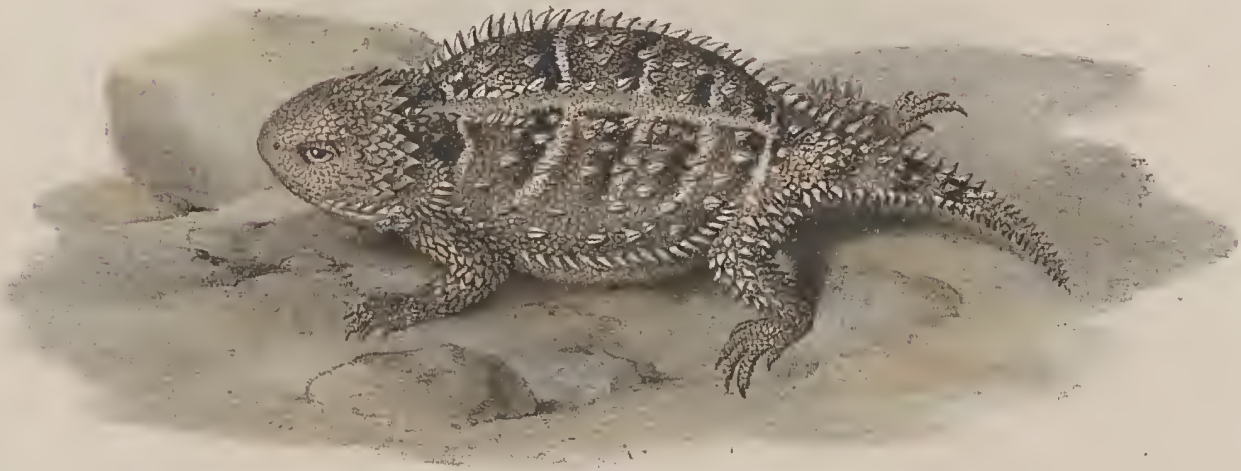


Fig. 21. b

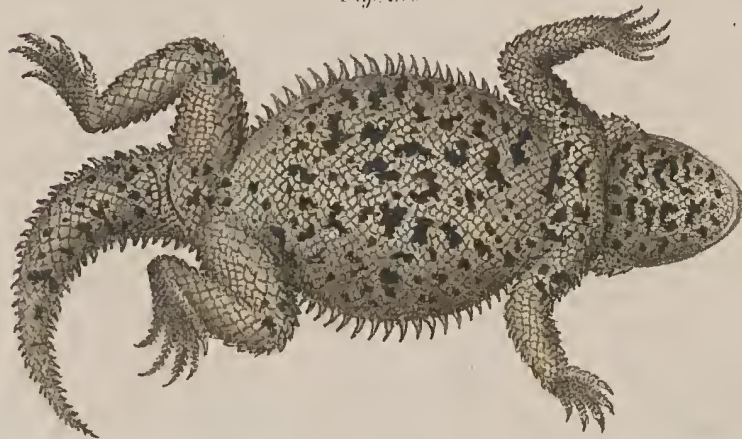


Fig. 20. Die gebänderte Dorusschwanz Agave (Crotaphytus ussurum)

Fig. 21. Die mexicanische Bauch Agave (Phrynosoma orbiculare) a. Männchen.

Fig. 21. Die mexicanische Bauch Agave (Phrynosoma orbiculare) b. Weibchen

P.  
P. H. u.

de Zoologie et d'Anatomie comparée

LATIS

UNIVERSITÉ DE LONDRES



Fig. 22.



Fig. 23.

Fig. 22. Die stachelige Wüsten-Haardn (Trapelus hispidus).

Fig. 23. Die gemeine Dorn-Haardn (Stellio vulgaris).

*Tab. 22. Tr. 22. 23. 24. 25. 26. 27. 28. 29. 30. 31. 32. 33. 34. 35. 36. 37. 38. 39. 40. 41. 42. 43. 44. 45. 46. 47. 48. 49. 50. 51. 52. 53. 54. 55. 56. 57. 58. 59. 60. 61. 62. 63. 64. 65. 66. 67. 68. 69. 70. 71. 72. 73. 74. 75. 76. 77. 78. 79. 80. 81. 82. 83. 84. 85. 86. 87. 88. 89. 90. 91. 92. 93. 94. 95. 96. 97. 98. 99. 100.*

UNIVERSITE DE LAUSANNE

LIBRAIRIE

UNIVERSITE DE LAUSANNE



Fig. 2.



Fig. 3.



Fig. 2. Der Leyrkopf oder die ceylonische Lege Galste (*Lyriocephalus scutatus*).  
Fig. 3. Die große Krepl Galste (*Calotes ophiomachus*).

Lith. u. v. Farb gedr. i. d. k. k. Hof u. Staatsdruckerei



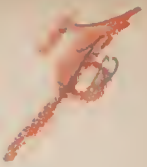


Fig. 6.



Fig. 7.



Fig. 6. Der grüne Drache oder die gemeine Flatter Galste

(*Draco viridis.*) - A

Fig. 7. Der mexicanische Dorn Leguan

(*Chamaeleopsis Hernandezii.*) - B





Fig. 8. Der Beselisk oder große Hauben Leguan

lith. u. i. Farb. gedr. d. k. k. Hof- u. Staatsdruckerei.  
(*Basiliscus mitratus*) P. A. W. G. G. G.  
bom. h. e. s.

UNIVERSITE DE LAUSANNE

LIBRAIRIE

UNIVERSITE DE LAUSANNE

Fig. 28.



Fig. 29.



Fig. 28. Der gemeine Mauer-Geggo. (*Ascalabotes fascicularis*.)  
Fig. 29. Der gemeine Haus-Geggo. (*Hemidactylus vermiculatus*.)

UNIVERSITE DE LISIANSKI  
L'AN 1871  
MUSEUM HISTORICUM NATURALIS  
L'AN 1871



Fig. 55.

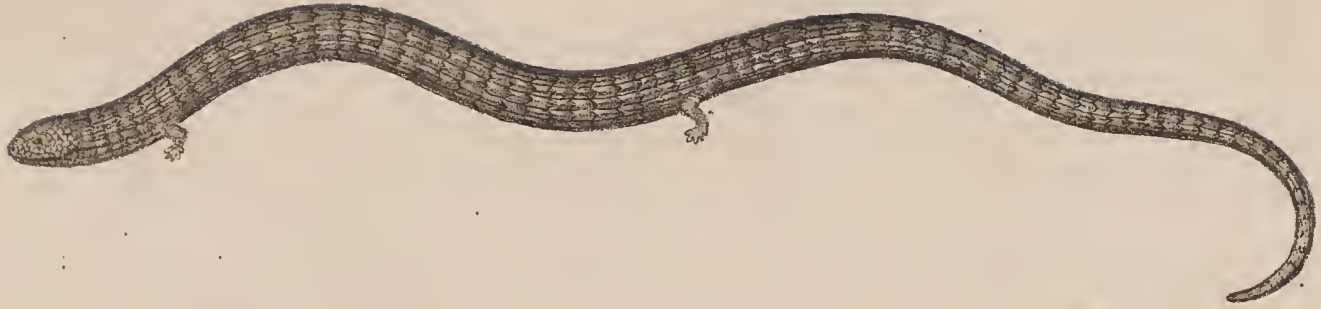
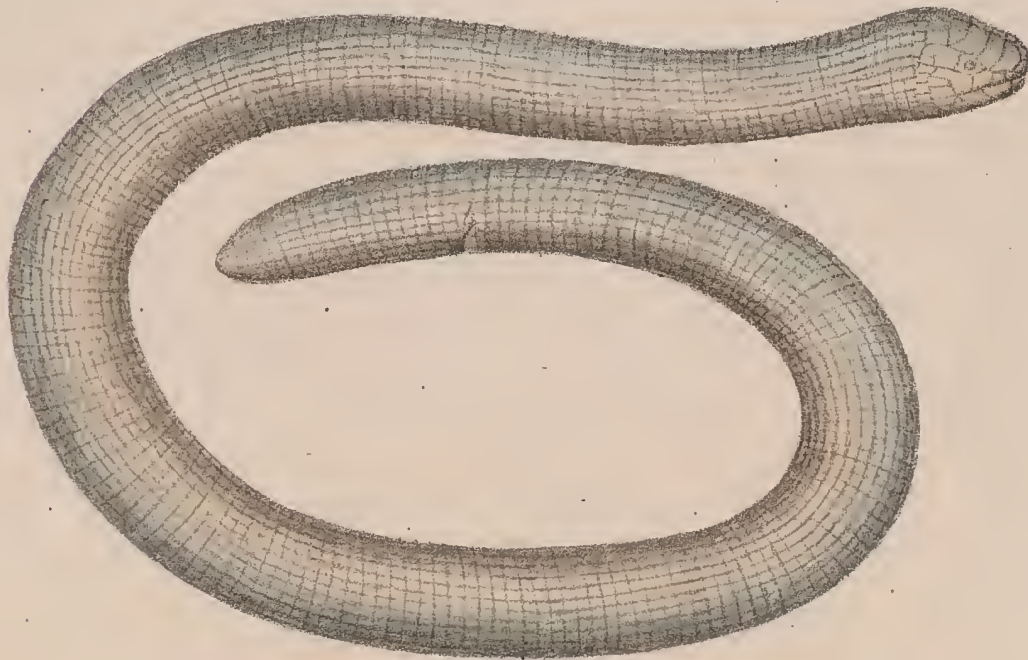


Fig. 56.



Fig. 57.



*Engr. par J. G. Schlegel, d'après les dessins de M. Cuvier.*

- Fig. 55 Die columbische Zehner Chaleide. *Brachyopus Cuvierii*.
- Fig. 56 Die mexicanische Handschlerche. *Chiroles caudiculatus*.
- Fig. 57 Die weiße Doppelschleiche. *Anchisbucna alba*.

UNIVERSITÄT ZÜRICH  
BIBLIOTHEK  
ZÜRICH

111



Fig. 1. Der indische Helm (Chameleon coronandricus.)

OFFICE OF THE SECRETARY OF AGRICULTURE  
WASHINGTON, D. C.  
DEPARTMENT OF AGRICULTURE

4



von  
H. J. Müller  
1869

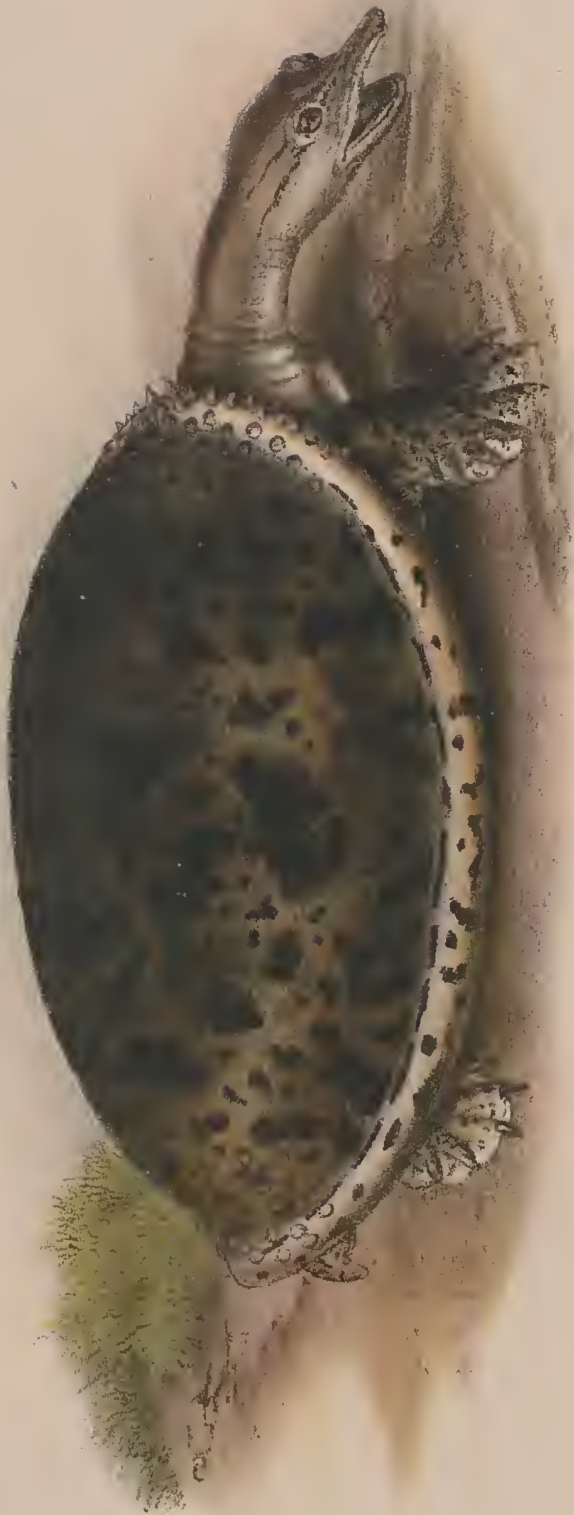
Fig. 134. Die Riesen- oder gemeine Platten-Schildkröte (Chelonia Mydas) Bonaparte



Fig. 128.



Fig. 129.



Leopoldo de ...

Fig. 128. Die indische Klauen-Schildkröte (*Trionyx granosus*).

Fig. 129. Die dornrandige Flach-Schildkröte (*Platypeltis ferax*).

UNIVERSITÄT DE LINDAU  
LEHRSTUHL FÜR  
DE ZOOLOGIE UND VERGLEICHENDE ANATOMIE



263

Fig 122

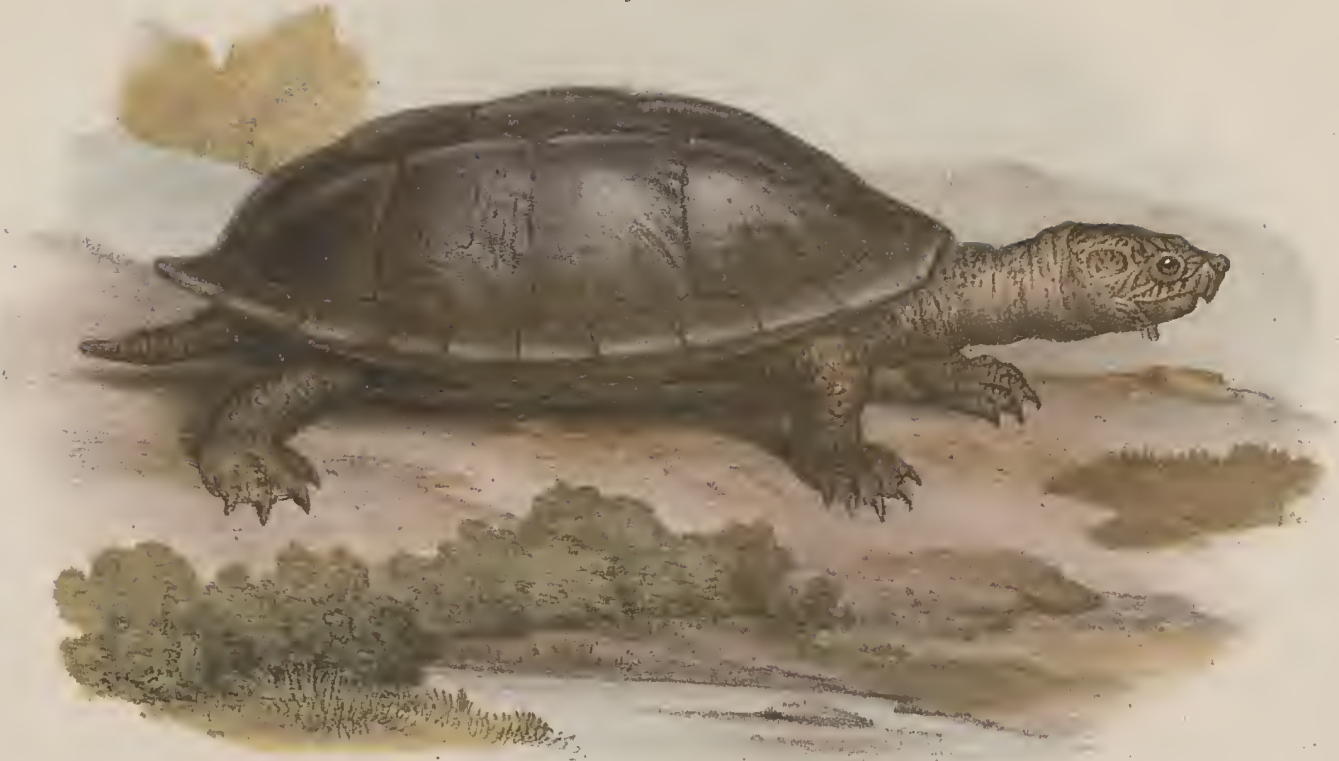


Fig 123



Fig. 122. Die dreieckige Ilex Schildkröte (*Staurotyphlus tryphocatus*)  
Fig. 123. Die jenslbauische Deckel-Schildkröte (*Cuosternon jenslbauicum*)

UNIVERSITÉ DE LAUSANNE  
BIBLIOTHÈQUE DE LAUSANNE  
CH. DE LAUSANNE 100  
1000 LAUSANNE  
SUISSE

215



Fig. 121. Die nordamerikanische Schwanz-Schildkröte (*Chelydra serpentina*).



2

Fig. 119.



Fig. 120.



Fig. 119. Die europäische Sumpf Schildkröte  
Fig. 120. Die sägezahnige Wasser Schildkröte

Lith u. t. Farb. geodr. i. d. k. k. Hof- u. Staatsdruckerei  
(*Emys europaea*).  
(*Clemmys serrata*).

UNIVERSITÄT ZÜRICH  
INSTITUT FÜR ANATOMIE  
ZOOLOGISCHES MUSEUM  
CH-8057 ZÜRICH

Fig. 114.

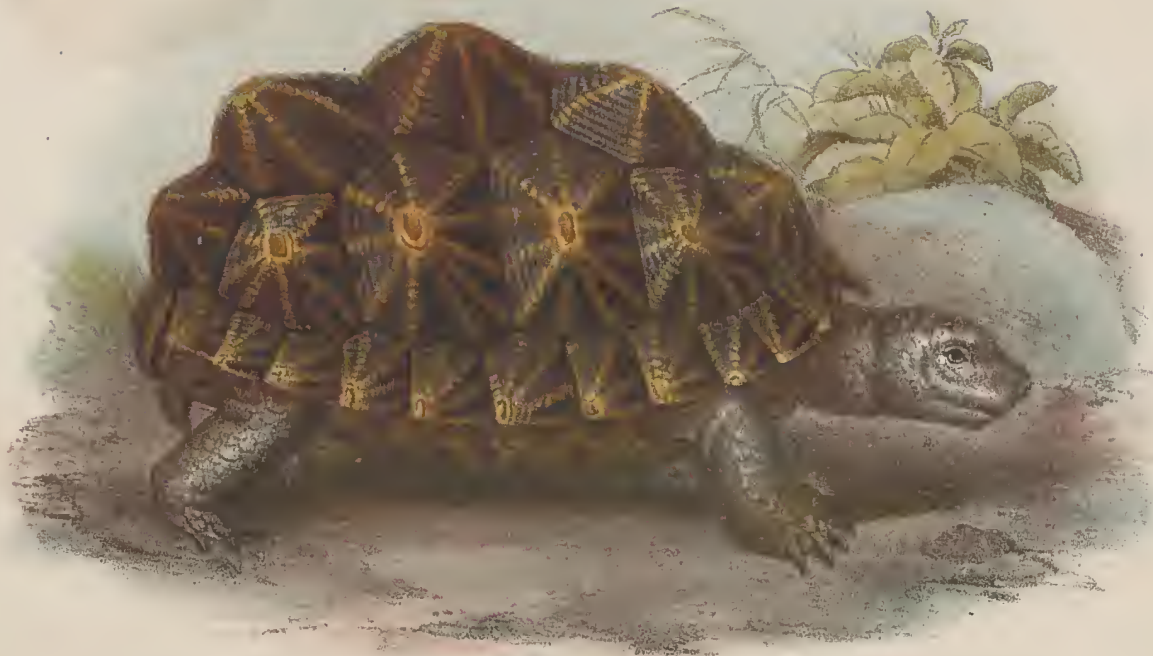


Fig. 115.



... u in Farb ged. u. k. H. H. Staatsdruckerei

Fig. 114. Die geometrische Sand-Schildkröte ( *Psammodates geometricus* ).

Fig. 115. Die griechische Erd-Schildkröte ( *Testudo graeca* ).







Lith. u. an Farb. gedr. d. k. k. Hof- u. Staatsdruckerei.

Fig. 110. Die Pararoka oder brasilische Luchschlange (Bothrops jararaca). — *Bothrops ferulaceus*





Fig. 11. Crotalus horridus.

Fig. 11. Die südamerikanische Füllperschlange (Crotalus horridus.)





DEPARTMENT OF AGRICULTURE

WASHINGTON, D. C.

1917

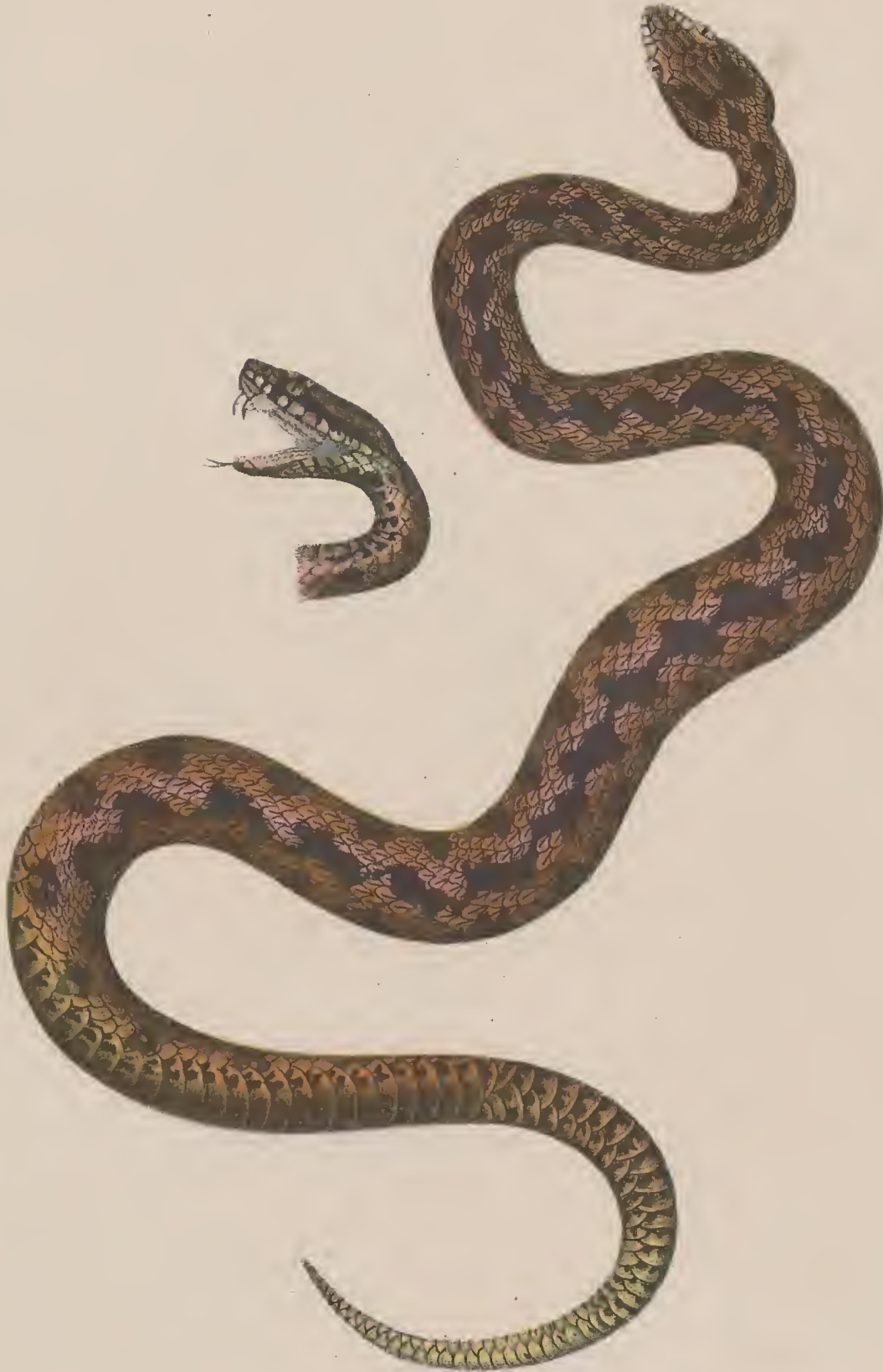


Fig. 106. Die *lucus*: Otter (*Pelias betus*)

UNIVERSITÄT ZÜRICH  
INSTITUT FÜR ANATOMIE  
DEPARTMENT OF ANATOMY



94



Fig. 108. Die gemeine Sand-Viper ( *Rhynchis Ammodytes* ).

*Viperi à museau cornu*  
Itali Salvator

UNIVERSITÄT  
L. ...  
...

...



Fig. 107. Die itobienische Vipiper (Vipera Redii).

Verlag v. J. Neumann, Neudamm, K. Hof- u. Staat-Druckerei.

*Vipera Redii*





Fig. 101: Die Bastard - Seeschlange (Hydrophis hybridus).

Hydrophis

UNIVERSITÄT  
LANZ  
SILBERBERG



Lith. in Part. ged. a. r. Hof. u. Staatsdruckere.

Fig. 103. Die Corallen Erdschlange (Erythrolamprus corallinus.) Serpent Corail

UNIVERSITÄT DE LINDEN  
DEPARTMENT OF LINDEN  
UNIVERSITY OF LINDEN





von F. J. C. G. v. H. H. v. M. v. W. v. Z. v. A. v. B. v. C. v. D. v. E. v. F. v. G. v. H. v. I. v. K. v. L. v. M. v. N. v. O. v. P. v. Q. v. R. v. S. v. T. v. U. v. V. v. W. v. X. v. Y. v. Z.

Fig. 95. Die grüne Nasen-Natter (*Dryophis fulgidus*). Cayann.

UNIVERSITÉ DE LAUSANNE  
BIBLIOTHÈQUE

UNIVERSITÉ DE LAUSANNE  
BIBLIOTHÈQUE



Fig. 92. Die gemeine Aeskulap-Natter (*Zamenis Aesculapii*). *Culture de Esculape.*

UNIVERSITE DE LAUSANNE  
BIBLIOTHEQUE  
DE LA FACULTE DE SCIENCE



Fig. 99. Die Ringel- oder gemeine Wasser-Natter (*Tropidonotus natrix*).

*Coccyzus erythrophthalmus*





Fig. 1. Die Abgotts- oder gemeine Baum-Fleischschlange

(*Bon constritor*.)

Lebt in der Tropen- und Subtropen-Regionen

000

UNIVERSITE DE LISIENS  
L'AN 1871  
MUSEUM





Fig. 105. Die Brillen oder indische Schildschlange

(*Aspis naja*.)

Stenodactylus

Tab. 10. v. Porro gebildet & in Hft. 10. v. Swarcshaken

Stenodactylus

Stenodactylus

Stenodactylus

Stenodactylus

BRITISH MUSE  
NATURAL HISTORY  
DEPARTMENT  
LONDON

Fig. 34.



Fig. 35.



Fig. 34. Der brasilianische Ameisen-Veran

(*Seclorhynchus luteistriga* L.)

Fig. 35. Die punktirte Schwielru - Ameise

(*Crotaphytus flavipunctulatus* L.)

UNIVERSITÄT ZÜRICH  
BIBLIOTHEK  
ZÜRICH



*Leopoldo de S. Her. Facsimil*

*Fig. 33. Der Tegu oder gemeine Kuan-Teran (Podinema Teguem) de Bogus - San Sud*



4



Fig. 9. Der gemeine Licht Iguan (Iguana tuberculata.)

*Iguana tuberculata.*





~~1847~~

Fig. 30.



Fig. 31.

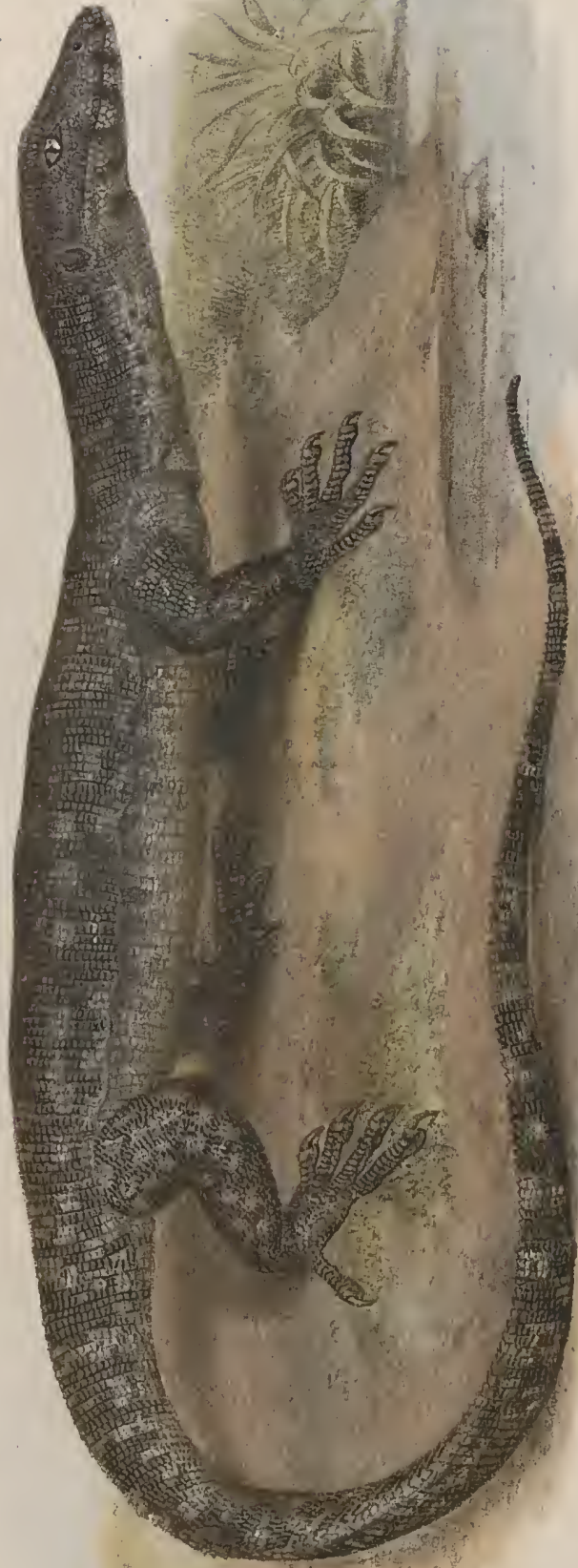


Fig. 30. Der amerikaische Krusten Varan

Fig. 31. Der marmorirte Wäber-Varan

(*Meloderma horridum*.)

(*Urosauros marmoratus*.)

*Varan torosus* *Blanfordi*

*Varan aquaticus*



Fig 40



Fig 41.



Fig 42.



Fig 40. Die smaragdfarbene Fluß Eidechse (*Lacerta viridis*)

Fig 41. Die gemeine Dorn Eidechse (*Ctenodactylus vulgaris*)

Fig 42. Die Schrift Schurz Eidechse (*Scaptoceva grammica*)

H. v. Sauerb. del. et sculp.



Fig. 71.



Fig. 72.

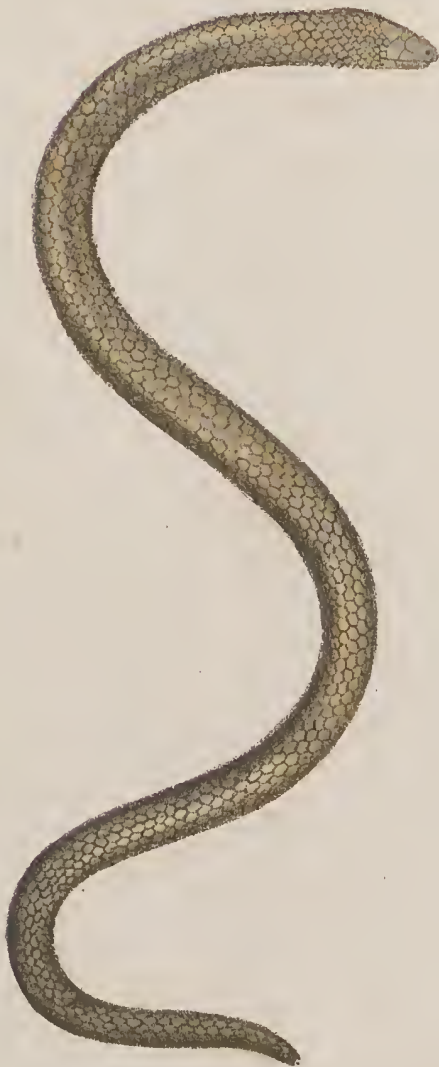


Fig. 73.



Fig. 71. Die neuholländische Schwimm Schlange (Pygopus lepidopus).  
Fig. 72. Die neuguineische Erd Schlange (Dibamus Novae Guineae).  
Fig. 73. Die netzstreifige Glanz Blindschlange (Typhlops unicolor).

UNIVERSITE DE LAUSANNE  
BIBLIOTHEQUE DE LAUSANNE  
1700 1011

Fig. 53.



Fig. 54.



Eith. u. in Exped. nach Ost. u. West. Sib. 1804.

Fig. 53. Die Stummelfüssige Furchen-Chalcide (Bipes Pallasii). *Pseudopus*  
 Fig. 54. Die nordamerikanische Bruch-Chalcide (Ophiosaurus ventralis).

DEPARTMENT OF AGRICULTURE

OFFICE OF THE ASSISTANT SECRETARY

WASHINGTON, D. C.

1918



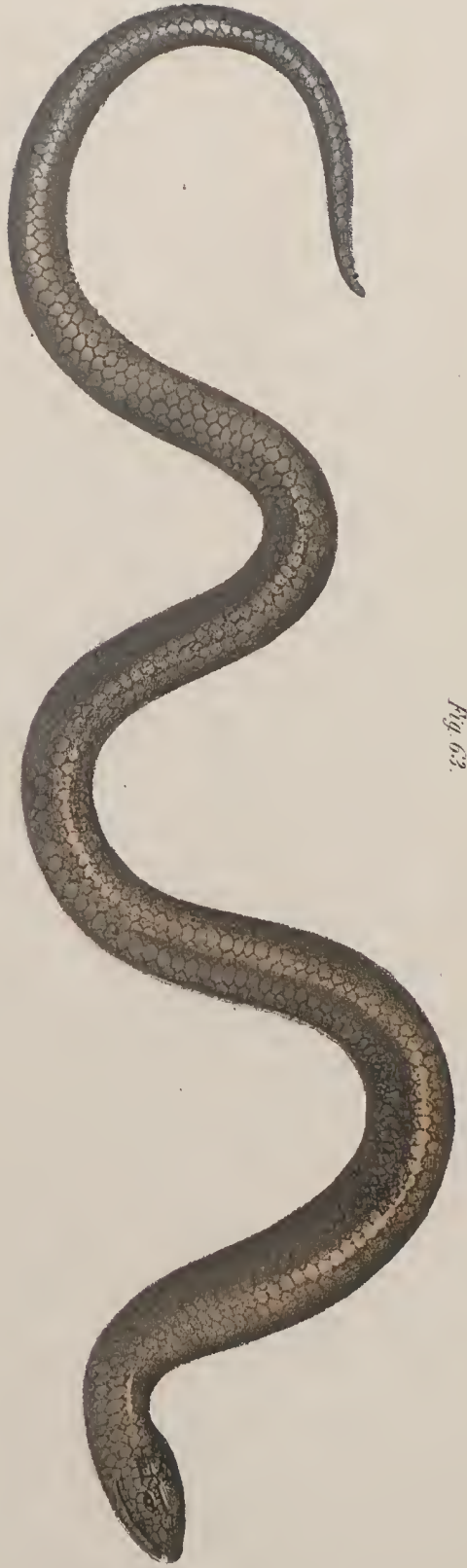


Fig. 63.

Fig. 64.



Fig. 63. Die Blindschleiche oder gemeine Brauch-Schnecke (*Anguis fragilis*).

Fig. 64. Die erdfarbene Spindel-Schnecke (*Seps chalcidicus*).

Fig. 63. Blindschleiche oder gemeine Brauch-Schnecke (*Anguis fragilis*).





Tab. 1. i. Porb. 2. 2. i. Hof. v. mo. 1. 1. 1.

Fig. 62. Die neuholländische Dreesen - Senk (Cyclodes senecoides).

ATLANTA  
GEORGIA  
MAY 1900



1  
2  
3  
4  
5  
6  
7  
8  
9  
10  
11  
12  
13  
14  
15  
16  
17  
18  
19  
20  
21  
22  
23  
24  
25  
26  
27  
28  
29  
30  
31  
32  
33  
34  
35  
36  
37  
38  
39  
40  
41  
42  
43  
44  
45  
46  
47  
48  
49  
50



Handwritten red markings, possibly a library or collection stamp.

Fig. 65.



Fig. 66

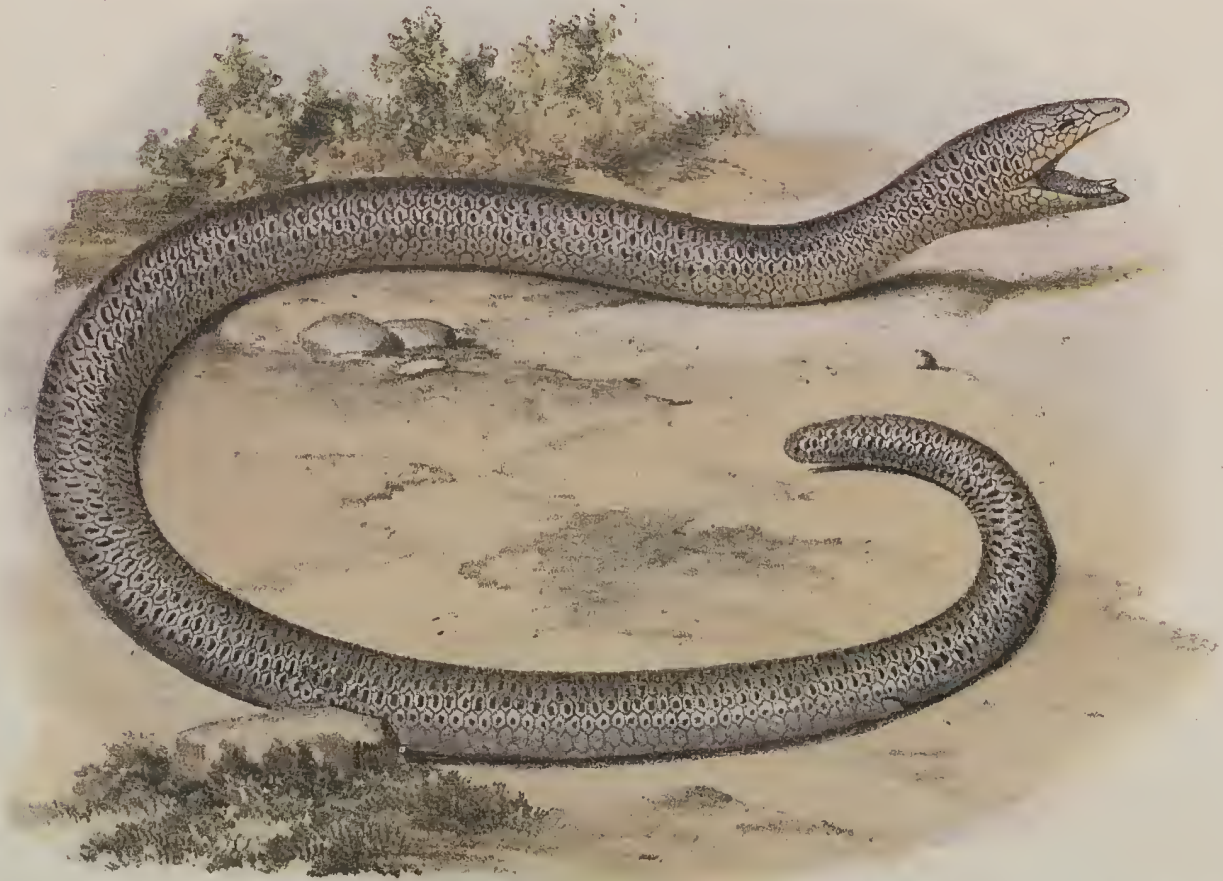


Fig. 65. Die gemeine Scharn-Scink (*Scincus officinalis*).

Fig. 66. Die capische Rüssel-Scink (*Acontias meleagris*). Cap

DEPARTMENT OF AGRICULTURE

UNITED STATES



Fig. 132. Die gemeine Cacao-Schildkröte.

(*Phalacrochelys (Coccyz) b. ad. Linnaeus, mediterranea.*)

Fig. 132. Die gemeine Cacao-Schildkröte.

THE UNIVERSITY OF CHICAGO  
LIBRARY





Lith. u. d. Farb. gedr. v. d. K. Hof u. Staatsdruckerei.

*Galapagos*

(*Dermatohelys coriacea*).

Fig. 133. Die langflössige leder-Schildkröte

11





*Gardol*

*(Rhamphosaurus Schlegelii)*

*Fig 198. Das barmesche Gardol oder Schwanzen Crocodil*

UNIVERSITÉ DE BOURGOGNE  
LABORATOIRE DE  
GÉOLOGIE ET GÉOMORPHOLOGIE



With a. 1. Farb. geodr. v. d. k. k. Hof- u. Staatsdruckerei

*Crocodilus marginatus* *Reynolds*

Fig. 197. Das sechsleandige Crocodil

22

UNIVERSITÉ DE LIÉGÈ  
BIBLIOTHÈQUE DE LA FACULTÉ DE MÉDECINE  
SARTILLAN 13



*Champsosaurus*

*laimon = Alligator*

Fig. 196. Das Brillen-Kaiman oder Leisten-Arökodil (*Champsosaurus*).

UNIVERSITÄT DE LINDS  
LIBRARY



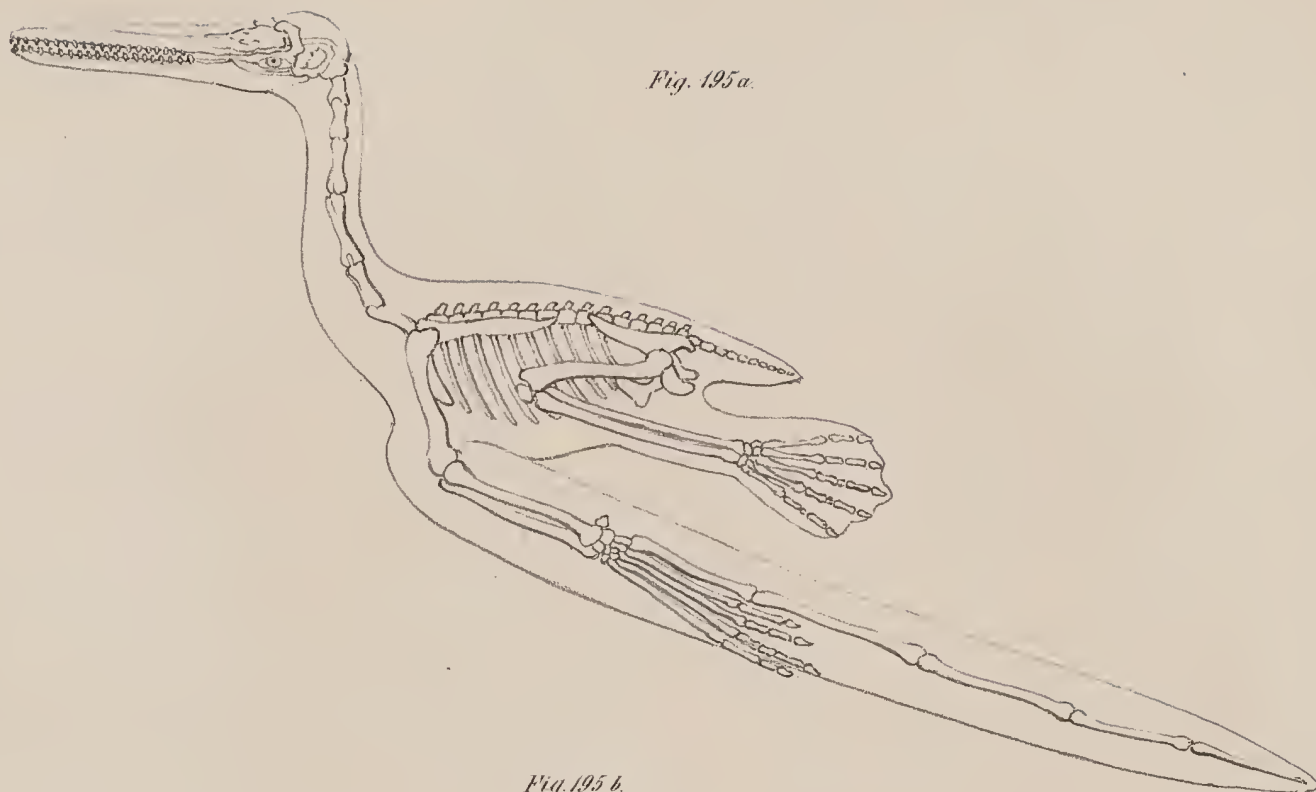


Fig. 195 b.



Fig. 195. Der langschwanzige Arm-Greif (*Pterodactylus longirostris*).

DEPARTMENT OF AGRICULTURE  
WASHINGTON, D. C.  
1917

Fig. 58

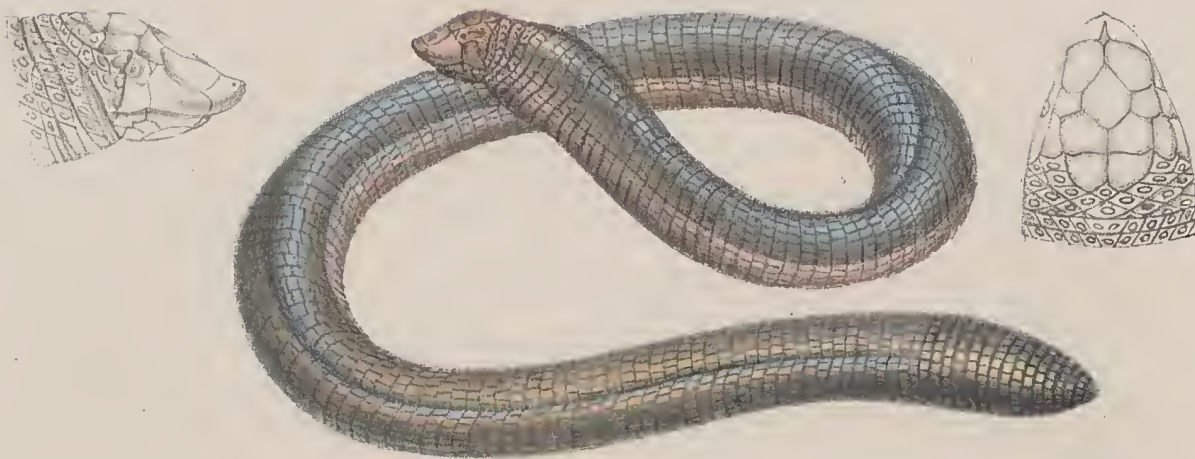


Fig. 59.



L. 59. - Ein - A. 1. 2. 3. 4. 5. 6. 7. 8. 9. 10. 11. 12. 13. 14. 15. 16. 17. 18. 19. 20. 21. 22. 23. 24. 25. 26. 27. 28. 29. 30. 31. 32. 33. 34. 35. 36. 37. 38. 39. 40. 41. 42. 43. 44. 45. 46. 47. 48. 49. 50. 51. 52. 53. 54. 55. 56. 57. 58. 59. 60. 61. 62. 63. 64. 65. 66. 67. 68. 69. 70. 71. 72. 73. 74. 75. 76. 77. 78. 79. 80. 81. 82. 83. 84. 85. 86. 87. 88. 89. 90. 91. 92. 93. 94. 95. 96. 97. 98. 99. 100.

Fig. 58. Die delphinköpfige Brustschleiche (Lepidosternon Phocaena). Anacanthus.  
Fig. 59. Die berberische Wurm- oder Schleiche (Troganophis Wiegmanni). C.

UNIVERSITÄT DE LAUSANNE  
LABORATOIRE DE ZOOLOGIE  
DE LAUSANNE ET DE LA FACULTÉ DE MÉDECINE



Fig. 19. Die indische Stern-Schlängschlange

(*Atractus tigris*).

UNIVERSITÄT ZÜRICH  
INSTITUT FÜR ANATOMIE  
ANATOMISCHES MUSEUM  
ZÜRICH



Lith. u. Farb. gedr. v. d. k. Hof- u. Staatsdruckerey.

Fig. 98. Die schlanke kehl Natter . (Pholidobolus guentheri).





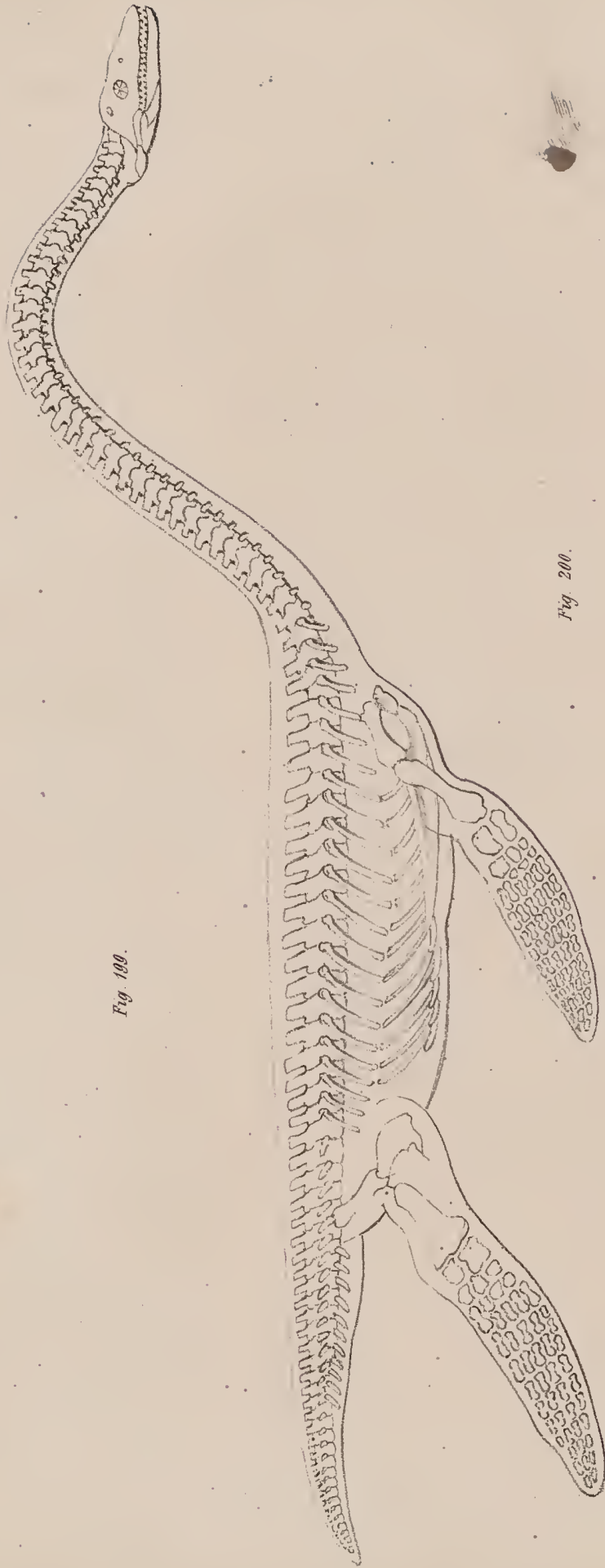


Fig. 199.

Fig. 200.

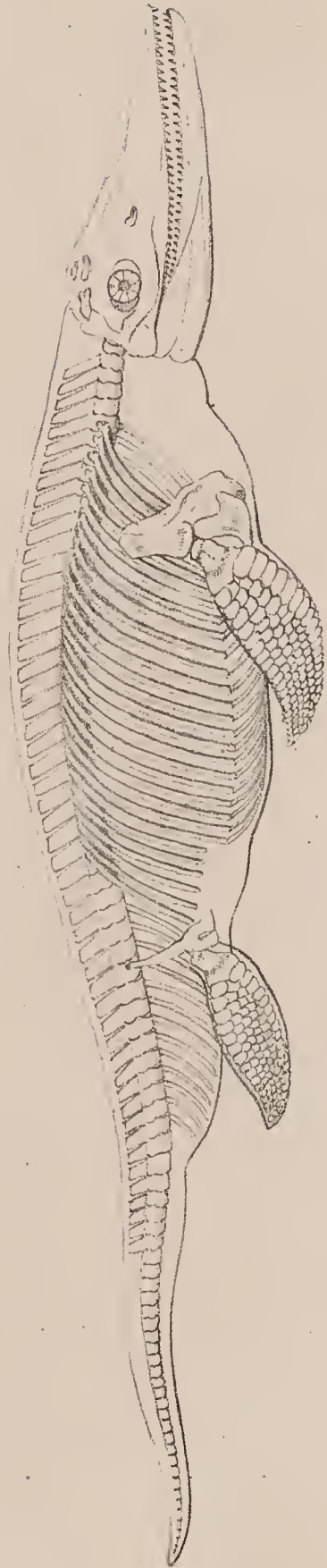


Fig. 199. Der langhalsige See-Drache (*Plesiosaurus dolichodeirus*.)

Fig. 200. Der gemeine Crocodil-Drache (*Ichthyosaurus communis*.)

Dr. Augustin von Sauer

1844

Fig. 116. a.



Fig. 116. b.

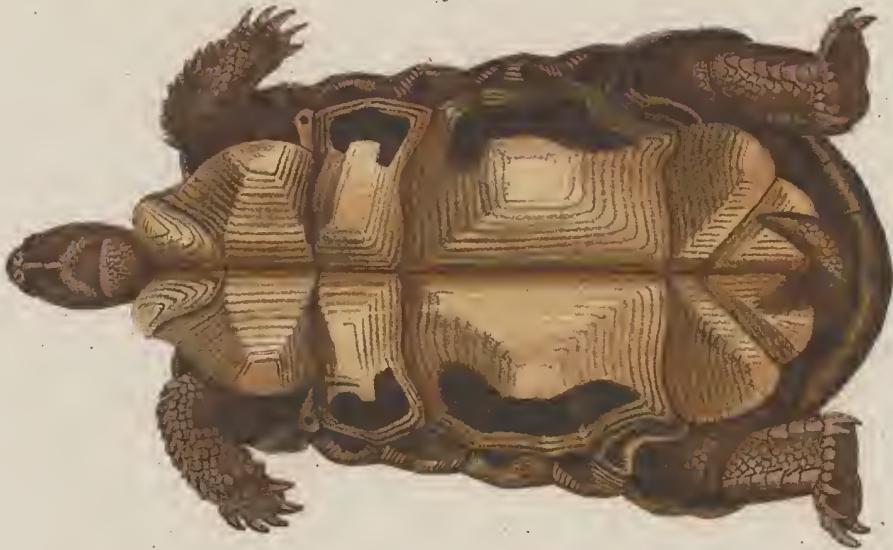
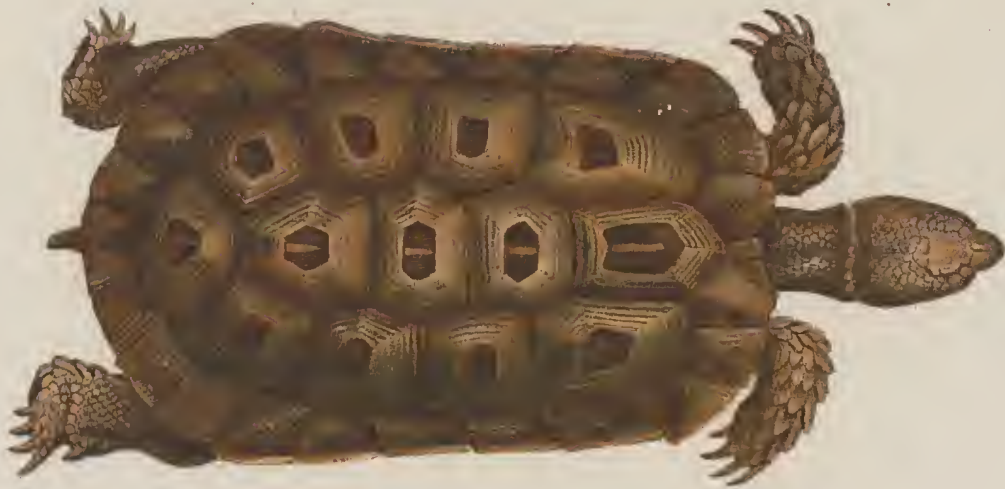


Fig. 117.



Lith. u. i. Farb. ged. i. d. k. Hof u. Staatsdruckerei.

Fig. 116. Die madagaskarische Klappen-Schildkröte (*Pipreïs arachnoïdes*).  
Fig. 117. Die kapische Stummel-Schildkröte (*Homopus arcuolatus*).



Fig. 12.



Fig. 13.



Lith. u. Farb. gedr. d. k. k. Hof- u. Staatsdruckerei.

Fig. 12. Der schillernde Prunk-Temupose  
Fig. 13. Die graße Föhnen-Anotide

(*Polychrus virens*).  
(*Sauturus luicri*).



Fig. 14.



Fig. 15.



Tafel u. Farb. gedr. i. d. k. k. Hof- u. Staatsdruckerei.

Fig. 14. Die Cuba-Wulst-Anolide (*Deiropygus vermiculatus*).

Fig. 15. Die nordamerikanische Kummenschwanz-Anolide (*Ctenocercus virens*).





Fig. 10.



Fig. 11.



*Leiosaurus Belli* (Bell) und *Ptychopleura Plica* (Pfl.)  
Fig. 10. Der mexikanische Baum-Gecko (*Leiosaurus Belli*)  
Fig. 11. Der surinamische Farn-Gecko (*Ptychopleura Plica*)



P. m. h.

Fig. 18.



Fig. 19.



Fig. 18. Die grosse Kämm - Agave

Fig. 19. Die chilesische Strich - Agave

( *Leiocephalus variatus* )

*Leiolepis chilensis* )

UNIVERSITÉ DE LAUSANNE  
BIBLIOTHÈQUE  
de Zoologie et d'Anatomie comparée

Fig. 38.



Fig. 39.



*Unter Aufsicht des Verlegers H. G. Mayer, Wien.*

Fig. 38. Die brasilische Stummel Ameise (*Acanthys Tejou*.)

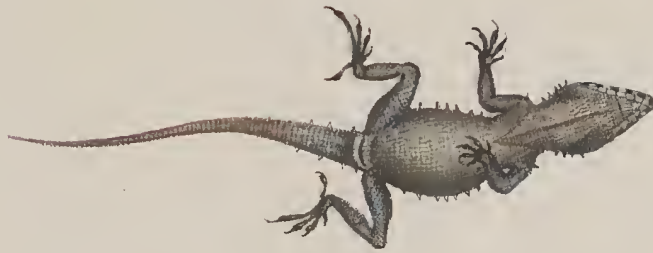
Fig. 39. Die gepöckelte Glau: Eidechse (*Chrysokomus ocellatus*.)



*Fig. 16.*



*Fig. 16 a.*



*Fig. 17.*



*Tafel 11. Fig. 16. a. & 17. Dracontopsis Bertholdii.*

*Fig. 16. Die dornige Warzen-Anole (Heteroderma Louisiana).*

*Fig. 17. Die vielköpfige Schlange-Temapanu (Dracontopsis Bertholdii).*





Fig. 36.



Fig. 37.



Fig. 36. Die zweifelhafte Wasser-Ameise ( *Neusticus bicarinatus* ).

Fig. 37. Die Amazonen-Schuppen-Ameise ( *Crocodylus amazonicus* ).

UNIVERSITÉ DE LAUSANNE  
FACULTÉ DE MÉDECINE  
ÉCOLE VÉTÉINAIRE  
COURS DE MÉDECINE  
ANATOMIE COMPARÉE

Fig. 26.



Fig. 27.



Lith. u. Farb. geogr. v. d. k. k. Hof-u. Staatsdruckerei

Fig. 26. Der zierliche Ekel-Gecko (*Stenodactylus elegans*).

Fig. 27. Der gebänderte Sonnenschwanz-Gecko (*Lonchurus tucalus*).



Fig. 51.



Fig. 52.



Tab. II. Farb. gedr. d. k. Hof. u. N. M. S. 1851.

Fig. 51. Die rauhhaltige Panzer Chalcide (*Tropidogerhon rudicollis*).

Fig. 52. Die zweifärbige Stink Chalcide (*Aspidosaurus bifasciatus*).

UNIVERSITÄT  
DE GRONINGEN  
de Letteren en de Exacte Wetenschappen



Fig. 60.



Fig. 61.

Fig. 60. Der schwarze Fleckige Bauch-Wink (Tropidolepisma Krugii).  
Fig. 61. Der smaragdgrüne Prunk-Seidh (Lamprolepis smaragdina).

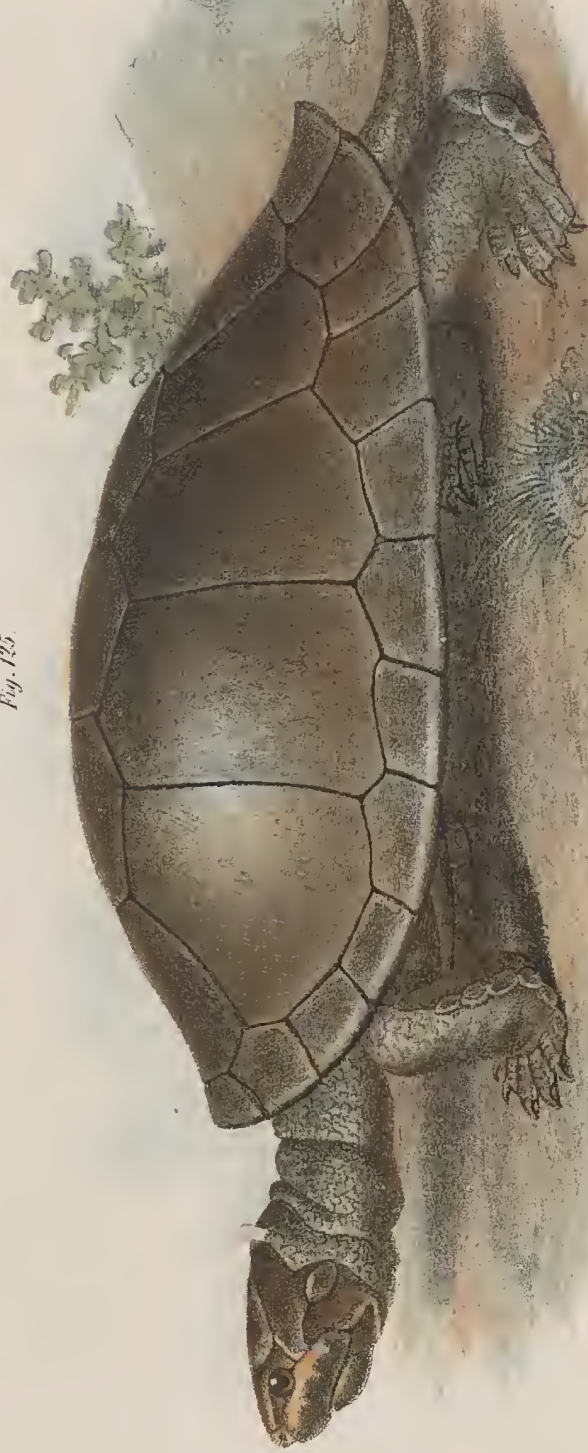




Fig. 124.



Fig. 125.



Tab. u. i. Farb. qudr. i. d. k. k. Hof- u. Staatsdruck.

(*Pelte eschelus Dumerilianus*).

(*Podocnemis expansa*).

Fig. 124. Die brasilianische Köpfl-Schildkröte

Fig. 125. Die Amazonen - Schirm - Schildkröte



Fig. 87.

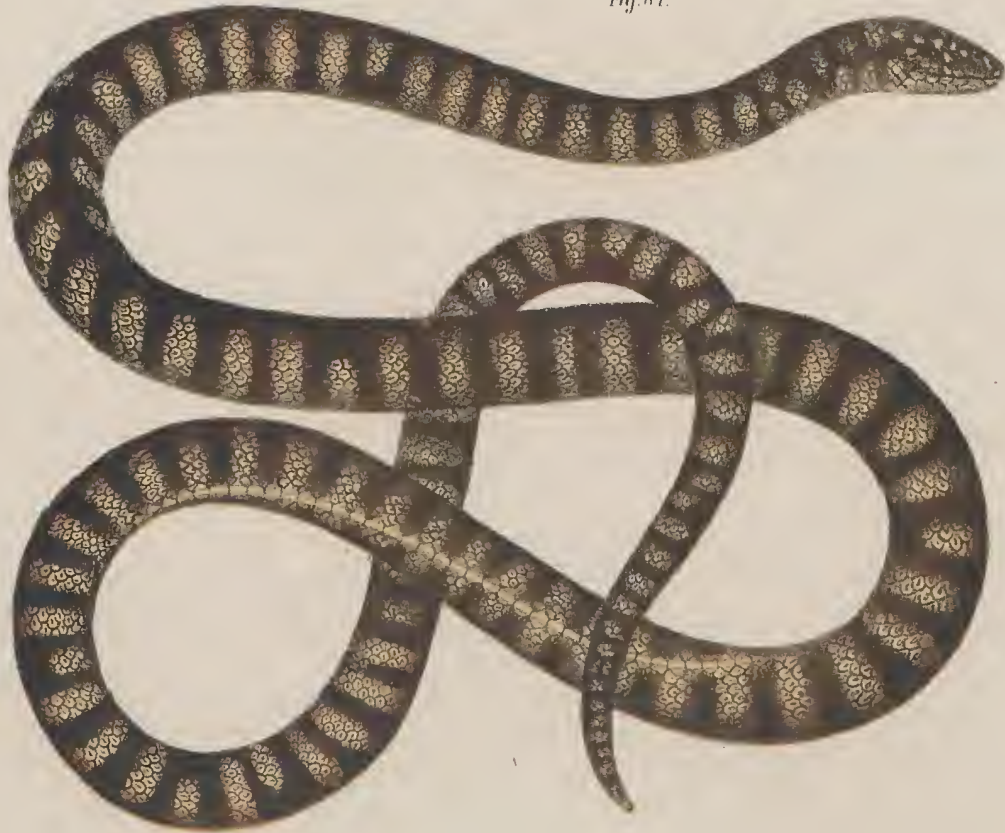


Fig. 88.

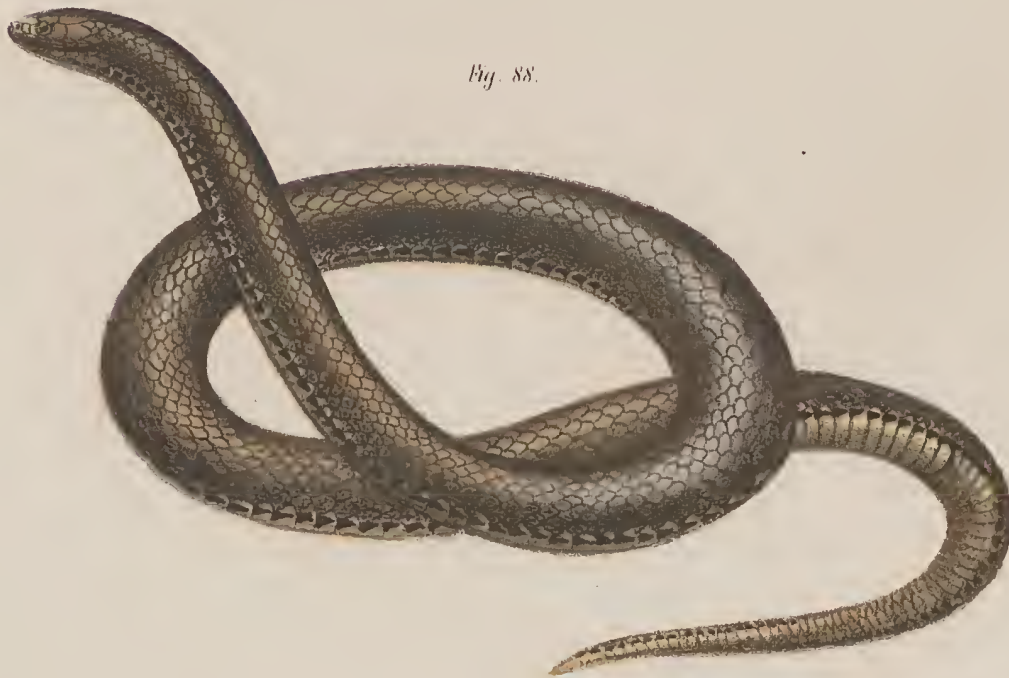


Fig. 87. Die gebänderte Ruder Schwimmschlange (*Thersydus fasciatus*)

Fig. 88. Die schmalhäuchige Walzen Natter (*Homalosoma arctiventris*)





Lith u. v. F. v. G. d. k. k. Hof u. Staatsdruckerei

Fig. 84. Die stumpfkielige Kiehl-Sumpfschlange (Uranops lepitaurii)





Fig. 96. Die madagaskarische Dolch-Natter. (*Xiphorhina langaha*).





Fig. 176.



Fig. 177.



Fig. 178.



Fig. 179.



Fig. 176. Der rothrückige-Eidweissen Molch (*Saurophus erythronotus*.) Fig. 177. Der nordamerikanische Fische Molch (*Ambidactylum scutatum*.)

Fig. 178. Der fleckrige Gwamm Molch (*Plethodon glutinosus*.) Fig. 179. Der punktirte Schwamm Molch (*Sauroceras longicaudus*.)





*Lith. u. v. Farb. gedr. i. d. k. k. Hof- u. Staatsdruckerei.*

*Fig. 102. Die gebänderte Ruderseeschlange (Platurus fasciatus)*





Lith. u. in Farb. gedr. v. Hof. u. Staatsdruckere

Fig. 94. Die augenfleckige Schlanke Natter (*Dendrophis Dahlii*).



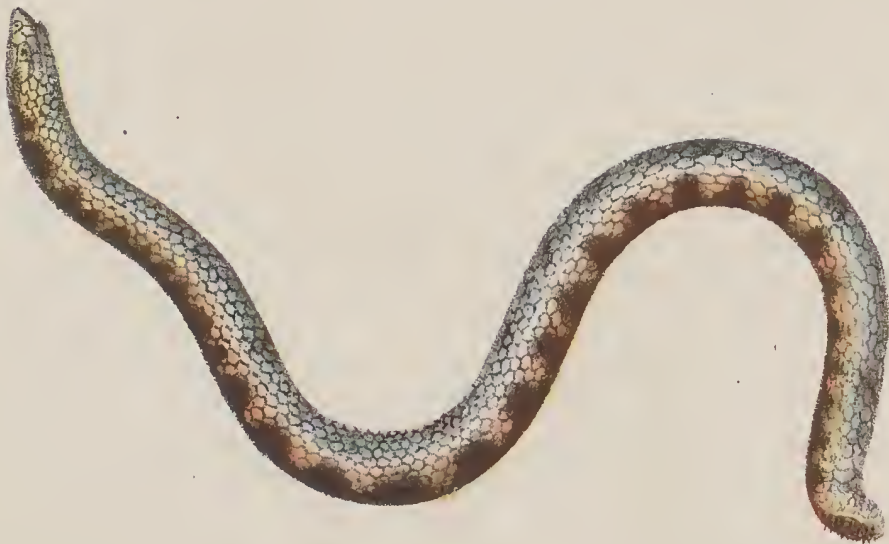
Fig. 81.



Fig. 82.



Fig. 80.



lith. v. m. Furb. gedr. in d. k. k. Hof u. Staatsdruckerei

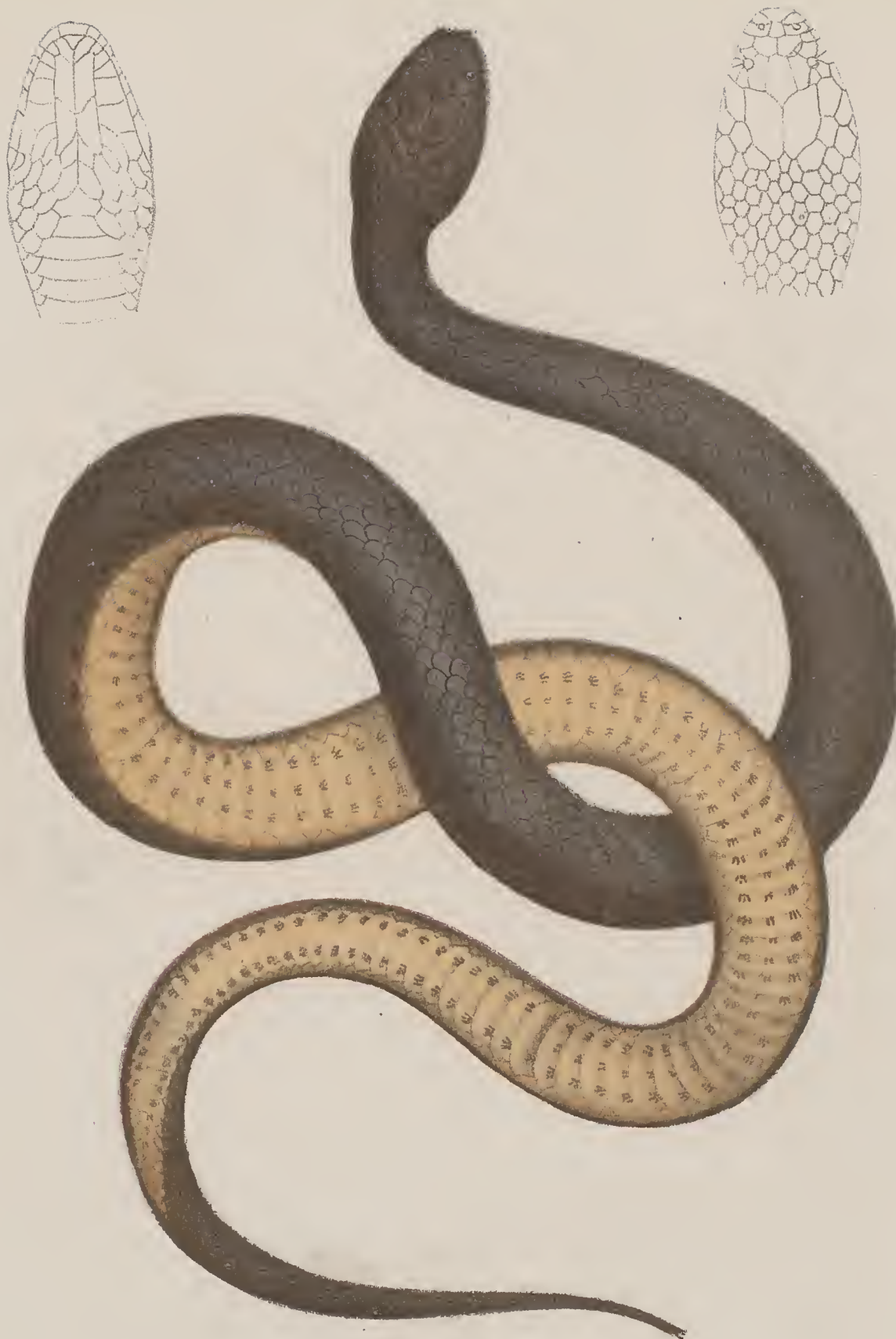
Fig. 80. Die philippinische Stummel-Höfischschlange (*Erythraeus philippinus*.)

Fig. 81. Die einfarbige Schmelz-Schwarzschlange (*Xenopeltis unicolor*.)

Fig. 82. Die rötliche Hümm-Rindschlange (*Golembia bimaculata*.)







Lith. u. in Farb. ged. v. d. k. Hof- u. Staatsdruckerei.

Fig. 83. Die hiel-schwänzige Schiel-Stumpfschlange (*Helicops carnicaudus*).





*Erythrolamprus ventriosus* (L.)

Fig. 89 Die gezierte Korallen Natter (*Erythrolamprus ventriosus*).



Fig. 68.



Fig. 70.

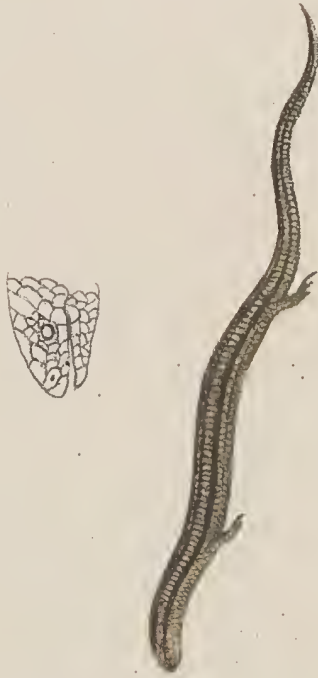


Fig. 67.



Fig. 69.

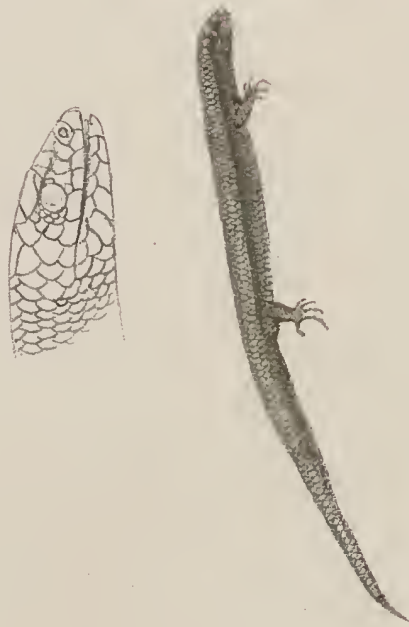
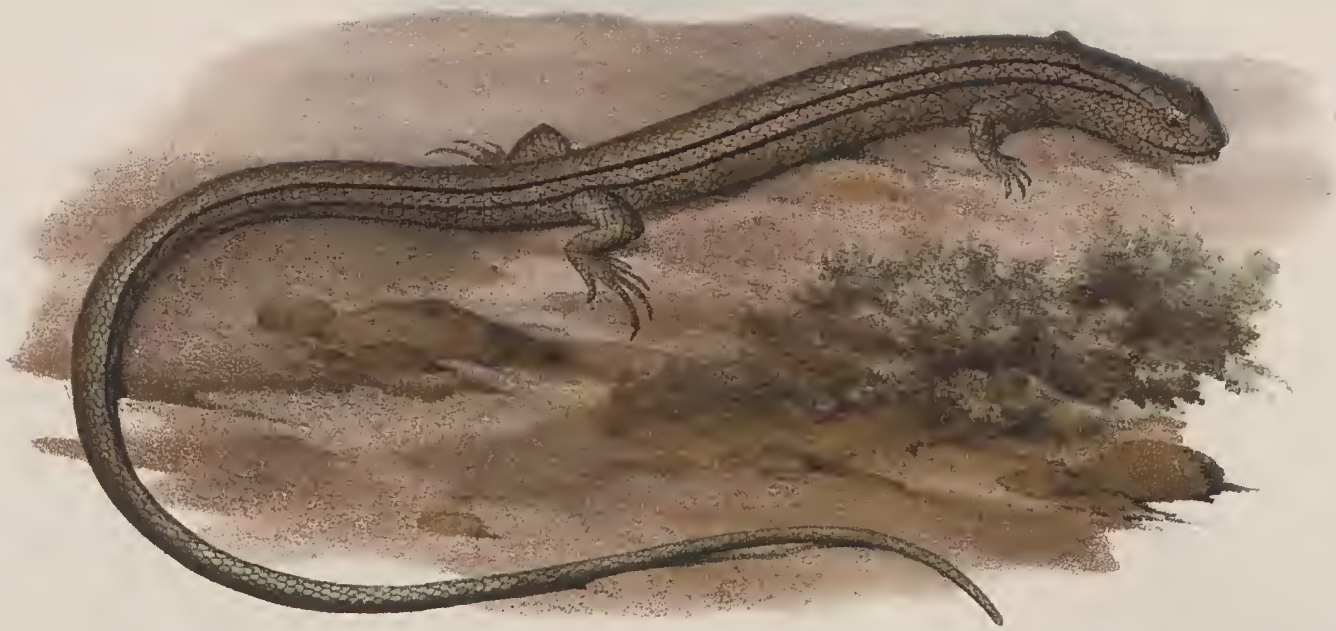


Fig. 67. Die indische Kerischel - Strich (Cryptoblepharus leschenaultii). Fig. 68. Die vierstreifige Nachtlung - Strich (Cephaephthalmus quadrifasciatus).

Fig. 69. Die gemeine Vollerang - Strich (Ablepharus panaminticus). Fig. 70. Die gebänderte Sigul - Strich (Ophlopsis lineata).

de Zoologie et d'anatomie comparée

*Fig. 49.*



*Fig. 50.*



*Fig. 49. Die bensitische Schlange Chalcide (Chirocolus imbricatus).*

*Fig. 50. Die gemeine Stuchelschwanz Chalcide (Zauaeus griseus).*

LIBRARY  
of Zoology at the University of Cambridge



Fig. 4.



Fig. 5.



Ind. n. Karö in der Naturhist. u. ph. Anstalt zu

Fig. 4. Die indische Fahnen- oder Licht-Galeste (*Saniophorus pondicerianus*.)

Fig. 5. Die neuholländische Säge-Galeste (*Istinus Lesueurii*.)



Fig. 189.



Fig. 190.



Fig. 189. Der alleghanische Schlammtrüffel (*Salamandrops giganteus*).

Fig. 190. Der nordamerikanische Aolmoeh (*Amphispneustes tridactyla*).



Fig. 163.



Fig. 162.



Fig. 165.



Fig. 164.



Fig. 163. Die japanische Molch-Lurche (Hyla japonica).

Fig. 162. Die japanische Molch-Lurche (Hyla japonica).

Fig. 164. Die brasilianische Molch-Lurche (Brachycephalus ephippium).

Fig. 165. Die sardinische Molch-Lurche (Pseudis parvula).

U. 10. 1. 1871  
L. 1. 1.  
de Zoologie et de Anatomie comparée



*Lith. u. in Farb. gezeichnet v. K. F. Hof. u. Staatsdrucker*

*Fig. 86. Die javanische Warzen-Schwimm Schlange (Acrochordus javanicus).*





Fig. 144.

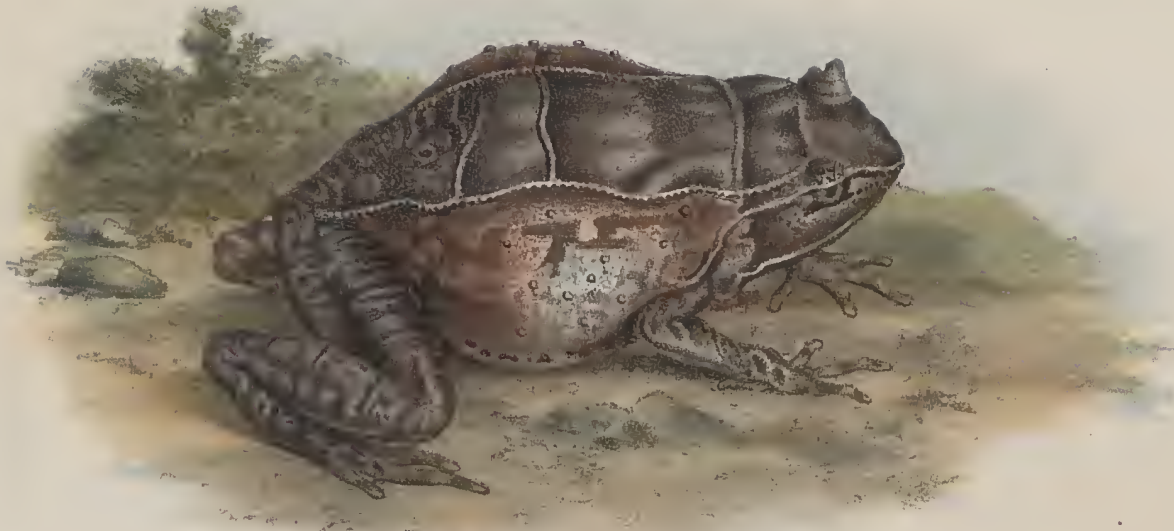


Fig. 145.

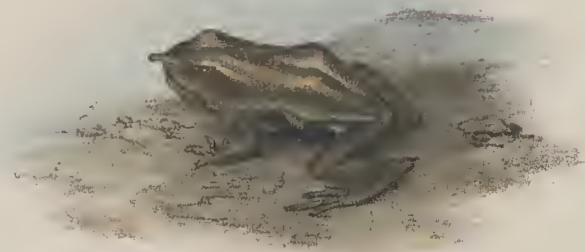


Fig. 146.



Fig. 147.



Lith. u. i. Farb. gedr. i. d. k. k. Hof- u. Staatsdruckerei

Fig. 144. Der japanische Hornfrosch ( *Megatophrys montana* )

Fig. 145. Der chilesische Nasenfrosch ( *Rhinoderma darwini* )

Fig. 146. Der peruanische Wüldfrosch ( *Telmatobius peruvianus* )

Fig. 147. Die bunte Steighröte ( *Dendrobates tinctorius* )





Lit. u. in Farb. gedr. v. J. H. K. H. u. S. Staatsdruckerei

Fig. 91. Die eidechsenköpfige Hohl-Natter (Coclopetlis lacertina).





*Lith. u. i. Farb. gedr. i. d. k. k. Hof- u. Staatsdruckere.*

*Fig. 90. Die oesterreichische Zorn-Natter (Zacholus austriacus)*



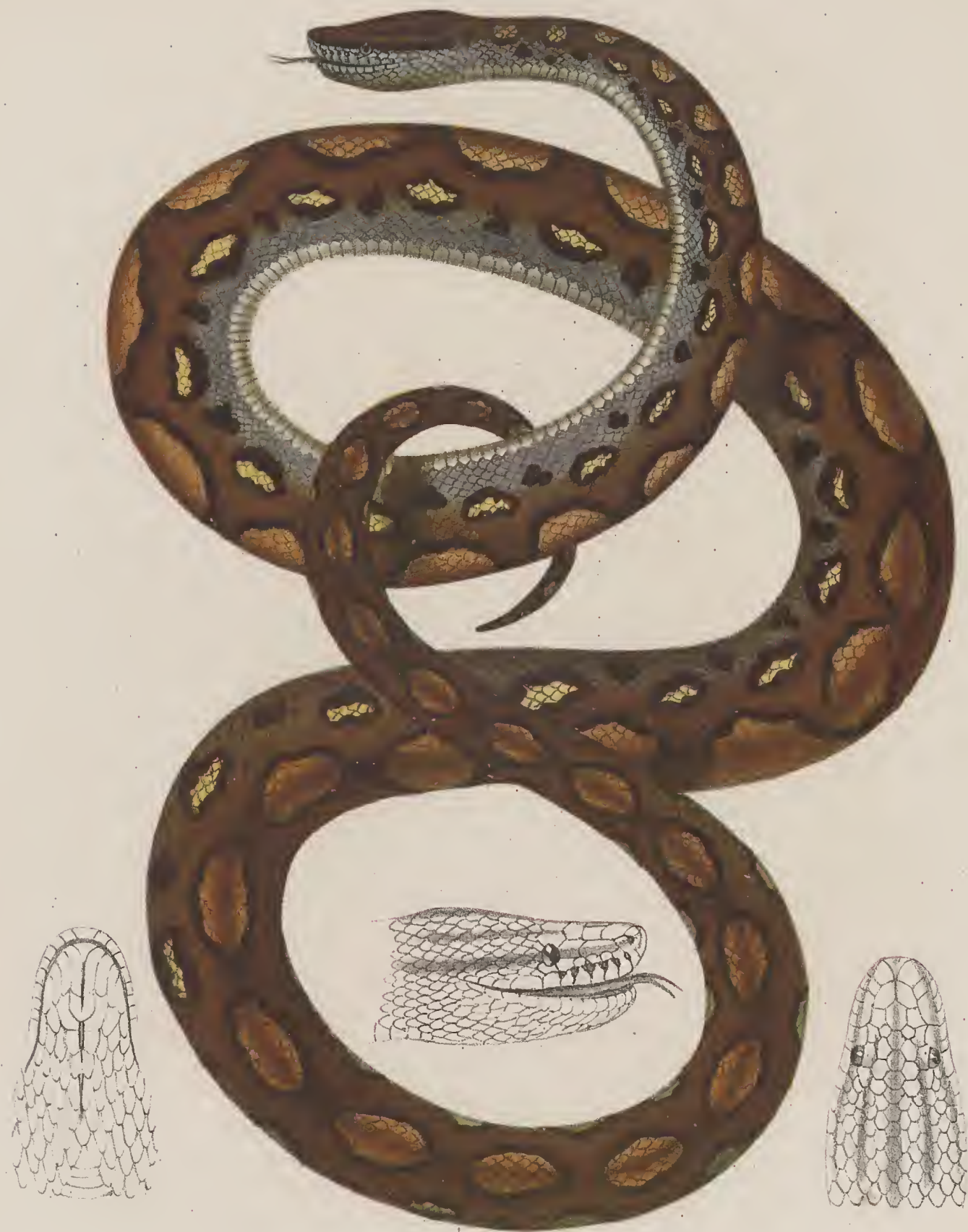


Fig. 76. Die Aboma oder gemeine Kletterschlange (Epicrates cenchris).

Fig. 76. Die Aboma oder gemeine Kletterschlange (Epicrates cenchris).







Zith u. v. Thun, gest. d. J. 1840. in Hof. u. Staatsdruckerei

Fig. 100. Die zweistreifige Schnauzen-Matter (Sinus baumannii).

U. 17. 1772

بسم الله الرحمن الرحيم  
الحمد لله رب العالمين  
والصلاة والسلام على  
سيدنا محمد وآله الطيبين  
الطاهرين



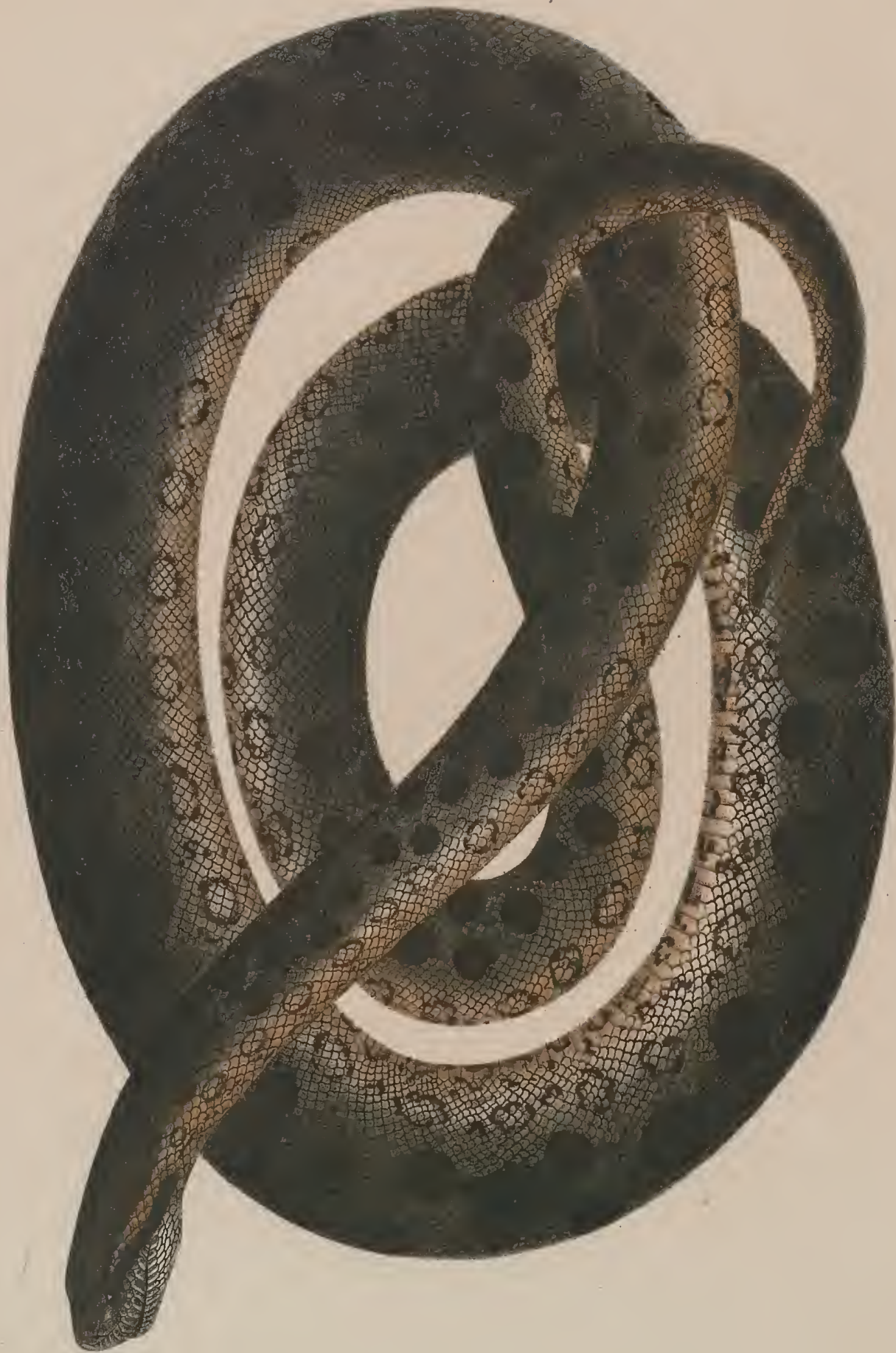


Fig. 38. Die Anakonda oder grosse Wasser-Riesenschlange ( *Eniactes scytale* ).



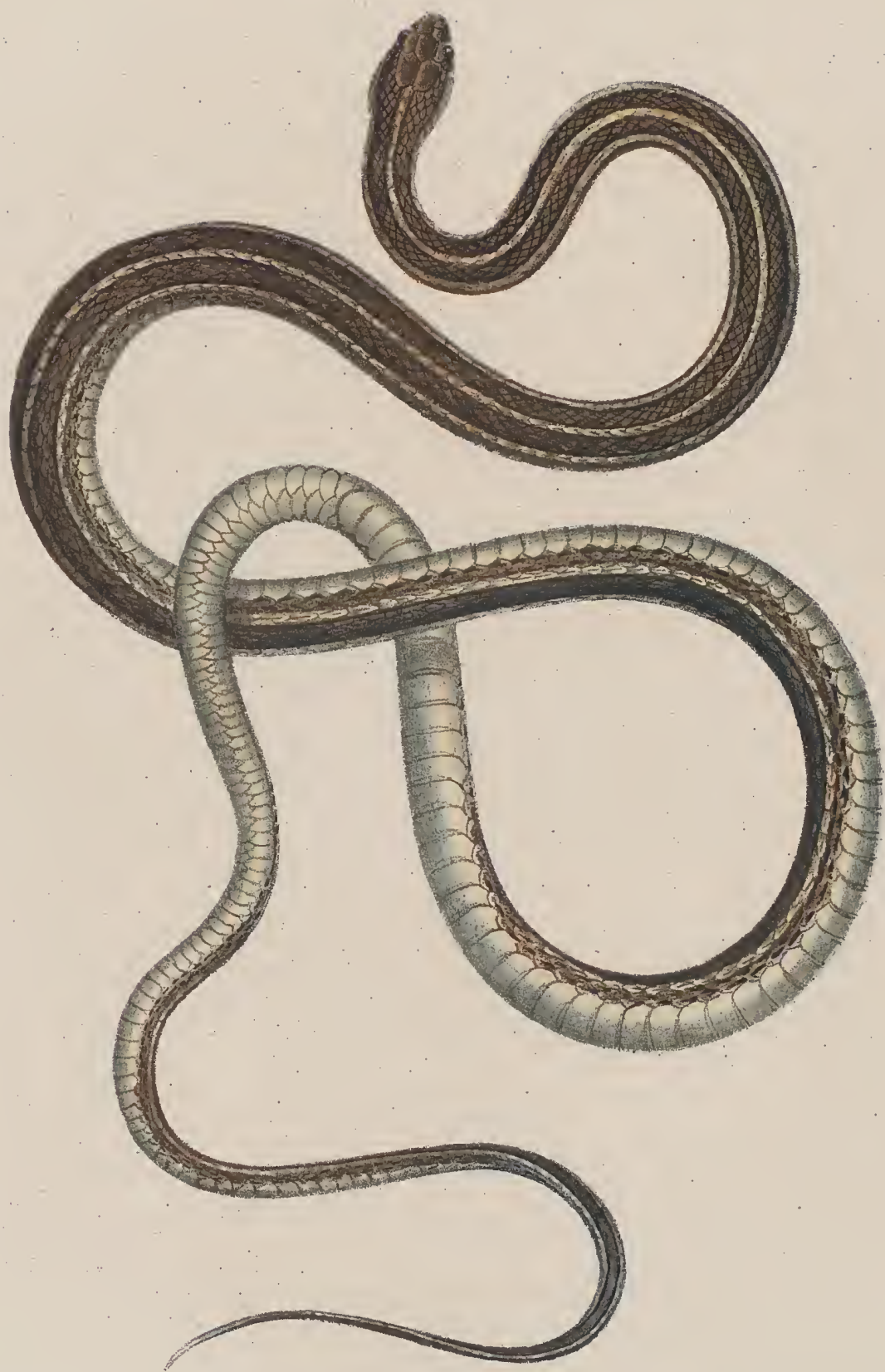


Fig. 93. Die weissblindige Strach-Vatter (*Thamnophis Saurita*).



Fig. 148.



Fig. 149.



Fig. 150.



Fig. 148. Die gefleckte Gaumenbröte (*Licoperus marmoratus*).  
Fig. 149. Die cupisehe Kopfgröte (*Pyxicophilus Delalandii*).  
Fig. 150. Die bunte Hornbröte (*Ceratophrys cornuta*).

URV

172

1871





Fig. 58. Der capische Wain-Yeran (*Polydaedalus capensis*)

UNIVERSITÄT ZÜRICH  
de Zoologie und Anatomie comparée

Fig. 155.



Fig. 156.



Lith. u. in Farb. ged. in d. k. Hof- u. Staatsdruckerei

Fig. 155. Die Aqua oder gemeine Leistenkröte ( *Docidophryne aqua* ).

Fig. 156. Die geperlte Ohrenkröte ( *Otilophus margaritifera* ).

de Zoologie et Anatomie comparée

MUSEUM NATIONAL HISTORIQUE  
NATURALIS

Fig. 47



Fig. 48



Lith. u. in Farbgedr. in d. k. k. Hof- u. Staatsdruckerei

Fig. 47 Die neuguanische Stachel-Eidechse (*Trachylepis Novae Guineae*.)

Fig. 48 Die equische Schindler-Eidechse (*Chamaesaura anguina*.)





Fig. 172.



Fig. 173.



Fig. 174.



Fig. 175.

Fig. 172. Bergfische-Salamander oder Berg-Albat (Salamandra maculosa); Fig. 173. Bergfische-Salamander oder Berg-Albat (Salamandrina atra).

Fig. 174. Der japanische Avelen-Albat (Salamandrina atra); Fig. 175. Der braune Stein-Albat (Salamandrina atra).





Fig. 157.



Fig. 158.



Lith. u. Farb gedr. v. H. Hof- u. Staatsdruckere.

Fig. 157. Die südamerikanische Lappenkröte ( *Chilophryne D'Orbigny* )

Fig. 158. Die gewöhnliche Kröte ( *Phryne miquelii* ).



Fig. 126



Fig. 127



Tisch. u. d. Terr. zool. s. 46. Taf. 11. Str. 18.

Fig. 126. Die neuholländische Hals-, Schildkröte (*Hydromys longicollis*.)

Fig. 127. Die Matamoras oder südamerikanische Frosch-Schildkröte (*Chelys fimbriata*.)



Fig. 112.



Fig. 113.



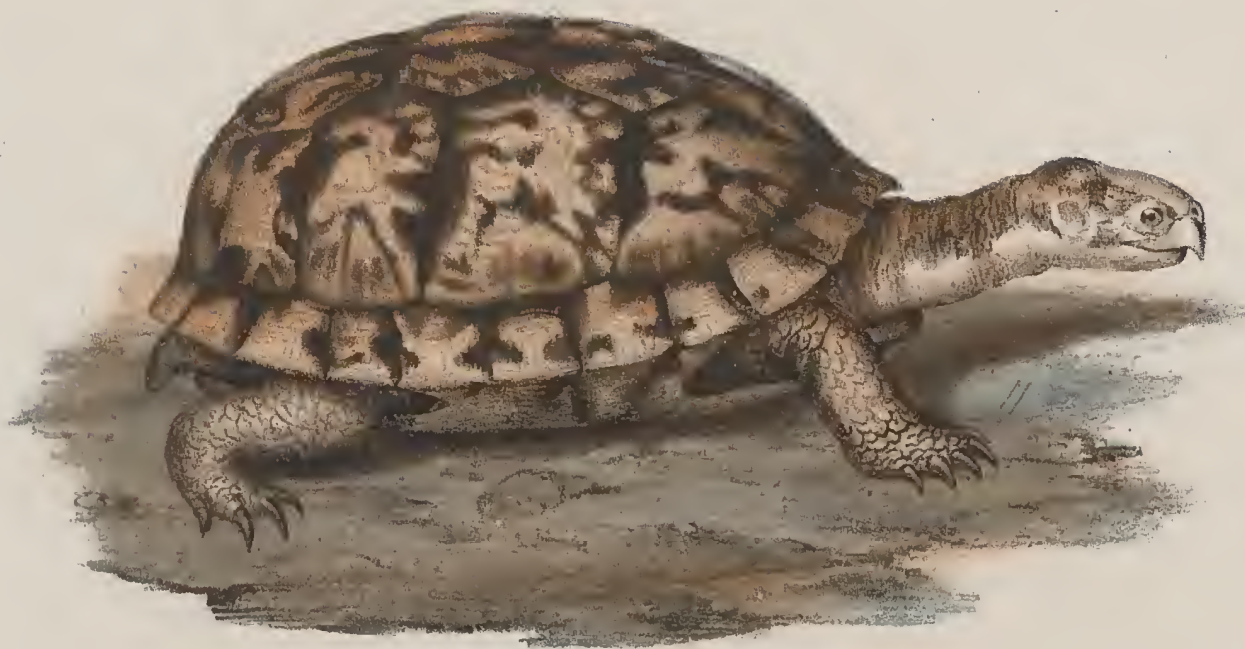
Fig. 112. Die surinamische Gürtel-Schildkröte (*Cinnotestudo inornata*).  
Fig. 113. Die schwarze Schlang-Schildkröte (*Cylindraspis isonarii*).

UI

117

1875

*Fig. 118.*



*Fig. 118. a.*



*Lith. u. i. Farb. gedr. i. d. k. k. Hof- u. Staatsdruckere.*

*Fig. 118. Die gemeine Dosen Schildkröte (Pyxidemis clausa).*







Fig. 15.

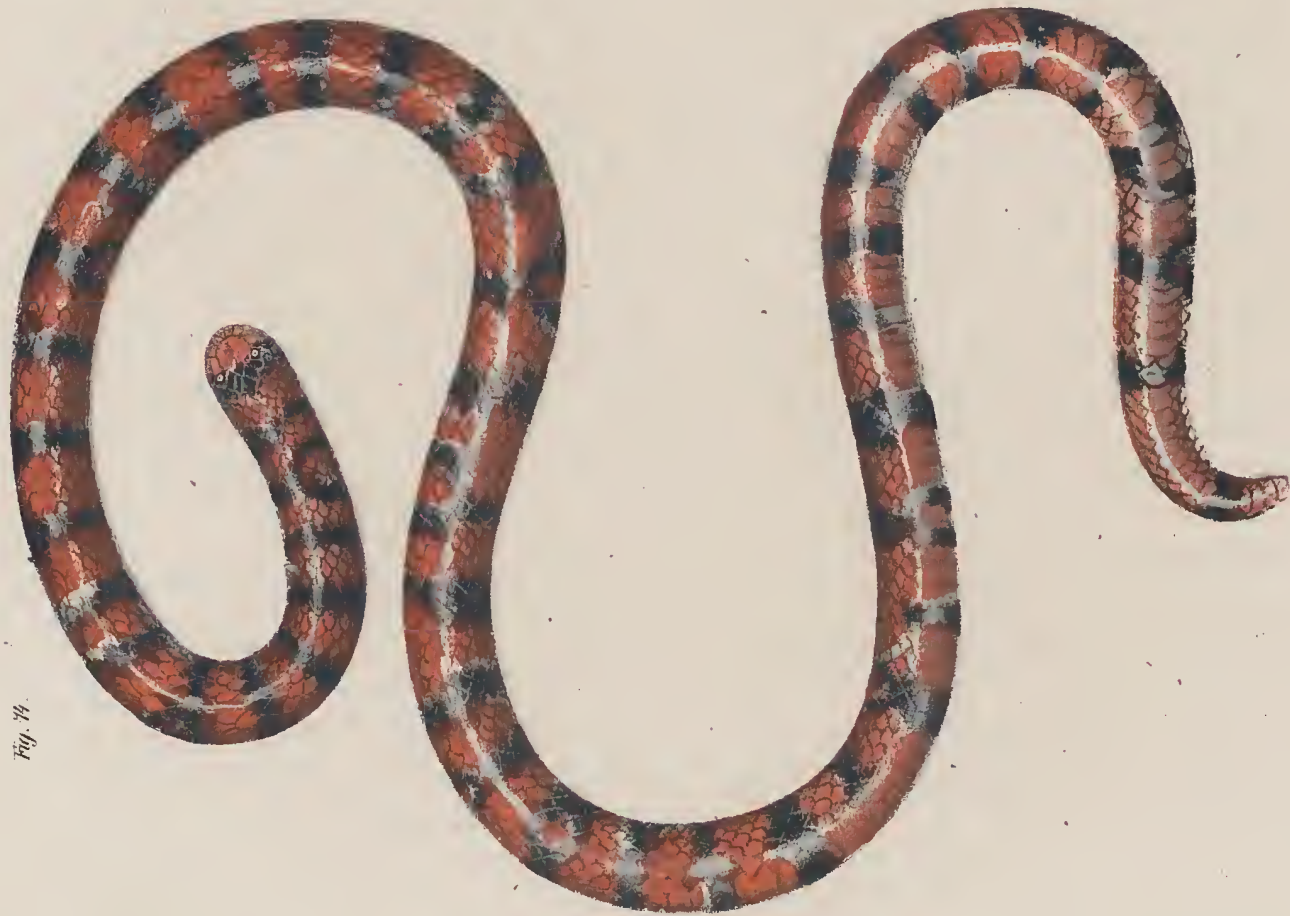


Fig. 14.

Fig. 14. Die gebänderte Baal = Rollschlange (*Alypsia scyphale*.)  
Fig. 15. Die gemeine Sand Wälzschlange (*Eryx turvica*.)

U:  
de Zool. ...



*Vertheilt in F. v. J. v. a. h. k. Hof- u. Staatsdruckerei.*

*Fig. 104. Die gebänderte Schild-Erdschlange (Aspidoclonion annulare).*

UNIVERSITÄT DE LAUSANNE  
LIBRARY  
de Zoologie et d'Anatomie comparée

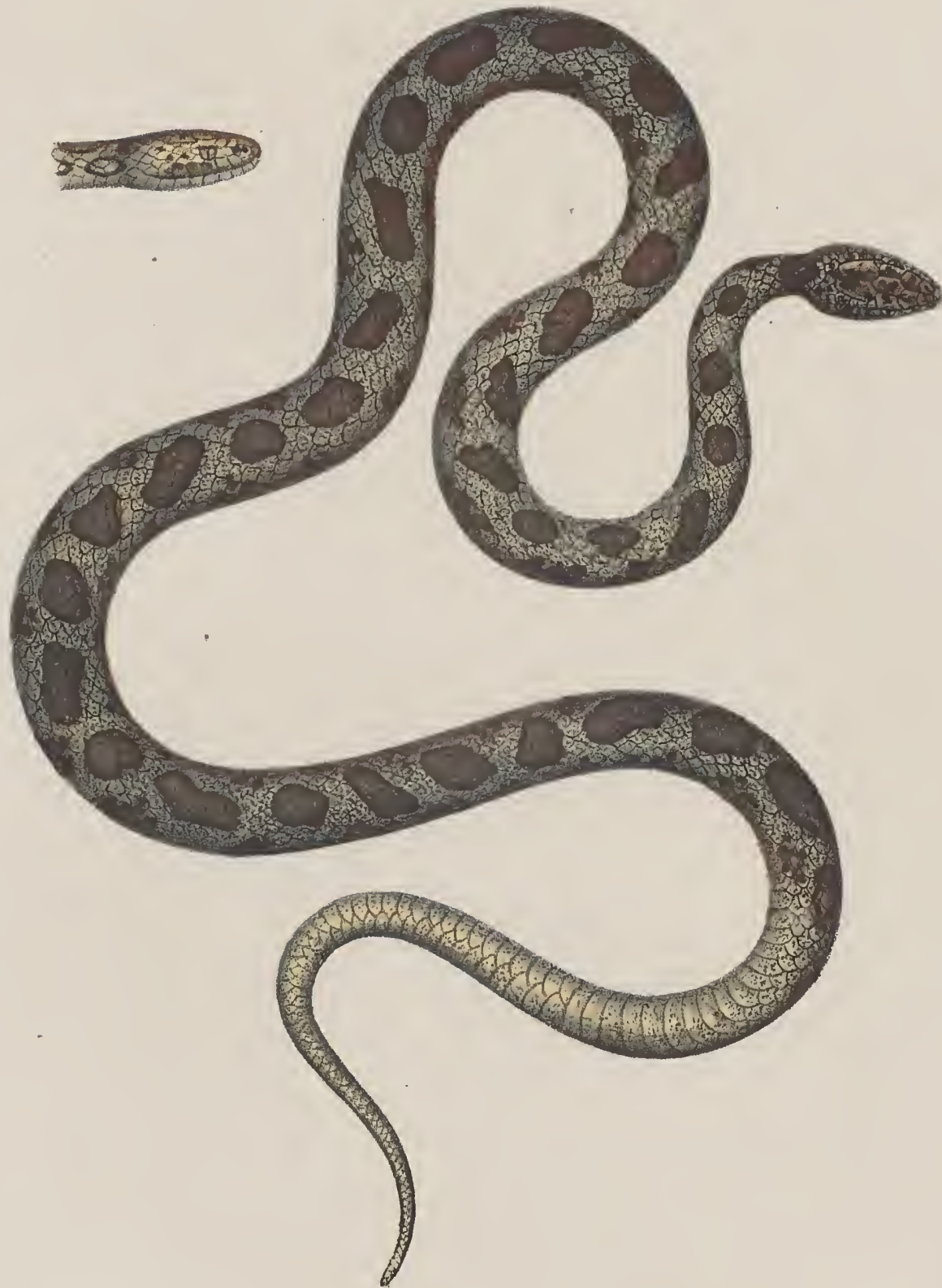


Fig. 97. Die bissige Kitzchen-Natter (Ailurophis nivosus).

Fig. 97. Die bissige Kitzchen-Natter (Ailurophis nivosus).





Lith. u. Farb. gest. 3. 1871. v. 1. 2. 3. 4. 5. 6. 7. 8. 9. 10. 11. 12. 13. 14. 15. 16. 17. 18. 19. 20. 21. 22. 23. 24. 25. 26. 27. 28. 29. 30. 31. 32. 33. 34. 35. 36. 37. 38. 39. 40. 41. 42. 43. 44. 45. 46. 47. 48. 49. 50. 51. 52. 53. 54. 55. 56. 57. 58. 59. 60. 61. 62. 63. 64. 65. 66. 67. 68. 69. 70. 71. 72. 73. 74. 75. 76. 77. 78. 79. 80. 81. 82. 83. 84. 85. 86. 87. 88. 89. 90. 91. 92. 93. 94. 95. 96. 97. 98. 99. 100.

Fig. 85. Die stumpfschnauzige Tast-Sumpfschlange, *Herpeton tentaculatum*.







Fig. 188. Der japanische Riesen-Frosch (*Megalobatrachus stibaldii*).



Fig. 141.



Fig. 143



Fig. 142.



Fig. 141. Der neuholländische Klotterfrosch (Pelobius Bryginski).

Fig. 142. Der grüne oder eisbare Wasserfrosch (Pelophylax esculentus).

Fig. 143. Der Alpen-Schwimmtfrosch (Rana alpina)

UNIVERSITÄT ZÜRICH  
Fakultät für Biologie  
de Regis et Administratione

Fig. 152



Fig. 151.



Fig. 153.



Fig. 154.

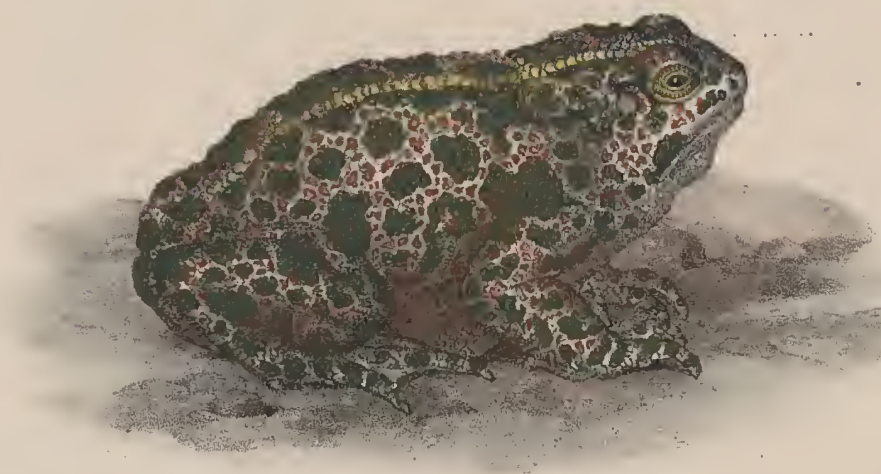


Fig. 151. Die eiertragende Schwimmkröte, Männchen (*Alytes obstetricans*.)

Fig. 152. Die eiertragende Schwimmkröte, Weibchen (*Alytes obstetricans*.)

Fig. 153. Die rauhe Trutzkröte (*Phrynosoma asper*.)

Fig. 154. Die veränderliche oder grüne Sechsröte (*Bufo viridis*.)



Fig. 159.

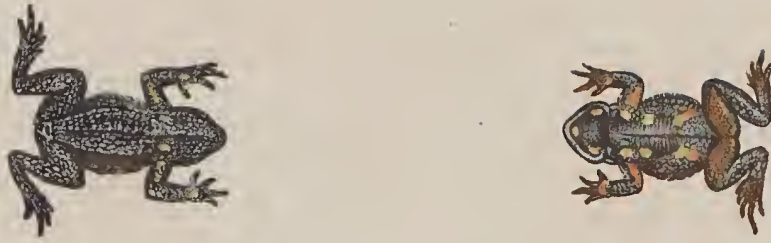


Fig. 161.



Fig. 160.



Fig. 159. Die südamerikanische Unkenkröte ( *Phrynosaurus nigricans.* )

Fig. 160. Die Feuer oder gemeine Wühlkröte ( *Bombinator igneus.* )

Fig. 161. Die gefleckte Wasserkröte ( *Pelobates fuscus* )



LIBRARY OF THE  
MUSEUM OF  
COMPARATIVE ZOOLOGY  
AND ANATOMY  
HARVARD UNIVERSITY  
CAMBRIDGE, MASSACHUSETTS



Fig. 137.



Fig. 138.



Fig. 139.



Fig. 140.



Illustr. Faun. Ind. Néerl. par H. de H. et A. S. de H. de H.

Fig. 137. Der indische Lappen-Laubfrosch (*Rhacophorus Reinwardti*).

Fig. 138. Der erzfarbene Schwamm-Laubfrosch (*Lignandyltes chalcotus*).

Fig. 139. Der warzige Scharf-Laubfrosch (*Dryophytes versicolor*).

Fig. 140. Der weißstirne Wühl-Laubfrosch (*Dendropsophus frontalis*).

LE ZOOLOGIE DE MONTPELLIER

1871

Fig. 134.



Fig. 135.



Fig. 136.



Fig. 134. Der zweifarbige Greif-Laubbrosch (*Phyllomedusa bicolor*).

Fig. 135. Der brasilische Scheitel-Laubbrosch (*Trachycephalus occipitalis*).

Fig. 136. Der grüne oder gemeine Laubbrosch (*Dendrobates viridis*).



Fig. 166.



Fig. 167.



Lith. u. n. Farb. gedr. d. k. k. Hof- u. Staatsdruckerei

Fig. 166. Die capische Wühl-Unke (*Cenopus Boiei*).

Fig. 167. Die Pipu oder surinamische Stern-Unke (*Asterodactylus dorsiger*).

UNIVERSITÄT DE LAUSANNE  
BIBLIOTHÈQUE DE LAUSANNE  
CH-1015 LAUSANNE



Fig. 186.



Fig. 187.



Fig. 185. Der wurmförmige Blind-Olm (*Cocclia umbricoides*)

Fig. 186. Der geringelte Wid.-en-Blind-Olm (*Siphonops unmlatus*).

Fig. 187. Der indische Schuppen-Olm (*Epicrion glutinosum*).





Fig. 168.



Fig. 169.



Fig. 169 a.



Fig. 170.



Fig. 171.



Lith. u. in Farb. gedr. : d. k. Hof. u. Staatsdruckerei.

Fig. 168. Der berberische Zungen Molch (*Glossolingu Potreti*). Fig. 169. Der spanische Sumpf-Molch (*Pleurodeles Waltleri*).  
Fig. 170. Der Brillen Salamander od. italienische Schlamm Molch (*Salamandrina perspicillata*). Fig. 171. Der Flachköpfige Acker Molch (*Pelonectes platycephalus*).



Fig. 180.



Fig. 181.



Fig. 182.



Fig. 183.

Fig. 184.



Fig. 180. Der japanische Wasser-Molch (*Hynobius nebulosus*) Fig. 181. Der grosse Teich-Molch, Männchen (*Triton cristatus*),  
Fig. 182. Der grosse Teich-Molch, Weibchen (*Triton cristatus*) Fig. 183. Der kleine Teich-oder-Glatt-Molch, Männchen (*Lissotriton punctatus*),  
Fig. 184. Der kleine Teich-oder-Glatt-Molch, Weibchen (*Lissotriton punctatus*).