

EXPÉDITION

v. 05

SCIENTIFIQUE

DE MORÉE,

ENTREPRISE ET PUBLIÉE

PAR ORDRE DU GOUVERNEMENT FRANÇAIS.

TRAVAUX

DE LA SECTION DES SCIENCES PHYSIQUES,

SOUS LA DIRECTION

DE M. BORY DE SAINT-VINCENT,

Colonel d'Etat-Major, de l'Institut, etc., etc.

Dédié au Roi.

*Hommage de l'auteur
à la Soc. Entomologique
Aug. Brulle*

24^e LIVRAISON

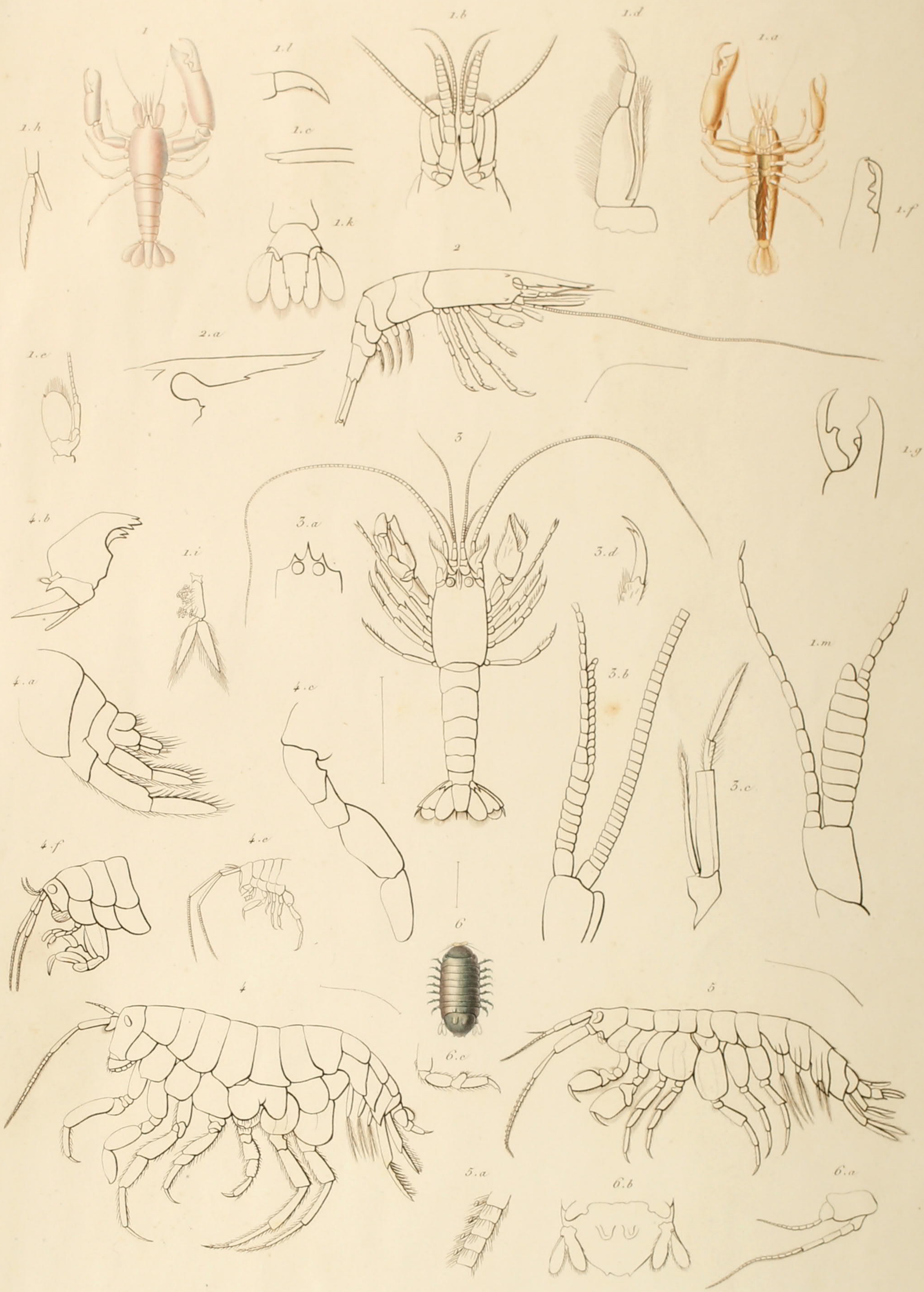
1^{re} SÉRIE.		3^e SÉRIE.	
RELATION.	{ TEXTE : f. lles PLANCHES : n. os 17	ZOOLOGIE.	{ TEXTE : f. lles PLANCHES : n. os
2^e SÉRIE.		4^e SÉRIE.	
GÉOGRAPHIE; GÉOLOGIE; MINÉRALOGIE.	{ TEXTE : f. lles PLANCHES : n. os 21 & 26	BOTANIQUE.	{ TEXTE : f. lles PLANCHES : n. os 27 & 34

PARIS

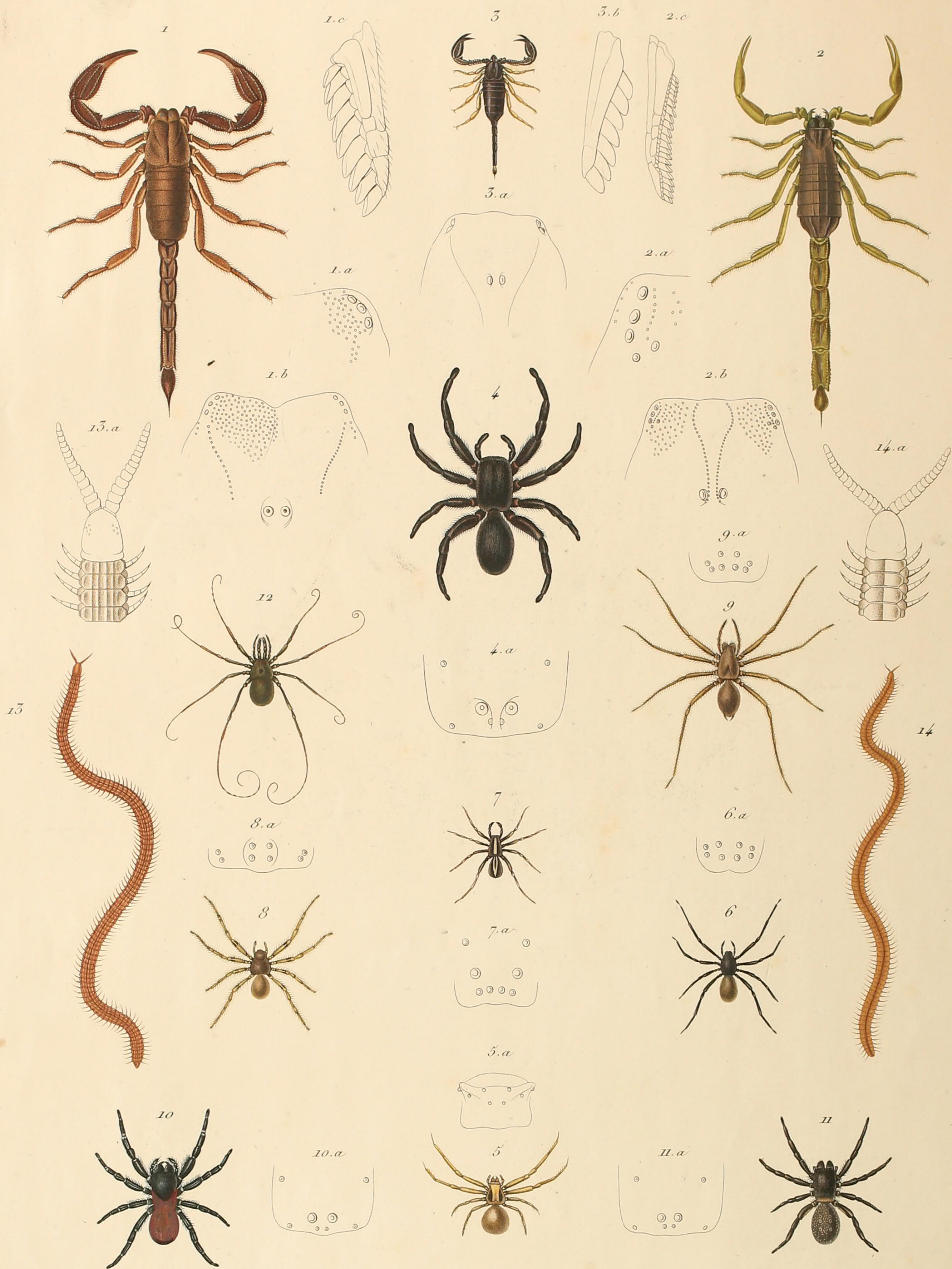
F. G. LEVRAULT, LIBRAIRE-ÉDITEUR, RUE DE LA HARPE, N° 81.

STRASBOURG.

MÊME MAISON, RUE DES JUIFS, N° 33.



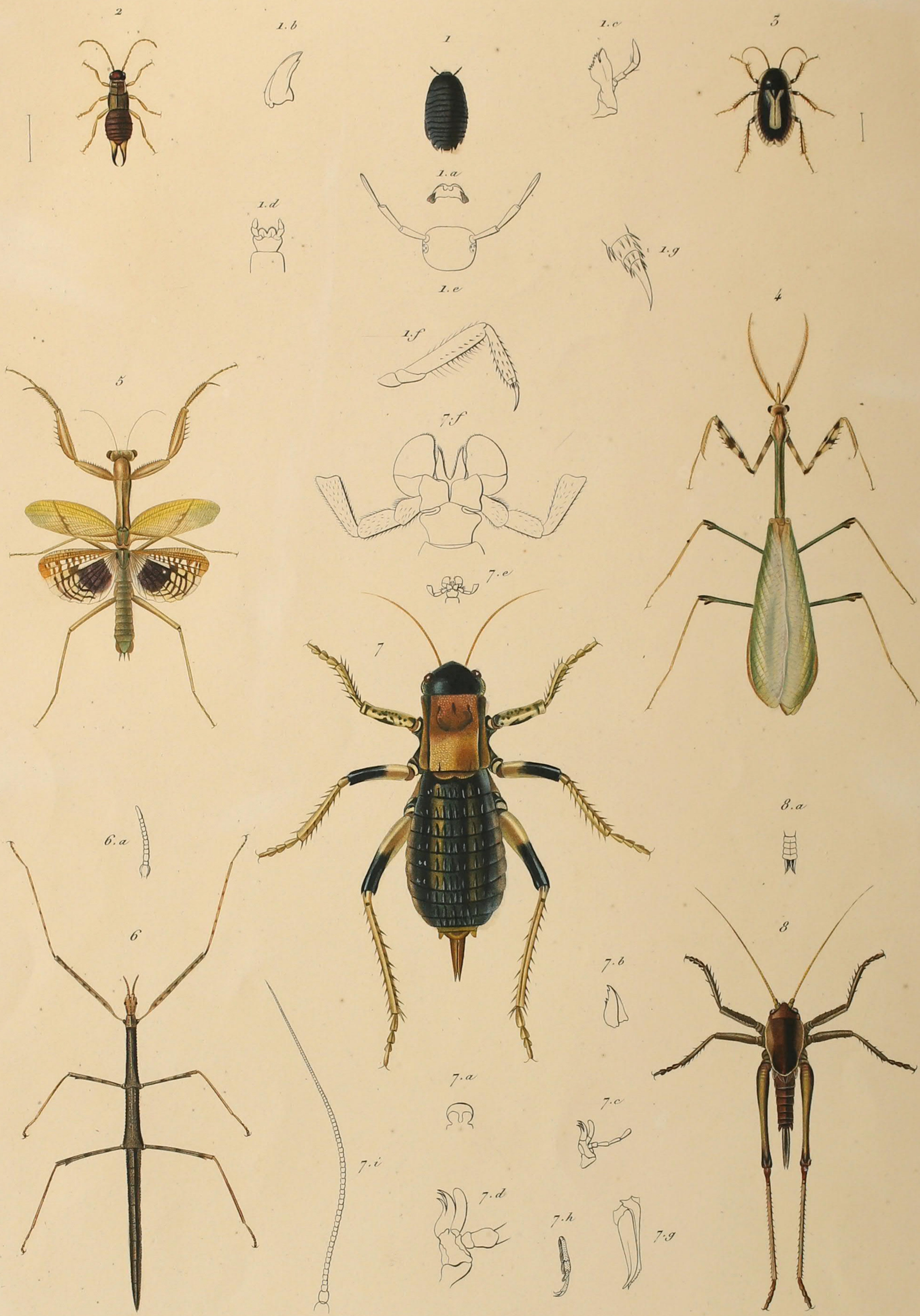
Crustacés.



1. *Buthus gibbosus*. Br.
2. *Androctonus Dufourei*. Br.
3. *Scorpio terminalis*. Br.
4. *Eresus Walkenaer*. Br.
5. *Chomisus spinipes*. Br.
6. *Cheridion bicolor*. Br.
7. *Lycosa albo-fasciata*. Br.

8. *Cheridion variegatum*. Br.
9. *Cheridion maxillare*. Br.
10. *Eresus Audouin*. Br.
11. *Eresus Cheic*. Br.
12. *Phalangium crista*. Br.
13. *Cryptops Gabriclis*. Fab.
14. *Cryptops levigatus*. Br.

1. a et b. portions grossières du céphalo-thorax. 1. c. un des peignes grossi. 2. a et b. portions grossières du céphalo-thorax.
 2. c. un des peignes grossi. 3. a. portion grossière du céphalo-thorax. 3. b. un des peignes grossi. 4. a. ses yeux. 5. a. ses yeux. 6. a.
 ses yeux. 7. a. ses yeux. 8. a. ses yeux. 9. a. ses yeux. 10. a. ses yeux. 11. a. ses yeux. 13. a. tête et 1^{er} segmens grossi. 14. a. tête et 1^{er} seg^{ts} gr^s.

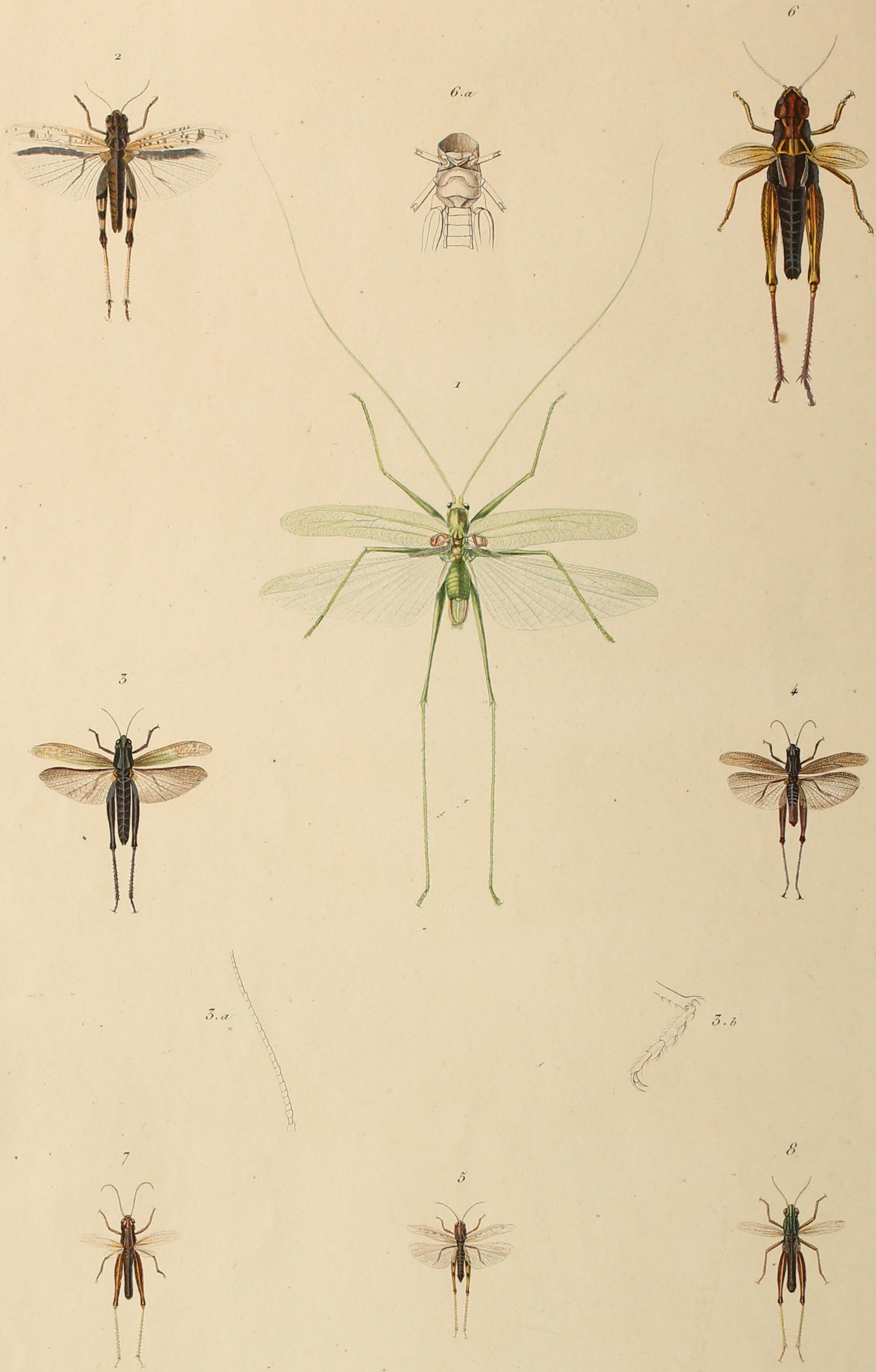


1. Larve d'un Silphe avec ses détails.
2. *Forficula pallidicornis*. Br.
3. *Kakerlac plucipennis*. Br.
4. *Empusa fasciata*. Br.

5. *Mantis fenestrata*. Br.
6. *Bacillus granulatus*. Br.
7. *Bradyporus dusypus*. Charp.
8. *Ephippigera dorsalis*. Br.

1.a. labre. 1.b. mandibule. 1.c. machoires et palpe maxillaire. 1.d. levre inférieure et palpes labiaux. 1.e. tête et antennes grossies. 1.f. une patte grossie. 1.g. tarse grossi. — 6.a. antenne grossie. — 7.a. labre. 7.b. mandibule. 7.c. machoires, gâlette et palpe maxillaire. 7.d. machoires et gâlette grossies. 7.e. levre inférieure et palpes labiaux. 7.f. les mêmes grossies. 7.g. la tarrière vue de profil. 7.h. un tarse vu de profil. 7.i. antenne grossie. — 8.a. extrémité de l'abdomen du mâle.



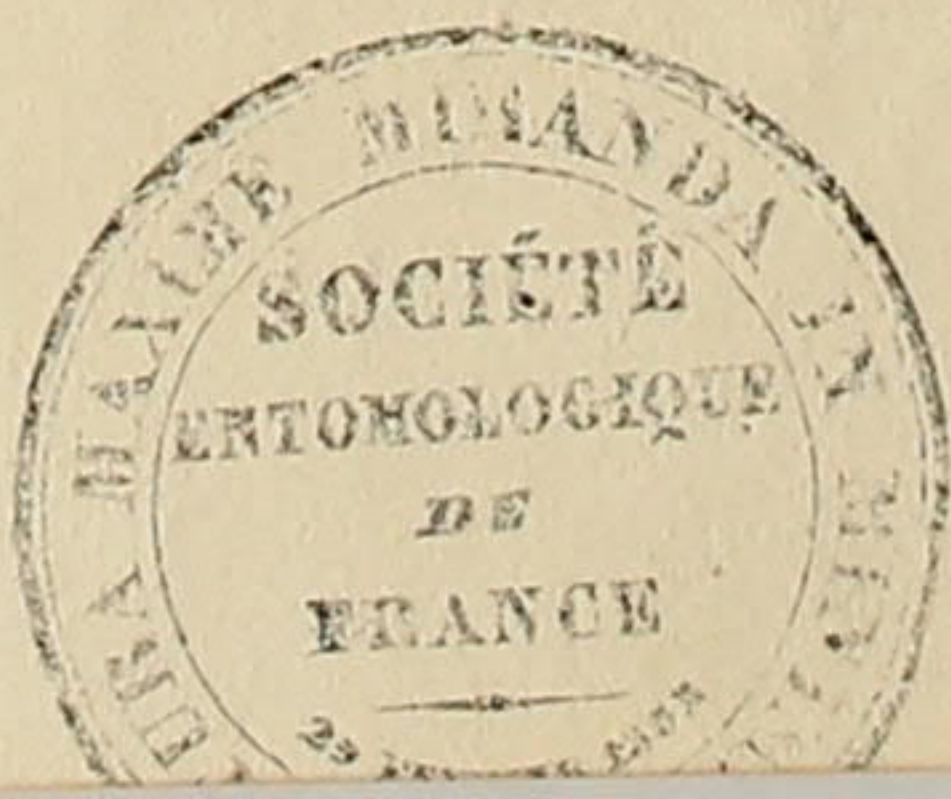


1. *Phaneroptera Servillea*. Br.
 2. *Edipoda cruciata*. Chasp.
 3. *Edipoda cruentata*. Br.
 4. *Edipoda geniculata*. Br.
 5. *Edipoda minuta*. Br.
 6. *Podisma labiata*. Br.
 7. *Podisma tenuis*. Br.
 8. *Podisma dimidiata*. Br.
 3. a. Antenne du même. 3. b. Carse du même. 6. a. Sternum du même.

E. Guérin pinx.

Impr. de Langlois.

François sculp.





- 1. *Cydnius nigrinus* C. Fab.
- 2. *Pentatoma bipunctata* Fab. ~~ammon. Pallas~~
- 3. *Alydus annulatus* C. Br.
- 4. *Aphanus erythropterus* Br.
- 5. *Reduvius Laporteius* C. Br.
- 6. *Miris lineolatus* Br. femelle.
- 7. *Miris lineolatus* Br. mâle.

- 8. *Miris cruentatus* C. Br.
- 9. *Issus analis* C. Br.
- 10. *Euscelis lineolata* Br.
- 11. *Tibicen vitreus* Br.
- 12. *Tibicen hyalinatus* C. Br.
- 13. *Tibicen flavicollis* C. Br.
- 14. *Tibicen annulatus* C. Br.





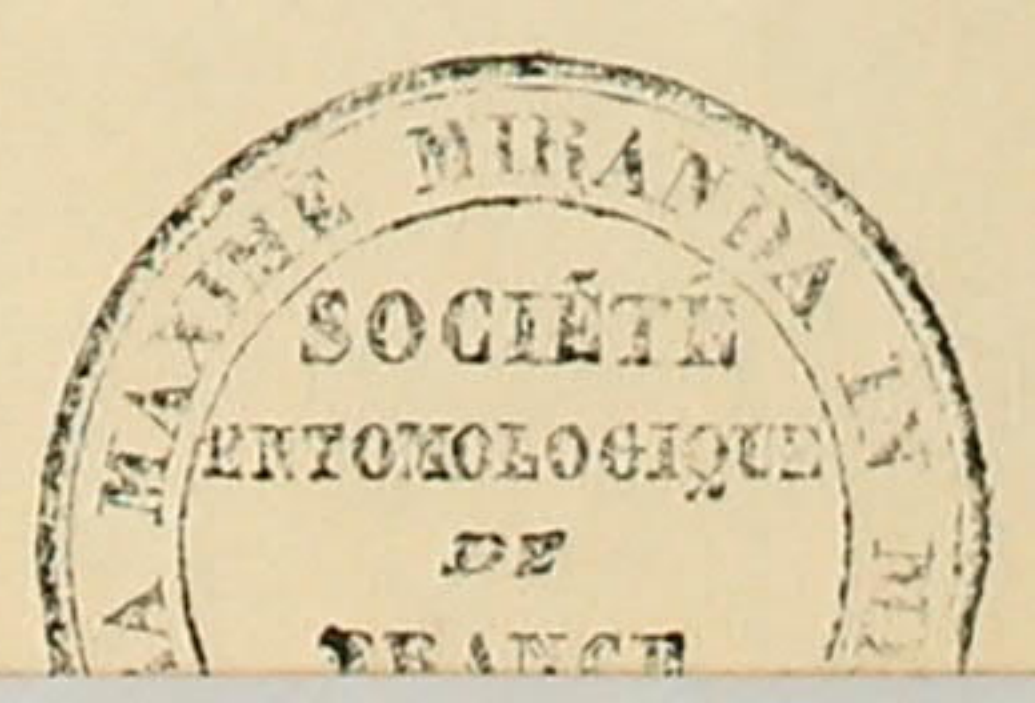
1. *Myrmeleo plumbeus*. Oliv.
 1.a. sa larve.
 2. *Ascalaphus oculatus*. Br.
 3. *Ascalaphus lacteus*. Br.
 4. *Libellula erythrea*. Br.
 5. *Agrion festiva*. mâle. Br.

5.a le bout de l'abdomen.
 6. *Agrion festiva*. femelle. Br.
 6.a. le bout de l'abdomen.
 7. *Agrion irina*. Br.
 8. *Agrion nitidula*. Br.
 9. *Agrion hyalinata*. Br.

E. Guérin pinç.

Impr. de Langlois.

Muscard sculp.



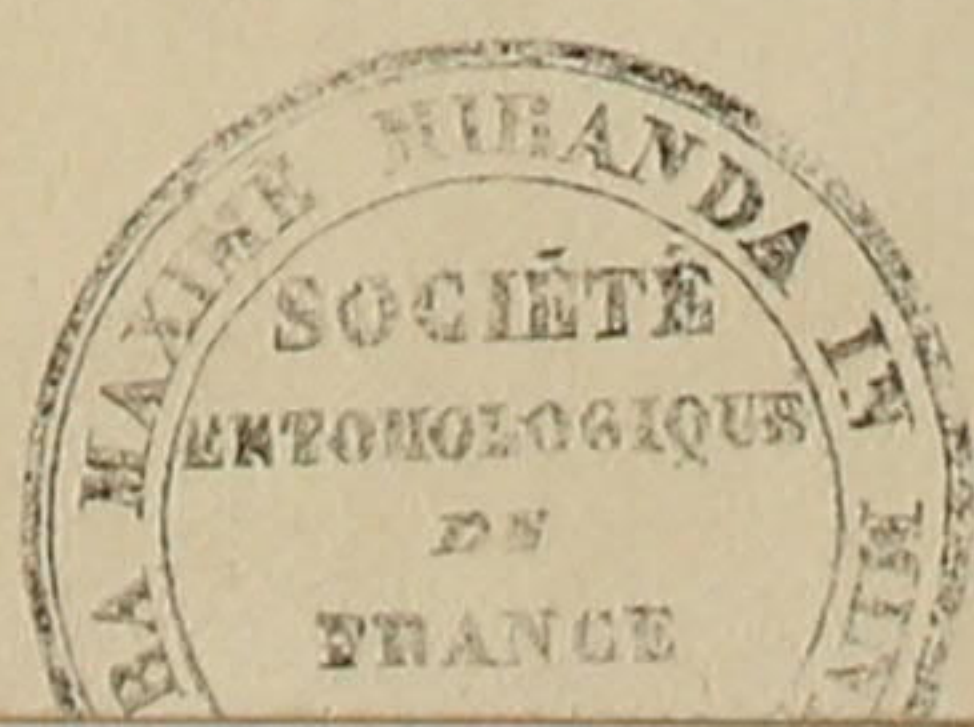


- | | |
|---|---------------------------------------|
| 1. <i>Cicindela Olivierae</i> . Br. | 7. <i>Labrus Fontenayi</i> . Sol. |
| 2. <i>Brachinus græcus</i> . Dej. | 8. <i>Labrus ammophilus</i> . Stev. |
| 3. <i>Brachinus nigricornis</i> . Gyll. | 9. <i>Myas rugicollis</i> . Br. |
| 4. <i>Procerus Duponcheli</i> . Dej. | 10. <i>Pristonychus elegans</i> . Br. |
| 5. <i>Labrus græcæ</i> . Dej. | 11. <i>Accinopus minutus</i> . Br. |
| 6. <i>Labrus puncticollis</i> . Br. | 12. <i>Calathus ovalis</i> . Dej. |

E. Guérin pinx.

Impr. de Langlois

François sculp.





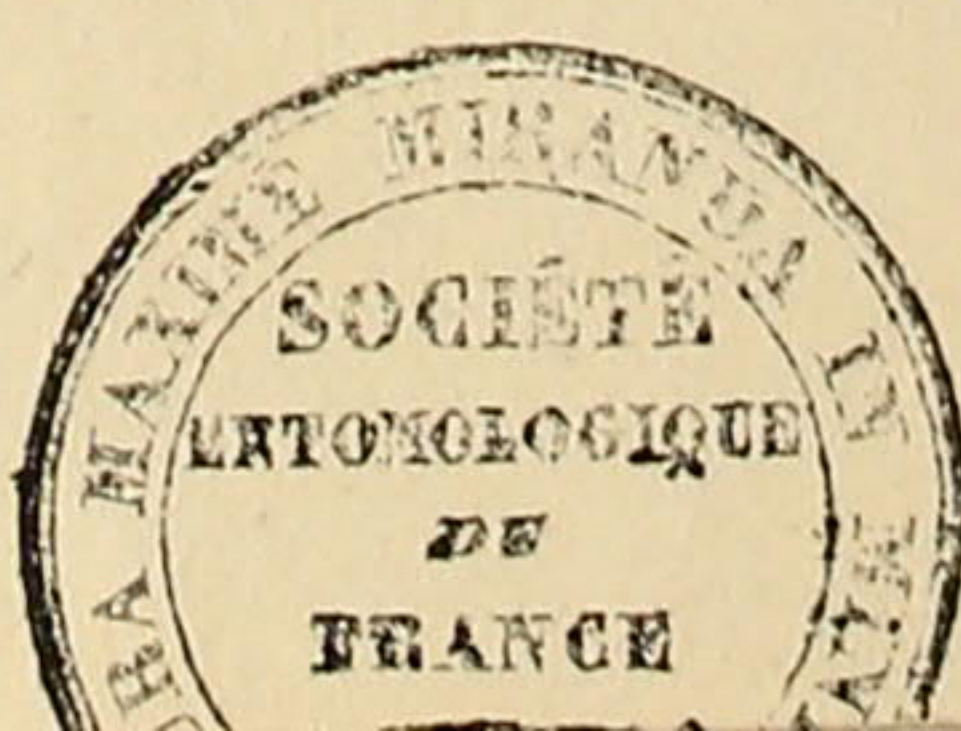
- 1. *Ditomus obscurus*. Stev.
- 2. *Epomis Dejeani*. Sol.
- 3. *Ditomus robustus*. Parryss.
- 4. *Chlaenius gracilis*. Sol.
- 5. *Olisthopus græcus*. Br.
- 6. *Dinodes mallei*. Sol.

- 7. *Agonum sordidum*. Parryss.
- 8. *Peryphus longatus*. Dej.
- 9. *Calathus græcus*. Dej.
- 10. *Cyrinus Dejeani*. Br.
- 11. *Colymbetes dilatatus*. Br.
- 12. *Cyrinus græcus*. Br.

E. Guérin pinx.

Impr. de Langlois.

Victor sculp.





1. *Buprestis lapidaria*. Br.

2. *Buprestis Bory*. Br.

3. *Buprestis Laportea*. Br.

4. *Ouf du Bupr. onopordinis*. Fab.

5. *Elater (Menalorus, Eschscholtz.) fuscato-collis*. Br.

6. *Elater (Menal. Eschs.) villosus*. Br.

7. *Elater (Dicronychus, Eschs.) obesus*. Br.

8. *Elater (Dicron. Eschs.) mespensis*. Br.

9. *Elater (Cardiostes, Eschs.) ruficrus*. Br.

10. *Elater (Agriotes, Eschs.) rufipalpis*. Br.

11. *Elater (Agriotes, Eschs.) punctulatus*. Br.

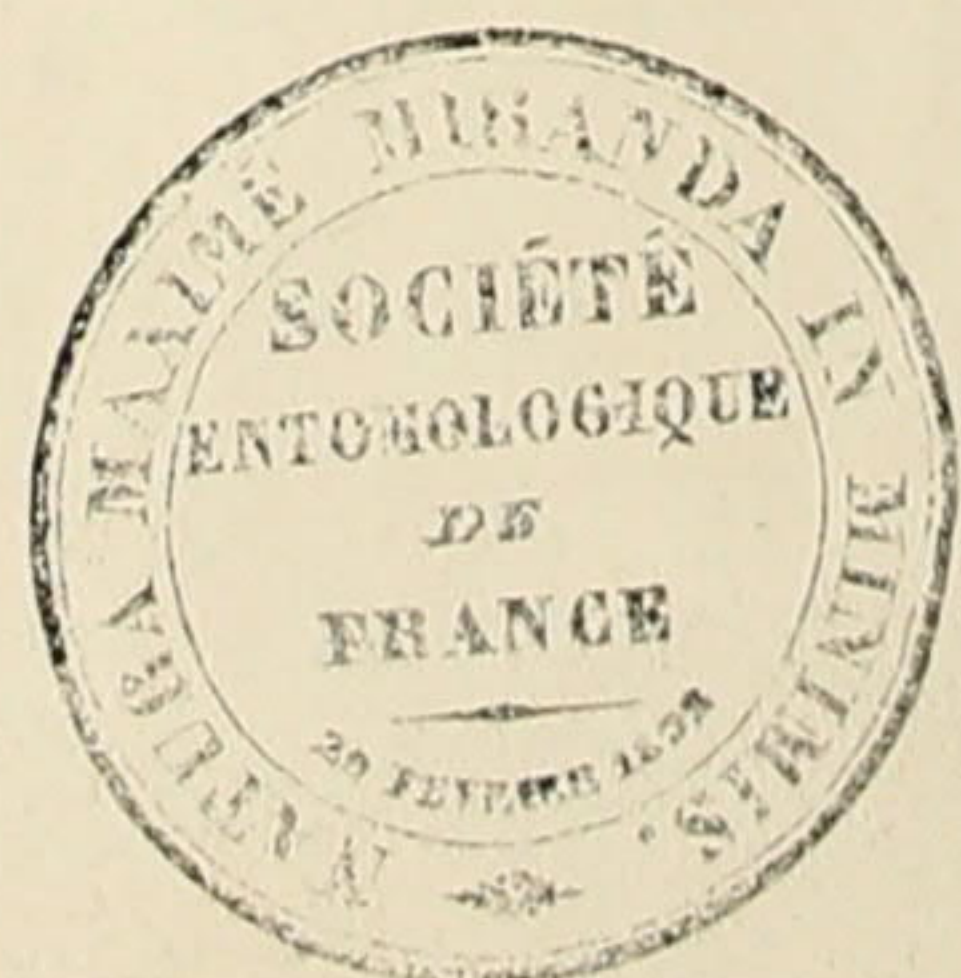
12. *Lampyrus antiqua*. Br.

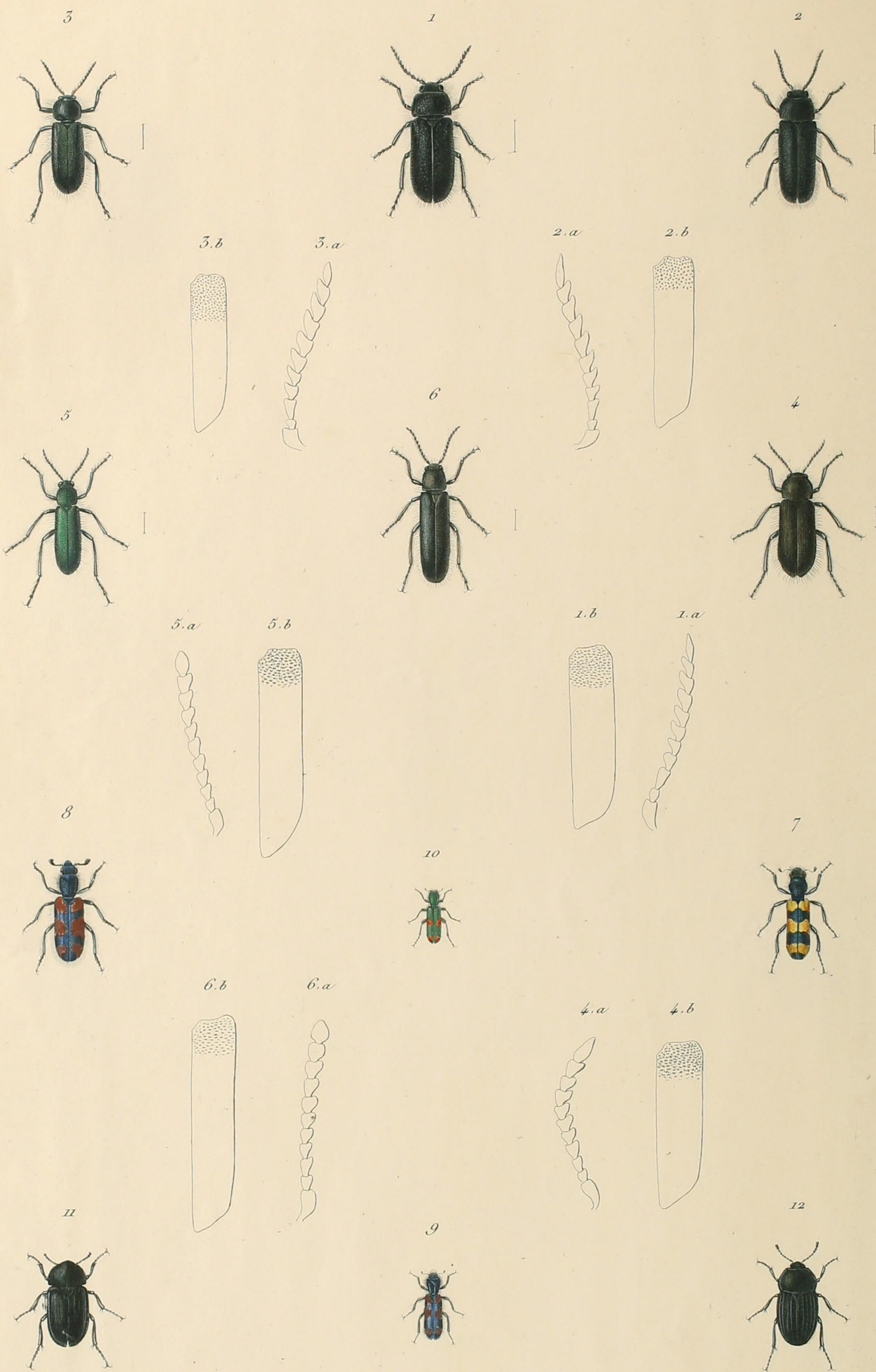
15. *Lampyrus Lencheri*. Germ.

5. a. un tarse grossi. 5. b. écusson grossi. 6. a. extrémité d'un tarse grossi. 6. b. écusson id. 7. a. un tarse grossi. 7. b. extrémité du même plus grossi. 7. c. écusson grossi. 8. a. extrémité d'un tarse grossi. 8. b. écusson id. 9. a. extrémité d'un tarse grossi. 9. b. écusson id. 10. a. extrémité d'un tarse grossi. 10. b. écusson id. 11. a. un tarse grossi. 11. b. extrémité du même. 11. c. écusson grossi.



- | | |
|--|---|
| 1. <i>Telephorus discicollis</i> . Br. | 7. <i>Telephorus femoralis</i> . Br. |
| 2. <i>Telephorus tibialis</i> . Br. | 8. <i>Malachius dilaticornis</i> . Germ. |
| 3. <i>Telephorus bicolor</i> . Br. | 9. <i>Malachius labiatus</i> . Br. |
| 4. <i>Telephorus decolorans</i> . Br. | 10. <i>Hister grecus</i> . Br. a. le même grossi. |
| 5. <i>Telephorus sulcicollis</i> . Br. | 11. <i>Hister godet</i> . Br. a. le même grossi. |
| 6. <i>Telephorus nigratarsis</i> . Br. | 12. <i>Hister semi-aneus</i> . Br. a. le même grossi. |

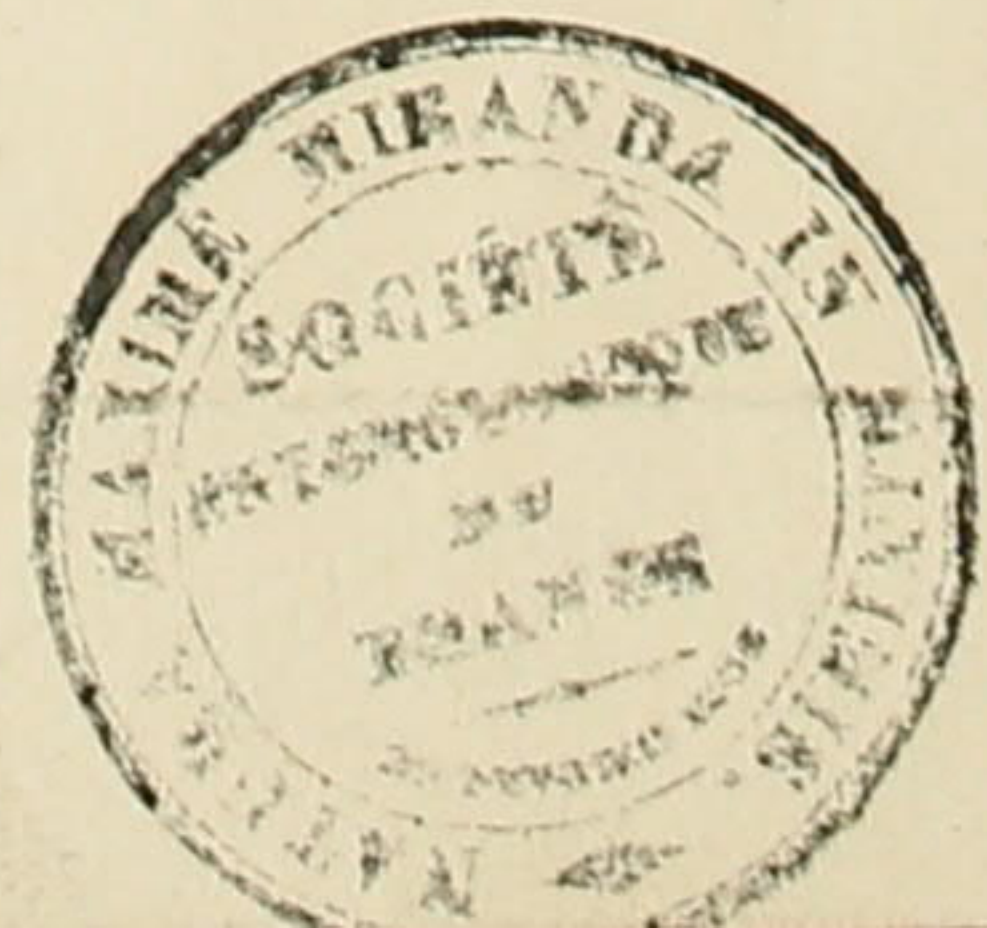




- | | |
|--|--|
| 1. <i>Dasytes cribrarius</i> . Br. a. ant ^{re} b. élyt ^{re} . | 7. <i>Clerus lepidus</i> . C. Br. |
| 2. <i>Dasytes calatus</i> . Br. a. ant ^{re} b. élyt ^{re} . | 8. <i>Clerus faviarius</i> . C. Br. |
| 3. <i>Dasytes serratus</i> . Br. a. ant ^{re} b. élyt ^{re} . | 9. <i>Clerus obliquatus</i> . C. Br. |
| 4. <i>Dasytes striatulus</i> . Br. a. ant ^{re} b. élyt ^{re} . | 10. <i>Clerus quadripustulatus</i> . Br. |
| 5. <i>Dasytes melanostoma</i> . Br. a. ant ^{re} b. élyt ^{re} . | 11. <i>Silpha gibba</i> . Br. |
| 6. <i>Dasytes fuscipes</i> . Br. a. ant ^{re} b. élyt ^{re} . | 12. <i>Silpha orientalis</i> . C. Br. |



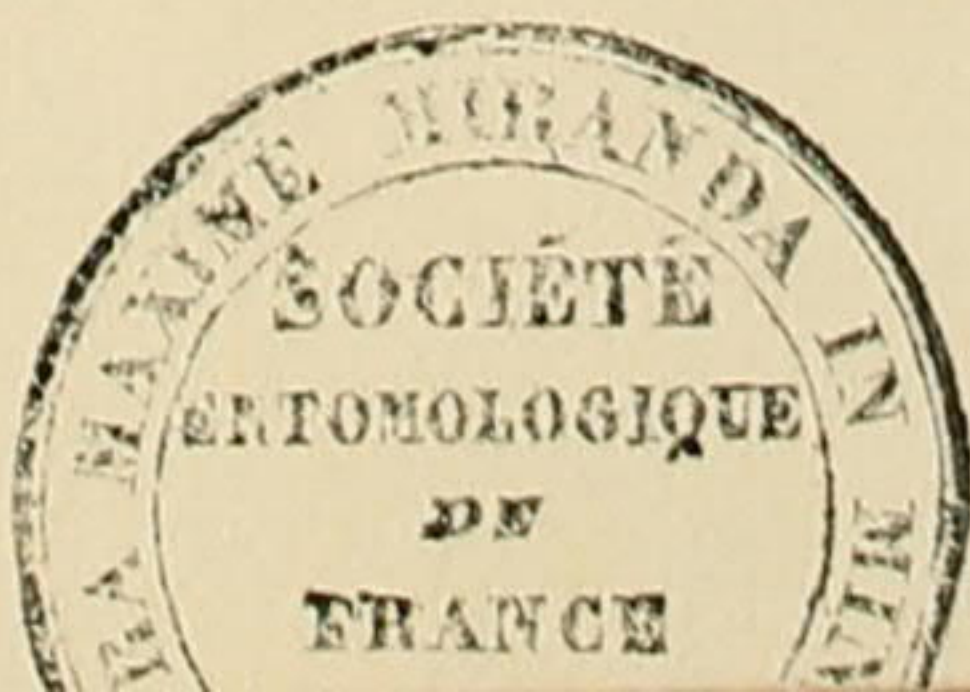
- | | |
|--|---|
| 1. <i>Ateuchus pini</i> . C. Illig. | 7. <i>Anthophagus ruficapillus</i> . C. Br. |
| 2. <i>Ateuchus affinis</i> . C. Br. | 8. <i>Anthophagus nitidicollis</i> . C. Br. |
| 3. <i>Ateuchus retusus</i> . C. Br. | 9. <i>Aphodius cribrarius</i> . C. Br. |
| 4. <i>Onitis Steveni</i> . Br. | 10. <i>Aphodius quadri-signatus</i> . Br. |
| 5. <i>Onitis furcifer</i> . Kof. | 11. <i>Rhisotrogus vernalis</i> . Br. |
| 6. <i>Melolontha Boryi</i> . Br. mâle. a. tête de la fem ^e | 11. a. Tête et antennes grossies. |
| 12. Tête et antennes de <i>Melolontha pilosa</i> . Fab. mâle. a. un des tarses grossi. | |





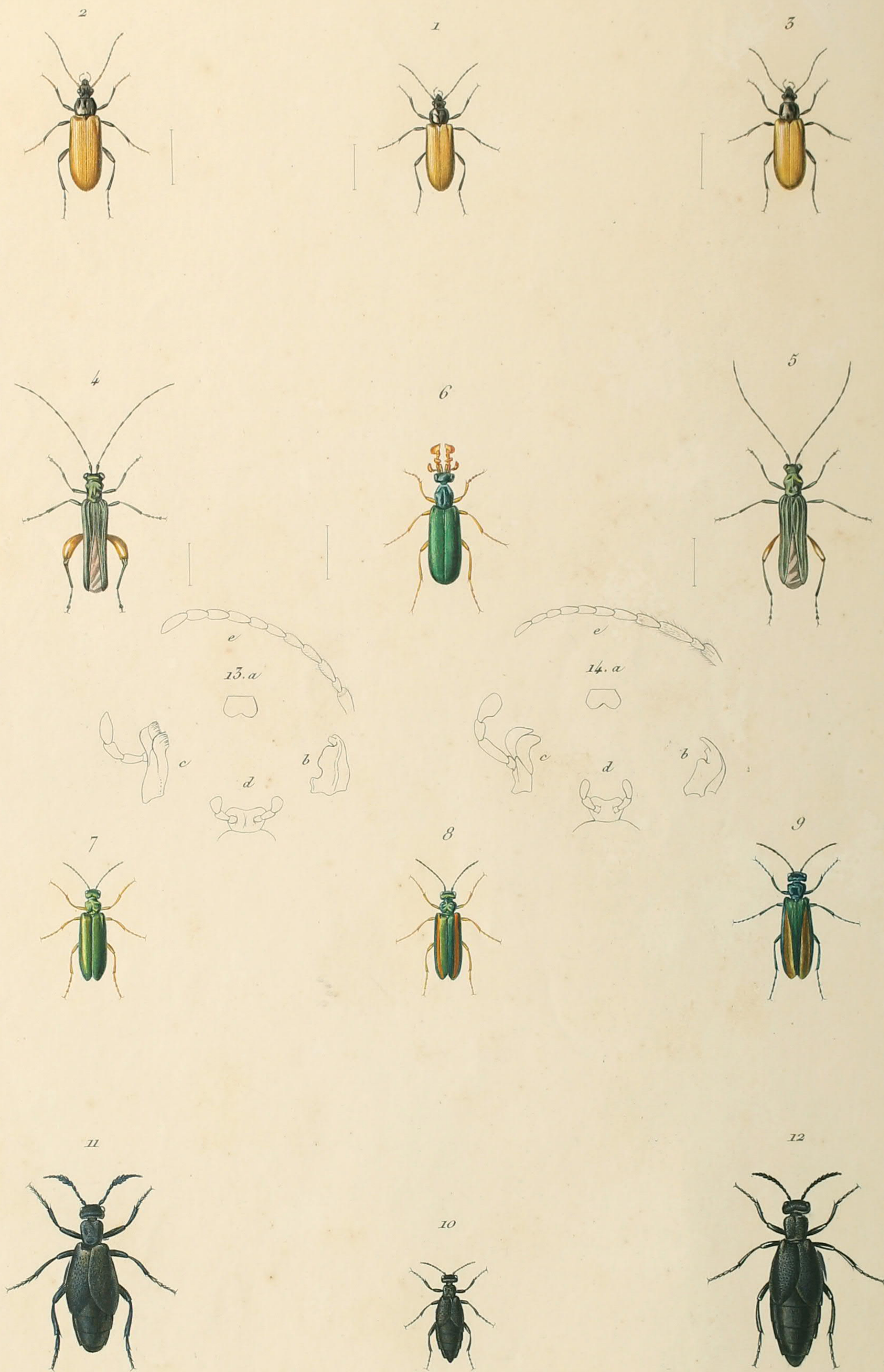
- 1. *Anisoplia arenaria*. Br.
- 2. *Anisoplia flavipennis*. Br.
- 3. *Anisoplia straminea*. Br.
- 4. *Anisoplia hirtella*. Br.
- 5. *Anisoplia lineolata*. Br.
- 6. *Amphicoma chrysonota*. Br.

- 7. *Amphicoma anemonina*. Br.
- 8. *Amphicoma scutellata*. Br.
- 9. *Amphicoma apicalis*. Br.
- 10. *Amphicoma hirsuta*, mâle. Br.
- 11. *Amphicoma hirsuta*, femelle.
- 12. *Amphicoma humeralis*. Br.





1. *Pimelia quadricollis*. Br.
 2. *Pimelia greca*. Br.
 3. *Alis longata*. Br.
 4. *Heliodromus rotundatus*. Br.
 5. *Heliodromus angulatus*. Br.
 6. *Centyria quadricollis*. Br.
 7. *Blaps producta*. Br.
 8. *Phylax gravidus*. Br.
 9. *Cpatroides punctulatus*. Br.
 10. *Scaurus elegans*. Br.
 11. *Helops azureus*. Br.
 12. *Helops mori*. Br.
13. Détails du *Gnaptor spinimanus*. a, mâchoire et palpe maxillaire; b, menton; c, lèvres infér.^{es} et palpes labiaux. 13. d, tête et antenne du *Gnapt. spinim.* e, une des pattes de devant. N^o La lettre c. des Fig. 4, 6 et 13, représente la lèvre infér.^e vue du côté interne.

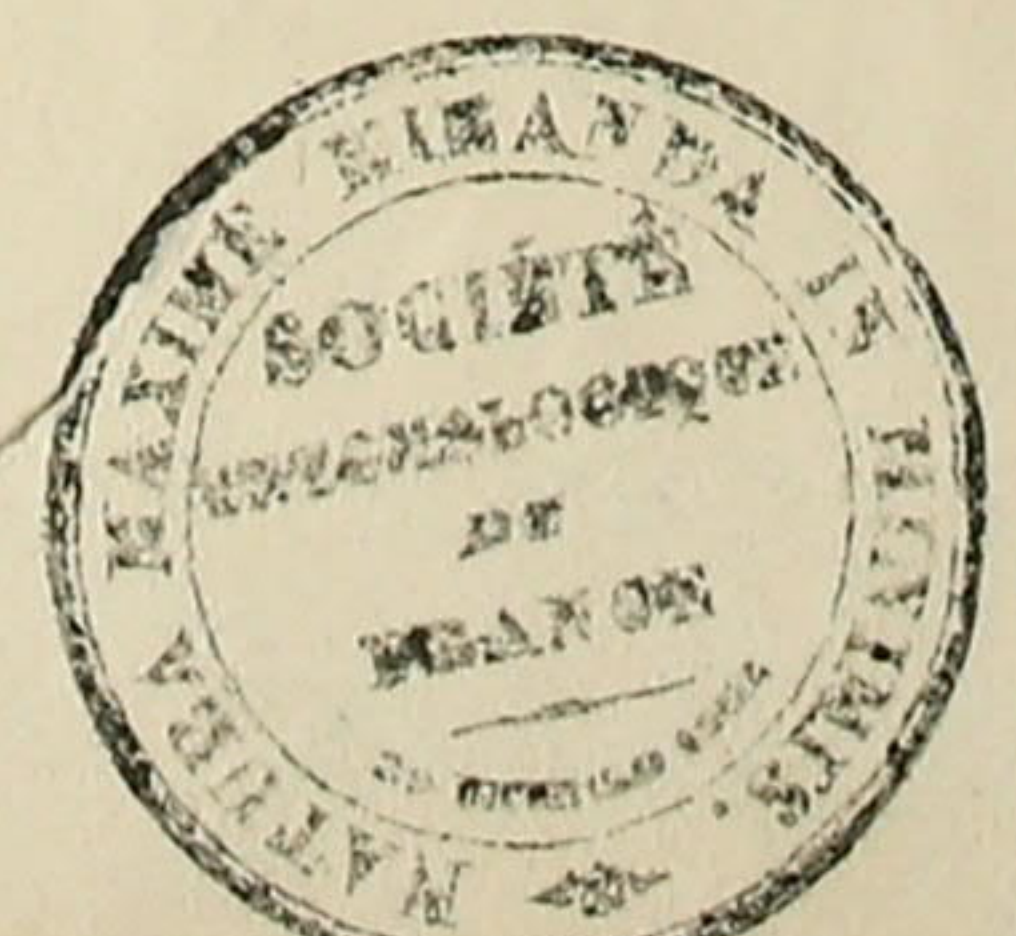


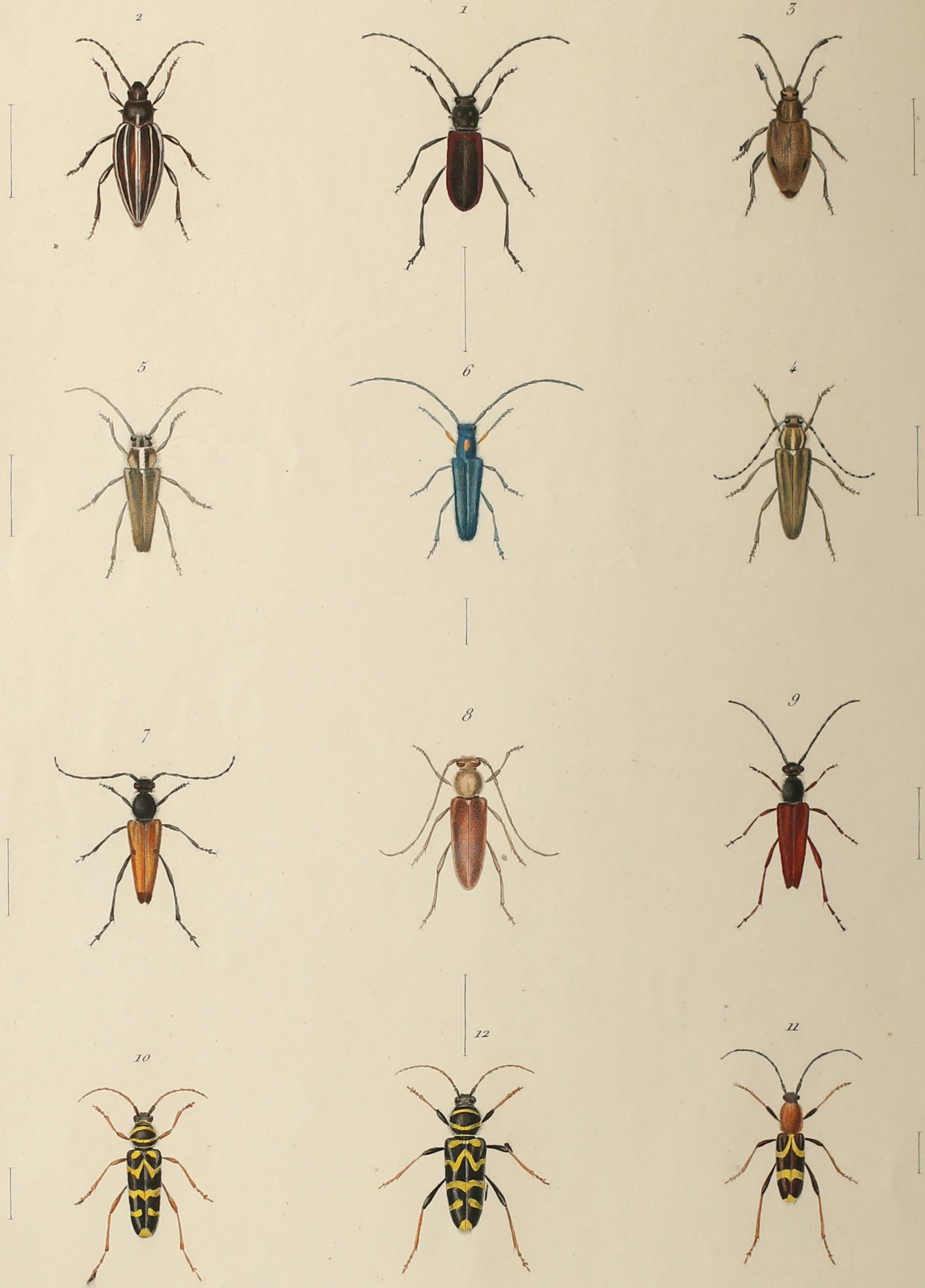
1. *Cistela quadricollis*. Br.
 2. *Cistela armillata*. Br.
 3. *Cistela curvipes*. Br.
 4. *Edemera femorata*. Br. femelle.
 5. *Edemera femorata*. Br. mâle.
 6. *Cerocoma muhlfeldi*. Gyll.
 7. *Cantharis dives*. Br. femelle.
 8. *Cantharis dives*. Br. mâle.
 9. *Cantharis vittata*. Br.
 10. *Meloe rugulosa*. Br.
 11. *Meloe cyanella*. Br. var. *frannonica*.
 12. *Meloe cyanella*. Br. var. *caerulea*. C.
 13. détails du *Cantharis vesicatoria*. 14. détails du *Lytta dubia*.
 a. Lèvre supérieure. b. Mandibule. c. Machoire et palpe. d. Lèvre inférieure. e. Antenne.



1. *Brachycerus ovalis*. Br.
2. *Polydrosus armipes*. Schönh.
3. *Phyllobius seladenius*. Br.
4. *Tachyerges subvitaris*. Br.
5. *Baridius angustus*. Br.
6. *Phytonomus auro-lineatus*. Br.

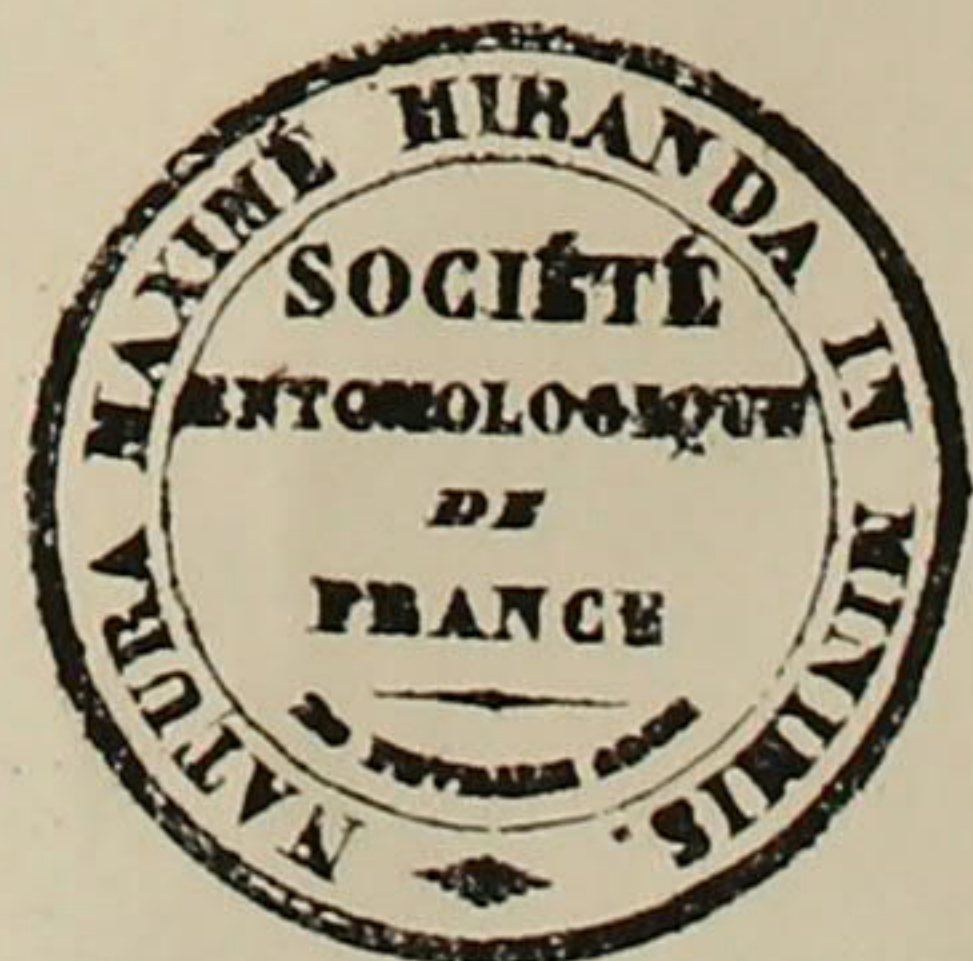
7. *Centorhynchus scutellaris*. Br.
8. *Liparus punctipennis*. Br.
9. *Liparus graecus*. Br.
10. *Larinus subcostatus*. Br.
11. *Cychnus elegans*. Br.
12. *Otiorynchus impressipennis*. Br.





- 1. *Purpuricenus Boryi*. Br.
- 2. *Dorcadion Virleti*. Br.
- 3. *Dorcadion femoratum*. Br.
- 4. *Saperda Duponchelii*. Br.
- 5. *Saperda flavescens*. Br.
- 6. *Saperda Baccueti*. Br.

- 7. *Leptura bisignata*. Br.
- 8. *Callidium sericum*. Fab.
- 9. *Leptura rufa*. Br.
- 10. *Chytus scalaris*. Br.
- 11. *Chytus nigripes*. Br.
- 12. *Chytus Bobelayei*. Br.

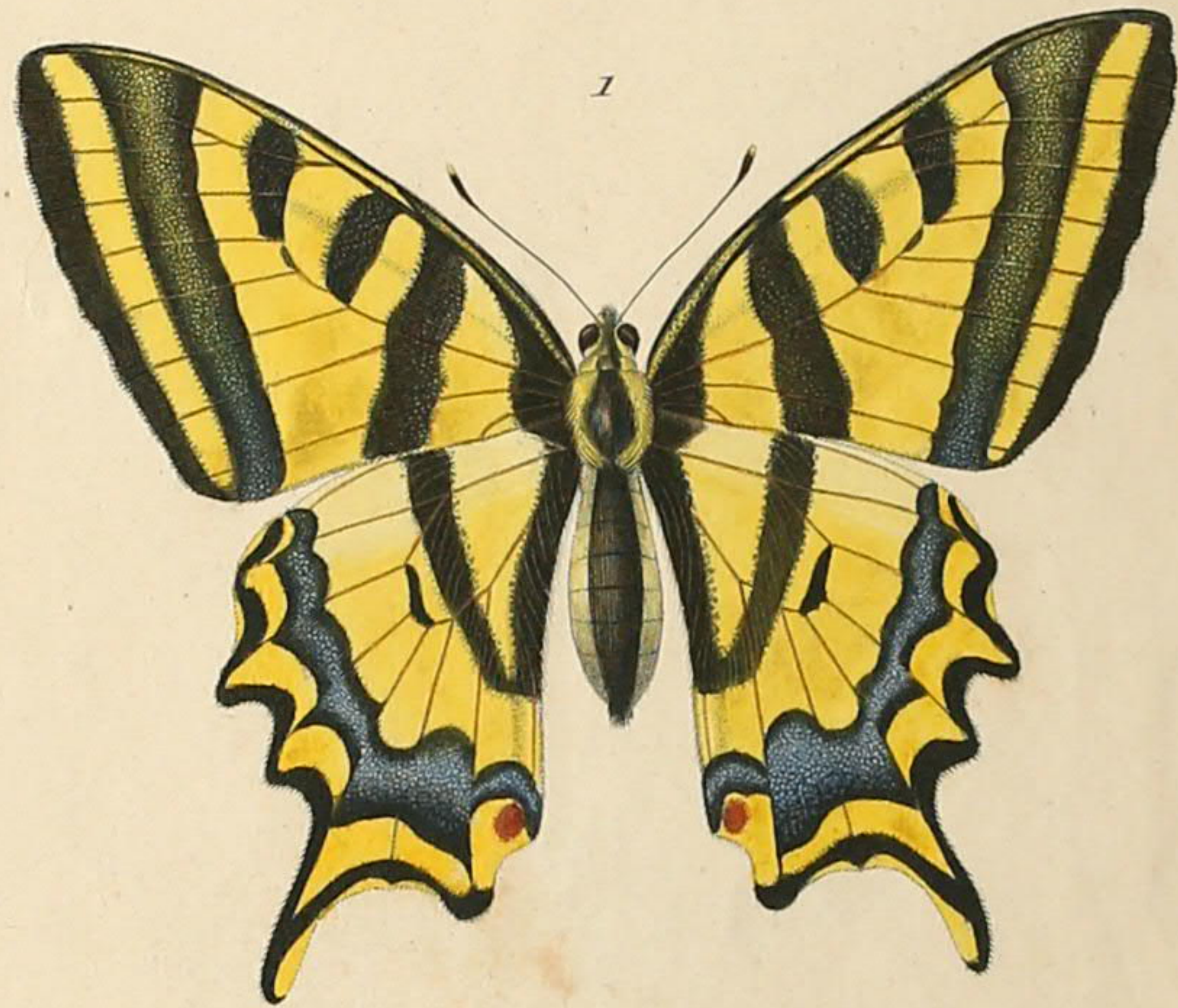
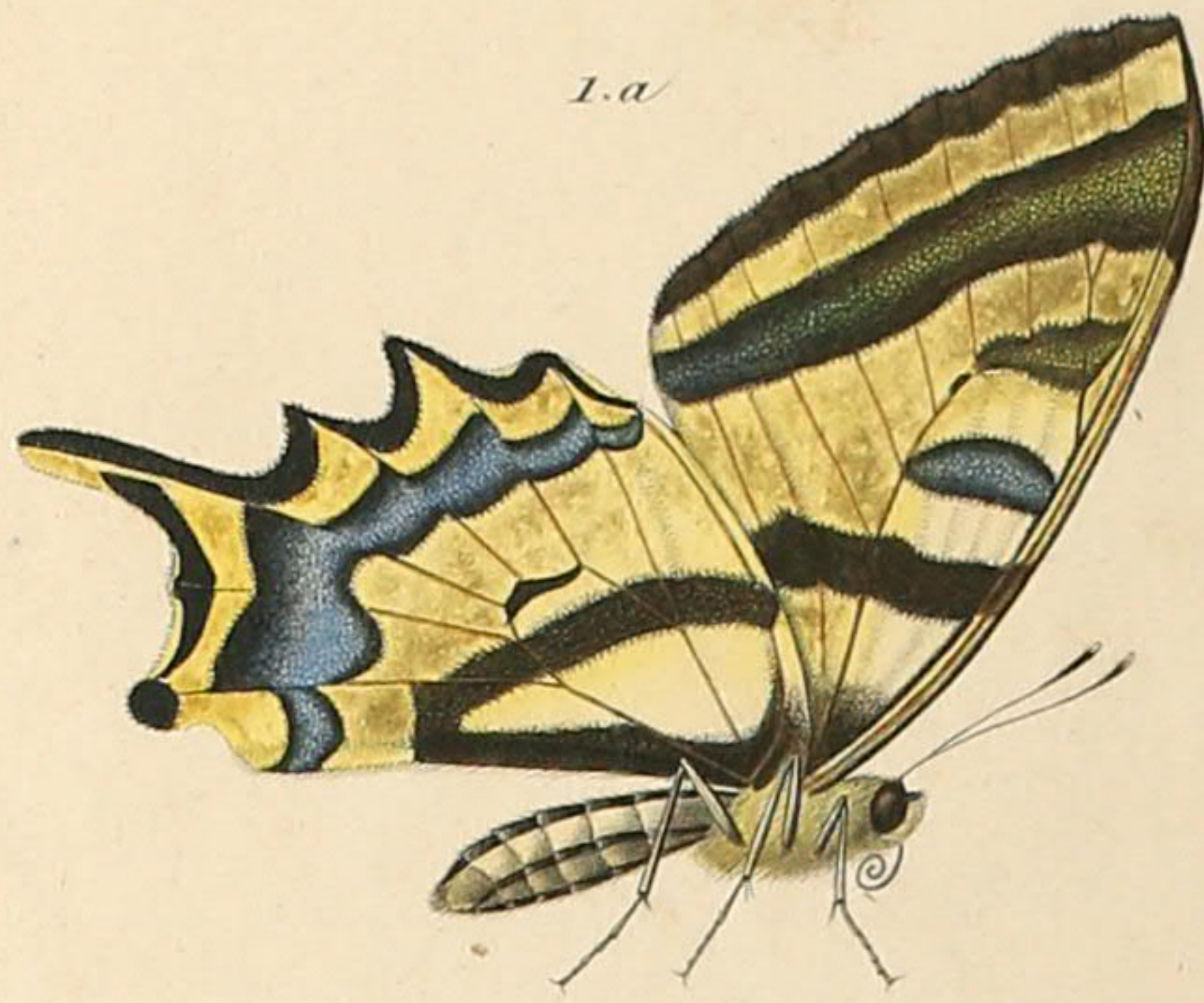
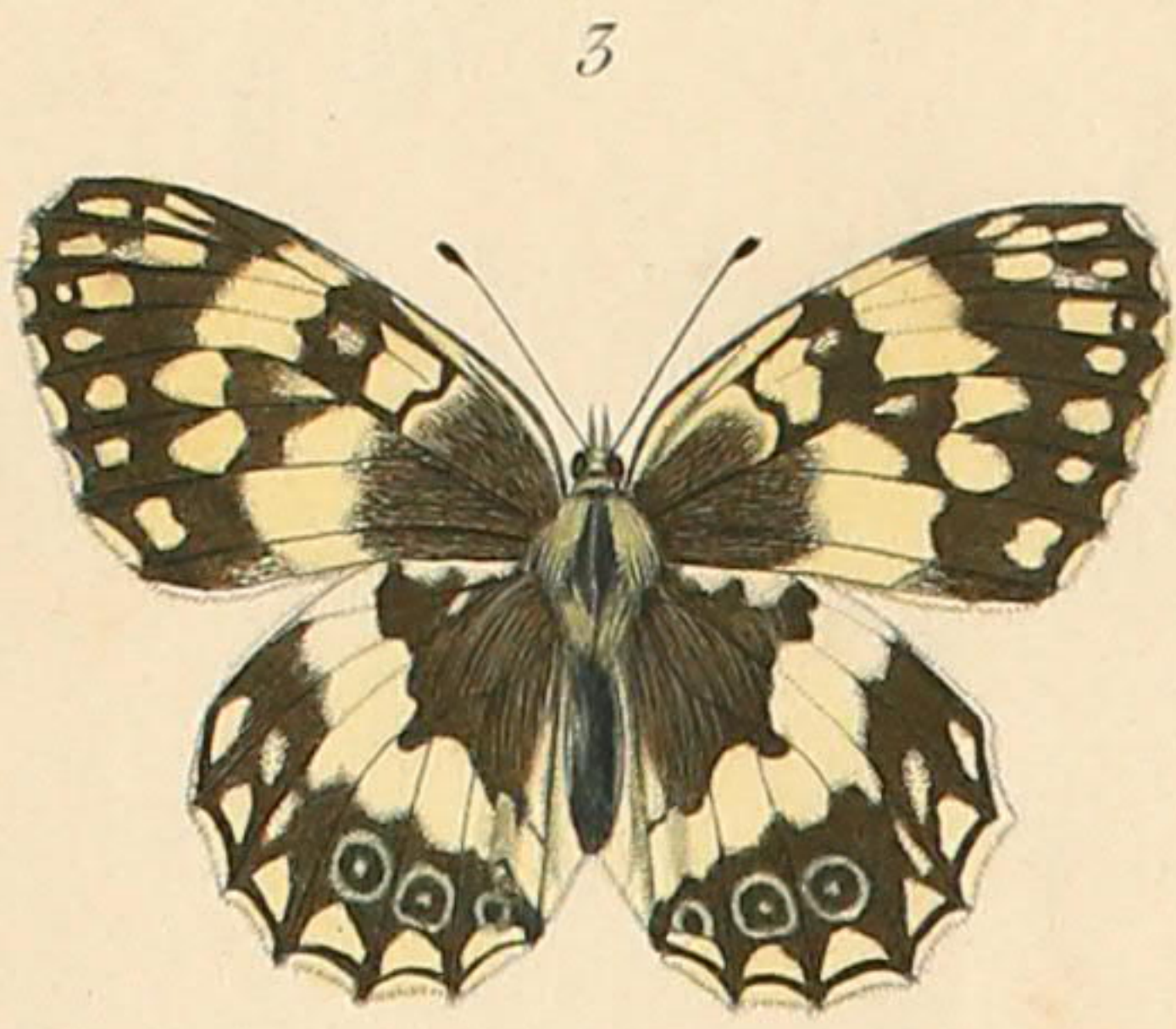




1. *Stenopterus gracilis*. Br. femelle.
2. *Stenopterus gracilis*. Br. mâle.
3. *Cassida inquinata*. Br.
4. *Clythra maculicollis*. Br.
5. *Clythra schalybaicornis*. Br.
6. *Clythra tibialis*. Br.

7. *Chrysomela vernalis*. Br.
8. *Chrysomela lepida*. Br.
9. *Chrysomela flavo-cincta*. Br.
10. *Galeruca longata*. Br.
11. *Coccinella distincta*. Br.
12. *Coccinella pygmaea*. Br.





1. *Papilio alexanor*.

1. a le même vu en dessous.

2. *Melitava didyma*. var.

2. a le même vu en dessous.

3. *Cleodobia graecalis*. Duponch.

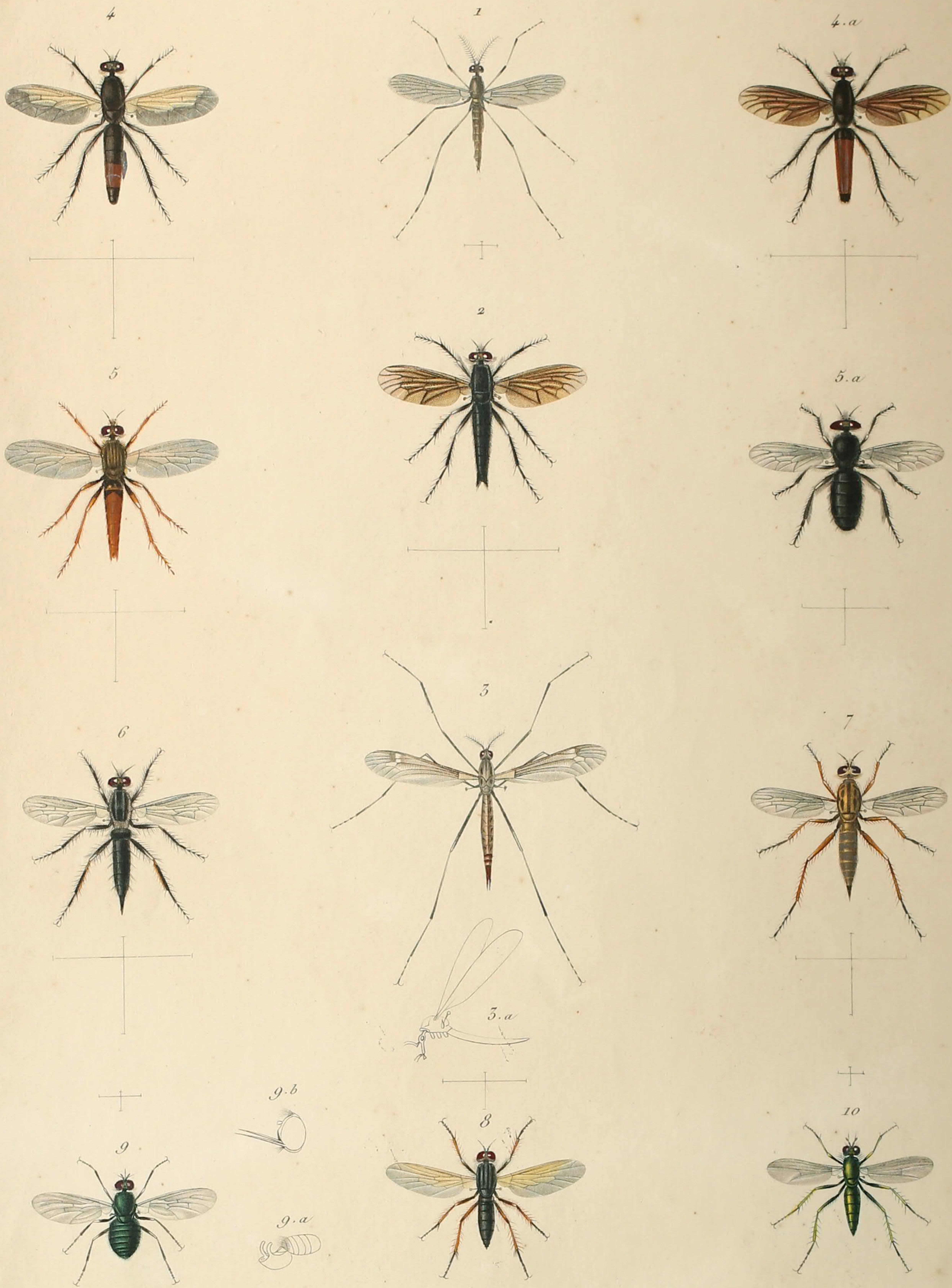
3. a le même vu en dessous.

4. *Satyrus larissa*. Parreyss.

4. a le même vu en dessous.

5. *Polyommatus ottomanus*. Lefeb.

5. a le même vu en dessous.



- | | |
|--|---|
| 1. <i>Culex kounoupi</i> . Br. | 5. a. <i>Laphria pallidipennis</i> . Br. |
| 2. <i>Dasytogen punctatus</i> . var. <i>umbrosa</i> . Br. | 6. <i>Asilus annulipes</i> . Br. |
| 3. <i>Cipula hellenorum</i> . Br. a. le même vu de profil. | 7. <i>Asilus fulvipes</i> . C. Meig. |
| 4. <i>Dasytogen variabilis</i> . Br. femelle. | 8. <i>Empis cothurnata</i> . Br. |
| 4. a. <i>Dasytogen variabilis</i> . Br. mâle. | 9. <i>Usia forcipata</i> . Br. |
| 5. <i>Dasytogen xanthotrichus</i> . Br. | 9. a. extrémité de l'abdomen du mâle. 9. b. tête de la femelle. |
| 10. <i>Dolichopus posticus</i> . Br. | |



- | | |
|--|--|
| 1. <i>Pangoia cellulata</i> . Br. 1.a. tête de profil. | 7. <i>Chrysotoxum lunulatum</i> . Br. |
| 2. <i>Cabanus lateralis</i> . Br. | 8. <i>Conops laticinctus</i> . Br. |
| 3. <i>Cabanus maculipennis</i> . Br. | 9. <i>Anthomyia plurinotata</i> . Br. |
| 4. <i>Hæmatopota gymnonota</i> . Br. | 10. <i>Scatophaga ochrocephala</i> . Br. |
| 5. <i>Odontomyia semiviolacea</i> . Br. | 11. <i>Cephritis obscura</i> . Br. |
| 6. <i>Lasiopa peloteria</i> . 6.a. ant ^{ne} 6.b. aile détachée. | 12. <i>Platystoma bifasciatum</i> . Br. |



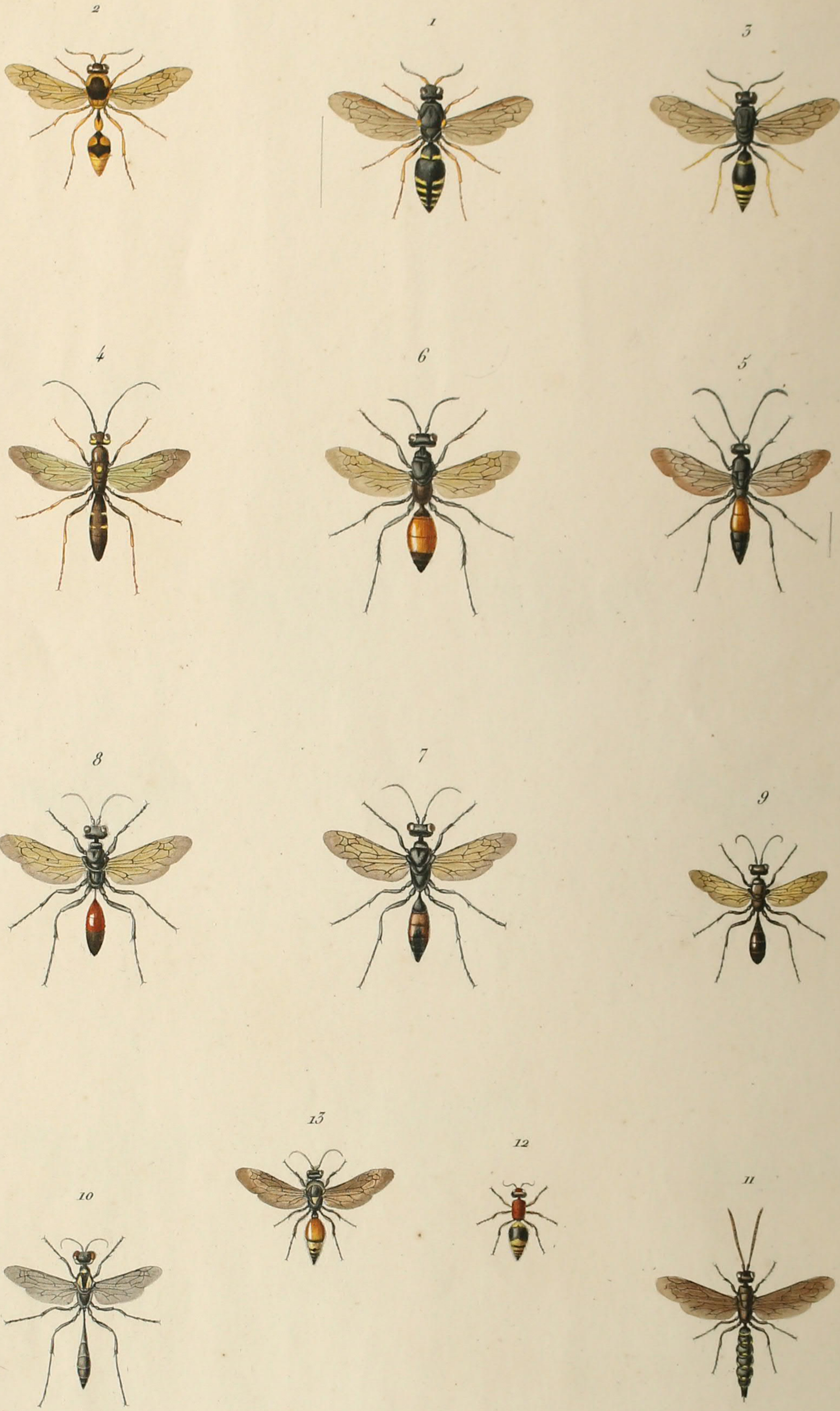


- | | |
|--|---|
| 1. <i>Formica nodus</i> . Br. | 7. <i>Anthidium rufiventre</i> . Br. |
| 2. <i>Anthophora canescens</i> . Br. | 8. <i>Xylocopa cyanescens</i> . Br. |
| 3. <i>Anthophora zonata</i> . Br. | 9. <i>Ceratina decolorans</i> . Br. |
| 4. <i>Macrocera alternans</i> . Br. | 10. <i>Ceratina aenea</i> . Br. |
| 5. <i>Macrocera ruficollis</i> . Br. | 10. a. Abdom. de prof. b. extrêm. du même c. Antenne. |
| 6. <i>Encera seminuda</i> . Br. | 11. <i>Melecta fasciculata</i> . Spin. |
| 6. a. Patte antérieure b. Patte intermédiaire. | 12. <i>Melecta plurinotata</i> . Br. |



- 1. *Nomada subvipes*. Br.
- 2. *Nomada flavinervis*. Br.
- 3. *Nomada tricolor*. Br.
- 4. *Halictus bifasciatus*. Br.
- 5. *Halictus marginatus*. Br.
- 6. *Halictus semi-aneus*. Br.

- 7. *Dasyproda subinterrupta*. Br.
- 8. *Andrena morio*. Br. femelle.
- 9. *Andrena morio*. Br. mâle.
- 10. *Andrena quadricincta*. Br.
- 11. *Andrena fimbriata*. Br.
- 12. *Prosopis punctata*. Br.



- 1. *Polistes interrupta*. Br.
- 2. *Eumenes dimidiata*. Br.
- 3. *Odynerus gracilis*. Br.
- 4. *Pompilus rufipes*. Fab.
- 5. *Aporus inermis*. Br.
- 6. *Sphex triangulam*. Br.

- 7. *Sphex rufocincta*. Br.
- 8. *Sphex argyria*. Br.
- 9. *Sphex emarginata*. Br.
- 10. *Ammophila dives*. Br.
- 11. *Myzine geniculata*. Br.
- 12. *Mutilla littoralis*. Pelagna var.

13. *Mutilla stridula*. Bossi.



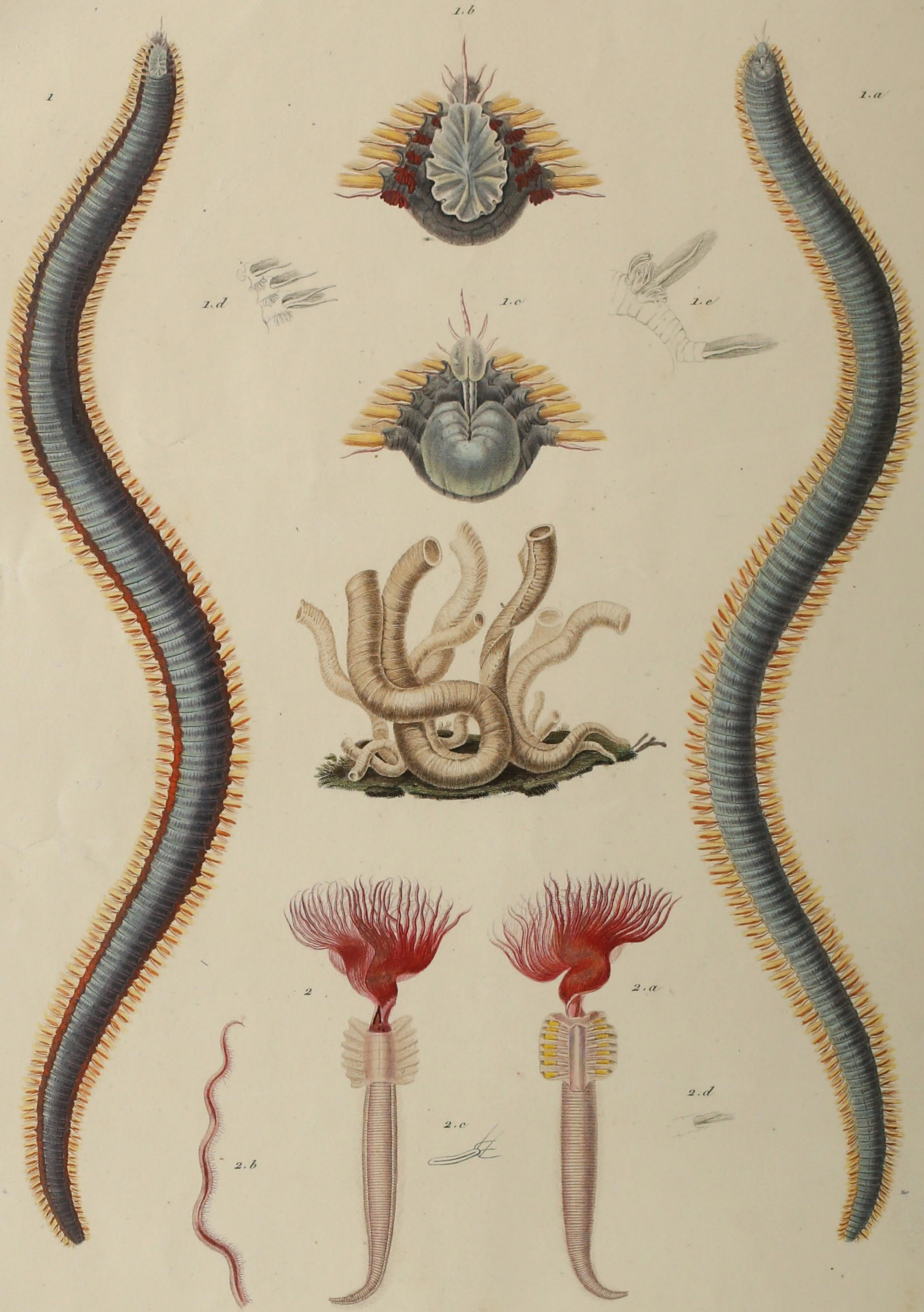
1. *Gorytes punctulatus*. Br.
2. *Cachytes argentata*. Br.
3. *Cerceris flavicornis*. Br.
4. *Chrysis pyrogaster*. Br.
5. *Chrysis ignifrons*. Br.
6. *Chrysis ruficornis*. Br.

7. *Chrysis dorsata*. Br.
8. *Chrysis elegans*. Lep.
9. *Chrysis semi-cyanea*. Br.
10. *Pimpla longicauda*. Br.
11. *Cryptus lativinctus*. Br.
12. *Crachynotus hameralis*. Br.



1. *Vipio pectoralis*. Br.
2. *Vipio maculator*. Br.
3. *Vipio femoralis*. Br.
4. *Vipio cinctellus*. Br. femelle.
5. *Vipio cinctellus*. Br. mâle.
6. *Brachon apicalis*. Br.

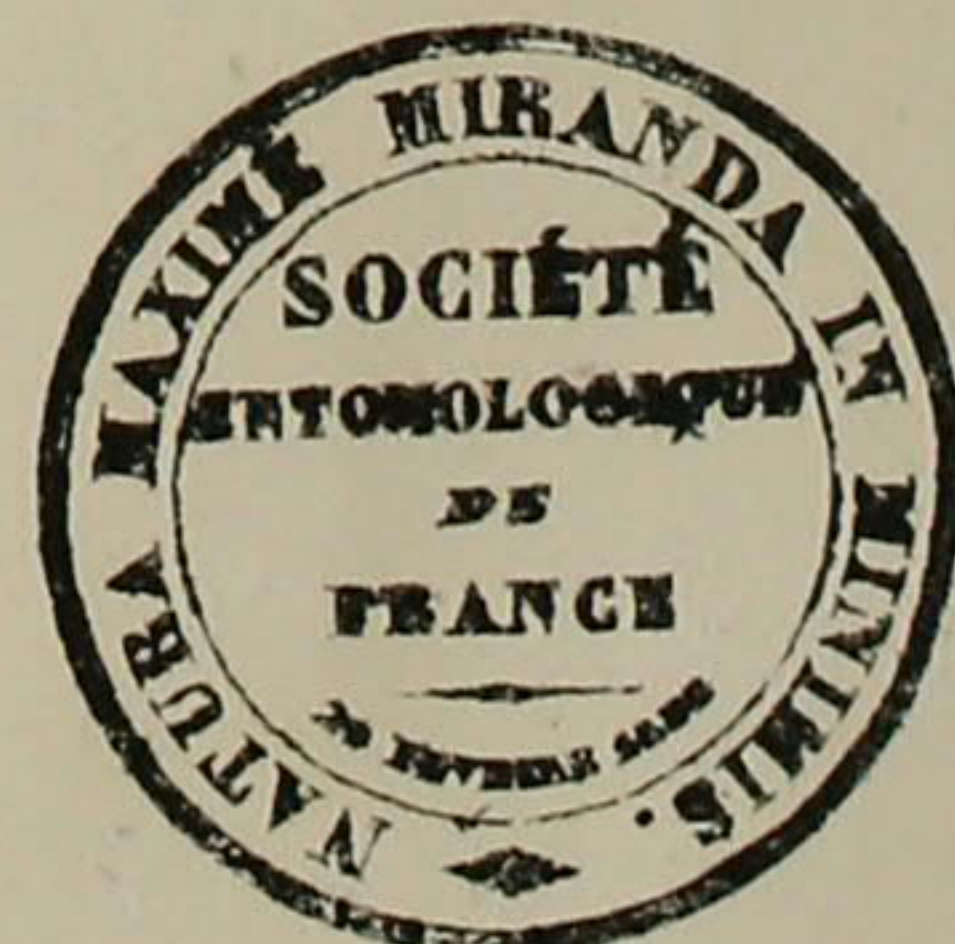
7. *Microgaster flavipalpis*. Br.
8. *Urocerus Feisthamelii*. Br.
9. *Centhredo flavipennis*. Br.
10. *Centhredo villosa*. Br.
11. *Allantus albo-notatus*. Br.
12. *Allantus lati-cinctus*. Br.



1. *Amphinome Savignyi*. Br.

2. *Serpula graeca*. Br.

1. a. le même vu en dessous. 1. b. tête et premiers segments du corps, avec la caroncule. 1. c. tête, premiers segments et bouche vus en dessous. 1. d. les trois premiers cirrhes droits, dont le dernier est double. 1. e. une rame dorsale avec les branchies, et une rame ventrale. 2. a. le même vu en dessous. 2. b. un cirrhe branchial gros. 2. c. un pied abdominal. 2. d. un pied thoracique.



ZOBODAT - www.zobodat.at

Zoologisch-Botanische Datenbank/Zoological-Botanical Database

Digitale Literatur/Digital Literature

Zeitschrift/Journal: [Monografien Zoologie Gemischt](#)

Jahr/Year: 1832

Band/Volume: [0088](#)

Autor(en)/Author(s): Bory de Saint-Vincent Jean Baptiste Geneviève Marce

Artikel/Article: [Expedition scientifique de Morée 1-28](#)