

Besuchen Sie unser HAI-LIGHT!

Foto: OÖ. Landesmuseum

## NATUR OBERÖSTERREICH

Eine ganze Ebene des Südtraktes des Schlossmuseums Linz mit 1.450 m<sup>2</sup> ist dieser Ausstellung gewidmet. Die Naturschau zählt zu den größten Ausstellungen des Oberösterreichischen Landesmuseums. Das Thema Natur schließt zudem nach einem Vierteljahrhundert auch eine Lücke in den Dauerpräsentationen.

Präsentiert werden die Eigenarten der Großlandschaften Oberösterreichs, die Dynamik ihrer Entstehung und die Vielfalt ihrer Lebewesen. Die Inszenierung benützt authentische Naturobjekte, Modelle, Großdioramen, interaktive Medien und lebende Tiere in Aquarien – nach aktuellem Stand der Wissenschaft und didaktisch aufbereitet. Sensationelles Neues lässt sich ebenso entdecken wie Bekanntes neu einordnen. Nach der Durchwanderung der oberösterreichischen Lebensräume können sich die Besucher und Besucherinnen in eine spezielle Schau der Vielfalt von Pflanzen und Tieren Oberösterreichs vertiefen.

### **TIPP:**

Familiensonntag: So, 20. Oktober 2013, 10.00 bis 17.00 Uhr, Schlossmuseum Linz, **EINTRITT FREI!**

## KUNST.MESSE.LINZ.2013

Wie im letzten Jahr erfolgreich erprobt, präsentiert die KUNST.MESSE.LINZ 2013 erneut aktuellste Kunstproduktion. Angeboten werden ausschließlich Werke, die in den letzten zehn Jahren entstanden sind. Einmal mehr bietet die KUNST.MESSE.LINZ den Besucherinnen und Besuchern die einzigartige Gelegenheit, das Programm oberösterreichischer Galerien und Kunstvereine in verdichteter Form an einem Ort kennen zu lernen. Das kommunikative Klima der Messe macht Begegnungen mit bekannten (oberösterreichischen) Kunstschaffenden ebenso möglich wie Entdeckungen neuer Talente. Mehrere attraktive Neuerungen der KUNST.MESSE.LINZ.2013 intensivieren diese Kommunikations-

ebene: Erstmals wird es am Sonntagvormittag einen Messebrunch im Festsaal der Landesgalerie geben. In zwei Messeführungen können sie Kontakte zu KünstlerInnen und GaleristInnen knüpfen. Am Samstagabend bietet eine Podiumsdiskussion über Kunst im öffentlichen Raum außerdem Gelegenheit, sich mit Kunst abseits der Ausstellungsräume auseinander zu setzen.

artmark Galerie, Berufsvereinigung bildender KünstlerInnen OÖs., Brunnhof Galerie, Galerie 422, Galerie in der Schmiede, Galerie Pehböck, Galerie Schloss Parz, Galerie Schloss Puchheim, Galerie Thiele, Hofkabinett, Kunstforum Salzkammergut, Künstlervereinigung MAERZ, Kunstverein Fa. Paradigma, loidl-art, Oberösterreichischer Kunstverein

### KUNST.MESSE.LINZ – Teilnehmende Galerien:

Zu Gast: Kunstuniversität Linz, Experimentelle Gestaltung

Eröffnung: *Fr, 18. Oktober 2013, 19.00 Uhr, Landesgalerie Linz*

*Sa, 19. Oktober 2013, 10.00 bis 19.00 Uhr*

*So, 20. Oktober 2013, 10.00 bis 18.00 Uhr*

## LANGE NACHT DER MUSEEN

### Schlossmuseum Linz

Als Universalmuseum für Oberösterreich präsentiert das Schlossmuseum Linz alle Sammlungen des oberösterreichischen Landesmuseums auf über 10.000m<sup>2</sup>.

#### Programm:

Blick hinter die Sammlungskulissen: Die Sammlungsleiterinnen und Sammlungsleiter der Abteilungen Natur, Kunstgeschichte und Technikgeschichte, geben Einblicke in ihre praktische Arbeit.

Rundgänge zu Schwerpunktthemen: Erfahren Sie Wissenswertes über die Sonderausstellung „Johann Baptist Reiter“, sowie die Natur und Technik Oberösterreichs und genießen Sie den Blick vom Dach des Südtraktes auf die Stadt.

18.00 Uhr *Johann Baptist Reiter* / 18.30 Uhr *Technik Oberösterreich* / 19.00 Uhr *Natur Oberösterreich* / 19.30 Uhr *Dachführung* / 20.00 Uhr *Johann Baptist Reiter* / 20.30 Uhr *Technik Oberösterreich* / 21.00 Uhr *Natur Oberösterreich* / 21.30 Uhr *Dachführung* / 22.00 Uhr *Dachführung* / 22.30 Uhr *Dachführung* / 23.00 Uhr *Dachführung*

Für Kinder gibt es von 18.00 bis 22.00 Uhr eine Kinderrätselrallye: „Schrauberl-Suche“

Tipp: Traktorparade des Oldtimerclubs Niederneukirchen im Innenhof des Schlossmuseums Linz!

### Landesgalerie Linz

In der Landesgalerie Linz finden wechselnde Ausstellungen über Kunst, vor allem von jungen Künstlerinnen und Künstlern des 20. und 21. Jahrhunderts statt. Die Sonderausstellung „SOMEONE ELSE“ setzt sich mit dem Thema „Kindsein“ auseinander.

Sie erhalten Einblick in die Welt der Museen abseits der Besucherbereiche!

#### Programm:

Blick hinter die Kulissen: 18.30 Uhr Bibliothek / 19.30 Uhr Grafische Sammlung / 20.30 Uhr Bibliothek / 21.30 Uhr Grafische Sammlung

19.00 bis 22.00 Uhr: Kunstauskunft

18.00 Uhr und 18.45 Uhr: Bilderbuchkino für Kinder „Limo sucht die Liebe“ mit Autorin Christina Zwittag

Tipp: Tanzperformance „cie.tauschführung begegnet Künstlern“: 19.00 Uhr, 20.00 Uhr und 21.00 Uhr

Getanzte Auseinandersetzung mit der Ausstellung „TOPOI“ von Arno Gisinger. Die Landesgalerie Linz wird dabei selbst zur Projektionsfläche, zum Spielplatz, zum Boden für Begegnung.

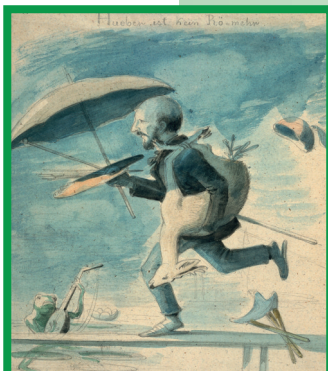
*Sa, 5. Oktober 2013, 18.00 bis 24.00 Uhr, Schlossmuseum Linz und Landesgalerie Linz*



Motto: Kunst kontemporär  
Foto: OÖ. Landesmuseum



Foto: OÖ. Landesmuseum



Hans Hueber, *Hueber ist kein Römer mehr*  
Foto: OÖ. Landesmuseum

## Hans Hueber 1813 – 1889: Miniatur- und Landschaftsmaler der Spätromantik und Zeichenlehrer der späteren Kaiserin Elisabeth

Anlässlich des 200. Geburtstages Hans Huebers wird vom 4. bis 27. Oktober 2013 von der Marktgemeinde und dem Heimat- und Kulturwerk Waizenkirchen eine Hans Hueber Gedächtnisausstellung in den Schaufenstern von Waizenkirchen gezeigt. Anschließend präsentiert die Grafische Sammlung vom 12. November 2013 bis 9. Februar 2014 im Schlossmuseum Linz Landschaftsbilder und Karikaturen des oberösterreichischen Künstlers, dessen Werk damals wie heute nur einem kleinen Kreis bekannt ist.

4. bis 27. Oktober 2013, Waizenkirchen

12. November 2013 bis 9. Februar 2014, Schlossmuseum Linz

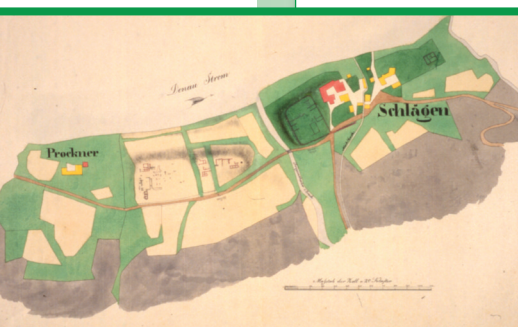
## 175 Jahre Archäologie in Oberösterreich

Im April des Jahres 1839 referierte der „Vater der oberösterreichischen Altertumsforschung“, Joseph Gaisberger, in der „5ten Generalsversammlung der Mitglieder des Francisco-Carolinum“ über die „Ausgrabung römischer Alterthümer zu Schlögen“, mit denen im Jänner 1838 begonnen worden war. 1837 war eine Goldmünze zutage getreten, die für das heutige OÖ. Landesmuseum erworben werden konnte. Daraufhin „bildete sich unter den Honoratioren der Umgegend“ der Schlögener Ausgrabungsverein, der mit Förderung und unter Aufsicht des Museums mit den Ausgrabungen im Bereich des römischen Kastells und der Zivilsiedlung in Schlögen begann. Diese gelten als erste Forschungsgrabungen und damit als Beginn der wissenschaftlichen Archäologie in Oberösterreich.

Die ArchäologInnen sind immer wieder im Fundareal an der berühmten Donauschlinge aktiv geworden. So haben beispielsweise Lothar Eckhart und Christine Schwanzar für das OÖ. Landesmuseum in Schlögen geforscht. Im Frühjahr 2013, exakt 175 Jahre nach den ersten erfolgreichen Grabungen, konnten dank der Unterstützung der Direktion Kultur moderne geophysikalische Untersuchungen durchgeführt werden, durch welche zwei der bereits 1838 angetroffenen Gebäude exakt lokalisiert worden sind. Durch Sondagen sollen nun der Erhaltungszustand abgeklärt und nähere Erkenntnisse zu bislang unbekanntem Strukturen gewonnen werden.

Stefan Traxler

**Tipp:** Vortrag am Do, 24. Oktober 2013, 18.30 Uhr in der Außenstelle Welsersstraße 20 – „175 Jahre Archäologie in Oberösterreich: Forschungen in Schlögen 1838 bis 2013“



Karl Enzlmüller, *Plan der Grabungen in Schlögen im Jahr 1838*

Foto: OÖ. Landesmuseum

## Museumsplattform – Educationgroup

Das OÖ. Landesmuseum hat als erstes Museum in Österreich eine Kooperation mit der Educationgroup hinsichtlich einer Museumsplattform. Die Homepage der Educationgroup ist die Informationsdrehscheibe für Pädagoginnen und Pädagogen und die neue Museumsplattform ist daher eine Schnittstelle zwischen Schule und Museum für alle Pflichtschullehrer/innen in Österreich und informiert in Echtzeit über alle Aktivitäten (Ausstellungen, Vermittlungsprogramme, Veranstaltungen) des OÖ. Landesmuseums. Ziel ist eine noch bessere Serviceleistung für die Pädagoginnen und Pädagogen. Die Arbeiten für diese Plattform laufen auf Hochtouren und werden bis Mitte Oktober abgeschlossen sein. Gestartet wird mit einer großen Informationsveranstaltung für Lehrer/innen und Presse am 22. Oktober 2013 im Festsaal der Landesgalerie Linz.

## BirdLife Österreich Herbsttagung 2013

### Räuber – Herausforderung für den Vogelschutz

Die Vorträge werden sich mit Problemstellungen beschäftigen, die sich aus den vielfältigen Räuber – Beutebeziehungen ergeben, die Vögel in unterschiedlichen Habitaten betreffen. Übersichtsvorträge von prominenten RednerInnen und Einzelbeiträge aus dem Kreis der BirdLife-Mitglieder sollen umfassend über Konzepte und Methoden informieren. Als spezielles Thema wird die Abwehr und Bekämpfung als Instrument des Vogelschutzes diskutiert werden.

Fr, 11. Oktober 2013, 13.00 bis 18.00 Uhr

Sa, 12. Oktober 2013, 9.00 bis 15.30 Uhr

Schlossmuseum Linz



Mäusebussard.  
Foto: H.J. Laueremann



## Kinderkulturwoche 17. bis 27. Oktober 2013

Landesgalerie Linz

**KUNTERBUNT**

**Klasse Kunst zum Thema  
Farbe**

Mit Herbst 2013 startete die Ausstellungsreihe *Klasse Kunst* in die zweite Runde, dieses Mal unter dem Titel „KUNTERBUNT – Klasse Kunst zum Thema Farbe“.

Anhand von ausgewählten zeitgenössischen und historischen Originalwerken wird sowohl der sinnliche als auch der konzeptionelle Einsatz von Farbe in der Kunst thematisiert, zahlreiche Hands-on-Objekte laden zum selbständigen Forschen ein – Farbexplosionen, Farbbräusche und Farbenspiele inklusive.

• **Ausstellung KUNTERBUNT – Klasse Kunst zum Thema Farbe**

Ausstellungsdauer bis 16. Februar 2014

Eine Ausstellung zum selbständigen, spielerischen Entdecken!

**So, 20. Oktober 2013, 15.00 Uhr: FAMILIENFÜHRUNG Klasse Kunst – Kunterbunt**

• **Di, 22. Oktober 2013, 15.00 bis 17.00 Uhr: FAMILIEN-WORKSHOP Klasse Kunst – KUNTERBUNT**  
für Kinder von 3 bis 6 Jahren in Begleitung

• **Do, 24. Oktober 2013, 15.00 bis 17.00 Uhr: KUNST-WERKSTATT Workshop Klasse Kunst – KUNTERBUNT**

für Kinder von 7 bis 11 Jahren

• **So, 27. Oktober 2013, 15.00 Uhr: FAMILIENFÜHRUNG Klasse Kunst – KUNTERBUNT**

### Schlossmuseum Linz

**17. Oktober bis 27. Oktober 2013: Kinderrätselralley „Auf der Suche nach dem gelben Punkt“**

Entdeckungsreise durch die Sammlungen des Schlossmuseums: Die Rallye führt durch verschiedene Bereiche des Schlossmuseums und in zahlreichen Stationen können knifflige Rätsel gelöst werden.

Für BesucherInnen jeden Alters.

**Sa, 19. Oktober 2013, 14.00 bis 16.00 Uhr: Modeworkshop „Kindermode im Wandel der Zeit“**  
zu Johann Baptist Reiter und der Gemäldesammlung

Ausgehend von der heutigen Mode begeben wir uns auf eine Zeitreise durch 500 Jahre Modegeschichte. Dabei werden Kostüme aus verschiedenen Epochen probiert und auf ihren Tragekomfort überprüft. Wie kleideten sich die Menschen zur Zeit Johann Baptist Reiters, welche Hüte trug man im Barock oder gab es im Biedermaier Unterhosen.

In der Kultur-Werkstatt designen die Kinder Kopfbedeckungen nach ihrem Geschmack. Dabei darf mit Textilkleber, Stoffresten, Farben und vielen anderen Materialien nach Herzenslust experimentiert werden. (ab 6 Jahre)

## OBJEKT DES MONATS

### Karina Nimmerfall: **The Glass House, 2010**

Zu den interessantesten Neuerwerbungen der Landesgalerie Linz gehört die Installation *Glass House (Modern Contemporary)* der Künstlerin Karina Nimmerfall. Im Sinne eines Architekturmodells für eine imaginäre Filmproduktion konstruiert Nimmerfall aus verschiedenen Filmkulissen ein modernes Haus, das aus vielen gläsernen Elementen besteht und dessen labyrinthartig versetzten Räume den Protagonisten zum Verhängnis werden könnten. Die Formfragmente beziehen sich auf bekannte Gebäude wie die Sheats Goldstein Residence von John Lautners (Schauplatz für *3 Engel für Charlie – Volle Power* und *The Big Lebowski*) oder Zaha Haddids Science Center phäno (Im Film *The International* als die Zentrale eines Waffenkonzerns zu sehen). Zudem ist das *Glass House* mit kleinen Projektionsflächen ausgestattet, die Videoprojektionen und digital bearbeitete Filmstills von Ein- und Ausblicken aus den Häusern zeigen.



Karina Nimmerfall, *The Glass House (Modern Contemporary)*, 2010, Mixed Media Installation

Unwillkürlich wird der Bezug zu den amerikanischen Filmen der Hollywood Industrie sichtbar. Im Gedächtnis verankert ist die moderne Architektur vor allem als Schauplatz für die Szenerie krimineller Handlungen. Überlagert wird hingegen die Wahrnehmung der realen, außerfilmischen Architektur, die ursprünglich als visionäre Erneuerung positiv belegt war, etwa als organische Architektur, die die Harmonie von Gebäude und Landschaft propagiert. Bedeutende Konzepte wie die der Bauhausarchitektur werden nicht nur Handlungsraum für Verbrechen und Unmoral, sondern selbst wie Protagonisten in Szene gesetzt. Nimmerfall versucht die psychologische Komponente zu ergründen, die zum Tragen kommt, wenn die moderne Architektur eines Hauses mit bekannten Filmfrequenzen verknüpft wird.

*Glass House (Modern Contemporary)* ist Teil eines Projektes, das erstmals 2010 in Kunstplais Erlangen präsentiert wurde. Der Ankauf durch die Landesgalerie Linz erfolgte 2013 im Rahmen der Galerienförderung des Bundes.

# ZOBODAT - [www.zobodat.at](http://www.zobodat.at)

Zoologisch-Botanische Datenbank/Zoological-Botanical Database

Digitale Literatur/Digital Literature

Zeitschrift/Journal: [Museumsjournal Oberösterreichisches Landesmuseum](#)

Jahr/Year: 2013

Band/Volume: [08\\_2013](#)

Autor(en)/Author(s): diverse

Artikel/Article: [Museumsjournal 2013/8 1](#)