

Bemerkenswerte Blasenkopf- und Schwebfliegenachweise (Diptera, Conopidae et Syrphidae) aus der Kyritz-Ruppiner Heide, Brandenburg



Daniel Rolke & Jörg Müller

Summary

Remarkable records of a thick-headed fly and a hoverfly (Diptera, Conopidae et Syrphidae) from the former military training area Kyritz-Ruppiner Heide, Brandenburg, Germany

The rare fly species *Zodion kroeberi* SZILÁDY, 1926 (Conopidae) and *Doros profuges* (HARRIS, 1790) (Syrphidae) are recorded on the area of the Sielmanns Naturlandschaft Kyritz-Ruppiner Heide in Brandenburg, Germany.

Zusammenfassung

Auf den Flächen der Sielmanns Naturlandschaft Kyritz-Ruppiner Heide konnten Nachweise der seltenen Fliegenarten *Zodion kroeberi* SZILÁDY, 1926 (Conopidae) und *Doros profuges* (HARRIS, 1790) (Syrphidae) erbracht werden.

Einleitung

Die Kyritz-Ruppiner Heide ist ein ehemaliger Truppenübungsplatz im Norden Brandenburgs. Dort existiert das größte zusammenhängende Vorkommen des FFH-Lebensraumtyps „Trockene europäische Heiden“ (FFH Code 4030) in Deutschland und dient einer Vielzahl von speziell angepassten Arten als Refugium (Abb. 1). Die weiten *Calluna-vulgaris*-Sandheiden bieten Nahrungs- und Nistraum für Populationen der Bienenarten *Andrena fuscipes* (KIRBY, 1802) und *Colletes succinctus* (LINNAEUS, 1758) sowie deren Kuckucksbienenarten *Nomada rufipes* FABRICIUS, 1793 und *Epeolus cruciger* (PANZER, 1799) (PETRISCHAK et al. 2018).

Der südliche Bereich wurde im Jahre 2012 von der Heinz Sielmann Stiftung übernommen, die dort gemeinsam mit der Bundesanstalt für Immobilienaufgaben, Abteilung Bundesforst, ein Pflegekonzept zur Erhaltung des charakteristischen Offenland-Lebensraumes umsetzt. Aktuell läuft auf den Sielmann-Flächen der Kyritz-Ruppiner Heide ein Verbundprojekt zur Weiterentwicklung und Anwendung technischer Hilfsmittel zur automatisierten Landschaftspflege (NaTec, <http://www.heather-conservation-technology.com>). In dessen Zuge findet ein Artenmonitoring zur Dokumentation spezifischer Bio-Indikatorarten für die Erhaltung, Vitalität und Verbuschung unterschiedlicher Typen der Zwergstrauchheide statt.



Abb. 1: Kyritz-Ruppiner Heide (Brandenburg). Foto aufgenommen am 01.VI.2018, J. Müller.

Methodik

Im Rahmen des Artenmonitorings wurden ab April 2018 in regelmäßigen Abständen Begehungen auf Heide- und Waldflächen durchgeführt. Hierbei wurden unter anderem mittels eines Insektenkeschers auf Sicht, in Heiden insbesondere blütenbesuchende Insekten von *Calluna*-Pflanzen, gefangen. Unselektive Methoden wie Malaisfallen oder Farbschalen kamen nicht zum Einsatz.

Nachweise

1. *Zodion kroeberi* SZILÁDY 1926 (Diptera, Conopidae)

Am 29. August 2018 konnten zwei Männchen sowie am 4. September 2018 ein Weibchen der seltenen Blasenkopffliege *Z. kroeberi* gefunden werden (jeweils Brandenburg, Ostprignitz-Ruppin, 17 km südöstlich Wittstock, ehemaliger Truppenübungsplatz Wittstock, Kyritz-Ruppiner Heide, MTB 2942/1, leg. J. Müller, det. & coll. D. Rolke, vid. J.-H. Stuke, Abb. 2). Die Bestimmung erfolgte nach MEI & STUKE (2008). Bei vorherigen Begehungen am 9. und 18. August sowie bei nachfolgenden Begehungen am 10. und 18. September wurde die Fliege dagegen nicht registriert.

In Deutschland wurde die Art aktuell an nur vier Lokalitäten nachgewiesen: auf den Truppenübungsplätzen Lieberoser Heide in Brandenburg sowie in der Kletzer Heide in Sachsen-Anhalt (STUKE et al. 2006). Diese Orte sind wie auch die Kyritz-Ruppiner Heide durch offene *Calluna*-Sandheiden geprägt. Nach derzeitiger Kenntnis sind die heimischen Blasenkopffliegen Parasitoide aculeater Hymenopteren (vgl. z. B. STUKE 2017, STUKE & SAURE 2010, SSYMANK 2011), wengleich Daten zur Biologie von *Z. kroeberi* bislang weitgehend fehlen (STUKE et al. 2006). Die hier berichteten Funde fielen in die Hauptflugzeit der an Besenheide sammelnden Bienenarten *A. fuscipes*

und *C. succinctus*, von welchen sowohl zahlreiche Männchen als auch Weibchen beim Blütenbesuch festgestellt werden konnten. Weitere Begleitorgansimen waren beispielsweise auch die Kuckucksbienen *N. rufipes* und *E. cruciger* sowie die Blasenkopffliege *Myopa fasciata* MEIGEN, 1804.

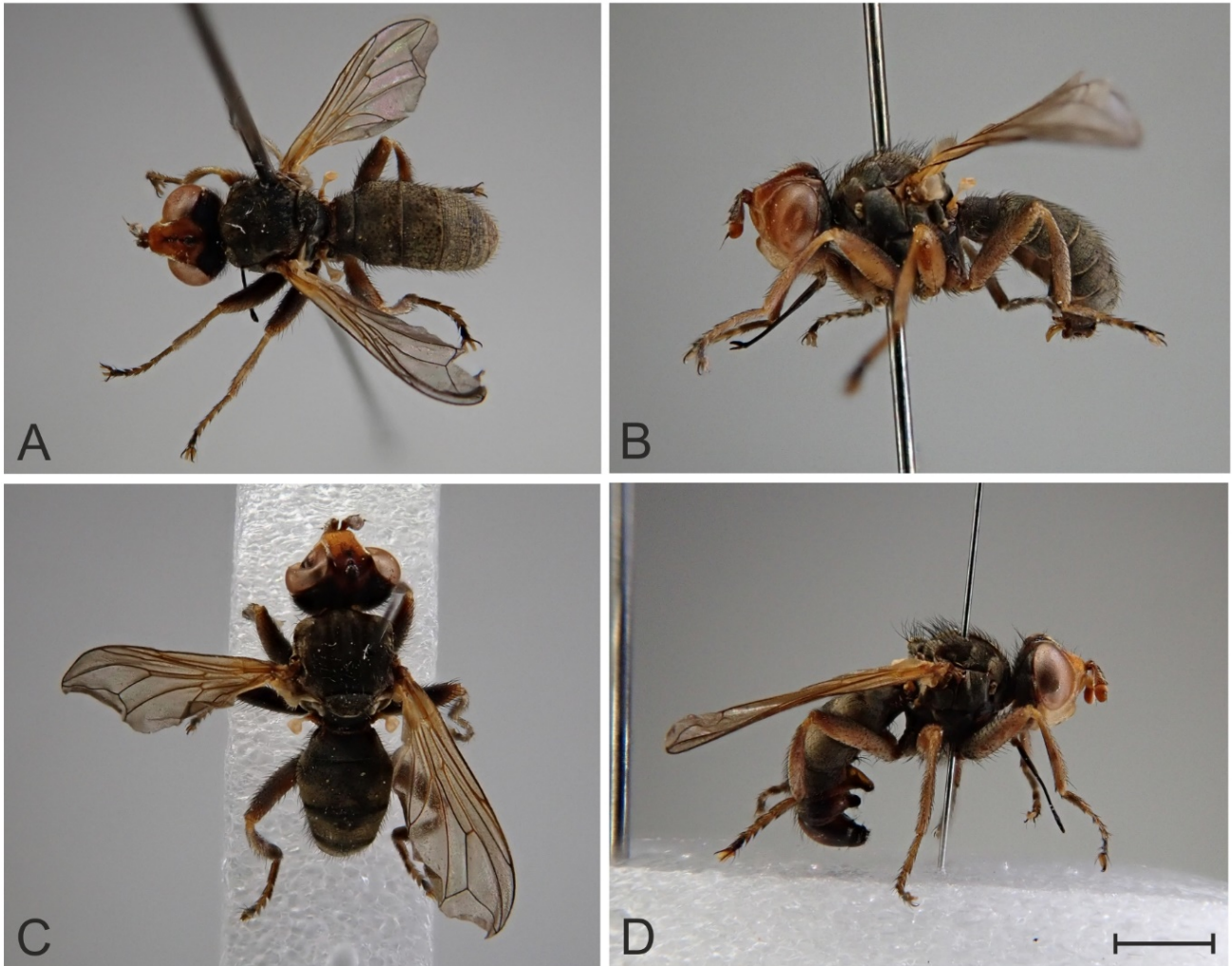


Abb. 2: Männchen (A, B) und Weibchen (C, D) von *Zodion kroeberi* SZILÁDY, 1926, 04.IX.2018 sowie 29.VIII.2018, aus der Kyritz-Ruppiner Heide (Brandenburg). Balken = 2 mm. Fotos: D. Rolke.

2. *Doros profuges* (HARRIS, 1790) (Diptera, Syrphidae)

Ein einzelnes Männchen der Schwebfliege *D. profuges* wurde am 01. Juni 2018 nachgewiesen (Brandenburg, Ostprignitz-Ruppin, 15 km südöstlich Wittstock, ehemaliger Truppenübungsplatz Wittstock, Kyritz-Ruppiner Heide, MTB 2842/3, leg. D. Rolke & J. Müller, det. & coll. D. Rolke, Abb. 3A, B). Die Methodik wich insofern von derjenigen während der *Zodion*-Funde ab, als dass ein Buchen-Kiefernmischwald im Randbereich der Kyritz-Ruppiner Heide begangen wurde. Das Tier schwebte in langsamem Flug dicht vor dem Wurzelteller einer kürzlich umgestürzten Birke am Rand eines Waldweges (Abb. 3C). Die Bestimmung erfolgte mittels VAN VEEN (2010).

D. profuges wird nach der aktuellen Roten Liste Deutschlands als stark gefährdet (Kategorie 2) eingestuft und gilt als sehr selten (POMPÉ et al. 1991, SSYMANK et al. 2011). In den Bundesländern Bayern, Berlin, Sachsen und Sachsen-Anhalt wird die Art als vom Aussterben bedroht (Kategorie 1) geführt (VON DER DUNK et al. 2003, DZIOCK et al. 2004, PELLMANN et al. 1996, SAURE 2018), in Niedersachsen und Thüringen gilt sie als ausgestorben/verschollen (Kategorie 0) (DZIOCK et al. 2001, STUKE et al. 1998). Bisher sind nur wenige vereinzelte Funde der Art in Brandenburg bekannt (NÜBLER 2000, STREESE in litt.). Über die Biologie von *D. profuges* liegen nur wenige Angaben vor. Es wird vermutet, dass sich die Larve zoophag von mit Ameisen assoziierten Wurzelläusen ernährt (STUBBS & FALK 2002, SPEIGHT 2011).

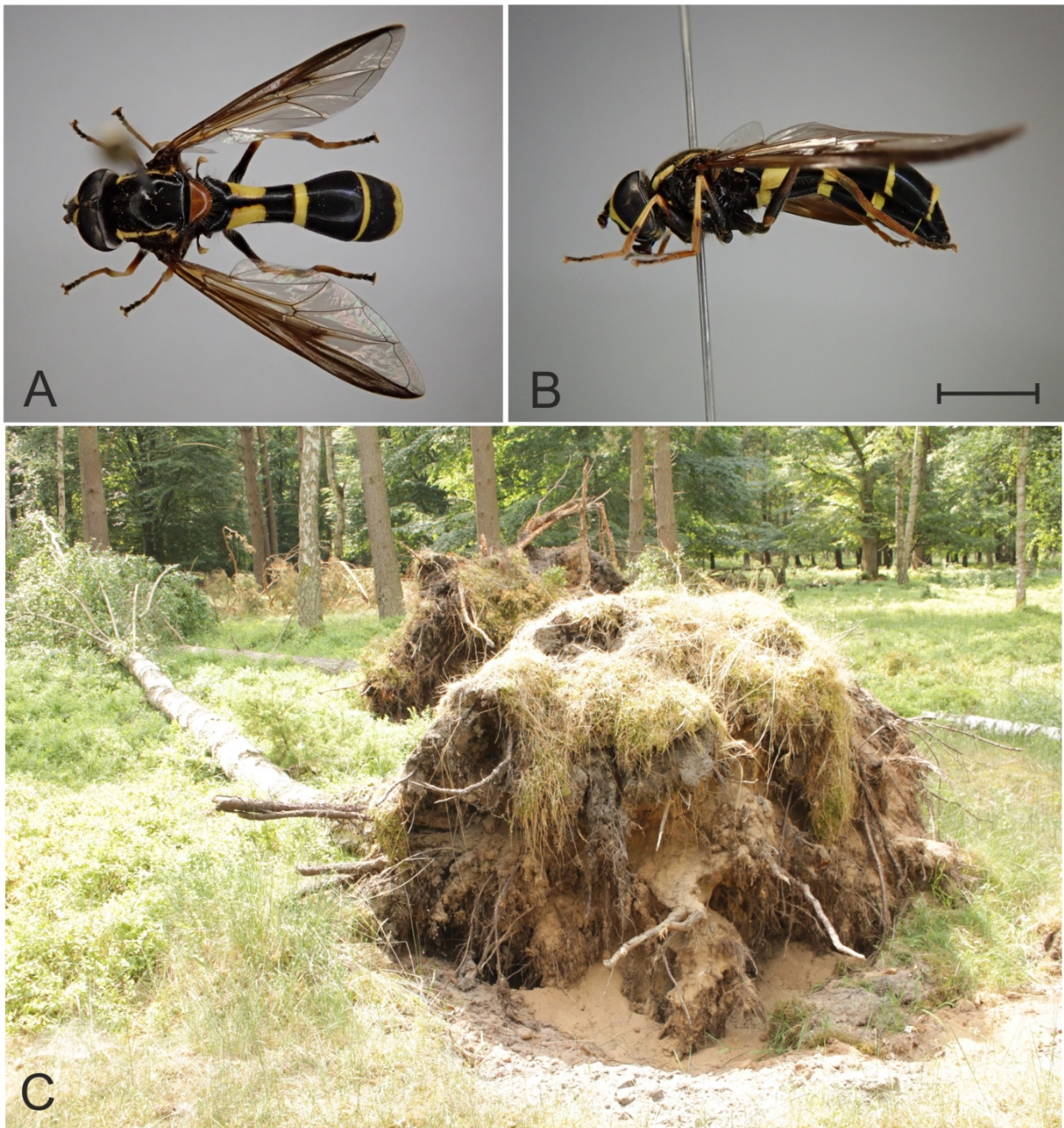


Abb. 3: Männchen (A, B) und Fundort (C) von *Doros profuges* (HARRIS, 1790), ♂, in der Kyritz-Ruppiner Heide (Brandenburg), 01.VI.2018. Balken = 5 mm. Fotos: D. Rolke.

Dank

Wir bedanken uns herzlich bei Dr. Jens-Hermann Stuke (Leer) für die Überprüfung der Bestimmung von *Z. kroeberi* und Literaturhinweise, bei Dr. Andreas Stark (Halle/Saale) für die Bereitstellung von Literatur und bei Nico Streese (Potsdam) für seine Auskunft zu bisherigen Funden von *D. profuges* in Brandenburg.

Literatur

- DZIOCK, J., JESSAT, M. & H. UTHLEB (2001): Rote Liste der Schwebfliegen (Diptera: Syrphidae) Thüringens. – Naturschutzreport 18: 248-253.
- DZIOCK, F., JENTZSCH, M., STOLLE, E., MUSCHE, M. & H. PELLMANN (2004): Rote Liste der Schwebfliegen des Landes Sachsen-Anhalt. – In: LANDESAMT FÜR UMWELTSCHUTZ SACHSEN-ANHALT (Hrsg.): Rote Listen Sachsen-Anhalt. – Berichte des Landesamtes für Umweltschutz Sachsen-Anhalt 39: 403-409.
- MEI, M. & J.-H. STUKE (2008): Remarks on *Zodion nigritarsis* (Strobl, 1902) and other European species of *Zodion* Latreille, 1796, with a revised key (Diptera, Conopidae). – Tijdschrift voor Entomologie 151: 3-10.
- NÜBLER, F. (2000): Über die Schwebfliegen (Diptera, Syrphidae) der Märkischen Schweiz (Mark Brandenburg, Ostdeutschland): I. Kescherfänge. – Studia dipterologica 7 (1): 189-212.
- PELLMANN, H., SCHOLZ, A., MAIER, K. & O. BASTIAN (1996): Rote Liste Schwebfliegen. – Materialien zu Naturschutz und Landschaftspflege. Landesamt für Umwelt und Geologie: 14 -15.
- PETRISCHAK, H., DONAT, R., FÜRSTENOW, J. & J. MÜLLER (2018): Charakteristische Spinnen und Insekten der Heiden, Sandtrockenrasen und Dünen in „Sielmanns Naturlandschaft Brandenburg“. – Entomologie heute 30: 67-93.
- POMPÉ, T.; HEMBACH, J.; HELLENTHAL, M.; CÖLLN, K. (1991): Beitrag zur Verbreitung der Schwebfliegenart *Doros profuges* (HARRIS, 1780) in Deutschland (Dipt., Syrphidae). – Beiträge zur Landespflege in Rheinland-Pfalz 14: 119-123.
- SAURE, C. (2018): Rote Liste und Gesamtartenliste der Schwebfliegen von Berlin (Diptera: Syrphidae). – Märkische Entomologische Nachrichten 20(1): 109-143.
- SPEIGHT, M. C. D. (2011): Species accounts of European Syrphidae (Diptera), Glasgow 2011. – Syrph the Net, the database of European Syrphidae, 65. – Syrph the Net publications, Dublin. 285 Seiten.
- SSYMANK, A. (2011): Dickkopffliegen (Diptera: Conopidae) im Saarland - erste faunistische Ergebnisse. – Delattinia 37: 81-94.
- SSYMANK, A., DOCZKAL, D., RENNWALD, K. & F. DZIOCK (2011): Rote Liste und Gesamtartenliste der Schwebfliegen (Diptera: Syrphidae) Deutschlands (2. Fassung, Stand April 2008). In: BUNDESAMT FÜR NATURSCHUTZ (Hrsg.): Rote Liste gefährdeter Tiere, Pflanzen und Pilze Deutschlands. Band 3: Wirbellose Tiere (Teil 1). – Naturschutz und biologische Vielfalt 70(3): 13-83.
- STUBBS, A. E. & S. J. FALK (2002): British Hoverflies. An illustrated identification guide. – British Entomological and Natural History Society, Reading. 2. Auflage. 469 Seiten.

- STUKE, J.-H. (2017): World Catalogue of Insects. Conopidae (Diptera). – E. J. Brill, Leiden. 354 Seiten.
- STUKE, J.-H., WOLFF, D. & C. MALEC, F. (1998): Rote Liste der in Niedersachsen und Bremen gefährdeten Schwebfliegen (Diptera: Syrphidae). – Informationsdienst Naturschutz Niedersachsen 18 (1): 1-16.
- STUKE, J.-H. & C. SAURE (2010): Neue Conopiden-Funde aus Berlin und Brandenburg (Diptera: Conopidae). – Entomologische Zeitschrift 120: 123-128.
- STUKE, J.-H., SAURE, C. & M. JENTZSCH (2006): Zum Vorkommen von *Zodion kroeberi* SZILÁDY, 1926 in Deutschland (Diptera, Conopidae). – Entomofauna 27 (9): 117-124.
- VAN VEEN, M. P. (2010): Hoverflies of Northwest Europe. Identification keys to the Syrphidae. – KNNV Publishing, Zeist. 2. Auflage. 248 Seiten.
- VON DER DUNK, K., DOCZKAL, D., RÖDER, G., SSYMANK, A. & G. MERKEL-WALLNER (2003): Rote Liste gefährdeter Schwebfliegen (Diptera: Syrphidae) Bayerns. – Schriftenreihe des Bayerischen Landesamtes für Umweltschutz 166: 291-298.

Anschriften der Autoren:

Dr. Daniel Rolke
Schlossstr. 2
06188 Landsberg OT Gollma
E-Mail: daniel.rolke@googlemail.com

Dr. Jörg Müller
Heinz Sielmann Stiftung
Unter den Kiefern 9
14641 Wustermark OT Elstal
E-Mail: joerg.mueller@sielmann-stiftung.de

ZOBODAT - www.zobodat.at

Zoologisch-Botanische Datenbank/Zoological-Botanical Database

Digitale Literatur/Digital Literature

Zeitschrift/Journal: [Märkische Entomologische Nachrichten](#)

Jahr/Year: 2019

Band/Volume: [2019_1](#)

Autor(en)/Author(s): Rolke Daniel, Müller Jörg

Artikel/Article: [Bemerkenswerte Blasenkopf- und Schwebfliegennachweise \(Diptera, Conopidae et Syrphidae\) aus der Kyritz- Ruppiner Heide, Brandenburg 163-168](#)