

Lindbergina cretica nov. spec., eine neue Typhlocy-
bide von Kreta (Homoptera Auchenorrhyncha Cicadellidae
Typhlocybinae)

Mit 4 Abb.

von

MANFRED ASCHE

Key-words: Homoptera, Auchenorrhyncha, Cicadellidae, Typhlocybinae,
Lindbergina cretica, östliches Mittelmeergebiet (Kreta),
Quercus-Besiedler, Taxonomie

Abstract:

Lindbergina cretica nov. spec., a new Typhlocybid from Crete
(Homoptera Auchenorrhyncha Cicadellidae Typhlocybinae)

A new species of the genus Lindbergina DLABOLA, 1958, s. str.
from Crete is described. It differs from Lindbergina aurovittata
(DOUGLAS) and Lindbergina spoliata (HORVATH) in the more
contrasting colouration and especially in the shape of the aede-
agus: the dorsal trunk distal of the phallosoma is armed with
two rather long spines forming together a semicircle. Perhaps
Lindbergina cretica nov. spec. replaces the other Lindbergina DL.
s. str.-species geographically in the Southeast-Mediterranean
Region.

In einer vom Verfasser im Sommer 1976 gesammelten Zikaden-
Ausbeute von der südostmediterranen Insel Kreta befanden sich
einige Exemplare einer bisher unbekanntten Art der Gattung
Lindbergina DLABOLA, 1958, s. str.- Nach den taxonomischen Verände-
rungen durch LE QUESNE im Jahr 1977 gehören zu dieser Gattung s. str.
bisher die Arten Lindbergina aurovittata (DOUGLAS, 1875) (= pan-
dellei LETH., 1878), Lindbergina spoliata (HORVATH, 1907)

(= Typhlocyba aurovittata RIBAUT, 1936, nec DOUGLAS, 1875) sowie Lindbergina jerseyensis LE QUESNE, 1977. Inwieweit das bisher einzige von LE QUESNE 1977 als L. jerseyensis beschriebene ♂ tatsächlich einer selbständigen biologischen Art angehört, oder ob es sich bei diesem möglicherweise um ein parasitiertes oder andersartig teratologisch verbildetes Exemplar von Lindbergina aurovittata (DGL.) handelt, kann hier nicht entschieden werden.

L i n d b e r g i n a c r e t i c a n o v . s p e c .

In Gestalt, Proportionen und Flügeladerung nicht signifikant von L. aurovittata (DGL.) verschieden, jedoch sehr viel bunter und kontrastreicher gefärbt. Scheitel beim ♂ schmutzig hellbraun mit z.T. + verlöschenden rotbraunen, jederseits der Mittelsutur liegenden breiten Längsstreifen, diese beim ♀ sehr viel deutlicher ausgeprägt, z.T. median zu einem einzigen breiten Band verschmolzen und bis zur Stirnspitze reichend.- Pronotum mit zwei breiten paramedianen, kräftig roten Längsstreifen, die sich über das Scutellum auf den Vorderflügel-Innenrand bis zu dessen Clavusspitze fortsetzen. Clavusbereich in seiner distalen Hälfte vollständig rot ausgefüllt. Außenrand des Vorderflügels in der basalen Hälfte mit breitem, fast bis an die Clavusnaht reichendem orangebraunem Längsband, welches distal vor den Apikalzellen + verlischt. Corium sowie die distalen Enden der Radius-, Media- und Cubituszelle graubraun verdunkelt. Beine schmutzig gelb. Abdomen dunkelbraun.

Körperlänge ♂: 2,8 mm, ♀: 3,1 mm.

Genitalarmatur ♂ (Abb. 1-4): Genitalsegment (Abb. 1) mit Analrohr, Subgenitalplatten (Abb. 2) und Styli (Abb. 3) in Gestalt, Proportionen und Färbung mit Lindbergina aurovittata (DGL.) übereinstimmend. - Aedeagus (Abb. 4 a-c) vom gleichen Bautyp wie bei L. aurovittata (DGL.), von dieser und anderen Arten der Gattung durch die zur Basis offen halbmondförmig angeordneten, relativ langen, schlanken, rekurrenten Anhänge distal des subapikal auf der Dorsalseite gelegenen Phallotremas unterscheidbar. Der basal entspringende ventrale Aedeagusfortsatz ist oberhalb des am Beginn des letzten Drittels seiner Länge gelegenen kurzen Ventralzapfens

wellig gerunzelt. Ventraler Fortsatz in Aufsicht leicht asymmetrisch nach rechts gebogen.

Genitalarmatur ♀: Nicht signifikant von anderen Lindbergina DL. s. str.-Arten verschieden.

Geographische Verbreitung:

Bisher nur aus dem zentralen Südteil der Insel Kreta bekannt, möglicherweise die geographische Vikariante im südöstlichen Mittelmeerraum zu einer der anderen Lindbergina DL. s. str.-Arten.

Lebensweise:

Offenbar Quercus-Besiedler: Lindbergina cretica n. sp. wurde von Quercus macrolepis gestreift.

Typus-Material:

Holotypus ♂ : Kreta, Nomos Rethimnon, ca. 3 km südöstlich Spili, ca. 450 m, 24.7.1976, Asche leg., in coll. Asche;
Paratypoide (3 ♂♂, 3 ♀♀) vom gleichen Fundort und -datum, ebenso, ebenda.

L i t e r a t u r :

LE QUESNE, W. J., 1977: A new species of Lindbergina(Hemiptera: Cicadellidae) from Jersey - Ann. Bull. Soc. Jerseyaise 22 (1): 87-90

A b b i l d u n g e n :

Alle Abbildungen wurden von in KOH mazeriertem und danach in Glycerin (zum Zeichnen in Glyceringelatine) überführtem Material angefertigt. Gezeichnet wurde der Paratypoid ♂ - 1.

Abb. 1 : Genitalsegment ♂, links lateral

Abb. 2 : linke Subgenitalplatte

Abb. 3 : linker Stylus, ventrolateral

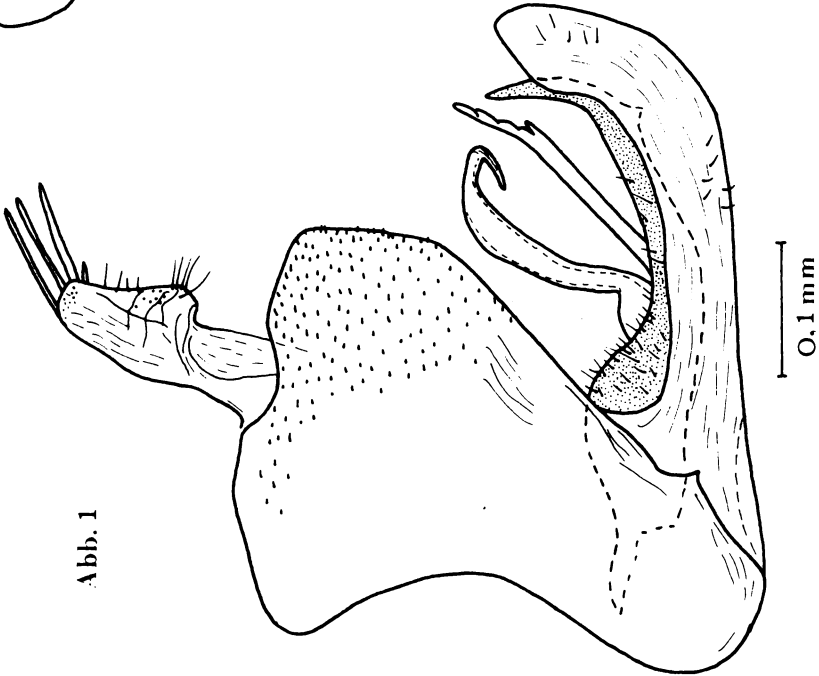
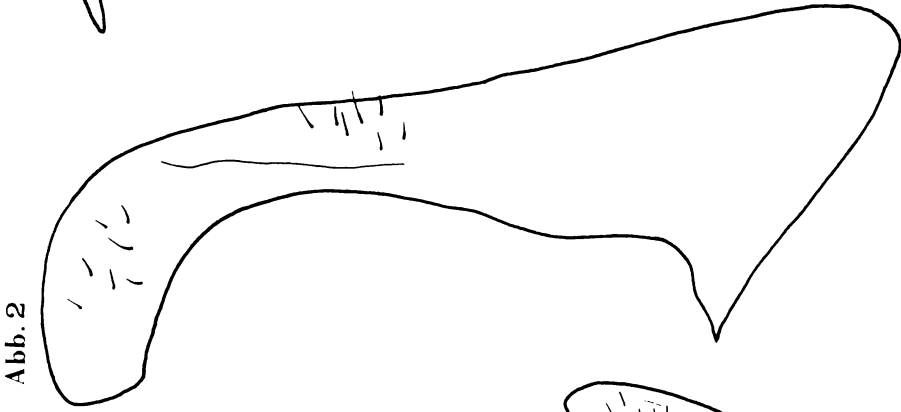
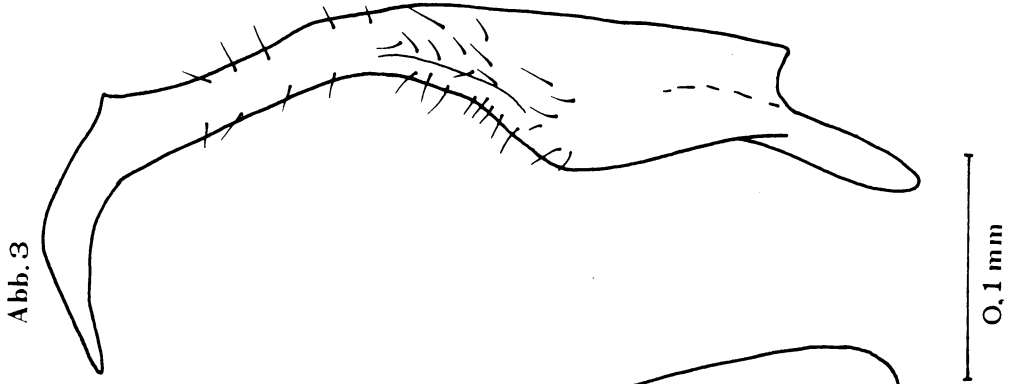


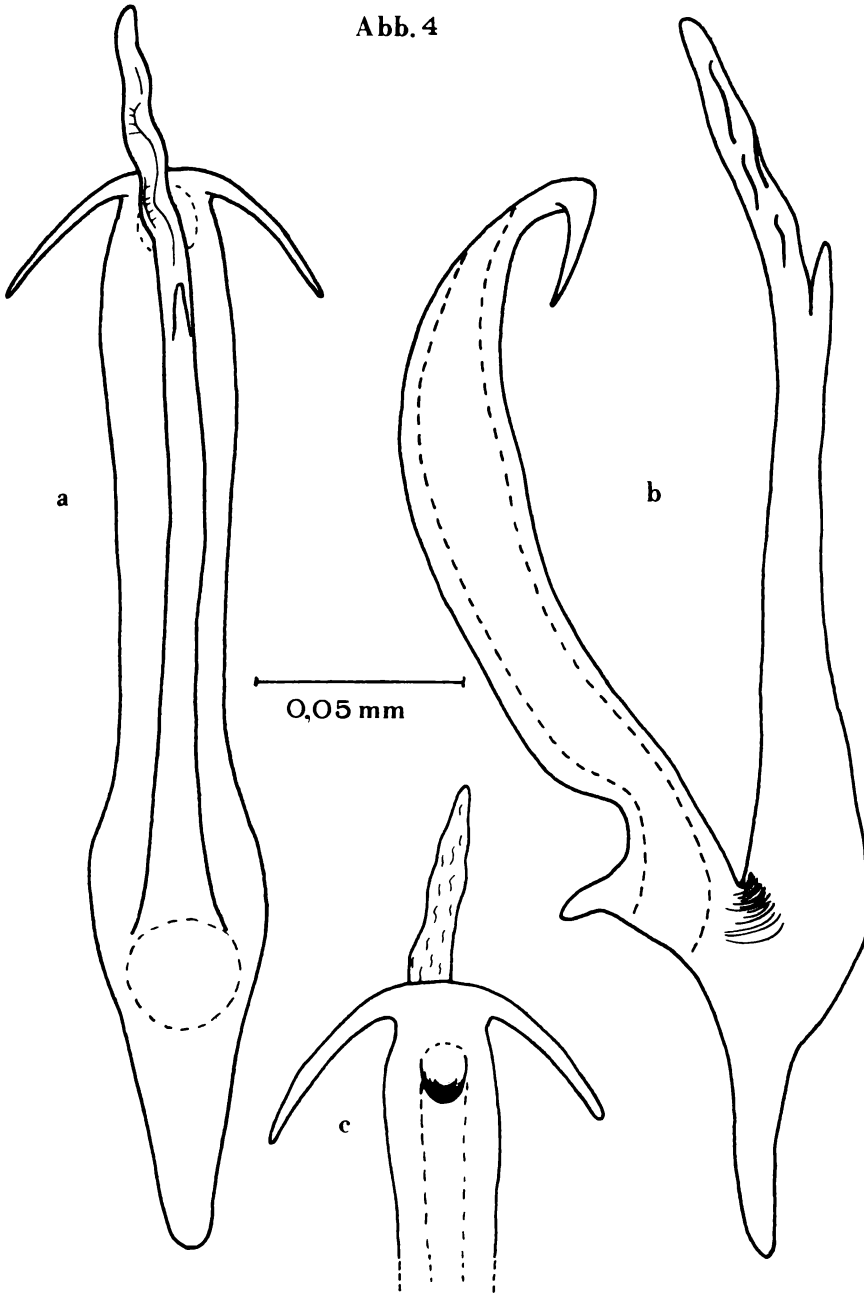
Abb. 4 : Aedeagus

a : von ventral betrachtet

b : links lateral

c : Spitzenbereich mit Phallotrema von dorsal

Abb. 4



Anschrift des Verfassers:

Dipl.-Biol. Manfred Asche
Fachbereich Biologie - Zoologie
der Philipps-Universität Marburg
Lahnberge, Postfach 1929
D - 3550 MARBURG / Lahn
Bundesrepublik Deutschland

ZOBODAT - www.zobodat.at

Zoologisch-Botanische Datenbank/Zoological-Botanical Database

Digitale Literatur/Digital Literature

Zeitschrift/Journal: [Marburger Entomologische Publikationen](#)

Jahr/Year: 1980

Band/Volume: [1_4](#)

Autor(en)/Author(s): Asche Manfred

Artikel/Article: [Lindbergina cretica nov. spec., eine neue Typhlocybide von Kreta \(Homoptera, Auchenorrhyncha, Cicadellidae, Typhlocybinae\) 37-44](#)