

## Zur Lebensweise und Verbreitung von *Bedellia somnulentella* (ZELLER, 1847) (Lep., Bedelliidae)

mit Tafel III, Abb. 2

von RUDI SELIGER und WOLFGANG WITTLAND

### Zusammenfassung:

Ein Raupenfund von *Bedellia somnulentella* (ZELLER, 1847) wird beschrieben. Er bestätigt die Nachweise von GRABE (1955), dessen Angaben zu dieser Art für Nordrhein-Westfalen im Verzeichnis der Schmetterlinge Deutschlands (GAEDIKE & HEINICKE 1999) bislang nicht erfasst sind.

### Abstract:

**About the biology and distribution of *Bedellia somnulentella* (ZELLER, 1847)**

The finding of a *Bedellia somnulentella* (ZELLER, 1847) caterpillar is described. The evidence provided by GRABE (1955) is confirmed. The information concerning this species for North Rhine-Westphalia in Verzeichnis der Schmetterlinge Deutschlands (GAEDIKE & HEINICKE 1999) has not been recorded up to now.

Am 4.9.2000 konnte R. SELIGER in Mönchengladbach-Hermges, ca. 20 Raupen von *Bedellia somnulentella* (ZELLER, 1847) feststellen. Zunächst fiel der deutlich sichtbare Minierfraß an den Blättern von Zaubrinde (*Calystegia sepium*) auf. Die Pflanzen wuchsen üppig an der Drahtumzäunung einer alten, nicht in Nutzung befindlichen Obstwiese in südexponierter, warmer Hanglage. Erst bei näherem Hinsehen entdeckte SELIGER die kleinen Räupchen, welche sich nicht an den Blättern befanden, sondern in einem lockeren, aus wenigen Fäden bestehenden Gespinnst hingen. An Ackerwinde (*Convolvulus arvensis*), die in unmittelbarer Nähe am gleichen Zaun wuchs, konnten trotz intensiver Nachsuche weder Raupen noch Fraßspuren gefunden werden.

Die eingetragenen Raupen nahmen keine Nahrung mehr auf und verpuppten sich bereits am nächsten Tag, ohne ihre Position zu verändern. Die Falter schlüpfen am 17.9.2000.

Die Determination dieser kleinen, unscheinbaren Falter schien zunächst schwierig zu sein. Da uns jedoch Erkenntnisse über die Lebensweise der Präimaginalstadien vorlagen und diese in der Literatur (z.B. GRABE 1955) gut beschrieben sind, konnte eine sichere Bestimmung erfolgen.

Die nahezu weltweite Verbreitung von *B. somnulentella* könnte aus Wandertendenzen dieser Art resultieren (EMMET 1985). Eine zeitlich und räumlich unstete Verbreitung ist ein Hinweis auf Wanderverhalten. Insofern ist es erwähnenswert, daß die Art 2001 trotz intensiver Nachsuche am selben Fund-

ort nicht entdeckt wurde, obwohl in diesen innerstädtischen Lebensraum in keiner Weise eingegriffen wurde.

Im „Verzeichnis der Schmetterlinge Deutschlands“ (GAEDIKE & HEINICKE 1999) wird *B. somnulentella* nicht aufgeführt für: Niedersachsen, Hessen, Rheinland-Pfalz, Mecklenburg-Vorpommern, Sachsen-Anhalt und – irrtümlich – auch nicht für Nordrhein-Westfalen. Aktuelle Beobachtungen für Deutschland liegen nach GAEDIKE & HEINICKE nur aus Bayern, Berlin-Brandenburg und Sachsen vor. In den benachbarten Niederlanden wird die Art grenznah aus dem südlichsten Teil der Provinz Limburg gemeldet (KUCHLEIN 1993).

#### Literatur:

- GAEDIKE, R. & HEINICKE, W. (Hrsg.) (1999): Entomofauna Germanica, Bd. 3. Verzeichnis der Schmetterlinge Deutschlands. — Ent.Nachr.Ber., Beih. 5, Dresden
- GRABE, A. (1955): Kleinschmetterlinge des Ruhrgebietes. — Mitt.Ruhrlandmus. Essen, 177: 118, Essen
- EMMET, A. M. (1985): Lyonetiidae. — in: HEATH, J. & EMMET, A. M. (Hrsg): The Moths and Butterflies of Great Britain and Ireland. Vol. 2. Cossidae–Heliodinidae. — S. 226-227, Harley Books, Colchester
- KUCHLEIN, J. H. (1993): De kleine vlinders. Handboek voor de Faunistiek van de Nederlandse Microlepidoptera. — Pudoc, Wageningen

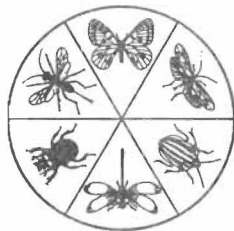
#### Anschriften der Verfasser:

Rudi Seliger  
Hagen 25  
D-41366 Schwalmtal

Wolfgang Wittland  
Forststr. 6  
D-41239 Mönchengladbach

## Vorankündigung

15. Westdeutscher Entomologentag vom 23.-24.11. 2002  
in Düsseldorf



Der 15. Westdeutsche Entomologentag findet vom 23.-24. November 2002 im Aquazoo-LÖBBECKE-Museum in Düsseldorf statt. Ausrichter ist die Entomologische Gesellschaft Düsseldorf zusammen mit dem Museum.

Nähere Informationen:

Dr. S. Löser, ☎ 02161-671877, Fax: 0211-8994493,  
e-mail: entomon@aol.com



**Abb. 1:** *Cacoecimorpha pronubana* (HÜBNER, 1799) Mönchengladbach-Hermges, 30.07.2001, leg. SELIGER Foto: BIESENBAUN



**Abb. 2:** *Bedelia somnulentella* (ZELLER, 1847) Mönchengladbach-Hermges, Blattmine am 04.09.2000, e.l. 17.09.2000, leg. SELIGER Foto: BIESENBAUN

# ZOBODAT - [www.zobodat.at](http://www.zobodat.at)

Zoologisch-Botanische Datenbank/Zoological-Botanical Database

Digitale Literatur/Digital Literature

Zeitschrift/Journal: [Melanargia - Nachrichten der Arbeitsgemeinschaft Rheinisch-Westfälischer Lepidopterologen e.V.](#)

Jahr/Year: 2002

Band/Volume: [14](#)

Autor(en)/Author(s): Seliger Rudi, Wittland Wolfgang

Artikel/Article: [Zur Lebensweise und Verbreitung von \*Bedellia somnulentella\* \(ZELLER, 1847\) \(Lep., Bedelliidae\) 54-55](#)