

#### 43.) Falterfunde im Winter 1989/1990

von Helmut Kinkler, Schellingstr. 2, 5090 Leverkusen 1

Die ungewöhnliche Wärme im vergangenen Winter ließ auch viele Falter zu ungewöhnlicher Zeit fliegen. So beobachteten z.B. B.SCHMITZ u. VIEHMANN am 20.1.90 24 Falter von *Theria primaria* HAWORTH 1809 in Kerpen/Erft und FORST am 22.1.90 6 F. in Bonn-Rheindorf an Schlehenbüschen oder benachbarten Sträuchern. KUHNA u. B.SCHMITZ konnten am 6.2.90 in Lasserg und Kattenes eine große Anzahl (jeweils > 100 F.) der beiden schwierig zu trennenden *Theria*-Arten feststellen. *T. rupicapraria* DENIS & SCHIFFERMÜLLER 1775 überwog, die Flugzeit von *T. primaria* war offensichtlich schon weitgehend vorbei.

Im Dezember 1989 und im Januar 1990 beobachtete SCHAUB in Köln-Dellbrück überwinterte Falter von *Conistra rubiginosa* SCOPOLI 1763 (= *v-punctatum* ESPER) mehrfach am Licht. Sogar um Weihnachten und Anfang Januar erschienen Falter!

#### 44.) Blütenspanner-Beobachtungen 1989 im Rheinland (Lep., Geometridae)

von Willibald Schmitz, Mutzer Heide 29, 5060 Bergisch Gladbach 2

Hier möchte ich eine Auflistung der von mir im Jahre 1989 beobachteten Eupitheciiden veröffentlichen, die an folgenden Orten des Rheinlandes am Licht erschienen:

- I - Sötenich (Taubenberg) im Kreis Euskirchen/NRW vom 3.5.-22.8.89
  - II - Kaisersesch im Kreis Mayen/Rheinl.-Pfalz vom 11.7.-3.8.89 (zusammen mit NIPPEL)
  - III - Karden im Kreis Cochem/Rheinl.-Pfalz vom 22.7.-30.8.89 (zusammen mit GOERGENS)
- (Nach dem Funddatum in Klammern die Anzahl der Imagines)

Zweifelhafte oder abgeflogene Exemplare wurden von mir mittels Genitalpräparation überprüft. In der Systematik folge ich WEIGT (1987): Die Blütenspanner Mitteleuropas (Lepidoptera, Geometridae: Eupitheciini) Teil 1: Biologie der Blütenspanner -- Dortm.Beitr.Landesk.naturwiss.Mitt., 21: 5-57, Dortmund.

Art

- Gymnoscelis rufifasciata* HAWORTH 1809  
*Chloroclystis v-ata* HAWORTH 1809  
*Calliclystis chloerata* MABILLE 1870  
*Eupithecia inturbata* HÜBNER 1817  
*Eupithecia haworthiata* DOUBLEDAY 1856  
*Eupithecia abietaria* GOEZE 1781  
 (= *E. pini* RETZIUS 1783)  
*Eupithecia linariata* DENIS & SCHIFFERMÜLLER 1775  
*Eupithecia pulchellata* STEPHENS 1831  
*Eupithecia exigua* HÜBNER 1813  
*Eupithecia centaureata* DENIS & SCHIFFERMÜLLER 1775  
*Eupithecia trisignaria* HERRICH-SCHÄFFER 1848  
*Eupithecia satyrata* HÜBNER 1813  
*Eupithecia absinthiata* CLERCK 1759  
*Eupithecia expallidata* DOUBLEDAY 1856  
*Eupithecia denotata* HÜBNER 1813  
*Eupithecia assimilata* DOUBLEDAY 1856  
*Eupithecia vulgata* HAWORTH 1809  
*Eupithecia subfuscata* HAWORTH 1809  
 (= *E. castigata* HÜBNER 1813)  
*Eupithecia icterata* DE VILLERS 1789  
*Eupithecia succenturiata* LINNAEUS 1758  
*Eupithecia subumbrata* DENIS & SCHIFFERMÜLLER 1775  
*Eupithecia distinctaria* HERRICH-SCHÄFFER 1848  
*Eupithecia pimpinellata* HÜBNER 1813  
*Eupithecia innotata* HUFNAGEL 1767  
*Eupithecia virgaureata* DOUBLEDAY 1861  
*Eupithecia tripunctaria* HERRICH-SCHÄFFER 1852  
*Eupithecia pusillata* DENIS & SCHIFFERMÜLLER 1775  
 (= *E. sobrinata* HÜBNER 1817)  
*Eupithecia lariciata* FREYER 1842  
*Eupithecia tantillaria* BOISDUVAL 1840  
*Eupithecia lanceata* HÜBNER 1825

**I**

20.5. (2)  
 25.6.-21.7. (4)  
 22.8. (1♀)  
 7.7.+21.7. (4)  
 25.6. (1)+7.7. (1)

21.7. (1)  
 4.7. (1)  
 25.5. (2)

21.7. (1)  
 20.5.-4.7. (8)  
 4.-29.7. (8)  
 29.7. (4)  
 4.-29.7. (5)

20.5.-7.7. (9)  
 11.6.-7.7. (60)  
 21.7. (1 abgef1.♀)  
 7.7.-22.8. (50)  
 29.7. (1)  
 4.7. (1)  
 17.6.-21.7. (6)  
 7.7.-12.8. (10)

29.7.+22.8. (3)  
 7.7.-22.8. (20)

14.5.-25.6. (60)  
 14. (1)+20.5. (1)

**II**

3.8. (1)

11.7.+3.8. (5)

3.8. (1)

11.7. (4)

11.7.+3.8. (15)  
 3.8. (1)

11.7. (1)

**III**

23.8. (1)  
 22.7. (1)+30.8. (1)

22.7. (5)

22.7.-30.8. (7)

22.7.-23.8. (20)

18.8. (2)

23.8. (1)

22.7.-30.8. (60)  
 22.7. (1)+23.8. (1)

30.8. (1)  
 18. (1)+23.8. (1)  
 22.7.+4.8. (6)

**Nachtrag zum Artikel: Zur Frage der Futterpflanze des Zitronenfalters *Gonepteryx rhamni* LINNAEUS 1758 (Lep., Pieridae) von H.-A. HÜRTER u. H. KINKLER in Nr. 4 des I. Jahrgangs**

Uns liegt nun eine Photographie vor, die die im o.g. Artikel erwähnten *Gonepteryx rhamni*-Eier auf Schwarzerle (*Alnus glutinosa*) zeigt. Wir wollen nicht versäumen, dieses Foto hier als Ergänzung zu dem Artikel von HÜRTER & KINKLER nachzureichen.

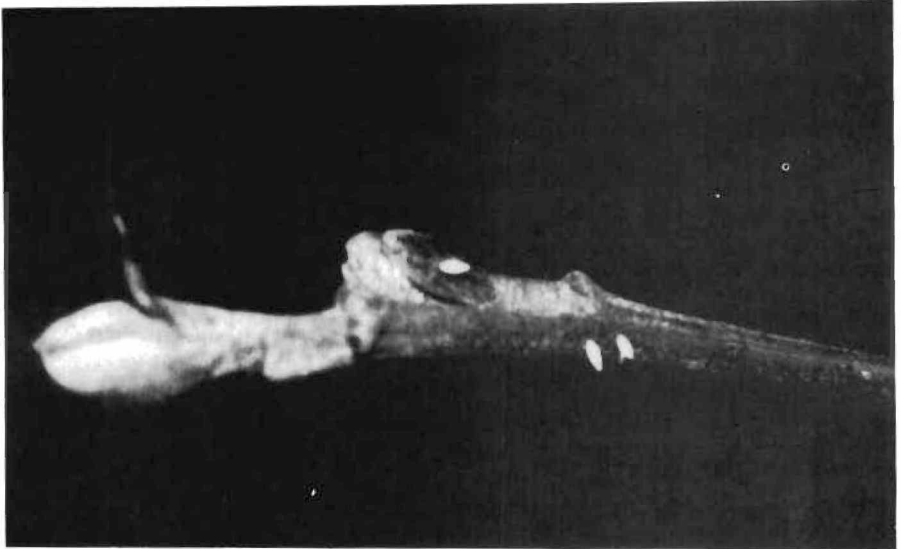


Foto: SANTER

**Dieser Nummer liegt das Inhaltsverzeichnis des I. Jahrganges bei.**

---

Manuskripte u. Faunist.Notizen an: Günter Swoboda, Felderstr. 62, 5090 Leverkusen  
Interessante Beobachtungen an: Helmut Kinkler, Schellingstr. 2, 5090 Leverkusen  
Vereinsnachr. etc. an: Wolfgang Girnus, Oskar-Erbslöh-Str. 150, 4018 Langenfeld  
Vereinskassierer: R. Odendahl, Am Kiesenrott 25, 4150 Krefeld.

Bezug der Zeitschrift für Mitglieder der Arbeitsgemeinschaft rheinisch-westfälischer Lepidopterologen e.V. im Jahresbeitrag (z.Z. 20.-DM) enthalten

---

# ZOBODAT - [www.zobodat.at](http://www.zobodat.at)

Zoologisch-Botanische Datenbank/Zoological-Botanical Database

Digitale Literatur/Digital Literature

Zeitschrift/Journal: [Melanargia - Nachrichten der Arbeitsgemeinschaft Rheinisch-Westfälischer Lepidopterologen e.V.](#)

Jahr/Year: 1990

Band/Volume: [2](#)

Autor(en)/Author(s): Schmitz Willibald

Artikel/Article: [Blütenspanner-Beobachtungen 1989 im Rheinland \(Lep., Geometridae\) 14-16](#)