

Bemerkenswerte Funde im Schwalm-Nette-Gebiet im Jahre 1994 (Lep., Oecophoridae, Thaumetopoeidae, Geometridae et Noctuidae)

von Armin Hemmersbach, Mühlenstr. 237, D-41236 Mönchengladbach-Rheydt

Zusammenfassung: Die interessanten Beobachtungen aus dem Jahr 1994 im Schwalm-Nette-Gebiet werden mitgeteilt. Der Eichenprozessionsspinner *Thaumeopoea processionea* (LINNAEUS, 1758) wurde für Nordrhein-Westfalen beziehungsweise für das Niederrheinische Tiefland wiedergefunden.

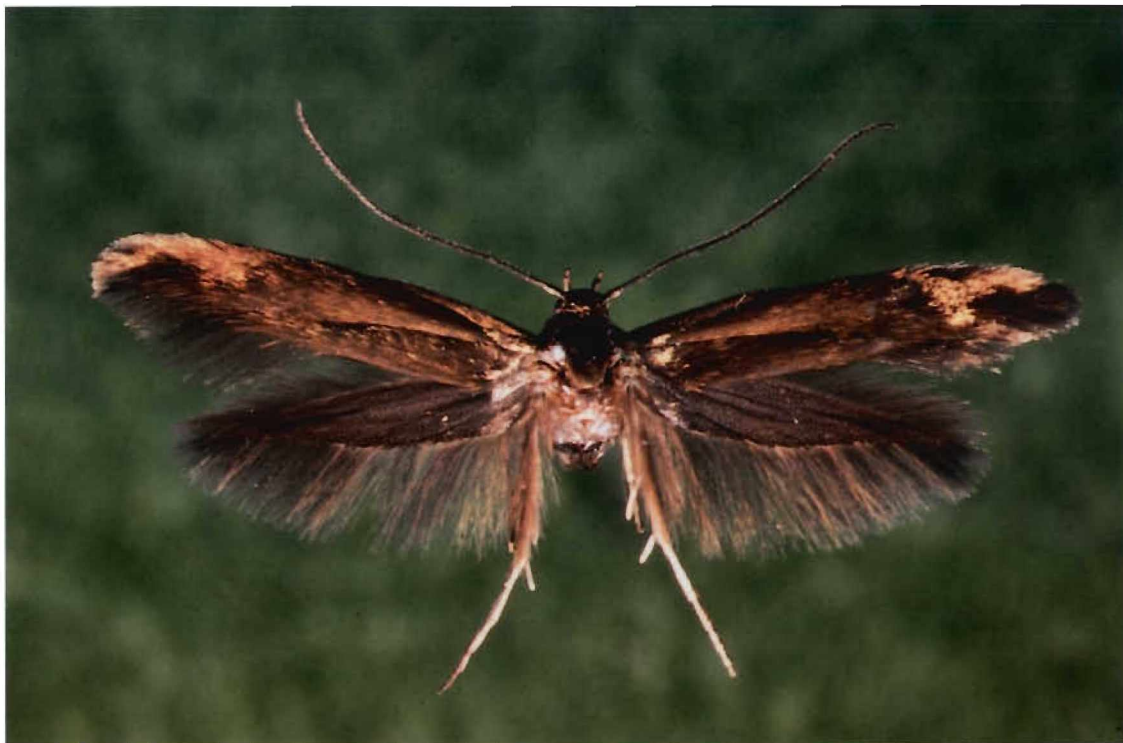
Summary: Interesting recordings from 1994 in the Schwalm-Nette area are being reported. The Oak Processionary Moth *Thaumeopoea processionea* (LINNAEUS, 1758) for North Rhine Westphalia and the Lower Rhine Lowland respectively has been found again.

Wie im Vorjahr sollen die interessantesten Beobachtungen des Jahres 1994 aus dem Schwalm-Nette-Gebiet kurz vorgestellt werden.

Auf einer Vereinsexkursion des Entomologischen Vereins Krefeld ins Gebiet um die Krickenbecker Seen, wurde im Sekretis bei Leuth der Eichenprozessionsspinner *Thaumeopoea processionea* (LINNAEUS, 1758) für Nordrhein-Westfalen sowie für das Niederrheinische Tiefland wiedergefunden. Herr. F. MEHRING fing am 30.7.94 hier zwei Falter. Der Nachweis dieser Art kam nicht ganz überraschend: STIGTER & ROMEIJN (1992) beschreiben die rasante Ausbreitung der Art in der Provinz Brabant, wo die Art seit 1987 erstmals nach langer Pause wieder auftrat (LEMPKE 1959 und 1989) und erwähnen auch die vorausgegangene Ausbreitung in Belgien. Ab 1992 trat die Art dann auch an mehreren Stellen in Mittel-Limburg auf, das an das deutsche Schwalm-Nette-Gebiet angrenzt (RUTTEN 1994). Die weitere Entwicklung dieser Ausbreitung kann mit Spannung erwartet werden. Ich gehe davon aus, daß *T. processionea* in den nächsten Jahren auch an anderen Stellen auf deutscher Seite gefunden wird.

Am Poelvennsee, ebenfalls im Krickenbecker Seengebiet gelegen, fing ich am 12.6.94 sieben Falter der Oecophoride *Erathophyea amasiella* (HERRICH-SCHÄFFER, 1855). Diese an Birkentotholz lebende Art wurde von BIESENBAUM (1989) erstmals für die Bundesrepublik Deutschland gemeldet. Die Lichtfanganlage stand ca. 20 m von einem Stapel Birkenholz entfernt, das bei einer Pflegemaßnahme anfiel – ein schönes Beispiel, wie man mit geringem Aufwand einen Lebensraum für spezialisierte Insektenarten schaffen kann.

Im Elmpter Bruch waren dieses Jahr wieder zwei Überraschungen dabei: Eine *Cyclophora siterata* (HUFNAGEL, 1767) saß am 4.11.94 am Köder (Wiederfund für das Niederrheinische Tiefland – übrigens ist das die zehnte für das Niederrheinische Tiefland „verschollene“ Nachtfalterart aus dem Elmpter Bruch!) und am 21.8.94, ebenfalls am Köder, eine *Idaea subsericeata* (HAWORTH, 1809). Dies ist



♂ von *Scythris fuscoarena* (HAWORTH, 1828) — Irrel/Südeifel (Rheinland-Pfalz), 19.7.1994

Foto: BIESENBAUM



Teleiopsis rosabella (FOLOGNE, 1862) — Kattenes/Mosel (Rheinland-Pfalz), 2.7.1989, leg. WITTLAND

Aquarell: N. BECKERS, Mönchengladbach

der erste Nachweis dieser Art für die deutsche Seite des Niederrheinischen Tieflandes, auf niederländischer Seite erfolgte bereits ein Fund im Meinweggebiet (s. HEMMERSBACH & STEEGERS, 1991).

Jeweils einen Falter von *Catocala sponsa* (LINNAEUS, 1767) konnte ich am 21.8.94 im Elmpter Bruch und am 1.9.94 im Boschbeektal beobachten. Die Eulen *Amathes castanea* (ESPER, 1796), *Lithophane lamda* (FABRICIUS, 1787) und *Aporophyla nigra* (HAWORTH, 1809) kamen 1994 regelmäßig, wie schon in den vorherigen Jahren, im Elmpter Bruch und im Boschbeektal vor.

Literatur:

- BIESENBAUM, W. (1989): *Erathophyea amasiella* HERRICH-SCHÄFFER 1855 (= *E. aleatrix* DIAKONOFF 1975) neu für Deutschland (Lep., Oecophoridae) – *Melanargia*, 1: 33-34, Leverkusen
- HEMMEBACH, A. & STEEGERS, S. (1991): Beitrag zur Macrolepidopterenfauna des Niederrheinischen Tieflandes und Randgebieten zur Niederrheinischen Bucht Beobachtungen und Funde im Kreis Heinsberg – *Melanargia*, 3: 32-76, Leverkusen
- LEMPKE, B.J. (1959): Catalogus der Nederlandsche Macrolepidoptera (Zesde Supplement) – *Tijdschr.Entomol.*, 102: 113-114, Amsterdam
- LEMPKE, B.J. (1989): Interessante Nederlandse vangsten en waarnemingen van Macrolepidoptera tussen 1985 en 1987 – *Entomol.Ber.*, 49: 89-95, Amsterdam
- ROTE LISTE NRW (1986): Rote Liste der in Nordrhein-Westfalen gefährdeten Schmetterlinge (Lepidoptera) – in: Rote Liste der in Nordrhein-Westfalen gefährdeten Pflanzen und Tiere, 2. Fassung – *Schriftenr.LÖLF*, 4: 170-190, Recklinghausen
- RUTTEN, (1994): Processievlinder terug in Limburg – *Natuurhist.Maandbl.*, 83: 118-120
- STIGTEN, & ROMEIJEN, (1992): *Thaumetopoea processionea* na ruin een eeuw weer plaatselijk massaal in Nederland (Lepidoptera: Thaumetopoeidae) – *Entomol.Ber.*, 52: 66-69, Amsterdam

ZOBODAT - www.zobodat.at

Zoologisch-Botanische Datenbank/Zoological-Botanical Database

Digitale Literatur/Digital Literature

Zeitschrift/Journal: [Melanargia - Nachrichten der Arbeitsgemeinschaft Rheinisch-Westfälischer Lepidopterologen e.V.](#)

Jahr/Year: 1995

Band/Volume: [7](#)

Autor(en)/Author(s): Hemmersbach Armin

Artikel/Article: [Bemerkenswerte Funde im Schwalm-Nette-Gebiet im Jahre 1994 \(Lep., Oecophoridae, Thaumetopoeidae, Geometridae et Noctuidae\) 16-17](#)