

***Monotoma bicolor* VILLA & VILLA und
Monotoma quadricollis AUBÉ in der Rheinprovinz
(Col. Monotomidae)**

GERHARD KATSCHAK

Durch einen Artikel von Dr. Oscar VORST, Utrecht, aufmerksam gemacht, bekam ich die Gelegenheit rheinisches Material auf die bisher mit *Monotoma bicolor* konfundierte Art *Monotoma quadricollis* AUBÉ zu untersuchen. Für die genaue Artdiagnose verweise ich auf den entsprechenden Artikel von VORST (1999). Zur Sicherstellung der Artzugehörigkeit erwie-

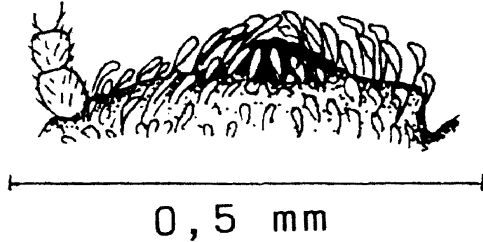


Abb. 1: Kopf von *Monotoma quadricollis* (Ansicht schräg von oben über die Augenwölbung).

sich die Untersuchung der Beschuppung der Kopfoberseite im Bereich der Überaugenregion als völlig ausreichend. Da die Abbildung im Originalartikel diese Beschuppung nur von oben zeigt ist die Beurteilung nicht immer ganz einfach. Bei einer Ansicht über die Kopfoberfläche hinweg zum Augenoberrand zeigt sich die charakteristische Beschuppung im Profil sehr deutlich (vgl. Abb. 1). Bei *Monotoma quadricollis* ist die Ausrichtung der Schuppenhaare an den Kopfseiten gegenläufig, so dass sie sich etwa in Höhe der Augenmitte gegenüberstehen. Bei *Monotoma bicolor* ist die Ausrichtung einheitlich nach vorne geneigt, zumindest in der ganzen Länge des Augendurchmessers.

Zur Sicherheit habe ich einige Männchen genitalpräpariert, immer bestätigte sich die durch die Beschuppung vorgegebene Determination. Bei den im

rheinischen Material dominierenden Weibchen (Verhältnis ca. 2 : 1) ist dies die einzige sichere Methode. Die Differenzen in der Halsschildkontur erweisen sich nach meiner Ansicht als nicht sehr hilfreich, da hier eine große Variabilität vorliegt.

Es lagen mir insgesamt 117 Exemplare vor. Der überwiegende Anteil stammt aus den rheinischen Sammlungen des Forschungsinstitutes und Museums Alexander Koenig Bonn (MKB), der Kollektion der Arbeitsgemeinschaft Rheinischer Koleopterologen (CAG, einschließlich Sammlung Dr. Klaus KOCH und Heinz Dieter APPEL), aus denen mir Dr. Thomas WAGNER dankenswerterweise Belege zur Verfügung stellte. Herr Dr. Wolfgang KOLBE sandte mir 33 Ex. aus der Rheinland-Sammlung des Fuhlrott-Museums Wuppertal (FMW). Aus der Sammlung Frank KÖHLER (Bornheim) konnte ich sechs Exemplare überprüfen.

***Monotoma bicolor* VILLA & VILLA**

Coll. KÖHLER: Mönchengladbach, KÖHLER, 5.II.1986, 1 Ex. - Brühl, Staatsforst Ville, KÖHLER, 22.III.1990, 1 Ex. und 16.XII.1987, 1 Ex. -- Coll. APPEL: Düsseldorf, LUCHT, 1.V.1957 -- FMW: Mönchengladbach, KÖHLER, 5.II.1986, 11 Ex. - Solingen, MODROW, 20.IV.1963 und 7.V.1954, je 1 Ex. - Düsseldorf, C. KOCH, 2.II.1957 und 11.XI.1961, je 1 Ex. - Raum Witten, FÜGNER, um 1900, 1 Ex. - Düsseldorf, KOCH, 1.X.1967 1 Ex. -- Coll. CAG und KOCH: Düsseldorf, KOCH, 26.I.1957, 2 Ex., 10.IX.1956, 24.X.1956, 7.VI.1970, 1.X.1967, 7.I.76, je 1 Ex. - Neuss, KOCH, 22.I.1987, 4.III.1977, 8.XI.1986, 11.XII.1986, 8.I.1987, 13.X.1987, 20.XI.1984, 28.XII.1984 und 8.XI.1986, je 1 Ex. - Neuss-Norf, KOCH, 22.X.1976 1 Ex. - Neuss-Rosellerheide, KOCH, 16.XII.1983 - Neuss-Üdesheim, KOCH, 25.I.1984, 1 Ex. - Neuss-Grimmlinghausen, KOCH, 4.XI.1983, 2.I.1986, 29.III.1986, insgesamt 4 Ex. - Neuss-Elvekum, KOCH, 11.II.1983, 2 Ex. - Nideggen, KOCH, VI.1977, 1 Ex. - Altenahr, Langfigtal, KOCH, 3.IX.1983 und 5.VII.1986 je 1 Ex. sowie BAUMANN 6.IX.1987, 10 Ex. - Troisdorf, Siegaue, PASCHER, 10.XII.1985, 1 Ex. in feuchtem Heu. -- MKB: Bonn, Venusberg, F. RÜSCHKAMP, 27.II.1932, 2 Ex.

***Monotoma quadricollis* AUBÉ**

Coll. Köhler: Brühl, Staatsforst Ville, KÖHLER, 22.III.1990, 1 Ex. - Pulheim-Simmersdorf, KÖHLER, 6.VIII.86 -- FMW: Pulheim-Simmersdorf, Köhler, 6.VIII.86, 1 Ex. - Düsseldorf, Koch, 17.III.1967, 1 Ex., 1.X.1967, 2 Ex. und 25.XI.67, 1 Ex. -- Coll. CAG und KOCH: Düsseldorf, KOCH, 9.VII.1960, 24.V.1956, 5.XII.1959, 12.XII.1959 je 1 Ex. - Neuss-Grimmlinghausen, KOCH, 3.XII.1982, 2.XI.1982, 2.XII.1983, 11.XII.1986, 13.X.1987, je 1 Ex. - Neuss-Wersten, KOCH, 31.VII.1979, 1 Ex. - Neuss-Rosellerheide, KOCH, 5.III.86, 1 Ex. - Nideggen, KOCH, VI.1977, 1 Ex. - Altenahr,

6

KOCH, 3.IX.83, 1 Ex. - Pulheim-Sinnersdorf, KÖHLER, 6.VIII.86, 2 Ex. - Solingen, GRÄF, 13.VI.66, 1 Ex. aus Gras. -- MKB: Bonn, Venusberg, F. RÜSCHKAMP, 14.III.1931, 5 Ex. und 27.II.1932, 5 Ex. - Bonn, Kottenforst, F. RÜSCHKAMP, 7.III.1931, 5 Ex. - Kastellaun, SCHMAUS, 17.VIII.1956, 1 Ex., 13.IV.1957, 6 Ex., 24.V.1957 1 Ex. und 22.IX.1956, 1 Ex. - Kastellaun, Behrens Knipp, SCHMAUS, 14.X.67, 1 Ex.

Von den 117 Ex.erwiesen sich 67 Tiere als *Monotoma bicolor* VILLA & VILLA, 50 Ex. konnten *Monotoma quadricollis* AUBÉ zugeordnet werden. Dieses in etwa ausgewogene Verhältnis (ohne weitere Interpretation) zeigt sich auch in dem für Mitteleuropa untersuchten Material von VORST (1999).

In den Fundumständen - soweit durch die Bezeichnung ersichtlich - zeigen sich ebenfalls keine Unterschiede. Beide Arten kommen an den gleichen Fundorten nebeneinander vor. Allerdings zeigt sich bei kleineren Serien die Dominanz einer Art recht deutlich. Eine Bevorzugung bestimmter Verbreitungsregionen ist nicht zu erkennen, dies zeigt sich auch im Untersuchungsmaterial von Vorst. Von beiden Arten existieren sowohl aktuelle (nach 1960 gefundene) wie auch relativ alte Sammlungsbelege in ausgewogenem Verhältnis. Aktuelle oder historische Ausbreitungstendenzen sind nicht erkennbar. Beide Arten sind im Rheinland weit verbreitet und im geeigneten Lebensraum offenbar nicht selten.

Ich danke Frank KÖHLER (Bornheim), Dr. Wolfgang KOLBE (Wuppertal) und Dr. Thomas WAGNER (Bonn) für die freundliche Überlassung des Untersuchungsmaterials.

Literatur

VORST, O. (1999): *Monotoma quadricollis* AUBÉ an overlooked species. - Kol. Rundschau (Wien) **69**, 153 - 156.

Gerhard Katschak, Turmstr.18, 47533 Kleve

ZOBODAT - www.zobodat.at

Zoologisch-Botanische Datenbank/Zoological-Botanical Database

Digitale Literatur/Digital Literature

Zeitschrift/Journal: [Mitteilungen der Arbeitsgemeinschaft Rheinischer Koleopterologen](#)

Jahr/Year: 2000

Band/Volume: [10](#)

Autor(en)/Author(s): Katschak Gerhard

Artikel/Article: [Monotoma bicolor Villa & Villa und Monotoma quadricollis Aubé in der Rheinprovinz \(Col. Monotomidae\) 4-6](#)