

Mitt. Bot. München 11	p. 431-436	1. 12. 1974	ISSN 0006 - 8179
-----------------------	------------	-------------	------------------

**EINE NEUE UND INTERESSANTE ASTRAGALUS - ART AUS DER
TÜRKEI**

von

CH. KIRCHHOFF UND D. PODLECH

Bei der Durchsicht des reichen türkischen *Astragalus*-Materials der Sektion *Astragalus* (Syn. Sekt. *Christianana*) fiel uns eine Aufsammlung auf, die bereits von CHAMBERLAIN & MATTHEWS (1970) als abweichend erkannt und nur mit Vorbehalt zu *A. christianus* L. gestellt wurde. In der Flora of Turkey (Bd. 3: 101) ist sie mit der Bemerkung abgehandelt: "... close to *A. christianus*, but differs in having smaller, less hairy legumes and narrower leaflets".

PONERT (1973) begründete darauf eine neue Unterart von *A. christianus* mit exakt jenen Bemerkungen der Flora of Turkey als Differentialdiagnose, ohne das Exemplar überhaupt gesehen zu haben: ein ebenso unübliches wie unredliches Verfahren.

Die genaue Analyse der genannten Aufsammlung zeigte nun, daß es sich um eine völlig eigenständige, neue Art handelt, die darüber hinaus durch so abweichende Merkmale ausgezeichnet ist, daß die Aufstellung einer neuen Sektion für diese Art gerechtfertigt erscheint.

Den Direktionen der Herbarien von London, Kew und Wien sind wir für die bereitwillige Überlassung des Materials, Frl. Bohm für die Anfertigung der Habituszeichnung dankbar.

Sectio *Christianophysa* Podlech & Kirchhoff, sect. nova

Pili basifixi, albi. Stipulae membranaceae, inferiores petiolo breviter adnatae, superiores liberae. Corolla glabra. Calyx tempore fructificationis tenuissime membranaceus, valde inflatus. Legumen in calyce laxo inclusum, biloculare.

Differt a sect. *Astragalus* (Syn.: *Christiana* Bge.) calyce inflato et legumine in calyce laxe incluso, a sect. *Alopecias* Bge. racemis sessilibus laxifloris, a sect. *Alopecioides* Gontsch. calyce tempore florendi leviter ventricosus nec vere cylindrico, tempore fructificationis valde inflato, racemis laxis elongatis nec sphaeroideo-ovatis, subcapitatis, a sectione *Eremophysopsis* Gontsch. differt racemis laxis elongatis nec capitatis, bracteolis deficientibus, corolla glabra, calyce fructificationis tempore tenuissime membranaceo nec copiose reticulato-venoso, legumine complete biloculare nec uniloculare, a sect. *Eremophya* Bge. bracteolis deficientibus, calyce tempore florendi leviter ventricosus nec vere cylindrico, tempore fructificationis tenuissime membranaceo nec copiose reticulato-venoso, legumine sessile nec distincte stipitato.

Typus sectionis et species adhuc unica: *Astragalus matthewsii* Podlech & Kirchhoff

Astragalus matthewsii Podlech & Kirchhoff, spec. nov.

Perennis, herbaceus, pilis basifixis albis vestitus. Caulis florifer erectus, fructifer procumbens, validus, basi ad 8 mm crassus, ad 80-100 cm altus, leviter striatus, dense patente albi-hirsutus demum glabrescens, tota longitudine aequaliter foliatus vel basin versus foliis congestis. Stipulae membranaceae, inferiores stramineae, late lanceolati-triangulares, acuminatae, 10-12 mm longae, basi petiolo adnatae, superiores virides, anguste lanceolati-acuminatae, 10-13 mm longae, a petiolo liberae, omnes marginibus longe albi-ciliatis.

Folia 12-17 cm longa, 14-19-juga, breviter petiolata, rachide marcescente, dense patule albi-hirsuta. Foliola brevissime petiolulata, lanceolata vel angusti-elliptica, plicata, 13-18 (20) mm longa, 3-5 mm lata, apice brevissime apiculata, supra glabra, subtus dense longe patule vel subpatule albi-villosa. Racemi in axillis foliorum superiorum vel in axillis fere omnium foliorum sessiles, 2-6 cm longi, laxe 7-15-flori, erecti, axi albi-hirsuta. Bractae angusti-lanceolatae, 9-11 mm longae, membranaceae, margine ciliatae. Pedicelli cr. 1 mm longi, albi-hirsuti. Bracteolae deficientes. Calyx cylindrico-ventricosus, cr. 15 mm longus, 5 mm latus, dense patule vel subpatule pilis albis 4 mm longis obtectus, dentibus subulatis viridibus 4-8 mm longis, tubo fere aequilongis, longe albi-ciliatis, tempore fructificationis valde globulari-inflatus ad 12-13 mm diametro, tenuissime pellucido-

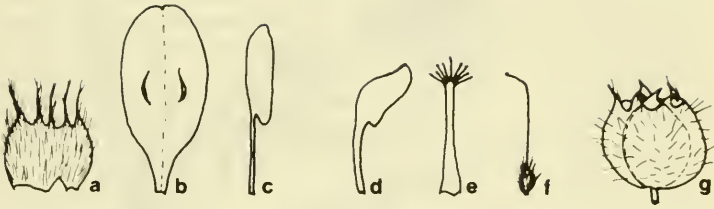


Abb. 1: *Astragalus matthewsii* Podlech & Kirchoff.

a) Kelch, b) Fahne, c) Flügel, d) Schiffchen, e) Staubfadenröhre, f) Fruchtknoten, g) Fruchtkelch (DAVIS, DODDS & CETIK 18.845). Nat. Größe

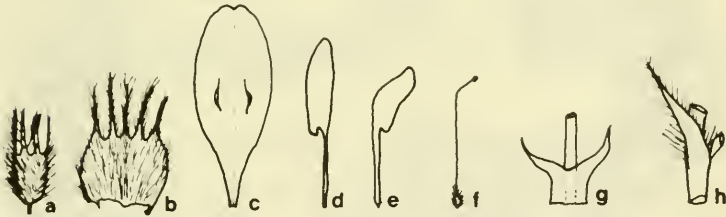


Abb. 2: *Astragalus matthewsii* Podlech & Kirchoff

a) Kelch, ungeöffnet, b) Kelch, geöffnet, c) Fahne, d) Flügel, e) Schiffchen, f) Fruchtknoten, g) untere Stipeln, h) obere Stipeln (ZEDERBAUER). Nat. Größe

membranaceus. Corolla glabra, albida, in sicco flavescens. Vexillum 23-25 mm longum, lamina ovali, cr. 10 mm lata, apice



Abb. 3: *Astragalus matthewsii* Podlech & Kirchhoff (DAVIS, DODDS & Cetik 18 845). 1/3 Nat. Größe.

rotundata et leviter emarginata, dorso plicis duobus bursiformibus suffulta, basi in unguem ea subduplo brevior sensim angustata. Alae cr. 21 mm longae, lamina angusti-oblonga, 12-13 mm longa et 3-4 mm lata, apice rotundata, basi gibbosa et 1 mm longe auriculata, ungue cr. 10 mm longo. Carina cr. 17-18 mm longa, lamina oblique oblonga, cr. 8 mm longa, apice rotundata basi indistincte auriculata, ungue ea paulo longiore. Ovarium sessile, ovatum, dense albi-pilosum. Stylus cr. 14 mm longus, glaber, stigma nudum. Legumen coriaceum, dilute brunneum, fere globosum vel oblique late ovatum, in calyce laxo inclusum, cr. 12 mm longum et 8-9 mm diametro, dorso distincte carinatum, ventro rotundatum, apice breviter rostratum laxo albi-hirsutum, complete biloculare, seminibus duobus. Semina elliptica a latere compressa, 4 mm longa, 3 mm lata, bruno-olivascens.

Typus: Türkei, Prov. Nigde, Taspınar, 14. 6. 1952, Davis, Dodds & Cetik 18.845 (K-Holo, BM-Iso, Typus von A. christianus L. ssp. suboccidentalis Ponert)

Synonym: *Astragalus christianus* L. ssp.
suboccidentalis Ponert, Fedd. Rep. 83:
621 (1973)

Weitere Belege: Türkei, Prov. Nigde, von Konya nach Kayseri, bei Kara-Pınar, Mai 1902, Zederbauer (W, WU)

Die neue Art ist benannt nach Victoria A. Matthews, Edinburgh, einer der Bearbeiter der Gattung *Astragalus* in der Flora of Turkey.

L i t e r a t u r

Flora of Turkey, herausgegeben von P. H. Davis, Bd. 3 (1970)

Flora of the U. S. S. R., herausgegeben von V. L. Komarov, Bd. 12 (1946)

PONERT, J.: Neue taxonomische Kombinationen, Kategorien und Taxa vor allem der türkischen Arten. Fedd. Rep. 83: 621 (1973)