

Mitt.Bot.München 16 Beih.	p.19 - 22	30.8.1980	ISSN 0006-8179
---------------------------	-----------	-----------	----------------

## EINE NEUE SCROPHULARIA - ART VOM BALKAN

von

J. GRAU und W. LIPPERT

*Scrophularia merxmülleri* Grau & Lippert, spec. nova

Perennis, herbacea, ad 100 cm alta, tota hirsuto-glandulosa. Caules quadrangulares, ramosi. Folia membranacea, opposita, late ovata, + cordata, lamina ad 14 cm longa et 12 cm lata ad 5 cm petiolata, duplicato-dentata. Inflorescentia bracteolata thyrsum multiflorum formans. Cymae basales ad 15-florae, oppositae, divaricatim bifurcatae, arcuatae, summae alternae ad 3-florae. Pedunculi ad 15 mm longi, hirsuti et glandulosi; pedicelli ad 7 mm longi. Bracteae basales cymarum lanceolatae ad 3 cm longae et 0,5 cm latae, superiores lineares ad 6 mm longae, eae florum subulatae. Laciniae calycis obtusae, anguste ellipticae ad 3 mm longae et 2 mm latae, indistincte marginatae glandulosae. Corolla ad 14 mm longa, tubulosa, lobis superioribus porrectis purpureis ad 5 mm longis et 3 mm latis, tubo brunnescenti-viridi. Stamodium oblique et obtuse triangulare, ad 1,5 mm latum et in parte dilatato ad 1 mm longum, atro-purpureum, lobis lateralibus aequilongum. Stamina ad 7 mm longa, inclusa; filamenta indistincte glandulosa; antherae pallidae. Stylus indistincte exsertus ad 5 mm longus. Capsula immatura acute ovoidea, glabra. Semina ignota.

**T y p u s :** Bulgarien, Bezirk Sofia. Rila-Gebirge, Marica-Tal oberhalb Raduil bei Borovec, Bachrand, Felsen, 1000-1250 m. MERXMÜLLER & ZOLLITSCH, Nr. 24262. 7.8.1968. (Holotypus M).

Die vorliegende Art bildet mit den ebenfalls balkanischen Arten *S. bosniaca* G.Beck und *S. aestivalis* Griseb. einen Verwandtschaftskomplex, bei dem die drei Sippen jeweils etwa im gleichen Abstand zueinander stehen.

Jede der drei Arten ist durch eine typische Merkmalskombination gekennzeichnet; eine Übersicht der wichtigsten Unterscheidungsmerkmale gibt folgende Übersicht.

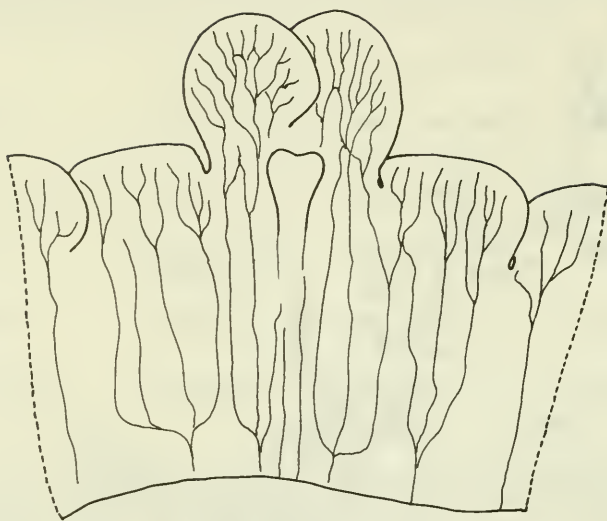
	<i>S. aestivalis</i>	<i>S. merxmülleri</i>	<i>S. bosniaca</i>
Blatt	breit eiförmig	breit eiförmig	schmal eiförmig
Infloreszenz	folios	brakteos	folios
Kelch	behaart und drüsig	drüsig	meist kahl
Blüten	bauchig	schlank	schlank
Oberlippe	bräunlich	rötlich	rötlich

Zu *S. merxmülleri* sind zwei weitere, allerdings unvollständige Belege zu zählen: Asan Djura, 1500 m, Galicica, LINDTNER 1214, 23.6.1938 (W); Gjalica Ljums, Nordostalbanien, 1800 m, ZERNY, 21.6.1918 (W).

An der gleichen Lokalität wurden noch folgende Arten gesammelt (nach Sammelliste MERXMÜLLER): *Campanula lanata* Friv., *Tanacetum corymbosum* (L.) Schultz Bip., *Silene viridiflora* L., *Arabis procurrens* Waldst. & Kit., *Rorippa pyrenaica* (Lam.) Reichenb., *Spiraea media* Franz Schmidt subsp. *media*, *Euphorbia seguierana* Necker subsp. *niciciana* (Borbás ex Novák) Rech. fil., *Trifolium trichopterum* Pancić, *Scabiosa triniifolia* Friv.



*Scrophularia merxmuelleri*



Blüte aufgeschnitten.

5 mm



Kelch mit junger Kapsel

*Scrophularia merxmuelleri*

# ZOBODAT - [www.zobodat.at](http://www.zobodat.at)

Zoologisch-Botanische Datenbank/Zoological-Botanical Database

Digitale Literatur/Digital Literature

Zeitschrift/Journal: [Mitteilungen der Botanischen Staatssammlung München](#)

Jahr/Year: 1980

Band/Volume: [16\\_BH](#)

Autor(en)/Author(s): Grau Jürke, Lippert Wolfgang

Artikel/Article: [EINE NEUE SCROPHULARIA-ART VOM BALKAN 19-22](#)