

Mitt. Bot. München

Band VII

p. 329 - 346

20. 3. 1970

NEUE UND BEMERKENSWERTE FABACEAE

AUS NORDOST - AFGHANISTAN II

(Beiträge zur Flora von Afghanistan IV)

von

D. PODLECH und I. DEML

Bereits in einer früheren Arbeit (PODLECH 1967) wurden etliche neue Arten aus der Familie der Fabaceae mitgeteilt, die der eine Verfasser (PODLECH) auf seiner Reise nach Afghanistan 1965 gesammelt hatte. Nachdem nun auch das restliche Material dieser Familie aufgearbeitet ist, sollen die sich hierbei ergebenden Neuheiten vorgelegt werden. Aus der sehr polymorphen Sektion *Aegacantha* Bunge der Gattung *Astragalus* L., die in Afghanistan ihre größte Artenzahl erreicht, werden hier zunächst nur die Arten mit behaarter Fahne veröffentlicht. Die Arten mit kahler Fahne werden im Zuge einer in Arbeit befindlichen Revision der gesamten Sektion *Aegacantha* behandelt werden.

Herrn Prof. Dr. H. MERXMÜLLER danken wir für die Beschaffung von Reisemitteln, die es ermöglichten, das reiche *Oxytropis*-Material des Conservatoire Botanique in Genf zu Vergleichszwecken zu studieren. Frl. I. BOHM danken wir auch hier wieder für die Anfertigung der Habituszeichnungen. Herrn Prof. Dr. K. H. RECHINGER, 1. Direktor des Naturhistorischen Museums Wien, haben wir für die freundliche Überlassung seines reichen *Aegacantha*-Materials sehr zu danken.

Astragalus endytanthus Podlech et Deml, spec. nov. (Sect. *Aegacantha* Bunge)

Differt ab *A. roschanico* B. Fedtsch. petalis densissime pilosis, calycibus villosissimis, foliis paucifoliolatis.

Fruticulis horridus, lignosus, spinis validis armatus, ad



Abb. 1: *Astragalus endytanthus* Podlech & Deml (RECHINGER 36947) 1/3 nat. Größe

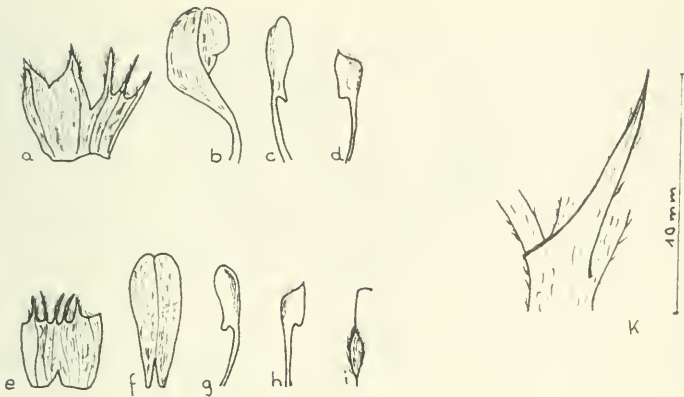


Abb. 2: *Astragalus endytanthus* Podlech & Deml. a) Kelch, b) Fahne, c) Flügel, d) Schiffchen (RECHINGER 36947), e) Kelch, f) Fahne, g) Flügel, h) Schiffchen, i) Fruchtknoten (RECHINGER 16813). Nat. Größe. k) Nebenblatt (RECHINGER 36947).

35 cm altus vel altior, ramis hornotinis abbreviatis, 2-3 (-6) cm longis, sulcatis, breviter dense albi-villosis. Internodia, abbreviata, 5-7 mm longa. Stipulae petiolo 1-2 mm adnatae, inter se liberae vel brevissime connatae, longe triangulari-lanceolatae, dense hirsutae, parte libera 5-8 mm longa. Folia paripinnata, 4-6-juga, petiolo dimidium laminae aequante. Rachides pervalidae, ad 6 cm longae, basi 1-2 mm crassae, angulatae, patentes vel interdum reflexae, densissime albi-pilosae, demum glabrescentes. Foliola 7-11 mm longa (superiora minima) et 3-4,5 mm lata, obovata, partim plicata, nervis subtus prominentibus, apice subacuta vel minute mucronulata, utrinque patenter hirsuta. Inflorescentiae axillares, 1-2-florae. Pedunculus 1,5-3 mm longus, pedicelli 2-3 mm longi, sicut pedunculus dense villosi. Bracteeae 5-8 mm longae, fere filiformes, margine ciliatae. Calyx 16-17 mm longus, tubulosus, laciniis triangulari-linearibus, carinatis, 1/2-3/4 tubi aequantibus, ubique densissime pilis albis 2-3 mm longis obtectus. Corolla flava, in sicco fere purpurascens,

densissime sericei-pilosa. Vexillum obovatum, 21 - 23 mm longum, ad 10 mm latum, apice distincte emarginatum, sensim in unguem perlatum glabrum lamina breviorē angustatum. Alae cr. 21 mm longae, dorso pro parte dense pilosae, lamina basi distincte auriculata et gibbosa, apice leviter emarginata, ungue lamina paulo superante. Carina 16 - 18 mm longa, lamina pilosa, ungue breviorē, apice acuminata, basi distincte auriculata et gibbosa. Filamenta superiora 11 - 12 mm longe connata, filamenta inferiora aliquantum longius connata. Ovarium 1 - 2 mm longe stipitatum, dense albi-pilosum, apice stylo 8 mm longo, superne glabro terminatum. Legumen semimaturum biloculare, dorso sulcatum, ventro carinata, pilis albis longis obtectum.

Typus: E-Afghanistan, Ghorband, In jugo Shibar, 34° 55' N, 68° 18' E, 2750 m, 12. 7. 1967, leg. K. H. RECHINGER Nr. 36947 (W).

Weitere Belege: Afghanistan, Prov. Bamian: Inter Bulola et jugum Shibar, ca. 34° 53' N, 68° 10' E, ca. 2600-2800 m, 14. 6. 1962, leg. K. H. RECHINGER Nr. 16813 (W). -- Prov. Bamian: West side of Shibar pass, dry stony slopes, 2400 m, 13. 6. 1962, leg. HEDGE & WENDELBO Nr. W. 4189.

Astragalus nigrivestitus Podlech & Deml (Sect. Aegacantha Bunge)

Fruticulus humilis spinosus, certe ad 18 cm altus vel altior, trunco ad 7 mm crasso, ramis hornotinis 3 - 5 cm longis, brunnescentibus, densissime breviter albi-hirsutis, pilis 0,5 - 0,7 mm longis, demum glabrescentibus. Internodia brevia 3 - 4 (- 5) mm longa. Stipulae 4 - 6 mm longae, vix 2 mm latae, inter se liberae vel interdum basi brevissime connatae, petiolo 1 - 1,5 mm adnatae, albi-membranaceae, conspicue uninerviae, margine ciliato excepto glabrae. Folia paripinnata, 4 - 6-juga, breviter petiolata, rachidibus 2 - 3 (- 4) cm longis, patentibus vel erecti-patentibus, validis, supra sulcatis, albi-pilosis, demum glabrescentibus. Foliola anguste obovata, apice rotundata, basi cuneata, 4 - 7 mm longa et cr. 2 mm lata, leviter complicata, costa mediana subtus prominente, mucronulo 0,5 mm longo terminata, subtus pilis paucis albis appressis provisa, supra marginem versus pilosa ceterum glabra. Inflorescentiae in axillis foliorum superiorum 1 - 3-florae. Pedunculus sicut pedicelli 1 - 2 mm longus, pilis nigris albisque paucis provisus. Bractee 2 - 4 mm longae, anguste triangulāri-lanceolatae, membranaceae, glabrescentes. Calyx



Abb. 3: *Astragalus nigrivestitus* Podlech & Deml (PODLECH 12501) 1/2 nat. Größe

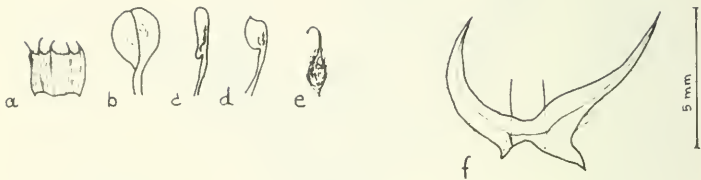


Abb. 4: *Astragalus nigri-vestitus* Podlech & Deml. a) Kelch, b) Fahne, c) Flügel, d) Schiffchen, e) Fruchtknoten. Nat. Größe. f) Nebenblätter (PODLECH 12501).

tubulosus, atrovirens, 8 - 10 mm longus, dentibus triangulari-lanceolatis, $1/3 - 3/4$ tubi aequantibus, pilis nigris et paucis albis longioribus obtectus. Petala flava, unumquidque dorso laminae areola restricta nigri- et albipilosa. Vexillum 13 - 14 mm longum et 6 - 7 mm latum, lamina fere orbiculari, apice perspicue emarginata, basi subabrupte in unguem brevioris angustata. Alae 13 - 14 mm longae, lamina oblonga, basi distincte auriculata et supra auricula gibbosa, apice rotundata, ungue lamina aequali longo. Carina 11 - 12 mm longa, lamina obliqua, basi leviter auriculata et gibbosa. Filamenta superiora 9 - 10 mm connata, filamenta inferiora aliquantum longius connata. Ovarium breviter (0,5 - 1 mm) stipitatum, densissime pilis longis albis et brevibus nigris vestitum. Stylus 6 mm longus superne glaber. Legumen ovale, fere sessile, subbiloculare, 11 - 13 mm longum et 4 - 5 mm latum, apice rostro cr. 1,5 mm longo terminatum, dorso sulcato, ventre distincte carinato, pilis nigris minutis et albis lucidis multo longioribus obtectum.

Species insignis imprimis indumento inflorescentiae maxima pro parte nigro, lamina vexilli subrotundata et floribus gracilibus.

Typus: Nordost-Afghanistan, Prov. Kapisa: Panjir-Tal, oberes Dekhawak-Tal gegen den Kotal-i-Chunduk, 3600 m, 19. 8. 1965, leg. PODLECH Nr. 12501 (M).

Astragalus parwanicus Podlech & Deml (Sect. Aegacantha Bunge)

Differt ab *A. terrestre* Kitamura foliis 4-jugis, internodiis pedunculisque brevioribus, bracteolis deficientibus, calyce minore et vexillo longiore in sicco flavo nec purpureo.

Frutex spinosus, ad 40 cm altus, trunco ad 7 mm diametro. Rami hornotini 3 - 7 cm longi, brunnei, flavi-costati, juveniles pilis albis patentibus dense obsiti. Internodia 4 - 7 mm longa. Stipulae petiolo 1 - 2 mm adnatae, inter se liberae, e basi late triangulari longe acuminatae, appresse albi-pilosae, parte libera 2,5 - 4 mm longa. Folia paripinnata, 4-juga, petiolo dimidium laminae aequante. Rachides (1-) 2,5 - 3 (- 4) cm longae, tenues sed vulnerantes, patentes vel erecti-patentes, primo purpurei-suffusae appresseque pilosae, demum cinerascetes et glabrae. Foliola 6 - 7 (- 9) mm longa et 2,5 - 4 mm lata, obovata, ± complicata, apice obtusa mucronulo 0,5 - 1 mm longo flavo terminata, nervis subtus prominentibus, utrinque pilis cr. 1 mm longis albis appressis oblecta, supra marginibus exceptis mox glabrescentia. Inflorescentia 1 - 2-flora. Pedunculus sicut pedicelli cr. 1 mm longus, patenter albi-hirsutus. Bractee cr. 1,5 mm longae, angusti-triangulares, albi-pilosae. Calyx tubulosus, 10 - 11 mm longus, appresse vel subpatule albi-hirsutus, dentibus fere subu-

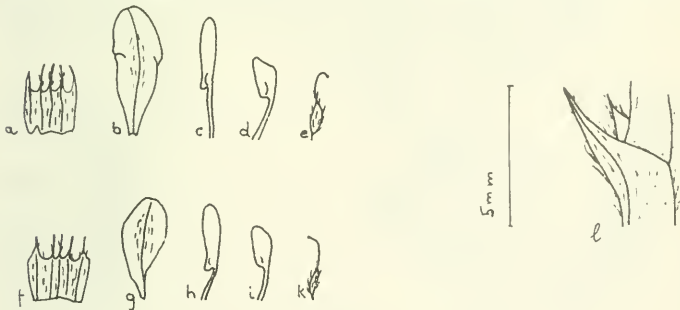


Abb. 5: *Astragalus parwanicus* Podlech & Deml. a) Kelch, b) Fahne, c) Flügel, d) Schiffchen, e) Fruchtknoten (RECHINGER 31336), f) Kelch, g) Fahne, h) Flügel, i) Schiffchen, k) Fruchtknoten (HEDGE & WENDELBO W 3009). Nat. Größe. l) Nebenblatt (RECHINGER 31336)



Abb. 6: *Astragalus parwanicus* Podlech & Deml (RECHINGER 31336) $\frac{1}{3}$ nat. Größe

latis, dimidium tubi aequantibus. Vexillum oblongum, 18 - 19 mm longum et 7 mm latum, lamina in unguem brevem cuneatim angustata, apice emarginata, dorso linea mediana parce brevipilosa. Alae 16 - 17 mm longae, lamina lineari-oblonga, glabra, apice rotundata, basi distincte auriculata et supra auricula gibbosa, ungue lamina subaequilongo. Carina 12 - 13 mm longa, glabra, apice breviter acuminata, basi leviter auriculata et gibbosa, ungue lamina aequilongo. Ovarium ignotum. Legumina subbilocularia, cr. 12 mm longa et 4 mm lata, a latere compressa, breviter (cr. 1 mm longe) stipitatum, dorso sulcata, ventro carinata, apice mucrone 1 mm longo terminatum, pilis albis longis splendentibus patentibus vestitum.

Species insignis ramis flavi-costatis, foliolis paucis sericeis.

Typus: E-Afghanistan, Prov. Parwan: in declivibus meridionalibus jugi Salang N Charikar, 35° 02' N, 69° 11' E, substr. silic. 1900-2200 m, 25. 6. 1965, leg. K. H. RECHINGER Nr. 31336 (W).

Weitere Belege: Prov. Parwan: Salang Pass S side, 80 km from Kabul. Steep rocky slopes, 1850 m, 25. 6. 1965, leg. LAMOND (E). -- Prov. Kapisa: Panjshir, 2100 m, 3. 6. 1949, leg. KÖIE Nr. 4001 (C, W). -- Prov. Kapisa: 22 km above Gulbahar in Panjshir valley, stony slopes and cliffs, 1750 m, 4. 5. 1962, leg. HEDGE & WENDELBO Nr. W. 3009 (E, BG).

Astragalus sharestanicus Podlech & Deml (Sect. Aegacantha Bunge)

Differt ab *A. lepto* Boiss., cui valde affinis, indumento densissimo nivei-floccoso ramorum et leguminibus parvis.

Frutex ad 20 cm altus vel altior, erinaceus, pulvinatus.

Rami hornotini 3 - 5 mm longi, densissime nivei-floccosi, indumento longe persistente. Internodia 3 - 7 mm longa. Stipulae petiolo 1 - 2 mm adnatae, inter se liberae, membranaceae, lanceolati-acuminatae, dorso appresse albi-hirsutae, partibus liberis 3 - 6 mm longis. Folia paripinnata, 6 - 8-juga, petiolo cr. tertiam partem laminae aequante. Rachides patentes, flavescentes, 3 - 4,5 cm longae (eae brachyblastorum 1 - 2 cm longae), tenues sed vulnerantes, hornotinae pilis albis brevibus patentibus vestitae, annotinae glabrae, albi-canescentes. Foliola 4 - 7 mm longa et 2 - 2,5 mm lata, complicata, apice acuta, nervis dorso prominentibus, utrinque pilis brevissimis crispulis pubescentia. Inflorescentiae verosimiliter uniflorae. Pedunculus cr. 2 mm longus, patenter albi-pilosus. Pedicellus 2 - 4 mm longus, saepe reflexus,



Abb. 7: *Astragalus sharestanicus* Podlech & Deml (RECHINGER 36764) 2/3 nat. Größe

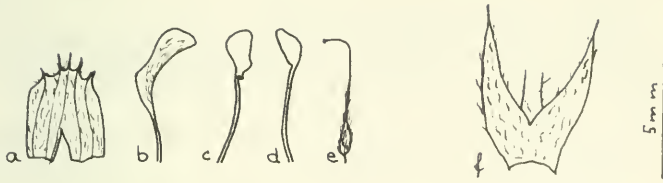


Abb. 8: *Astragalus sharestanicus* Podlech & Deml. a) Kelch, b) Fahne, c) Flügel, d) Schiffchen, e) Fruchtknoten. Alles nat. Größe. f) Nebenblätter (RECHINGER 36764).

albipilosus. Bracteae lanceolatae, 2 - 3 mm longae, membranaceae, longe ciliatae. Calyx 13 - 15 mm longus, tubulosus, stramineus, leviter purpurei-suffusus, pilis paucis rectis patentibus et pilis multis crispulis brevioribus albi-hirsutus, dentibus inaequalibus subulatis, $1/5 - 1/3$ tubi aequantibus. Corolla flava, in sicco purpurei-suffusa. Vexillum 19 - 20 mm longum et cr. 7 mm latum, lamina panduriformi, apice emarginata, dorso pilis crispulis dense albi-hirsuta, ungue lamina aequilongo. Alae 18 - 20 mm longae, lamina glabra, semipanduriformis, apice rotundata, basi distincte breviter auriculata et gibbosa, ungue lamina ad minimum duplo longiore. Carina 18 - 19 mm longa, lamina obliqua, glabra, apice rotundata, basi leviter auriculata et gibbosa, ungue lamina multo longiore. Filamenta superiora 15 mm connata, filamenta quinque inferiora aliquantum longius connata. Ovarium breviter (cr. 1 mm) stipitatum, densissime albi-hirsutum. Stylus cr. 14 mm longus, superne glaber. Legumen 11 - 12 mm longum, semibiloculare vel fere complete biloculare, apice mucrone 2,5 mm longo terminatum, dorso sulcatum, ventro carinatum, pilis longis albis patentibus obtectum.

Typus: C-Afghanistan: Deh Kundi, in saxosis et arenosis 3 - 30 km NE Sharestan, $33^{\circ} 40' N$, $66^{\circ} 35' E$, 2200 m, 1. - 2. 7. 1967, leg. K. H. RECHINGER Nr. 36764 (W).

Astragalus (*Ankylotus*) *ninae* Gontsch.

Prov. Bamian: Band-i-Amir, Hochflächen westlich des mittleren Sees, 2950 m, 30. 7. 1965, leg. PODLECH Nr. 12110 a (M). Neu für Afghanistan.

Astragalus (Ankylotus) stalinskyi Sirjaev

Prov. Baghlan: Mittleres Andarab-Tal, Banu, 1550 m, steinige Hänge, 31. 5. 1965, leg. PODLECH Nr. 10959 (M). -- Andarab-Tal, steinige Hänge bei Taganak im Taganak-Tal, 2250 m, 2. 6. 1965, leg. PODLECH Nr. 11037 (M). -- Prov. Takhar: Flußufer bei Taluqan, 700 m, 27. 4. 1965, leg. PODLECH Nr. 10300 (M). Neu für Afghanistan.

Astragalus (Hipsophilus) orthanthoides Borissova

Prov. Badakhshan: Östlicher Wakhan, Pamir-Pässe östlich von Sarhad, 4100 m, trockenheier Lehm- und Steinhang, VIII. 1964, leg. H. ROEMER Nr. 341 (M). Neu für Afghanistan.

Astragalus (Myobroma) macronyx Bunge

Prov. Takhar: Ishkamish, 1100 m, Lboden, 15. 5. 1965, leg. PODLECH Nr. 10657 (M). Neu für Afghanistan.

Astragalus (Xiphidium) lancifolius Gontsch.

Prov. Takhar: Taluqan, 720 m, Lboden, 7. 5. 1965, leg. PODLECH Nr. 10449 a (M). -- Baghak, 5 km nrdlich von Taluqan, 800 m, Lhnge, 30. 4. 1965, leg. PODLECH Nr. 10354 (M). Neu für Afghanistan.

Astragalus (Xiphidium) maverranagri M. Popov

Prov. Baghlan: Mittleres Andarab-Tal, Deh-Salah, 1600 m, Lboden, 9. 6. 1965, leg. PODLECH Nr. 11252 a (M). -- Mittleres Andarab-Tal, Banu, 1550 m, steinige Hnge, 31. 5. 1965, leg. PODLECH Nr. 10966 (M). -- Mittleres Andarab-Tal, Lhnge zwischen Darrah-Kalat und Kush-Darrah, ca. 1350 m, 27. 5. 1965, leg. PODLECH Nr. 10911 (M). -- Prov. Takhar: Mughul, ca. 20 km nordwestlich von Taluqan, 740 m, Lhnge, 29. 4. 1965, leg. PODLECH Nr. 10341 (M). -- 4 km sdlich von Taluqan am Weg nach Badam-Darrah, 800 m, Lboden, 4. 5. 1965, leg. PODLECH Nr. 10378 (M). -- Unteres Farkhar-Tal, Khaf-Darrah 6 km sdlich von Farkhar, 1300 m, steinige Hnge, 9. 5. 1965, leg. PODLECH Nr. 10507 (M). Neu für Afghanistan.

Chesneya crassipes A. Borissova

Prov. Takhar: Koh-i-Ishkamish, Gebirgsrand ca. 12 km südöstlich von Ishkamish, 2500 m, Bänderkalk, 16. 5. 1965, leg. PODLECH Nr. 10704 (M). Neu für Afghanistan.

Cicer fedtschenkoi Lincz.

Prov. Badakhshan: westlicher Wakhan, östliches Noshaq-Gebiet, 3800 m, Moränen und Bachgerölle, Blüten dunkelblau, im Verblühen gegen rötlich, VII. 1964, leg. H. ROEMER Nr. 229 (M). Diese Art wurde bereits von KITAMURA (1966) ebenfalls für das Noshaq-Gebiet angegeben. Die Art scheint demnach in diesem Gebiet nicht selten zu sein.

Hedysarum cephalotes Franchet

Prov. Badakhshan: Oberstes Adjuman-Tal, Osthang des Anjuman-Passes, 4350 m, 13. 8. 1965, leg. PODLECH Nr. 12333 (M). -- Wakhan-Distrikt, Quazi-Deh, 3700 m, VII. 1964, leg. H. ROEMER Nr. 133 (M). Neu für Afghanistan.

Oxytropis panjshirica Podlech & Deml, spec. nov. (Sect. Eumorphia Bunge)

Differt ab *O. linczewskii* Gontsch. foliolis 11 - 19 nec 21 - 41, vexillo late obovato nec oblongi-obovato, carina rostro cr. 1 mm longo nec 4 - 5 mm longo, legumine longiore, ab *O. salangensi* Podlech & Deml dentibus calycis brevioribus, floribus minoribus, mucrone carinae 1 nec 1,5 mm longo, ovario sessile albi-piloso, ab *O. tenuirostre* Boriss. foliolis 11 - 19 nec 19 - 25, vexillo late obovato nec oblongi-obovato.

Perennis. Rhizoma multiceps, surculos numerosos partim elongatos erectos emittens, partim caespites densos formans. Surculi rachidibus foliorum vetustorum indurascensibus laxè obtecti. Caules breves, 1,5 - 2 cm longi, dense foliati, internodiis brevissimis. Stipulae petiolo liberae inter se ad $\frac{2}{3}$ longitudinis connatae, 5 - 10 mm longae, albi-membranaceae, parte libera lineari-lanceolata, acuminata, appresse albi-hirsutae. Folia 6 - 20 cm longa, petiolo rigido lamina brevior vel subaequilongo, sicut rachis superne leviter canaliculato, appresse albi-hirsuto. Foliola 11 - 19 remota, opposita vel subopposita, lineari-lanceola-



Abb. 9: *Oxytropis panjshirica* Podlech & Deml (PODLECH 12560) 1/2 nat. Größe



Abb. 10: *Oxytropis panjshirica* Podlech & Deml. a) Kelch, b) Fahne, c) Flügel, d) Schiffchen, e) Fruchtknoten (PODLECH 12560); f) Kelch, g) Fahne, h) Flügel, i) Schiffchen, k) Fruchtknoten (PODLECH 12372), alles nat. Größe

ta vel angusti-elliptica, 5 - 20 mm longa et 1,5 - 3 mm lata, sessilia, acuminata, margine saepe involuta, utrinque dense appresse albi-hirsuta. Pedunculi numerosi, 10 - 28 cm longi, erecti, interdum leviter curvati vel flexuosi, laxe vel dense appresse albi-hirsuti, interdum apice pilis nigris immixtis. Inflorescentia primo abbreviata, 4 - 10-flora, in statu fructificationis elongata, ad 8 cm longa. Bractee 2 - 4 mm longae, lanceolati-acuminatae, membranaceae, pilis albis vel albis nigrisque mixtis obtectae. Pedicelli 1 - 3 mm longi, erecti vel demum leviter recurvati, nigri-pilosi. Calyx 5 - 8 mm longus, campanulatus, tubo 4 - 6 mm longo, dentibus subulatis 1 - 2 mm longis, dense pilis nigris brevioribus et albis longioribus obtectus. Corolla glabra, caerulea, calycem longe superans. Vexillum 11 - 15 mm longum et 8 - 10 mm latum, lamina rotunda in unguem brevi cuneatim angustata, apice emarginata. Alae 9 - 12 mm longae, lamina oblonga, apicem versus dilatata, 7 - 8 mm longa et 4 - 5 mm lata, apice truncata vel leviter emarginata, basi auriculata et gibbosa, ungue 4 - 6 mm longo. Carina alis paulo brevior, 9 - 11 mm longa, lamina obliqua, apice subrecte mucronata, mucrone 1 mm longo, basi auriculata et gibbosa. Ovarium subsessile, stylo recurvo glabro terminatum, dense appresse albi-hirsutum, interdum sutura ventrali pilis nigris obtectum. Legumen lineare vel lineari-oblongum, sessile, 15 - 25 mm longum et 3 - 5 mm latum, apice in rostrum rectum subabrupte contractum, rostro 3 - 4 mm longo, primo pilis albis interdum nigris immixtis dense obtectum, demum tantum pilis albis laxe obtectum, dorso rotundatum, ventre profunde sulcatum. Septum nullum. Semina atri-brunnea, oblique rhomboidea, 2 mm diametro, latere compressa.

Typus: Nordost-Afghanistan: Prov. Kapisa, Panjir-Tal, Darrah-i-i-Zuria nördlich von Safed Jir, 3100 m, 24. 8. 1965, leg. PODLECH Nr. 12560 (M).

Weitere Belege: Prov. Badakhshan: Oberes Anjuman-Tal, Umgebung des Ortes Anjuman, 3100 m, 14. 8. 1965, leg. PODLECH Nr. 12372 (M). -- Prov. Takhar: Khost-o-Fereng, Nordseite des Kotal-i-Yawnu, 3200 m, 10. 7. 1965, leg. PODLECH Nr. 11710 (M).

Zu *Oxytropis panjshirica* oder doch in deren unmittelbare Verwandtschaft gehört wohl auch eine Pflanze aus Chitral, die ALI (fig. 1) unter dem Namen *Oxytropis platonychia* Bunge abgebildet und auf Seite 106 als *Oxytropis spec. A* angeführt hat (Chitral, Shishi Gol, E. of Drosh, 6000 ft. on stony ground, corolla pale mauve, 5. 5. 1958, J. D. A. STAINTON 2368 (BM)). Eine Dublette dieser Pflanze liegt als *Oxytropis gloriosa* Ali im Herbar Genf. Leider ist ALI bei der Beschreibung seiner *O. gloriosa* und der Behandlung der *O. platonychia* ein bedauerlicher Irrtum unterlaufen. Zu *O. platonychia* zitiert er seine Abbildung 1, die aber in Wirklichkeit die später als *Oxytropis spec. A*. angeführte Art darstellt. Zu seiner *O. gloriosa* zitiert er die Abbildungen 2 und 3, die aber typische *O. platonychia* darstellen. Da auch die Beschreibung sich auf die unter Abb. 2 und 3 abgebildete Pflanze von Chitral (STAINTON 2671) bezieht, ist *O. gloriosa* Ali als Synonym von *O. platonychia* Bunge anzusehen.

Oxytropis salangensis Podlech & Deml, spec. nov. (Sect. Eumorpha Bunge)

Differt ab *O. panjshirica* Podlech & Deml, cui valde affinis, calycis dentibus duplo longioribus, floribus longioribus, mucrone carinae longiore, ovario stipitato nigri-piloso.

Perennis. Rhizoma elongatum, multiceps, surculos numerosos partim elongatos, arcuati-ascendentes vel erectos emittens. Surculi rachidibus foliorum vetustorum indurascensibus laxè obducti. Caules hornotini breves, ad 4 cm longi. Internodii 3 - 6 mm longi. Stipulae petiolo liberae inter se ad $\frac{2}{3}$ longitudinis connatae, 5 - 7 mm longae, albi-membranaceae, parte libera lineari-lanceolata, acuminata, dense appresse albi-hirsutae. Folia 7 - 12 cm longa, petiolo rigido lamina brevior, sicut rachis superne leviter canaliculato, appresse albi-hirsuto. Foliola 9 - 15, sessilia, opposita vel subopposita, remota, angusti-lanceolata, 10 - 15 mm lon-



Abb. 11: *Oxytropis salangensis* Podlech & Deml. a) Kelch, b) Fahne, c) Flügel, d) Schiffchen, e) Fruchtknoten (PODLECH 12023) nat. Größe

ga et 2 - 3 mm lata, margine involuta, apice longe acuminata, utrinque dense vel superne laxiuscule appresse albi-hirsuta. Pedunculi rigidi foliis longiores, 10 - 16 mm longi, dense appresse albi-hirsuti, superne pilis nigris immixtis. Inflorescentia laxa, 3 - 5-flora, demum ad 6 cm longa. Bracteae 3 - 4 mm longae, lanceolati-acuminatae, membranaceae, pilis albis nigrisque provisae. Pedicelli erecti, 1 - 2 mm longi, nigri-pilosi. Calyx 7 - 9 mm longus, campanulatus, tubo 5 - 6 mm longo, dentibus lineari-subulatis 3 - 4 mm longis, dense pilis nigris et paucis albis appressis obtectus. Corolla glabra, dilute caerulea, calycem longe superans. Vexillum 15 - 17 mm longum et 11 - 12 mm latum, lamina fere rotunda basi in unguem brevem cuneatim angustata, apice emarginata. Alae 13 - 14 mm longae, lamina oblonga apicem versus dilatata, 9 - 10 mm longa et 4 - 4,5 mm lata, apice emarginata, basi distincte auriculata et gibbosa, ungue 6 - 7 mm longo. Carina alis paulo brevior, 12 - 13 mm longa, lamina obliqua, apice longiuscule recte vel subrecurvi-mucronata, mucrone cr. 1,5 mm longo, basi leviter auriculata et gibbosa. Ovarium distincte stipitatum, stipite cr. 3 mm longo, dense nigri-pilosum, cr. 15-ovulatum, stylo recurvo glabro terminatum. Legumen oblongum, 15 - 25 mm longum, apice in rostrum rectum 3 - 4 mm longum subabrupte contractum, basi stipitatum, stipite 3 - 4 mm longo, pilis appressis nigris et paucis albis dense vestitum, dorso rotundatum, ventre profunde sulcatum. Septum nullum. Semina atri-brunnea, reniformi-quadrangula, 2 mm diametro, latere compressa.

Typus: Nordost-Afghanistan, Prov. Parwan: Hindukush-Hauptkamm, oberstes Salang-Tal, beim Tunnelausgang der Salangstraße, 3300 m, 24. 7. 1965, leg. PODLECH Nr. 12023 (M).

Oxytropis tachtensis Franchet

Prov. Baghlan: Andarab-Tal, Berghänge bei Darrah-i-Shu im oberen Taganak-Tal, 2700 m, 3. 6. 1965, leg. PODLECH Nr. 11058. Neu für Afghanistan.

Literatur

- ALI, S. I. : Contribution to the genus *Oxytropis* from West Pakistan. *Phyton* 11: 102-107 (1964).
- BORISSOVA, A. G. : Neue Leguminosen-Arten aus Tadshikistan (Russisch). *Acta Inst. Bot. Acad. Sci. URSS Ser. 1, 3*: 207-211 (1936).
- Flora URSS Bd. XIII, Leguminosae p. p., Moskau, Leningrad 1948.
- Flora of the U. S. S. R. Vol. XII, Leguminosae: *Astragalus* (Englische Übersetzung). Jerusalem 1965.
- KITAMURA, S. : Flora of Afghanistan. Kyoto 1960.
- Additions and corrections to flora of Afghanistan. Kyoto 1966.
- PODLECH, D. : Neue und bemerkenswerte Fabaceae aus Nordost-Afghanistan (Beiträge zur Flora von Afghanistan II). *Mitt. Bot. München* 6: 547-591 (1967).

ZOBODAT - www.zobodat.at

Zoologisch-Botanische Datenbank/Zoological-Botanical Database

Digitale Literatur/Digital Literature

Zeitschrift/Journal: [Mitteilungen der Botanischen Staatssammlung München](#)

Jahr/Year: 1968

Band/Volume: [7](#)

Autor(en)/Author(s): Podlech D., Deml Irmingard

Artikel/Article: [NEUE UND BEMERKENSWERTE FABACEAE AUS NORDOST - AFGHANISTAN II \(Beiträge zur Flora von Afghanistan IV\) 329-346](#)