

**Die Arten der Gattung *Zeadolopus* BROUN  
aus Neuseeland.  
(Coleoptera, Leiodidae)**

HERMANN DAFFNER

(mit 9 Abbildungen)

**Abstract:** The New Zealand species of *Zeadolopus* (Coleoptera, Leiodidae) are treated. A total of 65 specimens examined belong to three species, two of which are new. The new species are described and figured.

E i n l e i t u n g .

Aus Neuseeland war bisher lediglich die Typus-Art der hier behandelten Gattung – *Zeadolopus spinipes* BROUN – bekannt. Freundlicherweise übersandte mir nun Herr S. B. PECK einige auf Neuseeland gesammelte Leiodidae zu Bestimmung. Es handelt sich im ganzen um 65 Exemplare, die alle der Gattung *Zeadolopus* BROUN angehören. Genauere Untersuchungen ergaben, daß es sich dabei um 3 Arten handelt, wovon 2 Arten neu sind, die nachfolgend beschrieben werden. Da die Arten der Gattung *Zeadolopus* einander äußerlich sehr ähnlich sind, wird in den nachfolgenden Beschreibungen nur auf die wichtigsten äußerlichen Merkmale hingewiesen.

Institute und Kollektionen, in denen das besprochene Material aufbewahrt wird, sind im Text durch folgende Abkürzungen bezeichnet: AFN: Kollektion Dr. ALFRED F. NEWTON, Jr., Cambridge (USA); BMNH: British Museum (Natural History), London; SBP: Kollektion Dr. STEWART B. PECK, Ottawa; DSIR: Department of Scientific and Industrial Research, Auckland.

Bestimmungstabelle der bisher auf Neuseeland  
festgestellten Arten der Gattung *Zeadolopus* BROUN.

1. Flügeldecken mit deutlichen Punktreihen, die zur Basis erlöschen; Punktierung der Zwischenräume dicht aber deutlich feiner als die Punkte der Hauptreihen. Länge 2 – 2,6 mm ..... *spinipes* BROUN
- Flügeldecken nur fein und weitläufig punktiert, keine Punktreihen ausgebildet ..... 2.
2. Endglied der Fühler deutlich schmaler als das vorletzte. Halsschild fein und dicht punktiert. Mittel- und Hinterschienen sehr kräftig gebaut, zur Spitze 4 – 5mal so breit wie an der Basis. Länge 1,5 – 2,15 mm ..... *validipes* n.sp.
- Endglied der Fühler nicht schmaler als das vorletzte. Halsschild fein und weitläufig punktiert. Mittel- und Hinterschienen zur Spitze nur etwa 3,5mal so breit wie an der Basis. Länge 1,4 – 1,9 mm ..... *maoricus* n.sp.

Mitt.int.ent.Ver. 10 (1), 1985

## *Zeadolopus validipes* n.sp.

Holotypus: ♂, Neuseeland: ND: Waipoua For., Waipoua Stn., 70 m, 16. – 21. III. 1978, leg. S. & J. PECK (DSIR),

Paratypen: Neuseeland: ND: wie Holotypus, 1 ♀ (SBP), 1 ♂, 1 ♀ (coll. DAFFNER), 1 ♂ (AFN); Waipoua SF, Toronui Tr., 150 m, 13. IV. 1980, leg. A. NEWTON & M. THAYER, 1 ♂ (SBP); Waipoua SF, Wairau Summit, 387 m, 11. – 14. IV. 1980, leg. A. NEWTON & M. THAYER, 1 ♂ (SBP), 2 ♀ (coll. DAFFNER); Waipoua SF, Toatoa Tr., 270 m, 12. – 15. IV. 1980, leg. A. NEWTON & M. THAYER, 1 ♀ (SBP); Waipoua SF, Yakas Tree TR., 350 m, 11. – 14. IV. 1980, leg. A. NEWTON & M. THAYER, 1 ♀ (SBP), 1 ♂ (AFN), 1 ♂ (coll. DAFFNER); WN: 6 km SSE Otaki, 90 m, 7. – 10. III. 1978, leg. S. PECK, 1 ♀ (SBP).

Beschreibung: Länge 1,5 – 2,15 mm; Körper kugelig, hochgewölbt, dunkel-rotbraun, Fühler und Beine einfarbig gelbbraun bis braun; Fühler mit sehr kräftiger und breiter Keule, Endglied der Fühler deutlich schmaler als das vorletzte; Kopf kräftig und dicht punktiert; Halsschild fein und dicht punktiert, Basis des Halsschildes gerade, Hinterecken einen kurz abgerundeten, stumpfen Winkel bildend; Flügeldecken fein und weitläufig punktiert, keine Punktreihen ausgebildet, Seitenrand der Flügeldecken ohne große Punkte; Metasternum fein und dicht punktiert und besonders zu den Seiten stark genetzt; Sternite sehr fein und weitläufig punktiert, höchstens in der Mitte mit einer angedeuteten Punktreihe; Mittel- und Hinterschienen sehr stark schaufelartig erweitert, kurz vor der Spitze am breitesten und dort 4 – 5mal so breit wie an der Basis.

Männchen: Äußere Apikalecke der Hinterschenkel in einen langen nach innen gekrümmten Dorn ausgezogen. Aedoeagus (Abb. 1 und 2) 0,32 – 0,46 mm.

Weibchen: Spermatheca (Abb. 3) 0,13 – 0,16 mm.

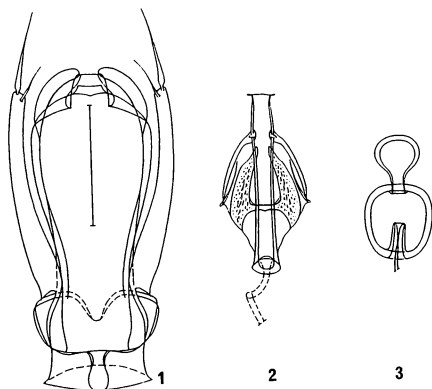


Abb. 1–3. *Zeadolopus validipes* n.sp., 1–2: Aedoeagus und Innensack, ♂, 3: Spermatheca, ♀.

## *Zeadolopus maoricus* n.sp.

**H o l o t y p u s :** ♂, Neuseeland: TO: Opepe Res., 18 km SE Taupo, 716 m, 11. – 26. III. 1978, leg. S. & J. PECK (DSIR).

**P a r a t y p e n :** Neuseeland: TO: Fundort wie Holotypus, 8 ♂, 5 ♀ (SBP), 5 ♂, 2 ♀ (Coll. DAFFNER); Opepe Res., 16,5 km SE Taupo, 680 m, 5. – 8. IV. 1980, leg. A. NEWTON & M. THAYER, 3 ♂, 2 ♀ (SBP), 1 ♂, (coll. DAFFNER); 56 km SE Taupo, Waipunka R. at Okoeke Stream, 560 m, 3. – 8. IV. 1980, leg. A. NEWTON & THAYER 2 ♂, 3 ♀ (SBP), 2 ♀ (coll. DAFFNER); Moerangi, 650 m, 4. – 9. IV. 1980, leg. A. NEWTON & M. THAYER, 2 ♀ (SBP), 1 ♀ (coll. DAFFNER); L. Rotopounamu, SW Turangi, 650 m, 4. – 9. IV. 1980, leg. A. NEWTON & M. THAYER, 1 ♂, 1 ♀ (SBP), 1 ♂ (coll. DAFFNER); AK: Auckland, Grafton Gully, 26. – 29. II. 1978, leg. S. PECK, 1 ♂ (SBP); AK: Warkworth, Dome St. Forest, 330 m, 15. – 21. III. 1978, leg. S. & J. PECK, 1 ♂ (SBP). ND: Waipoua For., Waipoua Stream, 70 m, 16. – 21. III. 1978, leg. S. & J. PECK, 1 ♂ (AFN); Waipoua SF, Kauri Ricker Tr. 100 m, 11. – 15. IV. 1980, leg. NEWTON & THAYER, 1 ♀ (AFN).

**B e s c h r e i b u n g :** Länge 1,4 – 1,9 mm; Körper oval, hochgewölbt, dunkel-rotbraun, Beine und Fühlergeißel gelbbraun, Fühlerkeule schwarzbraun; Fühler mit kräftiger Keule, Endglied der Fühler nicht schmaler als das vorletzte; Kopf kräftig und dicht punktiert; Halsschild fein und weitläufig punktiert, Basis des Halsschildes beiderseits zu den kurz abgerundeten Hinterecken eingebuchtet; Flügeldecken fein und weitläufig punktiert, keine Punktreihen ausgebildet, Seitenrand ohne große Punkte; Metasternum in der Mitte fein, zu den Seiten grob und runzelig punktiert; alle freiliegenden Sternite am Oberrand mit einer Reihe feiner Punkte besetzt; Mittel- und Hinterschienen zur Spitze etwa 3,5mal so breit wie an der Basis.

**Männchen:** Äußere Apikalecke der Hinterschenkel in einen langen, nach innen gekrümmten Dorn ausgezogen. Aedoeagus (Abb. 4 und 5) 0,26 bis 0,32 mm.

**Weibchen:** Spermatheca (Abb. 6) 0,10 – 0,13 mm.

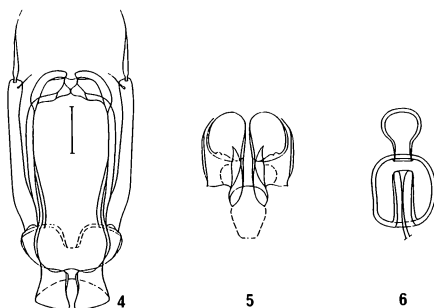


Abb. 4–6. *Zeadolopus maoricus* n.sp., 4–5: Aedoeagus und Innensack, ♂, 6: Spermatheca, ♀.

## *Zeadolopus spinipes* BROUN 1903.

- 1903 *Zeadolopus spinipes* BROUN, Ann.Mag.nat.Hist., (7) 11: 614. [Holotypus: ♀, Neuseeland, Westport, XI. 1901, leg. J. J. WALKER (BMNH).]  
1925 *Cyrtusa spinipes*, – – CHAMPION, Ent.monthly Mag., 61: 6.  
1929 *Cyrtusa spinipes*, – – HATCH, Coleopt.Catal., 8 (105): 61.  
1982 *Zeadolopus spinipes*, – – DAFFNER, Rev.suisse Zool., 89 (1): 211.

Untersuchtes Material: Neuseeland: ND: Waipoua For., Waipoua Str., 70 m, 16.–21. III. 1978, leg. S. & J. PECK, 1 ♀ (SBP), 1 ♀ (coll. DAFFNER); 11.–15. IV. 1980, leg. NEWTON & THAYER, 1 ♀ (AFN), 2 ♂ (coll. DAFFNER); WD: Hokitika, Gorge Res., 100 m, 29. I. 1978, leg. S. & J. PECK, 1 ♂ (AFN).

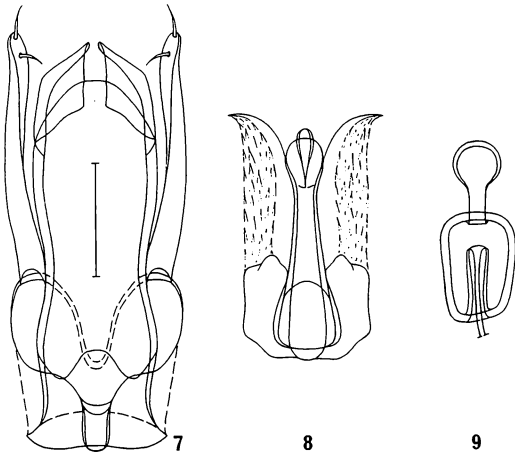


Abb. 7–9. *Zeadolopus validipes* BROUN, 7–8: Aedeagus und Innensack, ♂, 9: Spermatheca, ♀.

### Schriften.

- BROUN, T. (1903): Description of new Genera and Species of New Zealand Coleoptera. – – Ann.Mag.nat.Hist., (7) 11: 602-618; London.  
CHAMPION, G. C. (1925): »*Phalacrus*« *confectus* WALK. and its southern allies (Fam. Anisotomidae), – – Ent. monthly Mag., 61: 6-11; London.  
DAFFNER, H. (1982): *Cyrtusa* ERICHSON und die nächstverwandten Gattungen (Coleoptera, Leiodidae) aus Ceylon und Südindien. – – Rev. suisse Zool, 89 (1): 201-218; Genève.  
HATCH, H. M. (1929): Liodidae, Clambidae. In: SCHENKLING, S. [Hrsg.]: Coleopterorum Catalogus, 8 (105): 1-100; Berlin (W. Junk).

Verfasser: HERMANN DAFFNER, Fuchsbergstr. 19, D-8057 Eching.

# ZOBODAT - [www.zobodat.at](http://www.zobodat.at)

Zoologisch-Botanische Datenbank/Zoological-Botanical Database

Digitale Literatur/Digital Literature

Zeitschrift/Journal: [Mitteilungen des Internationalen Entomologischen Vereins](#)

Jahr/Year: 1985

Band/Volume: [10\\_1\\_1985](#)

Autor(en)/Author(s): Daffner Hermann

Artikel/Article: [Die Arten der Gattung Zeadolopus BROUN aus Neuseeland. \(Coleoptera, Leiodidae\) 4-7](#)