

Neue Arten der Tribus Ampedini aus Griechenland und Zypern (Coleoptera: Elateridae)

Rainer SCHIMMEL

Abstract: In this paper two new species of the tribe Ampedini are described: *Ampedus assingi* n.sp. (Cyprus) and *A. macedonicus* n.sp. (Greece).

Key words: Coleoptera; Elateridae; *Ampedus*; new species; Cyprus; Greece.

Durch meine verehrten Kollegen V. ASSING, Hannover, und Dr. O. MARTIN, Kobenhagen, erhielt ich verschiedene Elateriden-Arten zur Determination und für meine Sammlung. Einige dieser Tiere repräsentieren bisher unbekannte Arten. Sie werden nachfolgend beschrieben und in Details abgebildet. Den genannten Herren danke ich herzlich für mir überstelltes und überlassenes Material.

Abkürzungen: CSV = Coll. SCHIMMEL, Vinningen
ZMK = Zool. Museum, Kobenhagen.

Ampedus assingi n.sp. (Abb. 1 - 3)

Material: Holotypus [Männchen] (CSV): Zypern: Olympos, N.-Hang, 1900 m, 10.04.1995, Streugesiebe, V. ASSING leg.; Paratypen (3 Männchen): Zypern: Troodos-Gebirge, Umg. Platres, ca. 1600 m, 3.05.1996, R. & I. SCHIMMEL leg.; spätere Hinterlegung des Holotypus in einem Museum ist vorgesehen.

Männchen: Schwarz gefärbte Art, Elytren hell strohgelb, Behaarung dicht und anliegend, auf dem Pronotum schwarz, auf den Elytren goldgelb. L = 10.0 mm. B = 2,7 mm.

Kopf über die Stirn etwas gewölbt, Vorderrand zum Clypeus geneigt. Punktur dicht, tief und genabelt, Zwischenräume auf schmale Runzeln reduziert. Fühler kurz, die Hinterwinkel des Halsschildes gerade erreichend, das zweite Glied kurz, das dritte Glied dreieckig, die folgenden Glieder apikal stark erweitert und robust (Abb. 2).

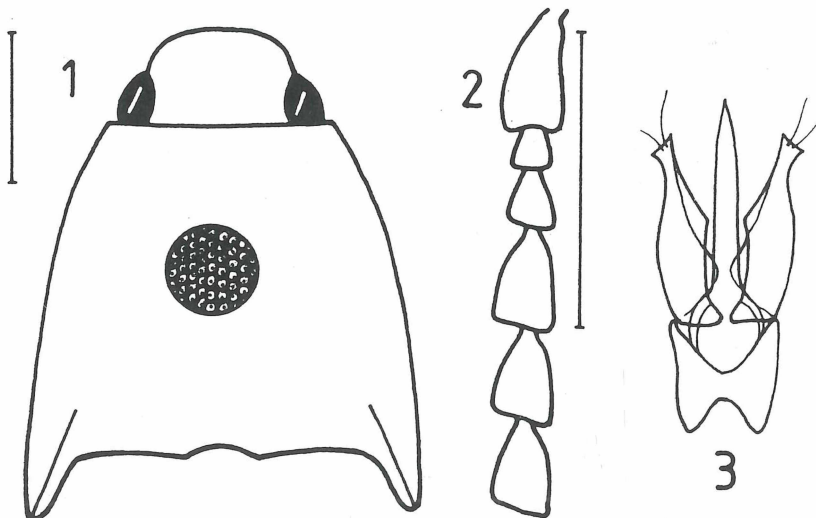


Abb. 1 - 3: *Ampedus assingi* n.sp.

Abb. 1: Halsschild mit Punkturstruktur. Abb. 2: Basale Fühlerglieder. Abb. 3: Aedoeagus. (Maßstrich jeweils 1 mm.)

Pronotumscheibe gewölbt, zur Basis wenig verflacht. Halsschild zum Apex lateral gleichmäßig verrundet, mit äußerst dichter, tiefer, genabelter Punktur, Hinterwinkel erhaben, nicht divergierend, Kiel rippenartig. Behaarung zur Basis gerichtet, anliegend und kurz, Halsschild ohne jede Spur einer Furche (Abb. 1).

Elytren so breit wie die Halsschildbasis, subparallel, am Beginn des apikalen Drittels verrundet. Flügeldecken flach, der Scutellarbereich kaum niedergedrückt, mit tiefer, grober, großer Punktur und anliegender, kurzer Behaarung.

Pro-, Meso- und Metathorax dicht, aber einfach punktiert und anliegend kurz behaart.

Beine robust und mit kurzen Haarborsten, die Tarsenglieder zum Klauenglied an Länge abnehmend.

Aedoeagus mit kurzen häkchenartigen Lateralspitzen der Parameren, diese selbst lateral gerade, Penis lang, dünn und gleichmäßig, nicht abgesetzt (Abb. 3).

A. assingi n.sp. steht in enger verwandtschaftlicher Beziehung zu *A. punctatus* aus Kleinasien, unterscheidet sich jedoch von dieser Art durch den Bau der Fühler, des Halsschilds und der Färbung der Flügeldecken. Wegen der gelben Elytren erinnert das Tier ebenso an den in Südosteuropa und Sibirien vorkommenden *A. ochropterus*, unterscheidet sich jedoch hiervon deutlich durch die Form der Fühler und die Struktur des Pronotums.

Derivatio nominis: Benannt nach dem Entdecker der neuen Art, Herrn V. ASSING, Hannover.

Ampedus macedonicus n.sp. (Abb. 4 - 6)

Material: Holotypus [Männchen] (ZMK): Griechenland: Makedonia, Olympos-Berge, 900 - 2100 m, 18.05.1994, O. MARTIN leg. Paratypen: gleiche Daten wie Holotypus, 1 Ex. (CSV); Ipiros, Smolikas-Berge, 1 Ex. (ZMK), 700 - 1500 m, 22. V. 1994, O. MARTIN leg.; spätere Hinterlegung des Holotypus in einem Museum ist vorgesehen.

Männchen: Schwarz gefärbte Art, Elytren karminrot, Behaarung dicht, anliegend und bräunlichgelb. L = 11,8 mm, B = 3,1 mm.

Kopf über die Stirn etwas gewölbt, Vorderrand zum Clypeus geneigt. Punktur dicht und genabelt, Zwischenräume glänzend. Fühler kurz, die Hinterwinkel des Halsschilds gerade erreichend, das zweite Glied kurz, das dritte Glied subzylindrisch, apikal wenig, die folgende Glieder stark erweitert, aber flach (Abb. 5).

Pronotumscheibe flach und trapezförmig, von der Basis bis zur Mitte subparallel, zum Apex lateral gleichmäßig verrundet, mit dichter, äußerst feiner und kleiner, nicht genabelter Punktur, Hinterwinkel erhaben, nicht divergierend, Kiel rippenartig. Behaarung apikal zur Basis gerichtet, anliegend und kurz, in Halsschildmitte sternförmig zusammenlaufend (Abb. 4). Elytren so breit wie die Halsschildbasis, subparallel, am Beginn des apikalen Drittels verrundet. Flügeldecken flach, der Scutellarbereich kaum niedergedrückt, mit tiefer, grober Punktur und anliegender, kurzer Behaarung.

Pro-, Meso- und Metathorax dicht, aber einfach punktiert und anliegend kurz behaart. Beine robust und mit kurzen Haarborsten, die Tarsenglieder zum Klauenglied an Länge abnehmend.

Aedoeagus mit verrundeten Lateralspitzen der Parameren, diese selbst mit konkaver Lateralkante, Penis lang, dünn und gleichmäßig, nicht abgesetzt (Abb. 6).

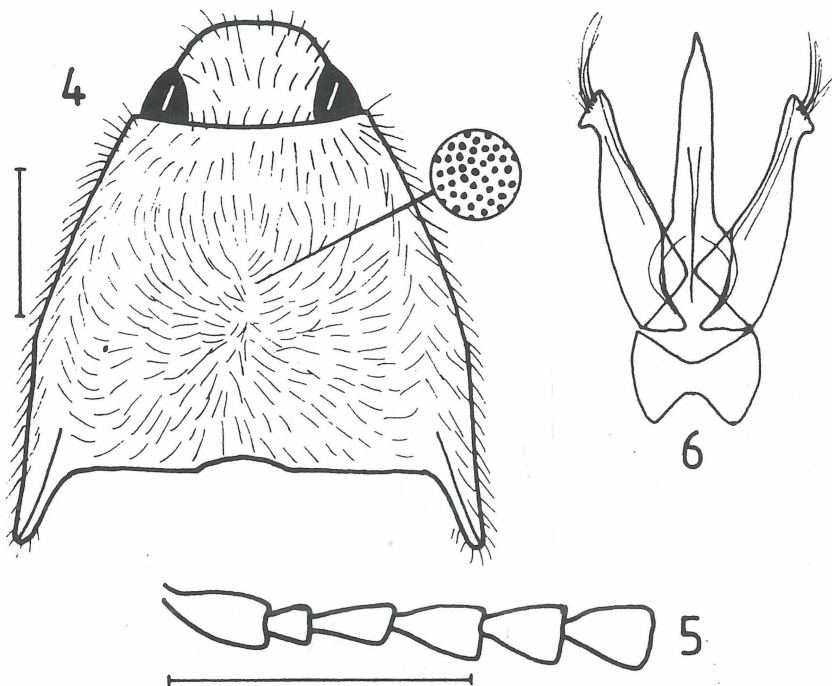


Abb. 4 - 6: *Ampedus macedonicus* n.sp.

Abb. 4: Halsschild mit Behaarung und Punkturstruktur.

Abb. 5: Basale Fühlrglieder. Abb. 6: Aedoeagus.

(Maßstrich jeweils 1 mm.)

A. macedonicus n.sp. steht in enger verwandtschaftlicher Beziehung zu *A. sanguineus* wegen der Färbung der Flügeldecken und des subzylindrischen 3. Fühlrgliedes, unterscheidet sich jedoch von dieser Art durch die Struktur des Halsschildes, dessen Behaarung und des Aedoeagus.

Derivatio nominis: Benannt nach dem locus typicus.

Schriften

SCHIMMEL, R. (1990): Neue Schnellkäfer sowie Bemerkungen über bekannte Arten dieser Familie aus der Türkei, aus Spanien und aus Deutschland (Coleoptera: Elateridae). -Entomol. Bl. 86(1-2):71-84.

- (1993): Revision, phylogenetische und zoogeographische Analyse des supra-spezifischen Taxons *Ampedus* Dejean, 1833, aus dem Himalaya und angrenzenden Regionen (Coleoptera: Ealteridae): - Entomol. Basiliensia 16:79-180.

Verfasser:

Rainer SCHIMMEL, Wiesenstraße 6, D-66957 Vinningen.

Kollegenkontakte

Bitte um Mithilfe

In der Bibliothek des Deutschen Entomologischen Instituts (DEI) Eberswalde existiert eine Sammlung von Bildnissen von Entomologen. Die Grundlage dazu lieferten die Bildersammlungen von G. KRAATZ und W. HORN. Die Sammlung enthält gegenwärtig Porträts von ca. 3.500 verschiedenen Entomologen, zusammen mit zahlreichen Gruppenbildern von Kongressen, Tagungen, Vereinsjubiläen u.ä.

Diese Sammlung steht in engem Zusammenhang mit dem Biographischen Katalog, in dem biographische Angaben über Entomologen der Welt gesammelt werden.

Um beide Zusammenstellungen weiterzuführen und zu vervollständigen, ist die Bibliothek sehr daran interessiert, Bilder von Entomologen (vor allen Dingen auch von rezenten!) zu erhalten.

Die Bilder (es können auch Dias, Negative oder Kopien sein) sollten durch folgende Angaben ergänzt werden:

1. Name, Vorname(n), Titel
2. Lebensdaten (Wenn möglich: Tag, Monat, Jahr und Ort der Geburt; falls verstorben, in gleicher Weise Datum und Sterbeort.)
3. Sammlungsverbleib
4. Falls bekannt: Zitate von Würdigungen sowie Nekrologe und Schriftenverzeichnisse.

Ich würde mich sehr freuen, möglichst viele Bilder zugesandt zu bekommen. Selbstverständlich ist die Bibliothek auch jederzeit bereit, aus ihren Beständen Negative auszuleihen, falls Bildnisse gesucht werden.

Zusendungen bitte an:

Dr. Reinhard GAEDIKE, Projektgruppe Entomologie, Deutsches Entomologisches Institut, Entomologische Bibliothek, Schicklerstraße 5, D-16225 Eberswalde

ZOBODAT - www.zobodat.at

Zoologisch-Botanische Datenbank/Zoological-Botanical Database

Digitale Literatur/Digital Literature

Zeitschrift/Journal: [Mitteilungen des Internationalen Entomologischen Vereins](#)

Jahr/Year: 1996

Band/Volume: [21_1-2_1996](#)

Autor(en)/Author(s): Schimmel Rainer

Artikel/Article: [Neue Arten der Tribus Ampedini aus Griechenland und Zypern 63-67](#)