

| | | | | | |
|-----------------|----|-----------|--------|--|-------------------|
| Mitt. POLLICHIA | 85 | 235 – 259 | 5 Taf. | | Bad Dürkheim 1998 |
| | | | | | ISSN 0341-9665 |

Rainer SCHIMMEL

Neue und wenig bekannte Elateriden sowie eine neue Gattung, *Acumenator* n. gen., aus Südostasien (Insecta: Coleoptera, Elateridae)

Kurzfassung

SCHIMMEL, R. (1998): Neue und wenig bekannte Elateriden sowie eine neue Gattung, *Acumenator* n. gen., aus Südostasien (Insecta: Coleoptera, Elateridae). – Mitt. POLLICHIA, 85: 235-263, Bad Dürkheim

28 neue, für die Wissenschaft bisher unbekannte, südostasiatische Elateriden-Arten sowie eine neue Gattung, *Acumenator* n. gen., werden beschrieben und abgebildet. Diese Tiere wurden in Malaysia (*Acumenator catei* n. sp., *A. hayekae* n. sp., *Ectamenogonus ingridae* n. sp., *Procræus auricollis* n. sp., *P. flavocorpusculus* n. sp., *P. foveatus* n. sp., *P. rubricatus* n. sp.), Tibet (*Ampedus altiussculus* n. sp.), Nepal (*Lacon caeruleus* n. sp.), den Philippinen (*Simodactylus mirificus* n. sp.), Myanmar (Burma) (*Elater cinnamomeus* n.sp., *Camposternus riesei* n. sp.), Vietnam (*Acumenator preussi* n. sp., *Procræus jurciceki* n. sp., *P. rufus* n. sp., *Xanthopenthes catei* n. sp., *Penia terrena* n. sp.), Laos (*Procræus flavoapicatus* n. sp.), Assam (*Procræus siniaevi* n. sp., *Penia afonini* n. sp.), Thailand (*Platiana bilyi* n. sp., *Schimmelius ingridae* n. sp.), Indien (*Aphanobius riesei* n. sp.) und China (*Csikia rougemonti* n. sp., *Dima friedrichi* n. sp., *D. spicata* n. sp., *Penia dolini* n. sp., *Xanthopenthes brendelli* n. sp.) gefunden. *Pengamethes thoracicus* FLEUTIAUX, 1928 und *Aphanobius permacer* CANDEZE, 1894 werden als neue Namenskombinationen in die Artengruppe *Procræus* überstellt: *Procræus thoracicus* (FLEUTIAUX, 1928) n. comb., und *Procræus permacer* (CANDEZE, 1894) n.comb.

Abstract

SCHIMMEL, R. (1998): Neue und wenig bekannte Elateriden sowie eine neue Gattung, *Acumenator* n. gen., aus Südostasien (Insecta: Coleoptera, Elateridae).

[New and little known Elaterids as well as a new genus, *Acumenator* n. gen., from South-East Asia]. – Mitt. POLLICHIA, 85: 235-263, Bad Dürkheim

28 so far unknown Elaterid-species, as well as a new genus, *Acumenator* n. gen., from South-East Asia are described and illustrated for the first time. These animals were found in Malaysia (*Acumenator catei* n. sp., *A. hayekae* n. sp., *Ectamenogonus ingridae* n. sp., *Procræus auricollis* n. sp., *P. flavocorpusculus* n. sp., *P. foveatus* n. sp., *P. rubricatus* n. sp.), in Tibet (*Ampedus altiussculus* n. sp.), in Nepal (*Lacon caeruleus* n. sp.), in the Philippines (*Simodactylus mirificus* n. sp.), in Myanmar (Burma) (*Elater cinnamomeus* n.sp., *Camposternus riesei* n. sp.), in Vietnam (*Acumenator preussi* n. sp., *Procræus jurciceki* n. sp., *P. rufus* n. sp., *Xanthopenthes catei* n. sp., *Penia terrena* n. sp.), in Laos (*Procræus flavoapicatus* n. sp.), in Assam (India) (*Procræus siniaevi* n. sp., *Penia afonini* n. sp.), in Thailand (*Platiana bilyi* n. sp., *Schimmelius ingridae* n. sp.), in India (*Aphanobius riesei* n. sp.)

SCHIMMEL: Neue und wenig bekannte Elateriden sowie eine neue Gattung,
Acumenator n. gen., aus Südostasien (Insecta: Coleoptera, Elateridae)

and in China (*Csikia rougemonti* n. sp., *Dima friedrichi* n. sp., *D. spicata* n. sp., *Penia dolini* n. sp., *Xanthopenthes brendelli* n. sp.). *Pengamethes thoracicus* FLEUTIAUX 1928 and *Aphanobius permacer* CANDÈZE 1894 were transferred as new name combinations into the genus *Procraerus*: *Procraerus thoracicus* (FLEUTIAUX 1928) n. comb., and *Procraerus permacer* (CANDÈZE 1894) n. comb.

Résumé

SCHIMMEL, R. (1998): Neue und wenig bekannte Elateriden sowie eine neue Gattung, *Acumenator* n. gen., aus Südostasien (Insecta: Coleoptera, Elateridae).

[Espèces nouvelles et espèces peu connues d'Elaterides, et un nouveau genre d'*Acumenator* n. gen., d'Asie du sud-est (Insecta: Coleoptera, Elateridae)]. – Mitt. POLLICHTIA, 85: 235-263., Bad Dürkheim

Description et illustration de 28 espèces nouvelles d'Elaterides et d'un nouveau genre *Acumenator* n. gen., de la région sud-est asiatique. Les animaux ont été trouvés en Malaisie (*Acumenator catei* n. sp., *A. hayekae* n. sp., *Ectamenogonus ingridae* n. sp., *Procraerus auricollis* n. sp., *P. flavocorpusculus* n. sp., *P. foveatus* n. sp., *P. rubricatus* n. sp.), au Tibet (*Ampedus altiusculus* n. sp.), au Népal (*Lacon caeruleus* n. sp.), aux Philippines (*Simodactylus mirificus* n. sp.), à Myanmar/Burma (*Elater cinnamomeus* n. sp., *Campso sternus riesei* n. sp.), au Vietnam (*Acumenator preussi* n. sp., *Procraerus jurciceki* n. sp., *P. rufus* n. sp., *Xanthopenthes catei* n. sp., *Penia terrena* n. sp.), au Laos (*Procraerus flavoapicatus* n. sp.), à Assam (India) (*Procraerus siniaevi* n. sp., *Penia afonini* n. sp.), en Thaïlande (*Platiana bilyi* n. sp., *Schimmelius ingridae* n. sp.), en Inde (*Aphanobius riesei* n. sp.) et en Chine (*Csikia rougemonti* n. sp., *Dima friedrichi* n. sp., *D. spicata* n. sp., *Penia dolini* n. sp., *Xanthopenthes brendelli* n. sp.). *Pengamethes thoracicus* FLEUTIAUX 1928 et *Aphanobius permacer* CANDÈZE 1894 ont été transférés au sein du groupe des *Procraerus*: *Procraerus thoracicus* (FLEUTIAUX 1928) n. comb. et *Procraerus permacer* (CANDÈZE 1894) n. comb.

Inhalt

| | | |
|-------|--|-----|
| 1 | Einleitung | 233 |
| 2 | Beschreibung der Arten..... | 233 |
| 2.1 | Tribus Ampedini FLEUTIAUX, 1947 | 233 |
| 2.1.1 | Genus <i>Ampedus</i> DEJEAN, 1833 | 233 |
| 2.2 | Tribus Agrypnini CANDÈZE, 1857 | 234 |
| 2.2.1 | Genus <i>Lacon</i> CASTELNAU, 1838 | 234 |
| 2.3 | Tribus Elaterini LEACH, 1815 | 234 |
| 2.3.1 | Genus <i>Aphanobius</i> ESCHSCHOLTZ, 1829..... | 234 |
| 2.3.2 | Genus <i>Elater</i> LINNAEUS, 1758 | 236 |
| 2.4 | Tribus Megapenthini GURJEVA, 1973..... | 237 |
| 2.4.1 | Genus <i>Acumenator</i> n. gen. | 237 |
| 2.4.2 | Genus <i>Ectamenogonus</i> BUYSSON, 1893..... | 240 |
| 2.4.3 | Genus <i>Procraerus</i> REITTER, 1905..... | 240 |
| 2.4.4 | Genus <i>Simodactylus</i> CANDÈZE, 1859..... | 246 |
| 2.4.5 | Genus <i>Xanthopenthes</i> FLEUTIAUX, 1928 | 247 |
| 2.5 | Tribus Campso sterini STIBICK, 1979..... | 250 |
| 2.5.1 | Genus <i>Campso sternus</i> LATREILE, 1834 | 250 |
| 2.6 | Monophylum Diminae CANDÈZE, 1863..... | 251 |
| 2.6.1 | Genus <i>Csikia</i> SZOMBATHY, 1910 | 251 |
| 2.6.2 | Genus <i>Dima</i> CHARPENTIER, 1825 | 251 |
| 2.6.3 | Genus <i>Penia</i> CASTELNAU, 1838 | 254 |
| 2.6.4 | Genus <i>Platiana</i> SCHIMMEL, 1993 | 256 |
| 2.7 | Tribus Elaterini LEACH, 1815 | 257 |
| 2.7.1 | Genus <i>Schimmelius</i> PLATIA, 1994 | 257 |
| 3 | Danksagung | 257 |
| 4 | Literaturverzeichnis..... | 258 |

1 Einleitung

Die Schnellkäfer (Elateridae) Südostasiens sind bisher wenig erforscht, ihre Zoogeographie, Biologie und Phylogenie nahezu unbekannt. Nur wenige bisher erbrachte, wissenschaftliche Arbeiten, behandeln die Systematik der Tiere und geben Aufschluß über ihre verwandtschaftlichen Beziehungen. Seit Candèze (1863-1900) haben sich besonders Fleutiaux, Kishii, Ohira, Schwarz und Van Zwaluwenburg um die Erforschung der Elateriden aus der südostasiatischen Region bemüht. Sie konnten auf Materialien zurückgreifen, die in den Museen in Brüssel, Genua, London, Basel, Ottawa, Paris und Honolulu lagern, und von Beccari, Fruhstorfer, Janson, Oberthür und weiteren Sammlern, besonders in der Zeit zwischen 1870 und 1920 eingetragen wurden. Diese Materialbestände sind auch bis dato zum großen Teil unbearbeitet. Darüber hinaus beinhalten sie Funde aus Regionen, die heute, aufgrund politischer Bedingungen, nur schwer zugänglich sind.

Durch das Studium dieser und neu gesammelter Materialien aus den südostasiatischen Regionen, können den Elateriden nun weitere 28 bisher unbekannt Arten hinzugefügt werden. Drei dieser Spezies werden aufgrund erkennbarer Autapomorphien in einer neuen Gruppe, *Acumenator* n. gen. etabliert, zwei weitere Arten mit neuer Namenskombination versehen.

Im Text verwendete Abkürzungen:

| | |
|------|---|
| B | = Breite |
| CCW | = Coll. Cate, Wien |
| CRG | = Coll. Riese, Genova |
| CSB | = Coll. Sausa, Bratislava |
| CSV | = Coll. Schimmel, Vinningen |
| L | = Länge |
| NHMB | = Naturhistorisches Museum, Basel |
| NHMW | = Naturhistorisches Museum, Wien |
| PMND | = Pfalzmuseum für Naturkunde (POLLICHIA-Museum), Bad Dürkheim |

2 Beschreibung der Arten

2.1 Tribus Ampedini FLEUTIAUX, 1947

2.1.1 Genus *Ampedus* DEJEAN, 1833

Ampedus DEJEAN, 1833, Catalogue des Coléoptères de la collection de M. le Comte Dejean. Paris: 92

Ampedus altiusculus n. sp. (Abb. 1)

♀. Schwarz, Tarsen schwarzbraun, Klauenglied rotbraun, basaler Lateralrand des Pronotums rot; Behaarung schwärzlich, äußerst fein, kurz, borstig, anliegend und kaum erkennbar. Fühler Hinterwinkel des Pronotums erreichend.

Kopf mit genabelter, wenig dichter Punktur, Stirn basal flach, Vorderrand zum Clypeus. Zweites Fühlerglied kurz und verdickt, knopfförmig, drittes dreieckig, apikal erweitert und nahezu von gleicher Länge wie folgende, diese apikal stark dreieckig.

Pronotum über Medialebene erheblich kürzer als über Hinterwinkel breit, zentral gewölbt, lateral konvex, mit tiefer, basaler Furche; Punktur des Halsschildes einfach, fein und weitläufig, Punkte rundlich, Zwischenräume wesentlich kleiner als Punktdurchmesser und glänzend. Hinterwinkel des Pronotums gerade, wenig divergierend, Kiele erhaben.

Elytren subparallel und langgestreckt, Apex verrundet, dorsal flach. Punktur der Flügeldecken grob, Zwischenräume raspelig chagriniert und ebenfalls stark punktiert aber glänzend.

SCHIMMEL: Neue und wenig bekannte Elateriden sowie eine neue Gattung,
Acumenator n. gen., aus Südostasien (Insecta: Coleoptera, Elateridae)

Pro-, Meso- und Metathorax mit weitläufiger, einfacher Punktur und kurzer, kaum sichtbarer, anliegender Behaarung.

Beine robust, Schienen lateral mit Dörnchen, Tarsenglieder zum Klauenglied an Länge abnehmend.

Länge = 10,9 mm, Breite = 3,8 mm.

Holotypus ♀ (CCW): Tibet: Chola Shan Paß, Straße von Yanjian nach Markam, 50 km südlich von Markam, 24.-27.VI.1997, 4400 m, J. Turna. Paratypen 3 ♀ ♀: Gleiche Daten wie Holotypus (CCW, CSV).

A. altiusculus steht in enger verwandtschaftlicher Beziehung zu *A. rasilus*, unterscheidet sich jedoch deutlich von dieser Art durch stärker punktiertes Pronotum, Fühler und roten Lateralrand des Halsschildes.

Etymologie: Benannt nach der Höhe des Fundorts (4400 m über NN) der Typen.

2.2 Tribus Agrypnini CANDÈZE, 1857

2.2.1 Genus *Lacon* CASTELNAU, 1838

Lacon CASTELNAU, 1838, Etudes entomologiques. Rev. Ent. (SILBERMANN), 4: 11

Lacon caeruleus n. sp. (Abb. 2)

♀. Schwarz, borstige, dichte Schuppen der Epidermis kobaltblau, zweites bis elftes Fühlerglied und Tarsen rötlich braun. Fühler Pronotummitte erreichend.

Kopf mit grober, dichter, tiefer Punktur, Stirn zentral mit flacher Impression, Vorder- und Clypeus, apikal aufgekantet. Zweites Fühlerglied kurz und verdickt, knopf- förmig, drittes dreieckig, folgende apikal erweitert.

Pronotum über Medialebene erheblich länger als über Hinterwinkel breit, besonders zentral und apikal gewölbt, basal flach, lateral konvex, mit breiter, gesamtes Zentrum einnehmender Furche; Punktur des Halsschildes dicht, grob und tief, Punkte rundlich, Zwischenräume wesentlich kleiner als Punktdurchmesser und chagriniert aber glänzend. Hinterwinkel des Pronotums als verkürzte Ecken und divergierend, Kiele erhaben aber nahe dem Seitenrand und durch dichte Schuppen kaum erkennbar. Schuppen entlang Medialfurche gescheitelt, sonst in verschiedene Richtungen.

Elytren subparallel und langgestreckt, Apex verrundet. Punktur der Flügeldecken dicht und grob, Zwischenräume dicht chagriniert und glänzend.

Pro-, Meso- und Metathorax mit dichter, grober Punktur und eben solchen Schuppen.

Beine robust, dicht bedornt, Tarsenglieder zur Klaue an Länge abnehmend, Klaue basal mit zwei langen Haarborsten.

Länge = 12,8 mm, Breite = 3,4 mm.

Holotypus ♀ (CSV): Nepal: Kathmandu Tal, Jamajok, 18.-19.V.1993, I. & R. Schimmel.

L. caeruleus steht in enger verwandtschaftlicher Beziehung zu *L. punctatus*, unterscheidet sich jedoch deutlich von dieser Art durch Proportionen, Struktur des Pronotums und kobaltblaue Beschuppung der Epidermis.

Etymologie: Benannt nach der kobaltblauen Farbe der Schuppen der Epidermis.

2.3 Tribus Elaterini LEACH, 1815

2.3.1 Genus *Aphanobius* ESCHSCHOLTZ, 1829

Aphanobius ESCHSCHOLTZ, 1829, in THON, Ent. Arch. 2 (1): 33.

Aphanobius riesei n. sp. (Abb. 3)

♂. Schwarz, Beingelenke, Tarsen und Klauen sowie Fühlergliederapexa bräunlich, Behaarung gelblich, dicht, kurz, borstig und anliegend. Fühler Hinterwinkel des Pronotums um ein Glied nicht erreichend.

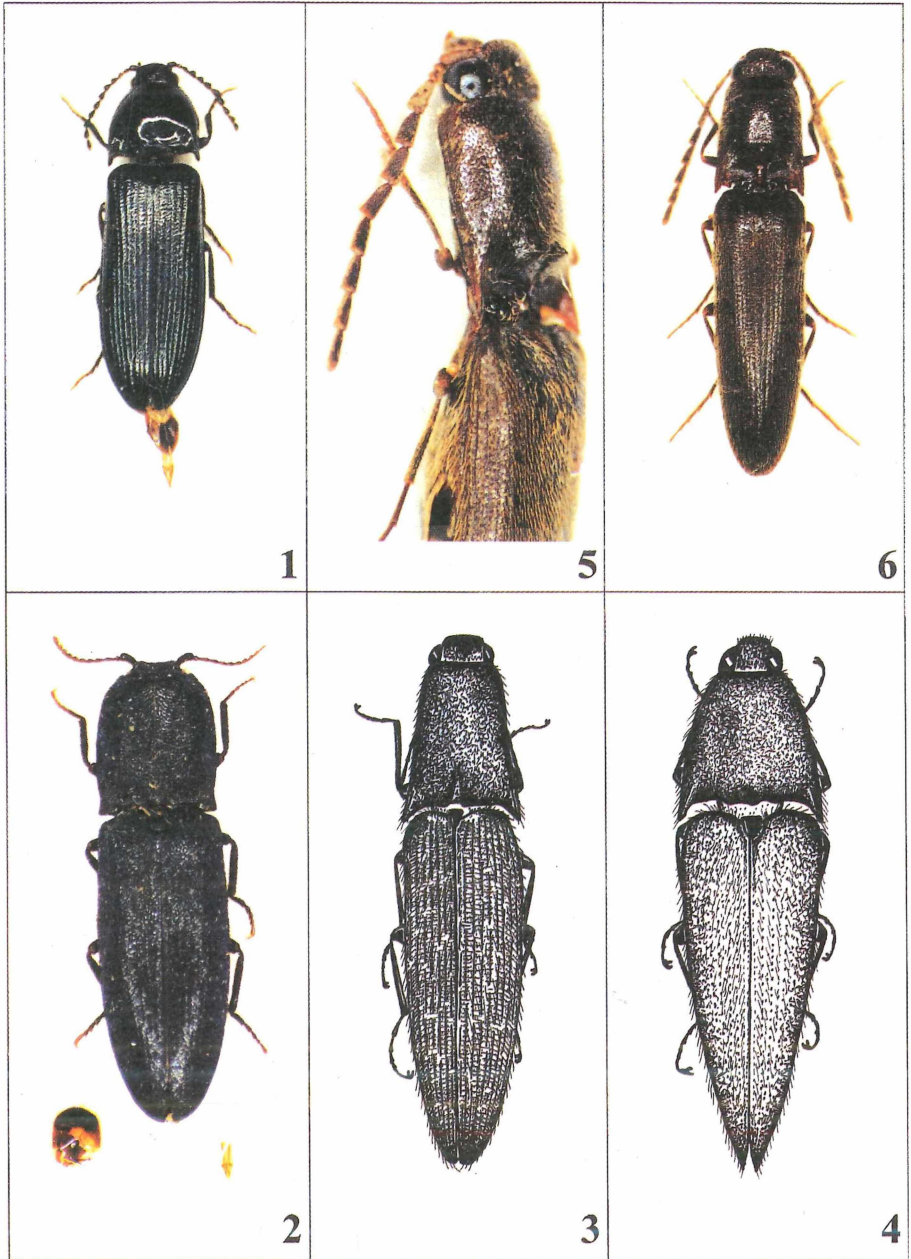


Abb. 1–6: Habitus von 1. *Ampedus altiusculus* n. sp., 2. *Lacon caeruleus* n. sp., 3. *Aphanobius riesei* n. sp., 4. *Elater cinnamomeus* n. sp., 5. *Acumenator* n. gen., 6. *Acumenator catei* n. sp.

SCHIMMEL: Neue und wenig bekannte Elateriden sowie eine neue Gattung,
Acumenator n. gen., aus Südostasien (Insecta: Coleoptera, Elateridae)

Kopf mit genabelter, dichter Punktur, Stirn basal flach, Vorderrand zum Clypeus und von diesem getrennt, Behaarung zentral gescheitelt. Zweites Fühlrglied kurz und verdickt, drittes wenig länger, apikal wenig erweitert, folgende Glieder apikal stark erweitert.

Pronotum über Medialebene wesentlich länger als über Hinterwinkel breit, flach, subparallel, mit breiter, dreieckiger, basaler Furche; Punktur des Halsschildes dicht und genabelt, Punkte rundlich, Zwischenräume wesentlich kleiner als Punktdurchmesser und matt. Hinterwinkel des Pronotums divergierend, Kiele erhaben.

Elytren keilförmig und langgestreckt, Apex konkav, innen mit kleinem Dörnchen. Punktur der Flügeldecken fein, Zwischenräume chagriniert und ebenfalls stark punktiert aber glänzend.

Pro-, Meso- und Metathorax mit dichter, genabelter Punktur und kurzer, anliegender Behaarung.

Beine robust, Tarsenglieder zum Klauenglied an Länge abnehmend.

Aedoeagus mit basal verrundetem, apikal abgesetztem, spitzen Medianlobus, Parameren lateral spitz, apikal gerade.

Länge = 20,3 mm, Breite = 4,4 mm.

Holotypus ♂ (CSV): Indien: Mysore, Shimoga Distr., Agumbe Gwant, 2000 ft., V.1995. Paratypen 6 ♂ ♂: Gleiche Daten wie Holotypus (CRG, CSV).

A. riesei steht in enger verwandtschaftlicher Beziehung zu *A. melanurus*, unterscheidet sich jedoch deutlich von dieser Art durch Struktur des Pronotums und Aedoeagus.

Etymologie: Benannt nach Herrn S. Riese, Genova.

2.3.2 Genus *Elater* LINNAEUS, 1758

Elater LINNAEUS, 1758, Syst. naturae. 10. ed., 1, Holminae: 404.

Elater cinnamomeus n. sp. (Abb. 4)

♂. Schwarz, Fühler rötlich, Behaarung zimtfarben, äußerst dicht, kurz, borstig und anliegend. Fühler Hinterwinkel des Pronotums um ein Glied nicht erreichend.

Kopf mit genabelter, dichter Punktur, Stirn basal flach, Vorderrand zum Clypeus, Behaarung zentral gescheitelt. Zweites Fühlrglied kurz und verdickt, drittes dreieckig, apikal erweitert, folgende Glieder apikal gekämmt.

Pronotum über Medialebene kürzer als über Hinterwinkel breit, basal gewölbt, subparallel, ohne Furche; Punktur des Halsschildes dicht und genabelt, Punkte rundlich, Zwischenräume wesentlich kleiner als Punktdurchmesser und glänzend. Hinterwinkel des Pronotums gerade, nicht divergierend, Kiele erhaben.

Elytren keilförmig und langgestreckt, Apex bedornt. Punktur der Flügeldecken fein, Zwischenräume chagriniert und ebenfalls stark punktiert aber glänzend.

Pro-, Meso- und Metathorax mit dichter, genabelter Punktur und kurzer, anliegender Behaarung.

Beine robust, Tarsenglieder zum Klauenglied an Länge abnehmend.

Aedoeagus mit gleichmäßigem, apikal spitzem Medianlobus, Parameren lateral verrundet und mit langen Haarborsten besetzt, Apex innen abgesetzt.

Länge = 27,1 mm, Breite = 7,3 mm.

Holotypus ♂ (CCW): Myanmar (Burma): Tenasserim, 30.V.1994, S. Steinke. Paratypen 2 ♂ ♂, 1 ♀: Gleiche Daten wie Holotypus, 2 Ex. (CCW, CSV); gleicher Fundort, 23.VI.1995, 1 Ex. (CSV), S. Steinke.

E. cinnamomeus steht in enger verwandtschaftlicher Beziehung zu *E. brunneus*, unterscheidet sich jedoch deutlich von dieser Art durch Behaarung, Proportionen und Aedoeagus.

Etymologie: Benannt nach der Farbe der Behaarung.

2.4 Tribus Megapenthini GURJEVA, 1973

2.4.1 Genus *Acumenator* n. gen.

Typusart: *Acumenator catei* n. sp.

Länge = 12,3 mm, Breite = 2,5 mm. Kastanienbraun; Behaarung goldgelb, borstig, kurz und anliegend. Frons apikal wulstig verdickt, Clypeus von Nasalraum getrennt; Stirn zentral deutlich gewölbt. Fühler schlank, einzelne Glieder apikal erweitert, zweites und drittes Glied kurz und knopfförmig, viertes Glied länger als diese beiden zusammen und wie folgende geformt. Pronotum (Abb. 5) walzenförmig, subparallel, zentral gewölbt, über Mediallinie länger als über Mitte breit; Hinterwinkel mit je zwei separaten Kielen, äußerer Kiel länger, ein viertel Halsschildlänge erreichend; basaler Pronotumabsturz steil und gefurcht, dorsal in zwei höckerartige Spitzen ausgezogen; Punktur dicht, Punktzwischenräume kleiner als Punktdurchmesser. Elytren keilförmig, mit dicht punktierten Streifen, raspelig strukturierten und chagrinierten Zwischenräumen. Hinterhüften proximal erweitert, distal verschmälert. Beine robust, Tarsen zum Klauenglied an Länge abnehmend, einfach, ohne Lamellen oder Läppchen.

Die Arten der neuen Gattung, *Acumenator* n. gen., stehen in enger verwandtschaftlicher Beziehung zu denen der *Ectamenogonus*- und *Xanthopenthes*-Gruppen, unterscheiden sich von diesen jedoch durch abweichende Fühlerbildung (*Xanthopenthes*) und basale Ausbildungen des Pronotums (*Xanthopenthes* und *Ectamenogonus*). Von den Arten der Gattung *Claudelater* (COBOS, 1970), mit ebenfalls ausgeprägten Basalhöcker des Pronotums, sind sie besonders durch die abwärts gebogene Stirn und das verkürzte dritte Fühlerglied und das walzenförmige Pronotum unterschieden. *Claudelater*-Arten sind derzeit von den Fernando Poo-Inseln und von der Elfenbein-Küste bekannt.

Etymologie: Benannt nach den auffälligen, höckerartigen Spitzen der Pronotumbasis.

Acumenator catei n. sp. (Abb. 6)

♂. Kastanienbraun, Schenkelbeugen und Halsschildhinterwinkel rötlich braun, Behaarung goldgelb, äußerst fein, kurz und anliegend. Fühler Hinterwinkel des Pronotums um ein Glied überragend.

Kopf mit einfacher, dichter Punktur, Stirn basal gewölbt, Vorderrand gehoben und verrundet. Zweites und drittes Fühlerglied kurz und verdickt, viertes Glied von gleicher Länge und Gestalt wie folgende Glieder.

Pronotum über Medialebene erheblich länger als über Hinterwinkel breit, apikal gewölbt, subparallel, Basis mit tiefer Furche; Basalspitzen höckerartig gewölbt; Punktur des Halsschildes dicht und einfach, Punkte rundlich, Zwischenräume kleiner als Punktdurchmesser, dicht chagriniert und matt. Hinterwinkel des Pronotums gerade, kaum merklich divergierend, Kiele deutlich separiert und gerade.

Elytren keilförmig und langgestreckt, Apex verrundet, nicht ausgeschnitten. Punktur der Flügeldecken grob, Zwischenräume chagriniert und ebenfalls stark punktiert.

Pro-, Meso- und Metathorax mit dichter, einfacher Punktur und kurzer, anliegender Behaarung.

Beine robust, Tarsen zum Klauenglied an Länge abnehmend, einfach, ohne Lamellen oder Läppchen.

Aedoeagus mit gleichmäßigem, apikal spitzem Medianlobus, Lateralspitzen der Parameren häkchenartig, Parameren selbst löffelartig, lateral verrundet.

Länge = 12,3 mm, Breite = 2,5 mm.

Holotypus ♂ (CCW): Malaysia: Sabah, Kundasang, 1500 m, 4.-8.IX.1994, C.L. Li. Paratypen 2♂♂, 2♀♀: Gleiche Daten wie Holotypus, 1 Ex. (CSV); 50 km östlich Kota Kinabalu, Crocker Berge, Gunung Emas, 16.-27.IV.1993, 2 Ex. (CCW, CSV), I. Jenis; gleicher Fundort, 5.-21.V.1995, 1 Ex. (CCW), J. Stelarczyk.

SCHIMMEL: Neue und wenig bekannte Elateriden sowie eine neue Gattung,
Acumenator n. gen., aus Südostasien (Insecta: Coleoptera, Elateridae)

A. catei steht in enger verwandtschaftlicher Beziehung zu *A. preussi*, unterscheidet sich jedoch deutlich von dieser Art durch Ausbildung der Basalhöcker des Pronotums, Größe und Aedoeagus.

Etymologie: Benannt nach meinem lieben Freund und Kollegen, Herrn P. Cate, Wien.

Acumenator hayekae n. sp.

♂. Kastanienbraun, Fühler und Beine rötlich braun, Behaarung goldgelb, äußerst fein, kurz und anliegend. Fühler Hinterwinkel des Pronotums um zwei Glieder überragend.

Kopf mit genabelter, dichter Punktur, Stirn basal gewölbt, Vorderrand gehoben und verrundet. Zweites und drittes Fühlerglied kurz und verdickt, viertes Glied wenig länger als folgende Glieder und von gleicher Gestalt.

Pronotum über Medialebene länger als über Hinterwinkel breit, apikal und basal gewölbt, subparallel, Basis mit kurzer, tiefer Furche; Basalspitzen höckerartig aber weniger gewölbt als bei *A. catei* und *A. preussi*; Punktur des Halsschildes dicht und genabelt, Punkte rundlich, Zwischenräume so groß wie Punktdurchmesser, chagriniert und matt. Hinterwinkel des Pronotums gerade, nicht divergierend, Kiele deutlich separiert und gerade.

Elytren keilförmig und langgestreckt, Apex verrundet, nicht ausgeschnitten. Punktur der Flügeldecken grob, Zwischenräume chagriniert und ebenfalls stark punktiert.

Pro-, Meso- und Metathorax mit dichter, einfacher Punktur und kurzer, anliegender Behaarung.

Beine robust, Tarsen zum Klauenglied an Länge abnehmend, einfach, ohne Lamellen oder Läppchen.

Aedoeagus mit gleichmäßigem, apikal spitzem Medianlobus, Lateralspitzen der Parameren häkchenartig, Parameren selbst konvex, apikal verrundet.

Länge = 11,6 mm, Breite = 2,8 mm.

Holotypus ♂ (BMNH): Malaysia: Perak, Gunong Kledang, XI.1916, BM, 1955-354.

Paratypus ♂: Malaysia: Selangor, Bukit Kutu, IV.1915, BM, 1955-354 (CSV).

A. hayekae steht in enger verwandtschaftlicher Beziehung zu *A. catei*, unterscheidet sich jedoch deutlich von dieser Art durch Proportionen, kürzeren, genabelt punktierten Halsschild, längere Fühler, flachere Basalhöcker und Aedoeagus.

Etymologie: Benannt nach Frau Dr. C.M.F. von Hayek, London.

Acumenator preussi n. sp. (Abb. 7)

♂. Kastanienbraun, Fühler und Beine rötlich, Behaarung goldgelb, äußerst fein, kurz und anliegend. Fühler Hinterwinkel des Pronotums um zwei Glieder überragend.

Kopf mit einfacher, dichter Punktur, Stirn basal gewölbt, Vorderrand gehoben und verrundet. Zweites und drittes Fühlerglied kurz und verdickt, viertes Glied wenig länger als folgende und von gleicher Gestalt.

Pronotum über Medialebene wenig länger als über Hinterwinkel breit, apikal gewölbt, subparallel, Hinterwinkel basal niedergedrückt, Basis mit flacher kurzer Mulde; Basalspitzen wenig gewölbt, nur rippenartig aber deutlich; Punktur des Halsschildes dicht und genabelt, Punkte rundlich, Zwischenräume kleiner als Punktdurchmesser und glänzend; Hinterwinkel des Pronotums gerade, kaum merklich divergierend, Kiele deutlich separiert und gerade.

Elytren keilförmig und langgestreckt, Apex verrundet, nicht ausgeschnitten. Punktur der Flügeldecken grob, Zwischenräume chagriniert und ebenfalls stark punktiert.

Pro-, Meso- und Metathorax mit dichter, einfacher Punktur und kurzer, anliegender Behaarung.

Beine robust, Tarsen zum Klauenglied an Länge abnehmend, einfach, ohne Lamellen oder Läppchen.

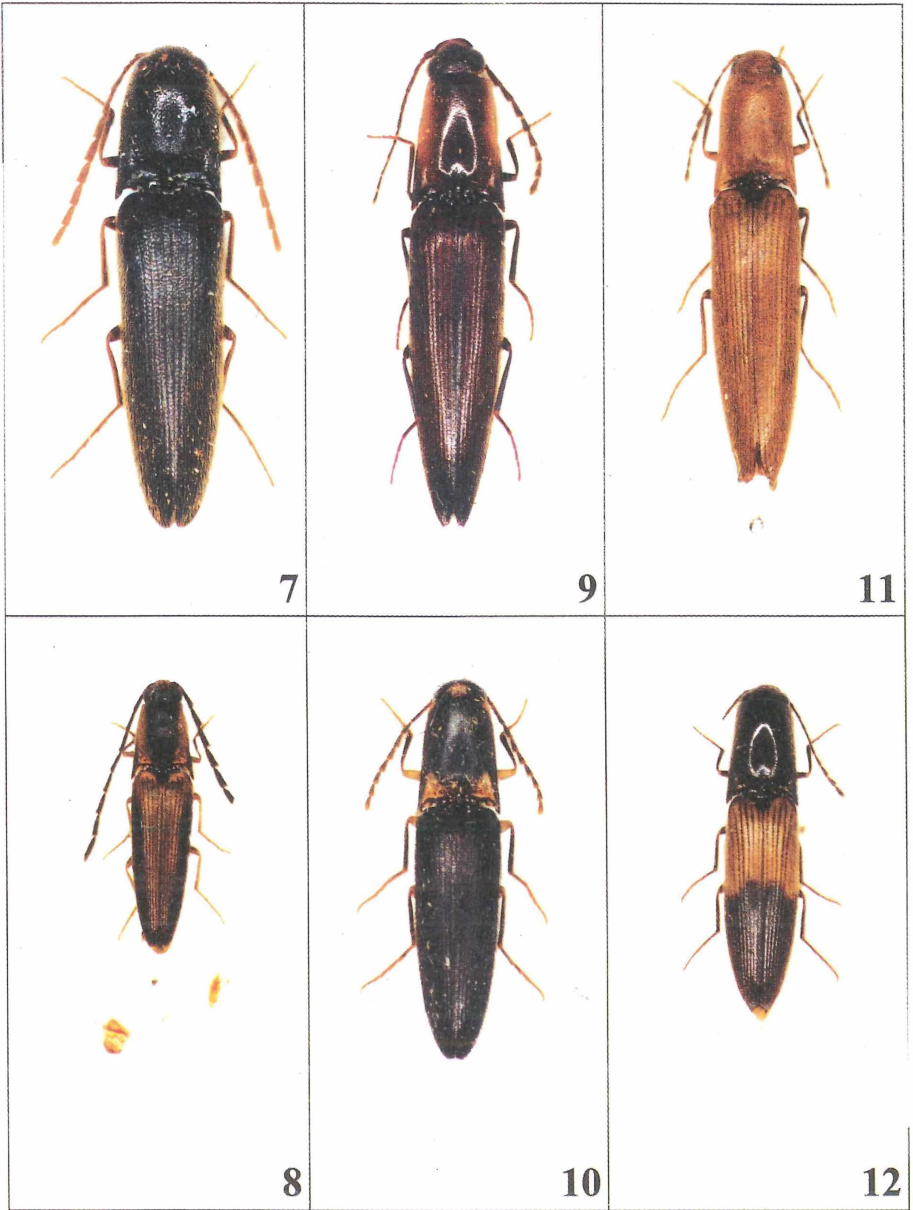


Abb. 7–12: Habitus von 7. *Acumenator preussi* n. sp., 8. *Ectamenogonus ingridae* n. sp., 9. *Procrærus auricollis* n. sp., 10. *Procrærus flavoapicatus* n. sp., 11. *Procrærus flavocorpusculus* n. sp., 12. *Procrærus foveatus* n. sp.

SCHIMMEL: Neue und wenig bekannte Elateriden sowie eine neue Gattung,
Acumenator n. gen., aus Südostasien (Insecta: Coleoptera, Elateridae)

Aedoeagus mit gleichmäßig, sich apikal verjüngendem Medianlobus, Lateralspitzen der Parameren häkchenartig, Parameren selbst löffelartig, lateral verrundet.

Länge = 13,5 mm, Breite = 2,9 mm.

Holotypus ♂ (CCW): Süd Vietnam: 12 km nördlich von Dalat – Lang Biang, 1580-1750 m, 17.-21.V.1995, Pacholatko & Dembicky. Paratypus ♂: Gleiche Daten wie Holotypus (CSV).

A. preussi steht in enger verwandtschaftlicher Beziehung zu *A. catei*, unterscheidet sich jedoch deutlich von dieser Art durch Färbung, Fühler, Basalhöcker des Pronotums, Größe und Aedoeagus.

Etymologie: Benannt nach Herrn Prof. Dr. G. Preuss, Annweiler am Trifels.

2.4.2 Genus *Ectamenogonus* BUYSSON, 1893

Ectamenogonus BUYSSON, 1893, Faune Gallo-Rhénane, Col., tom. V, (Elateridae): 314.

Ectamenogonus ingridae n. sp. (Abb. 8)

♂. Gelblich braun, Elytren lateral, Pronotum basal und an Hinterwinkeln schwarzbraun, Beine gelb, Fühler rötlich. Behaarung goldgelb, äußerst fein, kurz und anliegend. Fühler schlank, Hinterwinkel des Pronotums um vier Glieder überragend.

Kopf mit genabelter, dichter Punktur, Stirn basal gewölbt, Vorderrand zentral gehoben und verrundet. Zweites und drittes Fühlerglied kurz und verdickt, viertes Glied so lang wie jedes folgende und von gleicher Gestalt.

Pronotum über Medialebene länger als über Hinterwinkel breit, apikal gewölbt, basal flach, trapezförmig, ohne Furche. Punktur des Halsschildes dicht und einfach, Punkte rundlich, Zwischenräume kleiner als Punktdurchmesser, äußerst dicht chagriniert und matt. Hinterwinkel des Pronotums gerade, kaum merklich divergierend und mit je zwei robusten Kielen. Behaarung zur Basis, kurz und fein.

Elytren keilförmig und langgestreckt, flach, Scutellarbereich niedergedrückt, Apex ausgeschnitten, Apikaldorne gleichlang. Flügeldeckenpunktur fein, Zwischenräume dicht chagriniert und fein punktiert.

Pro-, Meso- und Metathorax mit dichter, einfacher Punktur und kurzer, anliegender Behaarung.

Beine robust, Tarsen zum Klauenglied an Länge abnehmend, einfach, ohne Lamellen oder Lappchen.

Aedoeagus mit kurzem, verdicktem, apikal spitzem Medianlobus, Parameren mit häkchenartigen Lateralspitzen, zum Apex gerade.

Länge = 7,3 mm, Breite = 1,7 mm.

Holotypus ♂ (NHMW): Malaysia: Sabah, 50 km östlich Kota Kinabalu, Crocker Berge, Gunung Emas, 16.-27.IV.1993, I. Jenis. Paratypen 3 ♂♂, 2 ♀♀: Gleiche Daten wie Holotypus (CSV, NHMW).

E. ingridae steht in enger verwandtschaftlicher Beziehung zu *E. montandoni*, unterscheidet sich jedoch deutlich von dieser Art durch Proportionen, Färbung, und Form und Länge der Fühler.

Etymologie: Benannt nach meiner lieben Frau, Ingrid Schimmel, Vinningen.

2.4.3 Genus *Prokraerus* REITTER, 1905

Prokraerus REITTER, 1905, Best. Tab., 56: 11.

Prokraerus auricollis n. sp. (Abb. 9)

♂. Rötlich braun, Kopf, Schienen und Schenkel schwarzbraun, Pronotum lateral gelb. Behaarung goldgelb, äußerst fein, kurz und anliegend. Fühler Hinterwinkel des Pronotums um zwei Glieder überragend.

SCHIMMEL: Neue und wenig bekannte Elateriden sowie eine neue Gattung,
Acumenator n. gen., aus Südostasien (Insecta: Coleoptera, Elateridae)

Kopf mit einfacher, dichter Punktur, Stirn basal gewölbt, Vorderrand stark gehoben und verrundet. Zweites Fühlerglied kurz und knopfförmig, drittes Glied halbe Länge der folgenden und von gleicher Gestalt, viertes bis elftes Glied lang und schlank, apikal wenig erweitert.

Pronotum über Medialebene erheblich länger als über Hinterwinkel breit, zentral gewölbt, subparallel, Scheibe mit tiefer, basaler Furche. Punktur des Halsschildes dicht und einfach, Punkte mitunter rautenförmig, Zwischenräume kleiner als Punktdurchmesser, dicht chagriniert und glänzend. Hinterwinkel des Pronotums divergierend.

Elytren keilförmig und langgestreckt, Apex ausgeschnitten, Lateralhorn erheblich länger als inneres Dörnchen. Punktur der Flügeldecken fein, Zwischenräume chagriniert und ebenfalls stark punktiert.

Pro-, Meso- und Metathorax mit dichter, einfacher Punktur und kurzer, anliegender Behaarung.

Beine robust, Tarsen zum Klauenglied an Länge abnehmend, einfach, ohne Lamellen oder Läppchen.

Aedoeagus mit subparallelem Medianlobus, Lateralspitzen der Parameren verrundet häkchenartig, Parameren apikal spitz.

Länge = 10,4 mm, Breite = 2,1 mm.

Holotypus ♂ (CPG): Malaysia: Sabah, Kinabalu, Mempening Trail, 1.IV.1983, 1650 m, S. Forestiero. Paratypen 1♂, 3♀: Sabah, Kinabalu, Kiau Gap, 31.III.-3.IV.1983, 1750 m, 1 Ex. (CSV), S. Forestiero; Borneo: Gunung Emas, V.1983, 2 Ex. (CSV, CSB), M. Strba; Sabah, 50 km östlich Kota Kinabalu, Crocker Berge, Gunung Emas, 16.-27.IV.1993, 1 Ex. (NHMW), I. Jenis.

P. auricollis steht in enger verwandtschaftlicher Beziehung zu *P. fruhstorferi*, unterscheidet sich jedoch deutlich von dieser Art durch Färbung, Fühler und Aedoeagus.

Etymologie: Benannt nach der Färbung des Pronotums.

Procrærus flavoapicatus n. sp. (Abb. 10)

♂. Schwarzbraun, Elytren rötlich schwarzbraun, Halsschildhinterwinkel und -vorderen gelb, erste drei Fühlerglieder rötlich, folgende schwarzbraun. Behaarung goldgelb, äußerst fein, kurz und anliegend. Fühler Hinterwinkel des Pronotums gerade erreichend.

Kopf mit genabelter, wenig dichter Punktur, Stirn basal gewölbt, Vorderrand gehoben und verrundet. Zweites und drittes Fühlerglied kurz und verdickt, viertes Glied merklich länger als folgende und von gleicher Gestalt.

Pronotum über Medialebene erheblich länger als über Hinterwinkel breit, apikal gewölbt, subparallel, Scheibe mit tiefer, basaler Furche. Punktur des Halsschildes dicht und einfach, Punkte rautenförmig, Zwischenräume kleiner als Punktdurchmesser, dicht chagriniert und matt. Hinterwinkel des Pronotums gerade, kaum merklich divergierend.

Elytren keilförmig und langgestreckt, Apex verrundet, nicht ausgeschnitten. Punktur der Flügeldecken grob, Zwischenräume chagriniert und ebenfalls stark punktiert.

Pro-, Meso- und Metathorax mit dichter, einfacher Punktur und kurzer, anliegender Behaarung.

Beine robust, Tarsen zum Klauenglied an Länge abnehmend, einfach, ohne Lamellen oder Läppchen.

Aedoeagus mit apikal verdicktem Medianlobus, Lateralspitzen der Parameren häkchenartig, Parameren lateral verrundet.

Länge = 10,1 mm, Breite = 2,2 mm.

Holotypus ♂ (CCW): Laos: Phu Soai Dao, 13.V.1994, S. Steinke. Paratypen 12♂♂, 7♀: Gleiche Daten wie Holotypus, 10 Ex. (CCW, CSV, PMND); gleicher Fundort, 5.V.1994, 3 Ex. (CCW, CSV); gleicher Fundort, 19.V.1994, 5 Ex. (CCW, CSV); gleicher Fundort, 29.IV.1994, 1 Ex. (CCW).

SCHIMMEL: Neue und wenig bekannte Elateriden sowie eine neue Gattung,
Acumenator n. gen., aus Südostasien (Insecta: Coleoptera, Elateridae)

P. flavoapicatus steht in enger verwandtschaftlicher Beziehung zu *P. singularis*, unterscheidet sich jedoch deutlich von dieser Art durch Färbung, Fühler und Aedoeagus.
Etymologie: Benannt nach den gelben Hinterwinkeln des Pronotums.

Prokraerus flavocorpusculus n. sp. (Abb. 11)

♂. Gelb, Scutellum, Schienen und Fühlerglieder schwarzbraun, Behaarung goldgelb, äußerst fein, kurz und anliegend. Fühler Hinterwinkel des Pronotums um ein Glied überragend.

Kopf mit genabelter, wenig dichter Punktur, Stirn basal gewölbt, Vorderrand gehoben und verrundet. Zweites Fühlerglied kurz und verdickt, drittes lang und schlank, viertes Glied merklich länger als folgende und von gleicher Gestalt.

Pronotum über Medialebene erheblich länger als über Hinterwinkel breit, apikal verflacht, subparallel, Scheibe ohne jeden Ansatz einer Furche. Punktur des Halsschildes weitläufig und einfach, Punkte rautenförmig, Zwischenräume wesentlich größer als Punktdurchmesser, dicht chagriniert und matt. Hinterwinkel des Pronotums deutlich divergierend.

Elytren keilförmig und langgestreckt, Apex ausgeschnitten. Punktur der Flügeldecken grob, Zwischenräume chagriniert und ebenfalls stark punktiert.

Pro-, Meso- und Metathorax mit dichter, einfacher Punktur und kurzer, anliegender Behaarung.

Beine robust, Tarsen zum Klauenglied an Länge abnehmend, einfach, ohne Lamellen oder Läppchen.

Aedoeagus mit gleichmäßig dickem Medianlobus, Lateralspitzen der Parameren häkchenartig, Parameren lateral kaum verrundet.

Länge = 11,4 mm, Breite = 2,1 mm.

Holotypus ♂ (NHMW): Malaysia: Sabah, 50 km E Kota Kinabalu, Crocker Berge, Gunung Emas, 16.-27.IV.1993, I. Jenis. Paratypen 10♂♂, 12♀♀: Gleiche Daten wie Holotypus, 2 Ex. (NHMW); gleicher Fundort, 16.-21.V.1995, 20 Ex. (CCW, CSV, PMND), I. Jenis.

P. flavocorpusculus steht in enger verwandtschaftlicher Beziehung zu *P. singularis*, unterscheidet sich jedoch deutlich von dieser Art durch Färbung, Fühler und Aedoeagus.

Etymologie: Benannt nach dem gelben „Körperchen“ der neuen Art.

Prokraerus foveatus n. sp. (Abb. 12)

♂. Schwarzbraun, Pronotum, Fühler und Beine rötlich schwarzbraun, basale Elytrenhälfte gelb. Behaarung goldgelb, äußerst fein, kurz und anliegend. Fühler Hinterwinkel des Pronotums gerade erreichend.

Kopf mit genabelter, wenig dichter Punktur, Stirn basal stark gewölbt, Vorderrand gehoben und verrundet. Zweites Fühlerglied kurz und verdickt, drittes Glied wenig länger und schlank, viertes Glied von gleicher Gestalt und Länge wie folgende Glieder.

Pronotum über Medialebene deutlich länger als über Hinterwinkel breit, apikal gewölbt, subparallel, Scheibe mit tiefer, bis Scheibenmitte erkennbarer Furche. Punktur des Halsschildes dicht und einfach, Punkte rautenförmig, Zwischenräume wenig kleiner als Punktdurchmesser, chagriniert aber glänzend. Hinterwinkel des Pronotums gerade, nicht divergierend.

Elytren keilförmig und langgestreckt, Apex ausgeschnitten. Punktur der Flügeldecken grob, Zwischenräume chagriniert und ebenfalls stark punktiert.

Pro-, Meso- und Metathorax mit dichter, einfacher Punktur und kurzer, anliegender Behaarung.

Beine robust, Tarsen zum Klauenglied an Länge abnehmend, einfach, ohne Lamellen oder Läppchen.

SCHIMMEL: Neue und wenig bekannte Elateriden sowie eine neue Gattung,
Acumenator n. gen., aus Südostasien (Insecta: Coleoptera, Elateridae)

Aedoeagus mit dünnem, apikal spitzem Medianlobus, Lateralspitzen der Parameren stumpf.

Länge = 9,0 mm, Breite = 2,0 mm.

Holotypus ♂ (CCW): Brunei: Temburong, Belalong Reservat, 100 m, 2.-8.V.1995, Heiss. Paratypus ♀: Borneo: Sabah, Crocker Berge, Gunung Emas, 6.-21.V.1995, (CSV), I. Jenis.

P. foveatus steht in enger verwandtschaftlicher Beziehung zu *P. singularis*, unterscheidet sich jedoch deutlich von dieser Art durch kleineren Körper, Färbung, Fühlerbildung und Aedoeagus.

Etymologie: Benannt nach der tiefen Halsschildfurche des Tieres.

Prokraerus jurciceki n. sp. (Abb. 13)

♂. Schwarzbraun, Beine, Fühler und Basalfleck der Elytren gelblich. Fühler Hinterwinkel des Halsschildes erreichend. Behaarung gelblich, fein, kurz, anliegend, auf Pronotumscheibe zum Apex, sonst zur Basis, auf Elytren zum Apex.

Kopf über Stirn etwas gewölbt, Vorderrand zum Clypeus geneigt. Punktur dicht und genabelt, Zwischenräume chagriniert, nicht glänzend. Zweites und drittes Fühlerglied knopfförmig, folgende zum Apex dreieckig erweitert und schlank.

Pronotum gewölbt, subparallel, lang, Hinterwinkel nicht divergierend, mit äußerst dichter, genabelter, zentral ozellierter Punktur, Zwischenräume auf schmale Runzeln reduziert. Behaarung fein, kurz und anliegend. Hinterwinkel des Halsschildes robust aber kurz, basales Sechstel gerade erreichend und nahe dem Seitenrand. Halsschild mit kurzer, tiefer, basaler Mittelfurche.

Elytren so breit wie Basis des Pronotums, keilförmig, apikal sanft verengt, Spitze verundet. Flügeldecken mit grober, dichter Punktur, Zwischenräume nicht chagriniert, stark glänzend, Behaarung zum Apex und anliegend. Schulter mit gelblichen Humeraflecken.

Pro-, Meso- und Metathorax dicht genabelt punktiert und anliegend kurz behaart.

Beine robust, mit kurzen Haarborsten, Tarsenglieder zum Klauenglied an Länge abnehmend.

Aedoeagus mit hakenartigen Lateralspitzen der Parameren, diese zum Apex gebogen, zur Basis stark eingezogen, Penis subparallel, apikal verjüngt.

Länge = 9,1 mm, Breite = 2,4 mm.

Holotypus ♂ (CCW): Vietnam: 52 km südwestlich von Lang Son, Cuc Phuong, 370 m, 27.IV.-6.V.1996, Pacholatko & Dembicky. Paratypen 6♂♂, 3♀: Gleiche Daten wie Holotypus (CCW, CSV).

P. jurciceki steht in enger verwandtschaftlicher Beziehung zu *P. clausi*, unterscheidet sich jedoch von dieser Art durch kleineren Körper, kürzere Fühler, Farbe der Behaarung, und nicht divergierende Hinterwinkel des Pronotums.

Etymologie: Benannt nach meinem lieben Freund und Kollegen, Herrn Dr. J. Jurcicek, Prag.

Prokraerus rubricatus n. sp. (Abb. 14)

♀. Rötlich braun, zweiter bis fünfter Elytrenstreifen schwarz. Behaarung goldgelb, äußerst fein, kurz und anliegend. Fühler Hinterwinkel des Pronotums um ein Glied nicht erreichend.

Kopf mit genabelter, wenig dichter Punktur, Stirn basal stark gewölbt, Vorderrand gehoben und verrundet. Zweites Fühlerglied kurz und verdickt, drittes Glied wenig länger und schlank, viertes Glied von gleicher Gestalt wie folgende Glieder und länger als diese.

Pronotum über Medialebene deutlich länger als über Hinterwinkel breit, apikal gewölbt, subparallel, Scheibe ohne jeden Ansatz einer Furche. Punktur des Halsschildes

SCHIMMEL: Neue und wenig bekannte Elateriden sowie eine neue Gattung,
Acumenator n. gen., aus Südostasien (Insecta: Coleoptera, Elateridae)

dicht und einfach, Punkte rautenförmig, Zwischenräume kleiner als Punktdurchmesser, chagriniert und matt. Hinterwinkel des Pronotums deutlich divergierend.

Elytren keilförmig und langgestreckt, Apex ausgeschnitten. Punktur der Flügeldecken grob, Zwischenräume chagriniert und ebenfalls stark punktiert.

Pro-, Meso- und Metathorax mit dichter, einfacher Punktur und kurzer, anliegender Behaarung.

Beine robust, Tarsen zum Klauenglied an Länge abnehmend, einfach, ohne Lamellen oder Läppchen.

Länge = 7,8 mm, Breite = 1,5 mm.

Holotypus ♀ (NHMW): Borneo: Sabah, Crocker Berge, Gunung Emas, 16.-27.IV.1993, I. Jenis. Paratypen 7 ♀ ♀: Gleicher Fundort, 3 Ex. (CCW, CSV), 6.-21.V.1995, I. Jenis; Gleiche Daten wie Holotypus, 2 Ex. (NHMW, CSV), I. Jenis; 15.-27.IV.1993, 1 Ex. (CCW), Jenis & Strba.

P. rubricatus steht in enger verwandtschaftlicher Beziehung zu *P. chapensis*, unterscheidet sich jedoch deutlich von dieser Art durch kleineren Körper und Fühlerbildung.

Etymologie: Benannt nach der Färbung des Tieres.

Procaerus rufus n. sp. (Abb. 15)

♂. Rötlich, Elytren rötlich braun, Halsschildbasis, Fühler und Kopf schwarz. Behaarung goldgelb, äußerst fein, kurz und anliegend. Fühler Hinterwinkel des Pronotums um zwei Glieder überragend.

Kopf mit genabelter, wenig dichter Punktur, Stirn basal stark gewölbt, Vorderrand gehoben und verrundet. Zweites und drittes Fühlerglied kurz und verdickt, viertes Glied von gleicher Gestalt wie folgende Glieder und ebenso lang.

Pronotum über Medialebene deutlich länger als über Hinterwinkel breit, apikal stark gewölbt, subparallel, Scheibe mit kurzer basaler Furche. Punktur des Halsschildes weitläufig und flach, einfach, nicht genabelt, Punkte rautenförmig, Zwischenräume so groß wie Punktdurchmesser, chagriniert und matt. Hinterwinkel des Pronotums gerade, nicht divergierend.

Elytren keilförmig und langgestreckt, Apex ausgeschnitten. Punktur der Flügeldecken grob, Zwischenräume chagriniert und ebenfalls stark punktiert.

Pro-, Meso- und Metathorax mit dichter, einfacher Punktur und kurzer, anliegender Behaarung.

Beine robust, Tarsen zum Klauenglied an Länge abnehmend, einfach, ohne Lamellen oder Läppchen.

Aedoeagus mit geradem, apikal wenig verdicktem Medianlobus; Lateralspitzen der Parameren stumpf, Parameren lateral gebogen.

Länge = 10,0 mm, Breite = 2,1 mm.

Holotypus ♂ (CCW): Süd Vietnam: 12 km nördlich von Dalat – Lang Biang, 1580-1750 m, 17.-21.V.1995, Pacholatko & Dembicky. Paratypen 3 ♂ ♂, 4 ♀ ♀: Gleiche Daten wie Holotypus (CCW, CSV).

P. rufus steht in enger verwandtschaftlicher Beziehung zu *P. rubricatus*, unterscheidet sich jedoch deutlich von dieser Art durch größeren Körper, Färbung und Fühlerbildung.

Etymologie: Benannt nach der Färbung des Tieres.

Procaerus siniaevi n. sp. (Abb. 16)

♀. Rötlich braun, Pronotum und Elytren schwarz, Beine und basaler Humeralfleck der Elytren gelb, erste drei Fühlerglieder rötlich. Behaarung goldgelb, äußerst fein, kurz und anliegend. Fühler Hinterwinkel des Pronotums um zwei Glieder nicht erreichend.

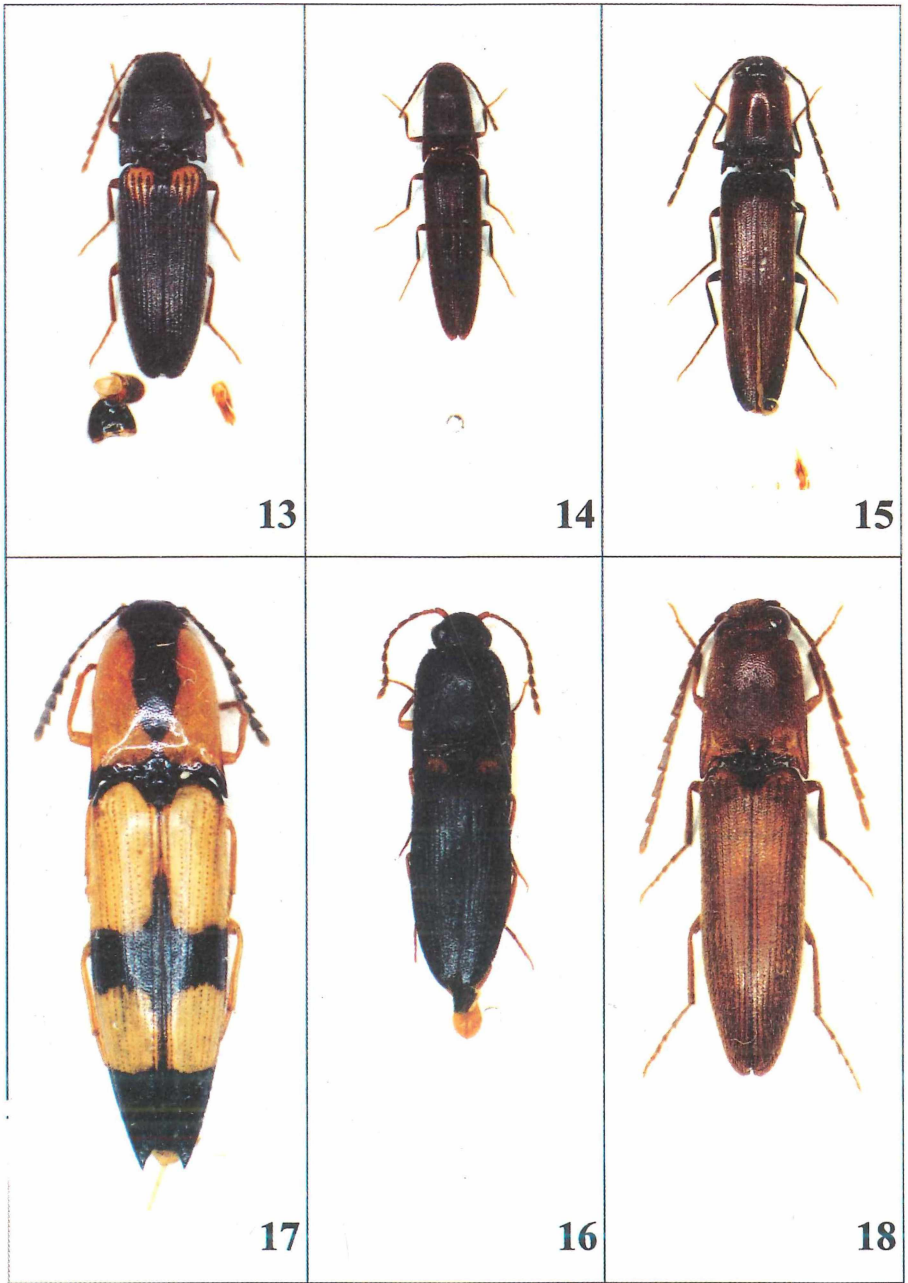


Abb. 13–18: Habitus von 13. *Procraerus jurciceki* n. sp., 14. *Procraerus rubricatus* n. sp., 15. *Procraerus rufus* n. sp., 16. *Procraerus siniaevi* n. sp., 17. *Simodactylus mirificus* n. sp., 18. *Xanthopenthes brendelli* n. sp.

SCHIMMEL: Neue und wenig bekannte Elateriden sowie eine neue Gattung,
Acumenator n. gen., aus Südostasien (Insecta: Coleoptera, Elateridae)

Kopf mit einfacher, dichter Punktur, Stirn basal gewölbt, Vorderrand wenig gehoben und verrundet. Zweites Fühlerglied kurz und knopfförmig, drittes Glied halbe Länge der folgenden, viertes bis elftes Glied lang und schlank, apikal erweitert.

Pronotum über Medialebene länger als über Hinterwinkel breit, zentral und basal stark gewölbt, subparallel, ohne Furche. Punktur des Halsschildes dicht und genabelt, Punkte klein, mitunter rautenförmig, Zwischenräume kleiner als Punktdurchmesser, dicht chagriniert und matt. Hinterwinkel des Pronotums gerade, nicht divergierend und mit rippenhaften, erhabenen Kiel.

Elytren keilförmig und langgestreckt, Apex verrundet, nicht ausgeschnitten. Punktur der Flügeldecken fein, Zwischenräume chagriniert und ebenfalls stark und dicht punktiert.

Pro-, Meso- und Metathorax mit dichter, einfacher Punktur und kurzer, anliegender Behaarung.

Beine robust, Tarsen zum Klauenglied an Länge abnehmend, einfach, ohne Lamellen oder Läppchen.

Länge = 10.3 mm, Breite = 2.8 mm.

Holotypus ♀ (CCW): Indien: Assam, Meghalaya, Garo Berge, 24.VII.-2.VIII.1997, 1150 m, Afonin & Siniaev. Paratypus ♀: Gleiche Daten wie Holotypus (CSV).

P. siniaevi steht in enger verwandtschaftlicher Beziehung zu *P. coomani*, unterscheidet sich jedoch deutlich von dieser Art durch Färbung, Fühler und stark gewölbttes Pronotum.

Etymologie: Benannt nach einem der Entdecker der neuen Art.

Procraerus thoracicus (FLEUTIAUX, 1928) n. comb.

Pengamethes thoracicus FLEUTIAUX, 1928, Encycl. ent. Col.: 174, 176; *Megapenthes thoracicus* (FLEUTIAUX, 1947), Not. d'Entomol. Chinoise: 401.

FLEUTIAUX (1928) beschrieb *Pengametes thoracicus*, zusammen mit weiteren Tieren die er ebenfalls *Pengametes* zurechnete, nach Material aus Tonkin. Später (1947) hatte er diesen Käfer und die weiteren „*Pengamethes*“-Tiere aus dieser Gattung entnommen und gemeinsam zu *Megapenthes* gestellt. Wie die Nachuntersuchung des Typus der *Pengamethes thoracicus* im MP, und weiteren umfangreichen Materials ergab, besitzt das Tier alle Merkmale einer *Procraerus*-Art. Aus diesem Grunde versetze ich den Käfer in die *Procraerus*-Gruppe.

Procraerus permacer (CANDÈZE, 1894) n. comb.

Aphanobius permacer CANDÈZE, 1894, Ann. Mus. Genova: 2 (14): 409.

Die Nachuntersuchung des Typus der *Aphanobius permacer* im MCNG, und weiteren umfangreichen Materials ergab, daß das Tier alle Merkmale einer *Procraerus*-Art besitzt. Aus diesem Grunde versetze ich den Käfer mit neuer Namenskombination in die *Procraerus*-Gruppe.

2.4.4 Genus *Simodactylus* CANDÈZE, 1859

Simodactylus CANDÈZE, 1859, Mon. d. Elat. 2: 155.

Systematische Anmerkung: Die Artengruppe *Simodactylus* wurde seit der Einführung durch CANDÈZE (1859) in verschiedenen kategorialen Einheiten geführt: Subfamilia Pachyderinae (JUNK & SCHENKLING, 1925: 101; VAN ZWALUWENBURG, 1957: 16); Conoderinae (VAN ZWALUWENBURG, 1959: 368). Diese Tiere aber weichen in ihrem Habitus und vielen Merkmalen von den restlichen dieser Gruppen außerordentlich ab. Sie besitzen Merkmale (Deckflächen der Hinterschenkel; Prosternalfortsatz; Lateralstruktur des Pronotums; Fühlerbildung), die sie in die Nähe der *Megapenthes*-Arten stellen, und somit als Mitglieder der Megapenthini-Gruppe auszeichnen. Bereits VAN ZWALUWENBURG (1959: 384)

SCHIMMEL: Neue und wenig bekannte Elateriden sowie eine neue Gattung, *Acumenator* n. gen., aus Südostasien (Insecta: Coleoptera, Elateridae)

hatte auf Similaritäten des habituellen Erscheinungsbilds und der Genitalien zwischen verschiedenen *Megapenthes*- und *Simodactylus*-Arten hingewiesen. STIBICK (1979: 168) hatte *Simodactylus* in seiner Klassifikation, aufgrund adulter und larvaler Merkmale in die Megapenthini-Gruppe versetzt („In fact, the adult and larval characters of *Simodactylus* place this genus in the Megapenthini...“), gibt dafür aber keine weitere Begründung. Der Vergleich des Typenmaterials, vieler durch CANDEZE beschriebener *Megapenthes*-Arten hat ergeben, daß ein Großteil dieser Tiere zur Artengruppe *Simodactylus* gehört. In einer gesonderten Arbeit (SCHIMMEL, in Vorb.), wird die kategoriale Stellung von *Simodactylus* im System neu begründet werden.

Simodactylus mirificus n. sp. (Abb. 17)

♀. Gelb, Kopf, Fühler, Mediallinie und Hinterwinkel des Pronotums, Scutellum, Mediallinie, Zentralbinde und Apex der Elytren schwarz, mit kurzer, anliegender, goldgelber, feiner, kaum sichtbarer Behaarung.

Kopf über die Stirn geneigt, Vorderrand gehoben und vollständig verrundet. Punktur weitläufig, fein und genabelt, Punkte klein, Zwischenräume matt. Fühler Hinterwinkel des Halsschildes um drei Glieder überragend, zweites Glied kurz und knopfförmig, drittes wenig kürzer als folgende Glieder und apikal erweitert, folgende Glieder apikal dreieckig erweitert.

Pronotum gewölbt, lang und schlank, subparallel, lateral wenig konvex, mit dichter, feiner, einfacher Punktur, Punktzwischenräume chagriniert aber glänzend. Halsschildbehaarung zur Basis, anliegend und kurz. Hinterwinkel des Halsschildes mit je zwei kurzen, robusten Kielen, äußerer Kiel erreicht basales Pronotumviertel. Halsschild ohne Medialfurche.

Elytren so breit wie Halsschildbasis, subparallel, Apex ausgeschnitten, Lateralorn extrem verlängert und deutlich divergierend. Flügeldecken gewölbt, Scutellarbereich deutlich niedergedrückt, mit feiner schwärzlicher Punktur, Zwischenräume matt, und mit anliegender, kurzer Behaarung zum Apex.

Pro- Meso- und Metathorax fein punktiert und anliegend kurz und fein behaart.

Beine schlank, mit kurzen Haarborsten, Tarsenglieder apikal an Länge abnehmend, viertes Tarsenglied ventral mit herzförmigem Sohlenläppchen.

Länge: 15,0 mm, Breite: 3,4 mm.

Holotypus ♀ (CSV): Philippinen: Mindanao, 30 km westlich von Maramag, 28.-30. XII. 1990, 1600 m, Bolm. Paratypus ♀: Philippinen: Panay, Tinagung-Berge, Dagat-See, V.1994, Monacan.

S. mirificus steht in enger verwandtschaftlicher Beziehung zu *S. grandis*, unterscheidet sich jedoch deutlich durch Proportionen, Struktur des Pronotums und Färbung.

Etymologie: Benannt nach dem Erscheinungsbild der neuen Art.

2.4.5 Genus *Xanthopenthes* FLEUTIAUX, 1928

Xanthopenthes FLEUTIAUX, 1928, Encycl. ent. Col.: 166.

Xanthopenthes brendelli n. sp. (Abb. 18)

♂. Einfarbig bräunlich gelb, Augen schwarz. Behaarung goldgelb, äußerst fein, kurz und anliegend. Fühler lang und schlank, Hinterwinkel des Pronotums um dreieinhalb Glieder überragend.

Kopf mit genabelter, wenig dichter Punktur, Stirn basal stark gewölbt, Vorderrand gehoben und verrundet. Fühlerglieder dorsal mit erhabenem Längskiel, zweites Fühlerglied äußerst kurz und verdickt, drittes Glied lang und schlank, von gleicher Gestalt wie folgende Glieder und wenig kürzer.

SCHIMMEL: Neue und wenig bekannte Elateriden sowie eine neue Gattung,
Acumenator n. gen., aus Südostasien (Insecta: Coleoptera, Elateridae)

Pronotum über Medialebene deutlich länger als über Hinterwinkel breit, apikal flach, subparallel, Scheibe ohne jeden Ansatz einer Furche. Punktur des Halsschildes dicht und genabelt, Punkte rundlich, Zwischenräume wesentlich kleiner als Punktdurchmesser, Oberfläche chagriniert und matt. Hinterwinkel des Pronotums gerade, nicht divergierend, mit zwei separaten, sich apikal V-förmig teilenden Kielen.

Elytren keilförmig und langgestreckt, Apex verrundet, nicht ausgeschnitten. Punktur der Flügeldecken grob, Zwischenräume chagriniert und ebenfalls stark punktiert.

Pro-, Meso- und Metathorax mit dichter, einfacher Punktur und kurzer, anliegender Behaarung.

Beine robust, Tarsen zum Klauenglied an Länge abnehmend, einfach, ohne Lamellen oder Lappchen.

Aedoeagus ohne Lateralspitzen der Parameren, diese selbst apikal spitz, lateral mit Haaborsten, Medianlobus apikal verdickt.

Länge = 9,2 mm, Breite = 2,0 mm.

Holotypus ♂ (BMNH): China: Ohne weitere Daten, 826, Bowring 63-47*. Paratypen 3 ♂♂, 4 ♀♀: Gleiche Daten wie Holotypus, 4 Ex. (BMNH, CSB); N China: 54.8, ohne weitere Daten, 1 Ex. (CSV); China: Ohne weitere Daten, 846, Bowring 63-47*, 1 Ex. (CSV); China: Hongkong, ohne weitere Daten, 186, 21.III.54, 1 Ex. (BMNH).

X. brendelli steht in enger verwandtschaftlicher Beziehung zu *X. vagus*, unterscheidet sich jedoch deutlich von dieser Art durch kleineren, gelb gefärbten Körper, Fühlerbildung und Aedoeagus.

Etymologie: Benannt nach Herrn M.J.D. Brendell, London.

Xanthopenthes catei n. sp. (Abb. 19)

♂. Schwarzbraun, Pronotum und Elytren rötlich schwarzbraun, Hinterwinkel des Pronotums apikal, und Fühler schwarz, Basalfleck der Elytren dottergelb, mit kurzer, anliegender, goldgelber Behaarung.

Kopf über Stirn geneigt, Vorderrand wulstig gehoben und vollständig verrundet. Punktur dicht und genabelt, Zwischenräume chagriniert und glänzend. Fühler Hinterwinkel des Halsschildes um zwei Glieder überragend, zweites Glied kurz und knopfförmig, drittes deutlich kürzer als viertes, wie folgende Glieder subparallel, apikal erweitert. Außenseiten der Antennen mit rippenartigem Kiel.

Pronotum stark gewölbt, subzylindrisch, lateral subparallel, zum Apex und zur Basis wenig verengt, mit Andeutung einer kurzen, flachen, basalen Medialfurche. Punktur äußerst dicht und genabelt, Punkte rundlich, Zwischenräume kleiner als Punkte selbst und chagriniert. Behaarung zur Basis, basal zum Lateralrand, anliegend und kurz. Halsschildhinterwinkel mit je zwei separaten Kielen, diese robust und lang, basales Pronotumviertel erreichend. Basalabsturz des Pronotums steil.

Elytren so breit wie Halsschildbasis, subparallel, apikal verrundet, Apex nicht ausgeschnitten. Flügeldecken gewölbt, Scutellarbereich deutlich niedergedrückt, mit tiefer, grober Punktur und anliegender, kurzer Behaarung. Gelbe Basalflecken vom ersten zum fünften Streifen.

Pro- Meso- und Metathorax dicht aber einfach punktiert und anliegend kurz behaart.

Beine robust und mit kurzen Haaborsten, Tarsenglieder zum Klauenglied an Länge abnehmend.

Aedoeagus kurz und gedrungen, Penis verdickt, Paramerenapex deutlich überragend und mit mehreren Reihen kleiner Häkchen, Parameren mit ausgeprägten, langen Lateralspitzen, diese apikal kräftig gebogen.

Länge = 11,0 mm, Breite = 2,9 mm.

Holotypus ♂ (CCW): Vietnam: 40 km NW von An Khe, Buon Luoi, 28.III.-12.IV.1995, Pacholatko & Dembicky. Paratypen 2 ♂♂, 1 ♀: Gleiche Daten wie Holotypus (CCW, CSV).

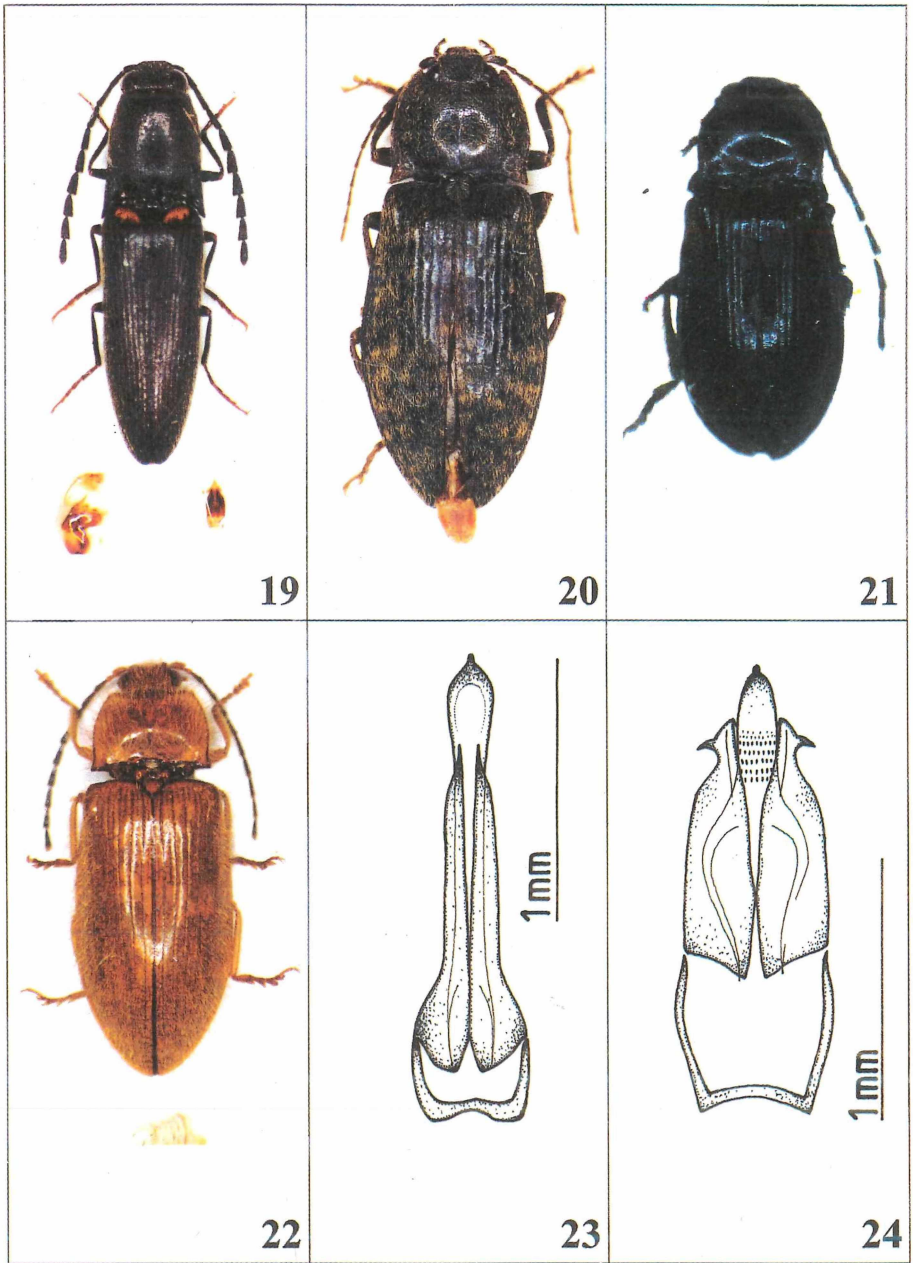


Abb. 19–24: Habitus von 19. *Xanthopenthes catei* n. sp., 20. *Penia afonini* n. sp., 21. *Penia terrena* n. sp., 22. *Platiana bilyi* n. sp. und Aedeogagus von 23. *Xanthopenthes brendelli* n. sp., 24. *Xanthopenthes catei* n. sp.

SCHIMMEL: Neue und wenig bekannte Elateriden sowie eine neue Gattung,
Acumenator n. gen., aus Südostasien (Insecta: Coleoptera, Elateridae)

X. catei steht in enger verwandtschaftlicher Beziehung zu *X. apicatus*, unterscheidet sich jedoch deutlich durch Färbung, Struktur des Pronotums, Fühler und Aedoeagus.

Etymologie: Benannt nach meinem lieben Freund und Kollegen, Herrn Dr. P. Cate, Wien.

2.5 Tribus Camposterini STIBICK, 1979

Camposterini STIBICK 1979, *Pacific Insects*, 20 (2-3): 153

2.5.1 Genus *Camposternus* LATREILLE, 1834

Camposternus LATREILLE, 1834, *Ann. Soc. ent. France*, 3: 141

Camposternus riesei n. sp. (Abb. 23)

♂. Metallisch kastanienbraun, Lateralränder und Basis des Pronotums grün, Fühler und Beine schwarz; stark glänzend und silbrig, kurz und gekreuzelt tomentiert; Flügeldeckenstreifen auffällig rinnenartig behaart, Elytren sonst kahl. Fühler ab drittem Glied subparallel, Hinterwinkel des Pronotums um halbes Endglied überragend. L = 49,2 mm, B = 14,1 mm.

Kopfkapsel distal über Augenniveau, zum Clypeus geneigt und mit diesem verschmolzen, Stirn medial rinnenförmig, über Fühlerbasis stark gehoben. Fühler schlank, zweites Glied kurz und knopfförmig, drittes Glied nahezu gleich lang wie folgende, subparallel, apikal mit Borstenkranz, Endglied zentral abgesetzt.

Pronotum nahezu trapezförmig, über Hinterwinkel deutlich breiter als über Mediallinie lang, flach, zentral geglättet, Laterallinie mittig konvex, apikal konkav, Hinterwinkeln nicht divergierend; Punktur fein, weitläufig, Punktabstände unregelmäßig, Punkte am Grunde genabelt aber flach; Behaarung zum Lateralrand.

Scutellum nahezu kreisrund, zentral mit Mulde, basal aufgekantet, am Grund stark glänzend.

Elytren subparallel, keilförmig, nach Zentrum apikal verengt, Apex mit langem spitzen Dorn. Flügeldeckenstreifen flach, Punktur dicht, Punkte einfach, nicht genabelt und mit dichter Behaarung, diese zum Apex; Zwischenräume kahl und weitläufig bepunktet; Elytren am Grunde glänzend.

Beine robust, kurz, dicht behaart, Tarsen zum Klauenglied an Länge abnehmend, ventral mit dichtem Borstenpolster.

Prosternum weitläufig bepunktet, äußerst dicht, anliegend behaart, Prosternalfortsatz ventral gefurcht, apikal gerade, nicht abgesetzt.

Meso- und Metathorax wie Prothorax punktiert und behaart, Abdominalsegment ver-rundet.

Aedoeagus mit hakenartigen Lateralspitzen der Parameren, diese apikal gerundet, Penis Parameren wenig überragend, apikal spitz, basal gleichmäßig erweitert.

Holotypus (CSV) ♂: Burma: Tenasserim, 14.V.1992, S. Steinke.

Paratypen (CRG, CSV) 30♂♂: Gleiche Daten wie Holotypus.

Camposternus riesei zeichnet sich besonders durch dichte Behaarung der Elytrenstreifen aus. Die neue Art steht in enger verwandtschaftlicher Beziehung zu *C. cantori* aus dem Himalaya, unterscheidet sich jedoch deutlich durch Struktur der Elytren und deren Tomentierung und Form des Prosternalfortsatzes.

Etymologie: Benannt nach einem lieben Freund und Kollegen, Herrn S. Riese, Genova.

SCHIMMEL: Neue und wenig bekannte Elateriden sowie eine neue Gattung,
Acumenator n. gen., aus Südostasien (Insecta: Coleoptera, Elateridae)

2.6 Monophylum Diminae CANDÈZE, 1863

Diminae CANDÈZE, 1863, Mon. Elat. 4. Mém. Soc. royale Sci. Liège, 17: 534

2.6.1 Genus *Csikia* SZOMBATHY, 1910

Csikia SZOMBATHY, 1910, Ann. Mus. Nat. hungarica, 8: 359

Csikia rougemonti n. sp. (Abb. 24)

♂. Rötlich braun, Elytren und Beine gelblich, mit langer, feiner, goldgelber Behaarung. Fühler Hinterwinkel des Pronotums um vier Glieder überragend. L = 8.2 mm, B = 3.1 mm (am breitesten über Elytrenmitte).

Kopfkapsel flach, zum Clypeus geneigt und von diesem deutlich getrennt. Fühler schlank, zweites Glied von halber Länge des dritten Gliedes, drittes und folgende deutlich länger und subzylindrisch.

Pronotum wenig breiter als lang, zentral gewölbt, Laterallinie gerundet, Hinterwinkel apikal divergierend, mit rippenartig erhabenem Kiel auf gesamter Länge des Lateralrands. Halsschild ohne Furche. Punktur klein und tief, Punktabstände so groß wie Punktdurchmesser, Punkte selbst am Grunde einfach, nicht genabelt. Behaarung des Pronotums abstehend und zur Basis.

Scutellum lang-subellipsoid, basal bogenartig und kaum merklich aufgekatet, am Grund chagriniert, undeutlich dicht punktiert.

Elytren lateral gebogen, zentral gewölbt, nach apikalem Drittel zum Apex verengt. Flügeldecken-Streifen mit tiefer, schwärzlicher Punktur, einzelnen Punkte einfach, nicht genabelt. Elytren am Grunde fein chagriniert und matt. Elytrenapex verrundet. Behaarung von der Basis zum Apex.

Beine robust, kurz und dicht behaart, Tarsen zum Klauenglied an Länge abnehmend, Klauen einfach; drittes und viertes Tarsenglied ventral mit ausgeprägten, erstes und zweites Glied mit reduziertem Sohlenläppchen.

Prosternum weitläufig bepunktet, fein, kurz und anliegend behaart, Prosternalfortsatz apikal verrundet, Meso- und Metathorax wie Prothorax punktiert und behaart.

Aedoeagus mit distal gespreizten Lateralspitzen der Parameren, Paramerenapex dreieckig, Penis die Parameren deutlich überragend, apikal spitz, zur Basis gleichmäßig erweitert und breit.

Holotypus (CSV) ♂: Hong Kong: Tai Po, 1996, G. de Rougemont.

Parotypen (CSV) 1 ♂, 2 ♀♀: Gleiche Daten wie Holotypus.

Csikia rougemonti steht in enger verwandtschaftlicher Beziehung zu *C. dimatoides*, unterscheidet sich jedoch deutlich von dieser durch dichtere Halsschildpunktur, zentral gewölbttes Pronotum und ausgeprägte, tiefe, schwärzliche Punktur der Elytrenstreifen. Von *C. catei* ist die neue Art besonders durch den gewölbtten Halsschild und den Aedoeagus, von *C. sausiai* durch hellere Färbung, wesentlich dichtere Halsschildpunktur und ebenfalls durch männliches Genital verschieden.

Etymologie: Benannt nach dem Entdecker der neuen Art, Herrn G. de Rougemont, London.

2.6.2 Genus *Dima* CHARPENTIER, 1825

Dima CHARPENTIER, 1825, Horae Ent.: 191

Dima friedrichi n. sp. (Abb. 25)

♂. Kastanienbraun, Pronotum schwarzbraun, mit langer, feiner, goldgelber Behaarung. Fühler Hinterwinkel des Pronotums um fünf Glieder überragend. Käfer stark glänzend. L = 7.3 mm, B = 2.9 mm (am breitesten über Elytrenmitte).

Kopfkapsel flach, zum Clypeus geneigt und von diesem deutlich getrennt, Lateralränder wenig erhaben. Fühler schlank, zweites Glied wenig kürzer als drittes Glied, drittes und folgende länger und subzylindrisch.

Pronotum so lang wie breit, zentral gewölbt, Laterallinie konvex und gerundet, Hinterwinkel wenig apikal divergierend, mit feinem Kiel auf gesamter Länge des Lateralrands. Halsschild ohne Furche. Punktur klein und fein, äußerst weitläufig, Punktabstände ein Vielfaches der Punktdurchmesser und kaum sichtbar, Punkte selbst am Grunde einfach, nicht genabelt. Behaarung des Pronotums abstechend.

Scutellum basal bogenartig, Ränder kaum aufgekantet, flach, am Grunde glatt, kaum merklich fein punktiert.

Elytren lateral gebogen, zentral gewölbt, nach Elytrenmitte apikal verengt. Flügeldecken-Streifen mit tiefer Punktur, Punkte einfach, nicht genabelt. Streifenzwischenräume erhaben, am Grunde fein chagriniert aber glänzend. Elytrenapex verrundet. Behaarung abstechend und zum Apex.

Beine robust, abstechend und dicht behaart, Tarsen zum Klauenglied an Länge abnehmend, Klauen einfach; drittes und besonders viertes Tarsenglied ventral mit ausgeprägtem Sohlenläppchen.

Prosternum weitläufig bepunktet, fein, lang und anliegend behaart, Prosternalfortsatz apikal verrundet, Meso- und Metathorax wie Prothorax punktiert und behaart.

Aedoeagus mit apikal löffelartigen Lateralspitzen der Parameren, Paramerenapex spitz. Penis die Parameren nicht überragend, apikal verrundet, mittig erweitert und subparallel.

Holotypus (NHMB) ♂: China: Sichuan Provinz, Loujishan, 2200-2800 m, 16.-25.VII. 1966, S. Kasantsev.

Paratypen (NHMB, CSV) 3 ♂♂, 1 ♀: Gleiche Daten wie Holotypus.

Dima friedrichi steht in enger verwandtschaftlicher Beziehung zu *D. niehuisi*, unterscheidet sich jedoch deutlich von dieser durch kleineren Körper, weniger dichte Halsschildpunktur, lateral weniger konvexes, zentral flacheres Pronotum und Form des Aedoeagus.

Etymologie: Benannt nach Herrn Prof. Dr. E. Friedrich, Ilbesheim.

Dima spicata n. sp. (Abb. 26)

♀. Schwärzlich kastanienbraun, Fühler, Beine, Lateralränder des Pronotums und der Elytren sowie Mediallinie der Flügeldecken gelb; mit kürzerer, feiner, goldgelber Behaarung. Fühler Hinterwinkel des Pronotums um ein Glied überragend. Hinterwinkel des Pronotums dornartig verlängert. L = 8.2 mm, B = 3.2 mm (am breitesten über Elytrenmitte).

Kopfkapsel flach, zum Clypeus geneigt und von diesem deutlich getrennt, Lateralränder wenig erhaben. Fühler schlank, zweites Glied wenig kürzer als drittes Glied, drittes und folgende länger und subzylindrisch.

Pronotum breiter als lang, zentral stark kissenartig gewölbt, Laterallinie konvex und gerundet, Hinterwinkel über Pronotumbasis hinaus bis basales Elytendrittel dornartig verlängert, apikal divergierend; mit feinem Kiel auf gesamter Länge des Lateralrands. Halsschild mit feiner Medialfurche, bis Zentrum. Punktur klein und fein, einfach, äußerst dicht, Punktabstände kleiner als Punktdurchmesser; Punkte einfach, nicht genabelt. Behaarung des Pronotums anliegend und zum Apex.

Scutellum basal bogenartig, Ränder kaum aufgekantet, flach, am Grunde etwas uneben und chagriniert.

Elytren lateral gebogen, zentral gewölbt, nach Elytrenmitte apikal verengt, Basis verschmälert. Flügeldecken-Streifen mit tiefer Punktur, Punkte einfach, nicht genabelt. Streifenzwischenräume erhaben, am Grunde grob chagriniert und matt. Elytrenapex verrundet. Behaarung kurz, anliegend und zum Apex.

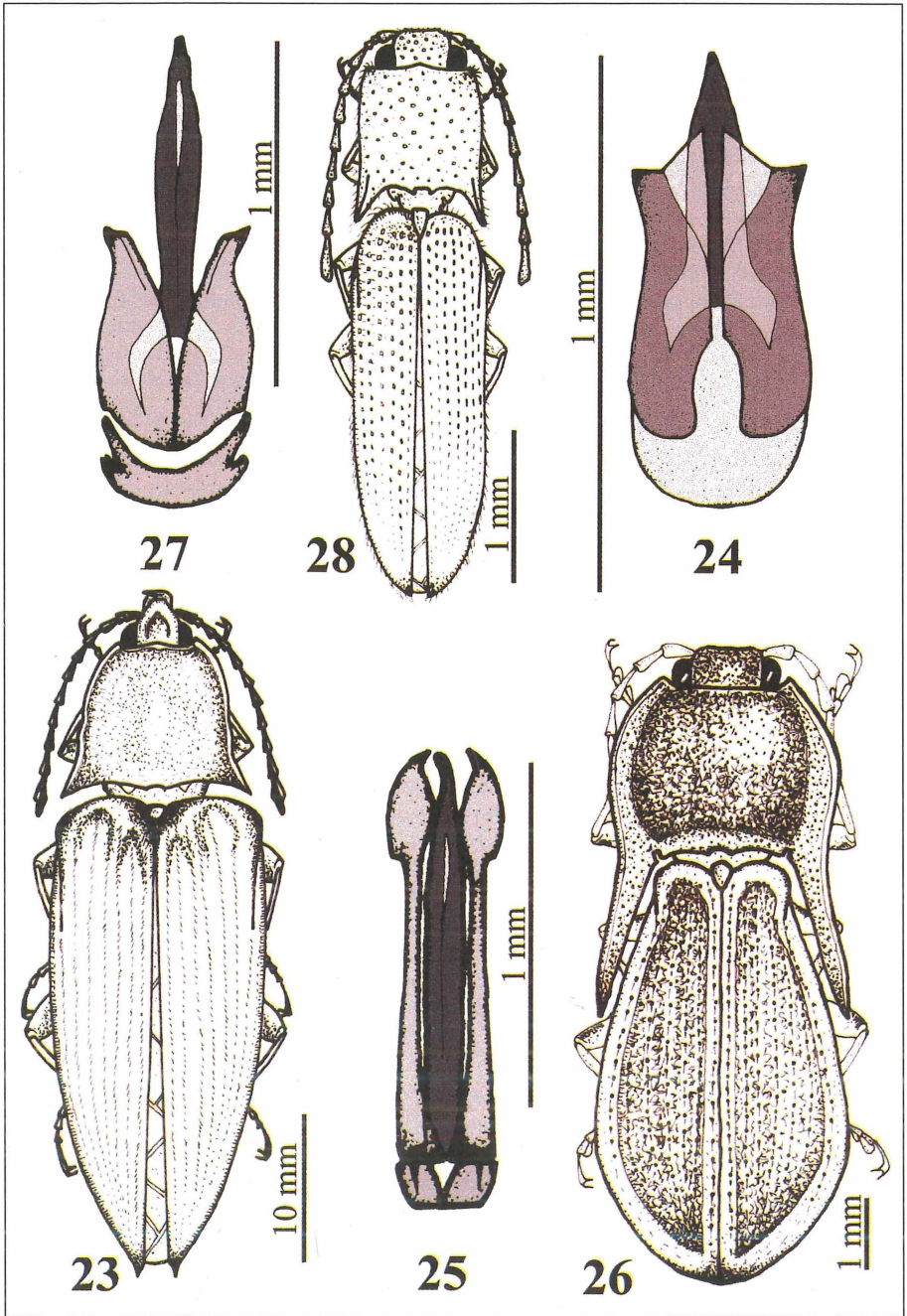


Abb. 23, Habitus von *Campsosternus riesei* n. sp.; Abb. 24, Aedoeagus von *Csikia rougemonti* n. sp.;
 Abb. 25, Aedoeagus von *Dima friedrichi* n. sp.; Abb. 26, Habitus von *Dima spicata* n. sp.; Abb. 27,
 Aedoeagus von *Penia dolini* n. sp.; Abb. 28, Habitus von *Schimmelius ingridae* n. sp.

SCHIMMEL: Neue und wenig bekannte Elateriden sowie eine neue Gattung,
Acumenator n. gen., aus Südostasien (Insecta: Coleoptera, Elateridae)

Beine robust, abstehend und dicht behaart, Tarsen zum Klauenglied an Länge abnehmend, Klauen einfach; drittes und besonders viertes Tarsenglied ventral mit ausgeprägtem Sohlenläppchen.

Prosternum weitläufig bepunktet, fein, lang und anliegend behaart, Prosternalfortsatz apikal verrundet, Meso- und Metathorax wie Prothorax punktiert und behaart.

Holotypus (CSV) ♀: China: Sichuan Provinz, Liziping, 28.VI.-3.VII.1991, R. Dunda.

Dima spicata steht in enger verwandtschaftlicher Beziehung zu *D. oberthueri*, unterscheidet sich jedoch deutlich von dieser Art durch größeren Körper, dichte Halsschildpunktur, dornartig verlängerte Hinterwinkel des Pronotums und konvexe, zentral stark gewölbte, basal reduzierte Elytren.

Etymologie: Benannt nach den dornartig verlängerten Hinterwinkeln des Pronotums.

2.6.3 Genus *Penia* CASTELNAU, 1838

Penia CASTELNAU, 1838, Etudes entomol. – Rev. entomol. (SILBERMANN) 4: 11

Penia afonini n. sp. (Abb. 20)

♂. Schwarz, Halsschildhinterwinkel apikal und Nahtstreifen der Elytren rötlich, mit kurzer, borstiger, anliegender, goldgelber Behaarung, diese auf Pronotum in verschiedene Richtungen und verwirbelt, auf Elytren zum Apex und unterschiedlich dicht.

Kopf über Stirn mit flacher Impression, Vorderrand gehoben und mit Ausnahme der Mitte vollständig verrundet. Punktur weitläufig, fein und flach, Zwischenräume stark glänzend. Fühler Hinterwinkel des Halsschilds um vier Glieder überragend, zweites Glied etwa die Hälfte des dritten, und wie folgende lang und schlank, apikal etwas erweitert.

Pronotum zentral gewölbt, kissenhaft, lateral konvex, Hinterwinkel wenig divergierend; Pronotum zum Apex verengt, zur Basis erweitert, mit ausgeprägter Medialfurche bis über Zentrum. Punktur äußerst fein und weitläufig, einfach, nicht genabelt, Punkte rundlich, Zwischenräume größer als Punkte selbst und stark glänzend, Abstände ungleichmäßig. Behaarung in verschiedene Richtungen, basal einzelne Härchen zum Zentrum, zentral zum Lateralrand und verwirbelt. Hinterwinkel des Halsschilds mit je einem Kiel, von Basis zum Apex. Basalrand auf ganzer Länge mit kleinen, zahnchenhaften Einkerbungen.

Elytren zentral breiter als über Pronotum-Hinterwinkel, lateral konvex, apikal mit erhabenen Schulterbeulen (Art geflügelt), basal verrundet; Lateralrand zentral niedergedrückt; Flügeldecken stark gewölbt, Scutellarbereich wenig niedergedrückt, mit tiefen Streifen, grober Punktur und anliegender, kurzer Behaarung.

Pro- Meso- und Metathorax einfach und weitläufig punktiert und anliegend kurz behaart.

Beine robust und mit kurzen Haarborsten, Tarsenglieder zum Klauenglied an Länge abnehmend, drittes und viertes Glied ventral mit Sohlenläppchen.

Aedoeagus kürzer und robust, Lateralspitzen der Parameren mit Häkchen, Paramerenapex stumpf und auf ganzer Länge gerandet; Medianlobus apikal spitz, subparallel, Paramerenapex wenig überragend.

Länge = 12,7 mm, Breite = 4,7 mm.

Holotypus ♂ (CCW): Indien: Assam, Meghalaya, Garo Berge, Nokret Naturpark, 2.-13.VI.1997, 1150 m, Afonin & Siniaev. Paratypen 4♂♂, 16♀♀: Gleiche Daten wie Holotypus (CCW, CSV).

P. afonini steht in enger verwandtschaftlicher Beziehung zu *P. sachtlebeni*, unterscheidet sich jedoch deutlich durch Proportionen, dunklere Färbung und Aedoeagus.

Etymologie: Benannt nach einem der Entdecker der neuen Art.

SCHIMMEL: Neue und wenig bekannte Elateriden sowie eine neue Gattung,
Acumenator n. gen., aus Südostasien (Insecta: Coleoptera, Elateridae)

Penia dolini n. sp. (Abb. 27)

♂. Schwarzbraun, Pronotum rötlich braun, mit langer, feiner, goldgelber Behaarung. Fühler Hinterwinkel des Pronotums um fünf Glieder überragend. L = 7.0 mm, B = 2.7 mm (am breitesten nach Elytrenmitte).

Kopfkapsel mit zentraler Impression, zum Clypeus geneigt und von diesem deutlich getrennt, Lateralränder erhaben. Fühler schlank, zweites Glied halb so lang wie drittes Glied, drittes und folgende länger und subzylindrisch; stark dornartig, schwärzlich behaart.

Pronotum über Basis breiter als über Medialebene lang, zentral flach, Laterallinie wenig konvex, Hinterwinkel abgespreizt, mit feinem Kiel auf gesamter Länge des Lateralrands. Halsschild ohne Furche. Punktur klein und fein, weitläufig, Punktabstände so groß wie Punktdurchmesser und kaum sichtbar, Punkte selbst am Grunde einfach, nicht genabelt. Behaarung des Pronotums abstehend.

Scutellum basal bogenartig und aufgekantet, flach, am Grunde glatt, kaum merklich fein punktiert.

Elytren lateral wenig gebogen, zentral flach, kaum gewölbt, nach Elytrenmitte am breitesten, dann apikal verengt. Flügeldecken-Streifen mit tiefer, grober Punktur, Punkte einfach, nicht genabelt. Streifenzwischenräume erhaben, am Grunde chagriniert aber glänzend. Elytrenapex verrundet. Behaarung abstehend und zum Apex.

Beine robust, abstehend und dicht behaart, Tarsen zum Klauenglied an Länge abnehmend, Klauen einfach; drittes und besonders viertes Sohlenlappchen ventral mit ausgeprägtem Sohlenlappchen.

Prosternum weitläufig bepunktet, fein, lang und anliegend behaart, Prosternalfortsatz apikal kurz abgesetzt und spitz; Meso- und Metathorax wie Prothorax punktiert und behaart.

Aedoeagus mit apikal spitzen, abgesetzten Lateralspitzen der Parameren, Parameren selbst konkav. Penis Parameren wesentlich überragend, apikal spitz, mittig erweitert und subparallel.

Holotypus (NHMB) ♂: China: W. Guizhou Provinz, Leigongshan, Xijiang, 1200-1900 m, 29.V.-2.VI.1997, Bolm.

Paratypen (NHMB, CSV) 2 ♀♀: Gleiche Daten wie Holotypus.

Penia dolini steht in enger verwandtschaftlicher Beziehung zu *P. omeishanensis*, unterscheidet sich jedoch deutlich von dieser durch Färbung, flacheres Pronotum und Form des Aedoeagus.

Etymologie: Benannt nach Herrn Prof. Dr. V. G. Dolin, Kiew.

Penia terrena n. sp. (Abb. 21)

♂. Schwarz, Pronotum rötlich schwarzbraun, mit langer, abstehender, feiner, goldgelber Behaarung.

Kopf über Stirn flach, mit flachen Impressionen, Vorderrand gehoben und mit Ausnahme der Mitte vollständig verrundet. Punktur weitläufig, fein und flach, Zwischenräume stark glänzend. Fühler Hinterwinkel des Halsschildes um fünf Glieder überragend, zweites Glied etwa die Hälfte des dritten, und wie folgende lang und schlank, apikal etwas erweitert.

Pronotum insgesamt flach, zentral kissenhaft, lateral konvex, Hinterwinkel wenig divergierend; Pronotum zum Apex verengt, zur Basis erweitert, ohne jede Andeutung einer Medialfurche. Punktur äußerst fein und weitläufig, einfach, nicht genabelt, Punkte rundlich, Zwischenräume größer als Punkte selbst und stark glänzend. Behaarung zur Basis, basal einzelne Härchen zum Zentrum, abstehend und lang. Hinterwinkel des Halsschildes mit je einem Kiel, von Basis zum Apex.

Elytren zentral breiter als über Pronotum-Hinterwinkel, lateral konvex, apikal mit erhabenen Schulterbeulen (Art geflügelt), basal verrundet; Lateralrand zentral nieder-

SCHIMMEL: Neue und wenig bekannte Elateriden sowie eine neue Gattung,
Acumenator n. gen., aus Südostasien (Insecta: Coleoptera, Elateridae)

gedrückt; Flügeldecken stark gewölbt, Scutellarbereich wenig niedergedrückt, mit tiefen Streifen, grober Punktur und abstehtender, langer Behaarung.

Pro- Meso- und Metathorax einfach und weitläufig punktiert und abstehtend lang behaart.

Beine robust und mit kurzen Haarborsten, Tarsenglieder zum Klauenglied an Länge abnehmend, drittes und viertes Glied ventral mit Sohlenlappchen.

Aedoeagus schwarz, lang und schlank, Lateralspitzen der Parameren mit Häkchen, Paramerenapex spitz; Medianlobus schlank, subparallel, Paramerenapex wenig überragend.

Länge = 8,9 mm, Breite = 3,7 mm.

Holotypus ♂ (CCW): Vietnam: 70 km NW von Hanoi, Tam Dao, 900–1200 m, 9.-19.V.1996, Pacholatko & Dembicky. Paratypus ♀: Gleiche Daten wie Holotypus (CSV).

P. terrena steht in enger verwandtschaftlicher Beziehung zu *P. apicalis*, unterscheidet sich jedoch deutlich durch einfarbige Färbung, Struktur des Pronotums und Aedoeagus.

Etymologie: Die beiden mir vorgelegten Tiere waren nahezu gänzlich mit roter Erde bedeckt, die sich trotz aufwendiger Säuberung nicht gänzlich entfernen ließ. Daher die Namensgebung: aus Erde; erdig.

2.6.4 Genus *Platiana* SCHIMMEL, 1993

Platiana SCHIMMEL 1993, Koleopt. Rundschau, 63: 251–252

Platiana bilyi n. sp. (Abb. 22)

♂. Goldgelb, drittes bis elftes Fühlerglied schwarz, mit langer, abstehtender, feiner, goldgelber Behaarung.

Kopf über Stirn flach, mit kaum merklicher, flacher Impression, Vorderrand wenig gehoben und, mit Ausnahme der Mitte, vollständig gerandet. Punktur dicht, fein und flach, kaum sichtbar, Zwischenräume stark glänzend. Fühler Hinterwinkel des Halsschildes um drei Glieder überragend, zweites Glied etwa die Hälfte des dritten, und wie folgende lang und schlank, apikal etwas erweitert.

Pronotum insgesamt flach, zentral wenig gewölbt, lateral konvex, Hinterwinkel stumpf und wenig divergierend; Pronotum zum Apex verengt und dort verrundet, zur Basis erweitert, ohne jede Andeutung einer Medialfurche. Punktur äußerst fein und weitläufig, einfach, kaum sichtbar, Punkte rundlich, Zwischenräume größer als Punkte selbst und stark glänzend. Behaarung zum Apex, lang und abstehtend. Hinterwinkel des Halsschildes mit je einem Kiel, von Basis zum Apex, zusätzlich ein zweiter, kurzer rippenhafter basaler Kiel zum Zentrum.

Elytren zentral breiter als über Pronotum-Hinterwinkel, lateral konvex, apikal mit erhabenen Schulterbeulen (Art geflügelt), basal verrundet; Flügeldecken stark gewölbt, Scutellarbereich wenig niedergedrückt, mit feinen Streifen, ebensolcher Punktur und abstehtender, langer Behaarung.

Pro- Meso- und Metathorax einfach und weitläufig punktiert und abstehtend lang behaart.

Beine robust und mit kurzen Haarborsten, Tarsenglieder zum Klauenglied an Länge abnehmend, zweites bis viertes Glied ventral mit Sohlenlappchen.

Aedoeagus lang und schlank, Lateralspitzen der Parameren mit Häkchen, Paramerenapex spitz; Medianlobus schlank, subparallel, Paramerenapex nicht überragend.

Länge = 11,5 mm, Breite = 4,4 mm.

Holotypus ♂ (CCW): Thailand: Chiang Mai Prov., Ban San Pakia, 24.IV.–7.V.1996, 1700 m, S. Bily. Paratypen 3♂♂: Gleiche Daten wie Holotypus (CCW, CSV).

P. bilyi steht in enger verwandtschaftlicher Beziehung zu *P. tarangensis*, unterscheidet sich jedoch deutlich durch Färbung von Fühlern und Behaarung, Form und Struktur des Pronotums und Aedoeagus.

Etymologie: Benannt nach Herrn Dr. S. Bily, Prag.

SCHIMMEL: Neue und wenig bekannte Elateriden sowie eine neue Gattung,
Acumenator n. gen., aus Südostasien (Insecta: Coleoptera, Elateridae)

2.7 Tribus Elaterini LEACH, 1815

Elaterini LEACH, 1815, Brew. Edin. Encycl. 9 (1): 85

2.7.1 Genus *Schimmelius* PLATIA, 1994

Schimmelius PLATIA, 1994, Lambillionea, 94: 602-604.

Schimmelius ingridae n. sp. (Abb. 29)

♂. Gelb, Kopf hellbraun, kurz und abstehend mit goldgelben Haarborsten; Pronotum apikal erweitert; Fühler ab drittem Glied apikal erweitert, Hinterwinkel des Pronotums um zwei Glieder überragend; Tier stark glänzend. L = 3,6 mm, B = 0,9 mm.

Kopfkapsel distal wenig über Augenniveau, zum Clypeus geneigt und von diesem durch Rand getrennt, Stirn medial flach und eben, über Fühlerbasis wenig gehoben. Fühler schlank, zweites und drittes Glied kurz und knopfförmig, viertes und folgende Glieder nahezu gleich lang, apikal erweitert.

Pronotum nahezu rechteckig, über Hinterwinkel so breit wie über Apex, und deutlich schmaler als über Mediallinie, zentral gewölbt, Laterallinie mittig konvex, apikal erweitert, Hinterwinkel divergierend; Punktur grob und tief, Punktabstände unregelmäßig, wenig weiter als Punktdurchmesser; Behaarung zum Zentrum.

Scutellum keilförmig, zentral flach, basal kurz aufgekantet, am Grund stark glänzend.

Elytren subparallel, nach Zentrum apikal verengt, Apex verrundet. Flügeldeckenstreifen tief und grob, Punktur dicht, Punkte einfach, nicht genabelt und mit dichter Behaarung, diese zum Apex; Zwischenräume chagriniert; Elytren am Grunde glänzend.

Beine robust, kurz, dicht behaart, Tarsen zum Klauenglied an Länge abnehmend, Krallen gezähnt.

Prosternum weitläufig bepunktet, dicht anliegend behaart, Prosternalfortsatz ventral geglättet, apikal abgesetzt.

Meso- und Metathorax wie Prothorax punktiert und behaart, Abdominalsegment verrundet.

Aedoeagus mit hakenartigen Lateralspitzen der Parameren, diese apikal spitz, Penis Parameren deutlich überragend, apikal spitz, lateral konvex.

Holotypus (CVS) ♂: Thailand: Pha To Prov., Chumpon, 1.-12.III.1996, P. Prudek.

Paratypus (CRG) 1 ♂: Gleiche Daten wie Holotypus.

S. ingridae steht in enger verwandtschaftlicher Beziehung zu *S. ochraceus*, unterscheidet sich jedoch deutlich durch Form und Struktur des Pronotums und Form und Länge der Fühler.

Etymologie: Benannt nach meiner lieben Frau, Ingrid Schimmel, Vinningen.

3 Danksagung

Auch diese Studie wäre ohne die Zuarbeit von Kollegen nicht möglich gewesen. Ich danke daher auch an dieser Stelle für mir zum Studium überstelltes Material sowie für mir überlassene Belege. Zu nennen sind folgende Damen und Herren: Dr. S. Bily, Prag; M. Brendell, London; Dr. P. Cate, Wien; Dr. C. M. von Hayek, London; Dr. M. Jäch, Wien, Dr. G. Platia, Gatteo und Dr. O. Sausa, Bratislava. Herrn Dr. K. Stapf, Wackernheim, danke ich herzlich für die redaktionelle Arbeit.

SCHIMMEL: Neue und wenig bekannte Elateriden sowie eine neue Gattung,
Acumenator n. gen., aus Südostasien (Insecta: Coleoptera, Elateridae)

4 Literaturverzeichnis

- AGAJEV, B. I. (1985): A new click-beetles genus (Coleoptera, Elateridae). – Vest. Zool., 4: 66-67.
- BUYSSON, H. du (1893-1905): Faune Gallo-Rhénane, Coléoptères, tome V (Elateridae). – Rev. d'Entomol., 190: 1-494
- CANDÈZE, E. (1863): Monographie des Elatérides. – 4. Mém. Soc. royale Sci. Liège, 17: 534
- CANDÈZE, E. (1881): Élatérides Nouveaux. – 3: 74.
- CASTELNAU, F.L. DE LAPORTE, COMTE DE (1838): Etudes entomologiques. – Rev. Entomol. (SILBERMANN), 4: 6-60
- CHARPENTIER, T. de (1825): Adject Tabulis novem Coloratis. – Horae entomol.: 191
- DEJEAN, P. F. M. A. (1833): Catalogue des Coléoptères de la collection de M. le Comte Dejean. Paris: 1-443
- ESCHSCHOLTZ, J. F. (1829): Elaterides, Einteilung derselben in Gattungen. – Entomol. Arch., 2 (1): 31-35.
- FAIRMAIRE, L. (1881): Fairmaire Naturaliste. – 3: 406.
- FLEUTIAUX, E. (1928): Les Elatérides de l'Indochine française (Catalogue raisonne). – Encycl. entomol., Ser. B., 1, Coleoptera, 3 (3): 103-177
- FLEUTIAUX, E. (1947): Révision des Elatérides (Coléoptères) de L'Indo-Chine française. – Not. entomol. chinoise, 11 (8): 232-420.
- GURJEVA, E. L. (1973): A new Tribe Megapenthini Tribus n. (Col. Elateridae). – Zool. Zhurn., 52 (3): 448-451
- JUNK, W. & SCHENKLING, S. (1925): Coleopterum Catalogus: Elateridae, 1. – 263 S., Berlin
- LATREILLE, P. A. (1834): Distribution méthodique et naturelle des genres de divers tribus d'insectes Coléoptères de la famille des Serricornes. – Ann. Soc. entomol. France, 3: 113-170.
- LINNAEUS, C., von (1758): Syst. naturae. 10. ed., 1, Holminae: 1-842.
- PLATIA, G. (1994): Description of a new Genus of Click-Beetles with pectinate claws from south Thailand (Coleoptera: Elateridae). – Lambillionia, 94: 602-604.
- PLATIA, G. & SCHIMMEL, R. (1992): Descrizione di nuove Specie di Elateridi di Grecia e Turchia (Coleoptera, Elateridae). – Lavori. Soc. Ven. Sci. Nat. 17: 87-89.
- REITTER, E. (1905): Bestimmungs-Tabelle der europäischen Coleopteren, 56. Heft, Elateridae, Elaterini, Subtribus: Athouina, aus der paläarktischen Fauna. – Verh. naturf. Ver. Brünn, 43: 3-122
- SCHIMMEL, R. (1993): Neue Arten sowie eine neue Gattung der Unterfamilie Diminae CANDÈZE, 1863 aus Ostasien und dem Balkan (Coleoptera: Elateridae). – Koleopt. Rundschau, 63: 245-259
- SCHIMMEL, R. (1994): Die Arten der supraspezifischen Taxa *Campsosternus* LATREILLE, 1834 und *Pectocera* HOPE, 1872, aus dem Himalaya (Coleoptera: Elateridae). – Entomol. Bl., 90: 45, 68.
- SCHIMMEL, R. (1997): Neue *Pectocera*-Arten aus Südostasien und systematische Bemerkungen zu *Ceropectus* FLEUTIAUX, 1927 (Coleoptera: Elateridae). – Entomol. Bl., 93: 43-49.
- STIBICK, J. N. L. (1979): Classification of the Elateridae (Coleoptera) – Relationships and Classification of the Subfamilies and Tribes. – Pacific Insects, 20 (2-3): 145-186
- ZWALUWENBURG, Van., R. H. (1957): Insects of Micronesia (Coleoptera: Elateridae). – B.P. Bishop Museum, 16 (1): 1-66
- ZWALUWENBURG, Van., R. H. (1959): Some type designations, with notes on Pacific Elateridae (Coleoptera). – Pacific Insects, 1 (4): 347-414

SCHIMMEL: Neue und wenig bekannte Elateriden sowie eine neue Gattung,
Acumenator n. gen., aus Südostasien (Insecta: Coleoptera, Elateridae)

(bei der Schriftleitung eingegangen am 07. 10. 1998)

Anschrift des Verfassers: Rainer Schimmel, Wiesenstraße 6, D-66957 Vinningen

ZOBODAT - www.zobodat.at

Zoologisch-Botanische Datenbank/Zoological-Botanical Database

Digitale Literatur/Digital Literature

Zeitschrift/Journal: [Mitteilungen der POLLICHIA](#)

Jahr/Year: 1998

Band/Volume: [85](#)

Autor(en)/Author(s): Schimmel Rainer

Artikel/Article: [Neue und wenig bekannte Elateriden sowie eine neue Gattung, *Acumenator* n. gen., aus Südostasien \(Insecta: Coleoptera, Elateridae\) 235-259](#)