

FID Biodiversitätsforschung

Mitteilungen der Pollichia

Neue Megapenthini-, Physorhinini-, Diminae- und Senodoniina-Arten aus
Südostasien (Insecta: Coleoptera, Elateridae)

Schimmel, Rainer

2006

Digitalisiert durch die *Universitätsbibliothek Johann Christian Senckenberg, Frankfurt am Main* im
Rahmen des DFG-geförderten Projekts *FID Biodiversitätsforschung (BIOfid)*

Weitere Informationen

Nähere Informationen zu diesem Werk finden Sie im:

Suchportal der Universitätsbibliothek Johann Christian Senckenberg, Frankfurt am Main.

Bitte benutzen Sie beim Zitieren des vorliegenden Digitalisats den folgenden persistenten
Identifikator:

urn:nbn:de:hebis:30:4-127148

Mitt. POLLICHIA	92	107 – 130	4 Taf.	Bad Dürkheim 2006
				ISSN 0341-9665

Rainer SCHIMMEL

Neue Megapenthini-, Physorhinini-, Diminae- und Senodoniina-Arten aus Südostasien (Insecta: Coleoptera, Elateridae)

Kurzfassung

SCHIMMEL, R. (2006): Neue Megapenthini-, Physorhinini-, Diminae- und Senodoniina-Arten aus Südostasien (Insecta: Coleoptera, Elateridae).— Mitt. POLLICHIA, 92: 107 – 130, 4 Taf., Bad Dürkheim

Nachfolgend werden 33 neue, für die Wissenschaft bisher unbekannte, südostasiatische Elateriden-Arten beschrieben und abgebildet. Tribus Megapenthini: *Abelater haucki* n. sp., *Dolinolus banjaranensis* n. sp., *D. ceckovskyi* n. sp., *D. platiai* n. sp., *D. riesei* n. sp., *D. ringletensis* n. sp., *Gamepenthos salueiensis* n. sp. Tribus Physorhinini: *Platianulus mayoensis* n. sp., *Podeonius bocaki* n. sp., *P. duongi* n. sp., *P. jendeki* n. sp., *P. malaysianus* n. sp., *P. merapiensis* n. sp., *P. namthaensis* n. sp., *P. pontianakensis* n. sp., *P. riesei* n. sp., *P. schmidi* n. sp., *P. stolarczyki* n. sp. Subfamilia Diminae: *Brancuccia kubani* n. sp., *P. erberi* n. sp., *P. fengshuiana* n. sp., *P. gauchoana* n. sp., *P. kubani* n. sp., *P. lushanensis* n. sp., *P. shaanxiana* n. sp., *Pseudocsikia phongsalyana* n. sp., *P. turnai* n. sp. Subtribus Senodoniina: *Senodonia bengalensis* n. sp., *S. fengshuiana* n. sp., *S. kucerai* n. sp., *S. laotica* n. sp., *S. meghalayana* n. sp., *S. shingalilana* n. sp.

Abstract

SCHIMMEL, R. (2006): Neue Megapenthini-, Physorhinini-, Diminae- und Senodoniina-Arten aus Südostasien (Insecta: Coleoptera, Elateridae)

[New Megapenthini-, Physorhinini-, Diminae- and Senodoniina-species from south-east Asia (Insecta: Coleoptera, Elateridae)].— Mitt. POLLICHIA, 92: 107 – 130, 4 Taf., Bad Duerkheim

The following, 33 so far unknown Elaterid-species from south-east Asia are described as new to sciences and illustrated. Tribus Megapenthini: *Abelater haucki* n. sp., *Dolinolus banjaranensis* n. sp., *D. ceckovskyi* n. sp., *D. platiai* n. sp., *D. riesei* n. sp., *D. ringletensis* n. sp., *Gamepenthos salueiensis* n. sp. Tribus Physorhinini: *Platianulus mayoensis* n. sp., *Podeonius bocaki* n. sp., *P. duongi* n. sp., *P. jendeki* n. sp., *P. malaysianus* n. sp., *P. merapiensis* n. sp., *P. namthaensis* n. sp., *P. pontianakensis* n. sp., *P. riesei* n. sp., *P. schmidi* n. sp., *P. stolarczyki* n. sp. Subfamilia Diminae: *Brancuccia kubani* n. sp., *P. erberi* n. sp., *P. fengshuiana* n. sp., *P. gauchoana* n. sp., *P. kubani* n. sp., *P. lushanensis* n. sp., *P. shaanxiana* n. sp., *Pseudocsikia phongsalyana* n. sp., *P. turnai* n. sp. Subtribus Senodoniina: *Senodonia bengalensis* n. sp., *S. fengshuiana* n. sp., *S. kucerai* n. sp., *S. laotica* n. sp., *S. meghalayana* n. sp., *S. shingalilana* n. sp.

Résumé

SCHIMMEL, R. (2006): Neue Megapenthini-, Physorhinini-, Diminae- und Senodoniina-Arten aus Südostasien (Insecta: Coleoptera, Elateridae)

[Espèces nouvelles de Megapenthini, Physorhinini, Diminae et Senodoniina d'Asie du sud-est (Insecta: Coleoptera, Elateridae)].— Mitt. POLLICHIA, 92: 107 – 130, 4 Taf., Bad Dürkheim

Description et illustration de 33 espèces nouvelles d'Elaterides de la région sud-est asiatique. Tribus Megapenthini: *Abelater haucki* n. sp., *Dolinolus banjaranensis* n. sp., *D. ceckovskyi* n. sp., *D. platiai* n. sp., *D. riesei* n. sp., *D. ringletensis* n. sp., *Gamepenthos salueiensis* n. sp. Tribus Physorhinini: *Platianulus mayoensis* n. sp., *Podeonius bocaki* n. sp., *P. duongi* n. sp., *P. jendeki* n. sp., *P. malaysianus* n. sp., *P. merapiensis* n. sp., *P. namthaensis* n. sp., *P. pontianakensis* n. sp., *P. riesei* n. sp., *P. schmidi* n. sp., *P. stolarczyki* n. sp. Subfamilia Diminae: *Brancuccia kubani* n. sp., *P. erberi* n. sp., *P. fengshuiana* n. sp., *P. gauchoana* n. sp., *P. kubani* n. sp., *P. lushanensis* n. sp., *P. shaanxiana* n. sp., *Pseudocsikia phongsalyana* n. sp., *P. turnai* n. sp. Subtribus Senodoniina: *Senodonia bengalensis* n. sp., *S. fengshuiana* n. sp., *S. kucerai* n. sp., *S. laotica* n. sp., *S. meghalayana* n. sp., *S. shingalilana* n. sp.

1 Einleitung

Aus neu gesammeltem, orientalischen Elateridenmaterial, konnten neue, bisher unbekannte Arten selektiert werden. Sie werden nachfolgend beschrieben und abgebildet.

Neben bereits bekannten Spezies wurden mir die neuen *Abelater*-, *Dolinolus*-, *Gamepenthos*-, *Platianulus*-, *Podeonius*-, *Brancuccia*-, *Penia*-, *Pseudocsikia*- und *Senodonia*-Arten, durch die Kollegen E. Bocak, Praha (Prag), V. Kuban, Brno (Brünn), E. Kucera, Prag, S. Riese, Genova (Genua), O. Šauša, Bratislava (Pressburg) und J. Stolarczyk, Ostrava zum Studium überstellt oder mir überlassen.

Die neuen Arten stammen aus Laos, Vietnam und Thailand, aus den malaysischen Provinzen Perak und Johor sowie aus dem Cameron-Bergland, vom Kinabalu auf Borneo, aus Sumatra und Sulawesi, aus den chinesischen Provinzen Hubei, Sichuan, Fujian, Jiangxi und Shaanxi, und aus dem nordindischen Meghalaya.

Das Wissen um das zoologische Inventar Süd- und Südostasiens gilt auch heute, trotz der nunmehr seit über 150 Jahre andauernden Erforschung, als relativ lückenhaft. Es ist daher kaum verwunderlich, dass Exkursionen in die entlegenen Gebiete Süd- und Südostasiens immer wieder auch neue, bisher unbekannte Arten erbringen.

Abelater-, *Dolinolus*-, *Gamepenthos*- *Platianulus*- und *Podeonius*-Arten sind xylobionte, an bestimmte Zustandsformen ihrer Bruthölzer gebundene Spezies. Sie sind oftmals in komplexe Trophie- und Sukzessionsstrukturen mit weiteren Arten der Waldbiozönose eingebunden und besitzen daher nur eine schmale ökologische Valenz, Beeinträchtigungen ihrer Lebensstrukturen wirken auf sie besonders empfindlich. Als Holzbewohner folgen sie der Ausbreitung der Wälder und sind somit auch an bestimmte Höhenlagen gebunden.

Brancuccia-, *Penia*-, *Pseudocsikia*- und *Senodonia*-Arten sind Erdbewohner. Sie besiedeln in der Regel die Höhenlagen zwischen 800-3500 m. In ihrer Ökologie sind sie weniger anspruchsvoll als die vorgenannten Arten, beziehen ihre Seltenheit jedoch aus ihren oftmals nur punktuellen Vorkommen. Besonders die *Penia*-Arten aus dem *P. dalaoshanensis*-Komplex scheinen besonders eng begrenzte und nur auf bestimmten Bergen Südchinas endemische Populationen zu besitzen.

Im Text verwendete Abkürzungen: CKB (Coll. Kubáň, Brno (Brünn)), CSB (Coll. Šauša, Bratislava (Pressburg)), CSM (Coll. Schmid, Mainz), CSV (Coll. Schimmel, Vinningen), CRG, (Coll. Riese, Genova (Genua)).

2 Beschreibung der Arten

Tribus MEGAPENTHINI GURJEVA, 1973

Genus *Abelater* FLEUTIAUX, 1928

Abelater FLEUTIAUX, 1928, Not. Entomol. Chinoise, **11** (8): 384-385.

Abelater haucki n. sp. (Abb. 1)

♂. Zimtfarben, Pronotumzentrum und eine kreuzförmige Elytrenzeichnung sowie Ventralseite schwarz. Behaarung gelblich, lang, borstig und anliegend, auf Pronotum zur Basis, auf Elytren zum Apex gerichtet.

Kopf mit dichtstehenden, großen, genabelten, runden und ovalen Punkten, Stirn zentral gewölbt, Vorderrand vom Clypeus separiert, apikal gekantet, vollständig verrundet, gehoben und auskragend. Fühler kürzer und robuster, die Halsschild-Hinterwinkel gerade erreichend, zweites und drittes Glied kurz, apikal erweitert, beide zusammen so lang wie viertes Glied und jedes einzelne der nachfolgenden Glieder, diese apikal dreieckig erweitert, median mit feinem Kiel, Endglied lang oval, Oberfläche dicht bepunktet und mit kleinen, kurzen Haarborsten besetzt.

Pronotum glockenförmig, über Medianebene wenig länger als über Hinterwinkel breit, zentral gewölbt, lateral konvex, Punkte dichtstehend, klein, oval und genabelt, Interstitien kleiner als Punktdurchmesser und chagriniert, Punkte lateral dichtstehend, groß und genabelt, Interstitien wenig erhaben. Pronotum-Hinterwinkel apikal wenig nach außen gerichtet, kaum merklich divergierend und mit einem rippenartigen, basales Pronotumfünftel erreichenden, sublateralen Kiel. Halsschildbasis mit kurzer Basisfurche, Absturz flach.

Scutellum trapezförmig, uneben, Punkte dichtstehend und grob, Interstitien chagriniert und erhaben, Schildchen basal konkav, apikal verrundet.

Elytren subparallel, schlank und keilförmig, Apex innen konkav mit kleinem Zähnen, Streifen der Flügeldecken mit groben, dichtstehenden, einfachen, nicht genabelten Punkten, Interstitien fein bepunktet, chagriniert, querrissig und matt.

Pro-, Meso- und Metathorax mit wenig dichtstehenden, feinen Punkten und robusten, anliegenden Haarborsten.

Beine schlank und dünn, Tarsenglieder zum Klauenglied an Länge abnehmend, ventral mit kaum erkennbaren, feinen Borstenpolstern.

Aedoeagus kurz und robust, Penis dick, subapikal abgesetzt, apikal verrundet, die Parameren deutlich überragend, Parameren ohne Lateralspitzen, apikal wenig nach außen gebogen und verrundet.

Länge = 5,0 mm, Breite = 1,3 mm.

Holotypus ♂ (CRG): Laos: Hua Phan-Provinz, 25 km südöstlich von Vieng Xai, an der Straße nach Ban Kang Pabong-Env., 14.-18.V.2001, leg. D. Hauck.

Paratypen 1 ♂, 1 ♀: Gleiche Daten wie Holotypus, 1 Ex. (CSV); Thailand: Wang Son-Provinz, 1500 m südöstlich von Soppong, 23.-27.V.1999, 1 Ex. (CRG), leg. M. Riha.

P. haucki steht in enger verwandtschaftlicher Beziehung zu *P. cruciatus*, unterscheidet sich jedoch deutlich von dieser Art durch breiteres Pronotum, dunklere Färbung und Form des Aedoeagus.

Etymologie: Benannt nach dem Entdecker der neuen Art, Herrn D. Hauck.

Genus *Dolinolus* SCHIMMEL, 1999

Dolinolus SCHIMMEL, 1999, POLLICHA-Buch Nr. 38: 160.

Dolinolus banjaranensis n. sp. (Abb. 2-3)

♂. Kastanienbraun, Fühler und Beine hellbraun, Pronotumbasis rötlich gelb. Behaarung gelblich, lang, borstig und anliegend, auf Pronotum zur Basis, auf Elytren zum Apex gerichtet.

Kopf mit dichtstehenden, großen, genabelten, runden Punkten, Stirn zentral gewölbt, Vorderrand vom Clypeus separiert, apikal vollständig verrundet, gehoben und auskragend, median mit rippenartigem Kiel. Labrum dicht bepunktet und mit feinem Mediankiel. Fühler kürzer und robuster, die Halsschild-Hinterwinkel um die Länge des halben Endglieds überragend, zweites und drittes Glied kurz und knopfförmig, beide zusammen deutlich kürzer als die halbe Länge des vierten Glieds, dieses und jedes einzelne der nachfolgenden Glieder apikal dreieckig erweitert, median mit feinem Kiel, Endglied langoval, Oberfläche dicht bepunktet und mit kleinen, kurzen Haarborsten besetzt.

Pronotum glockenförmig, über Medianebene so lang wie über Hinterwinkel breit, zentral gewölbt, lateral konvex, Punkte dichtstehend, groß, rundlich und genabelt, Interstitien kleiner als Punktdurchmesser, runzlig und chagriniert. Pronotum-Hinterwinkel apikal nach hinten gerichtet und mit zwei rippenartigen, basales Pronotum Drittel erreichenden Kielen, äußerer Kiel etwas länger als innerer Kiel, letzterer mit medianer Tendenz. Halsschildbasis ohne jede Andeutung einer Furche, Absturz flach.

Scutellum rautenförmig, eben, Punkte wenig dichtstehend und fein, Interstitien glatt und glänzend, Schildchen basal konkav, apikal spitz.

Elytren subparallel, schlank und keilförmig, Apex innen konvex, ohne Zähnen, Streifen der Flügeldecken mit groben, dichtstehenden, einfachen, nicht genabelten Punkten, Interstitien fein bepunktet, chagriniert, querrissig und matt.

Pro-, Meso- und Metathorax mit wenig dichtstehenden, feinen Punkten und robusten, anliegenden Haarborsten.

Beine schlank und dünn, Tarsenglieder zum Klauenglied an Länge abnehmend, ventral mit kaum erkennbaren, feinen Borstenpolstern.

Aedoeagus kurz und robust, Penis dick, subapikal verdünnt, apikal spitz, die Parameren deutlich überragend, Parameren mit häkchenartigen Lateralspitzen, apikal schräg.

Länge = 8,3 mm, Breite = 2,3 mm.

Holotypus ♂ (CRG): Malaysia: Perak, 40 km südöstlich von Ipoh, Banjaran, Titi Wangsa, Ringlet, 900 m, 29.III.-15.IV.2004, leg. P. Čechovsky.

Paratypen 1 ♂, 1 ♀ (CRG, CSV): Gleiche Daten wie Holotypus.

D. banjaranensis steht in enger verwandtschaftlicher Beziehung zu *P. carinatus*, unterscheidet sich jedoch deutlich von dieser Art durch kürzere, robustere Fühler, dunklere Färbung, medianen Labrumkiel und Form des Aedoeagus.

Etymologie: Benannt nach dem locus typicus.

Dolinolus cechovskyi n. sp. (Abb. 4-5)

♂. Rötlich braun, Beine und die Basen des Pronotums und der Elytren gelblich braun. Behaarung gelblich, lang, borstig und anliegend, auf Pronotum zur Basis, auf Elytren zum Apex gerichtet.

Kopf mit dichtstehenden, großen, genabelten, runden Punkten, Stirn zentral gewölbt, Vorderrand vom Clypeus separiert, apikal vollständig verrundet, gehoben und auskragend, median mit rippenartigem Kiel. Labrum dicht bepunktet aber einfach, ohne Mediankiel. Fühler kürzer und robuster, die Halsschild-Hinterwinkel um die Länge des Endglieds überragend, zweites und drittes Glied kurz, beide zusammen wenig länger als die halbe Länge des vierten Glieds, dieses und jedes einzelne der nachfolgenden Glieder apikal dreieckig erweitert, median mit feinem Kiel, Endglied lang oval, Oberfläche dicht bepunktet und mit kleinen, kurzen Haarborsten besetzt.

Pronotum glockenförmig, über Medianebene wenig kürzer als über Hinterwinkel breit, zentral gewölbt, lateral konvex, Punkte dichtstehend, groß, rundlich und genabelt, Interstitien kleiner als Punktdurchmesser, runzlig und chagriniert. Pronotum-Hinterwinkel apikal nach hinten gerichtet und mit zwei rippenartigen Kielen, äußerer Kiel überragt die basale Pronotumhälfte, innerer Kiel kürzer und mit medianer Tendenz. Halsschildbasis ohne jede Andeutung einer Furche, Absturz flach.

Scutellum rautenförmig, eben, Punkte wenig dichtstehend und fein, Interstitien glatt und glänzend, Schildchen basal konkav, apikal spitz.

Elytren subparallel und breit, Apex konvex, ohne Zähnen, Streifen der Flügeldecken mit groben, dichtstehenden, einfachen, nicht genabelten Punkten, Interstitien fein bepunktet, chagriniert, querrissig und matt.

Pro-, Meso- und Metathorax mit wenig dichtstehenden, feinen Punkten und robusten, anliegenden Haarborsten.

Beine schlank und dünn, Tarsenglieder zum Klauenglied an Länge abnehmend, ventral mit kaum erkennbaren, feinen Borstenpolstern.

Aedoeagus kurz und robust, Penis dick, subapikal dreieckig abgesetzt, apikal spitz, die Parameren deutlich überragend, Parameren mit häkchenartigen Lateralspitzen, apikal schräg.

Länge = 5,5 mm, Breite = 1,7 mm.

Holotypus ♂ (CRG): Malaysia: Perak, 40 km südöstlich von Ipoh, Banjaran, Titi Wangsa, Ringlet, 900 m, 29.III.-15.IV.2004, leg. P. Čechovsky.

Paratypen 2 ♀♀ (CRG, CSV): Gleiche Daten wie Holotypus.

D. cechovskyi steht in enger verwandtschaftlicher Beziehung zu *P. comosus*, unterscheidet sich jedoch deutlich von dieser Art durch breiteren, robusteren Körper, feinere Pronotumpunkte, längeren äußeren Kiel der Pronotum-Hinterwinkel und Form des Aedoeagus.

Etymologie: Benannt nach dem Entdecker der neuen Art.

***Dolinolus platiai* n. sp.** (Abb. 6-7)

♂. Rötlich braun, Beine und die Basen des Pronotums und der Elytren gelblich braun. Behaarung gelblich, lang, borstig und anliegend, auf Pronotum zur Basis, auf Elytren zum Apex gerichtet.

Kopf mit dichtstehenden, großen, genabelten, runden Punkten, Stirn zentral gewölbt, Vorderrand vom Clypeus separiert, apikal vollständig verrundet, gehoben und auskragend, median mit rippenartigem Kiel. Labrum dicht bepunktet und mit kleinem Mediankiel. Fühler kürzer und robuster, die Halsschild-Hinterwinkel um die Länge des Endglieds überragend, zweites und drittes Glied kurz, beide zusammen wenig länger als die halbe Länge des vierten Glieds, dieses und jedes einzelne der nachfolgenden Glieder apikal dreieckig erweitert, median mit feinem Kiel, Endglied lang oval, Oberfläche dicht bepunktet und mit kleinen, kurzen Haarborsten besetzt.

Pronotum glockenförmig, über Medianebene so lang wie über Hinterwinkel breit, zentral stark gewölbt, lateral subparallel, Punkte dichtstehend, groß, rundlich und genabelt, Interstitien kleiner als Punktdurchmesser, runzelig und chagriniert. Pronotum-Hinterwinkel apikal nach hinten gerichtet und mit zwei rippenartigen Kielen, äußerer Kiel überragt die basale Pronotumhälfte, innerer Kiel kürzer und mit medianer Tendenz. Halsschildbasis ohne jede Andeutung einer Furche, Absturz flach.

Scutellum rautenförmig, eben, Punkte wenig dichtstehend und fein, Interstitien glatt und glänzend, Schildchen basal konkav, apikal spitz.

Elytren subparallel und breit, Apex konvex, ohne Zähnen, Streifen der Flügeldecken mit groben, dichtstehenden, einfachen, nicht genabelten Punkten, Interstitien fein bepunktet, chagriniert, querrissig und matt.

Pro-, Meso- und Metathorax mit wenig dichtstehenden, feinen Punkten und robusten, anliegenden Haarborsten.

Beine schlank und dünn, Tarsenglieder zum Klauenglied an Länge abnehmend, ventral mit kaum erkennbaren, feinen Borstenpolstern.

Aedoeagus kurz und robust, Penis dünn, subparallel, subapikal gleichmäßig verengt, apikal spitz, die Parameren deutlich überragend, Parameren dick, subapikal abgesetzt, mit häkchenartigen Lateralspitzen, apikal schräg.

Länge = 6,4 mm, Breite = 1,8 mm.

Holotypus ♂ (CRG): Malaysia: Perak, 40 km südöstlich von Ipoh, Banjaran, Titi Wangsa, Ringlet, 900 m, 29.III.-15.IV.2004, leg. P. Čechovsky.

D. platiai steht in enger verwandtschaftlicher Beziehung zu *P. apicalis*, unterscheidet sich jedoch deutlich von dieser Art durch schmalere Körper, stark gewölbttes Pronotum, längeren äußeren Kiel der Pronotum-Hinterwinkel, Färbung und Form des Aedoeagus.

Etymologie: Benannt nach meinem lieben Freund und Kollegen, Herrn Prof. Dr. G. Platia, Gatteo.

***Dolinolus riesei* n. sp.** (Abb. 8-9)

♂. Dunkel zimtfarben, Beine Elytrenbasis heller, Fühler schwarz, erste drei Glieder rötlich. Behaarung gelblich, lang, borstig und anliegend, auf Pronotum zur Basis, auf Elytren zum Apex gerichtet.

Kopf mit dichtstehenden, großen, genabelten, runden Punkten, Stirn zentral gewölbt, Vorderrand vom Clypeus separiert, apikal vollständig verrundet, gehoben und auskragend, die Lateralecken stark vortretend, median mit rippenartigem Kiel. Labrum dicht bepunktet und mit kleinem Mediankiel. Fühler kürzer und robuster, die Halsschild-Hinterwinkel um die Länge des Endglieds überragend, zweites und drittes Glied kurz, beide zusammen wenig kürzer als die halbe Länge des vierten Glieds, dieses und jedes einzelne der nachfolgenden Glieder apikal dreieckig erweitert, median mit feinem Kiel, Endglied lang oval, Oberfläche dicht bepunktet und mit kleinen, kurzen Haarborsten besetzt.

Pronotum glockenförmig, über Medianebene so lang wie über Hinterwinkel breit, zentral stark gewölbt, lateral subparallel, Punkte dichtstehend, groß, rundlich und genabelt, Interstitien kleiner als Punktdurchmesser, runzelig, uneben und chagriniert. Pronotum-Hinterwinkel apikal nach hinten gerichtet, äußerster Apex divergierend, Hinterwinkel mit zwei rippenartigen Kielen, äußerer Kiel überragt die basale Pronotumhälfte, innerer Kiel kürzer und mit medianer Tendenz. Halsschildbasis ohne jede Andeutung einer Furche, Absturz flach.

Scutellum rautenförmig, eben, Punkte wenig dichtstehend und fein, Interstitien glatt und glänzend, Schildchen basal konkav, apikal spitz.

Elytren subparallel und breit, Apex konvex, innen mit kleinem Zähnen, Streifen der Flügeldecken mit groben, dichtstehenden, einfachen, nicht genabelten Punkten, Interstitien fein bepunktet, chagriniert, querrissig und matt.

Pro-, Meso- und Metathorax mit wenig dichtstehenden, feinen Punkten und robusten, anliegenden Haarborsten.

Beine schlank und dünn, Tarsenglieder zum Klauenglied an Länge abnehmend, ventral mit kaum erkennbaren, feinen Borstenpolstern.

Aedoeagus länger und schlank, Penis dünn, subparallel, subapikal gleichmäßig verengt, apikal spitz, die Parameren deutlich überragend, Parameren schlank, mit häkchenartigen Lateralspitzen, apikal schräg.

Länge = 7,5 mm, Breite = 2,2 mm.

Holotypus ♂ (CRG): Malaysia: Perak, 40 km

südöstlich von Ipoh, Banjaran, Titi Wangsa, Ringlet, 900 m, 29.III.-15.IV.2004, leg. P. Čechovsky.

Paratypen 7 ♂♂ (CRG, CSV): Gleiche Daten wie Holotypus.

D. riesei steht in enger verwandtschaftlicher Beziehung zu *P. apicalis*, unterscheidet sich jedoch deutlich von dieser Art durch die Form der Interstitien der Pronotumpunkte, stark vortretende Lateralecken der Frons, Färbung und Form des Aedoeagus.

Etymologie: Benannt nach meinem lieben Freund und Kollegen, Herrn S. Riese, Genova (Genua).

***Dolinolus ringletensis* n. sp.** (Abb. 10-11)

♂. Kastanienbraun, Beine, Fühler und die Basen des Pronotums und der Elytren gelblich-braun. Behaarung gelblich, lang, borstig und anliegend, auf Pronotum zur Basis, auf Elytren zum Apex gerichtet.

Kopf mit dichtstehenden, großen, genabelten, runden Punkten, Stirn zentral gewölbt, Vorderrand vom Clypeus separiert, apikal vollständig verrundet, gehoben und auskragend, median mit rippenartigem Kiel. Labrum dicht bepunctet aber einfach, ohne Mediankiel. Fühler kürzer und robuster, die Halsschild-Hinterwinkel um die Länge des Endglieds überragend, zweites und drittes Glied kurz, beide zusammen wenig länger als die halbe Länge des vierten Glieds, dieses und jedes einzelne der nachfolgenden Glieder apikal dreieckig erweitert, median mit feinem Kiel, Endglied lang oval, Oberfläche dicht bepunctet und mit kleinen, kurzen Haarborsten besetzt.

Pronotum glockenförmig, über Medianebene so lang wie über Hinterwinkel breit, zentral gewölbt, lateral konvex, Punkte dichtstehend, groß, genabelt, rundlich und oval, Interstitien kleiner als Punktdurchmesser, runzelig und chagriniert. Pronotum-Hinterwinkel apikal nach hinten gerichtet, wenig divergierend und mit zwei rippenartigen Kielen, äußerer Kiel überragt die basale Pronotumhälfte, innerer Kiel kürzer und mit medianer Tendenz. Halsschildbasis ohne jede Andeutung einer Furche, Absturz flach.

Scutellum rautenförmig, eben, Punkte wenig dichtstehend und fein, Interstitien glatt und glänzend, Schildchen basal konkav, apikal spitz.

Elytren subparallel und schlank, keilförmig, Apex konvex, ohne Zähnen, Streifen der Flügeldecken mit groben, dichtstehenden, einfachen, nicht genabelten Punkten, Interstitien fein bepunctet, chagriniert, querrissig und matt.

Pro-, Meso- und Metathorax mit wenig dichtstehenden, feinen Punkten und robusten, anliegenden Haarborsten.

Beine schlank und dünn, Tarsenglieder zum Klauenglied an Länge abnehmend, ventral mit kaum erkennbaren, feinen Borstenpolstern.

Aedoeagus kurz und robust, Penis dick, subapikal gleichmäßig verengt, apikal spitz, die Parameren deut-

lich überragend, Parameren mit häkchenartigen Lateralspitzen, apikal mit kleiner Spitze.

Länge = 6,2 mm, Breite = 1,8 mm.

Holotypus ♂ (CRG): Malaysia: Perak, 40 km südöstlich von Ipoh, Banjaran, Titi Wangsa, Ringlet, 900 m, 29.III.-15.IV.2004, leg. P. Čechovsky.

Paratypen 2 ♀♀ (CRG, CSV): Gleiche Daten wie Holotypus.

D. ringletensis steht in enger verwandtschaftlicher Beziehung zu *P. apicalis*, unterscheidet sich jedoch deutlich von dieser Art durch kleineren, schlankeren Körper, dunklere Färbung der Elytren und der Fühler und Form des Pronotums und des Aedoeagus.

Etymologie: Benannt nach dem locus typicus.

Genus *Gamepenth* FLEUTIAUX, 1928

Gamepenth FLEUTIAUX, 1928, *Encycl. Ent. Col.*: 148, 158.

***Gamepenth salueiensis* n. sp.** (Abb. 12-13)

♂. Schwarz, Beine braun, Elytren mit je einem gelben Basis-, einem Subapikal- und zwei verbundene Subzentralflecken. Behaarung bräunlich, lang, borstig und anliegend, auf Pronotum zur Basis, auf Elytren zum Apex gerichtet.

Kopf mit dichtstehenden, großen, genabelten, runden und ovalen Punkten, Stirn zentral gewölbt, Vorderrand vom Clypeus separiert, apikal vollständig verrundet. Fühler kürzer und robuster, die Halsschild-Hinterwinkel um die Länge des Endglieds überragend, zweites und drittes Glied kurz und knopfförmig, beide zusammen kaum von der Länge des vierten Glieds, dieses und nachfolgende Glieder gestreckt, apikal dreieckig erweitert, Endglied lang oval, Oberfläche dicht bepunctet und mit langen, überwiegend abstehenden Haarborsten besetzt.

Pronotum trapezförmig, über Medianebene so lang wie über Hinterwinkel breit, zentral gewölbt, lateral gerade, Punkte dichtstehend, klein, rundlich und genabelt, Interstitien so groß wie und größer als Punktdurchmesser und chagriniert, Punkte lateral dichterstehend, groß und genabelt, Interstitien verrunzelt. Pronotum-Hinterwinkel apikal wenig nach hinten gerichtet und mit einem rippenartigen, basales Pronotumfünftel erreichenden Kiel mit medianer Tendenz. Halsschildbasis mit kurzer Basismulde, Absturz flach.

Scutellum rautenförmig, uneben, Punkte dichtstehend und grob, Interstitien chagriniert und erhaben, Schildchen basal konvex, apikal spitz.

Elytren subparallel, schlank und keilförmig, Apex innen konvex mit einer Anzahl kleiner Zähnen, Streifen der Flügeldecken mit groben, dichtstehenden, einfachen, nicht genabelten Punkten, Interstitien fein bepunctet, chagriniert, querrissig und matt.

Pro-, Meso- und Metathorax mit wenig dichtstehenden, feinen Punkten und robusten, anliegenden Haarborsten.

Beine schlank und dünn, Tarsenglieder zum Klauenglied an Länge abnehmend, ventral mit kaum erkennbaren, feinen Borstenpolstern.

Aedoeagus kurz und robust, Penis dick, subapikal abgesetzt, apikal spitz, die Parameren nicht überragend, Parameren mit kurzer, häkchenartiger Lateralspitze, apikal stumpfwinkelig.

Länge = 6,8 mm, Breite = 2,0 mm.

Holotypus ♂ (CRG): Laos: Hua Phan-Provinz, von Saluei nach Phu Pan, 1500-2000 m, 26.IV.-11.V.2001, leg. D. Hauck.

Paratypen 1 ♂, 2 ♀♀ (CRG, CSV): Gleiche Daten wie Holotypus.

G. salueiensis steht in enger verwandtschaftlicher Beziehung zu *G. lijingkei*, unterscheidet sich jedoch deutlich von dieser Art durch schlankeren Körper, Elytrenzeichnung und Form des Aedoeagus.

Etymologie: Benannt nach dem locus typicus.

Tribus **PHYSORHININI** CANDÈZE, 1859

Genus *Platianulus* SCHIMMEL, 2004

Platianulus SCHIMMEL, 2004, Ver. Naturkundemus. Erfurt, 23: 210.

Platianulus mayoensis n. sp. (Abb. 14-15)

♂. Schwarz, Pronotumbasis und -hinterwinkel schmal rötlich, Beine gelb. Behaarung gelblich, lang, borstig und anliegend, auf Pronotum zur Basis, auf Elytren zum Apex gerichtet.

Kopf mit dichtstehenden, kleinen, tiefen, genabelten, ovalen Punkten, Stirn zentral gewölbt, Vorder- und Clypeus geneigt, apikal vollständig verrundet. Fühler schmal und schlank, die Halsschild-Hinterwinkel um halbes Endglied überragend, zweites und drittes Glied kurz und knopfförmig, beide zusammen wenig kürzer als das vierte Glied, dieses und folgende Glieder apikal wenig erweitert.

Pronotum trapezförmig, über Medianebene so lang wie über Hinterwinkel breit, erhaben gewölbt, lateral gerade, Punkte äußerst dichtstehend, klein, oval, genabelt, Interstitien bedeutend kleiner als Punktdurchmesser, auf schmale Runzeln reduziert und glänzend, Pronotum-Hinterwinkel sanft nach innen gebogen, wenig divergierend und mit einem rippenartigen, basales Pronotumdrittel erreichenden, robusten, erhabenen Kiel mit submedianer Tendenz. Halsschildbasis ohne jeden Ansatz einer Furche.

Scutellum nahezu rechteckig, eben, punktiert, Punkte dichtstehend und genabelt, subparallel, basal und apikal sanft verrundet.

Elytren keilförmig, Apex konvex, mit einer Anzahl sägeartiger Zähnen, Streifen der Flügeldecken mit feinen, wenig dichtstehenden, einfachen, nicht genabelten Punkten, Interstitien fein chagriniert und querrissig, seidenglänzend.

Pro-, Meso- und Metathorax mit wenig dichtstehenden, feinen Punkten und weichen, feinen, anliegenden Haaren.

Beine robust, zum Klauenglied an Länge abnehmend, Schienen apikal mit langen Dornen, drittes Tarsenglied ventral mit langem, ovalen Sohlenläppchen.

Aedoeagus robust, Penis schlank, subparallel, apikal spitz, die Parameren kaum überragend, Parameren subparallel, mit kleinen Lateralspitzen, apikal dreieckig.

Länge = 8,5 mm, Breite = 2,3 mm.

Holotypus ♂ (CRG): Indonesien; Sulawesi, 15-25 km südlich von Pendolo, Mayo-Env., 7.-10.IV.1999, leg. Bečvář & Záborský.

Paratypus ♀: Gleiche Daten wie Holotypus (CSV), leg. Bečvář & Záborský.

P. mayoensis steht in enger verwandtschaftlicher Beziehung zu *P. sanguinicolis*, unterscheidet sich jedoch deutlich von dieser Art durch die Färbung des Pronotums und der Beine, durch die längeren Fühler und die auffällige, anliegende, lange Behaarung.

Etymologie: Benannt nach dem locus typicus.

Genus *Podeonius* KIESENWETTER, 1858

Podeonius KIESENWETTER, 1858, In: Erichson, I, Coleoptera, 4: 229

Podeonius bocaki n. sp. (Abb. 16-17)

♂. Gelblich braun, Kopf, Pronotum und ein dreieckiger, subbasaler Elytrenfleck rötlich braun. Behaarung gelblich, lang, borstig und anliegend, auf Pronotum zur Basis, auf Elytren zum Apex gerichtet.

Kopf mit wenig dichtstehenden, großen, genabelten, rundlichen Punkten, Stirn zentral gewölbt, Vorder- und Clypeus geneigt, apikal vollständig verrundet. Fühler lang und schlank, die Halsschild-Hinterwinkel um die Länge der letzten vier Glieder überragend, zweites Glied kurz und knopfförmig, drittes deutlich länger, nahezu so lang wie nachfolgende Glieder und wie diese apikal dreieckig erweitert, Endglied lang oval, subapikal abgesetzt, Oberfläche dicht besetzt und mit kleinen, kurzen Haarborsten besetzt.

Pronotum glockenförmig, über Medianebene so lang wie über Hinterwinkel breit, wenig gewölbt, lateral konvex, Punkte zentral wenig dichtstehend, klein, oval und genabelt, Interstitien größer als Punktdurchmesser und glänzend, Punkte lateral dichtstehend, groß und genabelt, Interstitien wenig erhaben. Pronotum-Hinterwinkel apikal nach außen gerichtet, kaum merklich divergierend und mit zwei rippenartigen Kielen, äußerer Kiel basale Pronotumhälfte erreichend, innerer Kiel kürzer, mit medianer Tendenz und rudimentär. Halsschildbasis ohne jeden Ansatz einer Furche, Absturz flach.

Scutellum elliptisch, eben, Punkte dichtstehend und kaum erkennbar, Interstitien chagriniert, Schildchen basal sanft verrundet, apikal spitz.

Elytren subparallel, breit und keilförmig, Apex konvex, ohne Zähnen, Streifen der Flügeldecken mit groben, wenig dichtstehenden, einfachen, nicht genabelten Punkten, Interstitien fein bepunktet, chagriniert, querrissig und matt.

Pro-, Meso- und Metathorax mit wenig dichtstehenden, feinen Punkten und robusten, anliegenden Haarborsten.

Beine robust, Schienen apikal mit langen Dornen, Tarsenglieder zum Klauenglied an Länge abnehmend, erstes Tarsenglied deutlich länger als die restlichen Glieder zusammen, drittes Tarsenglied ventral mit langem, ovalen Sohlenläppchen.

Aedoeagus kurz und robust, Penis dünn, subparallel, apikal spitz, die Parameren deutlich überragend, Parameren subparallel, ohne Lateralspitzen, apikal schräg.

Länge = 4,3 mm, Breite = 1,3 mm.

Holotypus ♂ (CSV): Sumatra: G. Singgalang, südlich von Bukittinggi, 1300 m, 14.-16.II.1991, leg. Bocák & Bocáková.

Paratypus 1 ♀ (CSV): Sumatra: G. Merapi, südlich von Bukittinggi, 1050-1800 m, 17.II.1991, leg. Bocák & Bocáková.

P. bocaki steht in enger verwandtschaftlicher Beziehung zu *P. lateralis*, unterscheidet sich jedoch deutlich von dieser Art durch längere Fühler und hellere Färbung. Von der ähnlichen *P. merapiensis* ist die neue Art durch dunklere Färbung der Elytren und die Form des Aedoeagus verschieden.

Etymologie: Benannt nach dem Entdecker der neuen Art.

Podeonius duongi n. sp. (Abb. 18-19)

♂. Rötlich braun, Pronotum- und Elytrenbasis sowie Beine gelblich braun. Behaarung gelblich, lang, borstig und anliegend, auf Pronotum zur Basis, auf Elytren zum Apex gerichtet.

Kopf mit dichtstehenden, großen, genabelten, runden Punkten, Stirn zentral gewölbt, Vorderrand zum Clypeus geneigt, apikal vollständig verrundet. Fühler lang und schlank, die Halsschild-Hinterwinkel um die Länge der letzten drei Glieder überragend, zweites Glied kurz und knopfförmig, drittes bedeutend länger, beide zusammen deutlich länger als viertes Glied, dieses und folgende Glieder apikal erweitert, Oberfläche dicht bepunktet und mit kurzen Haarborsten besetzt, Endglied lang oval, subapikal wenig abgesetzt.

Pronotum glockenförmig, über Medianebene so lang wie über Hinterwinkel breit, gewölbt, lateral konvex, Punkte zentral wenig dichtstehend, klein, rundlich und oval, von unterschiedlicher Größe und genabelt, Interstitien so groß wie und kleiner als Punktdurchmesser und glänzend, Punkte lateral dichtstehend, groß und genabelt, Interstitien rippenartig erhaben. Pronotum-Hinterwinkel sanft nach innen gebogen, nicht divergierend und mit einem rippenartigen, basale Pronotumhälfte erreichenden äußeren Kiel, innerer Kiel wenig kürzer,

aber robust und erhaben. Halsschildbasis ohne jeden Ansatz einer Furche, Absturz gewölbt.

Scutellum elliptisch, uneben, Punkte wenig dichtstehend und kaum erkennbar, Interstitien rippenartig und verrunzelt, Schildchen basal und apikal sanft verrundet.

Elytren subparallel, breit und keilförmig, Apex konvex, ohne Zähnen, Streifen der Flügeldecken mit feinen, wenig dichtstehenden, einfachen, nicht genabelten Punkten, Interstitien fein bepunktet, chagriniert und wenig querrissig, seidenglänzend.

Pro-, Meso- und Metathorax mit wenig dichtstehenden, feinen Punkten und weichen, feinen, anliegenden Haaren.

Beine robust, Schienen apikal mit langen Dornen, Tarsenglieder zum Klauenglied an Länge abnehmend, erstes Tarsenglied deutlich länger als die restlichen Glieder zusammen, drittes Tarsenglied ventral mit langem, ovalen Sohlenläppchen.

Aedoeagus robust, Penis schlank, subparallel, apikal spitz, die Parameren wenig überragend, Parameren subparallel, mit ausgeprägter Lateralspitzen, apikal verrundet.

Länge = 7,7 mm, Breite = 2,2 mm.

Holotypus ♂ (CSV): Vietnam: Hong Lien Son-Provinz, Sa Pa, VI.1990, leg. Duong Tat Tu.

Paratypus ♀ (CSV): Thailand: Chang Mai, ohne weitere Daten.

P. duongi steht in enger verwandtschaftlicher Beziehung zu *P. castelnaui*, unterscheidet sich jedoch deutlich von dieser Art durch kleineren Körper, längere Fühler, weitläufiger stehende Pronotumpunkte und Form des Aedoeagus.

Etymologie: Benannt nach dem Entdecker der neuen Art.

Podeonius jendeki n. sp. (Abb. 20-21)

♂. Rötlich braun, Metathorax und Kopf lateral kastanienbraun. Behaarung gelblich, lang, borstig und anliegend, auf Pronotum zur Basis, auf Elytren zum Apex gerichtet.

Kopf mit dichtstehenden, großen, genabelten, runden Punkten, Stirn zentral gewölbt, Vorderrand zum Clypeus geneigt, apikal vollständig verrundet. Fühler lang und schlank, die Halsschild-Hinterwinkel um die Länge der letzten beiden Glieder überragend, zweites Glied kurz und knopfförmig, drittes deutlich länger, so lang wie nachfolgende Glieder und wie diese apikal dreieckig erweitert, äußerer Apex der mittleren Fühlerglieder in kleiner Spitze verlängert, Endglied lang oval und breit, subapikal abgesetzt, Oberfläche dicht bepunktet und mit kleinen, kurzen Haarborsten besetzt.

Pronotum glockenförmig, über Medianebene so lang wie über Hinterwinkel breit, gewölbt, lateral konvex, Punkte zentral wenig dichtstehend, klein, oval und genabelt, Interstitien größer als Punktdurchmesser und glänzend, Punkte lateral dichtstehend, groß und

genabelt, Interstitien rippenartig erhaben. Pronotum-Hinterwinkel nach innen gerichtet, nicht divergierend und mit zwei rippenartigen Kielen, äußerer Kiel basales Pronotumdrittel erreichend, innerer Kiel kürzer, mit medianer Tendenz. Halsschildbasis ohne jeden Ansatz einer Furche, Absturz gewölbt.

Scutellum elliptisch, eben, Punkte dichtstehend und kaum erkennbar, Interstitien chagriniert, Schildchen basal sanft verrundet, apikal spitz.

Elytren subparallel, breit und keilförmig, Apex konvex, ohne Zähnen, Streifen der Flügeldecken mit feinen, wenig dichtstehenden, einfachen, nicht genabelten Punkten, Interstitien fein bepunktet, chagriniert und querrissig aber glänzend.

Pro-, Meso- und Metathorax mit wenig dichtstehenden, feinen Punkten und robusten, anliegenden Haarborsten.

Beine robust, Schienen apikal mit langen Dornen, Tarsenglieder zum Klauenglied an Länge abnehmend, erstes Tarsenglied deutlich länger als die restlichen Glieder zusammen, drittes Tarsenglied ventral mit langem, ovalen Sohlenläppchen.

Aedoeagus schlank und lang, Penis subparallel, subapikal verbreitert, apikal spitz, die Parameren deutlich überragend, Parameren subparallel, mit ausgeprägten Lateralspitzen, subapikal abgesetzt, apikal spitz.

Länge = 8,0 mm, Breite = 2,3 mm.

Holotypus ♂ (CSB): Laos: 20 km nordwestlich von Louang Namtha, 900 m, 5.-11.V.1997, leg. E. Jendek & O. Šauša.

Paratypen 2 ♂♂ (CSB, CSV): Gleiche Daten wie Holotypus.

P. jendeki steht in enger verwandtschaftlicher Beziehung zu *P. castelnaui*, unterscheidet sich jedoch deutlich von dieser Art durch kleineren Körper, längere Fühler und Form des Aedoeagus. Von der ähnlichen *P. duongi* ist die neue Art durch die Form der Fühler und die des Aedoeagus verschieden.

Etymologie: Benannt nach einem der Entdecker der neuen Art, Herrn Dr. E. Jendek, Bratislava (Pressburg).

***Podeonius malaysianus* n. sp.** (Abb. 22-23)

♂. Hell kastanienbraun, Pronotum- und Elytrenbasis, Beine und Fühler gelblich braun. Behaarung gelblich, lang, borstig und anliegend, auf Pronotum zur Basis, auf Elytren zum Apex gerichtet.

Kopf mit wenig dichtstehenden, kleinen, genabelten, runden und ovalen Punkten, Stirn zentral gewölbt, Vorderrand zum Clypeus geneigt, apikal vollständig verrundet. Fühler schmal und schlank, die Halsschild-Hinterwinkel um die Länge der letzten drei Glieder überragend, zweites Glied kurz und knopfförmig, drittes schlank und wenig länger, beide zusammen wenig kürzer als das vierte Glied, dieses und folgende Glieder apikal wenig erweitert, median mit kaum erkennbarem, flachen Kiel.

Pronotum glockenförmig, über Medianebene so lang wie über Hinterwinkel breit, gewölbt, lateral konvex, Punkte wenig dichtstehend, klein, rundlich und oval, von unterschiedlicher Größe, genabelt, Interstitien so groß wie und kleiner als Punktdurchmesser und glänzend, Pronotum-Hinterwinkel sanft nach innen gebogen, wenig divergierend und mit einem rippenartigen, basales Pronotumdrittel erreichenden, äußeren Kiel, innerer Kiel wenig kürzer aber robust und erhaben. Halsschildbasis ohne jeden Ansatz einer Furche.

Scutellum elliptisch, eben, punktiert, Punkte dichtstehend und genabelt, subparallel, basal und apikal sanft verrundet.

Elytren subparallel, breit und keilförmig, Apex konvex, ohne Zähnen, Streifen der Flügeldecken mit feinen, wenig dichtstehenden, einfachen, nicht genabelten Punkten, Interstitien fein chagriniert und querrissig, seidenglänzend.

Pro-, Meso- und Metathorax mit wenig dichtstehenden, feinen Punkten und weichen, feinen, anliegenden Haaren.

Beine robust, Schienen apikal mit langen Dornen, Tarsenglieder zum Klauenglied an Länge abnehmend, drittes Tarsenglied ventral mit langem, ovalen Sohlenläppchen.

Aedoeagus robust, Penis schlank, subparallel, apikal spitz, die Parameren wenig überragend, Parameren subparallel, mit kaum erkennbaren, kleinen Lateralspitzen, apikal verrundet.

Länge = 8,5 mm, Breite = 2,3 mm.

Holotypus ♂ (CSV): Malaysia: Cameron-Hochland, Tanah-Rata, 20.-24.II.1998, leg. A. Kudrna.

Paratypen 2 ♂♂, 11 ♀♀: Gleiche Daten wie Holotypus, 3 Ex. (CSV); Perak, 40 km südlich von Ipoh, 900 m, Banjaran Titi Wangsa, Ringlet, 29.III.-15.IV.2004, 10 Ex. (CRG, CSV), leg. P. Čechovsky.

P. malaysianus steht in enger verwandtschaftlicher Beziehung zu *P. fujianus*, unterscheidet sich jedoch deutlich von dieser Art durch die schmälere Fühlerglieder und die Form des Aedoeagus.

Etymologie: Benannt nach dem locus typicus.

***Podeonius merapiensis* n. sp.** (Abb. 24-25)

♂. Gelblich, Kopf etwas dunkler. Behaarung gelblich, lang, borstig und anliegend, auf Pronotum zur Basis, auf Elytren zum Apex gerichtet.

Kopf mit wenig dichtstehenden, großen, genabelten, rundlichen Punkten, Stirn zentral gewölbt, Vorderrand zum Clypeus geneigt, apikal vollständig verrundet. Fühler lang und schlank, die Halsschild-Hinterwinkel um die Länge der letzten drei Glieder überragend, zweites Glied kurz und knopfförmig, drittes deutlich länger, beide zusammen so lang wie viertes Glied und wie dieses und folgende Glieder apikal dreieckig erweitert, Endglied lang oval, subapikal abgesetzt, Oberfläche dicht bepunktet und mit kleinen, kurzen Haarborsten besetzt.

Pronotum glockenförmig, über Medianebene so lang wie über Hinterwinkel breit, wenig gewölbt, lateral konvex, Punkte zentral wenig dichtstehend, klein, oval und genabelt, Interstitien größer als Punktdurchmesser und glänzend, Punkte lateral dichtstehend, groß und genabelt, Interstitien wenig erhaben. Pronotum-Hinterwinkel apikal nach hinten gerichtet und mit zwei rippenartigen Kielen, äußerer Kiel basale Pronotumhälfte erreichend, innerer Kiel kürzer mit medianer Tendenz und rudimentär. Halsschildbasis ohne jeden Ansatz einer Furche, Absturz flach.

Scutellum elliptisch, eben, Punkte dichtstehend und kaum erkennbar, Interstitien chagriniert, Schildchen basal sanft verrundet, apikal spitz.

Elytren subparallel, breit und keilförmig, Apex konvex, ohne Zähnen, Streifen der Flügeldecken mit groben, wenig dichtstehenden, einfachen, nicht genabelten Punkten, Interstitien fein bepunktet, chagriniert, querrissig und matt.

Pro-, Meso- und Metathorax mit wenig dichtstehenden, feinen Punkten und robusten, anliegenden Haarbörsten.

Beine robust, Schienen apikal mit langen Dornen, Tarsenglieder zum Klauenglied an Länge abnehmend, erstes Tarsenglied deutlich länger als die restlichen Glieder zusammen, drittes Tarsenglied ventral mit langem, ovalen Sohlenläppchen.

Aedoeagus kurz und schlank, Penis dünn, apikal spitz, die Parameren deutlich überragend, Parameren subparallel, ohne Lateralspitzen, apikal löffelartig.

Länge = 4,0 mm, Breite = 1,3 mm.

Holotypus ♂ (CSV): Sumatra: G. Singgalang, südlich von Bukittinggi, 1300 m, 14.-16.II.1991, leg. Bocák & Bocáková.

Paratypen 5 ♀♀: Gleiche Daten wie Holotypus, 2 Ex. (CSV); Batang Palupuh Nat.-Reservat, 850 m, 15.II.1991, 1 Ex. (CSV), leg. Bocák & Bocáková; Sumatra: G. Merapi, südlich von Bukittinggi, 1050-1800 m, 2 Ex. (CSV), 17.II.1991, leg. Bocák & Bocáková.

P. merapiensis steht in enger verwandtschaftlicher Beziehung zu *P. bocaki*, unterscheidet sich jedoch deutlich von dieser Art durch kürzere Fühler, hellere Färbung und Form des Aedoeagus.

Etymologie: Benannt nach dem locus typicus.

***Podeonius namthaensis* n. sp.** (Abb. 26-27)

♂. Gelblich braun, Kopf rötlich braun, Epipleuren der Elytren gelb. Behaarung gelblich, lang, borstig und anliegend, auf Pronotum zur Basis, auf Elytren zum Apex gerichtet.

Kopf mit dichtstehenden, großen, genabelten, runden Punkten, Stirn zentral gewölbt, Vorderrand zum Clypeus geneigt, apikal vollständig verrundet. Fühler lang und schlank, die Halsschild-Hinterwinkel um die Länge der letzten vier Glieder überragend, zweites Glied kurz und knopfförmig, drittes wenig länger, beide zusammen so lang wie viertes Glied, dieses und fol-

gende Glieder apikal kaum erweitert und subparallel, Oberfläche dicht bepunktet und mit kurzen Haarbörsten besetzt, Endglied lang oval, subapikal wenig abgesetzt, mittlere Fühlerglieder median mit feinem Kiel.

Pronotum glockenförmig, über Medianebene so lang wie über Hinterwinkel breit, gewölbt, lateral konvex, Punkte zentral wenig dichtstehend, klein, rundlich, von unterschiedlicher Größe und genabelt, Interstitien so groß wie und kleiner als Punktdurchmesser und chagriniert, Punkte lateral dichtstehend, groß und genabelt, Interstitien rippenartig erhaben. Pronotum-Hinterwinkel nach hinten gerichtet, nicht divergierend und mit zwei rippenartigen, gleich langen, basales Pronotum Drittel erreichenden Kielen. Halsschildbasis ohne jeden Ansatz einer Furche, Absturz gewölbt.

Scutellum elliptisch, eben, Punkte wenig dichtstehend und gut erkennbar, Interstitien chagriniert, Schildchen basal sanft verrundet, apikal spitz.

Elytren subparallel, breit und keilförmig, Apex konvex, ohne Zähnen, Streifen der Flügeldecken mit feinen, wenig dichtstehenden, einfachen, nicht genabelten Punkten, Interstitien fein bepunktet, chagriniert, wenig querrissig und matt.

Pro-, Meso- und Metathorax mit wenig dichtstehenden, feinen Punkten und weichen, feinen, anliegenden Haaren.

Beine robust, Schienen apikal mit langen Dornen, Tarsenglieder zum Klauenglied an Länge abnehmend, erstes Tarsenglied deutlich länger als die restlichen Glieder zusammen, drittes Tarsenglied ventral mit langem, ovalen Sohlenläppchen.

Aedoeagus robust, Penis subparallel, apikal mit Häkchen und verrundet, die Parameren wenig überragend, Parameren subparallel, ohne Lateralspitzen, apikal mit kleinem Häkchen und verrundet.

Länge = 7,3 mm, Breite = 2,3 mm.

Holotypus ♂ (CSV): Laos: 20 km nordwestlich von Louang Namtha, 900 m, 5.-11.V.1997, leg. E. Jendek & O. Šauša.

P. namthaensis steht in enger verwandtschaftlicher Beziehung zu *P. kradungensis*, unterscheidet sich jedoch deutlich von dieser Art durch die beiden gleich langen Hinterwinkelkiele des Pronotums, chagriniertes Halsschild und Form des Aedoeagus.

Etymologie: Benannt nach dem locus typicus.

***Podeonius pontianakensis* n. sp.** (Abb. 28)

♀. Rötlich kastanienbraun, Kopf und Elytrenbasis schwarz, Pronotum zentral rot, Lateral- und Basisrand schwärzlich. Behaarung gelblich, lang, borstig und anliegend, auf Pronotum zur Basis, auf Elytren zum Apex gerichtet.

Kopf mit dichtstehenden, großen, genabelten, runden Punkten, Stirn zentral gewölbt, Vorderrand zum Clypeus geneigt, apikal vollständig verrundet. Fühler kürzer und robust, die Halsschild-Hinterwinkel um die Länge des Endglieds nicht erreichend, zweites Glied

Erläuterungen zu Tafel 1, Abb. 1-30 (S. 117); Abb. 1, Habitus von *Abelater haucki* n. sp.; Abb. 2-11, Habitus und Aedoeagus von *Dolinolus*-Arten: 2-3, *D. banjaranensis* n. sp.; 4-5, *D. cechovskyi* n. sp.; 6-7, *D. platiai* n. sp.; 8-9, *D. riesei* n. sp.; 10-11, *D. ringletensis* n. sp.; Abb. 12-13, Habitus und Aedoeagus von *Gamepenthis salueiensis* n. sp.; Abb. 14-15, Habitus und Aedoeagus von *Platianulus mayoensis* n. sp.; Abb. 16-30, Habitus und Aedoeagus von *Podeonius*-Arten: 16-17, *P. bocaki* n. sp.; 18-19, *P. duongi* n. sp.; 20-21, *P. jendeki* n. sp.; 22-23, *P. malaysianus* n. sp.; 24-25, *P. merapiensis* n. sp.; 26-27, *P. namthaensis* n. sp.; 28, *P. pontianakensis* n. sp.; 29-30, *P. riesei* n. sp.

kurz und knopfförmig, drittes deutlich länger, so lang wie nachfolgende Glieder und wie diese apikal dreieckig erweitert, Endglied lang oval und breit, subapikal abgesetzt, Oberfläche dicht bepunktet und mit kleinen, kurzen Haarborsten besetzt.

Pronotum glockenförmig und gewölbt, über Medianebene so lang wie über Hinterwinkel breit, gewölbt, lateral konvex, Punkte zentral wenig dichtstehend, klein, rundlich und oval, von unterschiedlicher Größe und kaum sichtbar genabelt, Interstitien größer als Punktdurchmesser und glänzend, Punkte lateral dichtstehend, groß und genabelt, Interstitien kleiner als Punktdurchmesser. Pronotum-Hinterwinkel nach hinten gerichtet, nicht divergierend und mit zwei rippenartigen Kielen, äußerer Kiel basales Pronotummittel erreichend, innerer Kiel kürzer, mit medianer Tendenz. Halsschildbasis ohne jeden Ansatz einer Furche, Absturz gewölbt.

Scutellum elliptisch, eben, Punkte dichtstehend und kaum erkennbar, Interstitien chagriniert, Schildchen basal und apikal sanft verrundet.

Elytren subparallel, breit und keilförmig, Apex konvex, ohne Zähnen, Streifen der Flügeldecken mit feinen, wenig dichtstehenden, einfachen, nicht genabelten Punkten, Interstitien fein bepunktet, chagriniert und querrissig aber glänzend.

Pro-, Meso- und Metathorax mit wenig dichtstehenden, feinen Punkten und robusten, anliegenden Haarborsten.

Beine robust, Schienen apikal mit langen Dornen, Tarsenglieder zum Klauenglied an Länge abnehmend, erstes Tarsenglied deutlich länger als die restlichen Glieder zusammen, drittes Tarsenglied ventral mit langem, ovalen Sohlenläppchen.

Länge = 11,3 mm, Breite = 3,2 mm.

Holotypus ♂ (CSV): Malaysia: Borneo, Pontianak, 1899, ohne weitere Daten.

P. pontianakensis steht in enger verwandtschaftlicher Beziehung zu *P. strenuus*, unterscheidet sich jedoch deutlich von dieser Art durch schlankeren Körper, kürzere Fühler, weitläufig stehende Punkte und Färbung des Pronotums.

Etymologie: Benannt nach dem locus typicus.

***Podeonius riesei* n. sp.** (Abb. 29-30)

♂. Gelblich braun, Pronotum- und Elytrenbasis sowie Beine und Fühler gelblich aufgehellt. Behaarung gelblich, lang, borstig und anliegend, auf Pronotum zur Basis, auf Elytren zum Apex gerichtet.

Kopf mit wenig dichtstehenden, kleinen, genabelten, runden und ovalen Punkten, Stirn zentral gewölbt, Vorderrand zum Clypeus geneigt, apikal gekantet, wenig überstehend und vollständig verrundet. Fühler schmal und schlank, die Halsschild-Hinterwinkel um die Länge der letzten beiden Glieder überragend, zweites Glied kurz und knopfförmig, drittes schlank und länger, beide zusammen wenig kürzer als das vierte Glied, dieses und folgende Glieder apikal wenig erweitert, median mit kaum erkennbarem, flachen Kiel.

Pronotum glockenförmig, über Medianebene so lang wie über Hinterwinkel breit, gewölbt, lateral konvex, Punkte wenig dichtstehend, klein, rundlich und oval, von unterschiedlicher Größe, genabelt, Interstitien so groß wie und kleiner als Punktdurchmesser und glänzend, Pronotum-Hinterwinkel sanft nach innen gebogen, nicht divergierend und mit einem rippenartigen, basales Pronotummittel erreichenden, äußeren Kiel, innerer Kiel deutlich kürzer und flach, rudimentär und kaum erkennbar. Halsschildbasis ohne jeden Ansatz einer Furche.

Scutellum elliptisch, eben, punktiert, Punkte dichtstehend und genabelt, subparallel, basal und apikal sanft verrundet.

Elytren subparallel, breit und keilförmig, Apex konvex, ohne Zähnen, Streifen der Flügeldecken mit feinen, wenig dichtstehenden, einfachen, nicht genabelten Punkten, Interstitien fein chagriniert, querrissig und seidenglänzend.

Pro-, Meso- und Metathorax mit wenig dichtstehenden, feinen Punkten und weichen, feinen, anliegenden Haaren.

Beine robust, Schienen apikal mit langen Dornen, Tarsenglieder zum Klauenglied an Länge abnehmend, drittes Tarsenglied ventral mit langem, ovalen Sohlenläppchen.

Aedoeagus robust, Penis schlank, subparallel, apikal spitz, die Paramerenapexa deutlich überragend, Parameren wenig nach außen gebogen, mit stumpfwinkligen Lateralspitzen, apikal spitz.

Länge = 6,2 mm, Breite = 2,1 mm.

Holotypus ♂ (CRG): Malaysia: Johor, 40 km nördlich von Kota Tinggi, Kampong Ulu Sedili-Schutzgebiet, 23.-28.III.2004, leg. P. Čechovsky.

Paratypen 1 ♂, 4 ♀♀: Gleiche Daten wie Holotypus (CRG, CSV).

P. riesei steht in enger verwandtschaftlicher Beziehung zu *P. schmidi*, unterscheidet sich jedoch deutlich



Tafel 1: Legende siehe S. 116

von dieser Art durch größeren Körper, weitläufiger stehende Punkte des Pronotums und Form des Aedoeagus.

Etymologie: Benannt nach meinem lieben Freund und Kollegen, Herrn S. Riese, Genova (Genua).

Podeonius schmidi n. sp. (Abb. 31-32)

♂. Gelblich braun, Pronotum- und Elytrenbasis gelblich aufgehellt. Behaarung gelblich, lang, borstig und anliegend, auf Pronotum zur Basis, auf Elytren zum Apex gerichtet.

Kopf mit wenig dichtstehenden, kleinen, genabelten, runden und ovalen Punkten, Stirn zentral gewölbt, Vorderrand zum Clypeus geneigt, apikal wenig überstehend und vollständig verrundet. Fühler schmal und schlank, die Halsschild-Hinterwinkel um die Länge des letzten Gliedes überragend, zweites Glied kurz und knopfförmig, drittes schlank und wenig länger, beide zusammen wenig kürzer als das vierte Glied, dieses und folgende Glieder apikal wenig erweitert, median mit kaum erkennbarem, flachen Kiel.

Pronotum glockenförmig, über Medianebene so lang wie über Hinterwinkel breit, gewölbt, lateral konvex, Punkte wenig dichtstehend, klein, rundlich, von unterschiedlicher Größe, genabelt, Interstitien kleiner als Punktdurchmesser, glänzend und mit kleineren, einfachen Punkten, Pronotum-Hinterwinkel sanft nach innen gebogen, nicht divergierend und mit einem rippenartigen, basales Pronotum Drittel erreichenden äußeren Kiel, innerer Kiel deutlich kürzer und flach, rudimentär und kaum erkennbar. Halsschildbasis ohne jeden Ansatz einer Furche.

Scutellum elliptisch, eben, punktiert, Punkte dichtstehend und genabelt, subparallel, basal und apikal sanft verrundet.

Elytren subparallel, breit und keilförmig, Apex konvex, ohne Zähnen, Streifen der Flügeldecken mit feinen, wenig dichtstehenden, einfachen, nicht genabelten Punkten, Interstitien fein chagriniert und querrissig, Oberfläche matt.

Pro-, Meso- und Metathorax mit wenig dichtstehenden, feinen Punkten und weichen, feinen, anliegenden Haaren.

Beine robust, Schienen apikal mit langen Dornen, Tarsenglieder zum Klauenglied an Länge abnehmend, drittes Tarsenglied ventral mit langem, ovalen Sohlenläppchen.

Aedoeagus robust, Penis schlank, subparallel, apikal spitz, die Paramerenapexa deutlich überragend, Parameren wenig nach außen gebogen, mit stumpfem Lateralhäkchen, apikal verrundet.

Länge = 4,6 mm, Breite = 1,5 mm.

Holotypus ♂ (CRG): Malaysia: Johor, 40 km nördlich von Kota Tinggi, Kampong Ulu Sedili-Schutzgebiet, 23.-28.III.2004, leg. P. Čechovsky.

Paratypen 11 ♂♂, 11 ♀♀: Gleiche Daten wie Holotypus, 20 Ex. (CRG, CSV, CSM); Pahang, Banjaran, 1997, 1 Ex. (CSV), leg. D. Hauck; Johor, 15 km

nordöstlich von Labis Bekan, Auer Panas-Schutzgebiet, 25.-27.IV.1997, leg. D. Hauck.

P. schmidi steht in enger verwandtschaftlicher Beziehung zu *P. riesei*, unterscheidet sich jedoch deutlich von dieser Art durch kleineren Körper, dichterstehende Punkte des Pronotums und Form des Aedoeagus.

Etymologie: Benannt nach meinem lieben Freund Herrn Prof. Dr. K. Schmid, Mainz.

Podeonius stolarczyki n. sp. (Abb. 33-34)

♂. Schwarz, Elytrenbasis, Beine und erste zwei Fühlerglieder rötlich braun. Behaarung gelblich, lang, borstig und anliegend, auf Pronotum zum Lateralrand und zur Basis, auf Elytren zum Apex gerichtet.

Kopf mit wenig dichtstehenden, kleinen, genabelten, runden und ovalen Punkten, Stirn zentral gewölbt, Vorderrand zum Clypeus geneigt, apikal vollständig verrundet. Fühler schlank, flach, die Halsschildhinterwinkel um Endglied überragend, zweites Glied kurz und knopfförmig, drittes schlank und wenig länger, beide zusammen wenig kürzer als das vierte Glied, dieses und folgende Glieder apikal dreieckig erweitert.

Pronotum glockenförmig, über Medianebene wenig länger als über Hinterwinkel breit, gewölbt, lateral sanft konvex, Punkte wenig dichtstehend, klein, rundlich und oval, von unterschiedlicher Größe, genabelt, Interstitien so groß wie und kleiner als Punktdurchmesser und glänzend, Pronotum-Hinterwinkel ziemlich gerade, nicht divergierend und mit einem rippenartigen, basales Pronotum Drittel erreichenden äußeren Kiel, innerer Kiel wenig kürzer aber robust und erhaben. Halsschildbasis ohne jeden Ansatz einer Furche.

Scutellum elliptisch, eben, punktiert, Punkte dichtstehend und genabelt, subparallel, basal und apikal sanft verrundet.

Elytren keilförmig, kurz und breit, Apex konvex, ohne Zähnen, Streifen der Flügeldecken mit feinen, wenig dichtstehenden, einfachen, nicht genabelten Punkten, Interstitien fein chagriniert, querrissig und seidenglänzend.

Pro-, Meso- und Metathorax mit wenig dichtstehenden, feinen Punkten und weichen, feinen, anliegenden Haaren.

Beine robust, Schienen apikal mit langen Dornen, Tarsenglieder zum Klauenglied an Länge abnehmend, drittes Tarsenglied ventral mit langem, ovalen Sohlenläppchen.

Aedoeagus robust, Penis verdickt, subparallel, apikal spitz, die Parameren wenig überragend, Parameren subparallel, mit ausgeprägten Lateralspitzen, apikal dreieckig.

Länge = 7,2 mm, Breite = 2,1 mm.

Holotypus ♂ (CSV): Malaysia: Borneo, Crocker-Berge, 500-1000 m, Gunung Emas, 6.-21.V.1995, leg. J. Stolarczyk.

P. stolarczyki steht in enger verwandtschaftlicher Beziehung zu *P. vulneratus*, unterscheidet sich jedoch

deutlich von dieser Art durch die schmäleren Körper, die Form des Pronotums und die des Aedoeagus.

Etymologie: Benannt nach dem Entdecker der neuen Art.

Subfamilia DIMINAE CANDÈZE, 1863

Genus *Brancuccia* SCHIMMEL & PLATIA, 1991

Brancuccia SCHIMMEL & PLATIA, 1991, Entomol. Basil., 14: 267-268.

Brancuccia kubani n. sp. (Abb. 35-36)

♂. Kastanienbraun, Lateralränder und Epipleuren des Pronotum und der Elytren gelblich, Elytrennaht und erste beiden Fühlerglieder rötlich. Behaarung goldgelb, kurz, borstig und anliegend.

Kopf mit wenig dichtstehenden, einfachen Punkten, Stirn apikal kaum über Clypeus verlängert und aufgekantet, zentral mit seichter, dreieckiger Impression. Fühler Hinterwinkel des Pronotums um die Länge der letzten fünf Glieder überragend, zweites Glied kurz, drittes wenig länger, beide zusammen wenig länger als viertes Glied und jedes einzelne der folgenden Glieder, diese zylindrisch, apikal wenig erweitert, mit feiner Punktstruktur und lang abstehenden Borsten, Endglied elliptisch.

Pronotum glockenförmig, lateral gebogen, subbasal verengt. Halsschild zentral wenig gewölbt, deutlich breiter als lang, größte Breite über Hinterwinkel. Pronotum ohne jeden Ansatz einer Furche, Punkte rundlich, fein und klein, Interstitien größer als Punktdurchmesser, ihre Verteilung unregelmäßig. Hinterwinkel wenig divergierend, apikal nach hinten gerichtet, Hinterwinkelkiel nahe Lateralrand, von Basis bis Apex deutlich ausgeprägt, basal rippenartig.

Scutellum elliptisch, lateral verrundet, mittig eingekniffen, basal gebogen, flach, mit feinen, kaum sichtbaren Punkten und wenigen langen Haarborsten, Apex spitz.

Elytren gewölbt, subparallel, lateral kaum merklich gebogen und kürzer, apikal verrundet, flach, Scutellarbereich kaum niedergedrückt, mit erhabener Schulterbeule. Punkte der Flügeldeckenstreifen länglich, ausgeprägt und tief, Streifen besonders basal eingetieft, Interstitien dort erhaben, sonst flacher, mit kleinen, feinen Punkten, innere Zwischenräume zentral etwas runzelig, fein punktiert und matt. Behaarung zur Basis gerichtet, wenig abstechend, lang, fein und dünn.

Pro-, Meso- und Metathorax mit wenig dichtstehenden, einfachen Punkten und kurzen, anliegenden, feinen Haarborsten.

Beine robust, Schienen apikal mit Dörnchen, Tarsenglieder zum Klauenglied an Länge abnehmend, drittes und viertes Glied dorsal mit ausgeprägtem Läppchen.

Aedoeagus lang und robust, Penis verdickt, apikal

spitz, die Paramerenapexa wenig überragend, Parameren apikal spatelartig, lateral mit kurzem Widerhaken.

Länge = 11,7 mm, Breite = 4,8 mm (Länge von Stirn- bis Elytrenapex, Breite über Elytrenzentrum).

Holotypus ♂ (CKB): Laos: Phongsaly-Provinz, Phongsaly-Env., 1500 m, 28.V.-20.VI.2003, leg. V. Kuban.

Parotypen 2 ♀♀: Gleiche Daten wie Holotypus (CKB, CSV).

B. kubani steht in enger verwandtschaftlicher Beziehung zu *B. cava*, unterscheidet sich jedoch deutlich von dieser Art durch die dunklere Färbung, längere Fühler und größeren Körper.

Etymologie: Benannt nach dem Entdecker der neuen Art, Herrn V. Kuban, Brno (Brünn).

Genus *Penia* CASTELNAU, 1838

Penia CASTELNAU, 1838, Rev. entomol. (SILBERMANN), 4: 11

Penia erberi n. sp. (Abb. 37)

♀. Schwarzbraun, Elytrennaht und -lateralrand sowie Beine gelb, Pronotum und erste beiden Fühlerglieder rötlich braun. Behaarung gelb, lang, dünn und abstechend.

Kopf mit wenig dichtstehenden, einfachen Punkten, Stirn apikal kaum über Clypeus verlängert und aufgekantet, zentral mit vertiefter dreieckiger Impression. Fühler Hinterwinkel des Pronotums um die Länge der letzten vier Glieder überragend, zweites Glied kurz, drittes wenig länger, beide zusammen so lang wie viertes Glied und jedes einzelne der folgenden Glieder, diese zylindrisch, apikal wenig erweitert, mit feiner Punktstruktur und lang abstehenden Borsten, Endglied elliptisch, schlank, subapikal abgesetzt.

Pronotum glockenförmig, lateral gebogen, subbasal verengt. Halsschild zentral gewölbt, deutlich breiter als lang, größte Breite über Hinterwinkel. Pronotum ohne jeden Ansatz einer Furche, Punkte rundlich, fein und klein, Interstitien größer als Punktdurchmesser, ihre Verteilung unregelmäßig. Hinterwinkel wenig divergierend, apikal nach außen gerichtet, stumpf, und dicht mit tiefen, kleinen Punkten besetzt, Hinterwinkelkiel nahe Lateralrand, von Basis bis Apex deutlich ausgeprägt.

Scutellum elliptisch, lateral verrundet, zentral eingekniffen, basal gebogen, flach, mit feinen, kaum sichtbaren Punkten und wenigen langen Haarborsten, Apex verrundet.

Elytren flach, subparallel, lateral kaum merklich gebogen und langgestreckt, apikal verrundet, Scutellarbereich kaum niedergedrückt, mit erhabener Schulterbeule. Punkte der Flügeldeckenstreifen groß, rundlich, ausgeprägt und tief, Interstitien der Punktstreifen glatt, innere Zwischenräume runzelig, fein punktiert und seidenglänzend. Behaarung zur Basis gerichtet, wenig abstechend, lang, fein und dünn.

Pro-, Meso- und Metathorax mit wenig dichtstehenden, einfachen Punkten und kurzen, anliegenden, feinen Haarborsten. Prosternalfortsatz parallel zur Körperachse.

Beine robust, Schienen apikal mit Dörnchen, Tarsenglieder zum Klauenglied an Länge abnehmend, drittes und viertes Glied dorsal mit ausgeprägtem Läppchen.

Länge = 6,4 mm, Breite = 2,4 mm (Länge von Stirnbis Elytrenapex, Breite über apikales Elytrendrittel).

Holotypus ♀ (CSV): China: Sichuan, Qing-Cheng-Shan, 1400-1700 m, 22.VI.1996, leg. D. Erber.

Paratypen 2 ♀♀ (CSV): China: Shaanxi, Zhongchuan, 3.-5.VI.2005, leg. E. Kučera.

P. erberi steht in enger verwandtschaftlicher Beziehung zu *P. gauchoana*, unterscheidet sich jedoch deutlich von dieser Art durch kleineren Körper, hellere Färbung und Form des Prosternalfortsatzes.

Etymologie: Benannt nach einem der Entdecker der neuen Art, Herrn Dr. D. Erber (†), in postumer Würdigung seines vielfältigen Engagements auf dem Gebiet der entomologischen Forschung.

***Penia fengshuiana* n. sp.** (Abb. 38-39)

♂. Bräunlich, Pronotum, Prosternum und Mesosternum rot, Metasternum braun, Elytren schwarz, Lateralränder und Nahtstreifen gelb, Fühler schwarzbraun, erstes Glied mit rötlicher Basis. Behaarung gelb, lang, dünn und absteht.

Kopf mit wenig dichtstehenden, einfachen Punkten, Stirn apikal kaum über Clypeus verlängert und aufgekantet, zentral flach. Fühler Hinterwinkel des Pronotums um letzte fünf Glieder überragend, zweites Glied kurz, drittes wenig länger, beide zusammen etwas länger als viertes Glied und jedes einzelne der folgenden Glieder, diese zylindrisch, apikal wenig erweitert, mit feiner Punktstruktur und lang abstehenden Borsten, Endglied elliptisch, schlank, subapikal abgesetzt.

Pronotum glockenförmig, lateral wenig gebogen, subbasal kaum merklich verengt. Halsschild zentral wenig gewölbt, deutlich breiter als lang, größte Breite über Zentrum und Hinterwinkel. Pronotum ohne jeden Ansatz einer Furche, Punkte rundlich, fein und klein, Interstitien größer als Punktdurchmesser, ihre Verteilung unregelmäßig. Hinterwinkel nicht divergierend, apikal zur Basis gerichtet, Hinterwinkelkiel nahe Lateralrand, von Basis bis Apex deutlich ausgeprägt.

Scutellum elliptisch, lateral verrundet, zentral eingekniffen, basal gebogen, flach, mit feinen, kaum sichtbaren Punkten und wenigen langen Haarborsten, Apex verrundet.

Elytren subparallel, lateral kaum merklich gebogen und langgestreckt, apikal verrundet, flach, Scutellarbereich kaum niedergedrückt, mit erhabener Schulterbeule. Punkte der Flügeldeckenstreifen rundlich, ausgeprägt und tief, Interstitien der Punktstreifen glatt, fein punktiert und lackartig glänzend, im apikalen Drittel

deutlich querrissig. Behaarung zur Basis gerichtet, wenig absteht, lang, fein und dünn.

Pro-, Meso- und Metathorax mit wenig dichtstehenden, einfachen Punkten und kurzen, anliegenden, feinen Haarborsten.

Beine robust, Schienen apikal mit Dörnchen, Tarsenglieder zum Klauenglied an Länge abnehmend, drittes und viertes Glied dorsal mit ausgeprägtem Läppchen.

Aedoeagus lang und dünn, Penis lanzettartig, subapikal gleichmäßig verzüngt, die Paramerenapexa beträchtlich überragend, Medianlobus breit, lateral mit einer Anzahl dörnchenartiger Haken, Parameren apikal häkchenartig.

Länge = 7,2 mm, Breite = 2,6 mm (Länge von Stirnbis Elytrenapex, Breite über Elytrententrum).

Holotypus ♂ (CSV): China: Fujian, Fengshui-Guan, 1.-4.VI.2004, leg. J. Turna.

Paratypen 1 ♂, 1 ♀ (CSV): Gleicher Fundort wie Holotypus, jedoch 26.-27.V.2005, leg. J. Turna.

P. fengshuiana steht in enger verwandtschaftlicher Beziehung zu *P. omeishanensis*, unterscheidet sich jedoch deutlich von dieser Art durch die Form und die Punktstruktur des Pronotums und die Farbe der Beine. Von der ähnlichen *P. lushanensis* besonders durch die Form des Pronotums und die des Aedoeagus verschieden.

Etymologie: Benannt nach dem locus typicus.

***Penia gauchoana* n. sp.** (Abb. 40-41)

♂. Schwarzbraun, Elytrennaht und Lateralrand gelb, Beine bräunlich, Pronotum-Hinterwinkel und erste beiden Fühlerglieder rötlich. Behaarung gelb, lang, dünn und absteht.

Kopf mit wenig dichtstehenden, einfachen Punkten, Stirn apikal kaum über Clypeus verlängert und aufgekantet, zentral mit vertiefter, dreieckiger Impression. Fühler Hinterwinkel des Pronotums um die Länge der letzten fünf Glieder überragend, zweites Glied kurz, drittes wenig länger, beide zusammen so lang wie viertes Glied und jedes einzelne der folgenden Glieder, diese zylindrisch, apikal wenig erweitert, mit feiner Punktstruktur und lang abstehenden Borsten, Endglied elliptisch, schlank, subapikal abgesetzt.

Pronotum glockenförmig, lateral gebogen, subbasal verengt. Halsschild zentral gewölbt, deutlich breiter als lang, größte Breite über Hinterwinkel. Pronotum ohne jeden Ansatz einer Furche, Punkte rundlich, fein und klein, Interstitien größer als Punktdurchmesser, ihre Verteilung unregelmäßig. Hinterwinkel wenig divergierend, apikal nach außen gerichtet, stumpf und dicht mit tiefen, kleinen Punkten besetzt, Hinterwinkelkiel nahe Lateralrand, von Basis bis Apex deutlich ausgeprägt.

Scutellum elliptisch, lateral verrundet, zentral eingekniffen, basal gebogen, flach, mit feinen, kaum sichtbaren Punkten und wenigen langen Haarborsten, Apex verrundet.

Elytren flach, subparallel, lateral kaum merklich gebogen und langgestreckt, apikal verrundet, Scutellarbereich kaum niedergedrückt, mit erhabener Schulterbeule. Punkte der Flügeldeckenstreifen groß, rundlich, ausgeprägt und tief, Interstitien der Punktstreifen glatt, innere Zwischenräume runzelig, fein punktiert und seidenglänzend. Behaarung zur Basis gerichtet, wenig abstehend, lang, fein und dünn.

Pro-, Meso- und Metathorax mit wenig dichtstehenden, einfachen Punkten und kurzen, anliegenden, feinen Haarborsten. Prosternalfortsatz zum Körper geneigt.

Beine robust, Schienen apikal mit Dörnchen, Tarsenglieder zum Klauenglied an Länge abnehmend, drittes und viertes Glied dorsal mit ausgeprägtem Läppchen.

Aedoeagus lang und robust, Penis subparallel und dünn, apikal abgesetzt, die Paramerenapexa deutlich überragend, Parameren apikal zweispitzig und dicht mit langen Borsten, lateral mit kurzem Widerhäkchen.

Länge = 6,6 mm, Breite = 2,7 mm (Länge von Stirnbis Elytrenapex, Breite über apikales Elytrendrittel).

Holotypus ♂ (CSV): China: Hubei, an der Straße von Xingshan nach Badong, 5 km nördlich von Gaucho, 1500 m, 19.V.-12.VI.2004, leg. J. Turna.

Paratypen 3 ♂♂, 3 ♀♀: Hubei, 20 km südöstlich von Luanchuan, 1.VII.2001, 1 Ex. (CSV), leg. J. Turna; Shaanxi, 110 km östlich von Xi'an, Huashan, 23.-24.VI.1998, 1 Ex. (CSV), leg. L. H. Marshal; Shaanxi, Qinling-Berge, 6 km nördlich von Foping, 1150-1300 m, 20.-21.VI.2000, 1 Ex. (CKB), leg. V. Kuban; gleicher Fundort jedoch 6 km östlich von Xunyangba, 23.V.-13.VI.2000, 3 Ex. (CKB, CSV), leg. V. Kuban.

P. gauchoana steht in enger verwandtschaftlicher Beziehung zu *P. erberi*, unterscheidet sich jedoch deutlich von dieser Art durch größeren Körper, dunklere Färbung und Form des Prosternalfortsatzes. Von der ähnlichen *P. hubeiana* ist die neue Art durch größeren Körper und die Form des Aedoeagus verschieden.

Etymologie: Benannt nach dem locus typicus.

Penia kubani n. sp. (Abb. 42-43)

♂. Bräunlich gelb, Meso- und Metathorax sowie Kopf schwärzlich, Fühler bräunlich, Elytren zentral mit einem sich basal-apikal dreieckig verjüngenden, kastanienbraunen Fleck. Behaarung gelb, lang, dünn und abstehend.

Kopf mit wenig dichtstehenden, einfachen, unregelmäßig verteilten Punkten, Stirn apikal kaum über Clypeus verlängert und aufgekantet, zentral mit kaum wahrnehmbarer Wölbung. Fühler Hinterwinkel des Pronotums um die Länge der letzten vier Glieder überragend, zweites Glied kurz, drittes wenig länger, beide zusammen deutlich länger als viertes Glied und jedes einzelne der folgenden Glieder, diese zylindrisch, apikal wenig erweitert, mit feiner Punktstruktur und lang abstehenden Borsten, Endglied elliptisch, schlank, subapikal abgesetzt.

Pronotum glockenförmig, lateral gebogen, subbasal verengt. Halsschild zentral gewölbt, deutlich breiter als lang, größte Breite über Zentrum und Hinterwinkel. Pronotum ohne jeden Ansatz einer Furche, Punkte rundlich, fein und klein, Interstitien beträchtlich größer als Punktdurchmesser, ihre Verteilung unregelmäßig. Hinterwinkel wenig divergierend, apikal nach hinten gerichtet, Hinterwinkelkiel nahe Lateralrand, von Basis bis Apex deutlich ausgeprägt, basal rippenartig.

Scutellum elliptisch, lateral verrundet, zentral gerade, nicht eingekniffen, basal gebogen, flach, mit feinen, kaum sichtbaren Punkten und wenigen langen Haarborsten, Apex verrundet.

Elytren gewölbt, subparallel, lateral gebogen und kürzer, apikal verrundet, flach, Scutellarbereich kaum niedergedrückt, Schulterbeule erhaben. Punkte der Flügeldeckenstreifen rundlich, ausgeprägt und tief, Interstitien der Punktstreifen fein bepunktet, innere Zwischenräume wenig querrissig und matt. Behaarung zur Basis gerichtet, wenig abstehend, lang, fein und dünn.

Pro-, Meso- und Metathorax mit wenig dichtstehenden, einfachen Punkten und kurzen, anliegenden, feinen Haarborsten.

Beine robust, Schienen apikal mit Dörnchen, Tarsenglieder zum Klauenglied an Länge abnehmend, drittes und viertes Glied dorsal mit ausgeprägtem Läppchen.

Aedoeagus lang und robust, Penis verdickt, subapikal abgesetzt, die Paramerenapexa wenig überragend, Parameren apikal spatelartig, lateral mit kurzem Widerhäkchen.

Länge = 9,7 mm, Breite = 4,2 mm (Länge von Stirnbis Elytrenapex, Breite über Elytrententrum).

Holotypus ♂ (CKB): Laos: Phongsaly-Provinz, Phongsaly-Env., 1500 m, 28.V.-20.VI.2003, leg. V. Kuban.

Paratypen 1 ♂, 1 ♀: Gleiche Daten wie Holotypus (CKB, CSV).

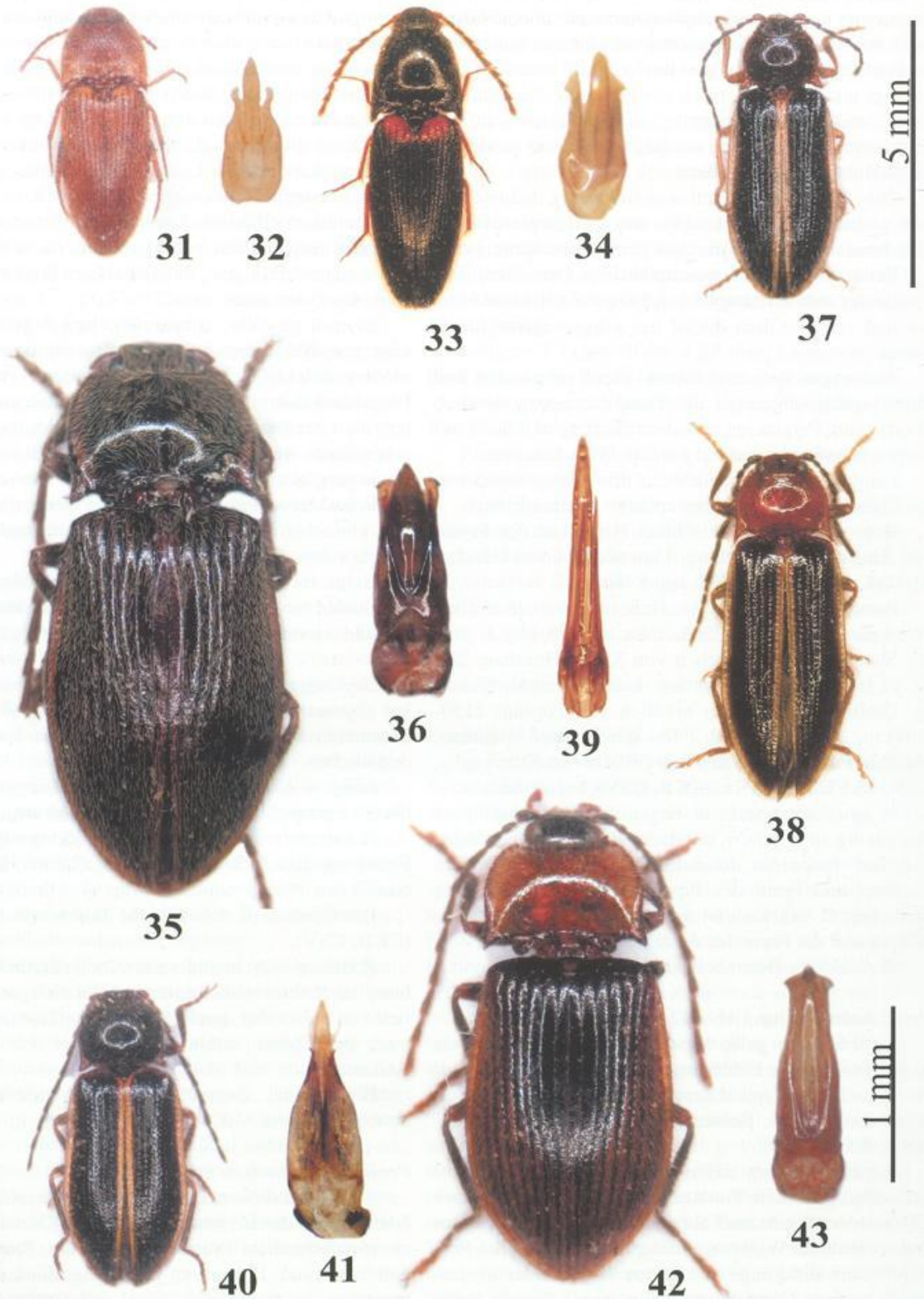
P. kubani steht in enger verwandtschaftlicher Beziehung zu *P. intermedia*, unterscheidet sich jedoch deutlich von dieser Art durch die dunklere Färbung, Zeichnung der Elytren, schlankeren Körper und Form des Aedoeagus.

Etymologie: Benannt nach dem Entdecker der neuen Art, Herrn V. Kuban, Brno (Brünn).

Penia lushanensis n. sp. (Abb. 44-45)

♂. Schwarzbraun, Pronotum rot, Lateralränder und Nahtstreifen der Elytren gelb, Tarsen, Knie und Mesosternum bräunlich, Prosternum schwarz, Proepisternen gelblich braun. Behaarung gelb, lang, dünn und abstehend.

Kopf mit wenig dichtstehenden, einfachen Punkten, Stirn apikal kaum über Clypeus verlängert und aufgekantet, zentral mit dreieckiger Impression. Fühler Hinterwinkel des Pronotums um letzte sechs Glieder überragend, zweites Glied kurz, drittes wenig länger, beide



Tafel 2: Abb. 31-34, Habitus und Aedeagus von *Podeonius*-Arten: 31-32, *P. schmidi* n. sp.; 33-34, *P. stolarczyki* n. sp.; Abb. 35-36, Habitus und Aedeagus von *Brancuccia kubani* n. sp.; Abb. 37-43, Habitus und Aedeagus von *Penia*-Arten: 37, *P. erberi* n. sp.; 38-39, *P. fengshuiana* n. sp.; 40-41, *P. gauchiana* n. sp.; 42-43, *P. kubani* n. sp.

zusammen so lang wie viertes Glied und jedes einzelne der folgenden Glieder, diese zylindrisch, apikal wenig erweitert, mit feiner Punktstruktur und lang abstehenden Borsten, Endglied elliptisch, schlank, subapikal abgesetzt.

Pronotum glockenförmig, lateral stark gebogen, subbasal verengt, deutlich eingeschnürt. Halsschild zentral wenig gewölbt, deutlich breiter als lang, größte Breite über Zentrum und Hinterwinkel. Pronotum ohne jeden Ansatz einer Furche, Punkte rundlich, äußerst fein und klein, kaum sichtbar, Interstitien wesentlich größer als Punktdurchmesser, ihre Verteilung unregelmäßig. Hinterwinkel nicht divergierend, apikal nach außen gebogen, Hinterwinkelkiel nahe Lateralrand, von Basis bis Apex deutlich ausgeprägt.

Scutellum elliptisch, lateral verrundet, basal gebogen, flach, mit feinen, kaum sichtbaren Punkten und wenigen langen Haarborsten, Apex spatelförmig.

Elytren subparallel, lateral kaum merklich gebogen und langgestreckt, apikal verrundet, flach, Scutellarbereich kaum niedergedrückt, mit erhabener Schulterbeule. Punkte der Flügeldeckenstreifen rundlich, ausgeprägt und tief, Interstitien der Punktstreifen glatt, fein punktiert und lackartig glänzend. Behaarung zur Basis gerichtet, wenig abstehend, lang, fein und dünn.

Pro-, Meso- und Metathorax mit wenig dichtstehenden, einfachen Punkten und kurzen, anliegenden, feinen Haarborsten.

Beine robust, Schienen apikal mit Dörnchen, Tarsenglieder zum Klauenglied an Länge abnehmend, drittes und viertes Glied dorsal mit ausgeprägtem Läppchen.

Aedoeagus lang und robust, mit breiter Basis, Penis lanzettartig, subapikal abgesetzt, die Paramerenapexa beträchtlich überragend, Medianlobus dünn, zentral mit einer Anzahl dörnchenartiger Haken, Parameren apikal spitz, subapikal mit Widerhaken.

Länge = 6,8 mm, Breite = 2,5 mm (Länge von Stirnbis Elytrenapex, Breite über Elytrententrum).

Holotypus ♂ (CSV): China: Jiangxi, Lushan-Berge, Guling, 29.V.2004, leg. L. Turna.

Paratypen 1 ♂, 3 ♀♀: Gleiche Daten wie Holotypus (CSV), leg. E. Turna.

P. lushanensis steht in enger verwandtschaftlicher Beziehung zu *P. omeishanensis*, unterscheidet sich jedoch deutlich von dieser Art durch Form und Farbe des Pronotums und der Beine und durch längere Fühler. Von der ähnlichen *P. fengshuiana* besonders durch die Form des Pronotums und die des Aedoeagus verschieden.

Etymologie: Benannt nach dem locus typicus.

***Penia shaanxiana* n. sp.** (Abb. 46-47)

♂. Kastanienbraun, Elytrennaht, -lateralrand und -basis in größerem Umfang, Beine und Fühler gelb, Pronotum dunkelbraun, Lateralränder rötlich. Behaarung gelb, lang, dünn und abstehend.

Kopf mit wenig dichtstehenden, einfachen Punkten, Stirn apikal kaum über Clypeus verlängert und aufgekantet, zentral wenig gewölbt. Fühler Hinterwinkel des Pronotums um die Länge der letzten fünf Glieder überragend, zweites Glied kurz, drittes kaum länger, beide zusammen deutlich länger als viertes Glied und jedes einzelne der folgenden Glieder, diese zylindrisch, apikal wenig erweitert, mit feiner Punktstruktur und lang abstehenden Borsten, Endglied elliptisch, schlank, subapikal abgesetzt.

Pronotum glockenförmig, lateral gebogen, subbasal verengt. Halsschild zentral gewölbt, deutlich breiter als lang, größte Breite über Hinterwinkel. Pronotum ohne jeden Ansatz einer Furche, Punkte rundlich, fein und klein, Interstitien wesentlich größer als Punktdurchmesser, ihre Verteilung unregelmäßig. Hinterwinkel stark divergierend, apikal nach außen gerichtet und spitz, Hinterwinkelkiel nahe Lateralrand, von Basis bis Apex deutlich ausgeprägt.

Scutellum elliptisch, lateral verrundet, zentral eingekniffen, basal gebogen, flach, mit feinen, kaum sichtbaren Punkten und wenigen langen Haarborsten, Apex verrundet.

Elytren flach, subparallel, lateral kaum merklich gebogen und langgestreckt, apikal verrundet, Scutellarbereich kaum niedergedrückt, mit erhabener Schulterbeule. Punkte der Flügeldeckenstreifen groß, rundlich, ausgeprägt und tief, Interstitien der Punktstreifen glatt, innere Zwischenräume runzelig, fein punktiert und seidenglänzend. Behaarung zur Basis gerichtet, wenig abstehend, lang, fein und dünn.

Pro-, Meso- und Metathorax mit wenig dichtstehenden, einfachen Punkten und kurzen, anliegenden, feinen Haarborsten. Prosternalfortsatz zum Körper geneigt.

Beine robust, Schienen apikal mit Dörnchen, Tarsenglieder zum Klauenglied an Länge abnehmend, drittes und viertes Glied dorsal mit ausgeprägtem Läppchen.

Aedoeagus lang und robust, Penis subparallel und dünn, apikal spitz, die Paramerenapexa deutlich überragend, Parameren apikal gleichmäßig und spitz, ohne Lateralhäkchen.

Länge = 4,5 mm, Breite = 1,7 mm (Länge von Stirnbis Elytrenapex, Breite über apikales Elytrent Drittel).

Holotypus ♂ (CSV): China: Shaanxi, Lueang, 18.-21.V.2000, leg. E. Kučera.

Paratypen 3 ♀♀: Gleiche Daten wie Holotypus, 1 Ex. (CSV), leg. E. Kučera; Shaanxi, Cun-Can, 26.V.-1.VI.2000, 2 Ex. (CSV), leg. E. Kučera.

P. shaanxiana steht in enger verwandtschaftlicher Beziehung zu *P. jendeki*, unterscheidet sich jedoch deutlich von dieser Art durch größeren, schlankeren Körper, dunkler gefärbtes, flacheres Pronotum und längeren, schlanken Aedoeagus mit einspitzigen Paramerenapexa.

Etymologie: Benannt nach dem locus typicus.

Genus *Pseudocsikia* SCHIMMEL & PLATIA, 1991

Pseudocsikia SCHIMMEL & PLATIA, 1991, Entomol. Basil., 14 (2): 357-358.

Pseudocsikia phongsalyana n. sp. (Abb. 48-49)

♂. Kastanienbraun, Pronotum-Lateralrand und Epipleuren der Elytren rötlich gelb, Schienen und Fühler schwarz, Fühlerendglied apikal bräunlich. Behaarung goldgelb, lang, dünn und abstehtend.

Kopf mit wenig dichtstehenden, einfachen Punkten, Stirn apikal kaum über Clypeus verlängert und aufgekantet, zentral mit seichter, dreieckiger Impression. Fühler Hinterwinkel des Pronotums um die Länge der letzten fünf Glieder überragend, zweites Glied kurz, von halber Länge des dritten Glieds, dieses und folgende Glieder etwa gleich lang und subzylindrisch, apikal nur wenig erweitert, mit feiner Punktstruktur und lang abstehtenden Borsten, Endglied elliptisch, schlank, subapikal etwas abgesetzt.

Pronotum glockenförmig, lateral gebogen, subbasal verengt. Halsschild zentral wenig gewölbt, so lang wie breit, größte Breite über Hinterwinkel und über Zentrum. Pronotum ohne jeden Ansatz einer Furche, Punkte rundlich und oval, fein und klein, Interstitien wesentlich größer als Punktdurchmesser, ihre Verteilung unregelmäßig. Hinterwinkel stark divergierend, apikal nach außen gerichtet, Hinterwinkelkiel nahe Lateralrand, von Basis bis Apex deutlich ausgeprägt und rippenartig.

Scutellum elliptisch, lateral verrundet, zentral gerade, nicht eingekniffen, basal gebogen, flach, mit feinen, kaum sichtbaren Punkten und wenigen langen Haarborsten, Apex verrundet.

Elytren flach, subparallel, lateral stark gebogen, apikal verrundet, flach, Scutellarbereich kaum niedergedrückt, mit erhabener Schulterbeule. Punkte der Flügeldeckenstreifen rundlich, ausgeprägt und tief, Interstitien der Punktstreifen glatt, innere Zwischenräume eben, fein punktiert und matt. Behaarung zur Basis gerichtet, wenig abstehtend, lang, fein und dünn.

Pro-, Meso- und Metathorax mit dichtstehenden, einfachen Punkten und längeren, anliegenden, feinen Haarborsten.

Beine robust, Schienen apikal mit Dörnchen, Tarsenglieder zum Klauenglied an Länge abnehmend, drittes und viertes Glied dorsal mit ausgeprägtem Läppchen.

Aedoeagus lang und dünn, Penis lang, subapikal abgesetzt, apikal spitz, die Paramerenapexa wenig überragend, Parameren mit Lateralspitze, apikal verrundet.

Länge = 8,9 mm, Breite = 3,6 mm (Länge von Stirn bis Elytrenapex, Breite über Elytrenchentrum).

Holotypus ♂ (CKB): Laos: Phongsaly-Provinz, Phongsaly-Env., 1500 m, 28.V.-20.VI.2003, leg. V. Kuban.

Parotypen 22 ♂♂, 22 ♀♀: Gleiche Daten wie Holotypus (CKB, CSV).

P. phongsalyana steht in enger verwandtschaftlicher Beziehung zu *P. gaoligongshana*, unterscheidet sich jedoch deutlich von dieser Art durch größeren, robuster gebauten Körper, rötlich gelbe Epipleuren der Elytren und längere Fühler.

Etymologie: Benannt nach dem locus typicus.

Pseudocsikia turnai n. sp. (Abb. 50)

♂. Bräunlich gelb, Zentrum des Pronotums braun, das der Elytren rötlich kastanienbraun. Behaarung goldgelb, lang, dünn und abstehtend.

Kopf mit wenig dichtstehenden, einfachen Punkten, Stirn apikal kaum über Clypeus verlängert und aufgekantet, zentral mit seichter, dreieckiger Impression. Fühler Hinterwinkel des Pronotums um die Länge der letzten vier Glieder überragend, zweites Glied kurz, drittes etwas länger, beide Glieder zusammen deutlich länger als viertes Glied und nachfolgende Glieder, diese subzylindrisch, apikal nur wenig erweitert, mit feiner Punktstruktur und lang abstehtenden Borsten, Endglied elliptisch.

Pronotum glockenförmig, lateral stark gebogen, subbasal verengt. Halsschild zentral wenig gewölbt, so lang wie breit, größte Breite über Hinterwinkel und über Zentrum. Pronotum ohne jeden Ansatz einer Furche, Punkte rundlich, fein und klein, Interstitien wesentlich größer als Punktdurchmesser, ihre Verteilung unregelmäßig. Hinterwinkel stark divergierend, apikal nach außen gerichtet, Hinterwinkelkiel nahe Lateralrand, von Basis bis Apex deutlich ausgeprägt und rippenartig.

Scutellum elliptisch, lateral verrundet, zentral eingekniffen, basal gebogen, flach, mit feinen, kaum sichtbaren Punkten und wenigen langen Haarborsten, Apex verrundet.

Elytren stark gewölbt, subparallel, lateral gebogen, apikal verrundet, Scutellarbereich kaum niedergedrückt, Schulterbeulen erhaben. Punkte der Flügeldeckenstreifen länglich, ausgeprägt und tief, Interstitien der Punktstreifen querrissig, innere Zwischenräume erhaben, fein punktiert und matt. Behaarung zur Basis gerichtet, wenig abstehtend, lang, fein und dünn.

Pro-, Meso- und Metathorax mit wenig dichtstehenden, einfachen Punkten und längeren, anliegenden, feinen Haarborsten.

Beine robust, Schienen apikal mit Dörnchen, Tarsenglieder zum Klauenglied an Länge abnehmend, drittes und viertes Glied dorsal mit ausgeprägtem Läppchen.

Länge = 8,9 mm, Breite = 3,7 mm (Länge von Stirn bis Elytrenapex, Breite über Elytrenchentrum).

Holotypus ♂ (CSV): China: Hubei-Provinz, 30 km nordöstlich von Hefeng, Mulinzi, 23.V.-3.IX.2004, leg. J. Turna.

P. turnai steht in enger verwandtschaftlicher Beziehung zu *P. phongsalyana*, unterscheidet sich jedoch deutlich von dieser Art durch die hellere Färbung, kürzere Fühler und lateral stark gerundeten Halsschild.

Etymologie: Benannt nach dem Entdecker der neuen Art, Herrn J. Turna.

Anmerkung: Der Holotypus wurde in einer Bodenfalle gefangen.

Subtribus **SENODONIINA** SCHENKLING, 1927

Genus *Senodonia* CASTELNAU, 1838

Semiotus ? (*Senodonia*) CASTELNAU, 1838, Rev. Entomol. (SILBERMANN), 4: 12.

***Senodonia bengalensis* n. sp.** (Abb. 51-52)

♂. Schwarzbraun, basale Pronotum- und Elytrenwinkel, Fühler und Beine rötlich. Pronotum und Elytren mit Besatz musterbildender, anliegender, teils verwirbelter, silbriger, kurzer und borstiger Behaarung; die Haarborsten des Pronotums und der Elytren zum Apex gerichtet.

Kopf mit dichtstehenden, genabelten, tiefen Punkten, Stirn apikal in Clypeus übergehend, Schläfen aufgekantet, Vertex zentral mit flacher, dreieckiger Impression. Fühler Hinterwinkel des Pronotums um die Länge des Endglieds überragend, zweites Glied wenig kürzer als das dritte und wie jedes einzelne der folgenden Glieder, diese keulenförmig, apikal wenig erweitert, mit feiner Punktstruktur und lang abstehenden Borsten, Endglied elliptisch, schlank, subapikal abgesetzt.

Pronotum trapezförmig, lateral gerade, subbasal nicht verengt. Halsschild wenig gewölbt, so lang wie breit, größte Breite über Hinterwinkel. Pronotum ohne jede Andeutung einer Basisfurche, aber mit kurzem Basiskiel Punkte rundlich und oval, genabelt, grob und groß, Interstitien so groß wie Punktdurchmesser. Hinterwinkel stark vortretend, divergierend, apikal nach innen gebogen, Hinterwinkelkiel bis basales Pronotumdrittel erkennbar und deutlich vom Lateralrand separiert.

Scutellum elliptisch, lateral verrundet, basal gebogen, flach, mit feinen, kaum sichtbaren Punkten und langen, anliegenden, vom Zentrum nach außen gerichteten Haarborsten, Apex verrundet.

Elytren gewölbt, subparallel, lateral kaum merklich gebogen und langgestreckt, apikal verrundet, flach, Scutellarbereich kaum niedergedrückt, mit erhabener Schulterbeule. Punkte der Flügeldeckenstreifen rundlich und oval, ausgeprägt und tief, Interstitien der Punktstreifen glatt, fein und dicht punktiert und glänzend. Behaarung zur Basis gerichtet, anliegend, kurz und borstenartig verdickt.

Pro-, Meso- und Metathorax mit wenig dichtstehenden, einfachen Punkten und kurzen, anliegenden, feinen Haarborsten.

Beine robust, Schienen apikal mit Dörnchen, Tarsenglieder zum Klauenglied an Länge abnehmend, zweites, drittes und viertes Glied dorsal mit ausgeprägtem Läppchen, diese zum Klauenglied an Größe zunehmend.

Länge = 16,0 mm, Breite = 4,5 mm (Länge von Stirn- bis Elytrenapex, Breite über Elytrenzentrum).

Aedoeagus kurz und gedrunken, robust, Penis verdickt, subapikal abgesetzt, Apex dünn, Parameren verdickt, Apexa sichelförmig mit ausgeprägten Lateralspitzen.

Holotypus ♂ (CSV): Indien: West-Bengalen, Shingalila-Nationalpark, Tonglu, 3070 m, 14.-19.VI.1999, leg. E. Kucera.

S. bengalensis steht in enger verwandtschaftlicher Beziehung zu *S. carinensis*, unterscheidet sich jedoch deutlich von dieser Art durch die Form des Pronotums, den kurzen Basiskiel desselben, feinere Punkte der Elytren, weniger stark ausgeprägte Haarwirbel und Form des Aedoeagus. Von der ähnlichen *S. shingalilana* durch größeren Körper und Form des Aedoeagus verschieden.

Etymologie: Benannt nach dem locus typicus.

***Senodonia fengshuiana* n. sp.** (Abb. 53)

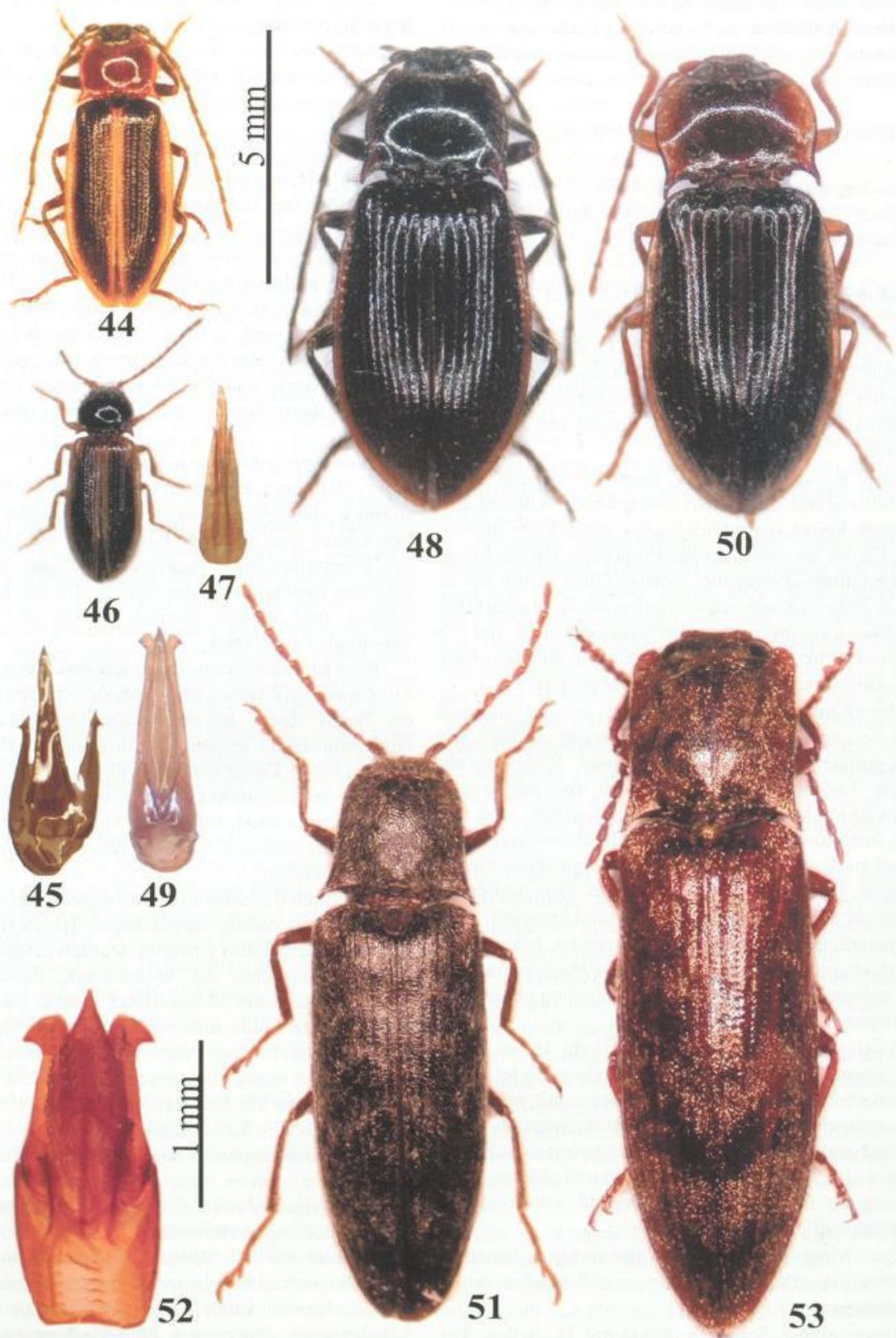
♂. Hellbraun, Pronotum und Elytren mit Besatz musterbildender, anliegender, teils verwirbelter, goldgelber, kurzer und borstiger Behaarung, die Haarborsten des Pronotums stark verwirbelt, großteils zum Apex gerichtet und subbasal gescheitelt, die der Elytren im Zentral- und Subapikalbereich jeweils als V-förmige Querbinde ausgebildet.

Kopf mit dichtstehenden, einfachen, tiefen Punkten, Stirn apikal in Clypeus übergehend, Schläfen aufgekantet, Vertex zentral mit dreieckiger Impression. Fühler Hinterwinkel des Pronotums um Endglied überragend, zweites Glied wenig kürzer als das dritte und wie jedes einzelne der folgenden Glieder, diese keulenförmig, apikal wenig erweitert, mit feiner Punktstruktur und lang abstehenden Borsten, Endglied elliptisch, schlank, subapikal abgesetzt.

Pronotum trapezförmig, lateral wenig gebogen, subbasal verengt, wenig eingeschnürt. Halsschild zentral ziemlich flach, kaum gewölbt, deutlich länger als breit, größte Breite über die Vorderecken. Pronotum mit seichter, subbasaler Medianrinne, Punkte rundlich und oval, fein und klein, Interstitien größer als und so groß wie Punktdurchmesser, ihre Verteilung unregelmäßig. Hinterwinkel wenig divergierend, apikal nach innen gebogen, Hinterwinkelkiel bis basales Viertel erkennbar und deutlich vom Lateralrand separiert.

Scutellum elliptisch, lateral verrundet, basal gebogen, flach, mit feinen, kaum sichtbaren Punkten und langen, anliegenden, von Zentrum nach außen gerichteten Haarborsten, Apex verrundet.

Elytren gewölbt, subparallel, lateral kaum merklich gebogen und langgestreckt, apikal verrundet, flach, Scutellarbereich kaum niedergedrückt, mit erhabener Schulterbeule. Punkte der Flügeldeckenstreifen rundlich und oval, ausgeprägt und tief, Interstitien der Punktstreifen glatt, fein punktiert und glänzend. Behaarung zur Basis gerichtet, anliegend, kurz und borstenartig verdickt.



Tafel 3: Abb. 44-53; Abb. 44-47, Habitus und Aedeagus von *Penia*-Arten: 44-45, *P. lushanensis* n. sp.; 46-47, *P. shaanxiana* n. sp.; Abb. 48-50, Habitus und Aedeagus von *Pseudocsikia*-Arten: 48-49, *P. phongsalyana* n. sp.; 50, *P. turnai* n. sp.; Abb. 51-53, Habitus und Aedeagus von *Senodonia*-Arten: 51-52, *S. bengalensis* n. sp.; 53, *S. fengshuiana* n. sp.

Pro-, Meso- und Metathorax mit wenig dichtstehenden, einfachen Punkten und kurzen, anliegenden, feinen Haarborsten.

Beine robust, Schienen apikal mit Dörnchen, Tarsenglieder zum Klauenglied an Länge abnehmend, zweites, drittes und viertes Glied dorsal mit ausgeprägtem Lappchen, diese zum Klauenglied an Größe zunehmend.

Länge = 18,1 mm, Breite = 5,0 mm (Länge von Stirn- bis Elytrenapex, Breite über Elytrenzentrum).

Holotypus ♀ (CSV): China: Fujian, Fengshui-Guan, 1.-4.VI.2004, leg. L. Turna.

Paratypus ♀: Gleiche Daten wie Holotypus (CSV), leg. E. Turna.

S. fengshuiana steht in enger verwandtschaftlicher Beziehung zu *S. brancuccii*, unterscheidet sich jedoch deutlich von dieser Art durch den größeren Körper, die weitläufiger stehenden, einfachen Punkte des Pronotums, die hellbraune Färbung und die andersartigen Muster der Haarborsten des Pronotums und der Elytren.

Etymologie: Benannt nach dem locus typicus.

***Senodonia kucerai* n. sp.** (Abb. 54-55)

♂. Kastanienbraun, basales Pronotumdrittel schwarzbraun. Pronotum mit Besatz musterbildender, anliegender, teils verwirbelter, goldgelber, kurzer und borstiger Behaarung, die Haarborsten des Pronotums und der Elytren zum Apex gerichtet.

Kopf mit dichtstehenden, genabelten, tiefen Punkten, Stirn apikal in Clypeus übergehend, Schläfen aufgekantet, Vertex zentral mit tiefer, dreieckiger Impression. Fühler Hinterwinkel des Pronotums um die Länge des Endglieds überragend, zweites Glied wenig kürzer als das dritte und wie jedes einzelne der folgenden Glieder, diese keulenförmig, apikal wenig erweitert, mit feiner Punktstruktur und lang abstehenden Borsten, Endglied elliptisch, schlank, subapikal abgesetzt.

Pronotum trapezförmig, lateral gerade, subbasal nicht verengt. Halsschild wenig gewölbt, so lang wie breit, größte Breite über Hinterwinkel. Pronotum mit tiefer Basisfurche, Punkte rundlich und oval, genabelt, grob und groß, Interstitien deutlich kleiner als Punktdurchmesser, ihre Verteilung unregelmäßig. Hinterwinkel stark vortretend, divergierend, apikal nach innen gebogen, Hinterwinkelkiel bis basales Pronotumdrittel erkennbar und deutlich vom Lateralrand separiert.

Scutellum elliptisch, lateral verrundet, basal gebogen, flach, mit feinen, kaum sichtbaren Punkten und langen, anliegenden, von Zentrum nach außen gerichteten Haarborsten, Apex verrundet.

Elytren gewölbt, subparallel, lateral kaum merklich gebogen und langgestreckt, apikal verrundet, flach, Scutellarbereich kaum niedergedrückt, mit erhabener Schulterbeule. Punkte der Flügeldeckenstreifen rundlich und oval, ausgeprägt und tief, Interstitien der Punktstreifen glatt, fein und dicht punktiert und glänzend. Be-

haarung zur Basis gerichtet, anliegend, kurz und borstenartig verdickt.

Pro-, Meso- und Metathorax mit wenig dichtstehenden, einfachen Punkten und kurzen, anliegenden, feinen Haarborsten.

Beine robust, Schienen apikal mit Dörnchen, Tarsenglieder zum Klauenglied an Länge abnehmend, zweites, drittes und viertes Glied dorsal mit ausgeprägtem Lappchen, diese zum Klauenglied an Größe zunehmend.

Länge = 12,8 mm, Breite = 3,7 mm (Länge von Stirn- bis Elytrenapex, Breite über Elytrenzentrum).

Aedoeagus kurz und gedrunken, robust, Penis verdickt, subapikal abgesetzt, Apex dünn, Parameren verdickt, Apexa dreieckig mit ausgeprägten Lateralspitzen.

Holotypus ♂ (CSV): Indien: Südliches Arunachal Pradesh, Bhalukpog, 11.-14.V.1999, leg. E. Kučera.

S. kucerai steht in enger verwandtschaftlicher Beziehung zu *S. carinensis*, unterscheidet sich jedoch deutlich von dieser Art durch kleineren Körper, Haarborsten des Pronotums und der Elytren und die Form des Aedoeagus.

Etymologie: Benannt nach dem Entdecker der neuen Art, Herrn E. Kučera.

***Senodonia laotica* n. sp.** (Abb. 56-57)

♂. Kastanienbraun, Pronotum und Elytren median schwarz, Tarsallamellen gelblich braun. Pronotum und Elytren mit Besatz musterbildender, anliegender, teils verwirbelter, goldgelber, kurzer und borstiger Behaarung, die Haarborsten des Pronotums in einzelnen Büscheln zum Apex gerichtet, die der Elytren im Subapikal- und Apikalbereich jeweils als Querbinde ausgebildet.

Kopf mit dichtstehenden, einfachen, tiefen Punkten, Stirn apikal in Clypeus übergehend, Schläfen aufgekantet, Vertex zentral mit dreieckiger Impression. Fühler Hinterwinkel des Pronotums gerade erreichend, zweites Glied wenig kürzer als das dritte und wie jedes einzelne der folgenden Glieder, diese keulenförmig, apikal dreieckig erweitert, mit feiner Punktstruktur und lang abstehenden Borsten, Endglied elliptisch, schlank, subapikal abgesetzt.

Pronotum rechteckig, lateral gerade, subbasal wenig verengt. Halsschild zentral flach, nur apikal wenig gewölbt, deutlich länger als breit, größte Breite über Apex. Pronotum ohne jeden Ansatz einer Furche, Punkte rundlich und oval, grob und groß, Interstitien so groß wie und kleiner als Punktdurchmesser, ihre Verteilung unregelmäßig, subbasaler Medianbereich nahezu punktfrei. Hinterwinkel vortretend, divergierend, apikal nach innen gebogen, Hinterwinkelkiel bis basale Hälfte erkennbar und deutlich vom Lateralrand separiert.

Scutellum elliptisch, lateral verrundet, basal gebogen, flach, mit feinen, kaum sichtbaren Punkten und langen, anliegenden, von Zentrum nach außen gerichteten Haarborsten, Apex verrundet.

Elytren gewölbt, subparallel, lateral kaum merklich gebogen und langgestreckt, apikal verrundet, flach, Scutellarbereich kaum niedergedrückt, mit erhabener Schulterbeule. Punkte der Flügeldeckenstreifen rundlich und oval, ausgeprägt und tief, Interstitien der Punktstreifen glatt, fein und dicht punktiert und glänzend. Behaarung zur Basis gerichtet, anliegend, kurz und borstenartig verdickt.

Pro-, Meso- und Metathorax mit wenig dichtstehenden, einfachen Punkten und kurzen, anliegenden, feinen Haarborsten.

Beine robust, Schienen apikal mit Dörnchen, Tarsenglieder zum Klauenglied an Länge abnehmend, zweites, drittes und viertes Glied dorsal mit ausgeprägtem Lappchen, diese zum Klauenglied an Größe zunehmend.

Länge = 21,4 mm, Breite = 5,7 mm (Länge von Stirn- bis Elytrenapex, Breite über Elytrententrum).

Aedoeagus kurz und gedrunken, robust, Penis verdickt, subapikal abgesetzt, Apex dünn und spitz, Parameren verdickt, Apexa sichelförmig.

Holotypus ♂ (CSV): Laos: Bolikhamsai-Provinz, von Ban Nape zum Kaew Nua-Pass, 600 m, 18.IV.-I.V.1998, leg. E. Jendek & O. Šauša.

Paratypen 2 ♂♂, 2 ♀♀: Gleiche Daten wie Holotypus, 3 Ex. (CSV, CSB); Laos: Xamneva, Pho Pan, 1350-2700 m, IV.-V.2001, 1 Ex. (CRG), leg. T. Purion.

S. laotica steht in enger verwandtschaftlicher Beziehung zu *S. quadricollis*, unterscheidet sich jedoch deutlich von dieser Art durch den größeren Körper, das etwas breitere Pronotum, die Muster der Haarborsten und die Form des Aedoeagus.

Etymologie: Benannt nach dem locus typicus.

Senodonia meghalayana n. sp. (Abb. 58-59)

♂. Kastanienbraun, Pronotum-Hinterwinkel rötlich, Tarsallamellen gelblich. Pronotum und Elytren mit Besatz musterbildender, anliegender, teils verwirbelter, goldgelber, kurzer und borstiger Behaarung, die Haarborsten des Pronotums zum Apex gerichtet, die der Elytren im Subapikal- und Apikalbereich jeweils als Querbinde ausgebildet.

Kopf mit dichtstehenden, einfachen, tiefen Punkten, Stirn apikal in Clypeus übergehend, Schläfen aufgekantet, Vertex zentral mit tiefer, dreieckiger Impression. Fühler Hinterwinkel des Pronotums um die Länge des Endglieds überragend, zweites Glied wenig kürzer als das dritte und wie jedes einzelne der folgenden Glieder, diese keulenförmig, apikal wenig erweitert, mit feiner Punktstruktur und lang abstehenden Borsten, Endglied elliptisch, schlank, subapikal abgesetzt.

Pronotum rechteckig, lateral gerade, subbasal nicht verengt. Halsschild zentral flach, nur apikal wenig gewölbt, so lang wie breit, größte Breite über Zentrum. Pronotum ohne jeden Ansatz einer Furche, Punkte rundlich und oval, grob und groß, Interstitien deutlich kleiner als Punktdurchmesser, ihre Verteilung unre-

gelmäßig. Hinterwinkel stark vortretend, divergierend, apikal nach innen gebogen, Hinterwinkelkiel bis basale Hälfte erkennbar und deutlich vom Lateralrand separiert.

Scutellum elliptisch, lateral verrundet, basal gebogen, flach, mit feinen, kaum sichtbaren Punkten und langen, anliegenden, von Zentrum nach außen gerichteten Haarborsten, Apex verrundet.

Elytren gewölbt, subparallel, lateral kaum merklich gebogen und langgestreckt, apikal verrundet, flach, Scutellarbereich kaum niedergedrückt, mit erhabener Schulterbeule. Punkte der Flügeldeckenstreifen rundlich und oval, ausgeprägt und tief, Interstitien der Punktstreifen glatt, fein und dicht punktiert und glänzend. Behaarung zur Basis gerichtet, anliegend, kurz und borstenartig verdickt.

Pro-, Meso- und Metathorax mit wenig dichtstehenden, einfachen Punkten und kurzen, anliegenden, feinen Haarborsten.

Beine robust, Schienen apikal mit Dörnchen, Tarsenglieder zum Klauenglied an Länge abnehmend, zweites, drittes und viertes Glied dorsal mit ausgeprägtem Lappchen, diese zum Klauenglied an Größe zunehmend.

Länge = 18,6 mm, Breite = 5,5 mm (Länge von Stirn- bis Elytrenapex, Breite über Elytrententrum).

Aedoeagus kurz und gedrunken, robust, Penis verdickt, subapikal abgesetzt, Apex dünn, Parameren verdickt, Apexa sichelförmig.

Holotypus ♂ (CSV): Indien: Meghalaya, Westliche Garo-Berge, Kokrek-Nationalpark, 9.-17.V.1996, leg. E. Jendek & O. Šauša.

S. meghalayana steht in enger verwandtschaftlicher Beziehung zu *S. carinensis*, unterscheidet sich jedoch deutlich von dieser Art durch den größeren Körper, die andersartigen Muster der Haarborsten des Pronotums und der Elytren und die Form des Aedoeagus.

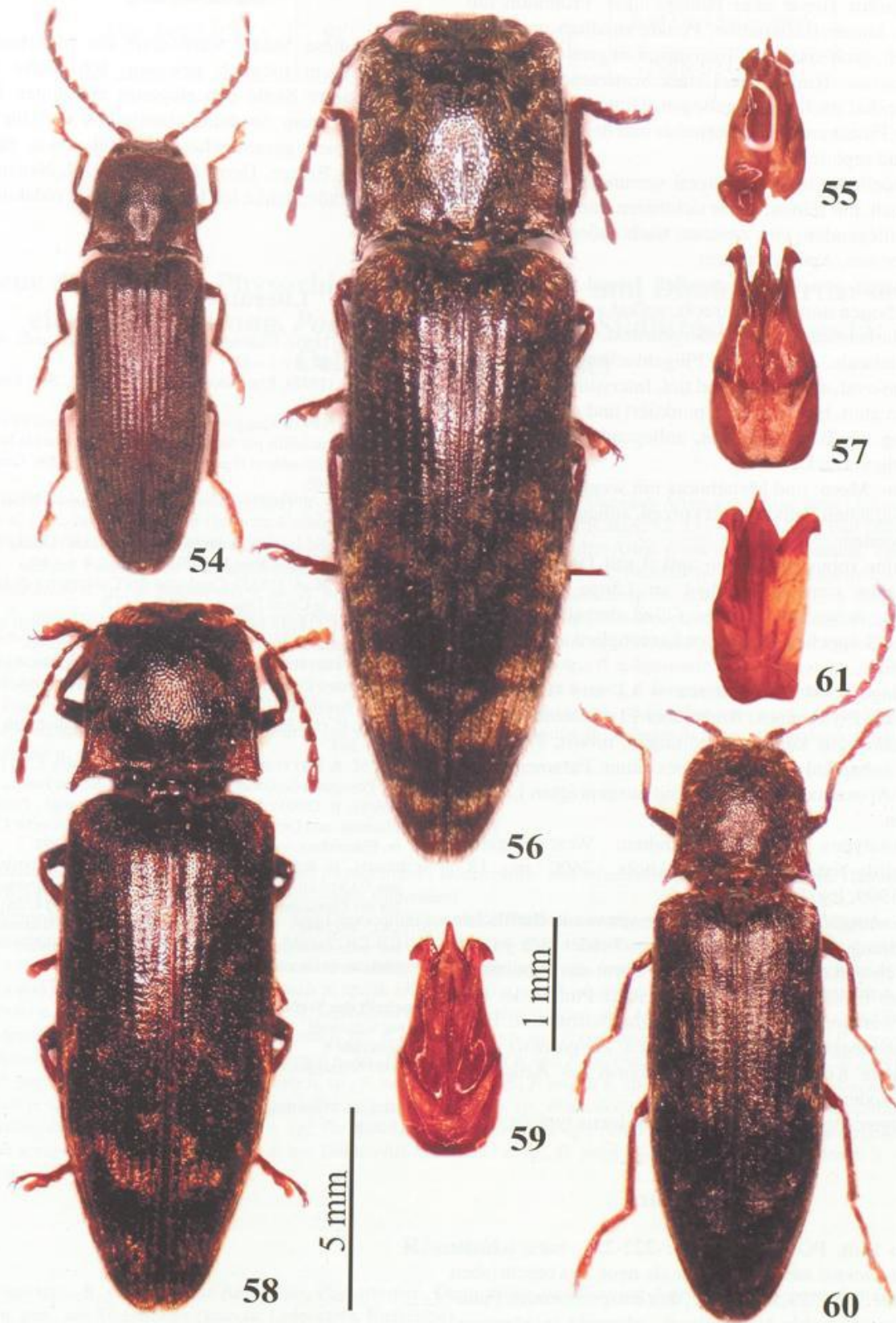
Etymologie: Benannt nach dem locus typicus.

Senodonia shingalilana n. sp. (Abb. 60-61)

♂. Schwarzbraun, basale Pronotum- und Elytrenwinkel, Fühler und Beine rötlich. Pronotum und Elytren mit Besatz musterbildender, anliegender, teils verwirbelter, silbriger, kurzer und borstiger Behaarung, die Haarborsten des Pronotums und der Elytren zum Apex gerichtet.

Kopf mit dichtstehenden, genabelten, tiefen Punkten, Stirn apikal in Clypeus übergehend, Schläfen aufgekantet, Vertex zentral mit flacher, dreieckiger Impression. Fühler Hinterwinkel des Pronotums um die Länge des Endglieds überragend, zweites Glied wenig kürzer als das dritte und wie jedes einzelne der folgenden Glieder, diese keulenförmig, apikal wenig erweitert, mit feiner Punktstruktur und lang abstehenden Borsten, Endglied elliptisch, schlank, subapikal abgesetzt.

Pronotum trapezförmig, lateral gerade, subbasal nicht verengt. Halsschild wenig gewölbt, so lang wie



Tafel 4: Abb. 54-61, Habitus und Aedoeagus von *Senodonia*-Arten; 54-55, *S. kucerai* n. sp.; 56-57, *S. laotica* n. sp.; 58-59, *S. meghalayana* n. sp.; 60-61, *S. shingalilana* n. sp.

breit, größte Breite über Hinterwinkel. Pronotum mit flacher, kurzer Basisfurche, Punkte rundlich und oval, genabelt, grob und groß, Interstitien so groß wie Punktdurchmesser. Hinterwinkel stark vortretend, divergierend, apikal nach innen gebogen, Hinterwinkelkiel bis basales Pronotumdrittel erkennbar und deutlich vom Lateralrand separiert.

Scutellum elliptisch, lateral verrundet, basal gebogen, flach, mit feinen, kaum sichtbaren Punkten und langen, anliegenden, von Zentrum nach außen gerichteten Haarborsten, Apex verrundet.

Elytren gewölbt, subparallel, lateral kaum merklich gebogen und langgestreckt, apikal verrundet, flach, Scutellarbereich kaum niedergedrückt, mit erhabener Schulterbeule. Punkte der Flügeldeckenstreifen rundlich und oval, ausgeprägt und tief, Interstitien der Punktstreifen glatt, fein und dicht punktiert und glänzend. Behaarung zur Basis gerichtet, anliegend, kurz und borstenartig verdickt.

Pro-, Meso- und Metathorax mit wenig dichtstehenden, einfachen Punkten und kurzen, anliegenden, feinen Haarborsten.

Beine robust, Schienen apikal mit Dörnchen, Tarsenglieder zum Klauenglied an Länge abnehmend, zweites, drittes und viertes Glied dorsal mit ausgeprägtem Läppchen, diese zum Klauenglied an Größe zunehmend.

Länge = 14,5 mm, Breite = 4,1 mm (Länge von Stirn- bis Elytrenapex, Breite über Elytrententrum).

Aedoeagus kurz und gedrungen, robust, Penis verdickt, subapikal abgesetzt, Apex dünn, Parameren verdickt, Apexa halbkreisförmig mit ausgeprägten Lateralspitzen.

Holotypus ♂ (CSV): Indien: West-Bengalen, Shingalila-Nationalpark, Shirikhola, 2600 m, 18.-28.V.1999, leg. E. Kučera.

S. shingalilana steht in enger verwandtschaftlicher Beziehung zu *S. carinensis*, unterscheidet sich jedoch deutlich von dieser Art durch die Form des Pronotums, kürzere Basisfurche desselben, feinere Punkte der Elytren, weniger stark ausgeprägte Haarwirbel und Form des Aedoeagus. Von der ähnlichen *S. bengalensis* durch geringere Körpergröße und die Form des Aedoeagus verschieden.

Etymologie: Benannt nach dem locus typicus.

Korrektur

In Mitt. POLLICHIA, 88: 222-223, hatte ich die *Penia kucerai* aus Nordindien als neue Art beschrieben und auf Seite 229, in Karte 1, den entsprechenden Fundort im Shingalila-Nationalpark inkorrekt wiedergegeben. Der Fundort der Type im Shingalila-Nationalpark liegt im äußersten Norden West-Bengalens, zwischen der Provinz Sikkim und dem angrenzenden Nepal.

Danksagung

Auch diese Studie wäre ohne die Mitarbeit von Kollegen nicht möglich gewesen. Ich danke daher auch an dieser Stelle den eingangs erwähnten Kollegen für mir zum Studium überstelltes und für mich in Südostasien gesammeltes Material sowie für mir überlassene Belege. Herrn PD Dr. D. Uhl, Neustadt an der Weinstraße, danke ich herzlich für die redaktionelle Arbeit.

Literaturverzeichnis

- CANDÈZE, E. (1865): Elaterides Nouveaux.— 1. Mém cour. Acad. R. Sci. Belg., 17 (1): 1–63.
- CANDÈZE, E. (1878): Elaterides Nouveaux.— Ann. Soc. Ent. Belg., 2: 24.
- CANDÈZE, E. (1892): Viaggio de L. Loria nella Papuaasia Orientale 6. Elaterides recueillis par M. Loria en 1889-1891 dans la Nouvelle-Guinée méridionale et régions voisines.— Ann. Mus. Genova, 12 (2): 801–805.
- CHARPENTIER, T. (1825): Horae Entomologicae.— Wratislaviae: 225.
- CASTELNAU, F. L. DE LAPORTE, Comte De (1838): Etudes entomologiques.— Rev. Ent. (Silbermann), 4: 6–60.
- DEJEAN, P. F. M. A. (1833): Catalogue des Coléoptères de la collection de M. le Conte Dejean.— Paris: 443 S.
- GERMAR, E. F. (1824): Insectorum species novae aut minus cognitae, descriptionibus illustrate, Coleoptera.— Halae: 624 S.
- KIESENWETTER, H. von, (1858-1863): In: Erichson, Naturgeschichte der Insecten Deutschlands.— Erste Abteilung Coleoptera (Elateridae), Berlin, 4: 212–384.
- LEACH, W. E. (1815): Entomology.— Brewster's Edinburgh Encycl., 9: 1–384.
- PILLER, M. & MITTERPACHER VON MITTERBURG, L. (1783): Iter per Posenam Scolovaniae provinciam.— Scriba Journ.: 86.
- SCHIMMEL, R. (2003): Neue Ampedini-, Physorhinini-, Pectocerini-, Elaterini- und Diminae-Arten aus Südostasien (Insecta: Coleoptera, Elateridae).— Mitt. POLLICHIA, 90: 265–292.
- SCHIMMEL, R. & PLATIA, G. (1991): Revision des Subtribus Diminae CANDÈZE, 1863, aus dem Himalaya, mit Bestimmungstabellen der Gattungen und Arten.— Entomol. Basil., 14: 261–382.
- SUZUKI, W. (1982): A new Denticolline genus, *Parapenia*, from the Indo-chinese subregion (Coleoptera, Elateridae).— Trans. Shikoku entomol. Soc., 16 (1-2): 83–94.

Anschrift des Verfassers:

Rainer Schimmel
Wiesenstraße 6
D-66957 Vinningen

Eingang des Manuskript bei der Schriftleitung:
10.11.2005

ZOBODAT - www.zobodat.at

Zoologisch-Botanische Datenbank/Zoological-Botanical Database

Digitale Literatur/Digital Literature

Zeitschrift/Journal: [Mitteilungen der POLLICHIA](#)

Jahr/Year: 2006

Band/Volume: [92](#)

Autor(en)/Author(s): Schimmel Rainer

Artikel/Article: [Neue Megapenthini-, Physorhinini-, Diminae- und Senodoniina-Arten aus Südostasien \(Insecta: Coleoptera, Elateridae\) 107-130](#)