

FID Biodiversitätsforschung

Mitteilungen der Pollichia

Neue Ampedini-, Physorhinini-, Denticollini- und Diminae-Arten sowie eine neue Gattung, Poggiellus n.gen., aus Südostasien (Insecta: Coleoptera, Elateridae)

Schimmel, Rainer

2006

Digitalisiert durch die *Universitätsbibliothek Johann Christian Senckenberg, Frankfurt am Main* im Rahmen des DFG-geförderten Projekts *FID Biodiversitätsforschung (BIOfid)*

Weitere Informationen

Nähere Informationen zu diesem Werk finden Sie im:

Suchportal der Universitätsbibliothek Johann Christian Senckenberg, Frankfurt am Main.

Bitte benutzen Sie beim Zitieren des vorliegenden Digitalisats den folgenden persistenten Identifikator:

urn:nbn:de:hebis:30:4-127156

Mitt. POLLICHIA	92	131 – 158	4 Taf.	Bad Dürkheim 2006
				ISSN 0341-9665

Rainer SCHIMMEL

Neue Ampedini-, Physorhinini-, Denticollini- und Diminae-Arten sowie eine neue Gattung, *Poggiellus* n. gen., aus Südostasien (Insecta: Coleoptera, Elateridae)

Kurzfassung

SCHIMMEL, R. (2006): Neue Ampedini-, Physorhinini-, Denticollini- und Diminae-Arten sowie eine neue Gattung, *Poggiellus* n. gen., aus Südostasien (Insecta: Coleoptera, Elateridae).— Mitt. POLLICHIA, 92: 131 – 158, 4 Taf., Bad Dürkheim 45 neue, für die Wissenschaft bisher unbekannte, südostasiatische Elateriden-Arten sowie eine neue Gattung, *Poggiellus* n. gen., werden beschrieben und abgebildet. *Ampedus bomianensis* n. sp., *A. charbinensis* n. sp., *A. chifengensis* n. sp., *A. daxueshanensis* n. sp., *A. gansuensis* n. sp., *A. hengduanensis* n. sp., *A. jagemanni* n. sp., *A. jitiangensis* n. sp., *A. shimianensis* n. sp., *A. yongjiensis* n. sp., *Podeonius baliemensis* n. sp., *P. bicoloratus* n. sp., *P. brastagiensis* n. sp., *P. cognatus* n. sp., *P. haucki* n. sp., *P. hergovitsi* n. sp., *P. horaki* n. sp., *P. hubeiensis* n. sp., *P. jenisi* n. sp., *P. kradungensis* n. sp., *P. kucerai* n. sp., *P. kudrnai* n. sp., *P. longipennis* n. sp., *P. mayonensis* n. sp., *P. mentaweiensis* n. sp., *P. nakaniensis* n. sp., *P. poggii* n. sp., *P. strbai* n. sp., *P. shaowuensis* n. sp., *P. weigeli* n. sp., *P. yunnanensis* n. sp., *Poggiellus* n. gen., *P. kucerai* n. sp., *Brancuccia bengalensis* n. sp., *Dima platiai* n. sp., *D. rolwalingensis* n. sp., *D. sanamensis* n. sp., *Parapenia wulingshanensis* n. sp., *Penia bengalensis* n. sp., *P. guizhaigouensis* n. sp., *P. scruposa* n. sp., *P. sikkimensis* n. sp., *Denticollis hubeiensis* n. sp., *D. juizhaigouensis* n. sp., *D. sabdensis* n. sp. und *D. turnai* n. sp.

Abstract

SCHIMMEL, R. (2006): Neue Ampedini-, Physorhinini-, Denticollini- und Diminae-Arten sowie eine neue Gattung, *Poggiellus* n. gen., aus Südostasien (Insecta: Coleoptera, Elateridae) [New Ampedini-, Physorhinini-, Diminae- and Denticollini-species as well as a new genus, *Poggiellus* n. gen., from southeast Asia (Insecta: Coleoptera, Elateridae)].— Mitt. POLLICHIA, 92: 131 – 158, 4 Taf., Bad Duerkheim 45 so far unknown Elaterid-species as well as a new genus, *Poggiellus* n. gen., from south-east Asia are described as new to sciences and illustrated. *Ampedus bomianensis* n. sp., *A. charbinensis* n. sp., *A. chifengensis* n. sp., *A. daxueshanensis* n. sp., *A. gansuensis* n. sp., *A. hengduanensis* n. sp., *A. jagemanni* n. sp., *A. jitiangensis* n. sp., *A. shimianensis* n. sp., *A. yongjiensis* n. sp., *Podeonius baliemensis* n. sp., *P. bicoloratus* n. sp., *P. brastagiensis* n. sp., *P. cognatus* n. sp., *P. haucki* n. sp., *P. hergovitsi* n. sp., *P. horaki* n. sp., *P. hubeiensis* n. sp., *P. jenisi* n. sp., *P. kradungensis* n. sp., *P. kucerai* n. sp., *P. kudrnai* n. sp., *P. longipennis* n. sp., *P. mayonensis* n. sp., *P. mentaweiensis* n. sp., *P. nakaniensis* n. sp., *P. poggii* n. sp., *P. strbai* n. sp., *P. shaowuensis* n. sp., *P. weigeli* n. sp., *P. yunnanensis* n. sp., *Poggiellus* n. gen., *P. kucerai* n. sp., *Brancuccia bengalensis* n. sp., *Dima platiai* n. sp., *D. rolwalingensis* n. sp., *D. sanamensis* n. sp., *Parapenia wulingshanensis* n. sp., *Penia bengalensis* n. sp., *P. guizhaigouensis* n. sp., *P. scruposa* n. sp., *P. sikkimensis* n. sp., *Denticollis hubeiensis* n. sp., *D. juizhaigouensis* n. sp., *D. sabdensis* n. sp. and *D. turnai* n. sp.

Résumé

SCHIMMEL, R. (2006): Neue Ampedini-, Physorhinini-, Denticollini- und Diminae-Arten sowie eine neue Gattung, *Poggiellus* n. gen., aus Südostasien (Insecta: Coleoptera, Elateridae) [Espèces nouvelles de Ampedini, Physorhinini, Diminae, et Denticollini, et un nouveau genre d' *Poggiellus* n. gen., d' Asie du sud-est (Insecta: Coleoptera, Elateridae)].— Mitt. POLLICHIA, 92: 131 – 158, 4 Taf., Bad Durkheim Description et illustration de 45 espèces nouvelle d' Elaterides et d' un nouveau genre *Poggiellus* n. gen., de la région sud-est asiatique. *Ampedus bomianensis* n. sp., *A. charbinensis* n. sp., *A. chifengensis* n. sp., *A. daxueshanensis* n. sp., *A. gansuensis* n. sp., *A. hengduanensis* n. sp., *A. jagemanni* n. sp., *A. jitiangensis* n. sp., *A. shimianensis* n. sp., *A. yongjiensis* n. sp., *Podeonius baliemensis* n. sp., *P. bicoloratus* n. sp., *P. brastagiensis* n. sp., *P. cognatus* n. sp., *P. haucki* n. sp., *P. hergovitsi* n.

sp., *P. horaki* n. sp., *P. hubeiensis* n. sp., *P. jeni* n. sp., *P. kradungensis* n. sp., *P. kucerai* n. sp., *P. kudrna* n. sp., *P. longipennis* n. sp., *P. mayonensis* n. sp., *P. mentaweensis* n. sp., *P. nakaniensis* n. sp., *P. poggii* n. sp., *P. strbai* n. sp., *P. shaowuensis* n. sp., *P. weigeli* n. sp., *P. yunnanensis* n. sp., *Poggiellus* n. gen., *P. kucerai* n. sp., *Brancuccia bengalensis* n. sp., *Dima platiai* n. sp., *D. rolwalingensis* n. sp., *D. sanamensis* n. sp., *Parapenia wulingshanensis* n. sp., *Penia bengalensis* n. sp., *P. guizhaigouensis* n. sp., *P. scruposa* n. sp., *P. sikkimensis* n. sp., *Denticollis hubeiensis* n. sp., *D. juizhaigouensis* n. sp., *D. sabdensis* n. sp. et *D. turnai* n. sp.

1 Einleitung

Aus neu gesammeltem, südostasiatischem Elateridenmaterial, konnten neue, bis dahin unbekannt Arten selektiert werden. Sie werden nachfolgend beschrieben und abgebildet. Des weiteren machte das Studium der im städtischen Museum für Naturkunde, Genua verwahrten Candèze-Typen der Gattung *Podeonius* (*Anchastus*) die Etablierung einer neuen Gattung, *Poggiellus* n. gen. notwendig. Die beiden bisher bekannten Arten der neuen Gattung zeichnen sich besonders durch den flachen Körper und durch eine Reihe spitzer, nadelförmiger Dornen an der Innenkante der Meta- und Mesotibiae aus. Zwei weitere, bereits beschriebene Arten werden mit neuen Namenskombinationen in das Genus *Podeonius* versetzt. Da Arten der vorgenannten Gruppen nur selten gesammelt und bearbeitet werden, war das Auffinden neuer, bisher unbekannter Spezies bereits postuliert worden. Besonders die unzugänglichen Bergregionen Süd- und Südostasiens lassen in dieser Hinsicht noch weitere entomologische Überraschungen erwarten.

Im Text verwendete Abkürzungen: BPBM (Bernice P. Bishop Museum, Honolulu), CHP (Coll. Horák, Prag), CKB (Coll. Kubáň, Brno (Brünn)), CMH (Coll. Mertlik, Hradec Kralove), CPG (Coll. Platia, Gatteo), CSB (Coll. Sausá, Bratislava (Pressburg)), CSV (Coll. Schimmel, Vinningen), DEI (Deutsches Entomologisches Institut, Eberswalde), MCNG (Museo Civico di Storia Naturale, Genova (Genua)), MMB (Moravian Museum, Brno (Brünn)), NKME (Naturkundemuseum, Erfurt), SNMS (Staatl. Naturkundemuseum, Stuttgart).

2 Beschreibung der Arten

Tribus AMPEDINI FLEUTIAUX, 1947

Genus *Ampedus* DEJEAN, 1833

Ampedus DEJEAN, 1833, Catalogue des Coléoptères de la collection de M. le Conte Dejean.— Paris: 92

Ampedus bomiensis n. sp. (Abb. 1-2)

♀. Schwarz, Femora und Tibiae rotbraun. Behaarung bräunlich, äußerst fein, kurz, borstig und weitläufig, anliegend und kaum erkennbar.

Kopf mit dichtstehenden, genabelten Punkten, Punktzwischenräume deutlich kleiner als Punkte selbst, Stirn basal flach, Vorderrand zum Clypeus geneigt und vollständig gekantet. Fühler Pronotumhinterwinkel um halbes Endglied nicht erreichend, zweites Fühlerglied

kurz und verdickt, drittes wenig länger, apikal etwas erweitert, viertes Glied wenig kürzer als zweites und drittes Glied zusammen, apikal dreieckig erweitert, verdickt und mit runzeliger Struktur, fünftes bis zehntes Glied ebenso wie viertes Glied geformt und strukturiert, Endglied oval.

Pronotum glockenförmig, lateral konvex, über Medianebene so lang wie über Hinterwinkel breit, zentral und basal gewölbt, uneben, mit basaler, tiefer Mulde, Punkte des Halsschildes rundlich, einfach, nicht genabelt, fein und äußerst weitläufig stehend, Zwischenräume beträchtlich größer als Punktdurchmesser, Hinterwinkel lateral mit dichterstehenden, ovalen Punkten und kleinen, kaum erhabenen Zwischenräumen, Pronotum stark glänzend, Hinterwinkel kaum divergierend, Kiele rippenartig erhaben.

Scutellum uneben, punktiert, Punkte dichtstehend und genabelt, Halsschild subparallel, basal sanft verrundet, Rundung kielartig abgesetzt, apikal spitz.

Elytren subparallel und langgestreckt, Apex verrundet, Nahtstreifen apikal erhaben, erster und zweiter Streifen-Zwischenraum dort vertieft, Flügeldecken dorsal flach, Punkte derselben grob, Zwischenräume der Punktstreifen chagriniert und wenig querrissig, fein, kaum merklich punktiert und matt.

Pro-, Meso- und Metathorax weitläufig mit einfachen Punkten und kurzen, anliegenden, feinen, langen Haaren.

Beine robust, Schienen lateral mit Dörnchen, Tarsenglieder zum Klauenglied an Länge abnehmend.

Länge = 11,5 mm, Breite = 3,1 mm.

Holotypus ♀ (CSV): Tibet: Bomi, 3000 m, 9.-10.VII.1997, leg. J. Turna.

A. bomiensis steht in enger verwandtschaftlicher Beziehung zu *A. altiusculus*, unterscheidet sich jedoch deutlich von dieser Art durch größeren, schlankeren Körper, weniger weitläufig stehende Punkte des Pronotums und Färbung der Beine.

Etymologie: Benannt nach dem locus typicus.

Ampedus charbinensis n. sp. (Abb. 3)

♂. Schwarz, Fühler und Beine hell rotbraun, Elytren orangerot. Behaarung bräunlich, äußerst fein, kurz, borstig und weitläufig, anliegend und kaum erkennbar.

Kopf mit wenig dichtstehenden, genabelten Punkten, Stirn basal flach, Vorderrand zum Clypeus geneigt und vollständig gekantet. Fühler Pronotumhinterwinkel gerade erreichend, zweites Fühlerglied kurz und verdickt, drittes schlanker, apikal erweitert, viertes Glied wenig kürzer als zweites und drittes Glied zusammen,

apikal dreieckig erweitert, verdickt und mit runzeliger Struktur, fünftes bis zehntes Glied ebenso wie viertes Glied geformt und strukturiert, Endglied oval.

Pronotum glockenförmig, lateral konvex, über Medianebene so lang wie über Hinterwinkel breit, zentral gewölbt, ohne jeden Ansatz einer Furche oder Mulde, Punkte des Halsschildes rundlich, genabelt, wenig dichtstehend und unregelmäßig, Zwischenräume abwechselnd wesentlich größer und kleiner als Punktdurchmesser. Hinterwinkel lateral mit dichterstehenden, ovalen Punkten und verrunzelten, erhabenen Zwischenräumen, Pronotum chagriniert aber glänzend, Hinterwinkel gerade, wenig divergierend, Kiele erhaben.

Scutellum uneben, punktiert, Punkte dichtstehend und genabelt, subparallel, basal sanft verrundet, apikal spitz.

Elytren subparallel und langgestreckt, Apex verrundet, dorsal flach, Punkte der Flügeldecken grob, Zwischenräume der Punktstreifen chagriniert, fein punktiert und matt.

Pro-, Meso- und Metathorax weitläufig mit einfachen Punkten und kurzen, anliegenden, feinen, langen Haaren.

Beine robust, Schienen lateral mit Dörnchen, Tarsenglieder zum Klauenglied an Länge abnehmend.

Aedoeagus mit schlankem, subparallelem, apikal spitzen Penis der die Paramerenapexa deutlich überragt, Parameren mit ausgeprägten, häkchenartigen, kleinen Lateralspitzen und schräg zugespitztem, etwas konvexem und mit langen Haarborsten besetzten Apex.

Länge = 10,4 mm, Breite = 3,3 mm.

Holotypus ♂ (MMB): Iran: Charbin, ohne weitere Daten, ex. coll. Jagemann. Paratypen 1 ♂, 5 ♀♀: Gleiche Daten wie Holotypus (MMB, CSV).

A. charbinensis steht in enger verwandtschaftlicher Beziehung zu *A. hjorti*, unterscheidet sich jedoch deutlich von dieser Art durch die Färbung der Elytren, der Beine und Fühler, weitläufiger stehende Punkte des Pronotums, Form des dritten Fühlerglieds und die des Aedoeagus.

Etymologie: Benannt nach dem locus typicus.

***Ampedus chifengensis* n. sp.** (Abb. 4-5)

♂. Schwarz, Fühler und Beine rotbraun. Behaarung bräunlich, äußerst fein, kurz, borstig und abstehtend.

Kopf mit dichtstehenden, genabelten Punkten, Stirn basal flach, Vorderrand zum Clypeus geneigt und vollständig gekantet. Fühler Pronotumhinterwinkel gerade erreichend, zweites und drittes Fühlerglied kurz und verdickt, viertes Glied so lang wie zweites und drittes Glied zusammen, apikal dreieckig erweitert, verdickt und mit runzeliger Struktur, fünftes bis zehntes Glied ebenso wie viertes Glied geformt und strukturiert, Endglied oval.

Pronotum subparallel, glockenförmig, lateral konvex, über Medianebene wenig länger als über Hinterwinkel breit, zentral gewölbt, basal mit kurzer Mulde, Punkte des Halsschildes rundlich, einfach, nicht ge-

nabelt, wenig dichtstehend und unregelmäßig, Zwischenräume wesentlich größer als Punktdurchmesser. Hinterwinkel lateral mit dichterstehenden, ovalen Punkten und verrunzelten, wenig erhabenen Zwischenräumen, Pronotum glänzend, Hinterwinkel gerade, nicht divergierend, Kiele erhaben.

Scutellum uneben, punktiert, Punkte dichtstehend und genabelt, subparallel, basal sanft verrundet, apikal spitz.

Elytren subparallel und langgestreckt, Apex verrundet, dorsal flach, Punkte der Flügeldecken grob, Zwischenräume der Punktstreifen chagriniert, fein punktiert und matt, Basis nahezu verrunzelt strukturiert.

Pro-, Meso- und Metathorax weitläufig mit einfachen Punkten und kurzen, anliegenden, feinen, langen Haaren.

Beine robust, Schienen lateral mit Dörnchen, Tarsenglieder zum Klauenglied an Länge abnehmend.

Aedoeagus mit schlankem, subparallelem, apikal spitzen Penis der die Paramerenapexa deutlich überragt, Parameren mit ausgeprägten, häkchenartigen, kleinen, verrundeten Lateralspitzen, Apex verrundet.

Länge = 9,5 mm, Breite = 2,8 mm.

Holotypus ♂ (CSV): China: Grenzbereich Hebei, Strasse von Chengde nach Chifeng, 1600 m, 1.-2.VI.2000, leg. Z. Jindra.

Paratypus 1 ♀: China: Sichuan, Jiuzhaigon, 3000 m, Songpan Co, 4.-7.VII.1994 (CSV), leg. Benes.

A. chifengensis steht in enger verwandtschaftlicher Beziehung zu *A. rasilus*, unterscheidet sich jedoch deutlich von dieser Art durch die Färbung der Beine und Fühler, dichter stehende Punkte des Pronotums und Form desselben.

Etymologie: Benannt nach dem locus typicus.

***Ampedus daxueshanensis* n. sp.** (Abb. 6-7)

♀. Schwarz, Tibiae und Femora schwarzbraun, Tarsen hellbraun, die Apexa der einzelnen Glieder schwarz. Behaarung bräunlich, äußerst fein, kurz, borstig und weitläufig, anliegend und kaum erkennbar.

Kopf mit dichtstehenden, genabelten Punkten, Punktzwischenräume kleiner als Punkte selbst, Stirn basal flach, Vorderrand zum Clypeus geneigt und gekantet, zentral geglättet. Fühler Pronotumhinterwinkel um Endglied nicht erreichend, zweites und drittes Fühlerglied kurz und zylindrisch, viertes Glied so lang wie zweites und drittes Glied zusammen, apikal dreieckig erweitert, flach und mit runzeliger Struktur, fünftes bis zehntes Glied ebenso wie viertes Glied geformt und strukturiert, Endglied oval.

Pronotum glockenförmig, lateral konvex, über Medianebene so lang wie über Hinterwinkel breit, zentral und basal gewölbt, uneben, mit basaler, flacher Mulde, Punkte des Halsschildes rundlich, einfach, nicht genabelt, fein und äußerst weitläufig stehend, Zwischenräume beträchtlich größer als Punktdurchmesser, Hinterwinkel lateral mit dichterstehenden, ovalen Punkten und kleinen aber kaum erhabenen Zwischenräumen,

Pronotum kaum erkennbar chagriniert hochglänzend, Hinterwinkel kaum divergierend, Kiele rippenartig erhaben.

Scutellum uneben, punktiert, Punkte dichtstehend und genabelt, Halsschild subparallel, basal sanft verrundet, Rundung kielartig abgesetzt, apikal sanft verrundet.

Elytren subparallel und langgestreckt, Apex verrundet, Flügeldecken dorsal flach, Punkte derselben grob, Zwischenräume der Punktstreifen chagriniert und wenig querrissig, fein, kaum merklich punktiert und matt, Basis uneben, Scutellarbereich und vierter Streifen-Zwischenraum basal vertieft, dritter Streifen-Zwischenraum basal wenig erhaben.

Pro-, Meso- und Metathorax weitläufig mit einfachen Punkten und kurzen, anliegenden, feinen, langen Haaren.

Beine robust, Schienen lateral mit Dörnchen, Tarsenglieder zum Klauenglied an Länge abnehmend.

Länge = 13,2 mm, Breite = 3,7 mm.

Holotypus ♀ (CSV): China: Sichuan, Gongga-Shan-Berge, Daxue-Shan, 2850 m, 14.-19.VI.1999, leg. V. Sinaev & A. Plutenko.

Paratypus ♀: Sichuan-Provinz, Liziping, nahe Shimian, 200 km südwestlich von Yáan, 27.VI.-3.VII.1991, leg. Z. Kejval.

A. daxueshanensis steht in enger verwandtschaftlicher Beziehung zu *A. shimianensis*, unterscheidet sich jedoch deutlich von dieser Art durch größeren Körper, kürzere Fühler, Färbung der Tarsenglieder und Form des Scutellarbereichs der Elytren und hochglänzendes Pronotum.

Etymologie: Benannt nach dem locus typicus.

Ampedus gansuensis n. sp. (Abb. 8)

♀. Schwarz, Elytren, zweites Fühlerglied, viertes Tarsenglied und Klauenglied sowie Ovipositor rötlich-braun. Behaarung bräunlich, äußerst fein, kurz, borstig und weitläufig, anliegend und kaum erkennbar.

Kopf mit dichtstehenden, genabelten Punkten, Punktzwischenräume deutlich kleiner als Punkte selbst, Stirn basal flach, Vorderrand zum Clypeus geneigt und vollständig gekantet. Fühler Pronotumhinterwinkel um halbes Endglied nicht erreichend, zweites Fühlerglied kurz und verdickt, drittes schlanker, apikal etwas erweitert, viertes Glied wenig kürzer als zweites und drittes Glied zusammen, apikal dreieckig erweitert, verdickt und mit runzeliger Struktur, fünftes bis zehntes Glied ebenso wie viertes Glied geformt und strukturiert, Endglied oval.

Pronotum glockenförmig, lateral konvex, über Medianebene so lang wie über Hinterwinkel breit, zentral und basal gewölbt, eben, ohne jede Andeutung einer basalen Mulde oder Furche, Punkte des Halsschildes rundlich, einfach, nicht genabelt, fein und äußerst weitläufig stehend, Zwischenräume beträchtlich größer als Punktdurchmesser. Hinterwinkel lateral mit dichterstehenden, ovalen Punkten und kleinen aber kaum erhabenen Zwischenräumen, Pronotum chagriniert und matt, Hinter-

winkel deutlich divergierend, Kiele rippenartig erhaben.

Scutellum uneben, punktiert, Punkte dichtstehend und genabelt, Halsschild subparallel, basal sanft verrundet, Rundung kielartig abgesetzt, apikal spitz.

Elytren subparallel und langgestreckt, Apex verrundet, Nahtstreifen apikal erhaben, erster und zweiter Streifen-Zwischenraum dort vertieft, Flügeldecken dorsal flach, Punkte derselben grob, Zwischenräume der Punktstreifen chagriniert und wenig querrissig, fein, kaum merklich punktiert und matt.

Pro-, Meso- und Metathorax weitläufig mit einfachen Punkten und kurzen, anliegenden, feinen, langen Haaren.

Beine robust, Schienen lateral mit Dörnchen, Tarsenglieder zum Klauenglied an Länge abnehmend.

Länge = 11,7 mm, Breite = 3,2 mm.

Holotypus ♀ (CSV): China: Gansu-Provinz, Jiuzhaigong, 12.-17.VI.2000, leg. E. Kučera.

Paratypus ♀: Gleiche Daten wie Holotypus (CSV).

A. gansuensis steht in enger verwandtschaftlicher Beziehung zu *A. kucerai*, unterscheidet sich jedoch deutlich von dieser Art durch schlankeren Körper und durch weitläufiger stehende Punkte des Kopfes und des Pronotums.

Etymologie: Benannt nach dem locus typicus.

Ampedus hengduanensis n. sp. (Abb. 9-10)

♀. Schwarz, Tarsenglieder und Klauenglied bräunlich, Pronotum und Propleuren mit Ausnahme eines zentral-apikalen schwarzen Flecks rot. Behaarung bräunlich, äußerst fein, kurz, borstig und großteils abstehend.

Kopf mit wenig dichtstehenden, genabelten Punkten, Punktzwischenräume so groß wie, bis deutlich größer als Punkte selbst, Stirn basal flach, zentral mit erhabener Wölbung, Vorderrand zum Clypeus geneigt, Randkante zentral unterbrochen. Fühler Pronotumhinterwinkel gerade erreichend, zweites Fühlerglied kurz und verdickt, drittes wenig schlanker, apikal auffällig erweitert, viertes Glied wenig kürzer als zweites und drittes Glied zusammen, apikal dreieckig erweitert, deutlich verdickt und mit runzeliger Struktur, fünftes bis zehntes Glied ebenso wie viertes Glied geformt und strukturiert, Endglied oval.

Pronotum glockenförmig, lateral konvex, über Medianebene so lang wie über Hinterwinkel breit, zentral und basal gewölbt, eben, ohne jede Andeutung einer basalen Mulde oder Furche, Punkte des Halsschildes rundlich, genabelt, fein und äußerst weitläufig stehend, Zwischenräume beträchtlich größer als Punktdurchmesser. Hinterwinkel lateral mit dichterstehenden, ovalen Punkten und kleinen, kaum erhabenen Zwischenräumen, Pronotum fein chagriniert stark glänzend, Hinterwinkel deutlich divergierend, Kiele rippenartig erhaben.

Scutellum eben, Punkte wenig dichtstehend und genabelt, Halsschild subparallel, basal sanft verrundet, Rundung kielartig abgesetzt, apikal verrundet.

Elytren subparallel und langgestreckt, Apex verrundet, Rundung ab apikalem Fünftel, Flügeldecken dorsal flach, Punkte derselben grob, Zwischenräume der Punktstreifen chagriniert und wenig querrissig, fein, kaum merklich punktiert und matt, Scutellarbereich etwas vertieft, Streifen-Zwischenräume subbasal auffallend querrissig.

Pro-, Meso- und Metathorax weitläufig mit einfachen Punkten und kurzen, anliegenden, feinen, langen Haaren.

Beine robust, Schienen lateral mit Dörnchen, Tarsenglieder zum Klauenglied an Länge abnehmend.

Länge = 10,1 mm, Breite = 2,8 mm.

Holotypus ♀ (CKB): China: Yunnan, Hengduan-Berge, Baima, 23.VI.-2.VII.1996, leg. V. Kubán.

Paratypus ♀: Gleiche Daten wie Holotypus (CSV).

A. hengduanensis steht in enger verwandtschaftlicher Beziehung zu *A. jitiangensis*, unterscheidet sich jedoch deutlich von dieser Art durch parallelen Körper, Zeichnung des glänzenden Pronotums und durch kürzere, verdickte Fühler.

Etymologie: Benannt nach dem locus typicus.

Ampedus jagemanni n. sp. (Abb. 11)

♂. Rötlich schwarzbraun, erste drei Fühlerglieder rotbraun, Pronotumhinterwinkel rötlich, Elytren orange-rot. Behaarung bräunlich, äußerst fein, kurz, borstig und weitläufig, anliegend und kaum erkennbar.

Kopf mit wenig dichtstehenden, genabelten Punkten, Stirn basal flach, Vorderrand zum Clypeus geneigt und vollständig gekantet. Fühler Pronotumhinterwinkel um Endglied nicht erreichend, zweites Fühlerglied kurz und verdickt, drittes schlanker, apikal etwas erweitert, viertes Glied so lang wie zweites und drittes Glied zusammen, apikal dreieckig erweitert, verdickt und mit runzeliger Struktur, fünftes bis zehntes Glied ebenso wie viertes Glied geformt und strukturiert, Endglied oval.

Pronotum glockenförmig, lateral konvex, über Medianebene so lang wie über Hinterwinkel breit, zentral flach, mit tiefer, basaler Mulde, Punkte des Halsschildes rundlich, einfach, nicht genabelt, fein und äußerst weitläufig, Zwischenräume wesentlich größer als Punktdurchmesser. Hinterwinkel lateral mit dichterstehenden, ovalen Punkten und verrunzelten, erhabenen Zwischenräumen, Pronotum chagriniert aber glänzend, Hinterwinkel gerade, wenig divergierend, Kiele erhaben.

Scutellum uneben, punktiert, Punkte dichtstehend und genabelt, subparallel, basal sanft verrundet, apikal spitz.

Elytren subparallel und langgestreckt, Apex verrundet, dorsal flach, Punkte der Flügeldecken grob, Zwischenräume der Punktstreifen chagriniert, fein punktiert und matt.

Pro-, Meso- und Metathorax weitläufig mit einfachen Punkten und kurzen, anliegenden, feinen, langen Haaren.

Beine robust, Schienen lateral mit Dörnchen, Tarsenglieder zum Klauenglied an Länge abnehmend.

Aedoeagus mit schlankem, subparallelem, apikal spitzen Penis der die Paramerenapexa deutlich überragt, Parameren mit ausgeprägten, häkchenartigen Lateralspitzen und schräg zugespitztem, etwas konvexem und mit langen Haarborsten besetzten Apex.

Länge = 11,3 mm, Breite = 3,3 mm.

Holotypus ♂ (MMB): China: Tatsienlu-Kiulung, E. Reiter.

Paratypus ♂: Gleiche Daten wie Holotypus (CSV).

A. jagemanni steht in enger verwandtschaftlicher Beziehung zu *A. tibetanus*, unterscheidet sich jedoch deutlich von dieser Art durch die Färbung, weitläufiger stehenden Punkte des glockenförmigen Pronotums, kleineren Körper und durch die Form des Aedoeagus.

Etymologie: Benannt nach E. Jagemann, Brno (Brünn).

Ampedus jitiangensis n. sp. (Abb. 12-13)

♀. Schwarz, Tarsenglieder und Klauenglied bräunlich, Pronotumhinterwinkel und Propleuren basal rot, Fühlerglieder schwarz, apikal rötlich. Behaarung bräunlich, kurz, borstig und anliegend.

Kopf mit wenig dichtstehenden, genabelten Punkten, Punktzwischenräume so groß wie, bis deutlich größer als Punkte selbst, Stirn basal flach, zentral uneben, Vorderrand zum Clypeus geneigt, Randkante zentral unterbrochen. Fühler Pronotumhinterwinkel um Endglied überragend, zweites Fühlerglied kurz und verdickt, drittes wenig schlanker, apikal erweitert, viertes Glied wenig kürzer als zweites und drittes Glied zusammen, apikal dreieckig erweitert, flach und mit runzeliger Struktur, fünftes bis zehntes Glied ebenso wie viertes Glied geformt und strukturiert, Endglied oval.

Pronotum glockenförmig, lateral konvex, über Medianebene so lang wie über Hinterwinkel breit, zentral und basal gewölbt, uneben, mit basaler Mulde, Punkte des Halsschildes rundlich, einfach, nicht genabelt, fein und äußerst weitläufig stehend, Zwischenräume beträchtlich größer als Punktdurchmesser. Hinterwinkel lateral mit dichterstehenden, ovalen Punkten und kleinen aber kaum erhabenen Zwischenräumen, Pronotum fein chagriniert und matt, Hinterwinkel deutlich divergierend, Kiele rippenartig erhaben.

Scutellum eben, Punkte wenig dichtstehend und genabelt, Halsschild subparallel, basal sanft verrundet, Rundung kielartig abgesetzt, apikal spitz.

Elytren subparallel und keilförmig langgestreckt, Apex verrundet, Rundung ab apikalem Fünftel, Flügeldecken dorsal flach, Punkte derselben grob, Zwischenräume der Punktstreifen chagriniert und wenig querrissig, fein, kaum merklich punktiert und matt, Scutellarbereich etwas vertieft, Streifen-Zwischenräume subbasal auffallend querrissig.

Pro-, Meso- und Metathorax weitläufig mit einfachen Punkten und kurzen, anliegenden, feinen, langen Haaren.

Beine robust, Schienen lateral mit Dörnchen, Tarsenglieder zum Klauenglied an Länge abnehmend.

Länge = 10,5 mm, Breite = 2,8 mm.

Holotypus ♀ (CSV): China: Sechuan, Jitiang, 3.-14.VII.2001, leg. E. Kučera.

Paratypus ♀: Gleiche Daten wie Holotypus (CSV).

A. jitiangensis steht in enger verwandtschaftlicher Beziehung zu *A. hengduanensis*, unterscheidet sich jedoch deutlich von dieser Art durch keilförmigen Körper, Zeichnung des matten Pronotums und durch längere, flache Fühler.

Etymologie: Benannt nach dem locus typicus.

***Ampedus shimianensis* n. sp.** (Abb. 14-15)

♀. Schwarz, Tarsen und Kniegelenke schwarzbraun, Klauen bräunlich aufgehellt. Behaarung bräunlich, äußerst fein, kurz, borstig und weitläufig, anliegend und kaum erkennbar.

Kopf mit dichtstehenden, genabelten Punkten, Punktzwischenräume so groß wie und kleiner als Punkte selbst, Stirn basal flach, Vorderrand zum Clypeus geneigt und gekantet, zentral geglättet. Fühler Pronotumhinterwinkel gerade erreichend, zweites Fühlerglied kurz und verdickt, drittes wenig länger, apikal etwas erweitert, viertes Glied so lang wie zweites und drittes Glied zusammen, apikal dreieckig erweitert, verdickt und mit runzeliger Struktur, fünftes bis zehntes Glied ebenso wie viertes Glied geformt und strukturiert, Endglied oval.

Pronotum glockenförmig, lateral konvex, über Medianebene so lang wie über Hinterwinkel breit, zentral wenig, basal stärker gewölbt, uneben, mit basaler, flacher Mulde, Punkte des Halsschildes rundlich, einfach, nicht genabelt, fein und äußerst weitläufig stehend, Zwischenräume beträchtlich größer als Punktdurchmesser, Hinterwinkel lateral mit dichterstehenden, ovalen Punkten und kleinen aber kaum erhabenen Zwischenräumen, Pronotum chagriniert und seidenmatt, Hinterwinkel nach innen gerichtet, nicht divergierend, Kiele rippenartig erhaben und gerade.

Scutellum uneben, punktiert, Punkte dichtstehend und genabelt, Halsschild subparallel, basal sanft verrundet, Rundung kielartig abgesetzt, apikal spitz.

Elytren subparallel und langgestreckt, Apex verrundet, Flügeldecken dorsal flach, Punkte derselben grob, Zwischenräume der Punktstreifen chagriniert und wenig querrissig, fein, kaum merklich punktiert und matt, Basis uneben, Scutellarbereich und vierter Streifen-Zwischenraum basal vertieft, dritter Streifen-Zwischenraum basal extrem erhaben.

Pro-, Meso- und Metathorax weitläufig mit einfachen Punkten und kurzen, anliegenden, feinen, langen Haaren.

Beine robust, Schienen lateral mit Dörnchen, Tarsenglieder zum Klauenglied an Länge abnehmend.

Länge = 11,0 mm, Breite = 3,2 mm.

Holotypus ♀ (CSB): China: Yulongshan-Naturreservat, 50 km südlich von Lijiang, 24.-29.VI.1993, 1 Ex., leg. E. Jendek & O. Sausä.

Paratypus ♀: China: Sichuan, Gongga-Shan, Haiuo-

gou, vor Gletscher 1, 2850 m, 9.VII.1996, 1 Ex. (CMK), leg. J. Farkač, P. Kabátek & A. Smetana.

A. shimianensis steht in enger verwandtschaftlicher Beziehung zu *A. daxueshanensis*, unterscheidet sich jedoch deutlich von dieser Art durch kleineren Körper, längere Fühler, Färbung der Tarsenglieder und Form des Scutellarbereichs der Elytren und seidenmattes Pronotum.

Etymologie: Benannt nach dem locus typicus.

***Ampedus yongjiensis* n. sp.** (Abb. 16)

♀. Schwarz, Fühler und Beine rotbraun. Behaarung bräunlich, äußerst dicht, lang, borstig und anliegend, beiderseits der Pronotum-Medianlinie gescheitelt.

Kopf mit wenig dichtstehenden, genabelten Punkten, Stirn basal flach, Vorderrand zum Clypeus geneigt und vollständig gekantet. Fühler Pronotumhinterwinkel erreichend, zweites Fühlerglied kurz und verdickt, drittes schlanker, apikal etwas erweitert, viertes Glied wenig kürzer als zweites und drittes Glied zusammen, apikal dreieckig erweitert, verdickt und mit runzeliger Struktur, fünftes bis zehntes Glied ebenso wie viertes Glied geformt und strukturiert, Endglied oval.

Pronotum glockenförmig, lateral konvex, über Medianebene so lang wie über Hinterwinkel breit, zentral gewölbt, basal ohne jede Andeutung einer Furche oder Mulde, Punkte des Halsschildes rundlich, einfach, klein und fein, weitläufig stehend, Zwischenräume wesentlich größer als Punktdurchmesser. Hinterwinkel lateral mit dichterstehenden, ovalen Punkten und verrundeten, erhabenen Zwischenräumen, Pronotum chagriniert aber glänzend, Hinterwinkel gerade, wenig divergierend, Kiele erhaben.

Scutellum uneben, punktiert, Punkte dichtstehend und genabelt, subparallel, basal sanft verrundet, apikal spitz.

Elytren subparallel und langgestreckt, Apex verrundet, dorsal flach, Punkte der Flügeldecken grob, Zwischenräume der Punktstreifen chagriniert, fein punktiert und matt, dritter Streifen-Zwischenraum basal erhaben.

Pro-, Meso- und Metathorax weitläufig mit einfachen Punkten und kurzen, anliegenden, feinen, langen Haaren.

Beine robust, Schienen lateral mit Dörnchen, Tarsenglieder zum Klauenglied an Länge abnehmend.

Länge = 10,2 mm, Breite = 2,8 mm.

Holotypus ♀ (CSV): China: Shanxi-Provinz, Yongji, 23.-25.V.2001, leg. E. Kučera.

Paratypus ♀: China: Shanxi-Provinz, Zhouzhi, Co, Houzhenzi, 1200 m, 18.-25.VII.1998 (CSV), leg. V. Benes.

A. yongjiensis steht in enger verwandtschaftlicher Beziehung zu *A. catei*, unterscheidet sich jedoch deutlich von dieser Art durch größeren Körper, Färbung der Beine und der Fühler, schmäleres Pronotum und weitläufig stehende Punkte desselben.

Etymologie: Benannt nach dem locus typicus.

Tribus **PHYSORHININI** CANDÈZE, 1859Genus *Podeonius* KIESENWETTER, 1858

Podeonius KIESENWETTER, 1858, In: Erichson, I, Coleoptera, 4: 229

Podeonius baliemensis n. sp. (Abb. 17)

♂. Rötlich-kastanienbraun. Behaarung gelblich, lang, borstig und anliegend, auf Pronotum zur Basis geneigt, basal nach innen.

Kopf mit wenig dichtstehenden, kleinen, genabelten, runden und ovalen, ausgeprägten Punkten, Stirn zentral gewölbt, Vorderrand zum Clypeus geneigt, apikal gekantet und vollständig verrundet. Fühler Halsschildhinterwinkel gerade erreichend, zweites Glied kurz und knopfförmig, drittes schlank, von der Form des vierten Gliedes und von gleicher Länge und wie folgende Glieder apikal wenig erweitert, medial mit kaum erkennbarem, flachen Kiel.

Pronotum glockenförmig, über Medianebene so lang wie über Hinterwinkel breit, gewölbt, lateral konvex, Punkte wenig dichtstehend, klein, rundlich und oval, genabelt, Zwischenräume so groß wie Punktdurchmesser und glänzend, Pronotum-Hinterwinkel gerade, lateral etwas ausgebeult, divergierend und mit einem rippenartigen, basales Pronotumdrittel erreichenden, äußerem Kiel, innerer Kiel kürzer aber robust und erhaben. Halsschildbasis ohne jeden Ansatz einer Furche.

Scutellum uneben, punktiert, Punkte dichtstehend und genabelt, subparallel, basal und apikal sanft verrundet.

Elytren subparallel, breit und keilförmig, Apex konvex, ohne Zähnen, Streifen der Flügeldecken mit feinen, wenig dichtstehenden, einfachen, nicht genabelten Punkten, Zwischenräume fein chagriniert, kaum sichtbar querrissig aber glänzend.

Pro-, Meso- und Metathorax mit wenig dichtstehenden, feinen Punkten und weichen, feinen, anliegenden Haaren.

Beine robust, zum Klauenglied an Länge abnehmend, Schienen apikal mit langen Dornen, drittes Tarsalglied ventral mit langem, ovalen Sohlenläppchen.

Aedoeagus robust, Penis schlank, apikal spitz und gebogen, die Parameren wenig überragend, Parameren mit hackenartigen Lateralspitzen, subparallel erweitert, gerade, apikal spitz.

Länge = 7,9 mm, Breite = 2,5 mm.

Holotypus ♂ (CSV): Irian Jaya: Baliem-Tal, Jiwika, 1700-2300 m, 1.-2.IX.1990, leg. A. Riedel.

P. baliemensis steht in enger verwandtschaftlicher Beziehung zu *P. albertisi*, unterscheidet sich jedoch deutlich von dieser Art durch einfarbige Färbung und Form des Aedoeagus.

Etymologie: Benannt nach dem locus typicus.

Podeonius bicoloratus n. sp. (Abb. 18)

♂. Elytren, Meta- und Mesosternum schwarz, Prosternum, Pronotum, Kopf, Fühler und Beine bräunlichrot. Behaarung gelblich, lang, borstig und anliegend, auf Pronotum zur Basis geneigt, basal nach innen.

Kopf mit wenig dichtstehenden, kleinen, genabelten, runden und ovalen, ausgeprägten Punkten, Stirn zentral gewölbt, Vorderrand zum Clypeus geneigt, apikal gekantet und vollständig verrundet. Fühler Halsschildhinterwinkel um Endglied überragend, zweites Glied kurz und knopfförmig, drittes schlank, von der Form des vierten Gliedes, dieses so lang wie zweites und drittes Glied zusammen und wie folgende Glieder apikal wenig erweitert, medial mit kaum erkennbarem, flachen Kiel.

Pronotum glockenförmig, kurz, über Medianebene deutlich kürzer als über Hinterwinkel breit, gewölbt, lateral konvex, Punkte wenig dichtstehend, klein, rundlich und oval, einfach, nicht genabelt, Zwischenräume kleiner als Punktdurchmesser und glänzend, Pronotum-Hinterwinkel gerade, nicht divergierend und mit einem rippenartigen, basales Pronotumviertel erreichenden, äußerem Kiel, innerer Kiel kürzer und geschwunden, kaum erkennbar. Halsschildbasis ohne jeden Ansatz einer Furche.

Scutellum uneben, punktiert, Punkte dichtstehend und genabelt, subparallel, basal und apikal sanft verrundet.

Elytren subparallel, breit und keilförmig, Apex konvex ohne Zähnen, Streifen der Flügeldecken mit feinen, wenig dichtstehenden, einfachen, nicht genabelten Punkten, Zwischenräume fein chagriniert, kaum sichtbar querrissig aber glänzend.

Pro-, Meso- und Metathorax mit wenig dichtstehenden, feinen Punkten und weichen, feinen, anliegenden Haaren.

Beine robust, zum Klauenglied an Länge abnehmend, Schienen apikal mit langen Dornen, drittes Tarsalglied ventral mit langem, ovalen Sohlenläppchen.

Aedoeagus robust, Penis schlank, apikal spitz, die Parameren wenig überragend, Parameren subparallel, gerade, subapikal abgesetzt, apikal beilförmig.

Länge = 4,0 mm, Breite = 1,3 mm.

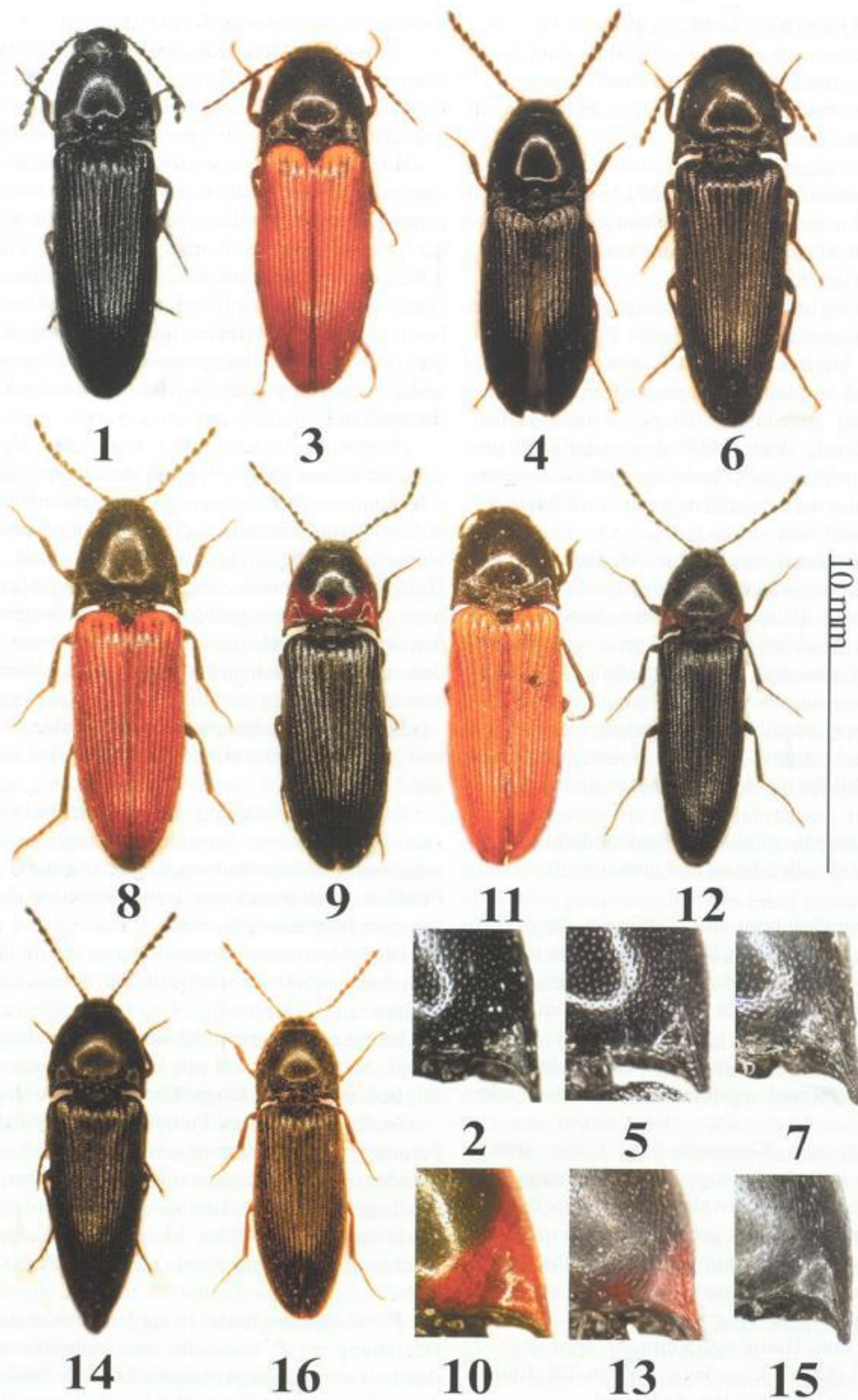
Holotypus ♂ (CSV): Malaysia: Pahang, Cameron-Hochland, Kampung Kuala, 26.III.-3.IV.2001, leg. M. Strba.

P. bicoloratus steht in enger verwandtschaftlicher Beziehung zu *P. cocnatus*, unterscheidet sich jedoch deutlich von dieser Art durch kürzere Fühler, Färbung des schwarzen Meta- und Mesothorax und Form des Scutellums und des Aedoeagus.

Etymologie: Benannt nach der Färbung der neuen Art.

Podeonius brastagiensis n. sp. (Abb. 19)

♂. Hellbraun, Kopfbasis dunkelbraun. Behaarung gelblich, lang, borstig und anliegend, auf Pronotum zur Basis geneigt, basal nach innen.



Tafel 1: Abb. 1-16: Habitus und Pronotum-Hinterwinkel von *Ampedus*-Arten. Abb. 1-2. *A. bomiensis* n. sp., 1. Habitus, 2. Pronotum-Hinterwinkel; Abb. 3. *A. charbinensis* n. sp., Habitus; Abb. 4-5. *A. chifengensis* n. sp., 4. Habitus, 5. Pronotum-Hinterwinkel; Abb. 6-7. *A. daxueshanensis* n. sp., 6. Habitus, 7. Pronotum-Hinterwinkel; Abb. 8. *A. gansuensis* n. sp., Habitus; Abb. 9-10. *A. hengduanensis* n. sp., 9. Habitus, 10. Pronotum-Hinterwinkel; Abb. 11. *A. jagemanni* n. sp., Habitus; Abb. 12-13. *A. jitiangensis* n. sp., 12. Habitus, 13. Pronotum-Hinterwinkel; Abb. 14-15. *A. shimianensis* n. sp., 14. Habitus, 15. Pronotum-Hinterwinkel; Abb. 16. *A. yongjiensis* n. sp., Habitus.

Kopf mit weitläufig stehenden, kleinen, genabelten, runden Punkten, Stirn zentral gewölbt, Vorderrand zum Clypeus geneigt, apikal gekantet und vollständig verrundet. Fühler Halsschildhinterwinkel um letzte vier Glieder überragend, zweites Glied kurz, kugelig, drittes lang und schlank, von der Form des vierten Gliedes, dieses so lang wie zweites und drittes Glied zusammen und wie folgende Glieder apikal wenig erweitert, medial mit kaum erkennbarem, flachen Kiel.

Pronotum glockenförmig, über Medianebene so lang wie über Hinterwinkel breit, wenig gewölbt, lateral konvex, Punkte klein, weitläufig stehend, genabelt, fein und kaum erkennbar, Zwischenräume wesentlich größer als Punktdurchmesser, glänzend und unterschiedlich angeordnet, laterale Punkte größer und dichter stehend, Punkte der Scheibe kleiner und weitläufiger, Pronotumhinterwinkel divergierend und mit einem rippenartigen, basales Pronotum Drittel erreichenden, äußerem Kiel, innerer Kiel kürzer aber deutlich rippenartig. Halsschildbasis ohne jeden Ansatz einer Furche.

Scutellum eben, weitläufig und fein punktiert, Punkte genabelt, Schildchen subparallel, basal sanft verrundet, apikal spitz.

Elytren subparallel, breit und keilförmig, Apex konvex mit kleinen, kaum erkennbaren Zähnen, Streifen der Flügeldecken mit feinen, wenig dichtstehenden, einfachen, nicht genabelten Punkten, Zwischenräume fein chagriniert, kaum sichtbar querrissig aber glänzend.

Pro-, Meso- und Metathorax mit wenig dichtstehenden, feinen Punkten und weichen, feinen, anliegenden Haaren.

Beine robust, zum Klauenglied an Länge abnehmend, Schienen apikal mit langen Dornen, drittes Tarsalglied ventral mit langem, ovalen Sohlenläppchen.

Aedoeagus lang und schlank, Penis subparallel, apikal spitz, die Paramerenapexa wenig überragend, Parameren sichelartig nach innen gekrümmt, apikal spitz.

Länge = 5,6 mm, Breite = 1,5 mm.

Holotypus ♂ (CSV): Sumatra: Brastagi, G. Sinabung, 1300-1800 m, 22.II.1991, leg. Bocák & Bocáková.

Paratypen 4 ♀♀: Sumatra: Singgalang, südlich von Bukittinggi, 1300 m, 14.-16.II.1991, 2 Ex. (CSV), leg. Bocák & Bocáková; g. Merapi, südlich von Bukittinggi, 1800 m, 17.II.1991, 2 Ex. (CSV), leg. Bocák & Bocáková.

P. brastagiensis steht in enger verwandtschaftlicher Beziehung zu *P. sericeus*, unterscheidet sich jedoch deutlich von dieser Art durch kleineren Körper, längere Fühler, weniger dichtstehende Punkte des Pronotums und Form des Aedoeagus.

Etymologie: Benannt nach dem locus typicus.

Podeonius cognatus n. sp. (Abb. 20)

♂. Elytren schwarz, Meta- und Mesosternum, Prosternum, Pronotum, Kopf, Fühler und Beine bräunlichrot. Behaarung gelblich, lang, borstig und anliegend, auf Pronotum zur Basis geneigt, basal nach innen.

Kopf mit wenig dichtstehenden, kleinen, genabelten, runden und ovalen, ausgeprägten Punkten, Stirn zentral gewölbt, Vorderrand zum Clypeus geneigt, apikal gekantet und vollständig verrundet. Fühler Halsschildhinterwinkel um letzte beiden Glieder überragend, zweites Glied kurz und knopfförmig, drittes schlank, von der Form des vierten Gliedes, dieses so lang wie zweites und drittes Glied zusammen und wie folgende Glieder apikal dreieckig erweitert, medial mit kaum erkennbarem, flachen Kiel.

Pronotum glockenförmig, über Medianebene deutlich kürzer als über Hinterwinkel breit, gewölbt, lateral konvex, Punkte wenig dichtstehend, klein, rundlich und oval, einfach, nicht genabelt, Zwischenräume kleiner als Punktdurchmesser und glänzend, Pronotumhinterwinkel gerade, nicht divergierend und mit einem rippenartigen, basales Pronotumviertel erreichenden, äußerem Kiel, innerer Kiel kürzer aber gut ausgeprägt und erkennbar. Halsschildbasis ohne jeden Ansatz einer Furche.

Scutellum uneben, punktiert, Punkte dichtstehend und genabelt, subparallel, basal verrundet, apikal spitz.

Elytren subparallel, breit und keilförmig, Apex konvex ohne Zähnen, Streifen der Flügeldecken mit feinen, wenig dichtstehenden, einfachen, nicht genabelten Punkten, Zwischenräume fein chagriniert, kaum sichtbar querrissig aber glänzend.

Pro-, Meso- und Metathorax mit wenig dichtstehenden, feinen Punkten und weichen, feinen, anliegenden Haaren.

Beine robust, zum Klauenglied an Länge abnehmend, Schienen apikal mit langen Dornen, drittes Tarsalglied ventral mit langem, ovalen Sohlenläppchen.

Aedoeagus robust, Penis schlank, dünn, gleichmäßig verjüngt, apikal spitz, die Parameren wenig überragend, Parameren subparallel, gerade, subapikal abgesetzt, apikal beilförmig.

Länge = 4,2 mm, Breite = 1,3 mm.

Holotypus ♂ (CSV): Malaysia: Borneo, Sarawak, Kapit-Distrikt, Sebong, Baleh-Fluss, 9.-21.III.1994, leg. J. Horák.

P. cognatus steht in enger verwandtschaftlicher Beziehung zu *P. bicoloratus*, unterscheidet sich jedoch deutlich von dieser Art durch wenig längere Fühler, Färbung des bräunlichroten Meta- und Mesothorax und Form des Scutellums und des Aedoeagus.

Etymologie: Benannt nach der verwandtschaftlichen Nähe zu *P. bicoloratus*.

Podeonius flavipes n. comb.

Anchastus flavipes SCHWARZ, 1902, Deutsche Ent. Zeitschr.: 332.

Lectotypus ♂ (des. SCHIMMEL, 2003): Myanmar: Tanagerim, Tandong, Mai, ohne weitere Daten (DEI), leg. Fruhstorfer.

Paralectotypus ♀ (des. SCHIMMEL, 2003): Gleiche Daten wie Lectotypus (DEI).

Die Nachuntersuchung des Syntypenmaterials aus dem DEI ergab, dass der Käfer in die *Podeonius*-Gruppe zu versetzen ist, was hiermit vorgenommen wird.

***Podeonius haucki* n. sp.** (Abb. 21)

♂. Schwarz, Pronotumbasis, Beine und Ventralseite rötlichbraun. Behaarung gelblich, lang, borstig und anliegend, auf Pronotum zur Basis, basal nach innen gerichtet.

Kopf mit wenig dichtstehenden, kleinen, einfachen, nicht genabelten, runden Punkten, Stirn zentral gewölbt, Vorderrand zum Clypeus geneigt, apikal gekantet und vollständig verrundet. Fühler Halsschildhinterwinkel um letzte drei Glieder überragend, zweites Glied kurz, kugelig, drittes lang und schlank, von der Form des vierten Gliedes, dieses so lang wie zweites und drittes Glied zusammen und wie folgende Glieder apikal wenig erweitert, medial mit kaum erkennbarem, flachen Kiel.

Pronotum glockenförmig, über Medianebene so lang wie über Hinterwinkel breit, gewölbt, Scheibe flach, lateral konvex, Punkte wenig dichtstehend, klein, einfach, nicht genabelt, Zwischenräume größer als Punktdurchmesser, chagriniert und matt, Pronotumhinterwinkel divergierend und mit einem rippenartigen, basales Pronotumviertel erreichenden, äußerem Kiel, innerer Kiel kürzer aber deutlich rippenartig. Halsschildbasis ohne jeden Ansatz einer Furche.

Scutellum uneben, punktiert, Punkte dichtstehend und genabelt, subparallel, basal sanft verrundet, apikal spitz.

Elytren subparallel, breit und keilförmig, Apex konvex, ohne erkennbare Zähnen, Streifen der Flügeldecken mit feinen, wenig dichtstehenden, einfachen, nicht genabelten Punkten, Zwischenräume fein chagriniert, kaum sichtbar querrissig aber glänzend.

Pro-, Meso- und Metathorax mit wenig dichtstehenden, feinen Punkten und weichen, feinen, anliegenden Haaren.

Beine robust, zum Klauenglied an Länge abnehmend, Schienen apikal mit langen Dornen, drittes Tarsalglied ventral mit langem, ovalen Sohlenläppchen.

Aedoeagus kurz und robust, Penis subparallel, die Paramerenapexa wenig überragend, Parameren schlank, apikal verrundet und nach außen gerichtet.

Länge = 8,7 mm, Breite = 2,8 mm.

Holotypus ♂ (CSV): Laos: Hua-Phau-Prov., Phu-Loei-Nationalpark, Ban-Sakor, 23.-26.V.2001, leg. D. Hauck.

P. haucki steht in enger verwandtschaftlicher Beziehung zu *P. schneideri*, unterscheidet sich jedoch deutlich von dieser Art durch längere Fühler, weniger dicht stehende Punkte des Pronotums, Färbung der Ventralseite und Form des Aedoeagus.

Etymologie: Benannt nach dem Entdecker der neuen Art, Herrn D. Hauck.

***Podeonius hergovitsi* n. sp.** (Abb. 22)

♀. Schwarz, Fühler, Maxillarpalpen und Beine rötlichbraun. Behaarung goldgelb, borstig, lang, struppig und anliegend, auf Pronotum zur Basis geneigt, basal nach innen.

Kopf mit dichtstehenden, genabelten Punkten, Stirn zentral gewölbt, Vorderrand zum Clypeus geneigt, apikal gekantet und vollständig verrundet. Fühler Halsschildhinterwinkel um letzte beiden Glieder überragend, zweites Glied kurz, knopfförmig, drittes länger, viertes Glied deutlich kürzer als zweites und drittes Glied zusammen und wie folgende Glieder schlank, apikal mäßig erweitert, medial mit bräunlich abgesetztem Kiel.

Pronotum glockenförmig, über Medianebene so lang wie über Hinterwinkel breit, gewölbt, lateral konvex, Punkte genabelt, Zwischenräume kleiner als Punktdurchmesser, chagriniert aber glänzend, laterale Punkte groß, oval und tief, Punkte der Scheibe wenig dichtstehend, Pronotumhinterwinkel nach innen gerichtet, divergierend und mit einem rippenartigen, basales Pronotumviertel erreichenden, äußerem Kiel, innerer Kiel wenig kürzer und ebenfalls rippenartig erhaben. Halsschildbasis ohne jeden Ansatz einer Furche.

Scutellum uneben, punktiert, Punkte dichtstehend und genabelt, subparallel, basal sanft verrundet, apikal spitz.

Elytren subparallel, breit und keilförmig, Apex konvex, innen mit Zähnen, Streifen der Flügeldecken mit feinen, wenig dichtstehenden, einfachen, nicht genabelten Punkten, Zwischenräume fein chagriniert, kaum sichtbar querrissig aber glänzend.

Pro-, Meso- und Metathorax mit wenig dichtstehenden, feinen Punkten und weichen, feinen, anliegenden Haaren.

Beine robust, zum Klauenglied an Länge abnehmend, Schienen apikal mit langen Dornen, drittes Tarsalglied ventral mit langem, ovalen Sohlenläppchen.

Länge = 8,4 mm, Breite = 2,3 mm.

Holotypus ♀ (CSV): Laos: Bolikhamsai-Prov., von Ban-Nape zum Kaew-Nua-Pass, 600 m, 18.IV.-1.V.1998, leg. Štrba & Hergovits.

Paratypus ♀: Vietnam: Tam Dao, Vinh Phu, 900 m, 17.-21.V.1990 (CPG), leg. J. Horák.

P. hergovitsi steht in enger verwandtschaftlicher Beziehung zu *P. luctuosus*, unterscheidet sich jedoch deutlich von dieser Art durch kleineren Körper, schwarze Grundfärbung, Form des Pronotums und weitläufiger stehende Punkte desselben.

Etymologie: Benannt nach einem der Entdecker der neuen Art.

***Podeonius horaki* n. sp.** (Abb. 23)

♂. Elytren und viertes bis elftes Fühlerglied schwarz (Fühlerendglied apikal rötlich), Meta- und Mesosternum, Prosternum, Pronotum, Scutellum, Kopf und Beine bräunlichrot. Behaarung gelblich, lang, borstig und anliegend, auf Pronotum zur Basis geneigt, basal nach innen.

Kopf mit wenig dichtstehenden, kleinen, genabelten, runden, ausgeprägten Punkten, Stirn zentral gewölbt, Vorderrand zum Clypeus geneigt, apikal gekantet und vollständig verrundet. Fühler Halsschildhinterwinkel um Endglied überragend, zweites und drittes Glied kurz, viertes Glied so lang wie zweites und drittes Glied zusammen und wie folgende Glieder apikal dreieckig erweitert und dicht mit Haarborsten besetzt.

Pronotum glockenförmig, über Medianebene deutlich kürzer als über Hinterwinkel breit, gewölbt, lateral konvex, Punkte wenig dichtstehend, klein, rundlich, genabelt, Zwischenräume größer als Punktdurchmesser und glänzend, Pronotumhinterwinkel gerade, nicht divergierend und mit einem rippenartigen, basales Pronotumviertel erreichenden, äußerem Kiel, innerer Kiel kürzer, nur basal wenig ausgeprägt und kaum erkennbar. Halsschildbasis ohne jeden Ansatz einer Furche.

Scutellum eben, Punkte wenig dichtstehend und einfach, nicht genabelt, subparallel, basal verrundet, apikal spitz.

Elytren subparallel, breit und keilförmig, Apex konvex mit einer Serie kleiner Zähnen, Streifen der Flügeldecken mit feinen, wenig dichtstehenden, einfachen, nicht genabelten Punkten, Zwischenräume fein chagriniert, kaum sichtbar querrissig aber glänzend.

Pro-, Meso- und Metathorax mit wenig dichtstehenden, feinen Punkten und weichen, feinen, anliegenden Haaren.

Beine robust, zum Klauenglied an Länge abnehmend, Schienen apikal mit langen Dornen, drittes Tarsalglied ventral mit langem, ovalen Sohlenläppchen.

Aedoeagus robust, Penis schlank, dünn, subapikal verjüngt, apikal dünn und spitz, die Parameren wenig überragend, Parameren subparallel, gerade, subapikal abgesetzt, apikal beilförmig.

Länge = 4,2 mm, Breite = 1,3 mm.

Holotypus ♂ (CSV): Malaysia: Borneo, Sarawak, Kapit-Distrikt, Sebong, Baleh-Fluss, 9.-21.III.1994, leg. J. Horák.

Paratypus ♀: Gleiche Daten wie Holotypus (CHP).

P. horaki steht in enger verwandtschaftlicher Beziehung zu *P. cognatus*, unterscheidet sich jedoch deutlich von dieser Art durch schwarze Fühlerfärbung und Form des Aedoeagus.

Etymologie: Benannt nach dem Entdecker der neuen Art Herrn J. Horák, Praha (Prag).

Podeonius hubeiensis n. sp. (Abb. 24)

♀. Rotbraun, Pronotum- und Elytrenbasis, Epipleuren, Fühler und Beine gelb. Behaarung gelblich, lang, borstig und anliegend, auf Pronotum zur Basis geneigt, basal nach innen.

Kopf mit dichtstehenden, kleinen, genabelten, runden, ausgeprägten Punkten, Stirn zentral gewölbt, Vorderrand zum Clypeus geneigt, apikal gekantet und vollständig verrundet. Fühler Halsschildhinterwinkel um letzte drei Glieder überragend, zweites Glied kurz und knopfförmig, drittes schlank, von der Form des vier-

ten Gliedes, dieses wenig kürzer als zweites und drittes Glied zusammen und wie folgende Glieder schlank, apikal kaum erweitert und flach.

Pronotum glockenförmig, über Medianebene so lang wie über Hinterwinkel breit, gewölbt, lateral konvex, Punkte dichtstehend, klein, rundlich, genabelt, Zwischenräume kleiner als Punktdurchmesser und glänzend, Pronotumhinterwinkel divergierend und mit einem kaum erhabenen, basales Pronotumviertel erreichenden, äußerem Kiel, innerer Kiel kürzer und deutlicher ausgeprägt. Halsschildbasis ohne jeden Ansatz einer Furche.

Scutellum eben, punktiert, Punkte dichtstehend und genabelt, subparallel, basal sanft verrundet, apikal spitz.

Elytren subparallel, breit und keilförmig, Apex konvex mit innerem Zähnen, Streifen der Flügeldecken mit feinen, wenig dichtstehenden, einfachen, nicht genabelten Punkten, Zwischenräume fein chagriniert, kaum sichtbar querrissig aber glänzend.

Pro-, Meso- und Metathorax mit wenig dichtstehenden, feinen Punkten und weichen, feinen, anliegenden Haaren.

Beine robust, zum Klauenglied an Länge abnehmend, Schienen apikal mit langen Dornen, drittes Tarsalglied ventral mit langem, ovalen Sohlenläppchen.

Länge = 8,4 mm, Breite = 2,6 mm.

Holotypus ♀ (CSV): China: Hubei-Provinz, Jianshi, 800 m, 8.VII.2003, leg. J. Turna.

P. hubeiensis steht in enger verwandtschaftlicher Beziehung zu *P. castelnaui*, unterscheidet sich jedoch deutlich von dieser Art durch schlankere, flachere Fühler, dichter stehende Punkte des Pronotums und Färbung.

Etymologie: Benannt nach dem locus typicus.

Podeonius jenisi n. sp. (Abb. 25)

♂. Gelb, Pronotumbasis zentral und lateral sowie Elytren lateral mit Schwarzzeichnung. Behaarung gelblich, lang, borstig und anliegend, auf Pronotum zur Basis geneigt, basal nach innen.

Kopf mit weitläufigstehenden, kleinen, einfachen, nicht genabelten, runden Punkten, Stirn zentral gewölbt, Vorderrand zum Clypeus geneigt, apikal gekantet und vollständig verrundet. Fühler Halsschildhinterwinkel um letzte drei Glieder überragend, zweites Glied kurz, kugelig, drittes lang und schlank, von der Form des vierten Gliedes, dieses so lang wie zweites und drittes Glied zusammen und wie folgende Glieder apikal wenig erweitert.

Pronotum glockenförmig, kurz, über Medianebene wenig kürzer als über Hinterwinkel breit, gewölbt, lateral gerade, Punkte klein, rundlich und oval, einfach, nicht genabelt und flach, Zwischenräume bedeutend größer als Punktdurchmesser, glänzend und unterschiedlich angeordnet, Punkte der Lateralränder wenig dichter stehend, Pronotumhinterwinkel gerade, nicht divergierend und mit einem rippenartigen, basales Pronotumviertel erreichenden Kiel. Halsschildbasis ohne jeden Ansatz einer Furche.

Scutellum uneben, punktiert, Punkte dichtstehend und genabelt, subparallel, basal sanft verrundet, apikal spitz.

Elytren subparallel, breit und keilförmig, Apex konvex, ohne Zähnen, Streifen der Flügeldecken mit feinen, wenig dichtstehenden, einfachen, nicht genabelten Punkten, Zwischenräume fein chagriniert, kaum sichtbar querrissig aber glänzend.

Pro-, Meso- und Metathorax mit wenig dichtstehenden, feinen Punkten und weichen, feinen, anliegenden Haaren.

Beine robust, zum Klauenglied an Länge abnehmend, Schienen apikal mit langen Dornen, drittes Tarsalglied ventral mit langem, ovalen Sohlenläppchen.

Aedoeagus mit subparallelem, apikal spitzen Penis der die Paramerenapexa deutlich überragt, Parameren nach außen gebogen, Lateralspitzen häkchenartig, Apex spitz.

Länge = 5,5 mm, Breite = 1,4 mm.

Holotypus ♂ (CSV): Malaysia: Borneo, Sabah, Crocker-Berge, Gunung-Emas, 500-1900 m, 6.-21.V.1995, leg. I. Jenis.

P. jeni steht in enger verwandtschaftlicher Beziehung zu *P. snizeki*, unterscheidet sich jedoch deutlich von dieser Art durch schlankeren Habitus, kürzere Fühler, weniger dichtstehende, einfache Punkte des Pronotums, Färbung desselben und Form des Aedoeagus.

Etymologie: Benannt nach dem Entdecker der neuen Art, Herrn I. Jenis, Praha (Prag).

Podeonius kradungensis n. sp. (Abb. 26)

♂. Rötlichbraun, Beine gelblichbraun. Behaarung gelblich, lang, borstig und anliegend, auf Pronotum zur Basis geneigt, basal nach innen.

Kopf mit dichtstehenden, kleinen, genabelten, runden und ausgeprägten Punkten, Stirn zentral gewölbt, Vorderrand zum Clypeus geneigt, apikal gekantet und vollständig verrundet. Fühler Halsschildhinterwinkel um letzte drei Glieder überragend, zweites Glied kurz, kugelig, drittes lang und schlank, von der Form des vierten Gliedes, dieses so lang wie zweites und drittes Glied zusammen und wie folgende Glieder apikal wenig erweitert, medial mit kaum erkennbarem, flachen Kiel.

Pronotum glockenförmig, kurz, über Medianebene deutlich kürzer als über Hinterwinkel breit, gewölbt, lateral konvex, Punkte klein, oval, genabelt, tief und ausgeprägt, Zwischenräume kleiner als Punktdurchmesser, glänzend und unterschiedlich angeordnet, laterale Punkte groß, oval, Punkte der Scheibe weniger dichtstehend, Pronotumhinterwinkel gerade, nicht divergierend und mit einem rippenartigen, basales Pronotumviertel erreichenden, äußerem Kiel, innerer Kiel kürzer aber deutlich rippenartig. Halsschildbasis ohne jeden Ansatz einer Furche.

Scutellum uneben, punktiert, Punkte dichtstehend und genabelt, subparallel, basal sanft verrundet, apikal spitz.

Elytren subparallel, breit und keilförmig, Apex konvex mit kleinen, kaum erkennbaren Zähnen, Streifen der Flügeldecken mit feinen, wenig dichtstehenden, einfachen, nicht genabelten Punkten, Zwischenräume fein chagriniert, kaum sichtbar querrissig aber glänzend.

Pro-, Meso- und Metathorax mit wenig dichtstehenden, feinen Punkten und weichen, feinen, anliegenden Haaren.

Beine robust, zum Klauenglied an Länge abnehmend, Schienen apikal mit langen Dornen, drittes Tarsalglied ventral mit langem, ovalen Sohlenläppchen.

Aedoeagus nur mehr fragmentarisch vorhanden, Penis robust, Parameren subparallel, Apex als dünnes, nadelartiges, nach außen gerichtetes Häkchen.

Länge = 7,6 mm, Breite = 2,2 mm.

Holotypus ♂ (CSV): Thailand: Loei Prov., Phu Krading-Nationalpark, 1300 m, 11.-15.V.1999, leg. M. Riha.

P. kradungensis steht in enger verwandtschaftlicher Beziehung zu *P. ferrugineus*, unterscheidet sich jedoch deutlich von dieser Art durch längere Fühler, dichter stehende Punkte des Pronotums und Form des Aedoeagus.

Etymologie: Benannt nach dem locus typicus.

Podeonius kucerai n. sp. (Abb. 27)

♂. Rötlichbraun, Elytrenbasis etwas aufgehellt. Behaarung gelblich, lang, borstig und anliegend, auf Pronotum zur Basis, basal nach innen gerichtet.

Kopf mit dichtstehenden, genabelten, runden Punkten, Stirn zentral gewölbt, Vorderrand zum Clypeus geneigt, apikal gekantet und vollständig verrundet. Fühler Halsschildhinterwinkel um letzte drei Glieder überragend, zweites Glied kurz, kugelig, drittes lang und schlank, von Form und Länge des vierten Gliedes, dieses deutlich kürzer als zweites und drittes Glied zusammen und wie folgende Glieder apikal wenig erweitert, Medialkiel nicht erkennbar.

Pronotum diskusförmig, über Medianebene so lang wie über Hinterwinkel breit, gewölbt, lateral konvex, Punkte dichtstehend und genabelt, Zwischenräume deutlich kleiner als Punktdurchmesser, chagriniert aber glänzend, Pronotumhinterwinkel divergierend und apikal nach innen gerichtet, mit einem rippenartigen, basales Pronotumviertel erreichenden, äußerem Kiel, innerer Kiel nur kurz und rudimentär, kaum erkennbar. Halsschildbasis ohne jeden Ansatz einer Furche.

Scutellum uneben, punktiert, Punkte dichtstehend und genabelt, subparallel, basal sanft verrundet, apikal spitz.

Elytren subparallel, breit und keilförmig, Apex konvex, ohne Zähnen, Streifen der Flügeldecken mit feinen, wenig dichtstehenden, einfachen, nicht genabelten Punkten, Zwischenräume fein chagriniert, kaum sichtbar querrissig aber glänzend.

Pro-, Meso- und Metathorax mit wenig dichtstehenden, feinen Punkten und weichen, feinen, anliegenden Haaren.

Beine robust, zum Klauenglied an Länge abnehmend, Schienen apikal mit langen Dornen, drittes Tarsalglied ventral mit langem, ovalen Sohlenläppchen.

Aedoeagus lang und schlank, Penis subparallel, apikal spitz, die Paramerenapexa deutlich überragend, Parameren schlank mit Lateralspitzen, apikal verrundet.

Länge = 9,6 mm, Breite = 2,7 mm.

Holotypus ♂ (CSV): Indien: Südliches Arunachal Pradesh, 11.-14.V.1999, leg. E. Kučera.

P. kucerai steht in enger verwandtschaftlicher Beziehung zu *P. ferrugineus*, unterscheidet sich jedoch deutlich von dieser Art durch größeren Körper, längere Fühler, dichtstehende, genabelte Punkte des Pronotums und Form des Aedoeagus.

Etymologie: Benannt nach dem Entdecker der neuen Art, Herrn E. Kučera, Praha (Prag).

***Podeonius kudrnai* n. sp.** (Abb. 28)

♂. Einfarbig bräunlichgelb. Behaarung gelblich, lang, borstig und anliegend, auf Pronotum zur Basis geneigt, basal nach innen.

Kopf mit wenig dichtstehenden, kleinen, genabelten, runden und ausgeprägten Punkten, Stirn zentral gewölbt, Vorderrand zum Clypeus geneigt, apikal gekantet und vollständig verrundet. Fühler Halsschildhinterwinkel um Endglied überragend, zweites und drittes Glied kurz und schlank, von der Form des vierten Gliedes, dieses so lang wie zweites und drittes Glied zusammen und wie folgende Glieder apikal wenig erweitert, medial mit kaum erkennbarem, flachen Kiel.

Pronotum glockenförmig, kurz, über Medianebene deutlich kürzer als über Hinterwinkel breit, gewölbt, lateral konvex, Punkte abwechselnd von unterschiedlichem Durchmesser, rundlich und oval, einfach, nicht genabelt, tief und ausgeprägt, Zwischenräume kleiner als Punktdurchmesser und glänzend, Pronotumhinterwinkel gerade, nicht divergierend und mit einem rippenartigen, basales Pronotumviertel erreichenden, äußerem Kiel, innerer Kiel kürzer und geschwunden, kaum erkennbar. Halsschildbasis ohne jeden Ansatz einer Furche.

Scutellum uneben, punktiert, Punkte dichtstehend und genabelt, subparallel, basal und apikal sanft verrundet.

Elytren subparallel, breit und keilförmig, Apex konvex, ohne Zähnen, Streifen der Flügeldecken mit feinen, wenig dichtstehenden, einfachen, nicht genabelten Punkten, Zwischenräume fein chagriniert, kaum sichtbar querrissig aber glänzend.

Pro-, Meso- und Metathorax mit wenig dichtstehenden, feinen Punkten und weichen, feinen, anliegenden Haaren.

Beine robust, zum Klauenglied an Länge abnehmend, Schienen apikal mit langen Dornen, drittes Tarsalglied ventral mit langem, ovalen Sohlenläppchen.

Aedoeagus robust, Penis lang und schlank, subapikal abgesetzt, apikal spitz, die Parameren beträchtlich überragend, Parameren subparallel, sanft nach innen ge-

krümmt, Paramerenapexa nochmals abgesetzt und nach innen gerichtet.

Länge = 4,7 mm, Breite = 1,5 mm.

Holotypus ♂ (CSV): Thailand: Nahe Khao Sok, 2.-7.II.1997, leg. A. Kudrna.

P. kudrnai steht in enger verwandtschaftlicher Beziehung zu *P. brevis*, unterscheidet sich jedoch deutlich von dieser Art durch kleineren Körper, kleinere, unterschiedlich große Punkte des Pronotums und Form des Aedoeagus.

Etymologie: Benannt nach dem Entdecker der neuen Art, Herrn A. Kudrna, Praha (Prag).

***Podeonius longicornis* n. comb.**

Anchastus longicornis CANDÈZE, 1865, *Elat. nouv.*, 1: 26.

Material: ♂ (MCNG): Neu-Guinea, Hatam, VI.1875, leg. Beccari.

Anchastus insulsus CANDÈZE, 1892, n. syn.

Anchastus insulsus CANDÈZE, 1892, *Ann. Mus. Genova*, 12 (2): 804.

Holotypus ♀ (MCNG): Neu-Guinea: Bujakori, VIII.1890, leg. L. Loria.

Die Nachuntersuchung des mir durch das MCNG verfügbar gemachten Materials von *Anchastus longicornis* (det. Candèze) ergab, dass der Käfer in die *Podeonius*-Gruppe zu versetzen ist.

Das verfügbare Material von *A. insulsus* ist mit dem der *A. longicornis* völlig übereinstimmend. Da erstgenannte Art Priorität besitzt, muß zweite Art in Synonymie zu dieser stehen.

***Podeonius longipennis* n. sp.** (Abb. 29)

♂. Einfarbig bräunlichgelb. Behaarung gelblich, lang, borstig und anliegend, auf Pronotum zur Basis geneigt, basal nach innen.

Kopf mit wenig dichtstehenden, kleinen, genabelten, runden und ausgeprägten Punkten, Stirn zentral gewölbt, Vorderrand zum Clypeus geneigt, apikal gekantet und vollständig verrundet. Fühler Halsschildhinterwinkel um letzte vier Glieder überragend, zweites Glied kurz und kugelig, drittes lang und schlank, von der Form des vierten Gliedes, dieses so lang wie zweites und drittes Glied zusammen und wie folgende Glieder apikal wenig erweitert, medial mit kaum erkennbarem, flachen Kiel.

Pronotum glockenförmig, kurz, über Medianebene deutlich kürzer als über Hinterwinkel breit, flach, über Zentrum kaum gewölbt, lateral konvex, Punkte wenig dichtstehend, klein und rundlich, genabelt, tief und ausgeprägt, Zwischenräume bedeutend größer als Punktdurchmesser und glänzend, Pronotumhinterwinkel divergierend und mit einem lateralen, Pronotumviertel erreichenden, äußerem Kiel, innerer Kiel separiert, erhaben und von gleicher Länge wie äußerer Kiel. Halsschildbasis ohne jeden Ansatz einer Furche.

Scutellum uneben, punktiert, Punkte dichtstehend und genabelt, subparallel, basal und apikal sanft verrundet.

Elytren subparallel, breit und keilförmig, etwa dreimal länger als breit, Apex konvex ohne Zähnen, Streifen der Flügeldecken mit feinen, wenig dichtstehenden, einfachen, nicht genabelten Punkten, Zwischenräume fein chagriniert, kaum sichtbar querrissig aber glänzend.

Pro-, Meso- und Metathorax mit wenig dichtstehenden, feinen Punkten und weichen, feinen, anliegenden Haaren.

Beine robust, zum Klauenglied an Länge abnehmend, Schienen apikal mit langen Dornen, drittes Tarsalglied ventral mit langem, ovalen Sohlenläppchen.

Aedoeagus robust, Penis lang und schlank, apikal spitz, die Parameren wenig überragend, Parameren subparallel, sanft nach außen gekrümmt, Paramerenapexa mit Lateralspitze, subapikal gebogen, apikal spitz.

Länge = 9,5 mm, Breite = 2,4 mm.

Holotypus ♂ (CSV): Sumatra: G. Merapi, südlich von Bukittinggi, 1050-1800 m, 11.III.1991, leg. Bocák & Bocáková.

Paratypen 2 ♂♂, 2 ♀♀: Gleiche Daten wie Holotypus (CSV).

P. longipennis ist derzeit mit keiner anderen *Podeonius*-Art vergleichbar. Sie ist besonders durch die Proportionen der Elytren und die langen Fühler von allen anderen *Podeonius*-Arten verschieden und leicht zu erkennen.

Etymologie: Benannt nach dem Erscheinungsbild der neuen Art.

Podeonius mayonensis n. sp. (Abb. 30)

♂. Kastanienbraun, Pronotum-Hinterwinkel, Elytren medial und Beine gelblich. Behaarung gelblich, lang, borstig und anliegend, auf Pronotum zur Basis, basal nach innen gerichtet.

Kopf mit dichtstehenden, kleinen, genabelten, runden Punkten, Punktzwischenräume dicht und matt verrundet, Stirn zentral gewölbt, Vorderrand zum Clypeus geneigt, apikal gekantet und vollständig verrundet. Fühler Halsschildhinterwinkel um letzte fünf Glieder überragend, zweites Glied kurz, kugelig, drittes lang und schlank, von der Form des vierten Gliedes, dieses deutlich länger als zweites und drittes Glied zusammen und wie folgende Glieder schlank, apikal mäßig erweitert.

Pronotum trapezförmig, über Medianebene so lang wie über Hinterwinkel breit, kaum gewölbt, Scheibe flach, lateral gerade, kaum merklich konvex, Punkte dichtstehend, klein, genabelt, Zwischenräume so groß wie und kleiner als Punktdurchmesser, chagriniert und matt, Pronotumhinterwinkel wenig divergierend und mit einem rippenartigen, basales Pronotumviertel erreichenden, äußeren Kiel, innerer Kiel kürzer und erhaben, deutlich erkennbar. Halsschildbasis ohne jeden Ansatz einer Furche.

Scutellum uneben, punktiert, Punkte dichtstehend

und genabelt, subparallel, basal sanft verrundet, apikal spitz.

Elytren subparallel, breit und keilförmig, Apex konvex, ohne erkennbare Zähnen, Streifen der Flügeldecken mit feinen, wenig dichtstehenden, einfachen, nicht genabelten Punkten, Zwischenräume fein chagriniert, kaum sichtbar querrissig aber glänzend.

Pro-, Meso- und Metathorax mit wenig dichtstehenden, feinen Punkten und weichen, feinen, anliegenden Haaren.

Beine robust, zum Klauenglied an Länge abnehmend, Schienen apikal mit langen Dornen, drittes Tarsalglied ventral mit langem, ovalen Sohlenläppchen.

Aedoeagus lang und schlank, Penis subparallel und dünn, die Paramerenapexa deutlich überragend, apikal gekrümmt und verrundet, Parameren schlank, subapikal abgesetzt, apikal löffelartig.

Länge = 5,5 mm, Breite = 1,5 mm.

Holotypus ♂ (BPBM): Philippinen: Albay-Provinz, Mayon-Berg, 16 km nordwestlich von Lagaspi, 1200-1800 m, 15.V.1962.

Paratypen 4 ♂♂: Gleiche Daten wie Holotypus (BPBM, CSV).

P. mayonensis steht in enger verwandtschaftlicher Beziehung zu *P. nakanaiensis*, unterscheidet sich jedoch deutlich von dieser Art durch dunklere Färbung, längere Fühler, schlankeren Habitus und Form des Aedoeagus.

Etymologie: Benannt nach dem locus typicus.

Podeonius mentaweiensis n. sp. (Abb. 31)

♀. Schwarz, Pronotum, Elytren, Fühler und Beine gelblich braun. Behaarung gelblich, borstig, kurz, struppig und anliegend, auf Pronotum zur Basis geneigt, basal, nach innen.

Kopf mit dichtstehenden, genabelten Punkten, Stirn zentral gewölbt, Vorderrand zum Clypeus geneigt, apikal gekantet und vollständig verrundet. Fühler Halsschildhinterwinkel gerade erreichend, zweites und drittes Fühlerglied kurz, viertes Glied deutlich kürzer als zweites und drittes Glied zusammen und wie folgende Glieder schlang, apikal mäßig erweitert, medial mit bräunlich abgesetztem Kiel.

Pronotum glockenförmig, über Medianebene so lang wie über Hinterwinkel breit, gewölbt, lateral konvex, Punkte klein, einfach, nicht genabelt und unregelmäßig verteilt, Zwischenräume größer als Punktdurchmesser, glänzend und unterschiedlich angeordnet, laterale Punkte groß, oval und tief, Punkte der Scheibe wenig dichtstehend, Pronotumhinterwinkel gerade, nicht divergierend und mit einem rippenartigen, basales Pronotumviertel erreichenden, äußerem Kiel, innerer Kiel nur kurz und kaum erkennbar. Halsschildbasis ohne jeden Ansatz einer Furche.

Scutellum uneben, punktiert, Punkte dichtstehend und genabelt, subparallel, basal sanft verrundet, apikal spitz.

Elytren subparallel, breit und keilförmig, Apex konvex, ohne Zähnen, Streifen der Flügeldecken mit fei-

nen, wenig dichtstehenden, einfachen, nicht genabelten Punkten, Zwischenräume fein chagriniert, kaum sichtbar querrissig aber glänzend.

Pro-, Meso- und Metathorax mit wenig dichtstehenden, feinen Punkten und weichen, feinen, anliegenden Haaren.

Beine robust, zum Klauenglied an Länge abnehmend, Schienen apikal mit langen Dornen, drittes Tarsalglied ventral mit langem, ovalen Sohlenläppchen.

Länge = 4,3 mm, Breite = 1,5 mm.

Holotypus ♀ (MCNG): Mentawai: Sipora, Sereinu, V.-VI.1894, leg. E. Modigliani.

Paratypus ♀: Gleiche Daten wie Holotypus (CSV).

P. mentawaiensis steht in enger verwandtschaftlicher Beziehung zu *P. poggii*, unterscheidet sich jedoch deutlich von dieser Art durch kleineren Körper und Färbung der gelblich braunen Fühler.

Etymologie: Benannt nach dem locus typicus.

Anmerkung: Die beiden der Beschreibung zugrunde liegenden Individuen entstammen der Sammlung Candèze aus dem MCNG und wurden von ihm (Candèze) als *Anchastus nigripennis* determiniert.

Podeonius nakanaiensis n. sp. (Abb. 32)

♂. Gelblich, Kopf und Pronotum gelblich-braun. Behaarung gelblich, lang, borstig und anliegend, auf Pronotum zur Basis, basal nach innen gerichtet.

Kopf mit dichtstehenden, kleinen, genabelten, runden Punkten, Punktzwischenräume dicht und matt verrunzelt, Stirn zentral gewölbt, Vorderrand zum Clypeus geneigt, apikal gekantet und vollständig verrundet. Fühler Halsschildhinterwinkel um letzte drei Glieder überragend, zweites Glied kurz, kugelig, drittes lang und schlank, von der Form des vierten Gliedes, dieses so lang wie zweites und drittes Glied zusammen und wie folgende Glieder schlank, apikal mäßig erweitert.

Pronotum trapezförmig, über Medianebene so lang wie über Hinterwinkel breit, kaum gewölbt, Scheibe flach, lateral gerade, kaum merklich konvex, Punkte dichtstehend, klein, genabelt, Zwischenräume so groß wie und kleiner als Punktdurchmesser, chagriniert und matt, Pronotumhinterwinkel wenig divergierend und mit einem rippenartigen, basales Pronotumviertel erreichenden, äußeren Kiel, innerer Kiel kürzer und erhaben, deutlich erkennbar. Halsschildbasis ohne jeden Ansatz einer Furche.

Scutellum uneben, punktiert, Punkte dichtstehend und genabelt, subparallel, basal und apikal verrundet.

Elytren subparallel, breit und keilförmig, Apex konvex, ohne erkennbare Zähnen, Streifen der Flügeldecken mit feinen, wenig dichtstehenden, einfachen, nicht genabelten Punkten, Zwischenräume fein chagriniert, kaum sichtbar querrissig aber glänzend.

Pro-, Meso- und Metathorax mit wenig dichtstehenden, feinen Punkten und weichen, feinen, anliegenden Haaren.

Beine robust, zum Klauenglied an Länge abnehmend, Schienen apikal mit langen Dornen, drittes Tar-

salglied ventral mit langem, ovalen Sohlenläppchen.

Aedoeagus lang und schlank, Penis subparallel und dünn, die Paramerenapexa deutlich überragend, apikal gekrümmt und spitz, Parameren schlank, subapikal abgesetzt, Lateralspitzen stumpf, apikal löffelartig.

Länge = 5,6 mm, Breite = 1,5 mm.

Holotypus ♂ (BPBM): Papua-Neu-Guinea: Neu-Britanien, Gisiluve, Nakanai-Berge, 1050 m, 25.VII.1956, leg. E. J. Ford.

Paratypen 3 ♂♂, 3 ♀♀: Gleiche Daten wie Holotypus, 1 Ex. (CSV); gleiche Daten jedoch 26.VII.1956, 3 Ex. (BPBM, CSV), leg. F. J. Ford; Gazelle-Pen., Kerawat, 60 m, 31.VIII.1955, 1 Ex. (CSV), leg. J. L. Gressitt; Neu-Irland, 15 km von Kait R., 275 m, 14.VII.1956, 1 Ex. (BPBM), leg. B. J. Ford Jr.

P. nakanaiensis steht in enger verwandtschaftlicher Beziehung zu *P. mayonensis*, unterscheidet sich jedoch deutlich von dieser Art durch hellere Färbung, kürzere Fühler robusteren Habitus und Form des Aedoeagus.

Etymologie: Benannt nach dem locus typicus.

Podeonius poggii n. sp. (Abb. 33)

♀. Rötlich, Fühler schwarzbraun, Elytren schwarz. Behaarung gelblich, lang, borstig und anliegend, auf Pronotum zur Basis geneigt, basal nach innen.

Kopf mit dichtstehenden, kleinen, genabelten, ovalen, wenig tiefen und ausgeprägten Punkten, Stirn zentral gewölbt, Vorderrand zum Clypeus geneigt, apikal gekantet und vollständig verrundet. Fühler Halsschildhinterwinkel gerade erreichend, zweites und drittes Fühlerglied kurz, viertes Glied wenig länger als zweites und drittes Glied zusammen und wie folgende Glieder apikal erweitert, medial mit farblich abgesetztem, schwarzen Kiel.

Pronotum glockenförmig, über Medianebene so lang wie über Hinterwinkel breit, gewölbt, lateral konvex, Punkte klein, oval, genabelt, wenig tief und ausgeprägt, Zwischenräume so groß wie Punktdurchmesser, glänzend und unterschiedlich angeordnet, laterale Punkte groß, oval, Punkte der Scheibe weniger dichtstehend, Pronotumhinterwinkel gerade, nicht divergierend und mit einem rippenartigen, basales Pronotumviertel erreichenden, äußerem Kiel, innerer Kiel weniger lang und schwer erkennbar. Halsschildbasis ohne jeden Ansatz einer Furche.

Scutellum uneben, punktiert, Punkte dichtstehend und genabelt, subparallel, basal sanft verrundet, apikal spitz.

Elytren subparallel, breit und keilförmig, Apex gerade, innen mit kleinem, kaum erkennbarem Zähnen, Streifen der Flügeldecken mit feinen, wenig dichtstehenden, einfachen, nicht genabelten Punkten, Zwischenräume fein chagriniert, kaum sichtbar querrissig aber glänzend.

Pro-, Meso- und Metathorax mit wenig dichtstehenden, feinen Punkten und weichen, feinen, anliegenden Haaren.

Beine robust, zum Klauenglied an Länge abnehmend, Schienen apikal mit langen Dornen, drittes Tarsalglied ventral mit langem, ovalen Sohlenläppchen.

Länge = 6,4 mm, Breite = 2,2 mm.

Holotypus ♀ (MCNG): Sumatra: von Pangherang nach Pisang, X.1890-III.1891, leg. E. Modigliani.

Paratypen 3♀♀: Gleiche Daten wie Holotypus, 2 Ex. (MCNG, CSV); von Si nach Rambe, XII.1890-III.1891, 1 Ex. (MCNG), leg. E. Modigliani.

P. poggi steht in enger verwandtschaftlicher Beziehung zu *P. nigripennis* und *P. mentaweiensis*, unterscheidet sich jedoch deutlich von erstgenannter Art durch kleineren Körper, weitläufiger stehende Punkte der Pronotumscheibe und robustere Fühlerglieder, von der zweiten Art durch größeren Körper, dichter stehende Punkte des Pronotums und die schwarzbraunen Fühler.

Etymologie: Benannt nach Dr. R. Poggi, Direktor des städtischen Museums für Naturkunde, Genua (Museo Civico di Storia Naturale, Genova).

Anmerkung: Die vier der Beschreibung zugrunde liegenden Individuen entstammen der Sammlung Candèze aus dem MCNG und wurden von ihm (Candèze) als *Anchastus nigripennis* determiniert.

***Podeonius severus* (CANDÈZE, 1896) n. comb.**

Drasterius severus, CANDÈZE 1896, *Elat. nouv.*, 6: 36. Holotypus (IRSNB): Java: ohne nähere Angabe, n. sp., 1895, *severus*, ex. Coll. Pasteur.

Der Metathorax des mir durch das IRSNB zur Untersuchung überstellten Holotypus, ist soweit geschädigt, dass viele zur Bestimmung wichtige Merkmale nicht mehr vorhanden sind. Am Rudiment des rechten Hinterbeins sind jedoch die Femur-Apikaldornen soweit erhalten, dass, zusammen mit weiteren Merkmalen des Pronotums und der Fühler, sichere Zuordnung der Art in die *Podeonius*-Gruppe vorgenommen werden kann.

***Podeonius strbai* n. sp. (Abb. 34)**

♀. Schwarz, basales Elytrent Drittel mit Ausnahme des Medialstreifens und des Scutellarbereichs bräunlichgelb. Behaarung gelblich, borstig, lang, struppig und anliegend, auf Pronotum zur Basis geneigt, basal nach innen.

Kopf mit wenig dichtstehenden, genabelten, kleinen Punkten, Stirn zentral gewölbt, Vorderrand zum Clypeus geneigt, apikal gekantet und vollständig verrundet. Fühler Halsschildhinterwinkel gerade erreichend, zweites Glied kurz, knopfförmig, drittes länger, viertes Glied von gleicher Länge wie zweites und wie folgende Glieder apikal sägeartig erweitert.

Pronotum glockenförmig, über Medianebene so lang wie über Hinterwinkel breit, gewölbt, lateral subparallel, Punkte klein, fein, genabelt, Zwischenräume deutlich größer als Punktdurchmesser, chagriniert aber glänzend, laterale Punkte etwas größer, dichter stehend und deutlich genabelt, Punkte der Scheibe we-

nig dichtstehend, Pronotumhinterwinkel gerade, nicht divergierend und mit einem rippenartigen, basale Pronotumhälfte erreichenden, äußerem Kiel, innerer Kiel wenig kürzer und ebenfalls rippenartig erhaben. Halsschildbasis ohne jeden Ansatz einer Furche.

Scutellum uneben, punktiert, Punkte dichtstehend und genabelt, subparallel, basal sanft verrundet, apikal spitz.

Elytren subparallel, breit und keilförmig, Apex konvex, Rundung mit kleinen Zähnen, Streifen der Flügeldecken mit feinen, wenig dichtstehenden, einfachen, nicht genabelten Punkten, Zwischenräume fein chagriniert, kaum sichtbar querrissig aber glänzend.

Pro-, Meso- und Metathorax mit wenig dichtstehenden, feinen Punkten und weichen, feinen, anliegenden Haaren.

Beine robust, zum Klauenglied an Länge abnehmend, Schienen apikal mit langen Dornen, drittes Tarsalglied ventral mit langem, ovalen Sohlenläppchen.

Länge = 5,7 mm, Breite = 1,7 mm.

Holotypus ♀ (CSV): Malaysia: Pahang, Cameron-Hochland, Kampung Kuala, 26.III.-3.IV.2001, leg. M. Strba.

P. strbai steht in enger verwandtschaftlicher Beziehung zu *P. vulneratus*, unterscheidet sich jedoch deutlich von dieser Art durch kleineren Körper, umfangreichere bräunlichgelbe Färbung der Elytrenbasis und Form der gesägten Fühler.

Etymologie: Benannt nach einem der Entdecker der neuen Art, Herrn Dr. M. Strba, Praha (Prag).

***Podeonius shaowuensis* n. sp. (Abb. 35)**

♂. Rötlichbraun, Pronotum subzentral schwarzbraun, basal gelblichbraun. Behaarung gelblich, lang, borstig und anliegend, auf Pronotum zur Basis, basal nach innen gerichtet.

Kopf mit dichtstehenden, kleinen, genabelten, runden Punkten, Stirn zentral gewölbt, Vorderrand zum Clypeus geneigt, apikal gekantet und vollständig verrundet. Fühler Halsschildhinterwinkel um letzte beiden Glieder überragend, zweites Glied kurz, kugelig, drittes lang und schlank, von der Form des vierten Gliedes, dieses deutlich kürzer als zweites und drittes Glied zusammen und wie folgende Glieder schlank, apikal kaum erweitert.

Pronotum trapezförmig, über Medianebene so lang wie über Hinterwinkel breit, gewölbt, Scheibe flach, lateral gerade, kaum merklich konvex, Punkte dichtstehend, klein, genabelt, Zwischenräume so groß wie und größer als Punktdurchmesser, chagriniert und matt, Pronotumhinterwinkel wenig divergierend und mit einem rippenartigen, basales Pronotumviertel erreichenden, äußeren Kiel, innerer Kiel kürzer und erhaben, deutlich erkennbar. Halsschildbasis ohne jeden Ansatz einer Furche.

Scutellum uneben, punktiert, Punkte dichtstehend und genabelt, subparallel, basal sanft verrundet, apikal spitz.

Elytren subparallel, breit und keilförmig, Apex konvex, ohne erkennbare Zähne, Streifen der Flügeldecken mit feinen, wenig dichtstehenden, einfachen, nicht genabelten Punkten, Zwischenräume fein chagriniert, kaum sichtbar querrissig aber glänzend.

Pro-, Meso- und Metathorax mit wenig dichtstehenden, feinen Punkten und weichen, feinen, anliegenden Haaren.

Beine robust, zum Klauenglied an Länge abnehmend, Schienen apikal mit langen Dornen, drittes Tarsalglied ventral mit langem, ovalen Sohlenläppchen.

Aedoeagus kurz und robust, Penis subparallel, die Paramerenapexa wenig überragend, apikal verrundet, Parameren schlank, subapikal rippenartig abgesetzt, apikal nahezu dreieckig.

Länge = 7,8 mm, Breite = 2,2 mm.

Holotypus ♂ (CSV): China: Fujian-Provinz, Shaowu, 5.-10.VII.1991, leg. R. Cervénca.

P. shaowuensis steht in enger verwandtschaftlicher Beziehung zu *P. haucki*, unterscheidet sich jedoch deutlich von dieser Art durch längere, dünnere Fühler, dichter stehende Punkte des Pronotums, Färbung, und Form des Aedoeagus.

Etymologie: Benannt nach dem locus typicus.

Podeonius weigeli n. sp. (Abb. 36)

♂. Hellbraun, Pronotum, Kopf und Fühler dunkelbraun. Behaarung gelblich, lang, borstig und anliegend, auf Pronotum zur Basis geneigt, basal nach innen.

Kopf mit dicht stehenden, groben, genabelten, runden Punkten, Stirn zentral gewölbt, Vorderrand zum Clypeus geneigt, apikal gekantet und vollständig verrundet. Fühler Halsschildhinterwinkel um letzte drei Glieder überragend, zweites Glied kurz, kugelig, drittes lang und schlank, von der Form des vierten Gliedes, dieses so lang wie zweites und drittes Glied zusammen und wie folgende Glieder apikal wenig erweitert, medial mit kaum erkennbarem, flachen Kiel.

Pronotum glockenförmig, über Medianebene so lang wie über Hinterwinkel breit, wenig gewölbt, lateral konvex, Punkte klein, weitläufig stehend, genabelt, fein und kaum erkennbar, Zwischenräume so groß wie bis wesentlich größer als Punktdurchmesser, glänzend und unterschiedlich angeordnet, laterale Punkte größer und dichter stehend, Punkte der Scheibe kleiner und weitläufiger, Pronotumhinterwinkel nicht divergierend, und mit einem rippenartigen, verkürzten, basales Pronotumsechstel erreichenden, innerem Kiel, äußerer Kiel direkt am Lateralrand gelegen, rudimentär und kaum erkennbar. Halsschildbasis ohne jeden Ansatz einer Furche.

Scutellum eben, weitläufig und fein punktiert, Punkte genabelt, Schildchen subparallel, basal sanft verrundet, apikal spitz.

Elytren subparallel, breit und ellipsenförmig, Apex konvex, ohne jede Andeutung von Zähnen, Streifen der Flügeldecken mit feinen, wenig dichtstehenden, einfachen, nicht genabelten Punkten, Zwischenräume fein

chagriniert, kaum sichtbar querrissig aber glänzend.

Pro-, Meso- und Metathorax mit wenig dichtstehenden, feinen Punkten und weichen, feinen, anliegenden Haaren.

Beine robust, zum Klauenglied an Länge abnehmend, Schienen apikal mit langen Dornen, drittes Tarsalglied ventral mit langem, ovalen Sohlenläppchen.

Aedoeagus kurz und schlank, Penis subparallel, subapikal abgesetzt, apikal verrundet, die Paramerenapexa wenig überragend, Parameren mit stumpfen Lateralspitzen, gerade, apikal stumpf.

Länge = 5,0 mm, Breite = 1,6 mm.

Holotypus ♂ (NKME): Indonesian: Irian Jaya, nord-östlich von Biak, 10 km nördlich von Bosnik, 10.II.1998, leg. A. Weigel.

Paratypus ♀: Gleicher Fundort wie Holotypus jedoch 13.II.1998 (CSV), leg. A. Weigel.

P. weigeli steht in enger verwandtschaftlicher Beziehung zu *P. brastagiensis*, unterscheidet sich jedoch deutlich von dieser Art durch kleineren, ellipsenförmigen Körper, kürzere Fühler und Form des Aedoeagus.

Etymologie: Benannt nach dem Entdecker der neuen Art, Herrn A. Weigel, Erfurt.

Podeonius yunnanensis n. sp. (Abb. 37)

♂. Rötlichbraun, Fühler und Beine gelblichbraun. Behaarung gelblich, lang, borstig und anliegend, auf Pronotum zur Basis, basal nach innen gerichtet.

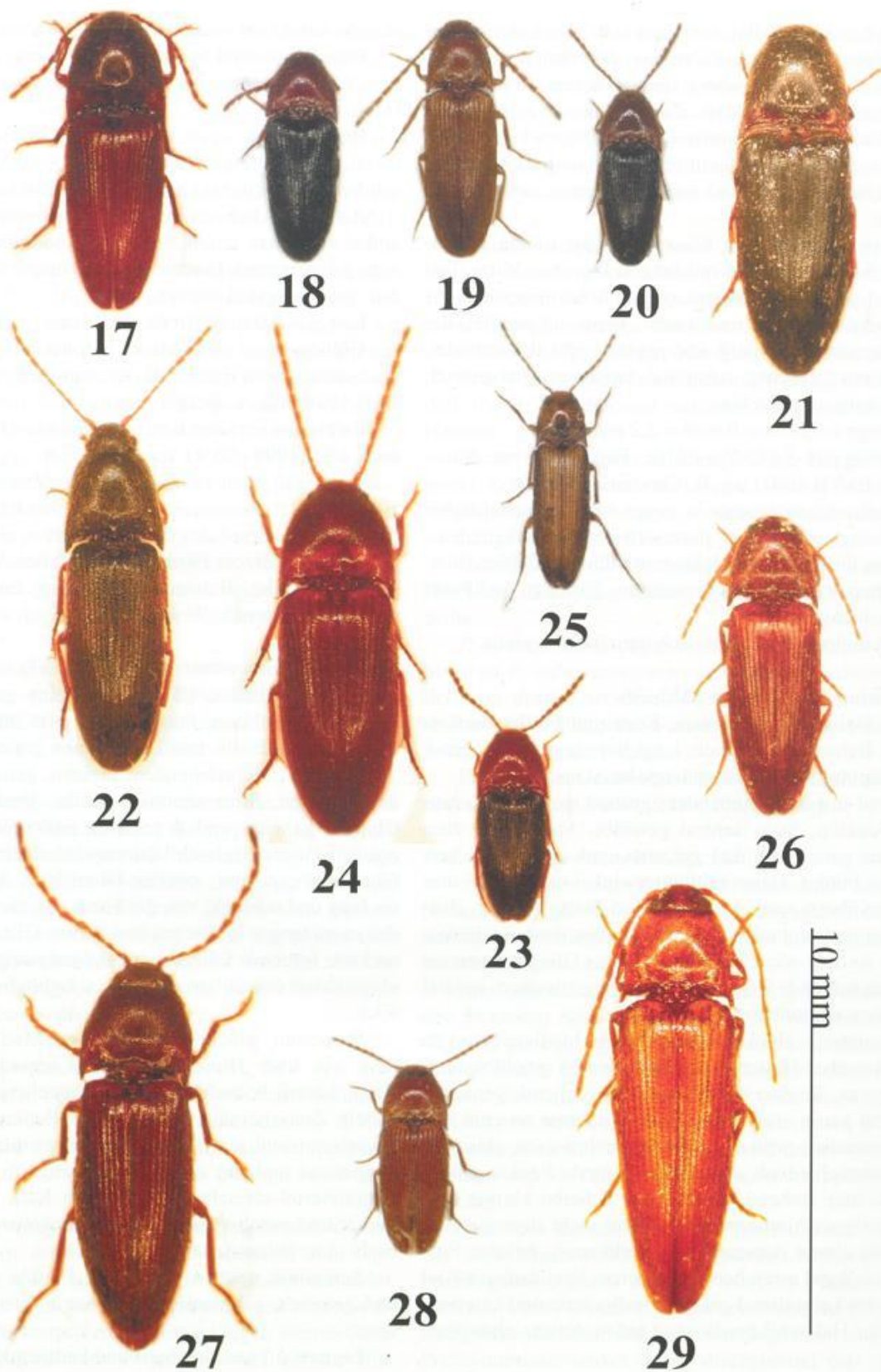
Kopf mit dichtstehenden, kleinen, genabelten, runden Punkten, Stirn zentral gewölbt, Vorderrand zum Clypeus geneigt, apikal gekantet und vollständig verrundet. Fühler Halsschildhinterwinkel um letzte vier Glieder überragend, zweites Glied kurz, kugelig, drittes lang und schlank, von der Form des vierten Gliedes, dieses so lang wie zweites und drittes Glied zusammen und wie folgende Glieder apikal wenig erweitert, medial mit kaum erkennbarem, flachen, farblich abgesetztem Kiel.

Pronotum glockenförmig, über Medianebene so lang wie über Hinterwinkel breit, gewölbt, Scheibe flach, lateral konvex, Punkte dichtstehend, klein, genabelt, Zwischenräume kleiner als Punktdurchmesser, chagriniert und matt, Pronotumhinterwinkel wenig divergierend und mit einem rippenartigen, basales Pronotumviertel erreichenden, äußeren Kiel, innerer Kiel kürzer und geschwunden, kaum erkennbar. Halsschildbasis ohne jeden Ansatz einer Furche.

Scutellum uneben, punktiert, Punkte dichtstehend und genabelt, subparallel, basal sanft verrundet, apikal spitz.

Elytren subparallel, breit und keilförmig, Apex konvex, ohne erkennbare Zähne, Streifen der Flügeldecken mit feinen, wenig dichtstehenden, einfachen, nicht genabelten Punkten, Zwischenräume fein chagriniert, kaum sichtbar querrissig aber glänzend.

Pro-, Meso- und Metathorax mit wenig dichtstehenden, feinen Punkten und weichen, feinen, anliegenden Haaren.



Tafel 2: Abb. 17-29: Habitus von *Podeonius*-Arten. Abb. 17. *P. baliemensis* n. sp.; Abb. 18. *P. bicoloratus* n. sp.; Abb. 19. *P. brastagiensis* n. sp.; Abb. 20. *P. cognatus* n. sp.; Abb. 21. *P. haucki* n. sp.; Abb. 22. *P. hergovitsi* n. sp.; Abb. 23. *P. horaki* n. sp.; Abb. 24. *P. hubeiensis* n. sp.; Abb. 25. *P. jeni* n. sp.; Abb. 26. *P. kradungensis* n. sp.; Abb. 27. *P. kucerai* n. sp.; Abb. 28. *P. kudrnai* n. sp.; Abb. 29. *P. longipennis* n. sp.

Beine robust, zum Klauenglied an Länge abnehmend, Schienen apikal mit langen Dornen, drittes Tarsalglied ventral mit langem, ovalen Sohlenläppchen.

Aedoeagus kurz und robust, Penis subparallel, die Paramerenapexa wenig überragend, Parameren schlank, apikal verrundet, rippenartig und wenig nach außen gerichtet.

Länge = 7,8 mm, Breite = 2,2 mm.

Holotypus ♂ (CSV): China: Yunnan, Kuming, westliche Berge, 9.VII.1990, leg. L. & M. Bocák.

P. yunnanensis steht in enger verwandtschaftlicher Beziehung zu *P. fujianus* und ist im Habitus mit dieser nahezu identisch, sie unterscheidet sich jedoch deutlich von dieser Art durch die Form des Aedoeagus.

Etymologie: Benannt nach dem locus typicus.

Poggiellus n. gen.

Typus-Art: *Anchastus davidi*, CANDÈZE 1878, *Elat. nouv.*, 2: 24.

Typus ♂ (MCNG): China: Kiansi, A. David; *davidii* Cand.

Systematische Stellung: Aufgrund nachfolgend beschriebener Merkmale wird das neue Genus, *Poggiellus* n. gen. in die Tribus Physorhinini CANDÈZE, 1859 gestellt.

♂. Schwarz, Fühler und Beine schwarzbraun. Behaarung bräunlich, lang, borstig und abstehend. Habitus subparallel und flach.

Kopf flach, zentral muldenartig vertieft, Vorderrand zum Clypeus geneigt, apikal gekantet und vollständig verrundet. Fühler lang und schlank, zweites Glied kurz und knopfförmig, drittes bis zehntes Glied lang, schlank, apikal wenig erweitert und von gleicher Gestalt, elftes Glied lang-oval, apikal abgesetzt, Fühler Halsschildhinterwinkel um letzte fünf Glieder überragend.

Pronotum subparallel, über Medianebene deutlich länger als über Hinterwinkel breit, flach, lateral wenig konvex, Punkte äußerst dichtstehend, genabelt, Zwischenräume kleiner als Punktdurchmesser, chagriniert und matt, Pronotumhinterwinkel wenig divergierend und mit einem rippenartigen, basales Pronotumsechstel erreichenden Kiel. Halsschildbasis mit kurzem Ansatz einer flachen Mulde.

Scutellum uneben, punktiert, Punkte dichtstehend und genabelt, subparallel, basal und apikal sanft verrundet.

Elytren subparallel, Apex konvex, mit innerem Zähnen, Streifen der Flügeldecken mit feinen, wenig dichtstehenden, einfachen, nicht genabelten Punkten, Zwischenräume fein chagriniert, kaum sichtbar querrisig aber glänzend.

Pro-, Meso- und Metathorax mit wenig dichtstehenden, feinen Punkten und weichen, feinen, anliegenden Haaren.

Beine robust, zum Klauenglied an Länge abnehmend, Schienen apikal mit langen Dornen, drittes Tarsalglied ventral mit langem, ovalen Sohlenläppchen, In-

nenfläche der Meso- und Metatibiae mit einer Reihe absteher, verdickter, spitzer Dornen besetzt.

Aedoeagus lang und robust, Penis die Paramerenapexa wenig überragend.

Länge = 8,3 mm, Breite = 2,0 mm.

Die Gattung *Poggiellus* steht in enger verwandtschaftlicher Beziehung zur Gattung *Podeonius*, unterscheidet sich jedoch von dieser deutlich durch die subparallele, flache Gestalt des Habitus und die eigentümlich geformten Dornenreihen der Meso- und Metatibiae.

Etymologie: Benannt nach Herrn Dr. Roberto Poggi, Direktor des städtischen Museums für Naturkunde, Genua (Museo Civico di Storia Naturale, Genova).

Poggiellus davidi n. comb.

Anchastus davidi, CANDÈZE 1878, *Elatérides Nouveaux.-Ann. Soc. Ent. Belg.*, 2: 24.

Typus (MCNG) ♂: China: Kiansi, A. David; *davidii* Cand.

Aufgrund der in der Gattungsdiagnose bei *Poggiellus* gegebenen Merkmale, wird die Art *davidi* mit neuer Namenskombination in das Genus *Poggiellus* versetzt. Die am Typus vorhandene Bezeichnung „*davidii*“ wurde offensichtlich nachträglich und fälschlich vorgenommen. Die Art wurde als *Anchastus davidi* veröffentlicht.

Poggiellus kucerai n. sp. (Abb. 38-41)

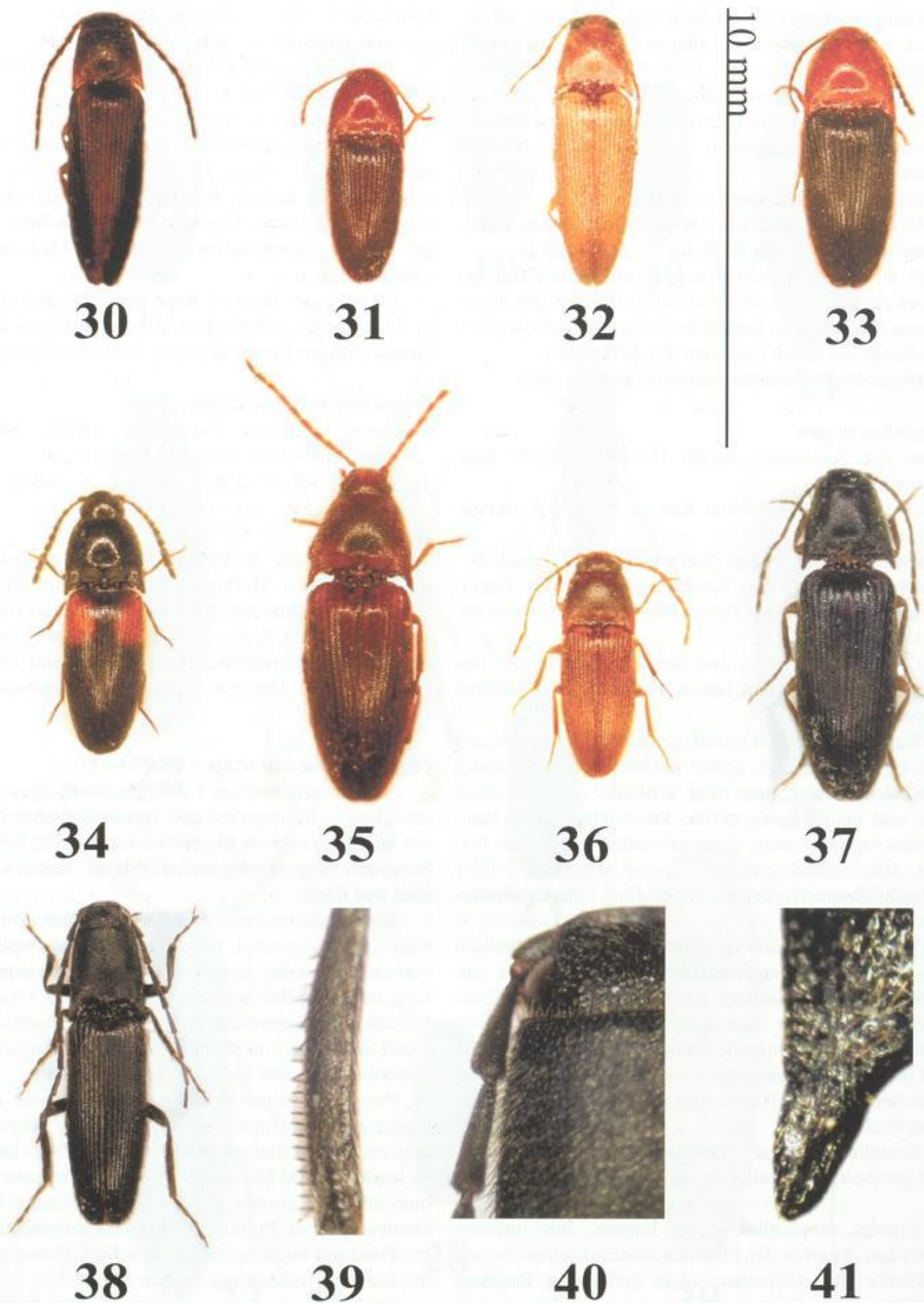
♂. Schwarz, zweites Fühlerglied und Apex des elften Gliedes, Klauenglied und Tarsal-Läppchen des dritten Gliedes bräunlich bis rötlich aufgehellt. Behaarung bräunlich, lang, borstig und abstehend. Habitus subparallel und flach.

Kopf flach, zentral muldenartig vertieft, Vorderrand zum Clypeus geneigt, apikal gekantet und vollständig verrundet. Fühler lang und schlank, zweites Glied kurz und knopfförmig, drittes bis zehntes Glied lang, schlank, apikal erweitert und von gleicher Gestalt, elftes Glied lang-oval, apikal abgesetzt, Fühler Halsschildhinterwinkel um letzte fünf Glieder überragend.

Pronotum subparallel, über Medianebene deutlich länger als über Hinterwinkel breit, flach, lateral wenig konvex, Punkte dichtstehend, genabelt, Zwischenräume so groß wie und kleiner als Punktdurchmesser, chagriniert und matt, zentrale Punkte durch die matte Struktur kaum erkennbar, Pronotumhinterwinkel wenig divergierend und mit kurzem, reduzierten Kiel. Halsschildbasis mit kurzem Ansatz einer flachen Mulde.

Scutellum uneben, punktiert, Punkte dichtstehend und genabelt, subparallel, basal und apikal sanft verrundet.

Elytren subparallel, Apex konvex, mit innerem Zähnen, Streifen der Flügeldecken mit feinen, wenig dichtstehenden, einfachen, nicht genabelten Punkten, Zwischenräume fein chagriniert, kaum sichtbar querrisig aber glänzend.



Tafel 3: Abb. 30-41: Habitus und Merkmale von *Podeonius*- und *Poggiellus*-Arten. Abb. 30. *Podeonius mayonensis* n. sp.; Abb. 31 *P. mentaweiensis* n. sp.; Abb. 32. *P. nakanaiensis* n. sp.; Abb. 33. *P. poggii* n. sp.; Abb. 34. *P. strbai* n. sp.; Abb. 35. *P. shaowuensis* n. sp.; Abb. 36. *P. weigeli* n. sp.; Abb. 37. *P. yunnanensis* n. sp.; Abb. 38-41. *Poggiellus kucerai* n. sp., 38. Habitus Abb. 39. Metatibiae, Abb. 40. Fühlerglieder 1-4, Abb. 41. Pronotumhinterwinkel.

Pro-, Meso- und Metathorax mit wenig dichtstehenden, feinen Punkten und weichen, feinen, anliegenden Haaren.

Beine robust, zum Klauenglied an Länge abnehmend, Schienen apikal mit langen Dornen, drittes Tarsalglied ventral mit langem, ovalen Sohlenläppchen, Innenfläche der Meso- und Metatibiae mit einer Reihe absteigender, verdickter, spitzer Dornen besetzt.

Aedoeagus lang und robust, Penis die Paramerenapexa wenig überragend, subapikal erheblich verdickt, apikal dünn und spitz, Parameren ohne Lateralspitzen, apikal spitz.

Länge = 9,1 mm, Breite = 2,2 mm.

Holotypus ♂ (CSV): China: Sechuan, Pingwu, 2.-4.VI.2001, leg. E. Kučera. Paratypen 2 ♂♂, 2 ♀♀: Gleiche Daten wie Holotypus (MCNG, CSV, CPG).

P. kucerai steht in enger verwandtschaftlicher Beziehung zu *P. davidi*, unterscheidet sich jedoch von dieser deutlich durch die reduzierten Hinterwinkel-Kiele des Pronotums, Färbung der Beine und der Fühler und Form des Aedoeagus.

Etymologie: Benannt nach dem Entdecker der neuen Art, Herrn E. Kučera, Praha (Prag).

Subfamilia DIMINAE CANDÈZE, 1863

Genus *Brancuccia* SCHIMMEL & PLATIA, 1991

Brancuccia SCHIMMEL & PLATIA, 1991, Entomol. Basil., 14: 276-278.

Brancuccia bengalensis n. sp. (Abb. 42)

♂. Schwarz, Beine und Pronotum kastanienbraun, Epipleuren der Elytren gelb. Behaarung gelb, borstig, lang und absteigend.

Kopf mit wenig dichtstehenden, einfachen, kleinen und feinen Punkten, Stirn apikal vorgezogen, zentral uneben, mit tiefer Impression, Vorderrand zum Clypeus geneigt und vollständig gekantet. Fühler Hinterwinkel des Pronotums um letzte sechs Glieder überragend, zweites Glied kurz und gestreckt, drittes deutlich länger und von Form und Länge des vierten Glieds und wie folgende Glieder zylindrisch, mit feiner Punktstruktur und lang absteigenden Borsten.

Pronotum lateral stark gebogen, basal und apikal verengt, subbasal deutlich eingeschnürt. Halsschild kissenartig gewölbt, so lang wie breit, größte Breite über Zentrum und Hinterwinkel. Pronotum mit langer Medianfurche von Basis bis Apex, Punkte rundlich, äußerst fein und klein, kaum sichtbar, Zwischenräume wesentlich größer als Punktdurchmesser, ihre Verteilung unregelmäßig. Hinterwinkel nur apikal wenig divergierend und dort nach innen gebogen, Kiel rippenartig, nahe Lateralrand von Basis bis Apex.

Scutellum rundlich, basal gerade, mit feinen, raschelartig verteilten Punkten und verwirbelt angeordneten Haarborsten.

Elytren lateral gebogen und ellipsenförmig, zentral am breitesten, apikal verrundet, erhaben gewölbt,

Punkte der Flügeldeckenstreifen fein, kaum erkennbar, Zwischenräume der Punktstreifen glatt, und wenig gewölbt, fein punktiert und glänzend, die inneren Zwischenräume etwas vertieft.

Pro-, Meso- und Metathorax mit wenig dichtstehenden, einfachen Punkten und kurzen, anliegenden, feinen Haarborsten.

Beine robust, Schienen lateral mit Dörnchen, Tarsenglieder zum Klauenglied an Länge abnehmend, viertes Glied dorsal mit deutlich ausgebildetem Lappchen.

Aedoeagus breit und keilförmig, mit breitem, die Parameren deutlich überragendem, apikal verjüngtem und spitzem Penis, Parameren subapikal mit Lateralspitze, nahezu dreieckig verbreitert, apikal zweispitzig.

Länge = 9,5 mm, Breite = 4,0 mm (Länge von Stirnbis Elytrenapex, Breite über Elytren).

Holotypus ♂ (CSV): Indien: Bengalen, von Rimbik nach Shirikhola, 10.-14.VI.2003, leg. E. Kučera.

B. bengalensis steht in enger verwandtschaftlicher Beziehung zu *B. atramentaria*, unterscheidet sich jedoch deutlich von dieser Art durch größeren Körper, Farbe der Epipleuren der Elytren und Form des Aedoeagus.

Etymologie: Benannt nach dem locus typicus.

Genus *Dima* CHARPENTIER, 1825

Dima CHARPENTIER, 1825, Horae Entomol.—Wratislawiae: 225.

Dima platiai n. sp. (Abb. 43-44)

♂. Schwärzlich kastanienbraun, Fühler, Pronotum-lateralrand und Elytren medial und lateral rötlich braun. Behaarung gelb, borstig, lang und absteigend.

Kopf mit wenig dichtstehenden, einfachen Punkten, Stirn apikal vorgezogen, zentral mit tiefer Impression, Vorderrand zum Clypeus geneigt und vollständig gekantet. Fühler Hinterwinkel des Pronotums um letzte sechs Glieder überragend, zweites Glied kurz und gestreckt, drittes deutlich länger, beide Glieder zusammen deutlich länger als viertes Glied und wie folgende Glieder zylindrisch, mit feiner Punktstruktur und lang absteigenden Borsten.

Pronotum lateral stark gebogen, basal und apikal verengt, subbasal deutlich eingeschnürt. Halsschild kissenartig gewölbt, so lang wie breit, größte Breite über Zentrum und Hinterwinkel. Pronotum ohne jeden Ansatz einer Furche, Punkte rundlich, äußerst fein und klein, kaum sichtbar, Zwischenräume wesentlich größer als Punktdurchmesser, ihre Verteilung unregelmäßig. Hinterwinkel stark divergierend, apikal nach innen gebogen, Kiel rippenartig, nahe Lateralrand von Basis bis Apex.

Scutellum rundlich, basal gerade, mit feinen, raschelartig verteilten Punkten und verwirbelt angeordneten Haarborsten.

Elytren lateral gebogen und langgestreckt, subzentral deutlich erweitert, subapikal verrundet, flach, basal mit deutlicher Impression, Punkte der Flügel-

deckenstreifen fein, Zwischenräume der Punktstreifen glatt, fein punktiert und glänzend, die inneren Zwischenräume etwas vertieft.

Pro-, Meso- und Metathorax mit wenig dichtstehenden, einfachen Punkten und kurzen, anliegenden, feinen Haarborsten.

Beine robust, Schienen lateral mit Dörnchen, Tarsenglieder zum Klauenglied an Länge abnehmend, viertes Glied dorsal mit deutlich ausgebildetem Läppchen.

Aedoeagus mit breitem, subparallelem, die Parameren deutlich überragendem, apikal verjüngtem und spitzen Penis, Parameren subapikal nahezu dreieckig verbreitert, apikal spitz.

Länge = 10,4 mm, Breite = 3,8 mm (Länge von Stirn- bis Elytrenapex, Breite über Elytren).

Holotypus ♂ (CPG): Nepal: Sagamata (Mt. Everest), Kangyuma, 13.V.2002, leg. S. Bevacqua.

Paratypus ♀: Gleiche Daten wie Holotypus, jedoch 9.V.2002 (CSV).

D. platiai steht in enger verwandtschaftlicher Beziehung zu *D. schawalleri*, unterscheidet sich jedoch deutlich von dieser Art durch längere Fühler, wenig dichtstehende Punkte des Pronotums, dessen verrundete Form und die des Aedoeagus.

Etymologie: Benannt nach meinem Freund und Kollegen, Herrn Prof. Dr. G. Platia, Gatteo, in Würdigung seiner außerordentlichen Verdienste um die entomologische Forschung.

Dima rolwalingensis n. sp. (Abb. 45)

♂. Hellbraun, Pronotum rötlichbraun, Elytren dunkelbraun. Behaarung gelb, borstig, lang und abstehend.

Kopf mit wenig dichtstehenden, einfachen Punkten, Stirn apikal vorgezogen, zentral mit flacher Impression, Vorderrand zum Clypeus geneigt und vollständig gekantet. Fühler Hinterwinkel des Pronotums um letzte sechs Glieder überragend, zweites Glied lang und gestreckt, drittes unwesentlich länger, beide Glieder zusammen deutlich länger als viertes Glied und wie folgende Glieder zylindrisch, mit feiner Punktstruktur und lang abstehenden Borsten.

Pronotum lateral stark gebogen, basal und apikal verengt, subbasal deutlich eingeschnürt. Halsschild kissenartig gewölbt, so lang wie breit, größte Breite über Zentrum. Pronotum ohne jeden Ansatz einer Furche, Punkte rundlich, äußerst fein und klein, Zwischenräume wesentlich größer als Punktdurchmesser, ihre Verteilung unregelmäßig. Hinterwinkel wenig divergierend, apikal gerade und nach außen gerichtet, Kiel rippenartig, nahe Lateralrand von Basis bis Apex.

Scutellum rundlich, basal gerade, mit feinen, raspelartig verteilten Punkten und verwirbelt angeordneten Haarborsten.

Elytren lateral gebogen und langgestreckt, subzentral deutlich erweitert, subapikal verrundet, flach, basal mit deutlicher Impression, Punkte der Flügeldeckenstreifen fein, Zwischenräume der Punktstreifen

glatt, fein punktiert und glänzend, die inneren Zwischenräume etwas vertieft.

Pro-, Meso- und Metathorax mit wenig dichtstehenden, einfachen Punkten und kurzen, anliegenden, feinen Haarborsten.

Beine robust, Schienen lateral mit Dörnchen, Tarsenglieder zum Klauenglied an Länge abnehmend, viertes Glied dorsal mit Andeutung eines Läppchens.

Aedoeagus mit breitem, subparallelem, die Parameren deutlich überragendem, apikal verjüngtem und spitzen Penis, Parameren subapikal abgesetzt, flach, mit kurzer Lateralspitze, apikal spitz.

Länge = 5,6 mm, Breite = 2,7 mm (Länge von Stirn- bis Elytrenapex, Breite über Elytren-Zentrum).

Holotypus ♂ (CSV): Nepal: Rolwaling, Dolakha, von Dugong nach Kharka, 2700-2900 m, 17.V.2000.

D. rolwalingensis steht in enger verwandtschaftlicher Beziehung zu *D. hayekae*, unterscheidet sich jedoch deutlich von dieser Art durch kleineren Körper, längere Fühler und Form des Aedoeagus.

Etymologie: Benannt nach dem locus typicus.

Dima sanamensis n. sp. (Abb. 46-47)

♂. Schwärzlich kastanienbraun, Fühler und Tarsen gelblichbraun, Pronotum und Kopf rötlich-braun. Behaarung gelb, borstig, lang und abstehend.

Kopf mit wenig dichtstehenden, nicht gleichmäßig verteilten, kleinen, genabelten Punkten, Stirn apikal vorgezogen, zentral mit tiefer Impression, Vorderrand zum Clypeus geneigt und vollständig gekantet. Fühler Hinterwinkel des Pronotums um letzte sechs Glieder überragend, zweites Glied kurz und gestreckt, drittes deutlich länger, beide Glieder zusammen deutlich länger als viertes Glied und wie folgende Glieder zylindrisch, mit feiner Punktstruktur und lang abstehenden Borsten.

Pronotum lateral stark gebogen, basal und apikal verengt, subbasal deutlich eingeschnürt. Halsschild über Medianebene wenig gewölbt, so lang wie breit, größte Breite über Zentrum. Pronotum ohne jeden Ansatz einer Furche, Punkte rundlich, äußerst fein und klein, kaum sichtbar, Zwischenräume wesentlich größer als Punktdurchmesser, ihre Verteilung unregelmäßig. Hinterwinkel stark divergierend, apikal nach innen gebogen, Kiel rippenartig, nahe Lateralrand von Basis bis Apex.

Scutellum rundlich, basal gerade, mit feinen, raspelartig verteilten Punkten und verwirbelt angeordneten Haarborsten.

Elytren lateral gebogen und langgestreckt, subzentral deutlich erweitert, subapikal verrundet, flach, basal mit deutlicher Impression, Punkte der Flügeldeckenstreifen fein, Zwischenräume der Punktstreifen glatt, fein punktiert und glänzend, die inneren Zwischenräume etwas vertieft.

Pro-, Meso- und Metathorax mit wenig dichtstehenden, einfachen Punkten und kurzen, anliegenden, feinen Haarborsten.

Beine robust, Schienen lateral mit Dörnchen, Tarsenglieder zum Klauenglied an Länge abnehmend, vier-

tes Glied dorsal mit deutlich ausgebildetem Läppchen.

Aedoeagus mit breitem, subparallelem, die Parameren deutlich überragendem, apikal verjüngtem und spitzen Penis, Parameren mit Lateralspitzen, nahezu dreieckig verbreitert, apikal spitz.

Länge = 10,4 mm, Breite = 3,8 mm (Länge von Stirn- bis Elytrenapex, Breite über Elytren).

Holotypus ♂ (SNMS): Nepal: Solukhumbu-Distr., Sanam, 2700-2800 m, 22.-23.V.1997, leg. W. Schawaller.

Paratypus ♀: Gleicher Fundort, jedoch Salpa-Pass, 3400 m, 24.V.1997 (CSV), leg. W. Schawaller.

D. sanamensis steht in enger verwandtschaftlicher Beziehung zu *D. jaegeri*, unterscheidet sich jedoch deutlich von dieser Art durch wenig dichtstehende Punkte des Pronotums, dessen verrundete Form und die des Aedoeagus.

Etymologie: Benannt nach dem locus typicus.

Genus *Parapenia* SUZUKI, 1982

Parapenia SUZUKI, 1982, Trans. Shikoku entomol. Soc., 16 (1-2): 83.

Parapenia wulingshanensis n. sp. (Abb. 48)

♂. Kastanienbraun, Elytren gelblichbraun, Fühler schwarz, basal rötlich. Behaarung gelb, lang und in verschiedene Richtungen abstehend.

Kopf mit wenig dichtstehenden, einfachen Punkten, Stirn apikal vorgezogen, zentral flach, Vorderrand zum Clypeus geneigt und vollständig gekantet. Fühler Hinterwinkel des Pronotums um letzte vier Glieder überragend, zweites Glied kurz und gestreckt, drittes deutlich länger, beide Glieder zusammen deutlich länger als viertes Glied und wie folgende Glieder zylindrisch, mit feiner Punktstruktur und lang abstehenden Borsten.

Pronotum lateral stark gebogen, subbasal und subapikal verengt, wenig gewölbt, so lang wie breit, größte Breite über Hinterwinkel. Pronotum ohne jeden Ansatz einer Furche, Punkte rundlich bis oval, äußerst fein und klein, Verteilung unregelmäßig, Zwischenräume wesentlich größer als Punktdurchmesser. Hinterwinkel stark divergierend, apikal nach innen gebogen und doppelspitzig, Kiel nahe Lateralrand bis Apex.

Scutellum lang-oval, basal gebogen, apikal spitz, mit feinen, raspelartig verteilten Punkten und verwirbelt angeordneten Haarborsten.

Elytren lateral gebogen und langgestreckt, subzentral deutlich erweitert, subapikal verrundet, flach, basal mit deutlicher Impression, Punkte der Flügeldeckenstreifen fein, Zwischenräume der Punktstreifen glatt, fein punktiert und glänzend, die inneren Zwischenräume etwas vertieft.

Pro-, Meso- und Metathorax mit wenig dichtstehenden, einfachen Punkten und kurzen, anliegenden, feinen Haarborsten.

Beine robust, Schienen lateral mit Dörnchen, Tarsenglieder zum Klauenglied an Länge abnehmend, viertes Glied dorsal mit deutlich ausgebildetem Läppchen.

Aedoeagus lang und schlank mit schlankem, subparallelem, die Parameren deutlich überragendem, apikal verjüngtem und spitzen Penis, Parameren mit Lateralspitze, subapikal verrundet, apikal spitz.

Länge = 9,1 mm, Breite = 3,7 mm (Länge von Stirn- bis Elytrenapex, Breite über Elytren).

Holotypus ♂ (CSV): China: Hunan-Provinz, Wuling-Shan, 4.-7.VII.2003, leg. J. Turna. Paratypen 6 ♂♂, 6 ♀♀: Gleiche Daten wie Holotypus (CSV).

P. wulingshanensis steht in enger verwandtschaftlicher Beziehung zu *P. jagemanni*, unterscheidet sich jedoch deutlich von dieser Art durch dunklere Färbung und Form des Pronotums, von *P. yunnanensis* durch die Form der Pronotumhinterwinkel und die des Aedoeagus.

Etymologie: Benannt nach dem locus typicus.

Genus *Penia* CASTELNAU, 1838

Penia CASTELNAU, 1838, Etudes entomol.— Rev. entomol. (SILBERMANN), 4: 11

Penia bengalensis n. sp. (Abb. 49)

♂. Kastanienbraun, Pronotum schwarz, Basalbereich rötlich, Elytren schwarzbraun, Apex mit je einer ellipsenförmigen, schrägen, gelben Makel. Behaarung gelb, borstig, lang und abstehend.

Kopf mit wenig dichtstehenden, einfachen Punkten, Stirn apikal vorgezogen, zentral mit flacher, unebener Impression, Vorderrand zum Clypeus geneigt und undeutlich gekantet. Fühler Hinterwinkel des Pronotums um letzte fünf Glieder überragend, zweites Glied kurz und robust, drittes deutlich länger, beide Glieder zusammen deutlich länger als viertes Glied, wie folgende Glieder zylindrisch, mit feiner Punktstruktur und lang abstehenden Borsten.

Pronotum glockenförmig, lateral konvex gebogen, subbasal wenig verengt und eingeschnürt. Halsschild kissenartig gewölbt, uneben, deutlich breiter als lang, größte Breite über Hinterwinkel. Pronotum mit tiefer, langer Furche, Punkte rundlich, äußerst fein und klein, kaum sichtbar, Zwischenräume wesentlich größer als Punktdurchmesser, ihre Verteilung unregelmäßig. Hinterwinkel gerade, nicht divergierend, apikal nach hinten gerichtet und verlängert, Kiel nahe Lateralrand bis Apex.

Scutellum lang-oval, zentral vertieft, basal gebogen, mit feinen, kaum sichtbaren Punkten und verwirbelt angeordneten Haarborsten, Apex verrundet.

Elytren subparallel, Lateralrand nach Zentrum gebogen und langgestreckt, subzentral deutlich erweitert, subapikal verrundet, flach, Scutellarbereich kaum niedergedrückt, Punkte der Flügeldeckenstreifen fein, Zwischenräume der Punktstreifen glatt, fein punktiert und glänzend.

Pro-, Meso- und Metathorax mit wenig dichtstehenden, einfachen Punkten und kurzen, anliegenden, feinen Haarborsten.

Beine robust, Schienen lateral mit Dörnchen, Tarsenglieder zum Klauenglied an Länge abnehmend, viertes Glied dorsal mit deutlich ausgebildetem Läppchen.

Aedoeagus breit und robust, Penis subapikal abgesetzt und verbreitert, apikal spitz und gebogen, Parameren subapikal abgesetzt, apikal dreieckig.

Länge = 9,0 mm, Breite = 3,3 mm (Länge von Stirnbis Elytrenapex, Breite über Elytren-Zentrum).

Holotypus ♂ (CSV): Indien: Bengalen, von Sukiapokhri nach Jorepokhri, 30.VI.-4.VII.2003, leg. E. Kučera.

Paratypen 4 ♀♀: Gleiche Daten wie Holotypus (CSV).

P. bengalensis steht in enger verwandtschaftlicher Beziehung zu *P. martensi*, unterscheidet sich jedoch deutlich von dieser Art durch größeren Körper, dunklere Färbung, weniger dichtstehende Punkte des Pronotums und schlankere Form des Halsschildes. Der Aedoeagus ist in beiden Arten nahezu identisch.

Etymologie: Benannt nach dem locus typicus.

***Penia guizhouensis* n. sp.** (Abb. 50)

♀. Schwarz, elftes Fühlerglied apikal, Pronotum, Scutellum, Elytren und Klauen rötlich-gelb. Behaarung gelb, borstig, lang und abstehend.

Kopf mit wenig dichtstehenden, einfachen Punkten, Stirn apikal vorgezogen, zentral mit tiefer Impression, Vorderrand zum Clypeus geneigt und undeutlich gekantet. Fühler Hinterwinkel des Pronotums um letzte fünf Glieder überragend, zweites Glied kurz und robust, drittes deutlich länger, beide Glieder zusammen so lang wie viertes Glied, wie folgende Glieder zylindrisch, mit feiner Punktstruktur und lang abstehenden Borsten.

Pronotum glockenförmig, lateral stark gebogen, subbasal verengt, deutlich eingeschnürt. Halsschild kissenartig gewölbt, deutlich breiter als lang, größte Breite über Zentrum und Hinterwinkel. Pronotum ohne jeden Ansatz einer Furche, Punkte rundlich, äußerst fein und klein, kaum sichtbar, Zwischenräume wesentlich größer als Punktdurchmesser, ihre Verteilung unregelmäßig. Hinterwinkel stark divergierend, apikal nach innen gebogen, Kiel nahe Lateralrand, von Basis bis Apex.

Scutellum lang-oval, zentral eingeschnürt, basal gebogen, mit feinen, kaum sichtbaren Punkten und verwirbelt angeordneten Haarborsten, Apex verrundet.

Elytren subparallel, lateral erst nach apikalem Drittel gebogen und langgestreckt, subzentral deutlich erweitert, subapikal verrundet, flach, Scutellarbereich kaum niedergedrückt, Punkte der Flügeldeckenstreifen fein, Zwischenräume der Punktstreifen glatt, fein punktiert und glänzend.

Pro-, Meso- und Metathorax mit wenig dichtstehenden, einfachen Punkten und kurzen, anliegenden, feinen Haarborsten.

Beine robust, Schienen lateral mit Dörnchen, Tarsenglieder zum Klauenglied an Länge abnehmend, viertes Glied dorsal mit deutlich ausgebildetem Läppchen.

Länge = 8,5 mm, Breite = 3,3 mm (Länge von Stirnbis Elytrenapex, Breite über Elytrenzentrum).

Holotypus ♀ (CSV): China: Guizhou, 20 km nordwestlich von Jiangkou, von Fanjing-Shan nach Kuaichang, 27.V.-3.VI.1995, leg. E. Jendek & O. Sauša.

P. guizhouensis steht in enger verwandtschaftlicher Beziehung zu *P. turnai*, unterscheidet sich jedoch deutlich von dieser Art durch kleineren Körper und die einfarbig rötlichgelbe Färbung des Pronotums und der Elytren.

Etymologie: Benannt nach dem locus typicus.

***Penia scruposa* n. sp.** (Abb. 51)

♀. Bronzefarben, Fühler und Beine braun, Pronotum schwarz, Lateralrand rötlich. Behaarung gelb, borstig, lang und abstehend.

Kopf mit wenig dichtstehenden, einfachen Punkten, Stirn apikal vorgezogen, zentral mit flacher, unebener Impression, Apikalrand zum Clypeus geneigt und undeutlich gekantet. Fühler Hinterwinkel des Pronotums um letzte fünf Glieder überragend, zweites Glied kurz und robust, drittes deutlich länger, beide Glieder zusammen deutlich länger als viertes Glied, wie folgende Glieder zylindrisch, mit feiner Punktstruktur und lang abstehenden Borsten.

Pronotum glockenförmig, lateral konvex gebogen, subbasal verengt, deutlich eingeschnürt. Halsschild kissenartig gewölbt, uneben, deutlich breiter als lang, größte Breite über Hinterwinkel. Pronotum ohne jeden Ansatz einer Furche, Punkte rundlich, äußerst fein und klein, kaum sichtbar, Zwischenräume wesentlich größer als Punktdurchmesser, ihre Verteilung unregelmäßig. Hinterwinkel stark divergierend, apikal nach außen gebogen und mit auffallend langen, dichtstehenden Haarborsten, Kiel nahe Lateralrand bis Apex.

Scutellum lang-oval, zentral vertieft, basal gebogen, mit feinen, kaum sichtbaren Punkten und verwirbelt angeordneten Haarborsten, Apex verrundet.

Elytren subparallel, lateral erst nach apikalem Drittel gebogen und langgestreckt, subzentral deutlich erweitert, subapikal verrundet, flach, Scutellarbereich kaum niedergedrückt, Punkte der Flügeldeckenstreifen fein, Zwischenräume der Punktstreifen glatt, fein punktiert und glänzend.

Pro-, Meso- und Metathorax mit wenig dichtstehenden, einfachen Punkten und kurzen, anliegenden, feinen Haarborsten.

Beine robust, Schienen lateral mit Dörnchen, Tarsenglieder zum Klauenglied an Länge abnehmend, viertes Glied dorsal mit deutlich ausgebildetem Läppchen.

Länge = 8,5 mm, Breite = 3,3 mm (Länge von Stirnbis Elytrenapex, Breite über apikales Elytren-Drittel).

Holotypus ♀ (CSV): Indien: Bengalen, von Rimbik nach Shirikhola, 10.-16.VI.2003, leg. E. Kučera.

P. scruposa steht in enger verwandtschaftlicher Beziehung zu *P. bengalensis*, unterscheidet sich jedoch deutlich von dieser Art durch die bronzefarbene

Färbung, kurze, gedrungene Gestalt und Form und Farbe des Pronotums.

Etymologie: Benannt nach dem Erscheinungsbild der neuen Art.

Penia sikkimensis n. sp. (Abb. 52)

♂. Kastanienbraun, Pronotum medial schwarz, Elytren mit abwechselnd hellbraunen und schwarzen, beulenartigen Erhebungen. Behaarung gelb, borstig, kurz und anliegend.

Kopf mit wenig dichtstehenden, genabelten Punkten, Stirn apikal vorgezogen, zentral mit flacher, unebener Impression, Vorderrand zum Clypeus geneigt und undeutlich gekantet. Fühler Hinterwinkel des Pronotums um letzte fünf Glieder überragend, zweites Glied kurz und robust, drittes deutlich länger, beide Glieder zusammen wenig kürzer als viertes Glied, wie folgende Glieder zylindrisch, mit feiner Punktstruktur und lang abstehenden Borsten.

Pronotum glockenförmig, lateral konvex gebogen, subbasal wenig verengt und eingeschnürt. Halsschild flach, nur wenig gewölbt, basal uneben, so lang wie breit, größte Breite über Zentrum. Pronotum mit flacher, Basisfurche, Punkte rundlich, fein, genabelt und klein, Zwischenräume wesentlich größer als Punktdurchmesser, ihre Verteilung unregelmäßig. Hinterwinkel kurz, gerade, nicht divergierend, apikal nach hinten gerichtet, Apex nach innen.

Scutellum oval, zentral eben, basal gebogen, mit feinen, kaum sichtbaren Punkten und verwirbelt angeordneten Haarborsten, Apex verrundet.

Elytren subparallel, lateral gebogen und langgestreckt, zentral deutlich erweitert, subapikal verrundet, flach, Scutellarbereich des vierten und fünften Streifen-Zwischenraumes niedergedrückt, Punkte der Flügeldeckenstreifen fein, Zwischenräume der Punktstreifen glatt, fein punktiert und glänzend.

Pro-, Meso- und Metathorax mit wenig dichtstehenden, einfachen Punkten und kurzen, anliegenden, feinen Haarborsten.

Beine robust, Schienen lateral mit Dörnchen, Tarsenglieder zum Klauenglied an Länge abnehmend, viertes Glied dorsal mit deutlich ausgebildetem Läppchen.

Aedoeagus lang und schlank, Penis dünn, apikal spitz und gebogen, Parameren mit Lateralspitzen, subapikal gebogen, apikal spitz.

Länge = 12,2 mm, Breite = 5,1 mm (Länge von Stirn- bis Elytrenapex, Breite über Elytren-Zentrum).

Holotypus ♂ (CSV): Indien: Sikkim, Khecheopari-See, 21.-26.VI.2003, leg. E. Kučera. Paratypen 1 ♂, 2 ♀♀: Gleiche Daten wie Holotypus (CSV).

P. sikkimensis steht in enger verwandtschaftlicher Beziehung zu *P. sachtlebeni*, unterscheidet sich jedoch deutlich von dieser Art durch die Form des Pronotums und die des Aedoeagus.

Etymologie: Benannt nach dem locus typicus.

Subfamilia **DENTICOLLINI** STEIN & WEISE, 1877

Genus *Denticollis* PILLER & MITTERPACHER, 1783
Denticollis PILLER & MITTERPACHER, 1783, Scriba Journ.: 86

Denticollis hubeiensis n. sp. (Abb. 53-54)

♂. Schwarz, Elytren-Lateralbereiche kastanienbraun, Beine gelblichbraun. Behaarung gelblichweiß, borstig, lang und abstehend, auf Pronotum zum Apex geneigt.

Kopf mit dichtstehenden, groben, genabelten Punkten, Stirn apikal vorgezogen, subapikal mit tiefer Impression, Vorderrand zum Clypeus geneigt und vollständig gekantet. Fühler Hinterwinkel des Pronotums um letzte vier Glieder überragend, zweites Glied kurz und knopfförmig, drittes deutlich länger, apikal sägeartig erweitert aber schlank und von gleicher Form wie folgende Glieder, elftes Glied lang-oval und dünn.

Pronotum glockenförmig, lateral gebogen, apikal verengt, subbasal wenig eingeschnürt. Halsschild medial gewölbt, so lang wie breit, größte Breite über Hinterwinkel. Pronotum ohne jeden Ansatz einer Furche, Punkte rundlich, dichtstehend und genabelt, Zwischenräume kleiner als Punktdurchmesser und stark glänzend. Pronotum-Medianlinie eben, Hinterwinkel wenig divergierend, Kiel nicht erkennbar.

Scutellum subparallel, basal gerade, mit feinen, raspelartig verteilten Punkten und verwirbelt angeordneten Haarborsten, zentral gewölbt, apikal verrundet.

Elytren subparallel, lateral gerade und langgestreckt, subapikal verbreitert und verrundet, flach, basal mit deutlicher Impression, Punkte der Flügeldeckenstreifen grob, Zwischenräume der Punktstreifen raspelartig, etwas vertieft und stark glänzend.

Pro-, Meso- und Metathorax mit wenig dichtstehenden, groben, genabelten Punkten und langen, abstehenden, feinen Haarborsten.

Beine robust, Schienen lateral und apikal mit Dörnchen, Tarsenglieder zum Klauenglied an Länge abnehmend, viertes Glied dorsal mit Andeutung eines Läppchens.

Aedoeagus mit nadelförmigem, schlankem, dünnem, subparallelem, die Paramerenapexa deutlich überragendem, apikal spitzen Penis, Parameren subapikal bogenartig nach außen gerichtet, apikal verrundet.

Länge = 9,9 mm, Breite = 1,8 mm (Länge von Stirn- bis Elytrenapex, Breite über Pronotum-Hinterwinkel).

Holotypus ♂ (CSV): China: Hubei, Dashennongjia-Berge, 2500-2900 m, 23.-24.VI.2003, leg. J. Turna.

D. hubeiensis steht in enger verwandtschaftlicher Beziehung zu *D. jui-zhaigouensis*, unterscheidet sich jedoch deutlich von dieser Art durch kleineren Körper, schmälere Fühlerglieder, schlankere wenig weitläufiger stehende Punkte des glänzenden Pronotums und Form des Aedoeagus.

Etymologie: Benannt nach dem locus typicus.

Denticollis juizhaigouensis n. sp. (Abb. 55-56)

♂. Schwarz, Klauen bräunlich. Behaarung gelblichweiß, borstig, lang und abstehend, auf Pronotum zum Apex geneigt.

Kopf mit dichtstehenden, groben, genabelten Punkten, Stirn apikal vorgezogen, subapikal mit tiefer Impression, Vorderrand zum Clypeus geneigt und vollständig gekantet. Fühler Hinterwinkel des Pronotums um letzte vier Glieder überragend, zweites Glied kurz und knopfförmig, drittes deutlich länger, apikal sägeartig erweitert und von gleicher Form wie folgende Glieder, elftes Glied lang-oval und dünn.

Pronotum glockenförmig, lateral gebogen, apikal verengt, subbasal wenig eingeschnürt. Halsschild medial gewölbt, so lang wie breit, größte Breite über Hinterwinkel. Pronotum ohne jeden Ansatz einer Furche, Punkte rundlich, äußerst dichtstehend, grob und genabelt, Zwischenräume wesentlich kleiner als Punktdurchmesser, auf schmale Runzeln reduziert und matt. Pronotum-Medianlinie eben, Hinterwinkel wenig divergierend, Kiel nicht erkennbar.

Scutellum subparallel, basal gerade, mit feinen, raspelartig verteilten Punkten und verwirbelt angeordneten Haarborsten, zentral gewölbt, apikal verrundet.

Elytren subparallel, lateral gerade und langgestreckt, subapikal verbreitert und verrundet, flach, basal mit deutlicher Impression, Punkte der Flügeldeckenstreifen grob, Zwischenräume der Punktstreifen raspelartig, etwas vertieft und stark glänzend.

Pro-, Meso- und Metathorax mit wenig dichtstehenden, groben, genabelten Punkten und langen, abstehenden, feinen Haarborsten.

Beine robust, Schienen lateral und apikal mit Dörnchen, Tarsenglieder zum Klauenglied an Länge abnehmend, viertes Glied dorsal mit Andeutung eines Läppchens.

Aedoeagus mit schlankem, dünnem, subparallelem, die Paramerenapexa nicht erreichendem, apikal spitzen Penis, Parameren subapikal bogenartig nach außen gerichtet, apikal verrundet.

Länge = 10,0 mm, Breite = 2,2 mm (Länge von Stirn- bis Elytrenapex, Breite über Pronotum-Hinterwinkel).

Holotypus ♂ (CSV): China: Sechuan, Juizhaigou, 11.-16.VI.2001, leg. E. Kučera.

Paratypus ♀: Gleiche Daten wie Holotypus (CSV).

D. juizhaigouensis steht in enger verwandtschaftlicher Beziehung zu *D. hubeiensis*, unterscheidet sich jedoch deutlich von dieser Art durch größeren Körper, breitere Fühlerglieder, dichter stehende Punkte des matten Pronotums und Form des Aedoeagus.

Etymologie: Benannt nach dem locus typicus.

Denticollis turnai n. sp. (Abb. 57-58)

♂. Schwarzbraun bis schwarz, Pronotum-Lateralrand und -Hinterwinkel, Elytren mit Ausnahme der Subepipleural-Bereiche gelblich, Fühler und Beine

gelblichbraun. Behaarung gelblichweiß, borstig, lang und abstehend, auf Pronotum zum Apex geneigt.

Kopf mit dichtstehenden, groben, genabelten Punkten, Stirn apikal vorgezogen, subapikal mit tiefer Impression, Vorderrand zum Clypeus geneigt und vollständig gekantet, zentral konkav. Fühler Hinterwinkel des Pronotums um letzte fünf Glieder überragend, zweites Glied kurz und knopfförmig, drittes deutlich länger, apikal wenig erweitert, schlank und von gleicher Form wie folgende Glieder.

Pronotum glockenförmig, lateral stark gebogen, apikal verengt, subbasal eingeschnürt. Halsschild medial gewölbt, und mit tiefer zentral-apikaler Furche, subzentral, beiderseits der Medianlinie mit je einer tiefen, runden Impression. Pronotum wenig länger als breit, größte Breite über Hinterwinkel. Pronotum ohne jeden Ansatz einer Basalfurche, Punkte rautenförmig, äußerst dichtstehend, grob und genabelt, Zwischenräume wesentlich kleiner als Punktdurchmesser, auf schmale Runzeln reduziert und glänzend. Pronotum-Medianlinie uneben, Hinterwinkel wenig divergierend, Kiel nicht erkennbar.

Scutellum subparallel, basal gerade, mit feinen, raspelartig verteilten Punkten und verwirbelt angeordneten Haarborsten, zentral gewölbt, apikal verrundet.

Elytren subparallel, lateral gerade und langgestreckt, subapikal verbreitert und verrundet, flach, basal mit deutlicher Impression, Punkte der Flügeldeckenstreifen rundlich, grob und groß, Zwischenräume der Punktstreifen raspelartig, etwas vertieft und stark glänzend.

Pro-, Meso- und Metathorax mit wenig dichtstehenden, groben, genabelten Punkten und langen, abstehenden, feinen Haarborsten.

Beine robust, Schienen lateral und apikal mit Dörnchen, Tarsenglieder zum Klauenglied an Länge abnehmend, viertes Glied dorsal mit Andeutung eines Läppchens.

Aedoeagus mit schlankem, dünnem, subparallelem, die Paramerenapexa deutlich überragendem, apikal spitzen Penis, Parameren subapikal mit kurzer, separater Spitze, Apex verrundet.

Länge = 7,7 mm, Breite = 1,5 mm (Länge von Stirn- bis Elytrenapex, Breite über Pronotum-Hinterwinkel).

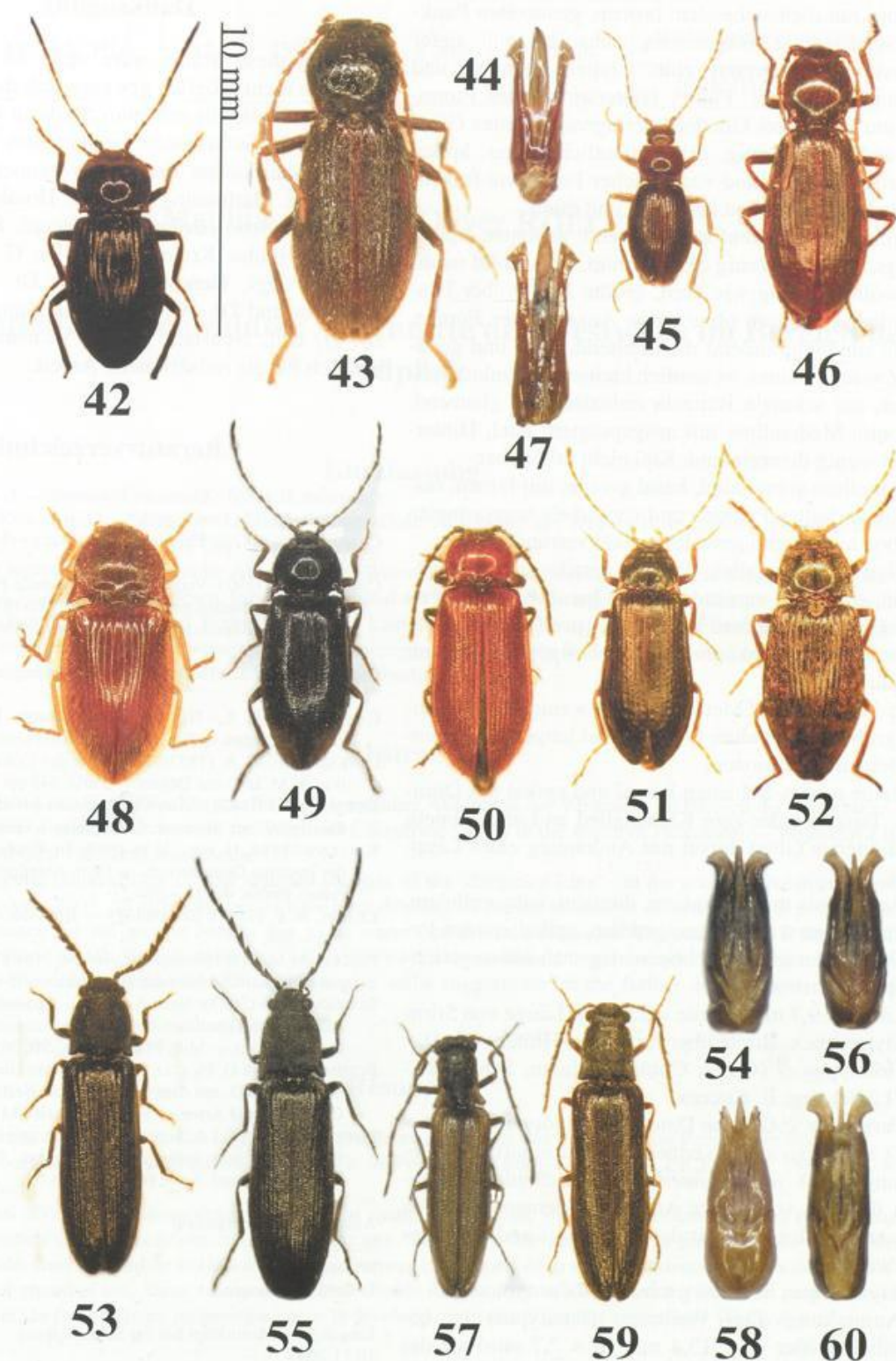
Holotypus ♂ (CSV): China: Hubei, Dashennongjia-Berge, 2500-2900 m, 23.-24.VI.2003, leg. J. Turna.

D. turnai steht in enger verwandtschaftlicher Beziehung zu *D. acuticollis*, unterscheidet sich jedoch deutlich von dieser Art durch kleineren Körper, schlankere Fühler, längeres Pronotum und Struktur desselben sowie durch die Form des Aedoeagus.

Etymologie: Benannt nach dem Entdecker der neuen Art, Herrn. J. Turna, Praha (Prag).

Denticollis sabdensis n. sp. (Abb. 59-60)

♂. Schwarz, Apexa der Femora und der Tibiae bräunlich. Behaarung gelblichweiß, borstig, lang und abstehend, auf Pronotum zum Apex geneigt.



Tafel 4: Abb. 42-60: Habitus und Merkmale von *Brancuccia*-, *Dima*-, *Parapenia*-, *Penia*- und *Denticollis*-Arten. Abb. 40. *Brancuccia bengalensis* n. sp.; Abb. 43-44. *Dima platiai* n. sp., 43. Habitus, 44. Aedeagus; Abb. 45. *D. rolwalingensis* n. sp.; Abb. 46-47. *D. sanamensis* n. sp., 46. Habitus, 47. Aedeagus; Abb. 48. *Parapenia wulingshanensis* n. sp.; Abb. 49. *Penia bengalensis* n. sp.; Abb. 50. *P. guizhouensis* n. sp.; Abb. 51. *P. scruposa* n. sp.; Abb. 52. *P. sikkimensis* n. sp.; Abb. 53-54. *Denticollis hubeiensis* n. sp., 53. Habitus, 54. Aedeagus; Abb. 55-56. *D. juizhaigouensis* n. sp., 55. Habitus, 56. Aedeagus; Abb. 57-58. *D. turnai*. 57. Habitus, 58. Aedeagus; Abb. 59-60. *D. sabdensis* n.sp., 59. Habitus, 60. Aedeagus.

Kopf mit dichtstehenden, broben, genabelten Punkten, Stirn apikal vorgezogen, subapikal mit tiefer Impression, Vorderrand zum Clypeus geneigt und vollständig gekantet. Fühler Hinterwinkel des Pronotums um letzte drei Glieder überragend, zweites Glied kurz und knopfförmig, drittes deutlich länger, apikal sägeartig erweitert und von gleicher Form wie folgende Glieder, elftes Glied lang-oval und dünn.

Pronotum glockenförmig, lateral gebogen, apikal verengt, subbasal wenig eingeschnürt. Halsschild medial gewölbt, so lang wie breit, größte Breite über Hinterwinkel. Pronotum ohne jeden Ansatz einer Furche, Punkte rundlich, äußerst dichtstehend, grob und genabelt, Zwischenräume wesentlich kleiner als Punktdurchmesser, auf schmale Runzeln reduziert und glänzend. Pronotum-Medianlinie mit ausgeprägtem Kiel, Hinterwinkel wenig divergierend, Kiel nicht erkennbar.

Scutellum subparallel, basal gerade, mit feinen, raspelartig verteilten Punkten und verwirbelt angeordneten Haarborsten, zentral gewölbt, apikal verrundet.

Elytren subparallel, lateral gerade und langgestreckt, subapikal verrundet, flach, basal mit deutlicher Impression, Punkte der Flügeldeckenstreifen grob, Zwischenräume der Punktstreifen raspelartig, etwas vertieft und stark glänzend.

Pro-, Meso- und Metathorax mit wenig dichtstehenden, groben, genabelten Punkten und langen, abstehenden, feinen Haarborsten.

Beine robust, Schienen lateral und apikal mit Dörnchen, Tarsenglieder zum Klauenglied an Länge abnehmend, viertes Glied dorsal mit Andeutung eines Lappchens.

Aedoeagus mit schlankem, dünnem, subparallelem, die Parameren wenig überragendem, apikal spitzen Penis, Parameren subapikal bogenartig nach außen gerichtet, apikal verrundet.

Länge = 9,7 mm, Breite = 2,0 mm (Länge von Stirnbis Elytrenapex, Breite über Pronotum-Hinterwinkel).

Holotypus ♂ (CSV): China: Sechuan, Sabde, 24.-28.VI.2001, leg. E. Kučera.

Paratypus ♀: Gleiche Daten wie Holotypus (CSV).

D. sabdensis steht in enger verwandtschaftlicher Beziehung zu *D. juizhaigouensis*, unterscheidet sich jedoch deutlich von dieser Art durch kleineren Körper, robustere Fühler, Struktur des Pronotums und Form des Aedoeagus.

Etymologie: Benannt nach dem locus typicus.

Anmerkung: Das Weibchen (Paratypus) ist beträchtlich größer (L = 13,4 mm, B = 2,7 mm) als das Männchen (Holotypus), hat hellbraune Beine und ein lateral gleichmäßig gebogenes, nicht eingeschnürtes oder subbasal verengtes Pronotum.

Danksagung

Auch diese Studie wäre ohne die Mitarbeit von Kollegen nicht möglich gewesen. Ich danke daher auch an dieser Stelle für mir zum Studium überstelltes und für mich in Südostasien gesammeltes Material sowie für mir überlassene Belege. Zu nennen sind folgende Herren: E. Hartmann, Erfurt; J. Horák, Praha (Prag); V. Kubáň, Brno (Brünn); E. Kučera, Praha (Prag); J. Mertlik, Hradec Kralove; Prof. Dr. G. Platia, Gatteo; Dr. R. Poggi, Genova (Genua); Dr. A. Samuelson, Honolulu und Dr. W. Schawaller, Stuttgart. Herrn PD Dr. D. Uhl, Neustadt an der Weinstraße, danke ich herzlich für die redaktionelle Arbeit.

Literaturverzeichnis

- CANDÈZE, E. (1865): *Elatérides Nouveaux*.— I. Mém cour. Acad. R. Sci. Belg., **17** (1): 63 pp.
- CANDÈZE, E. (1878): *Elatérides Nouveaux*.— Ann. Soc. Ent. Belg., **2**: 24.
- CANDÈZE, E. (1892): *Viaggio de L. Loria nella Papuasias Orientale 6. Elatérides recueillis par M. Loria en 1889-1891 dans la Nouvelle-Guinée méridionale et régions voisines*.— Ann. Mus. Genova, **12** (2): 801 – 805.
- CHARPENTIER, T. (1825): *Horae Entomologicae*.— Wratislawiae: 225.
- CASTELNAU, F. L. DE LAPORTE, Comte De (1838): *Etudes entomologiques*.— Rev. Ent. (SILBERMANN), **4**: 6 – 60.
- DEJEAN, P. F. M. A. (1833): *Catalogue des Coléoptères de la collection de M. le Conte Dejean*.— Paris, 443 pp.
- GERMAR, E. F. (1824): *Insectorum species novae aut minus cognitae, descriptionibus illustrate*.— Coleoptera. — Halae: 624 pp.
- KIESENWETTER, H. von, (1858-1863): In: *Erichson, Naturgeschichte der Insecten Deutschlands*.— Erste Abteilung Coleoptera (Elatéridae), Berlin, **4**: 212 – 384.
- LEACH, W. E. (1815): *Entomology*.— Brewster's Edinburgh Encycl., **9**: 1 – 384.
- PILLER, M. & MITTERPACHER VON MITTERBURG, L. (1783): *Iter per Posegnam Scolovaniae provinciam*.— Scriba Journ.: 86.
- SCHIMMEL, R. (2003): *Neue Ampedini-, Physorhinini-, Pectocerini-, Elaterini- und Diminae-Arten aus Südostasien (Insecta: Coleoptera, Elateridae)*.— Mitt. POLLICHIA, **90**: 265 – 292.
- SCHIMMEL, R. & G. PLATIA (1991): *Revision des Subtribus Diminae Candèze, 1863, aus dem Himalaya, mit Bestimmungstabellen der Gattungen und Arten*.— Entomol. Basil., **14**: 261 – 382.
- SUZUKI, W. (1982): *A new Denticolline genus, Parapenia, from the Indo-chinese subregion (Coleoptera, Elateridae)*.— Trans. Shikoku entomol. Soc., **16** (1-2): 83 – 94.

Anschrift des Verfassers:

Rainer Schimmel
Wiesenstraße 6
D-66957 Vinningen

Eingang des Manuskript bei der Schriftleitung:
10.11.2005

ZOBODAT - www.zobodat.at

Zoologisch-Botanische Datenbank/Zoological-Botanical Database

Digitale Literatur/Digital Literature

Zeitschrift/Journal: [Mitteilungen der POLLICHIA](#)

Jahr/Year: 2006

Band/Volume: [92](#)

Autor(en)/Author(s): Schimmel Rainer

Artikel/Article: [Neue Ampedini-, Physorhinini-, Denticollini- und Diminae-Arten sowie eine neue Gattung, Poggiellus n.gen., aus Südostasien \(Insecta: Coleoptera, Elateridae\) 131-158](#)