

FID Biodiversitätsforschung

Mitteilungen der Floristisch-Soziologischen Arbeitsgemeinschaft

Festschrift für Prof. Dr. Drs. h.c. Reinhold Tüxen - zum 70. Geburtstag am
21. Mai 1969

Floristisch-Soziologische Arbeitsgemeinschaft 1969

Digitalisiert durch die *Universitätsbibliothek Johann Christian Senckenberg, Frankfurt am Main* im
Rahmen des DFG-geförderten Projekts *FID Biodiversitätsforschung (BIOfid)*

Weitere Informationen

Nähere Informationen zu diesem Werk finden Sie im:

Suchportal der Universitätsbibliothek Johann Christian Senckenberg, Frankfurt am Main.

Bitte benutzen Sie beim Zitieren des vorliegenden Digitalisats den folgenden persistenten
Identifikator:

urn:nbn:de:hebis:30:4-94770

Festschrift

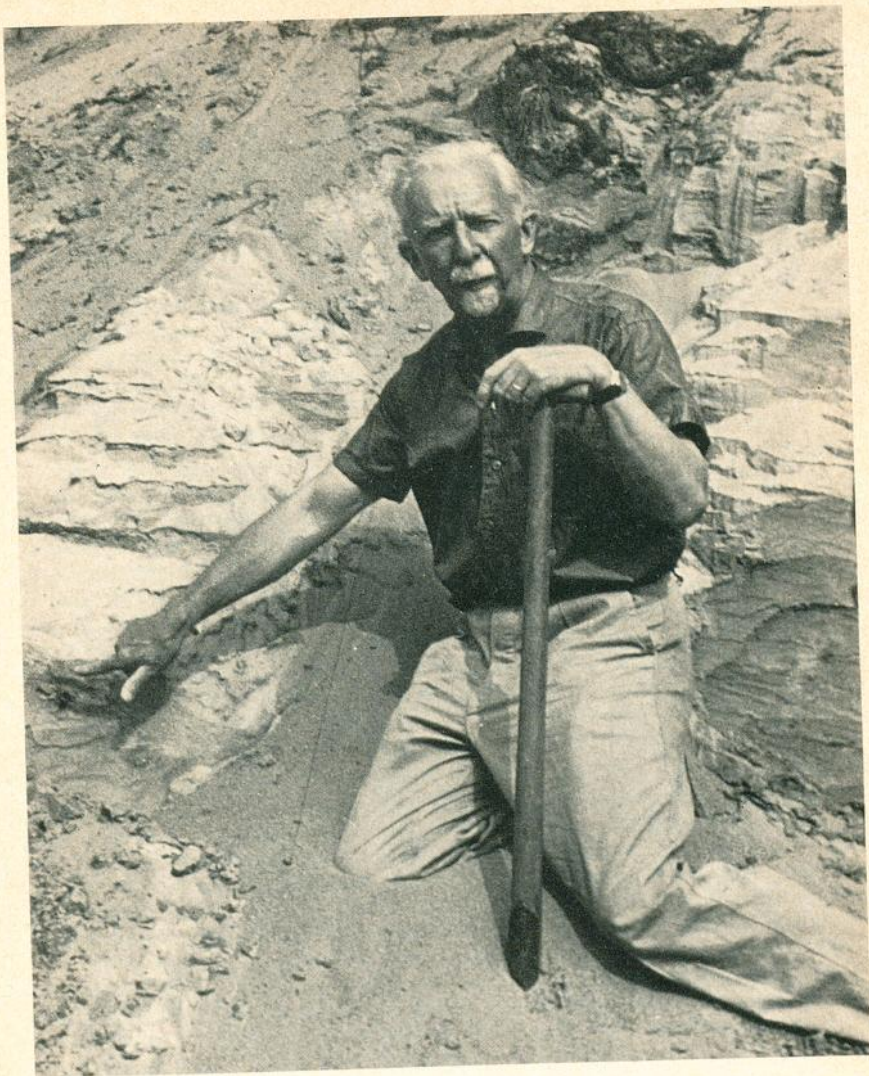
für

Prof. Dr. Drs. h. c. Reinhold Tüxen

zum

70. Geburtstag
am 21. Mai 1969





R. 115



Lieber Freund!

Es ist uns als Deinen ehemaligen Schülern und langjährigen Freunden eine ganz große Freude und hohe Ehre zugleich, Dir anlässlich der Vollendung Deines 70. Lebensjahres am 21. Mai 1969 im Namen aller Anhänger und Gönner der Vegetationskunde, die sich in der „Floristisch-soziologischen Arbeitsgemeinschaft“ und der „Gesellschaft der Freunde und Förderer der Pflanzensoziologie und der Vegetationskartierung“ unter Deiner Leitung zusammengefunden haben, dieses Heft der Mitteilungen der Arbeitsgemeinschaft als Festschrift überreichen zu dürfen. Nicht nur die Fülle der darin enthaltenen wissenschaftlichen Beiträge von Freunden und Mitgliedern aus vielen Ländern unseres Kontinents, sondern auch die überaus zahlreichen hochherzigen Spenden, welche den Druck dieses Heftes erst ermöglicht haben, mögen Dir ein überzeugender Beweis der Anerkennung, des Dankes und der Verehrung sein, womit wir alle Dir verbunden sind.

Das Jubiläum, das Du in bewunderungswürdiger geistiger und körperlicher Frische und Schaffenskraft begehst, gibt Anlaß zu einer Übersicht, wie die Früchte auf den Feldern der Wissenschaft, die Dein Geist und Dein Wirken immer wieder vorbereitet, bestellt und erweitert haben, gediehen sind und noch heranreifen. Das Abbild Deines Arbeitsfeldes gleicht der Vielfalt, Fruchtbarkeit und Harmonie der Landschaft des Weserberglandes, die Du Dir und Deiner Frau Johanna seit einem halben Jahrzehnt als endgültige Heimat gewählt hast mit dem Wohnsitz hoch am Berghang, der den Blick freigibt über die weite, von silberglänzenden Mäandern des Weserstromes durchzogene Talau, begleitet von Hügeln und Berghängen mit dem stetig wechselnden Gefälle von Äckern und Grünland um die Dörfer und gekrönt von den Buchenwäldern auf den umgebenden Bergkuppen.

Als Ergebnis Deines bisherigen Schaffens hast Du schon eine überaus reiche Ernte an köstlichen und edlen Früchten des Geistes einbringen können, und weitere reifen heran. Ein beachtlicher Teil davon liegt offen zutage in der Fülle Deiner veröffentlichten Arbeiten, Aufsätze, Vegetationskarten und in den von Dir herausgegebenen Schriftenreihen. Sie vermitteln ein eindrucksvolles Bild von dem außerordentlichen Umfang und der Tiefgründigkeit Deines Geistes und Wirkens. Unermüdlich hast Du in zahlreichen Vorträgen, auf Exkursionen, Lehrgängen und Fachtagungen, sei es im engen Kreise Deiner Schüler und Freunde, sei es im Rahmen internationaler Veranstaltungen, Deine Kenntnisse weitergegeben und neue wissenschaftliche Erkenntnisse vermitteln und fruchtbar machen können. In bedeutenden wissenschaftlichen Gesellschaften bist Du an führender Stelle tätig.

Ein besonderer Höhepunkt Deiner beruflichen Tätigkeit war die Gründung der Zentralstelle für Vegetationskartierung für das damalige ganze deutsche Reichsgebiet mit dem Sitz in Hannover, später in Stolzenau/Weser. Es gelang Dir, dieses Institut in kurzer Zeit zu einem Mittelpunkt pflanzensoziologischer Forschung auszubauen und es unter größten Anstrengungen und Opfern auch über die schweren Jahre des Krieges und der Nachkriegszeit zu erhalten, bis es als Bundesanstalt für Vegetationskartierung in seinem Bestand wieder endgültig gesichert war. Aber auch an die von Dir zuvor eingerichtete und geleitete Arbeitsstelle für Theoretische und Angewandte

Pflanzensoziologie denken wir gern zurück, zumal Du nach Deinem Ausscheiden aus dem Staatsdienst 1964 diese Arbeitsstelle in Deinem Hause in Todenmann hast neu entstehen und zu einem internationalen Treffpunkt Deiner Freunde und vieler Forscher werden lassen. Als Leiter dieser Institute wie auch als Hochschullehrer an der Tierärztlichen Hochschule und später an der Technischen Universität Hannover hast Du viele junge Wissenschaftler in das Arbeitsgebiet der Pflanzensoziologie eingeführt und ausgebildet. Die meisten Deiner ehemaligen Schüler und Mitarbeiter sind inzwischen ihre eigenen Wege gegangen und lehren und wirken an verantwortlicher Stelle, aufbauend auf den wissenschaftlichen Grundlagen, die Du ihnen vermittelt hast.

Zu Festtagen der wissenschaftlichen Arbeit und menschlichen Begegnung sind die von Dir ins Leben gerufenen und nun schon weit über Europa hinaus zu einem festen Begriff gewordenen Symposien über pflanzensoziologische Probleme geworden, zunächst in Stolzenau/Weser, nunmehr in Rinteln-Todenmann.

Im Mittelpunkt Deines Schaffens standen immer wieder die Erforschung der Strukturen und die Probleme der Systematik der Pflanzengesellschaften, aus der Überzeugung heraus, daß die daraus gewonnenen Erkenntnisse wichtige Grundlagen für die erfolgreiche Lösung einer Fülle von Aufgaben aus den übrigen Teilbereichen der Pflanzensoziologie abgeben. Wie ein roter Faden zieht sich durch Deine Arbeiten das Bestreben, in die für das Gedeihen der Wissenschaft besonders fruchtbaren Zwischenbereiche zwischen den verschiedenen Disziplinen vorzustoßen. So war es Dir möglich, befruchtend auf zahlreiche andere Fachgebiete zu wirken, die in irgendeiner Weise mit der Vegetationskunde in Verbindung stehen, wie z. B. auf die Bodenkunde, die Klimatologie und Meteorologie, die Hydrologie, Geographie, Siedlungskunde, die Land-, Forst- und Wasserwirtschaft, den Naturschutz und die Landschaftsgestaltung oder die Landesplanung, um nur einige zu nennen.

Gleich anderen Wissenschaftlern hohen Ranges liegt es auch in Deinem Wesen, daß Du Dich immer wieder bemüht hast, die Grenzen des rein Fachlichen zu überschreiten und in philosophische Bereiche einzudringen und zu Zeitfragen, vor allem solchen, die sich mit dem Problem Mensch und Umwelt beschäftigen, Stellung zu nehmen, aus der Erkenntnis der hohen ethischen Verpflichtung der Wissenschaft. Und nicht zuletzt spürt man in Deinen Werken die künstlerischen Gaben, die sich auch in Deiner Zuneigung zur Malerei, Plastik und Architektur ebenso wie zur Musik und Dichtkunst offenbaren.

Alle diese Früchte sind Dir nicht leicht in den Schoß gefallen. Vor allem Deine engsten Freunde wissen um Dein Ringen um die gültigen Erkenntnisse in wissenschaftlichen Bereichen, um den Bestand der zwischenmenschlichen Beziehungen und um die Freiheit der Forschung und des schöpferischen Geistes von politischen und bürokratischen Fesseln.

Nimm bitte, lieber Freund und Lehrer, diese Schrift als äußeres Zeichen unseres aufrichtigen Dankes für Dein Wirken und Deine Leistungen entgegen. Mit unserem Dank verbinden wir unsere herzlichen Wünsche für Dein Wohlergehen in voller Gesundheit und Schaffensfreude und für den weiteren Weg zu den Zielen, die Du Dir auf wissenschaftlichem Gebiet gesteckt hast.

E. Preisung
im Namen der Herausgeber

Verzeichnis der Veröffentlichungen von Reinhold Tüxen

- 1926 Über 1,5-Naphthalindisulfonhydrazid und 1,5-Naphthalindisulfonazid und dessen Verhalten gegen Malonester. — Inaug. Dissertation Heidelberg.
- 1927 Ein altes Vitriolbergwerk des Odenwaldes bei Schriesheim an der Bergstraße. — Kurpfälzer Jahrbuch. Heidelberg.
- Ein Märzttag an der Grigna (Comersee). — In: SCHNASS-WILCKENS (Edit.): Erdkundl. Quellenbuch. Europa II. — Osterwieck/Harz.
 - Über die Pflanzenwelt der Umgebung von Anderten-Misburg. — Hannover.
 - Aufforderung zur Mitarbeit an der Mattfeldschen Kartierung von Pflanzenstandorten in Deutschland. — Heimatblätter 3 (2). Northeim i. Hann.
- 1928 Zur Arbeitsmethode der Pflanzensoziologie. (Nach BRAUN-BLANQUET.) — Mitt. 1. Hannover.
- Bericht über die pflanzensoziologische Exkursion der Floristisch-soziologischen Arbeitsgemeinschaft nach dem Plesswalde bei Göttingen am 14. August 1927. — Ibid.
 - Über die Vegetation der nordwestdeutschen Binnendünen. — Jahrb. Geogr. Ges. Hannover f. d. Jahr 1928. Hannover.
 - Pflanzengeographische Notizen aus dem Kreise Linden. Die Pflanzenwelt in ihrer Abhängigkeit von Klima, Boden und Mensch. — In: KAGELER, Land zwischen Deister und Leine. — Hildesheim.
 - Pflanzenwelt und Mensch in Niedersachsen. — Die Tide. Niederdeutsche Heimatbl. Bremen.
 - Pflanzenwelt. — In: Niedersachsen. Führer durch die Landeskundliche Ausstellung zum 50jähr. Bestehen der Geographischen Gesellschaft zu Hannover. — Hannover.
 - Heimat- und Naturdenkmalpflege in der Provinz Hannover. — Mitt. Prov.-Stelle f. Naturdenkmalpflege Hannover 1. Hildesheim.

Abkürzungen:

- Excerpta B. = Excerpta Botanica, Sectio B. Sociologica.
 Mitt. = Mitteilungen der Floristisch-soziologischen Arbeitsgemeinschaft (bis 5, 1939: in Niedersachsen).
 Mskr. = Als Manuskript vervielfältigt.
 Rundbr. = Rundbriefe der Zentralstelle für Vegetationskartierung des Reiches. Mskr. vervielf.
 Symposium = (Tüxen, R. Edit.): Bericht über das Internationale Symposium ... (bis 1939 in Stolzenau/Weser, ab 1964 in Rinteln).

- 1928 Führungen (zum Blanken Flat bei Vesbeck und zu den Naturdenkmälern des Sauparks). — Ibid.
- Das Altwarmbüchener Moor. Bericht über den Studienausflug des 1. Einführungskurses der Provinzialstelle für Naturdenkmalpflege am 23. Juli 1927. — Ibid.
- 1929 Die Graslandassoziationen (Wiesen und Weiden) Nordwestdeutschlands. — Habilitationsschrift. Unveröff. Manuskript. Hannover. (Orig. verbrannt.)
- 1930 Über einige nw-deutsche Waldassoziationen von regionaler Verbreitung. — Jahrb. Geogr. Ges. Hannover 1929. Hannover.
- Beitrag in: WITT, K., Zur Waldgeschichte der Nacheiszeit im westlichen Harzvorland. — Mitt. 2. Osterwieck a. H.
 - Das Landschaftsmuseum. — Ibid.
 - Kurzer Bericht über den weiteren Verlauf der Exkursionen des 1. Lehrganges für Vegetationskunde in NW-Deutschland. — Ibid.
 - Über die Pflanzengesellschaften. Die pflanzensoziologische Arbeitsmethode von Dr. BRAUN-BLANQUET. — Veröff. Staatl. Stelle f. Naturschutz b. Württ. Landesamt f. Denkmalpflege 7. (Erschienen in Jahresh. Ver. vaterl. Naturkd. in Württbg. 86. Stuttgart.)
 - Naturschutz in der Provinz Hannover. — Der Naturforscher 7. Berlin-Lichterfelde.
 - Die Zwergbirke bei Schafwedel. — Niedersachsen 35 (3). Bremen.
 - Das „Blanke Flat“ zwischen Vesbeck und Warmeloh. — Der Schütting. Kreiskalender d. Kreises Neustadt a. Rbg.
 - Das Studium der Pflanzengesellschaften als Wegweiser für kulturtechnische Maßnahmen. — Techn. Anzeiger f. Niedersachsen 24 (6). Hannover.
- 1931 Natur- und Heimatschutz in Nordwestdeutschland. — Heimatbund Niedersachsen. Festschr. z. 30jähr. Bestehen 1901—1931. Hannover.
- Die Bedeutung der Buche für den Boden des Waldes. — Dt. Tierärztl. Wochenschr. 39. Hannover.
 - Pflanzensoziologische Beobachtungen im Feldbergmassiv. — Beitr. z. Naturdenkmalpflege 14 (3). Neudamm u. Berlin.
 - Die Pflanzendecke zwischen Hildesheimer Wald und Ith in ihren Beziehungen zu Klima, Boden und Mensch. — In: BARNER, W., Unsere Heimat. — Hildesheim u. Leipzig.
 - Die Grundlagen der Urlandschaftsforschung. — Nachr. a. Niedersachsens Urgeschichte 5. Hildesheim u. Leipzig.
 - Diskussionsrede über die Waldvegetation NW-Deutschlands. — Jahrb. 1930 Dt. Forstverein. Berlin.
 - Richtlinien zur Schaffung pflanzensoziologischer Naturschutzgebiete in NW-Deutschland. — Nachrichtenbl. f. Naturdenkmalpflege. Berlin.
- 1931/32 Ist die Buche die Nährmutter des deutschen Waldes? — Der Biologe 1 (6). München.
- Die Pflanzensoziologie in ihren Beziehungen zu den Nachbarwissenschaften. — Ibid. 1 (8).

- 1932 Ist die Buche die Nährmutter des deutschen Waldes? — Forstarchiv. 1/2. Hannover.
- Die Bedeutung der Vegetationskunde für die Forstwirtschaft mit besonderer Berücksichtigung Nordwestdeutschlands. — Ber. d. Harz-Solling-Forstver. üb. d. 54. Hauptversammlung in Harzburg a. H. Hannover.
 - Wald- und Bodenentwicklung in Nordwestdeutschland. — Ber. üb. d. 37. Wanderversammlung d. nordwestdt. Forstver. zu Hannover. Hannover.
 - Kartenaufnahme der Pflanzengesellschaften in der Provinz Hannover. — Niedersachsen 37. Bremen.
- 1933 Klimaxprobleme des nw-europäischen Festlandes. — Nederl. Kruidk. Arch. 43. Amsterdam.
- 1934 Einführung in pflanzensoziologische Probleme des nw-europäischen Festlandes. — Biologenkursus van de Gron. Nat. Phil. Fac. Ver. 23.—28. April 1934. (Niederschr. Mskr. vervielf., niederländisch.)
- Landwirtschaftliche Kulturmaßnahmen vor 5000 Jahren in der Grafschaft Bentheim. — Kulturring 11 (2). Hannover.
 - Aufruf (zur Beteiligung an der pflanzensoziologischen Kartierung der Provinz Hannover). — Der Biologe 3. München.
 - Neues zur Wald- und Bodenentwicklung in Nordwestdeutschland. — Kulturring 11 (26/27). Hannover. (Vortragsreferat.)
 - Vegetationskarte von Niedersachsen 1 : 800 000. — In: BRÜNING, K., Atlas Niedersachsens. Bl. 13. Oldenburg i. O.
- 1935 Provinzialstelle für Naturschutz. — Chronica Botanica 1. Leiden.
- Pflanzensoziologie im Hinblick auf den Straßenbau in Deutschland. — Die Straße 2 (19). Berlin.
 - Über die Bedeutung der Pflanzensoziologie in Forschung, Wirtschaft und Lehre. — Der Biologe 4 (3). München.
 - Vegetationskartierung Nordwestdeutschlands und ihre wirtschaftliche Auswertung. — In: SIRKS, N. J., Zesde Intern. Botan. Congr. Amsterdam 1935. Proceedings 2. Leiden.
 - Die Bedeutung der Pollenanalyse für die Urgeschichte. — Die Kunde 3 (6). Hannover.
 - Natürliche Vegetations- und Landschaftsgestaltung in Nordwestdeutschland. — Gartenkunst 48 (5). Frankfurt/O.
 - Bibliographia Phytosociologica. Fasc. I. Germania. (Mit E. PRÜGEL). — Hannover.
- 1936 Die bisherigen Ergebnisse der Vegetationskartierung der Provinz Hannover. — Kulturring 13 (4). Hannover.
- Forstwirtschaft und Pflanzensoziologie. — Jahresber. üb. d. 2. Tagung zu Walsrode v. 17.—19. Okt. 1935 des Deutschen Forstver., Gr. Preußen-Nordwesten. Hannover.
 - Weitere Beiträge zum Klimaxproblem des nordwesteuropäischen Festlandes. (Mit W. H. DIEMONT.) — Veröff. Naturw. Ver. Osnabrück 23 (1932—35). Osnabrück.
- 1937 Klimaxschwarm und Klimaxgruppe. (Mit W. H. DIEMONT.) — 88/89. Jahresber. Naturhist. Ges. Hannover f. d. Jahre 1936/37 u. 1937/38. Hannover.

- 1937 Neue Ergebnisse der Niedersächsischen Pflanzensoziologie: Klimaxschwarm und Klimaxgruppe. (Vortragsreferat.) — Kulturring 14 (3). Hannover.
- Pflanzengesellschaften von allgemeiner Bedeutung im Hinblick auf den Wald. (Referate.) — Arbeitsgem. f. Forstl. Vegetationskunde. Mskr.
 - Naturlandschaftskarte von Hannover und Umgebung. — 12 Meßtischblätter 1 : 25000 mit Erläuterungen. — Landesmuseum Hannover. (Verbrannt.)
 - Die Pflanzengesellschaften Nordwestdeutschlands. — Mitt. 3. Hannover. (Zugl. 81.—87. Jahresber. Naturhist. Ges. Hannover.)
 - Der systematische und der ökologische Gruppenwert. (Mit H. ELLENBERG.) — Ibid.
 - Die Bedeutung der Pflanzensoziologie für die Landeskultur. Vortrag, gehalten auf der Konferenz d. preuß. Landeshauptleute in Kiel 1937 und auf der Konferenz der Preuß. Landforstmeister in Berlin 1937. — Mskr.
- 1938 Von der nordwestdeutschen Heide. I. Entstehung der Heide. — Natur u. Volk 68 (6). Frankfurt/M.
- Die wichtigsten Waldgesellschaften des Osnabrücker Hügellandes. — Ber. üb. d. 4. Tagung d. dt. Forstver. Gruppe Preußen-Nordwesten. Hannover.
 - Bericht über die Exkursion der Deutschen Botanischen Gesellschaft nach dem Blanken Flat bei Vesbeck, Kr. Neustadt. — Ber. dt. bot. Ges. 56 (1). Generalvers.-Heft. Jena.
 - Bericht über die dreitägige Exkursion der Deutschen Botanischen Gesellschaft durch Nordwestdeutschland. — Ibid.
 - Über die Vegetation Nordwestdeutschlands in ihren Beziehungen zu Klima, Gestein und Böden und ihre kartographische Darstellung. (Vortragsreferat.) — Ibid.
- 1939 Pflanzensoziologie in Hannover. — Der Biologe 8 (3). München u. Berlin.
- Pflanzensoziologie und Bodenkunde in ihrer Bedeutung für die Urgeschichte. — In: SCHWANTES, Urgeschichtsstudien beiderseits der Niederelbe. — Hildesheim.
 - Lolieto-Cynosuretum (Fettweide). Gliederung in Varianten und Subvarianten. — Mskr. Hannover.
 - Die Pflanzendecke Nordwestdeutschlands in ihren Beziehungen zu Klima, Gesteinen, Böden und Mensch. — Dt. Geogr. Blätter 42. Bremen.
 - Pflanzengesellschaften als Gestaltungstoff. — Gartenkunst 52 (11). Berlin-Charlottenburg.
 - Die Bedeutung der Pflanzensoziologie für die Landeskultur. — Ibid. 52 (3 u. 6).
 - Klimaxschwarm und Klimaxgruppe. (Mit W. H. DIEMONT.) — Chronica Bot. 5 (4/6). Leiden.
 - Pflanzendecke (Vegetationskarte von NW-Deutschland mit Erläuterungen). — In: SCHNATH, G., Geschichtlicher Handatlas Niedersachsens. Berlin 1939.

- 1940 Niedersächsische Grünlandfragen in soziologischer und wirtschaftlicher Betrachtung. — 90/91. Jahresber. Naturhist. Ges. Hannover f. d. Jahre 1938/39 u. 1939/40. Hannover.
- Der pflanzensoziologische Garten der Hansestadt Bremen. — Der Schlüssel 5 (4). Bremen.
 - *Verbascum thapsiforme*-*Cynoglossum officinale*-Ass. (Tx. prov.) — Rundbr. 8. Hannover.
 - *Arction*-Ges. — Ibid.
 - *Alchemilla arvensis*-*Matricaria chamomilla*-Ass. — Ibid.
 - (Über Sturmschäden.) (Mit H. ELLENBERG, P. JURCZYK, H. KLEIN, G. STOBER.) — Ibid.
 - Wasserwirtschaft und Pflanzensoziologie (Wasserhaushaltsstufen). (Mit H. SCHMIDT, H. ZEIDLER, Wi. CHRISTIANSEN.) — Ibid.
- 1941 (Diskussion über *Ulicion*-Gesellschaften.) (Mit E. OBERDORFER.) — Rundbr. 10. Hannover.
- *Calluna*-*Arctostaphylos uva ursi*-Ass. Tx. u. Prsg. 1940. (Mit E. PREISING.) — Ibid. 11.
 - Die Heide. — In: ROSSNER, Handbuch f. d. Biologie-Unterricht. 3. Lfg. Berlin.
- 1942 Die wichtigsten Pflanzengesellschaften der Umgebung Hannovers. — Jahrb. Geogr. Ges. Hannover f. 1940 u. 1941. Hannover.
- Aus der Arbeitsstelle für theoretische und angewandte Pflanzensoziologie der Tierärztlichen Hochschule Hannover. — 92. u. 93. Jahresber. Naturhist. Ges. Hannover f. d. Jahre 1940/41 u. 1941/42. Hannover.
 - Grundbegriffe und Methoden zum Studium der Wasser- und Sumpfpflanzengesellschaften. (Mit E. PREISING.) — Dtsch. Wasserwirtschaft 37 (1/2). Stuttgart.
 - Über die Verwendung pflanzensoziologischer Untersuchungen zur Beurteilung von Schäden des Grünlandes. — Ibid. 37 (10/11).
 - Ersatzgesellschaften (mit Tab. der *Lolium perenne*-*Matricaria suaveolens*-Ass.). — Rundbr. 12. Hannover.
 - *Calluneto*-*Genistetum ballonense* (Bartsch 1941) Tx. 1942. S-Schwarzwald. Tab. — Ibid.
 - *Calluna vulgaris*-*Genista sagittalis*-Ass. Schwarzwald. Tab. — Ibid.
 - *Festuceto commutatae*-*Cynosuretum*. S-Schwarzwald. Tab. — Ibid.
 - *Schoenus nigricans*-*Salix dunensis*-Ass. Tx. 1942. — Ibid.
 - *Dipsacus pilosus*-Ass. Tx. 1942 (prov.). NW-Deutschland. Tab. — Ibid.
 - Übersicht über Sukzession und Ökologie einiger *Arction lappae*-Gesellschaften. — Ibid.
 - *Ballota nigra*-*Leonurus cardiaca*-Ass. Tx. u. v. Rochow 1942. Tab. — Ibid.
 - *Artemisietum vulgaris* Tx. 1942. NW- und Mitteldeutschland. Tab. — Ibid.
 - *Hordeetum murini*. NW-Deutschland. — Ibid.

- 1942 *Echium vulgare*-*Melilotus albus*-Ass. Tx. 1942. — Ibid.
- *Chenopodietum polyspermi*, Subass. v. *Polygonum hydro-piper* Tx. 1942 (prov.). — Ibid.
 - *Panicum sanguinale*-*Eragrostis minor*-Ass. 1942. — Ibid.
 - Über Grundsätze der soziologischen Systematik. (Mit R. KNAPP.) — Ibid.
 - *Scheuchzerietum palustris*. NW-Deutschland. Tab. (Mit H. PFEIFER.) — Ibid.
 - *Echinodorus ranunculoides*-*Litorella uniflora*-Ass. Tx. u. Prsg. 1942. (Mit E. PREISING.) — Ibid.
 - Pflanzensoziologie und Gartenkunst. — Rundbr. d. Landschaftsanwälte. Wiesbaden. Juni 1942. Mskr.
- 1943 Die höheren Vegetationseinheiten Mitteleuropas (unter Ausschluß der Hochgebirge). (Mit J. BRAUN-BLANQUET.) — Comm. 84. Stat. Intern. Géobot. Médit. et Alpine. Montpellier.
- Bibliographia Phytosociologica. 4. Germania Pars II. (Mit H. WAGNER, W. BECKER, W. JAHNS, F. POHL.) — Hannover.
- 1946 Deutsche Namen der nordwestdeutschen Pflanzengesellschaften. — Manuskript.
- 1947 Der Pflanzensoziologische Garten in Hannover und seine bisherige Entwicklung. — 94.—98. Jahresber. Naturhist. Ges. Hannover f. d. Jahre 1942/43 bis 1946/47. Hannover.
- Pflanzensoziologie und Wasserbau. Tagung am 5./6. Juli 1947. Kurze Referate der Vorträge und der Exkursion. Mskr. — Stolzenau/Weser.
- 1948 Die Dünen-Landschaft der ostfriesischen Inseln und ihre Pflanzendecke: Grundlagen für ihre Pflege. Mskr. — Stolzenau/Weser.
- 1949 Das *Coprinetum ephemeroideis*, eine Pilzgesellschaft auf frischem Mist der Weiden im mittleren Wesertal. (Mit W. PIRK.) — Mitt. N. F. 1. Stolzenau/Weser. (Neudruck 1950.)
- 1950 Bemerkenswerte Arten aus der Flora des mittleren Wesertales und ihre soziologische Stellung in seiner Vegetation. (Mit W. LOHMEYER.) — 99.—101. Jahresber. Naturhist. Ges. Hannover f. d. Jahre 1947/48 bis 1949/50. Hannover.
- Die Erhaltung der Wohlfahrtswirkungen des Waldes. — In: MÜNKER, W., Dem Mischwald gehört die Zukunft. 2. Aufl. Hilchenbach.
 - Der atlantische Vegetationscharakter Irlands. (Vortragsreferat.) — Kulturring 25 (2). Hannover.
 - Pflanzensoziologie als unentbehrliche Grundlage der Landeswirtschaft. — Studium Generale 3 (8). Berlin - Göttingen - Heidelberg.
 - Soziologische Stellung der Gräser. — In: HESMER, H. u. MEYER, J., Waldgräser. — 2. Aufl. Hannover.
 - Grundriß einer Systematik der nitrophilen Unkrautgesellschaften in der Eurosibirischen Region Europas. — Mitt. N. F. 2. Stolzenau/Weser.
 - Wanderwege der Flora in Stromtälern. — Ibid.
 - Über die Pflanzendecke Irlands. — Ibid.
 - Bericht über die Pflanzensoziologen-Tagung vom 28.—30. April 1950 in Stolzenau/Weser. — Ibid.

- 1950 Grundsätze und Methoden der pflanzensoziologischen Systematik. — Ibid.
- Neue Methoden der Wald- und Forstkartierung. — Ibid.
 - Bibliographia Phytosociologica Germania, Pars III. (Mit H. MEISSNER.) — Ibid.
 - Observations on Irish Woodland Associations, with special Reference to practical Forestry. — Irish Naturalist's Journ. 10 (4). Dublin.
 - Zentralstelle für Vegetationskartierung. Geschichte, Aufbau und Aufgaben. (Mit E. PREISING.) — Stolzenau/Weser.
- 1951 Eindrücke während der Pflanzengeographischen Exkursionen durch S-Schweden. — Vegetatio 3 (3). Den Haag.
- Pflanzensoziologische Exkursionen durch Schweden vor und nach dem VII. Internationalen Botaniker-Kongreß 1950 in Stockholm. — Pflanzensoziologen-Tagung 1951 in Freiburg/Breisgau. Mskr. Stolzenau/Weser.
 - Der Pflanzensoziologische Garten in Hannover. — Blumen und Gärten in Hannover. (Städt. Verkehrs- u. Presseamt.) Hannover.
 - Wasserversorgung und Pflanzensoziologie. Mit 2 fbg. Vegetationskarten. — Gas- u. Wasserfach 92 (20). München.
 - Pflanzensoziologie und Wasserversorgung. (Kurzer Auszug aus dem Vortrag auf der Tagung des Deutschen Gas- und Wasserfaches in Nürnberg.) — Neue DELIWA-Ztschr. 1951 (10). Hannover.
 - Referate neuerer Arbeiten, für die Floristisch-soziologische Arbeitsgemeinschaft zusammengestellt von der Bundesanstalt für Vegetationskartierung. (R. TÜXEN u. Mitarbeiter.) — Mskr. Stolzenau/Weser.
 - Erfahrungsgrundlagen für die pflanzensoziologische Kartierung des westdeutschen Grünlandes. (Mit E. PREISING.) — Angew. Pflanzensoz. 4. Stolzenau/Weser.
- 1952 Irische Pflanzengesellschaften. (Mit J. BRAUN-BLANQUET.) — Veröff. Geobot. Inst. Rübel Zürich 25. Bern.
- Hecken und Gebüsche. — Mitt. Geogr. Ges. Hamburg 50. Hamburg.
 - Lütje Hörn. Die Vegetation einer alten ostfriesischen Sandbank. — Mitt. N. F. 3. Stolzenau/Weser.
 - Ein einfacher Weg zur nachträglichen Feststellung von Entwässerungsschäden. — Ibid.
 - Zentralstelle für Vegetationskartierung in Stolzenau (Weser). Die Geschichte der Zentralstelle und die Bedeutung der Vegetationskartierung für die Pflanzensoziologie und die Landwirtschaft. — Landwirtschaft — Angewandte Wissenschaft. Forschungsanstalten des Bundesministeriums für Ernährung, Landwirtschaft und Forsten. Adenauer-Festschrift. Hiltrup b. Münster i. W.
 - Zur Soziologie der Hecken und Gebüsche. — Ibid.
 - Besprechung von: ELLENBERG, H., Landwirtschaftliche Pflanzensoziologie. Band I: Unkrautgemeinschaften als Zeiger für Klima und Boden. Stuttgart 1950. — Z. f. Naturforschung 7b (7). Tübingen.
- 1953 *Sagittaria sagittifolia*-*Sparganium simplex*-Ass. — Mitt. N. F. 4. Stolzenau/Weser.
- Bericht über die Pflanzensoziologen-Tagung am 7. und 8. Juni 1952 in Kassel. — Ibid.

- 1953 *Bibliographia Phytosociologica Germania, Pars IV* (1950—1952 und Nachträge). (Mit H. MEISSNER.) — Ibid.
- Établissement et entretien d'un Jardin phytosociologique. — Sur l'organisation des Jardins Botaniques. — Union intern. Sci. biol., Sér. B., 13. Paris.
 - Über den Stand der forstlich-soziologischen Kartierung in Deutschland. (Vortragsreferat.) — Proceedings of the Seventh Intern. Bot. Congress Stockholm 1950. Stockholm and Waltham, Mass., USA.
- 1953/54 Besprechung: Mitteilungen des Vereins für Forstliche Standortskartierung. Nr. 3: Zeil. Standort, Wald und Waldwirtschaft im Fürstl. Waldburg-Zeil'schen Forst. Von V. MOOSMAYER unter Mitwirkung von G. A. KRAUSS u. G. SCHLENKER. — Zur Wuchsbezirksgliederung in Oberschwaben. Von R. HAUFF. (Ludwigsburg 1953.) — Allg. Forst- u. Jagdztg. 125 (8). Frankfurt am Main.
- 1954 Pflanzengesellschaft und Bodenprofil. — Huitième Congr. Intern. Bot. Paris 1954. Rapp. et Comm. parv. avant le Congrès. Sect. 7—8. Paris.
- Der pädagogische Wert des pflanzensoziologischen Gartens. — Ibid. Sect. 21—27.
 - Arbeiten der Zentralstelle für Vegetationskartierung. — Landwirtschaft—Angewandte Wissenschaft 21. Hiltrup b. Münster i. W.
 - Pflanzensoziologie als Brücke zwischen Wasserwirtschaft und Landwirtschaft. — Angew. Pflanzensoz. 8. Stolzenau/Weser.
 - Die Wasserstufenkarte und ihre Bedeutung für die nachträgliche Feststellung von Änderungen im Wasserhaushalt einer Landschaft. — Ibid.
 - Pflanzengesellschaften und Grundwasserganglinien. — Ibid.
 - Pflanzensoziologie als Brücke zwischen Wasserwirtschaft und Landwirtschaft. — Die Weser 28 (12). Bremen.
 - Bäume. — Die Harke. Nienburg/Weser.
 - In honorem J. BRAUN-BLANQUET. (Mit W. KOCH und W. C. DE LEEUW.) — Vegetatio 5/6. BRAUN-BLANQUET-Festschrift. Den Haag.
 - Über die räumliche, durch Relief und Gestein bedingte Ordnung der natürlichen Waldgesellschaften am nördlichen Rande des Harzes. (Mit 1 fbg. Vegetationskarte.) — Ibid.
- 1955 Das System der nordwestdeutschen Pflanzengesellschaften. — Mitt. N. F. 5. Stolzenau/Weser.
- Tiersoziologische Kritik am pflanzensoziologischen System. (Mit W. RABELER.) — Ibid.
 - *Nymphaea candida* Presl in Niedersachsen. — Ibid.
 - Schützt unsere Bodenprofile! — Ibid.
 - Aufruf zur soziologischen Aufnahme gefährdeter Pflanzengesellschaften. — Ibid.
 - *Bibliographia Phytosociologica Germania, Pars V* (1953 und Nachträge). (Mit H. MEISSNER.) — Ibid.
 - Bibliographie zum Problem Pflanzensoziologie und Bodenkunde. — Ibid.
 - Bibliographie der Vegetationskarten Deutschlands. (Mit G. HENTSCHEL.) — Ibid.
 - Buchbesprechungen. — Ibid.

- 1955 Experimentelle Pflanzensoziologie. — Archiv. Soc. „Vanamo“ 9. Suppl. Helsinki.
- Brandspuren in Heideböden. — Die Kunde N.F. 6 (3—4). Hannover.
 - Die Bedeutung des Naturschutzes für die Naturforschung. — Plantensociologie en Natuurbescherming. Kruipnieuws. 17 (3), en Mededelingenblad N.B.C. 12 (5). Amsterdam.
- 1956 Nordwestdeutsche Heiden und ihre Böden. (Vortragsreferat.) — Kultur-ring 31 (2). Hannover.
- Botanischer Garten Bremen. Wegweiser durch die pflanzensoziologisch-systematische Abteilung. Die Pflanzengesellschaften Nordwestdeutschlands. — Bremen.
 - Die heutige potentielle natürliche Vegetation als Gegenstand der Vegetationskartierung. — Angew. Pflanzensoz. 13. Stolzenau/Weser.
 - Vegetationskarte der ostfriesischen Inseln: Baltrum. 1 : 10000, farbig. (Mit A. NEUMANN.) — Stolzenau/Weser.
 - Die Schrift des Bodens. Kurzer Führer durch die Ausstellung von Bodenprofilen der Bundesanstalt für Vegetationskartierung. — Stolzenau/Weser. Mskr.
- 1957 Die Schrift des Bodens. Kurzer Führer durch die Sammlung von Bodenprofilen nordwestdeutscher Wald- und Heidegesellschaften aus der Bundesanstalt für Vegetationskartierung. — Angew. Pflanzensoz. 14. Stolzenau/Weser.
- *Antennaria hibernica* Br.-Bl. in Jütland gefunden. — Mitt. N.F. 6/7. Stolzenau/Weser.
 - Die Schichten-Deckungsformel. Zur Darstellung der Schichtung in Pflanzengesellschaften. — Ibid.
 - Kryptogamen- und Phanerogamen-Gesellschaften. (Mit A. v. HÜBSCHMANN u. W. PIRK.) — Ibid.
 - Das *Trametetum gibbosae*, eine Pilzgesellschaft modernder Buchenstümpfe. (Mit W. PIRK.) — Ibid.
 - Höhere Pilze in nw-deutschen Calluna-Heiden (*Calluneto-Genistetum typicum*). (Mit W. PIRK.) — Ibid.
 - Entwurf einer Definition der Pflanzengesellschaft (Lebensgemeinschaft). — Ibid.
 - Zur systematischen Stellung des *Saginetto-Bryetum argentei*. — Ibid.
 - Scharhörn. Die Vegetation einer jungen ostfriesischen Vogelinsel. (Mit W. BÖCKELMANN.) — Ibid.
 - Die Pflanzengesellschaften des Außendeichslandes von Neuwerk. (Mit W. BÖCKELMANN, S. RIVAS-MARTINEZ u. W. WILDPRET DE LA TORRE.) — Ibid.
 - Der Geißbart-Schwarzerlenwald (*Arunco-Alnetum glutinosae* [Kästner 1938]. — Ibid.
 - Waldgeschichte und Pflanzensoziologie. Ein Briefwechsel. (Mit Frh. F. v. HORNSTEIN.) — Ibid.
 - Geschütztes Bodenprofil. — Ibid.
 - Die Bedeutung des Naturschutzes für die Naturforschung. — Ibid.

1957 Lysimeter in Pflanzengesellschaften. — Ibid.

- Ein vereinfachtes Verfahren zur Herstellung von Lackabzügen von Bodenprofilen. — Ibid.
- Ausstellungen der Lackprofil-Sammlung der Bundesanstalt für Vegetationskartierung, Stolzenau/Weser. — Ibid.
- Bibliographia Phytosociologica Germania, Pars VI (1954—1955 und Nachträge). (Mit H. MEISSNER.) — Ibid.
- Bericht über die Exkursion der Floristisch-soziologischen Arbeitsgemeinschaft in der Umgebung von Lüchow und Dannenberg am 11./12. Aug. 1956. (Mit W. LOHMEYER.) — Ibid.
- Zwei Briefe. — Ibid.
- Buchbesprechungen. — Ibid.
- Grünland-Exkursion der Internationalen Vereinigung für Vegetationskunde vom 23.—28. Mai 1955 durch Elsaß, Baden und die W-Schweiz. Vorwort. — Vegetatio 7 (4). Den Haag.
- Angewandte Pflanzensoziologie (Phytosociologie appliquée). (Rapport.) — Huitième Congr. Intern. Bot. Paris 1954. — Compt. rendu séances et rapp. et comm. déposés lors du Congrès dans les sections 7 et 8. Paris.
- Die Bedeutung der Pflanzengesellschaften für die Landwirtschaft. — Beiblatt „Unser Bauer“ zur Tageszeitung „Die Harke“ (Nienburg/Weser) vom 30. Nov./1. Dez. 1957.
- Die heutige potentielle natürliche Vegetation als Gegenstand der Vegetationskartierung. (Erweiterte Fassung des gleichnamigen Beitrages in Heft 13 der „Angewandten Pflanzensoziologie“ Stolzenau/Weser 1956.) — Ber. z. dt. Landeskd. 19 (2). Remagen.

1958 Eröffnungsansprache zum Symposium Pflanzensoziologie und Bodenkunde vom 18.—22. Sept. 1956 in Stolzenau/Weser. — Angew. Pflanzensoz. 15. Stolzenau/Weser.

- Die Eichung von Pflanzengesellschaften mit Torfprofiltypen. Ein Beitrag zur Koinzidenzmethode in der Pflanzensoziologie. — Ibid.
- Kurzer Bericht über die Exkursionen während des Symposium Pflanzensoziologie und Bodenkunde. (Mit W. LOHMEYER.) — Ibid.
- Die Bedeutung des Naturschutzes für die Naturforschung. — Natur und Naturschutz im Bezirk Brandenburg. 2. Aufl. Potsdam.
- Pflanzengesellschaften als Anzeiger von Bodenprofilen, insbesondere der Torf- und Moorarten. (Koinzidenz-Methode.) — Bericht üb. d. V. Intern. Kongr. f. Universelle Moorforschung 30. Mai bis 2. Juni 1957 in Lindau im Bodensee. — Österr. Moor-Forschungs-Institut Linz-Wien-Bad Neydharting.
- Die Pflanzenwelt Spaniens. II. Teil. Eurosibirische Phanerogamen-Gesellschaften Spaniens. (Mit E. OBERDORFER.) — Veröff. Geobot. Inst. Rübel Zürich 32. Bern.
- Pflanzensoziologie und Waldgesundheit. Dem Mischwald gehört die Zukunft. 3. Aufl. — Wien, Bielefeld.
- Die Erhaltung der Wohlfahrtswirkung des Waldes. — Ibid.
- Vegetationskartierung ist Dienst an der Landwirtschaft. — Die Harke vom 6./7. Sept. 1958. Nienburg/Weser.
- Die Bullenkuhle bei Bokel. — Abh. naturw. Ver. Bremen 35 (2). Bremen.

- 1958 Pflanzengesellschaften oligotropher Heidetümpel Nordwestdeutschlands. — Veröff. Geobot. Inst. Rübel Zürich 33. Bern.
- Die Zerstörung des Ortsteins durch Brand. (Mit O. KLAUSING.) — Die Kunde N. F. 9 (1/2). Hannover.
 - Vorschläge für die Bepflanzung der Bundesbahnen in der Bundesrepublik. (Mit W. LOHMEYER.) Mskr. — Stolzenau/Weser.
 - Bepflanzungsvorschläge für die nw-deutschen Straßen auf pflanzensoziologischer Grundlage. Mskr. — Stolzenau/Weser.
 - Die Bedeutung der Bundesanstalt für Vegetationskartierung und für die pflanzensoziologische Forschung auf der Erde. Mskr. — Stolzenau/Weser.
 - Aussprache über „Pflanzensoziologie und Dünenbau“ auf der Insel Amrum. — Natur und Landschaft 33 (8). Mainz.
 - Die Pflanzensoziologie. — In: SCHRÖDER, G., Landwirtschaftlicher Wasserbau. 3. Aufl. — Berlin / Göttingen / Heidelberg.
- 1959 Vegetations- und standortkundliche Grundlagen für die Rekultivierungsmaßnahmen in Tagebaugebieten. — Natur und Landschaft 34 (3). Frankfurt/Main.
- Soziologische Stellung der Gräser. — In: HESMER, H. u. MEYER, J., Waldgräser. — Hannover.
 - Pflanzensoziologen aus aller Welt trafen sich in Stolzenau. — Die Weser. Monatsschr. d. Weserbundes 33 (4). Bremen.
 - Die Aufgaben der Bundesanstalt für Vegetationskartierung und ihre Bedeutung in der internationalen pflanzensoziologischen Forschung. Mskr. — Stolzenau/Weser.
 - Internationaler Pflanzensoziologen-Kongreß in Stolzenau. — Die Harke. Nienburg/Weser.
 - Das Fest der Freundschaft. Eindrücke vom 9. Intern. Botaniker-Kongreß in Montreal. Mskr. — Stolzenau/Weser.
 - Das Mosaik des Pflanzenteppichs. Eine Landkarte der natürlichen Vegetation Deutschlands soll entstehen. Die Bundesanstalt für Vegetationskartierung. — Stuttgarter Zeitung vom 24. Juli 1959. Stuttgart.
 - Bibliographia Phytosociologica: Germania 1956—1958. (Mit H. MEISSNER.) — Excerpta Botanica, Sectio B: Sociologica 1 (1). Stuttgart.
 - Die Bundesanstalt für Vegetationskartierung in Stolzenau a. d. Weser. Mskr. — Stolzenau/Weser.
 - Bibliographie der Floren mit soziologischen Angaben (Pflanzensoziologie und Floristik). (Mit O. DE BOLÒS, A. BORZA, J. KORNAŚ, A. LAWALRÉE, ANNA MEDWECKA-KORNAŚ, H. MEISSNER, R. MIKYŽKA, H. PARSARGE, S. PIGNATTI, L. REICHLING, R. v. SOÓ, H. SUKOPP, V. WESTHOFF.) — Excerpta B. 1 (2). Stuttgart.
 - Bibliographie zum Problem Pflanzensoziologie und Bodenkunde. (Mit B. GROSSE.) — Ibid.
 - Bibliographie der Verbreitungs- und Arealkarten von Pflanzengesellschaften. — Ibid. 1 (3).
 - Lebensgesetze der Pflanzengesellschaften. (Vortragsreferat.) — Cellese Zeitung vom 23. Okt. 1959. Celle.

- 1959 Das Mosaik des Pflanzenteppichs. — Garten u. Landschaft 69 (11). München.
- 1960 Das Wesen der Pflanzengesellschaften. (Vortragsreferat.) — Kulturring 35 (2). Hannover.
- Association Internationale de Phytosociologie. — Vegetatio 9 (4/5). Den Haag.
 - Holzarten für die Landschaft. — AID 12. Bad Godesberg.
 - Zur Geschichte der Sand-Trockenrasen (Festuco-Sedetalia) im nordwestdeutschen Alt-Diluvium. — Mitt. N.F. 8. Stolzenau/Weser.
 - Über Bildung und Vergehen von Pflanzengesellschaften. — Ibid.
 - Zur Systematik der Unkrautgesellschaften der west- und mitteleuropäischen Wintergetreide-Felder. (Mit J. MALATO-BELIZ und J. TÜXEN.) — Ibid.
 - Pflanzensoziologen-Tagung in Darmstadt, 25./26. Mai 1957. — Ibid.
 - Bücherschau. — Ibid.
 - Zur Systematik der west- und mitteleuropäischen Buchenwälder. — Bull. Inst. agron. et Stat. de Recherches de Gembloux. Hors Sér. 1. (Sér. extraord. éd. à l'occasion du centenaire de l'Inst. Agron. de l'Etat Gembloux.)
 - Diskussionsbemerkung (Appendix). — Symposium on Forest Types and Forest Ecosystems during the IX Internat. Botan. Congress Montreal, August 24th 1959. Silva Fenn. 105. Helsinki.
 - Adreßbuch der Pflanzensoziologen. I. Europa. Mskr. — Stolzenau/Weser.
 - Vorläufiges Verzeichnis der westdeutschen Herbarien. Mskr. — Stolzenau/Weser.
 - Gutachten für die Erhaltung des Torneträsk. In: Bör Torneträsk regleras? — Uppsala.
 - Werden und Wandlung der nordwestdeutschen Heidelandschaft. Mskr. — Desgl. in: KELLE, A. (Edit.), Neuere Ergebnisse der biologischen Forschung. Oldenburg i. O.
 - Can we find a common platform for the different schools of forest type classification. Discussion note. — Bull. Intern. Soc. for tropical Ecol. 1 (2). Allahabad.
 - Vegetations- und standortkundliche Grundlagen für Rekultivierungsmaßnahmen in Tagebaugebieten. — Hilfe durch Grün 9. Landschaft und Tagebau. Darmstadt.
- 1961 Vegetationsstudien aus dem westlichen Mittelmeergebiet. (Vortragsreferat.) — Kulturring 36 (2). Hannover.
- Natürliche Waldgesellschaften und bodenständige Bäume und Sträucher. — In: PFLUG, W., Landschaftspflege, Schutzpflanzungen, Flurholzanbau. — Straßenhaus b. Neuwied. (Tabelle, bearb. mit W. LOHMEYER 1958.)
 - Grundzüge der Entwicklung der natürlichen Dünenvegetation an den westeuropäischen Küsten. — Angew. Pflanzensoz. 17. Stolzenau/Weser.
 - Pflanzensoziologie und Verkehrswege, Straßen-, Wasserstraßen- und Eisenbahnbau. Bericht über eine Tagung in Stolzenau/Weser am 25. und 26. September 1958. — Ibid.

- 1961 Wesenszüge der Pflanzengesellschaften als lebendiger Baustoff. — Ibid.
- Baum und Landschaft. Kurzer Bericht über die Besichtigungsfahrten während der Tagung „Pflanzensoziologie und Verkehrswege“ in Stolzenau/Weser am 25. und 26. September 1958. — Ibid.
 - Erläuterungen zur Karte der potentiellen natürlichen Vegetation an den Verkehrswegen der Bundesrepublik (mit Ausnahme der Alpen). (Mit W. LOHMEYER und W. TRAUTMANN.) — Tabellen-Beilage zu Angew. Pflanzensoz. 17. Stolzenau/Weser.
 - Adreßbuch der Pflanzensoziologen. I. Europa. 2. Ausgabe. Mskr. — Stolzenau/Weser.
 - Address Book of Phytosociologists. II. Asia, Africa, America, Oceania. Mskr. — Stolzenau/Weser.
 - Beitrag zur Vereinheitlichung des pflanzensoziologischen Systems für West- und Mitteleuropa. (Mit W. LOHMEYER, W. MATUSZKIEWICZ, TH. MÜLLER, E. POLI, W. TRAUTMANN, J. TÜXEN u. a.) Mskr. — Stolzenau/Weser.
 - Kritische Untersuchungen der Ansaatergebnisse von Rasen an den Autobahnen der Bundesrepublik. (Mit W. LOHMEYER.) Mskr. — Stolzenau/Weser.
 - Bemerkungen zu einer Vegetationskarte Europas. — Observations sur une carte de la végétation de l'Europe. — Colloques intern. du C. N. R. S. 97. Méthodes de la Cartographie de la Végétation, Toulouse, 16—21 Mai 1960. Paris.
 - Bibliographia Syndynamica Phytosociologica. — Excerpta B. 3 (3). Stuttgart. X
 - Bibliographie der Arbeiten über Grundwasser-Ganglinien unter Pflanzengesellschaften. — Ibid. X
 - Die Bedeutung des Naturschutzes für die Naturforschung. — In: Natur und Naturschutz im Bezirk Frankfurt/Oder. Frankfurt/Oder.
 - Dank und Wünsche der Bundesanstalt für Vegetationskartierung. — Die Harke, Neujahrsausgabe 1961. Nienburg/Weser.
- 1962 WALTHER PIEPER † (Ref.). — Kulturring 37 (5). Hannover.
- Schützt unseren Boden! — Naturschutz in Nieders. 1 (1/2). Hannover.
 - Städtisches Museum Osnabrück, Abteilung für Naturkunde. Die Schrift des Bodens. Ausstellung von Lackabzügen nordwestdeutscher Wald- und Heide-Profile der Sammlung REINHOLD TÜXEN (Bundesanstalt für Vegetationskartierung Stolzenau/W.) vom 10. Mai bis 15. Juni 1962. — Osnabrück.
 - Vorbemerkung zu W. MATUSZKIEWICZ: Zur Systematik der natürlichen Kiefernwälder des mittel- und osteuropäischen Flachlandes. — Mitt. N. F. 9. Stolzenau/Weser.
 - *Antennaria hibernica* auch in Norwegen. — Ibid.
 - *Ranunculus hederaceus* und *Corydalis claviculata* im Gebiet der Mittel-Weser. (Mit W. JAHNS.) — Ibid.
 - Das phänologische Gesellschaftsdiagramm. — Ibid.
 - Über Untereinheiten und Verflechtungen von Pflanzengesellschaften. (Mit W. LOHMEYER.) — Ibid.

- 1962 Veränderte Blütenfarbe beim Weißdorn (*Crataegus monogyna* Jacq.). — Ibid.
- Zur systematischen Stellung von Spezialisten-Gesellschaften. — Ibid.
 - Gedanken zur Zerstörung der mitteleuropäischen Ackerbiozosen. — Ibid.
 - Bemerkungen zu den Exkursionen der Floristisch-soziologischen Arbeitsgemeinschaft durch Schleswig vom 25. bis 27. Mai 1961. — Ibid.
 - Pflanzensoziologisch-systematische Überlegungen zu JAKUCS, P., Die phytosoziologischen Verhältnisse der Flaumeichen-Buschwälder Südostmitteleuropas. — Ibid.
 - Buchbesprechungen. — Ibid.
 - 2. Einführender Lehrgang in die Theoretische und Angewandte Pflanzensoziologie (Biozönologie) für Studierende der Landespflege, Landschafts- und Gartengestaltung an der Technischen Hochschule Hannover. (Mit Mitarb.) Mskr. — Stolzenau/Weser.
 - Der Maujahn. Skizze der Pflanzengesellschaften eines wendländischen Moores. — Veröff. Geobot. Inst. ETH. Zürich, Stiftung Rübel 37 (FIRBAS-Festschrift). Bern.
 - Bibliographie der Bestimmungs-Schlüssel von Pflanzengesellschaften. — Excerpta B. 4 (1). Stuttgart.
 - Bibliographie sur les relations entre la phytosociologie et la pédologie. (Mit P. LOSSAINT.) — Ibid. 4 (3).
- 1963 Typen von Vegetationskarten und ihre Erarbeitung. — Symposion über Vegetationskartierung vom 23.—26. März 1959. Weinheim/Bergstr.
- *Saginetea maritimae*, eine Gesellschaftsgruppe im wechselhalinen Grenzbereich der europäischen Meeresküsten. — Mitt. N.F. 10. Stolzenau/Weser.
 - Bücherschau. — Ibid.
 - In Memoriam Prof. Dr. WALTER W. WEISBACH. (Mit J. BRAUN-BLANQUET.) — *Vegetatio* 11 (3). Den Haag.
 - Contribution à l'unification du système phytosociologique pour l'Europe moyenne et nord-occidentale. (et coll.) — *Melhoramento* 15. Elvas.
 - Bibliographie: Pflanzensoziologische Gärten. — Excerpta B. 5. Stuttgart.
 - Bibliographia Phytosociologica Systematica. — Ibid.
 - Bibliographie der Verbreitungs- und Arealkarten von Pflanzengesellschaften (II). — Ibid.
 - Kurze Anmerkungen zur Exkursion der Internationalen Vereinigung für Vegetationskunde in N-Frankreich Mai/Juni 1962. — *Vegetatio* 11 (5/6). Den Haag.
- 1964 Landschaft und Mensch. (Vortragsreferat.) — *Kulturring* 39 (2). Hannover.
- Kurzer Bericht über die Ergebnisse der pilzsoziologischen Tagung am 28. und 29. Oktober 1963 in Stolzenau/Weser. (Mit W. JAHNS.) Mskr. — Stolzenau/Weser.
 - Die Schrift des Bodens. — In: SCHWIND, M., Schrift des Bodens — Sprache neuer Malerei. — Hannover.
 - Forschung und Praxis im Teufelsmoor. — In: Niederdeutsche Chronik (Gemeinschaftssendung NDR/Radio Bremen) Landschaftsschutz. Mskr. — Bremen.

- 1964 JOSIAS BRAUN-BLANQUET 80 Jahre alt. — *Vegetatio* 11 (1/2). Den Haag.
- *Bibliographia phytosociologica: Germania* (1959—1963). Pars VIII. (Mit H. MEISSNER.) — *Excerpta B.* 6. Stuttgart.
 - *Bibliographia phytosociologica cryptogamica*. Pars II: *Bibliographia mycosociologica*. — *Ibid.*
 - *Bibliographia phytosociologica cryptogamica*. Pars III: *Musci* (sine *Epiphyta*). (Mit A. v. HÜBSCHMANN.) — *Ibid.*
 - *Bibliographia phytosociologica cryptogamica*. Pars IV: *Lichenes*. — *Ibid.*
 - Zur Vegetation des Harzes. — *Exkursionsführer zum Deutschen Naturschutztag 1964 in Goslar*. Mskr. — Goslar.
 - Die nordwestdeutsche Heide – eine Charakterlandschaft Europas. Bericht über den „8. Internationalen Kongreß für universelle Moor- und Torfforschung“ vom 5.—10. Oktober 1962 in Bremen. Vaduz (o. J.).
- 1965 Niedersächsische Landschaften und ihre Vegetation im Rahmen Europas. (Vortragsreferat.) — *Kulturring* 40 (2). Hannover.
- Vegetationskartierung. — *Method. Handb. f. Heimatforschung in Niedersachsen*. Hildesheim.
 - Prof. Dr. IVO HORVAT. In memoriam. (Mit ST. HORVATIČ und J. BRAUN-BLANQUET.) — *Vegetatio* 13 (1). Den Haag.
 - Untersuchung schutzwürdiger Gebiete: Naturschutzgebiet „Lahrer Moor“, Kreis Meppen. Mskr. — *Arbeitskreis f. Windschutz und Landschaftspflege e. V. Meppen*.
 - Untersuchung schutzwürdiger Gebiete: Naturschutzgebiet „Die Haselünner Kuhweide“, Kreis Meppen. Mskr. — *Arbeitskreis f. Windschutz und Landschaftspflege e. V. Meppen*.
 - Bienenfresser (*Merops apiaster* L.) in Niedersachsen. — *Beitr. Naturkde. Niedersachs.* 18 (3). Hannover.
 - Eröffnungsansprache. — *Symposium Biosoziologie 1960*. Den Haag.
 - Wesenszüge der Biozönose: Gesetze des Zusammenlebens von Pflanzen und Tieren. — *Ibid.*
 - Vorläufige Ergebnisse der Stolzenauer Lysimeter-Messungen. — *Ibid.*
 - Zur Vegetation des Harzes. – *Unser Lebensraum – Möglichkeiten und Grenzen seiner Nutzung*. – XIV. Deutscher Naturschutztag Goslar 1964. — *Verh. Deutscher Beauftragter f. Naturschutz u. Landschaftspflege*. Bad Godesberg.
- 1966 Ein Pflanzensoziologe sieht Japan. (Vortragsreferat.) — *Kulturring* 41 (2). Hannover.
- *Angewandte Pflanzensoziologie*. Der Pflanzensoziologische Garten von Herrenhausen. (Vortragsreferat.) — *Ibid.* 41 (5).
 - Festrede zur Eröffnung der Naturschutzgesellschaft in der Kanagawa Nature Conservancy 1. 1966. (japan.).
 - Über nitrophile *Elymus*-Gesellschaften an nordeuropäischen, nord-japanischen und nordamerikanischen Küsten. — *Ann. bot. fenn.* 3 (3). Helsinki.
 - Karte der potentiellen natürlichen Vegetation des „Großraumes Hannover“ 1:50000. (Mit H. DIERSCHKE und H. RÖMER [Manuskript farbig].)

- 1966 Bibliographie der Vegetationskarten: Germania. (Mit ROTRAUD STRAUB.) — Excerpta B. 7 (2/3). Stuttgart.
- Bibliographia Phytosociologica Systematica. Pars II. — Ibid. 7 (3).
 - Bibliographia Phytosociologica Cryptogamica. Pars II: Bibliographia mycosociologica II. — Ibid. 7 (3).
 - Bibliographia Syndynamica Phytosociologica, Pars II. — Ibid. 7 (3).
 - Germany. — In: KÜCHLER, A. W. (Edit.), International Bibliography of Vegetation maps. 2. Europe: 260—368. Kansas.
 - Eröffnungsrede. — Symposium Anthropogene Vegetation 1961. Den Haag.
 - Die Lüneburger Heide. Werden und Vergehen einer Landschaft. — Ibid.
- 1967 Botanische Spaziergänge im Buchenwald. (Vortragsreferat.) — Kultur-
ring 42 (2). Hannover.
- Corynepheretea canescentis. — Mitt. N. F. 11/12. Todenmann/Rinteln.
 - Die Lage der pflanzensoziologischen Systematik. — Ibid.
 - Störungen der Blütezeit von einheimischen und fremden Pflanzen im Herbst 1966. — Ibid.
 - Arbeitsstelle für Theoretische und Angewandte Pflanzensoziologie in Todenmann: Jahresbericht 1966. — Ibid.
 - Gesellschaft der Freunde und Förderer der Pflanzensoziologie und der Vegetationskartierung e. V.: Jahresbericht 1966. — Ibid.
 - Bücherschau. (Mit H. DIERSCHKE und ROTRAUD STRAUB.) — Ibid.
 - Pilzsoziologische Untersuchungen in Buchenwäldern (Carici-Fagetum, Melico-Fagetum u. Luzulo-Fagetum) des Wesergebirges. (Mit H. JAHN und A. NESPIAK.) — Ibid.
 - Eröffnungsrede. — Symposium Pflanzensoziologie und Palynologie 1962. Den Haag.
 - Pflanzensoziologische Deutung interglazialer Bodenprofile. — Ibid.
 - Nachruf für WERNER ROTHMALER. — Ibid.
 - Schlußwort zum Symposium für Pflanzensoziologie und Palynologie. — Ibid.
 - Die westeuropäische Küste als Kampf- und Lebensraum. — Geograph. Review of Japan 40 (4). Tokyo.
 - Ausdauernde nitrophile Saumgesellschaften Mitteleuropas. — Contributii Botanice. Cluj. (Rumän. Res.)
 - Pflanzensoziologische Beobachtungen an südwestnorwegischen Küstengebieten. — Aquilo. Ser. Bot. 6. Oulu.
 - Die Lüneburger Heide. Werden und Vergehen einer Landschaft. — Rotenburger Schriften 26. Rotenburg/Wümme.
 - Reise-Eindrücke von Natur und Landschaft Japans und ihrer Pflege. — Beitr. Landespl. 3 (2). Stuttgart.
 - Binsen-Weisheiten. — Geobot. Arbeitsgem. Westfalens, Münster. Mskr. — Münster/Westf.
 - Bibliographie: Pflanzensoziologische Gärten (II). — Excerpta B. 8 (4). Stuttgart.

- 1967 Réflexion sur l'importance de la sociologie végétale pour l'économie de l'herbage européen. — Vortrag Symposion 25. Aniversario da Estação Melioram. Plantas. Elvas. (Im Druck.) — Elvas.
- Die potentielle natürliche Vegetation der Dorumer Geest. — In: KÖRBER-GROHNE, UDELGARD, Geobotanische Untersuchungen auf der Feddersen Wierde (331—334). — Wiesbaden.
- 1968 Pflanzensoziologische Beobachtungen im französisch-schweizerischen Jura. (Vortragsreferat.) — Kulturring 43 (2). Hannover.
- Die Lüneburger Heide. Werden und Vergehen der nordwestdeutschen Heidelandschaft. (Durchgesehene und erweiterte Fassung.) — In: KELLE, A. (Edit.), Neuzzeitliche Biologie 9. Hannover.
 - Vorwort. — Symposium Pflanzensoziologische Systematik 1964. Den Haag.
 - Schlußwort und Resolution. (Mit S. PIGNATTI und V. WESTHOFF.) — Ibid.
 - Eröffnung des Symposium. — Symposium Pflanzensoziologie und Landschaftsökologie 1963. Den Haag.
 - Schlußansprache. (Mit H. ELLENBERG.) — Ibid.
 - Bibliographia phytosociologica: Germania, Pars I—VI. (cum coll.) — Excerpta B. 9. Stuttgart. (Überarbeiteter Neudruck.)
 - Das Bullerbachtal in Sennestadt, eine pflanzensoziologische Lehranlage. (Mit H. DIERSCHKE.) — Mitt. N. F. 13. Todenmann über Rinteln.
 - Zum Schicksal des niedersächsischen Buchenwaldes. — Ibid.
 - Bücherschau. (Mit H. DIERSCHKE.) — Ibid.
 - *Corydalis claviculata*-*Epilobium angustifolium*-Ass. (Mit K.-H. HÜLBUSCH.) — Ibid.
 - Arbeitsstelle für Theoretische und Angewandte Pflanzensoziologie in Todenmann: Jahresbericht 1967. — Ibid.
 - Die Pflanzensoziologie. — In: SCHRÖDER, G., Landwirtschaftlicher Wasserbau. 4. Aufl. Berlin, Göttingen, Heidelberg.
- 1969 Pflanzensoziologische Beobachtungen an isländischen Dünengesellschaften. — Vegetatio. Den Haag.

Herausgabe von Periodica

- Mitteilungen der Provinzialstelle für Naturdenkmalpflege Hannover. 1—4. Hannover 1928—1933.
- Mitteilungen der Floristisch-soziologischen Arbeitsgemeinschaft in Niedersachsen (Hannover). 1—5. Hannover 1928—1939.
- Rundbriefe der Zentralstelle für Vegetationskartierung des Reiches 1—14. Hannover 1939—1943, Stolzenau/Weser 1944.
- Mitteilungen der Floristisch-soziologischen Arbeitsgemeinschaft. Neue Folge 1—10. Stolzenau/Weser 1949—1963, 11—13 Todenmann 1967—1968.
- Angewandte Pflanzensoziologie. 1—20 (ohne 19). Stolzenau/Weser 1951 bis 1964.
- Excerpta Botanica, Sectio B, Sociologica 1—9. — Stuttgart ab 1959.
- Geobotanica selecta. 1, 2. Stuttgart 1961, 1965. (Wird fortgesetzt.)
- Flora et Vegetatio mundi 1, 2. Weinheim/Bergstr. 1960. (Wird fortgesetzt.)

Berichte über die Internationalen Stolzenauer und Rintelner Symposien:
1959 (Weinheim/Bergstr. 1963),
1960—1965 (Den Haag 1965—1968). (Werden fortgesetzt.)
Vegetatio. Den Haag. (Mit J. BRAUN-BLANQUET und V. WESTHOFF.)

Ausstellungen

Die Vegetation Niedersachsens im Rahmen der Landeskundlichen Ausstellung zum 50jährigen Bestehen der Geographischen Gesellschaft zu Hannover. 1928.

Ausstellungen von Vegetationskarten der Provinz Hannover, der Zentralstelle für Vegetationskartierung des Reiches und der Bundesanstalt für Vegetationskartierung, Stolzenau/Weser:

- | | |
|------------------|---|
| 1938 | Tierärztliche Hochschule Hannover: Tagung der Deutschen Botanischen Gesellschaft. |
| 27.—30. 4. 1950 | Stolzenau: Forstliche Pflanzensoziologen-Tagung. |
| 1950 | Stockholm: 7. Intern. Botaniker-Kongreß. |
| 23.—24. 10. 1951 | } Dreibergen: Lehrerfortbildungslehrgang. |
| 29.—30. 10. 1952 | |
| 10.—11. 6. 1953 | |
| 22.—23. 8. 1953 | Oldenburg i. O.: Tagung der Floristisch-soziologischen Arbeitsgemeinschaft. |
| 22.—23. 10. 1953 | Stolzenau: Tagung der Wasser- und Landwirtschaft. |
| 12. 3. 1954 | Düsseldorf: Tagung des Bundes der Wasser- und Kulturbauingenieure, Landesverband Nordrhein-Westfalen. |
| 6. 7. 1954 | Paris: 8. Internationaler Botaniker-Kongreß. |
| 8.— 9. 11. 1955 | } Dreibergen: Lehrerfortbildungslehrgang. |
| 10.—11. 10. 1955 | |
| 1959 | Montreal: 9. Internationaler Botaniker-Kongreß. |

Ausstellungen von Bodenprofilen nordwestdeutscher Wald- und Heidegesellschaften:

- | | |
|--------------------------|---|
| 19. 9. — 10. 12. 1956 | Museum in Minden. |
| 20. 8. — 22. 9. 1957 | Übersee-Museum in Bremen. |
| 6. — 31. 1. 1958 | Technische Hochschule Hannover. |
| 11. 8. — 7. 10. 1958 | Helms-Museum in Harburg anlässlich des Internationalen Archäologen-Kongresses. |
| 15. 8. — 23. 10. 1958 | Niedersächsisches Landesmuseum in Hannover. |
| 2. — 3. 9. 1958 | Technische Hochschule Hannover anlässlich der Tagung des Deutschen Forstvereins. |
| 12. — 14. 9. 1958 | Kreistierschau des landwirtschaftlichen Vereins Kr. Nienburg in Stolzenau/Weser. |
| 10. 5. — 15. 6. 1962 | Städt. Museum, Osnabrück. |
| 1. 1. 1959 — 31. 5. 1964 | Dauerausstellung in der Bundesanstalt für Vegetationskartierung in Stolzenau/Weser. |
| 9. — 26. 1. 1967 | Pädagogische Hochschule, Oldenburg i. O. (siehe Oldenburger Hochschulbrief 1967). |

Ämter

- Seit 1938 Sekretär der Internationalen Vereinigung für Vegetationskunde
1939—1964 Gründer und ehem. Leiter der Bundesanstalt für Vegetationskunde
Seit 1964 Gründer und Leiter der Arbeitsstelle für Theoretische und Angewandte Pflanzensoziologie, Todenmann über Rinteln

Ehrenmitgliedschaften

- 1943 Korresp. Mitglied Societas Zoologica-Botanica Fennica „Vanamo“.
1947 Ehrenmitglied der Naturhistorischen Gesellschaft Hannover.
1960 Ehrenmitglied Societas Phytogeographica Suecia, Uppsala.
1960 Correspondant étranger de l'Académie des Sciences, Inscriptions et Belles Lettres, Toulouse, Classe des Sciences.
1964 Membre honoraire Société Royale de Botanique de Belgique.
1968 Ehrenmitglied der Societas Botanica Českoslovaca, Praha.
1968 Korrespondierendes Mitglied der Koninklijke Nederlandse Botanische Vereniging.
1969 Honorary Member British Ecological Society.

Auszeichnungen

- 1954 Hermann-Guthe-Medaille der Geographischen Gesellschaft Hannover.
1954 Kulturpreis der Stadt Kiel.
1964 Niedersächsisches Verdienstkreuz 1. Kl.
1964 Großes Verdienstkreuz des Verdienstordens der Deutschen Bundesrepublik 1. Kl.
1959 Dr. h. c. Université Montpellier, Frankreich.
1965 Dr. h. c. Université Lille, Frankreich.

Schriften über Reinhold Tüxen

- Anonymus - 1954 - Prof. Dr. Tüxen erhielt den Kulturpreis der Stadt Kiel. — Unser Wald (7/8). Frankfurt/M.
Anonymus - 1954 - Landschaft in Not. Die Festansprache des Stadtbaurats Jensen zur Verleihung des Kulturpreises der Stadt Kiel an den Pflanzensoziologen Prof. Reinhold Tüxen während der diesjährigen Kieler Woche. — Pflanze u. Garten 4, 8. Baden-Baden.
Hübötter, W. - 1954 - Kulturpreis der Stadt Kiel für Prof. Dr. Reinhold Tüxen. — Garten u. Landschaft 64, 8. München.
Institut für Raumforschung, Bonn - 1954 - Verleihung des Kulturpreises der Stadt Kiel. — Informationen des Institutes für Raumforschung (32-34). Bad Godesberg.
Jensen - 1954 - Festansprache zur Verleihung des Kulturpreises der Stadt Kiel an Prof. Dr. Reinhold Tüxen (Auszug). — Garten u. Landschaft 64, 8. München.
Kragh, G. - 1954 - Dank an Reinhold Tüxen. — Garten u. Landschaft 64 (8). München.
Kragh, G. - 1954 - Kieler Woche und Naturschutz. Kulturpreis der Stadt Kiel an Prof. Dr. R. Tüxen. — Natur u. Landschaft 29 (7). Lüneburg.

- Müller, K. - 1958 - Die Schlei, eine Tochter der Ostsee. 143 pp. (95). Rendsburg.
- Anonymus - 1959 - Prof. Dr. Tüxen Ehrendoktor. — Straße u. Autobahn **10** (12). Bielefeld.
- Braun-Blanquet, J. - 1959 - Reinhold Tüxen sechzigjährig. — Vegetatio **8** (5/6). Den Haag.
- Persönliche Nachrichten - 1959 - Prof. Dr. Reinhold Tüxen, Ehrendoktor der Universität Montpellier. — Die Weser **33**, 119. Bremen.
- Prevost, R. - 1959 - L'Allemagne au congrès de botanique. Un musée sans pareil: „L'écriture du sol“. — La Presse 27. 8. 1959. Montreal (Canada).
- Schr. (G. Schroeder) - 1959 - Prof. Dr. Tüxen Ehrendoktor der Universität Montpellier. — Die Wasserwirtschaft **49**, 246. Stuttgart.
- Université de Montpellier - 1959 - Inauguration de l'Institut de Botanique et séance solonelle de rentrée des Facultés-Docorats „honoris causa“ conférés lors de la séance académique du 9 novembre 1959. Rapports de présentation des titres et travaux des professeurs étrangers le titre de „Docteur honoris causa“ de l'Université de Montpellier a été conféré lors de la séance académique du 9 novembre 1959. — Reinhold Tüxen. p. 28—29. Montpellier.
- Malato-Beliz, J. - 1960 - A „Bundesanstalt für Vegetationskartierung“. Relatório de um estágio efectuado na Alemanha, de 25 de Nov.^o a 18 de Dez.^o de 1959. — Vervielf. Mskr. 39 pp. Elvas (Portugal).
- Miyawaki, A. - 1960 - Ein Bericht über Prof. Dr. R. Tüxen und die Bundesanstalt für Vegetationskartierung in Stolzenau/Weser, W-Deutschland. — Jap. Ecol. **10**: 49—56. Sendai. (Jap./deutsch.)
- Bracker, H. H. - 1964 - Prof. Dr. Dr. h. c. Reinhold Tüxen zum 65. Geburtstag. — Z. Kulturtechnik u. Flurbereinigung **5** (4). Berlin.
- Université de Lille - 1965 - Séance solonelle du jeudi 14 octobre 1965. Rapports de présentation des docteurs honoris causa de l'Université de Lille. — M. Reinhold Tüxen, p. 39—40. Lille.
- Zeidler, H. - 1964 - Pflanzensoziologie in Niedersachsen. — Naturschutz in Niedersachsen 1964 (5/6): 12—20. Hannover.
- Mädler, K. - 1967 - Besuch bei Professor Tüxen in Todenmann bei Rinteln. — Kulturring **42** (6): 22/3. Hannover.

ZOBODAT - www.zobodat.at

Zoologisch-Botanische Datenbank/Zoological-Botanical Database

Digitale Literatur/Digital Literature

Zeitschrift/Journal: [Mitteilungen der Floristisch-soziologischen Arbeitsgemeinschaft \(alte Serie\)](#)

Jahr/Year: 1969

Band/Volume: [NF_14](#)

Autor(en)/Author(s): Redaktion

Artikel/Article: [Festschrift für Prof. Dr. Drs. h.c. Reinhold Tüxen - zum 70. Geburtstag am 21. Mai 1969 7-28](#)