

etc. Ich begegnete diesem Falter in keinem der von mir besuchten Länder. — Graf Turat fing damone auf dem Aetna (Sizilien).

eupheno L. In Algerien, Tunis zu Hause. An manchen Plätzen, besonders bei Tunis, soll die Art sehr häufig sein.

var. *androgyna* Leech. In Marocco.

euphenoides Stgr. Eine der häufigsten Euchloë-Arten; im ganzen Süden Europas verbreitet, fliegt *euphenoides* schon an der Riviera nicht selten. In Castilien und besonders in Andalusien ist der Falter stellenweise sehr häufig, auch in der Sierra Espuña (Murcia) im Mai 1909 fingen wir ihn in vielen Exemplaren. Am häufigsten trifft man den hübschen Falter in den grossen Flusstälern Castiliens und in den Sierras (Cuenca, Albarracin, Alfaccar usw.) im April und Mai. In den Pinares bei Chiclana und Faro in Süd-Portugal erscheint er schon zu Anfang März. Die ♀♀ sind viel weniger selten als die der anderen Euchloë-Arten und findet man sie öfters morgens oder spät nachmittags ruhig an ihrer Nahrungspflanze, den gelben, feinen Capsella-Blüten sitzend. Auf diesen findet man dann auch im Juni die gelblichen, schwarz getüpfelten, zarten Raupen, stets vereinzelt an den ebenfalls zerstreut, meist an Ablhängen wachsenden, sehr dünnen und kleinen Stengeln sitzend und die runden Schötchen fressend.

Longinos Navás, S. G.

Notas sobre Neurópteros del Museo de Munich.

I.

Gracias á la benevolencia del Dr. Leisewitz y del Sr. Barón de Rosen he podido ver los Neurópteros del Museo de Munich de que voy á dar noticia, creyendo que será de algum interés para los que se dedican al estudio de estos insectos.

En la enumeración no seguiré orden riguroso, mas solamente haré la agrupación por familias.

NEMOPTÉRIDOS.

1. *Nemoptera coa* L. Grecia (Col. Funk).
2. *Nemoptera bipennis* Ill. España, Andalmia (Col. Funk).
3. *Nemoptera sinnata* Oliv. Constantinopla, Baltian (Col. Funk); Tauro; Ak Chelir, Anatolia, Julio 1902 (Korb).
4. *Nemoptera ägyptiaca* Ramb. Tabor.

Especie muy rara en las colecciones; no existe en los muy ricos de Paris, Viena y Londres, ni tampoco en mi colección, bastante rica en esta familia.

Estas cuatro especies son todas las que se conocen del género *Nemoptera*.

5. *Lertha Ledereri* Sel. Ak Chehir, Anatolia (Korb).

ASCALÁFIDOS.

1. *Amoea nivea* sp. nov.

Similis immaculata e. oliv.

Caput clypeo, genis, labro palpisque sordide flavis; fronte et vertice rufis, pilis fuscis; occipite fusco; antennis longitudine duas tertias partes alae anterioris aequantibus, fusco ferrugineis, clava pyriformi, lata fusco-nigra.



Fig. 1.
Amoea nivea sp. nov.

Thorax superne fusco-rufus, pilis fulvis, inferne totus niveus, pilis niveis, prosterno flavescente.

Abdomen cylindricum, fusco-rufum, sublaeve, basi fusco-fulvo pilosum, inferne segmentis 1—2 totis niveis, tertio in medio basilari niveo, hoc colore sensim evanescente.

Pedes flavidi, dorso nigro lineati, calcaribus testaceis, subrectis, primum tarsorum articulum haud excedentibus; tarsis nigris; unguibus ferrugineis.

Alae longae, angustae, membrana hyalina, basi fusca, ad medium cellularum crebro ferrugineo tincta; stigmatibus fuscis, venulis 5 comprehenso, aliquot furcatis.

Ala anterior 7 venulis ante sectorem radii, 4 ante ramum obliquum cubiti, 4 postcubitalibus; sectore radii 6 ramis indivisis

vel tantum ad marginem furcatis. Post cubitum usque ad marginem posteriorem 4 series cellularum ad summum.

Ala posterior parum ampliata, radio rufescente; 4 venulis ante sectorem radii et ante ramum obliquum cubiti; area postcubitali biareolata. Inter cubitum et marginem ad summum 4 series cellularum.

Longit. corp.	32 mm,
„ antenn.	20 „
„ al. anter.	30 „
„ „ poster.	25 „

Patria. Paraguay, Enero y Febrero.

2. *Episperches arenosus* Walk.? Surinam un ejemplar amy deteriorado é imperfecto que refiero á esta especie.

3. *Ululodes vetula* Ramb. (*Ascalaphus brasiliicus* Perty). Pertysche Type.

4. *Ululodes Roseni* sp. nov.

Minor, fusca, antennis ala longioribus.

Caput parte inferiore flava; labro, clypeo, palpis rufis; fronte picea, pilis fuscis; vertice et occipite rufis; oculis aeneis flavo limbatis; antennis ala anteriore longioribus, ferrugineis, basin versus fuscis, apicem versus testaceis, ad basin pilosis; articulis apice fusco annulatis; clava oblonga, obtusa, basi fusca, apice ferruginea.



Fig. 2.
Ululodes Roseni Nav.

Thorax superne fuscus, fusco pilosus, inferne ad medium et ad alarum insertionem fuscus, ad latera flavus, albo pilosus.

Abdomen fuscum, primo segmento inferne flavo, segmentis plerisque dorso duabus lineis longitudinalibus nigris; sublaeve, apice nigro pilosum.

Pedes testacei, dorso fusci; calcaribus tres primos tarsorum articulos superantibus, testaceis.

Alae hyalinae, angustae, apice rotundata; reticulatione fusca; stigmatate fusco, opaco, 7 venulis nigris comprehenso; axillis griseo pilosis.

Ala anterior 3 venulis ante sectorem radii, 5 ante ramum obliquum cubiti, 4 postcubitalibus; area costali angusta, apicali 3 seriebus cellularum; subcosta ante stigma testacea; sectore radii 5 ramis; cubitis longis, propinquis, subrectis, apice curvis.

Ala posterior parum ampliata; 1 venula ante sectorem radii; hoc 6 ramis; cubito et procubito longis, subrectis, ultra medium alae desinentibus.

Longit. corp.	20 mm,
„ antenn.	24 „
„ al. anter.	21,5 „
„ „ poster.	19 „

Patria. Paraguay, 6. Febr.

Por su aspecto se parece mucho á la *U. macleaniana* y por la longitud relativa de sus antenas se distingue de todas las especies de *Ululodes*.

La he denominado *Roseni* en obsequio al Sr. Barón de Rosen, que me la ha comunicado para su estudio.

5. *Orphne Leisewitzi* sp. nov.

Similis *macrocerae* Burm.

Caput labro testaceo, clypeo fulvo-fusco, fronte fusca, pilis anterioribus albis, inter antenas basi fulvis, apice fuscis; vertice et occipite rufis; oculis aeneis, micantibus; antennis ala anteriore longioribus, rubris, basi pilosis, articulis apice anguste fusco annulatis, clava elongata, pyriformi, fusca, in tertio apicali flava.

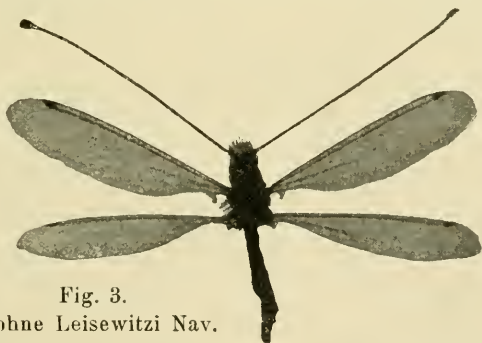


Fig. 3.
Orphne Leisewitzi Nav.

Thorax superne fuscus, fusco pilosus in mesonoto quatuor maculis rotundatis flavis, in metanoto scutelio flavo; inferne flavidus, juxta alas fuscus, albo pilosus.

Abdomen superne fulvum, duabus fasciis longitudinalibus latis nigris, ad ultima segmenta augustis nec apicem attingentibus; inferne griseum, basim versus album, albo pilosum.

Pedes flavidi, nigro et albo pilosi; femoribus posticis apice fuscis; calcaribus longis, quatuor tarsorum articulos longitudine manifeste excedentibus, testaceis; tarsis testaceis, apice articulorum fusco.

Alae membrana hyalina; area subcostali leviter fulvo tincta; reticulatione ferruginea; stigmatate nigro.

Ala anterior area apicali cellulis in 3—4 series dispositis; radiali 4 venulis ante sectorem; cubitali 6 venulis ante sectorem obliquum; projectione basilari longa, 4 venulis distincta, extremo rotundata; radio 4 ramis; cubitis longis ad tertium apicale alae desinentibus, apice curvatis; stigmatate grandi, 6 venulis nigris limitato.

Ala posterior stigmatate multo minore, 4 venulis comprehenso; 1 venula ante sectorem radii; hoc 6—7 ramis; in ♂ parte unpliata cellulis in tres series dispositis.

	♂	♀
Longit. corp.	22 mm,	21 mm
„ antenn.	? „	28,5 „
„ al. anter.	25,5 „	26,5 „
„ „ poster.	22,5 „	24 „

Patria, Paraguay, Febrero.

6. *Cordulecerus alopecinus* Burm. Brasil.

7. *Acheron trux* Walk. Japón, India, Assam.

8. *Hybris javana* Burm. Java (Pertysche Type); Coll. Sturm.

9. *Hybris ferruginea* sp. nov.

Similis flavicanti Weele.

Caput facie flava, pilis flavis; vertice ferrugineo, pilis fulvis et fuscis; antennis ferrugineis, ad stigma alae anterioris haud pertinentibus, clava lata, truncata, fusca; oculis fuscis.

Thorax ferrugineus, superne fascia laterali fusca al scapulas, inferne macula flava laterali, in metasterno grandiore.

Abdomen inferne ferrugineum, primo articulo flavescens; superne ferrugineum, ad latera fuscum.

Pedes testacei, fortes; articulis tarsorum apice fusco annulati.

Alae augustae, membrana ferrugineo leviter tincta in area costali densius juxta venulas; stigmatate ferrugineo, 5 venulis limi-

tato; area apicali biareolata; reticulatiōne fusciorufa; sectore radii 4 ramis.

Ala anterior 5 venulis ante sectorem radii, 4 ante rānum obliquum cubiti; posterior 2 venulis ante sectorem.

Longit. corp.	24 mm,
„ antenn.	19,5 „
„ al. anter.	28,5 „
„ „ poster.	23,5 „

Patria. Sumatra (Martin). Un ejemplar ♀ algo deteriorado.

Por el color general, especialmente de las alas teñidas de rojo de orín y por la estrechez del campo apical con solas dos series de celdillas difiere fácilmente de las demás especies del género.

10. *Hybris rufescens* sp. nov.

Similis ferruginea e.

Caput totum rufescens, pilis in facie flavidis, in fronte fulvis, in vertice fuscis; oculis fuscis.

Thorax rufus, superne lineis fuscis longitudinalibus, scutello metanoti flavescente; inferae flavescens, pilis albidis.

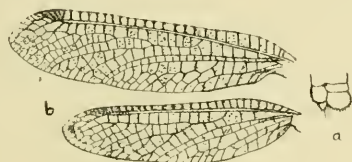


Fig. 4.

Hybris ferruginea ♀ Nav.

a. Extremidad del abdomen. b. Alas.

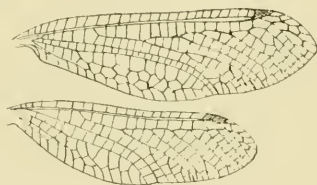


Fig. 5.

Hybris rufescens Nav.

Abdomen rufum, inferne pallidius, superne linea laterali juxta connectivum fusca.

Pedes rufi.

Alae hyalinae, reticulatiōne ferruginea, stigmatē fulvo-rufo, 5 venulis comprehenso; area apicali angusta biareolata; sectore radii 5 ramis; 5 venulis radialibus ante hujus originem in ala anteriore, 2 in posteriore.

Longit. corp.	25 mm,
„ al. anter.	30 „
„ „ poster.	25 „

Patria.

Un ejemplar ♀ sin antenas, de la colección Sturm, rotulado

dos veces con los nombres de *A. pallidus* F. y *Myrmecae lurustrigrammus* Pall.

El campo apical del ala anterior tiene dos series de celdillas con vestigio de una tercera en el ejemplar tipo.

11. *Bubopsis hamata* Klug. Koulp, Anatolia, 1907 (Korb).

12. *Ascalaphus ictericus* Charp. Lambèse, Argelia 1902 (Korb).

13. *Ascalaphus hispanicus* Ramb. España (Korb).

14. *Ascalaphus baeticus* Ramb. España (Korb).

15. *Ascalaphus macaronius* Scop. var. *Kolyvanensis* Laxm. AK Chehir y Koulp, Anatolia, 1907 (Korb).

Zaragoza, Febrero de 1911.

Etwas über Eiablage und Zucht der Catocalen.

Von J. Rackl.

Unter den Noctuiden zählen die Catocalen infolge ihrer stattlichen Grösse und schönen Färbung zu denjenigen Arten, welche mit besonderer Vorliebe aus dem Ei gezüchtet werden. Die ziemlich leichte Züchtbarkeit und die mit geringen Ausnahmen gut zur Eiablage zu bringenden Weibchen bereiten dem Sammler viel Unterhaltung und Vergnügen. Von unseren einheimischen Arten, wie *Cat. fraxini*, *electa*, *nupta* und *sponsa*, lassen sich die weiblichen Falter leicht zum Eierlegen bringen, *Cat. promissa* ausgenommen, welche Art in Gefangenschaft trotz aller Vorkehrungen schwer und nur ausnahmsweise dazu schreitet. Die im Freien gefangenen ♀♀ setze man in Gaze-kästen ein und füttere die Falter täglich abends mit saftigen, faulen Birnenschnitten, da die Catocalen viel Feuchtigkeit lieben und viel saugen. Den Gazekasten stelle man an einen schattigen, luftigen Ort; denn in der trockenen Zimmerluft sterben die weiblichen Falter bald ab, ohne ihren Lebenszweck erreicht zu haben. Nach einigen Tagen der Gefangenschaft beginnt das Ablegen der Eier und es ist wirklich interessant, zu beobachten, wie die Weibchen mit ihrem langen Legestachel die Maschen des Gazegeflechts befühlen und die zur Ueberwinterung bestimmten Eier absetzen, deren Anzahl in sechs bis acht Tagen 200—300 Stück beträgt.

Ich komme nun zur Aufzucht der Raupen der verschiedensten Arten, welche ich bisher durchgeführt und beobachtet habe.

ZOBODAT - www.zobodat.at

Zoologisch-Botanische Datenbank/Zoological-Botanical Database

Digitale Literatur/Digital Literature

Zeitschrift/Journal: [Mitteilungen der Münchner Entomologischen Gesellschaft](#)

Jahr/Year: 1911

Band/Volume: [001](#)

Autor(en)/Author(s): Navas A.P. Longin

Artikel/Article: [Notas sobre Neurópteros del Museo Munich. 22-28](#)