

Buprestidae de Mandchourie de la Collection Georg Frey.

par A. Théry, Paris.

Monsieur Georg Frey, München, à bien voulu me communiquer par M. C. Koch, un petit lot de Buprestides de Mandchourie qui font l'objet des notes suivantes.

1. *Dicerca acuminata* (Pallas.) 1782. — Maoerschan et Weischadre, 2 exemp. espèce répandue dans tout le Nord de l'Asie.

Observation. — J'ai conservé ici le nom de *acuminata* sous lequel l'espèce est généralement connue, mais quand Pallas décrivit son *Buprestis acuminata* il existait déjà un autre *Buprestis acuminata* décrit par Degeer en 1774 (devenu *Melanophila acuminata*) D'après les règles de la nomenclature le nom de *Buprestis acuminata* Pallas étant un homonyme primaire, est mort né et ne peut plus jamais être employé même à la suite de changements de genres. Le nom à donner à cette espèce est celui de *furcata* Thunb 1787.

2. *Lampra pretiosa* (Mann.) 1852. — Deux exemplaires provenant de Weischadre, d'une coloration terne.

Mannerheim à décrit en même temps (Bull. Sov. Nat. Mosc. IV. 1852, p. 278., deux *Poecilnota* sous les noms de *nobilissima* et de *pretiosa*, ces insectes proviennent de Kiatcha et lui ont été adressés par le naturaliste russe Popoff; je n'en ai pas vu les types. Les exemplaires que j'ai pu examiner proviennent également de Kiatcha et faisaient partie d'un lot offert par ce même naturaliste à l'empereur Napoléon et donné par celui-ci au Muséum national d'Histoire naturelle. Je n'ai trouvé entre les deux espèces aucune différence spécifique, la taille et la couleur seules varient, *L. nobilissima* est plus petit, l'exemplaire de la collection du Muséum appartient à la variété B. de Mannerheim (dessus bleu foncé à bordure verdâtre, alors que chez *pretiosa* le dessus est vert bordé de rouge) l'espèce se retrouve en Chine et au Japon et elle a pour synonyme *L. bellula* (Lew.)

La synonymie de cette espèce est la suivante:

Lampra pretiosa (Mann.) 1852

bellula (Lewis) 1892.

ab. *nobilissima* (Mann.) 1852

ab. B. Mann.

Mr Obenberger a publié dans Sbornik 1934, p. 105 et suiv. la description de plusieurs espèces qui doivent se rapporter à *L. pretiosa* Mann. espèce qu'il ne paraît pas connaître puisqu'il la dit. „Une grande et robuste espèce de Chine“ Les grandes espèces de Chine, *limbata* Geb. et *Savioi* Picont de 18 à 20 mm. alors que *L. pretiosa*, d'après Mannerheim lui même, n'atteint pas 13 mm. $\frac{1}{2}$, c'est donc une des petites espèces chinoises!

3. **Chrysobothris Trassaerti** n. sp. Je ne donne ici qu'une simple diagnose de cette espèce qui doit être décrite et figurée ailleurs.

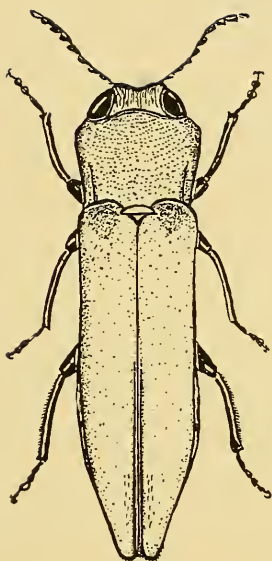
Long. 10 mm.; larg. 4,5 mm. — Bronzé violacé en dessus, le front, 3 taches sur chaque élytres, le milieu du dessous, d'un vert clair, les côtés du dessous rosés. Front sans carène transversale au sommet. Elytres avec des côtes saillantes, nettes, la 4^{ème} côte s'éloignant de la marge latérale en arrière et venant rejoindre la 4^{ème} côte avant son extrémité sans qu'elle s'y réunisse Abdomen non sillonné. Holotype: Harbine, Chine (R.P. Trassaert) Weischadre, Mandchoure Paratype Collection Frey.

4. **Agrilus Freyi** n. sp. Long. 6,4 mm.: larg. 1,75 mm. Entièrement d'un brun bronzé, foncé les élytres couverts d'une pubescence invisible, de la couleur du fond, paraissant glabres, les côtés de la suture, avant l'extrémité avec une trainée longitudinale de quelques poils blancs.

Tête assez grande, sillonnée sur le front et le vertex. front beaucoup plus haut que large, à côtés presque droits en avant, divergents vers le haut et anguleux au tiers supérieur. Vertex couvert de fines rides longitudinales se prolongeant sur le sommet du front, devenant indistinctes en avant sous l'abondante pubescence du front, Cette pubescence d'un blond doré, disposée en rosace, brillante, assez longue et médiocrement dense. Epistome aussi large que haut, faiblement échancré antérieurement. Yeux très peu saillants, assez aplatis, grands, faiblement rapprochés sur le vertex, bordés dans leur moitié supérieure par une forte et profonde coulisse. Antennes ayant à peu près la même longueur que la tête, et le pronotum réunis, dentées à partir du 4^{ème} article, leur deuxième article long, aussi long que le 4^e et très légèrement plus long que le 3^e. Pronotum un peu moins de 1 fois $\frac{1}{2}$ aussi large que long, ayant sa plus grande largeur au niveau du bord antérieur, beaucoup plus large en avant qu'en arrière, avec le bord antérieur rebordé

et fortement bisinué, avec les angles antérieurs saillants en avant, les côtés très faiblement arqués, faiblement sinués avant les angles postérieurs, ceux-ci sub-droits. Carènes latérales presque droites, seulement recourbées vers le bas près des angles antérieurs, les carènes inférieures bien marquées, rejoignant les supérieures avant l'angle postérieur et un peu divergentes en avant. L'espace compris entre les deux carènes est couvert d'une réticulation régulière et saillante. Les carinules angulaires partent d'en dedans du sommet des angles, elles sont légèrement courbes, fortes postérieurement et peu nettes dès le milieu de la longueur. Disque faiblement déprimé longitudinalement au milieu, avec une grande fossette ovale devant l'écusson et un large sillon oblique, de chaque côté, au dessus des carinules angulaires, atteignant les angles antérieurs ou il devient peu distinct. Toute la surface du disque est couverte de fines rides transversales devenant plus ondoyantes en arrière et plus longitudinales et moins nettes sur les côtés. Ecusson beaucoup plus large que long, à pointe très courte en arrière et muni d'une très forte carène. Elytres ayant leur plus grande largeur après le milieu, assez fortement sillonnés latéralement de l'épaule au tiers postérieur, découvrant un peu l'abdomen au milieu, atténués ensuite en ligne presque droite, puis faiblement sinués avant le sommet ou ils sont isolément arrondis et finement denticulés. La suture très saillante au sommet se prolonge en arrière en une pointe trifide. Epaules arrondies, repli épipleural en triangle allongé, carène épipleurale distincte au dessus du repli épipleural puis excessivement fine et se confondant presque avec le bord, l'épipleure devenu indistinct dans la partie médiane reparait au sommet. Disque très faiblement déprimé le long de la suture, avec les cuvettes humérales profondes, la suture relevée postérieurement en forte carène saillante; toute la surface couverte d'une fine chagrination devenant peu distincte en arrière. Mentonnière légèrement sinuée au milieu, saillie prosternale large, triangulaire au sommet, fortement sculptée, recouverte d'une longue pubescence laineuse, blanche, brillante et peu serrée. Disque du dernier sternite très fortement échancré au milieu, l'échancre arrondi. Le bord pleural du sternite simplement tronqué. Coulisserie sinueuse en arrière. — Tibias antérieurs faiblement arqués, les tibias postérieurs assez comprimés, fortement frangés de poils noirs très serrés et assez longs, augmentant en apparence la largeur du tibia. Le pre-

Tafel III.



***Agrilus Freyi* n. sp.**

mier article des tarsi antérieurs aussi long que les deux suivants réunis, le premier article des postérieurs aussi long que tous les suivants réunis; les deux premiers articles de tous les tarsi comprimés.

Habitat: Maoerschan, Mandchourie 8 exemplaires pris en mai 1937 et 1938 (Coll. Frey).

Chez la ♀ le front est plus large à la base et beaucoup moins pubescent, le sculpture du front est bien distincte et forme une réticulation en relief, les antennes sont sensiblement plus courtes, la pubescence de la saillie prosternale est différente et ne diffère pas de celle du restant du dessous. Le dernier sternite est seulement sinué.

L'envoi renfermait encore deux *Agrilus* qui me paraissent nouveaux, mais représentés par un exemplaire de chaque espèce, j'ai cru préférable d'attendre pour les décrire l'arrivée d'un matériel plus important.

Zusammenfassung.

Der Verfasser behandelt einige interessante Buprestiden, welche aus einer mandschurischen, in der Sammlung G. Frey aufbewahrten Originalausbeute stammen. Er beschreibt zwei neue Arten, *Chrysobothris Trassaerii* und *Agrilus Freyi* und klärt mehrere synonymische Fragen, die *Dicerca acuminata* Pallas (= *furcata* Thunb.) und *Lampra nobilissima* Mann. (= *aberratio* der *pretiosa* Mann.), betreffend.

C. Koch.

6. Beitrag zur Kenntnis der indo-malayischen Malacodermata (Col.)

Von W. Wittmer, Zürich.

Drilidae

Ototretadrilus maculicollis Wittm. (Entomologische Berichten 1938, p. 38) = *O. diversicornis* Pic (Melanges ex.-ent. 68, 1936, p. 35). Durch einen unglücklichen Zufall wurde die Type von *O. diversicornis* Pic. mit der noch unbeschriebenen Art verwechselt und die bekannte Art nochmals beschrieben. Die neue Art ist deshalb frisch zu benennen. Die auf Seite 38 der Ent. Berichten 1938 gegebenen Unterschiede, die für *O. diversicornis* Pic zutreffen sollten, sind also die Merkmale einer

ZOBODAT - www.zobodat.at

Zoologisch-Botanische Datenbank/Zoological-Botanical Database

Digitale Literatur/Digital Literature

Zeitschrift/Journal: [Mitteilungen der Münchner Entomologischen Gesellschaft](#)

Jahr/Year: 1939

Band/Volume: [029](#)

Autor(en)/Author(s): They André

Artikel/Article: [Buprestidae de Mandchourie de la Collection Georg Frey. 152-155](#)