

## Contribution à l'étude des Hepialidae (27<sup>ème</sup> Note) Une nouvelle espèce du Mexique

par Pierre E. L. Viette

(avec 1 figure)

L'espèce dont on trouvera ici la description est celle qui a été déterminée, à tort, *serta* Schaus dans notre 11<sup>ème</sup> Note<sup>1)</sup> et dont rectification a été donnée dans notre 24<sup>ème</sup> Note.<sup>2)</sup> Cette espèce comme on le verra, lors de la désignation des spécimens types, est assez commune dans les collections mais porte comme détermination soit *Dalaca assa* Druce ou *Dalacaterea* Schaus. Seul l'examen de tous les types, travail que nous faisons depuis ces années passées, permettait de faire des déterminations exactes. Les genitalia mâles de *terea* Schaus seront figurés dans notre 26<sup>ème</sup> Note lors de l'étude des *Hepialidae* récoltés par le P. C. Vogl au Vénézuéla. Les genitalia mâles d'*assa* Druce ont été figurés dans notre 24<sup>ème</sup> Note.

### ***Pseudodalaca mexicanensis* n. sp.**

Envergure 61–64 mm; longueur des ailes antérieures 24 à 26 mm.

Cette espèce est de coloration brun rougeâtre, coloration si commune en Amérique latine, ce qui explique toutes les difficultés de détermination exacte avec les seules descriptions.

La tête et le thorax sont d'un brun rougeâtre assez foncé tandis que l'abdomen est plus rosé.

Les ailes antérieures possèdent une région costale de coloration plus foncée avec, dans la moitié distale, trois bandes transversales foncées, les deux plus internes sont plus larges que la restante, la plus externe. Ces bandes sont droites intérieurement et à limites indistinctes extérieurement. Le bord postérieur de la cellule est aussi foncé, tandis que toute la partie comprise entre lui et le bord inférieur de l'aile est plus claire.

<sup>1)</sup> — 11<sup>ème</sup> Note: Ann. Soc. Entom. France, (1947), 1949, p. 73.

<sup>2)</sup> — 24<sup>ème</sup> Note: Bull. Soc. Linn. Lyon, 1951, p. 95.

Les ailes postérieures sont brun rougeâtre avec la base, comme l'abdomen, beaucoup plus rosée. La côte des ailes antérieures et postérieures est légèrement noirâtre.

Le dessous des ailes est uniformément brun rougeatre avec la côte des deux ailes et la frange noirâtre.

Armure génitale mâle. (fig. 1). C'est là, et de beaucoup, que réside le meilleur caractère distinctif. On se reportera à la figure laissant ainsi une description inutile.

Disons seulement que l'exemplaire de Huatuxio est beaucoup plus couleur brique que les autres exemplaires (il doit être plus frais et depuis moins longtemps en collection) et que l'exemplaire de la collection Pfitzner est plus petit et surtout anormalement teinté de grisâtre. Dans ces deux cas les genitalias mâles sont absolument typiques.

Types. Ce sont tous des mâles. Mexique.

Holotype: Jalapa (coll. Ch. Oberthur < coll. R. Biedermann

< Museum National, Paris) (genit. ♂, P. Viette n° 920). — 1 paratype: Jalapa 4. V. 1918 (coll. Laue < Bayerische Staatssammlung, München). — 3 paratypes: Orizaba, IV. 1896 (W. Schaus) (coll. Tring Museum < British Museum (N. H.) (genit. ♂, P. Viette n° 2311 et 2424). — 1 paratype: Etat de Vera cruz, Huatuxco (id.) (genit. ♂, P. Viette n° 2312). — 1 paratype: Mexico (coll. Pfitzner < Senckenberg Museum, Frankfurt am Main) (genit. ♂, P. Viette n° 1398).

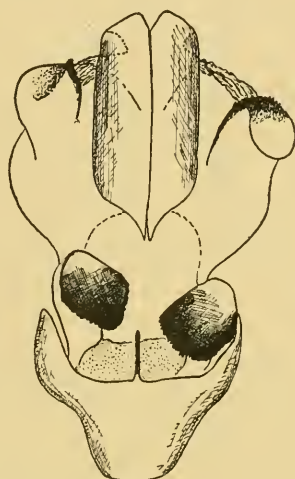


Fig. 1 Genitalia ♂ de *Pseudodalaca mexicanensis* n. sp. (Holotype, genit. ♂, P. Viette, n° 920).

Anschrift des Verfassers: Pierre E. L. Viette, Labor. d'Entomologie, Museum National d'Histoire naturelle, 45<sup>bis</sup>, rue de Buffon, Paris 7<sup>e</sup>