

## Un nuevo Genero y Especie de Escarabeido dinastino

(Col. Scarabaeidae, Dynastinae)

por Antonio Martínez

(con Lamina II y III)

Motiva la presente comunicación la descripción de un extraordinario representante de dinastino neotropical, cuya ubicación entre los géneros de *Cyclocephalini*, tribu a la cual pertenece, ha sido imposible, razón por la cual la describimos como género y especie nuevos.

Por la colaboración prestada en la confección de los dibujos y fotografías que lo ilustran, debo agradecer a mis compañeros Sres. José O. Hernández y Alfredo Caramés.

### **Surutú** gen. n.<sup>1)</sup>

Cuerpo oval, deprimido. Cabeza con el clipeo entero, el borde semicircular; ojos esferoidales con canto ocular corto.

Región ventral con el labio (Lam. II Fig. 6.) en el borde anterior angulosamente escotado y formando dos lóbulos triangulariformes, los bordes laterales en los dos tercios caudales arqueados levemente y el tercio proximal escotado ligeramente, el borde caudal casi recto; palpos triarticulados y aproximadamente del mismo largo, los dos primeros engrosados distalmente, el último ovoidal y en el ápice y algo excentricamente con placa membranosa pequeña, el 2° con pelos largos. Submentón corto, excavado ligeramente en sentido transversal. Mentón convexo, mesalmente liso y glabro. Maxilas (Lam. II, Figs. 3 y 4.) multidentadas (con cinco o seis dientes) y siendo el diente distal largo y fino; la lacinia formando el diente basal que es lobuliforme, todos los dientes aguzados; estipes lateralmente excavados en canal y dorsal

---

<sup>1)</sup> Nombre genérico que recuerda al río Surutú, próximo a la localidad donde capturamos por primera vez a éste coleóptero. El Surutú es tributario del río Yapacaní, que a su vez lo es del río Ichilo, el que conjuntamente con el río Grande y el río Chapare forman el caudaloso Mamoré.

y distalmente prolongados sobre el palpifer en diente corto; palpos cuadrarticulados, los tres primeros engrosados distalmente, el 4° fusiforme y el mas largo de todos y en el ápice con placa membranosa pequeña: 1° el mas corto de todos, 2° mas largo que el 3° y éste poco mas largo que el 1° y todos glabros, la relación es 1:1,85:1,28:3 aproximadamente. Mandíbulas (Lam. II, Figs. 9 y 10.) córneas, la región distal con la zona medial laminiforme y el borde sinuoso; la región lateral engrosada; región basal bien esclerosada, ensanchada y con el cóndilo notable. Labro (Lam. II, Fig. 5.) con la mitad distal esclerosada e irregularmente cordiforme, los bordes laterales y proximal sin ángulo aparente en su conjunción y éste último en la región medial con proceso dentiforme incurvado ventralmente; cara ventral cubierta por tupidos pelos, el diente glabro. Antenas (Lam. II, Figs. 7 y 8.) de diez artículos: 1° claviforme; 2° aproximadamente un poco mas largo que un tercio del precedente, ensanchado distalmente; del 3° al 7° decrecientes, los 6° y 7° aguzados medialmente, siendo mas acentuadamente en éste último; 8° a 10° formando una maza lenticular bien ensanchada.

Tórax con el pronoto notablemente ensanchado, los bordes laterales arqueados, marginados, los proximal y caudal ligeramente sinuosos y el primero de éstos con proyección membranosa medial pequeña; ángulos proximales casi rectos, aparentes, los ángulos caudales obtusos y redondeados. Prosterno anterior y medialmente saliente en lóbulo; la región postcoxal en forma de tubérculo entumecido y que es, sobre el borde caudal, surcado transversal y notablemente. Mesonoto con el escudete pequeño y en triángulo curvilíneo; élitros con estrías rasas. Mesosterno subcordiforme. Metasterno con surco medio longitudinal. Patas anteriores con las coxas ventral y proximalmente con cresta transversal; tibias tridentadas (dos dientes laterales y uno látero distal), los dientes pequeños; tarsos característicos para los sexos. Patas medias contiguas; coxas medialmente algo salientes; tibias mas cortas que el fémur, la cara lateral con carena transversal; tarsos alargados, poco mas largos que la tibia, del 1° al 4° decrecientes, el 5° poco mas largo que el 1° y con dos uñas ligeramente desiguales, „onychium“ alargado y con dos setas largas. Patas posteriores semejantes a las precedentes en conformación.

Abdomen con el 6° esternito distinto para los sexos.

♂: Patas anteriores con la denticulación de las tibias muy pequeña y poco aparente, el diente medio muy aproximado al distal; tarsos modificados, los cuatro primeros acortados y conjuntamente con el 5°, engrosados, éste último alargado, arqueado y con las uñas muy disímiles: la uña dorsal muy gruesa, encorvada y hendida ligeramente ventral y distalmente; la uña ventral mas corta, fina, arqueada y aguzada; el „onychium“ grande, el ápice con cinco cerdas largas y notables. 6° esternito muy corto, sobretodo medialmente donde el borde caudal es escotado ligeramente y con membrana. Pigidio algo convexo, el borde libre en semicírculo amplio y mas o menos regular.

♀: Patas anteriores con la denticulación de las tibias mas notable y aguzada; tarsos del tipo normal. 6° esternito con el borde caudal semicircular, mas largo medial que lateralmente. Pigidio también algo convexo, pero el borde libre en arco algo anguloso.

En ambos sexos el pigidio está revestido con pelos abundantes y moderadamente largos.

Genotipo (Haplotipo): *Surutú dytiscoides* sp. n.

Este nuevo género, por su „facies,“ recuerda a algunas especies de *Ancognatha* o de *Stenocrates*, pero la forma del labio, maxilas y los palpos correspondientes lo alejan de éstos y de cualquier otro género de la Tribu *Cyclocephalini*.

Por los caracteres sexuales secundarios de las patas anteriores, lo incluimos en el grupo de *Cyclocephala-Ancognatha*, pero los caracteres mencionados precedentemente, conjuntamente con la presencia de abundante ornamentación de pelos en el pigidio y la curiosa forma del cuerpo lo distinguen.

Del grupo *Stenocrates-Chalepides-Erioscelis-Dyscinetus*. es facilmente reconocible por la forma distinta de las piezas bucales, presencia de caracteres sexuales secundarios en los machos bien desarrollados y „facies“ general.

Este nuevo género ocupa, como algunos otros, *Aclinidia*, *Stigmalia*, etc. un lugar aislado; pudiéndoselo aproximar por la forma de sus maxilas con la galea multidentada y el labio escotado angulosamente en el borde anterior, unicamente a *Ancognatha* Erichson y *Mimeoma* Casey, pero la distinta forma del segundo de éstos y de los palpos, entre otros caracteres, los diferencian perfectamente bien.

**Surutú dytiscoides** sp. n.

(Figs. 1—14.)

**Diagnosis:**

Especie mediana a grande, de color castaño píceo mas o menos oscuro, ligeramente brillante y algo mas notable sobre el pronoto, donde tiene brillo de vidrio, los élitros mas opacos; la pelosidad que recubre las diferentes regiones del cuerpo castaño rojiza. Cabeza con el borde clipeal ligeramente marginado; la frente y occipucio punteados microscópicamente. Pronoto marginado, excepto medialmente sobre los bordes proximal y caudal. la superficie punteada, en el disco muy tenuemente o ausente. Proepisternos lateralmente con puntos notables pero rasos. Escudete punteado muy fina y dispersamente; élitros con estrías poco notables, rasas, punteadas, tubérculo „humeral“ poco aparente. Mesosterno con puntos ocelados, pelíferos. Metasterno discalmente liso y con surco longitudinal impreso. Patas anteriores con las tibias robustas, el espolón corto, aguzado; patas medias con los espolones de las tibias aguzados; el espolón dorsal de las patas posteriores con el ápice truncado y escotado. Abdomen con los esternitos punteados lateralmente, los puntos rasos, ocelados y pelíferos.

**Descripcion:**

Cabeza: Clípeo saliente, ligeramente alargado-semicircular, marginado, lateralmente y por detrás prolongándose sobre los ojos en corto canto ocular que es limitado, anterior y medialmente de la frente, por una cicatriz angulosa y poco notable; la superficie totalmente punteada, en el clípeo y sobre el borde mas apretata y microscópica que en el resto, sobre el borde caudal del occipucio y medialmente algo dispersa. Región ventral con la superficie sobre los bordes micropunteada; el labio inferiormente sobre el borde proximal y medialmente impreso, la superficie irregular y microscópicamente punteada y lateralmente marginada con pelos; antenas con el escapo, 2° artículo y la maza con pelos, mas abundantes en el primero de éstos

Tórax: Pronoto sobre los bordes laterales finamente surcado, el surco se continúa sobre los bordes proximal y caudal, perdiéndose gradualmente hacia la zona medial, donde es inaparente, el primero de éstos con fleco de pelitos finos; la superficie es punteada, lateralmente los puntos pequeños y algo espaciados, hacia la zona medial se tornan mas escasos y casi

microscópicos, pudiendo faltar en el disco o, notarse solamente con mucho aumento y, ahí éste, con aspecto de vidrio irrompible astillado mas o menos notablemente.

Prosterno en la mitad proximal con la superficie rugosa transversalmente, las arrugas notables y aglomeradas medialmente, hacia las regiones laterales mas diluídas, el lóbulo sobre el borde proximal con algunos pelos, los que en forma de fleco tupido marginan a éste; la región caudal en forma de tubérculo poco saliente pero notable, la superficie con algunos pelos, el borde caudal marginado con pelos tupidos.

Proepisternos medialmente con la sutura que los separa del prosterno poco evidente; superficie proximo-lateralmente punteada, los puntos grandes pero muy superficiales y con cerditas cortas; en la región caudal con algunos pelos ralos y, el borde marginado con pelos tupidos.

Mesonoto con el escudete algo brillante, punteado microscopica y ralmente y los puntos intercalados en un fondo con aspecto de vidrio astillado muy finamente y, solo perceptible con algún aumento; élitros algo mas mates, con las estrías formadas por líneas de puntos de tamaño irregular, ocelados, siendo mas grandes y notables en las laterales y, ninguna alcanzando el ápice caudal; interestrías irregulares, en la zona discal las mediales micropunteadas rala y poco conspicuamente, hacia las laterales y caudalmente los puntos se tornan mas grandes, ocelados y, en ésta última región mas rasos y mas aglomerados y con microcerditas solo visibles según la incidencia de la luz; tubérculo „humeral" poco aparente, con algunos micropuntos; sutura elitral en la región caudal con margen fino; epi-pleuras muy angostas.

Mesosterno ligeramente deprimido caudal y medialmente; superficie punteada, los puntos ocelados, no muy aglomerados y con algunas cerditas.

Mesoepisternos medial y proximalmente con puntos ocelados que tienen algunos pelos sobre el borde proximal.

Metasterno en la placa insinuado entre las coxas como cuña marginal medial, de los bordes de las cavidades cotiloideas de las patas medias, el surco longitudinal mas o menos impreso y la superficie lisa, insinuándose en forma de cuña, caudal y lateralmente, sobre el borde de las cavidades cotiloideas de las patas posteriores, el resto de las regiones laterales, excepto la



zona precedentemente mencionada, con puntos ocelados aglomerados y con pelos finos y tupidos.

Metaepisternos con escultura y ornamentación semejante a la de las regiones laterales del metasterno, pero los pelos algo mas ralos, sobre el borde medial con una estrecha zona lisa.

Patas anteriores con las coxas, por lo menos proximal y medialmente, punteadas y con pelos; trocánteres lateralmente con micropuntos, hacia el borde proximal con algunos puntos mas impresos y con pelos; fémures en la cara ventral y sobre el borde caudal con puntos pelíferos, el borde proximal marginado con pelos finos; tibias robustas, la denticulación del borde lateral aguzada, el ápice distal oblicua y algo sinuosamente truncado y con el espolón espiniforme aguzado, el borde medial ligeramente sinuoso y con algunos pelos cerdiformes; tarsos mas largos que el ancho distal de la tibia. Patas medias con las coxas punteadas sobre los bordes medial y proximal, en el primero y lateralmente en el segundo con pelos; trocánteres en el borde caudal marginados con pelitos finos, la cara ventral lisa; fémures en la cara ventral con tres líneas de puntos pelíferos: la una sobre el borde proximal, la segunda un poco por detrás de la línea medial y la última marginando el borde caudal, la intermedia con los puntos muy juntos, coalescentes y formando surco, el resto de la cara ventral lisa y brillante; tibias en la cara lateral y en la mitad proximal y en la base de la carena transversal con depresiones irregulares y fuertes que tienen cerdas con aspecto de espina, la cara medial con cerdas mas finas, ralas, la cara ventral sobre el borde medial marginada con cerditas cortas, el ápice lateral y ventralmente coronado de cerdas muy cortas y gruesas con aspecto de púas, espolones con el dorsal ensiforme y poco mas largo que el ler. articula tarsal y con el tercio distal mas o menos fuertemente afinado y aguzado, el espolón ventral muy corto, trigono y espiniforme; tarsos del 1° al 4° aproximadamente de corte cilíndrico, engrosados distalmente y con el ápice mas o menos oblicuamente truncado, el 5° con las uñas arqueadas y agudas, el ápice distal de los 1° a 4° y la cara ventral de todos, con cerditas que coronan a los primeros y revisten a la última, siendo mas notables aquellas. Patas posteriores con las coxas en la cara ventral, excepto sobre el borde proximal que en una corta franja son lisas, con puntos ocelados espaciados y poco impresos; trocánteres en la cara ventral lisos, el borde caudal en la

mitad lateral con algunos puntos irregulares que tienen pelos finos y largos; fémures en la cara ventral con escultura y ornamentación mas o menos semejante a la del par precedente, pero mas rala y menos precisa; tibias mas alargadas que las del par medio, la carena de la cara lateral mas oblicua y la ornamentación mas o menos semejante a la de aquellas, los espolones con el dorsal en el ápice distal truncado, escotado y formando dos puntas, siendo la punta superior roma y la inferior mas aguzada, el espolón ventral espiniforme y mas pequeño; tarsos de forma y corte semejante a los de las patas medias.

Abdomen: Esternitos punteados, los 2° a 5° con hilera postmarginal y central de puntos, estando ésta última interrumpida en la zona discal, hacia las regiones laterales los puntos se expanden y toman todo el largo del esternito, siendo muy aglomerados sobre los bordes laterales donde son mas pequeños y algo alargados, todos los puntos ocelatos y pelíferos; 6° esternito punteado totalmente, los puntos irregulares.

Pigidio mate, con escultura formada por puntos irregulares, ocelados, muy superficiales y aproximados, coalescentes en la mayoría de los casos, y de los que se nota mas notablemente sus bordes fusionados y formando un retículo fino e irregular, estando ésta superficie revestida con pelos largos y abundantes.

♂: Además de los caracteres dados en la descripción genérica, añadimos los siguientes: Cabeza con la puntuación mas dispersa y fina; pronoto con la escultura fundamental de aspecto de vidrio astillado mas conspicua; fémures de las patas anteriores en la cara ventral sin línea paramedia transversal y lateral de puntos pelíferos; tibias de las mismas patas en la cara dorsal mas convexas y el surco longitudinal muy poco evidente; fémures de las patas posteriores con el borde caudal ligeramente saliente en ángulo poco notable. Los parámetros, vistos lateralmente (Fig. 2.), afectan forma cuneiforme con el ápice ligeramente incurvado; dorsalmente (Fig. 1.) cada uno tiene forma irregularmente triangular con el ápice distal romo y ligeramente engrosado, estando separadas las dos puntas por una amplia incisión en forma de V.

Largo: 31 26mm.; ancho del pronoto; 14—12mm.; ancho máximo: 17—14,5mm. aproximadamente.

Ejemplares examinados y procedencia: 31 (7♂♂ y 24♀♀) todos de Bolivia. Holotipo ♂ y 5 Paratipos ♂♂, Alotipo ♀ y 17 Paratipos ♀♀ del Departamento de Santa Cruz, Provincia

de Ichilo, Buenavista, 450 metros de altura II—950, coleccionados por el autor a la luz artificial y todos, excepto un Paratipo ♀ depositado en la colección del Sr. Alberto F. Prosen de Buenos Aires, en mi colección; 1 Paratipo ♂ y 6 Paratipos ♀♀ del Departamento de Cochabamba, Provincia de Chapare, San Francisco del Chipiriri (Campamento Zischka) 400 metros de altura X—952 (Rodolfo Zischka-coll.), estando depositados el Paratipo ♂ y 5 Paratipos ♀♀ en la colección del Sr. Zischka de Cochabamba y 1 Paratipo ♀ en mi colección.

El nombre específico de *dytiscoides* fué puesto por la semejanza, a primera vista, de ésta con algunos *Dytiscidae* (Coleoptera) y en especial a los del género *Megadytes* Brullé.

### Resumen

En el presente trabajo se describe *Surutú dytiscoides* gen. et sp. n., curioso Cyclocephalini proveniente de Bolivia. Lo reconocemos de los otros géneros de la tribu descritos, por la forma de las piezas bucales y, en especial del labio y maxilas y sus respectivos palpos. *Surutú* es colocado en las proximidades de *Ancognatha* Erichson. La nueva especie es notablemente achatada y de forma que recuerda a algunos *Dytiscidae* y, en especial del género *Megadytes*, razón por la cual el nombre específico de *dytiscoides*.

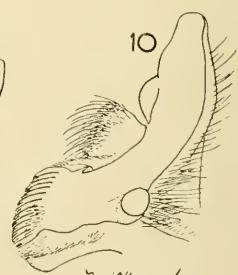
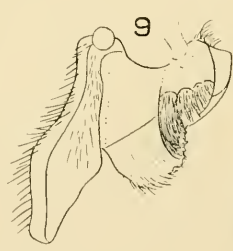
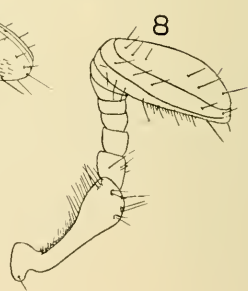
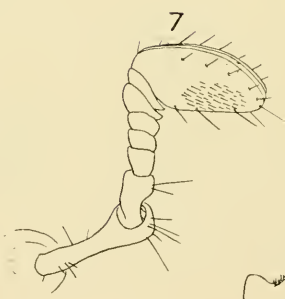
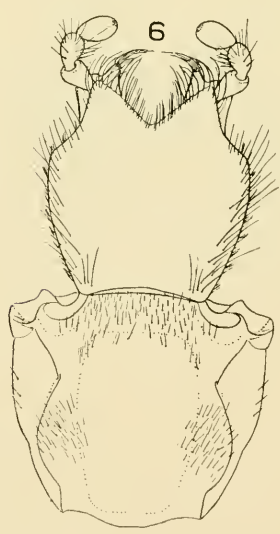
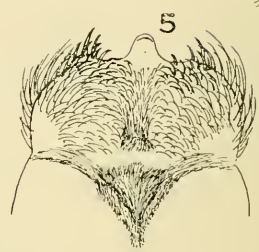
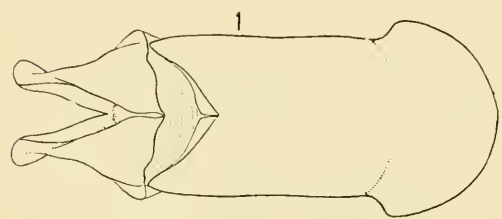
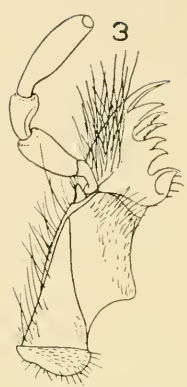
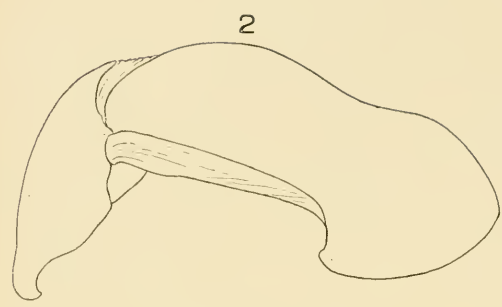
### Zusammenfassung

In dieser Arbeit wird *Surutú dyscoides* gen. et. sp. n. beschrieben, eine aus Bolivien stammende und dem Tribus *Cyclocephalini* zuzurechnende Art. Von den anderen bereits bekannten Gattungen dieses Tribus wird die Gattung *Surutú* in erster Linie durch die Form der Mundwerkzeuge unterschieden. Die Gattung *Surutú* gen. n. wird in die Nähe von *Ancognatha* Erichson gestellt. Die neue Art ist außerordentlich flach und ihre Form erinnert an die einiger Dytisciden, hauptsächlich an die Gattung *Megadytes* Brulle.

Dirección: Antonio Martínez  
Pte. I. Evaristo Uriburu 1015, d. 2.  
Buenos Aires-Argentina



Tafel II



Jose Hernandez

## Lamina n<sup>o</sup> II

### Tafel II

#### Surutu dytiscoides gen. et. sp. n. ♂ Esquemas

- Fig. n<sup>o</sup> 1.- Órgano copulador, norma lateral  
Fig. n<sup>o</sup> 2.- Órgano copulador, norma dorsal  
Fig. n<sup>o</sup> 3 y 4.- Maxilas, norma dorsal  
Fig. n<sup>o</sup> 5.- Labro, norma ventral  
Fig. n<sup>o</sup> 6.- Labio, norma ventral  
Fig. n<sup>o</sup> 7 y 8.- Antenas, normas ventral y dorsal  
Fig. n<sup>o</sup> 9 y 10.- Mandíbulas, norma ventral y dorsal

## Lamina n° III

### Tafel III

#### **Surutu dytiscoides** gen. et. sp. n.

Fig. n° 11.- ♂ Norma dorsal

Fig. n° 12.- ♂ Norma lateral

Fig. n° 13.- ♀ Norma dorsal

Fig. n° 14.- ♀ Norma lateral



# ZOBODAT - [www.zobodat.at](http://www.zobodat.at)

Zoologisch-Botanische Datenbank/Zoological-Botanical Database

Digitale Literatur/Digital Literature

Zeitschrift/Journal: [Mitteilungen der Münchner Entomologischen Gesellschaft](#)

Jahr/Year: 1955

Band/Volume: [044-045](#)

Autor(en)/Author(s): Martinez Antonio

Artikel/Article: [Un nuevo Genero y Especie de Escarabeido dinastino \(Col. Scarab. Dynastinae.\). 242-249](#)