

## Los Mymaridae nuevos de la República Argentina. (Hym.)

Por Alejandro Ogloblin.

(Con 10 figuras)

Las tres especies nuevas de los Mímáridos descritas en el presente artículo proceden del Sud de la Pcia de Misiones, constituyendo, probablemente, los componentes marginales de la fauna de la subregión brasiliana de la Región Neotrópica. Todas ellas han sido encontradas en el piso inferior y en las partes marginales de la selva, protegidas de la acción directa del sol y caracterizadas por el alto grado de la humedad relativa.

Las dos especies nuevas pertenecientes al género *Litus* Hal. constituyen un hallazgo especialmente interesante, desde el punto de vista zoogeográfico, por ser los primeros representantes del género en la región Neotrópica. Igual, como en la especie típica del género, hemos encontrado solamente a las hembras, lo cual hace más probable la suposición que todas las especies del género mencionado se caracterizan por la reproducción telítica.

Los ejemplares típicos de todas las especies descritas se hallan depositados en la colección del autor.

### ***Litus neotropicus* n. sp.**

Descrita sobre tres ejemplares recogidos por el autor en la chacra Yabebirí, San Ignacio, Misiones en el mes de febrero del 1951.

Holotipo. Hembra. Long. del cuerpo 396 micrones, (variando desde 374, con el promedio de 389 micr.).

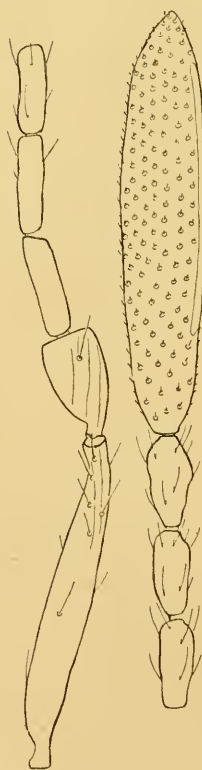


Fig. 1:  
*Litus neotropicus* n.sp.  
Antena de la hembra

Cuerpo de color uniforme de un pardo claro, el pigmento ocular rojo, las trabéculas parcialmente coloreados de un pardo obscuro. Cabeza transversa, casi dos veces tan ancha como larga (79 por 144 micr.); ojos laterales más grandes que en la especie típica del género. Ocelos en triángulo bajo, con el ángulo apical aproximadamente de 115 grados, los ocelos posteriores tocan las trabéculas orbitales. La distancia entre los ocelos laterales cuatro veces tan larga como el espacio entre el ocelo impar y el borde occipital, este último distintamente marginado. Cada una de las trabéculas interno-orbitales dividida en cuatro piezas, de las cuales la oral es la más larga. Quetotaxia del vértice consiste de tres y tres pelitos cortos; la superficie de la cabeza es finamente celulada, con el declive occipital estriado transversalmente, la frente lisa como las genas, las postgenas celuladas. Mandíbulas rudimentarias. (En un ejemplar del *Litus cynipseus* Hal. procedente de Inglaterra y preparado por F. Enock la frente y las genas son fuertemente reticuladas, comparar el trabajo del H. Debauche 1948).

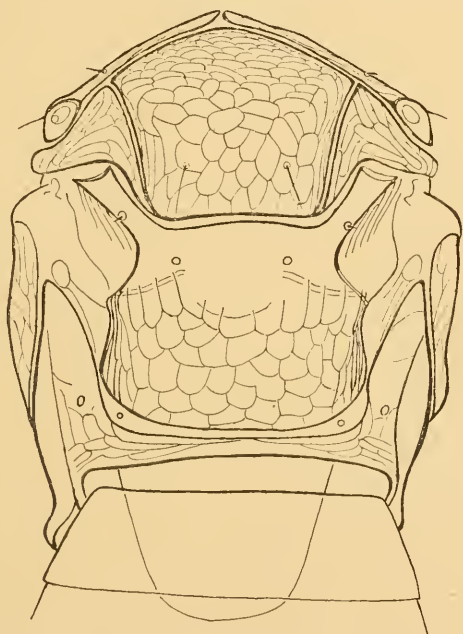


Fig. 2. *Litus neotropicus* n. sp. Torax

Antena 484 micr. larga, distintamente más larga que el cuerpo. Las dimensiones de sus artejos: 126 (16), 43 (20), 36 (11), 40 (11), 36 (11), 36 (11), 32 (13), 32 (14), 144 (29):

Escapo con la radícula corta, no separada, atenuado hacia ambas extremidades, la superficie finamente celulada igual como la del pedicelo. Pelosidad negra y rala sobre el escapo y el funículo (11—44 micr.) se vuelve muy corta sobre la maza (3—4 micr.). Maza distintamente más larga que el escapo, con tres sensorias placódeas. (Fig. 1.)

Thorax 158 por 133 micr. con el pronoto 36 por 115 micr.

en aspecto dorsal como una doble línea arqueada en el medio, ensanchándose lateralmente, con espiráculos pequeños, redondos, rodeados por un peritrema relativamente grande, elíptica (7 por 14 micr.). (Fig. 2.)

Mesoscudo 61 por 118 micr., con los notaulices profundos, que convergen desde 72 hasta 47 micr., las bases de las sedas en el tercio caudal de la parte mediana, la superficie irregularmente celulada.

Escudete 83 por 86 micr. con axilas muy salientes orad, la parte sensorial subigual a la parte caudal, las bases de las axilas con dos pelitos diminutos. El metanoto en el medio casi recubierto por escudete, las partes laterales angostas, cada uno con un diminuto pelo.

Propodeon 65 por 115 micr., largo en el medio solamente 7 micr. con los espiráculos a la altura del borde caudal del escudete, elípticos, 5,4 por 1,8 micr. La superficie del propodeon lisa en el medio, finamente celulada sobre las partes laterales.

Prosterno subrombiforme, el ángulo cefálico redondeado, truncado sobre el borde caudal. Las tibias anteriores y las posteriores más cortas que sus respectivos tarsos (115:151 y 180:198), las intermedias más largas que sus tarsos (158:129). La tibia anterior apicalmente con un diente romo.

Ala anterior 487 por 36 micr., muy estrecha en la base, ensanchándose hasta 29 en la región del frénulo, distad de la cual se estrecha de nuevo hasta 14 micr. antes de ensacharse paulatinamente en la hoja del disco. La venación llega hasta 152 desde la base, la vena subcostal en su parte distal se divide en unos catorce medioanillos, la vena marginal con dos macroquetas y una pústula sensorial en el medio y una microqueta en su cuarto distal. La vena estigmática con un grupo terminal de cuatro sensorias dispuestas en 2,1 y 1. Una corta hilera de cuatro, cinco pelitos debajo de la vena marginal. El disco sola-



Fig. 3. *Litus neotropicus* n. sp. Nerviación del ala anterior.

mente con hileras submarginales en la superficie dorsal y ventral. La pestaña mayor de la franja marginal 147 micr. (Fig. 3.)

Ala posterior 464 por 14 micr., la venación llega hasta 119 micr. desde la base, la superficie dorsal con unos cuatro pelitos en la base, la cara ventral con una hilera longitudinal de cortos pelitos. La pestaña más larga de la franja marginal 144 micr.

Ala anterior con el disco distintamente encorvado, la vena marginal pardusca en su mitad distal, el ala anchamente orlada de un pardo claro. Ala posterior con una orla similar sobre su borde caudal, su disco distintamente grisáceo con numerosas líneas hialinas cortas.

Abdomen 187 por 144 micr. Oviscapto 115 micr. largo no sobrepasa el ápice abdominal.

La especie se distingue fácilmente por la escultura muy fina con la superficie ventral de la cabeza lisa, por su maza muy alargada y por las alas con el disco encorvado. Uno de los ejemplares paratipos ha sido cazado sin alas, probablemente perdidos, dado que las partes torácicas no han sufrido modificación alguna.

#### **Litus missionicus** n. sp.

Descripta sobre el ejemplar único encontrado por el autor en la chacra Yabebirí, San Ignacio, Misiones, el día 26 de febrero del 1950.

Holotipo. Hembra. Long. del cuerpo 450 micr., envergadura 1380 micr. Cuerpo de color uniforme de pardo claro. Trabéculas parcialmente negras, el pigmento ocular rojo, las antenas y patas de un pardo amarillo más claro que el cuerpo.

Cabeza transversa 97 por 168 micr. Las trabéculas interno-orbitales cada una se divide en dos pedazos, de los cuales el oral solamente es enegrecido en el medio. Ocelos en el triángulo bajo, los laterales tocan las trabéculas. El diámetro del

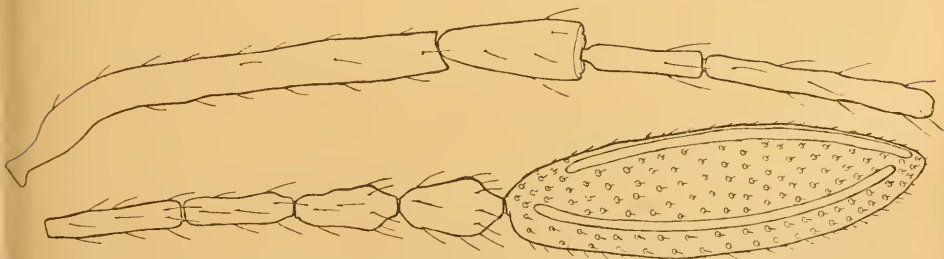


Fig. 4. *Litus missionicus* n. sp. Antena de la hembra.

ocelo lateral 9 micr. El reborde vertico-occipital distinto solamente en el medio, postgenae redondeadas. Quetotaxia del vértice: 2 y 2 pelitos diminutos acercados al borde occipital. El declive posterior con cuatro pelitos similares. La superficie del vértice y de los postgenas finamente reticulada, el declive occipital transversalmente celulado, la frente y las genas lisas. Los ojos menos grandes que en *L. neotropicus*, en el cual la relación del largo de la cabeza al diámetro es de 21:15, la misma en *L. missionicus* es igual al 26:15 y en *L. cynipseus* 22,5:13,5

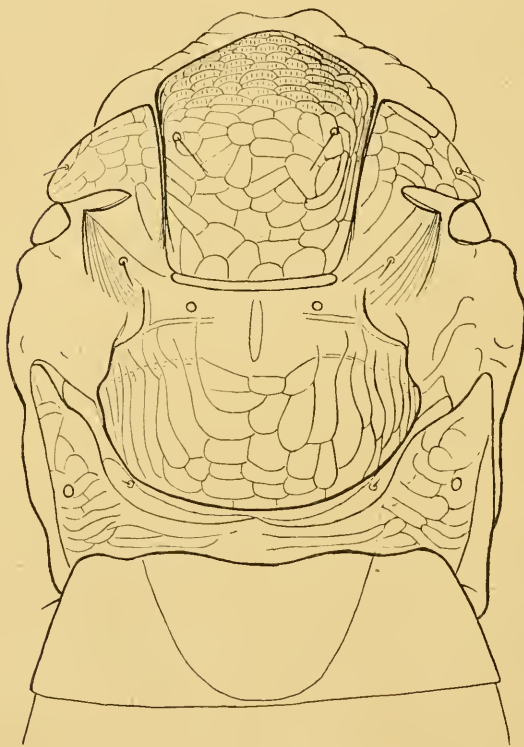


Fig. 5. *Litus missionicus* n. sp. Torax

entre los 11 y 18 micrones, los de maza de cinco siete micrones.

Torax 180 por 162 micr. Pronoto 36 por 108 micr. con los espiráculos laterales invisibles en el aspecto dorsal, la superficie oblicuamente celulada. (Fig. 5.)

Mesoscuto 75 por 129 micr., con los notaulices convergentes desde 68 hasta 58, las bases de las sedas en la mitad cefálica de la parte mediana, la superficie fina y transversal-

Antena (Fig. 4) 669 micr. larga, distintamente superando el tamaño del cuerpo. Las dimensiones de sus artejos en micrones: 169(18) 54 (22), 42 (11), 83 (11), 47 (12), 39 (12), 39 (14), 39 (22), 151 (47). Maza distintamente más corta que el escapo, igual a los tres y  $\frac{3}{4}$  de los artejos siguientes, con tressensorias placódeas. El cuarto artejo casi dos veces tan largo como el tercero. La superficie del escapo y pedicelo lisa, la pelosidad del escapo y funiculo varia entre

mente celulada, en la mitad oral de la parte media cada celdilla es dividida por finas y cortas arrugas longitudinales.

Escudete 101 por 112 micr. con las axillas muy salientes orad, distintamente estriadas a lo largo en sus mitades laterales, con dos diminutos pelitos subbasales. La parte sensorial distintamente más corta que el postescudete (10:14), lisa, la parte posterior completamente celulada, externamente con estrias. Metanota 61 por 126, largo en el medio solamente de 3 micr., el borde caudal con una escotadura mediana las partes laterales lisas, algo ensanchadas y redondeadas caudad, cada uno con un pelito diminuto.

Propodeon 76 por 140 micr., largo en el medio 14. Los espiráculos redondos al nivel del borde caudal del escudete, diámetro 7 micr., la superficie lisa en el medio, finamente rugulosa en las partes laterales del propodeon. Las tibias anteriores e intermedias más largas que sus respectivos tarsos (184:173 y 223:162), las posteriores distintamente más cortas que sus tarsos (227:288). Tibias anteriores sin el diente romo apical.

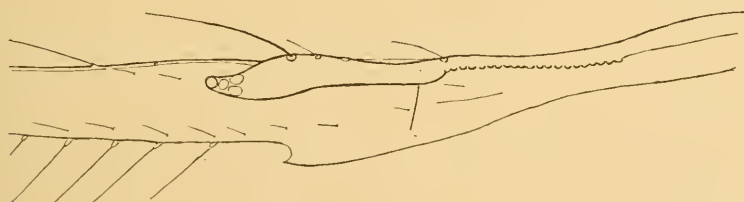


Fig. 6. *Litus missionicus* sp. n. Nerviación del ala anterior.

Ala anterior, (Fig. 6) 662 por 36 micr., con dos valores máximas para la anchura: al nivel del frénulo y al disco. Inmediatamente distal del frénulo con una escotadura profunda que por sus contornos recuerda la del ala anterior de las especies del género *Alaptus*. La venación llega hasta 166 micr. desde la base, la vena subcostal con unos trece semianillos en su mitad distal. La vena marginal, ensanchada en el medio, lleva dos macroquetas y una microqueta, con la distribución similar a la de la especie precedente, una pústula sensorial en la mitad de la v. marginal, mientras que la v. estigmática termina con un grupo de cuatro sensorias y una microqueta ventral. La pelosidad empieza desde la base de la vena marginal con una hilera dorsal de pelitos la cual se continua pasando a la hilera submarginal caudal. En la superficie ventral del ala las dos hileras longitu-

dinales empiezan debajo de la base de la v. estigmática, también continuando como hileras submarginales, en el último tercio del disco las hileras submarginales se alejan del borde dando la impresión a esta parte del ala de ser más vellosa. En la mitad distal del disco una hilera dorsal de pelitos atraviesa el ala hasta su ápice. La pestaña más larga de la franja marginal 205 micr.

Ala posterior 683 por 25, la venación alcanza a unos 133 micr. desde la base. La superficie dorsal con una hilera completa de pelitos submarginales, una fina línea negra, 133 micr. larga, sale como una prolongación de la vena. La pestaña más larga de la franja marginal 216 micr. Ala anterior ligeramente orlada de un pardo claro, la posterior con una orla similar sobre su borde caudal solamente, el disco grisáceo con cortas y finas líneas hialinas.

Abdomen 198 por 133, ovipositor 129 micr. no sobrepasa el ápice abdominal el primer tergito distintamente más corto que los tergitos siguientes lateralmente con dos pelitos cortos y gruesos, los tergitos que siguen con los pelitos normales.

La especie se distingue fácilmente por su antena con el cuarto artejo alargado, por el disco encorvado de las alas anteriores que llevan la escotadura basal y por la escultura notable del torax.

Al mencionar en mi trabajo anterior la diferencia entre el género *Litus* y el *Neolitus* A. Ogl. (= *Lithisca* Ghesquiere n. n. innecesario) me equivoqué mencionando la punta del mesofragma escotada como una característica del g. *Litus* Hal. Se trata de un error de observación debido, en parte, al modo de montar las preparaciones microscópicas usado por Fred Enoch. Revisando de nuevo la misma preparación con mejor iluminación y usando el objetivo de mayor aumento he podido comprobar que en *Litus cynipseus* Hal., igual que en las especies nuevas el mesofragma es redondeada. Pese a todos esfuerzos no he podido ver en el ejemplar mio el diente romo con el cual se termina la tibia delantera de *Litus* de acuerdo a la descripción dada por Dr. Debauche, pero he podido ver claramente que las genas del ejemplar a mi disposición son completamente cubiertas por la reticulación lo cual difiere de las ilustraciones del hermoso trabajo sobre los *Mymaridae* de Bélgica.

**Cleruchus longicornis** n. sp.

Descrita sobre tres ejemplares recogidos por el autor en la chacra Yabebirí, San Ignacio, Misiones, el día 6 del marzo del 1951.

Holotipo. Hembra. Long. del cuerpo 531 micr., envergadura 1086 micr. Cuerpo de color pardo oscuro, la parte sensorial del escudete pardo-rojiza, el pigmento ocular rojo, las trabéculas cefálicas negras.

Cabeza distintamente transversa 94 por 144 micr. Diámetro mayor de los ojos laterales 54 micr., ojos lampiños. Ócelos en un triángulo bajo con el ángulo apical de casi 140 grados. Los ocelos laterales tocan las trabéculas orbito-internas. Ocelo anterior elíptico, con el diámetro mayor de 11 micr., ocelos laterales algo más grandes que el anterior. Línea ocelocular 3,6, la interocelar 90 micr., el occipucio separado del vértice por una sutura distinta que empieza detrás de los ocelos laterales. Las trabéculas interno-orbitales divididas en cinco piezas, la órbita frente a las mismas con dos sedas. Quetotaxia del vértice: 3 y 3 pelitos con dos poros redondos entre ellos. Occipucio y vértice transversalmente estriados, la parte superior de la frente finamente celulada. Las escrobas antenales más acercadas a la trabécula transverso-frontal que en *Cleruchus brevipennis* A. Ogl. con su borde protegido por dos carenas en forma de una V, parecidas a las de la especie mencionada, más de dos y media veces tan largos como anchos (4:18).

Antena 649 micr. distintamente más larga que el cuerpo. (Fig. 7.)

Las dimensiones de sus artejos en micrones: 180 (22), 47 (18), 22 (14), 50 (14), 52 (14), 50 (14), 47 (18), 29 (14), 184 (32). Los artejos 4-7 con dos, la maza con seis sen-

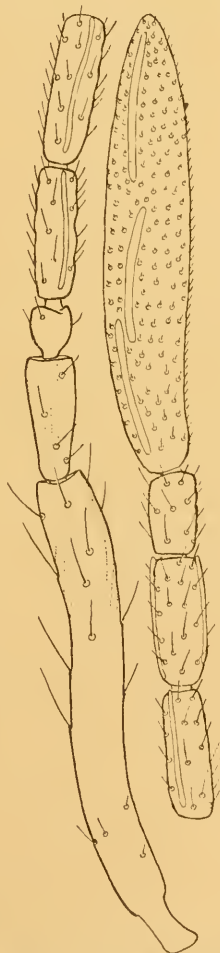


Fig. 7. *Cleruchus longicornis* sp. n. Antena de la hembra



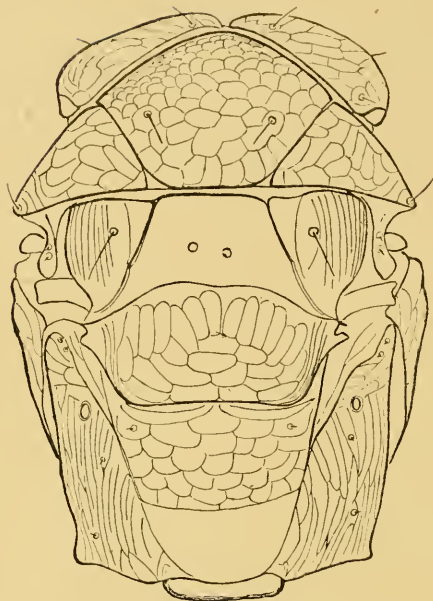


Fig. 8. *Cleruchus longicornis* sp. n. Torax

Mesoscuto 68 por 151 micr. Notáulices se convienden desde 86 hasta 47, las bases de las pestañas de la parte mediana en su mitad caudal. La superficie finamente celulada. Escudete 83 por 119, axilas longitudinalmente estriadas en su parte externa, con las sedas casi doblemente más largas que las del mesoscuto. Borde posterior de la parte caudal del escudete distintamente celulado, con finas estrias longitudinales lateralmente.

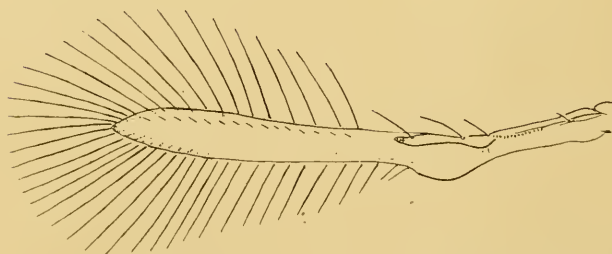


Fig. 9. *Cleruchus longicornis* sp. n. Ala anterior

muy finamente celulada, con mallas relativamente grandes.

Própodeon 94 por 112 micr., largo en el medio 25 micr. Espiráculos casi redondos situados al nivel del borde posterior del metanoto.

sorias placodeas. Maza un poco más larga que el escapo, los artejos cuarto al séptimo alargados más que dos o tres veces tan largos como anchos, el artejo octavo distintamente más corto.

Torax 223 por 155 micr. (Fig. 8.)

Pronoto 58 por 128 micr., completamente dividido a lo largo, la superficie completamente celulada, con cinco y cinco cerdas cortas. Espiráculos elípticos, con el diámetro mayor de 4 micrones. Prosterono subrombiforme, cerrado por los cervicalia.

Mesoscuto 68 por 151

Metanoto 72 por 108 micr., el largo en el medio 38 micr., con dos pelitos cortos en los ángulos externo-orales, la superficie

Los ángulos anteriores oblicuamente celudados, la superficie restante finamente celulado-estriada a lo largo. Mesofragma alcanza el borde caudal del propodeon.

Ala anterior (Fig. 9 y 10), 472 por 47 micr. la venación llega hasta 216 micr. desde la base, la v. subcostal 100 micr. larga, la marginal con estigmática 108 micr., el borde inferior de la vena subcostal con 13 tubérculos. La vena marginal con tres macroquetas, la base de la hipoqueta algo distad de la base de la macroqueta próxima. La pústula sensorial próxima un poco distal de la base de la macroqueta media, cuatro sensorias en la parte distal de la vena estigmática, dos microquetas sobre la superficie ventral de la vena. El disco con un pelito corto debajo de la base de la hipoqueta y una línea de cuatro pelitos iguales debajo de la vena estigmática. La superficie dorsal además con una hilera de pelos submarginales que termina antes del ápice alar. La superficie ventral del ala con cortas hileras submarginales compuestas de 5-6 pelitos tanto sobre el borde caudal como sobre el dorsal. La pestaña más larga de la franja marginal 209 micr.

Ala posterior 462 por 23 micr. la venación llega hasta 151 micr. desde la base alar, su parte distal ensanchada con dos pústulas sensoriales redondas, la pelosidad del disco consta de unos diez pelitos en la parte distal del ala, la pestaña mayor de la franja marginal sobre el borde caudal alcanza 169 micr.

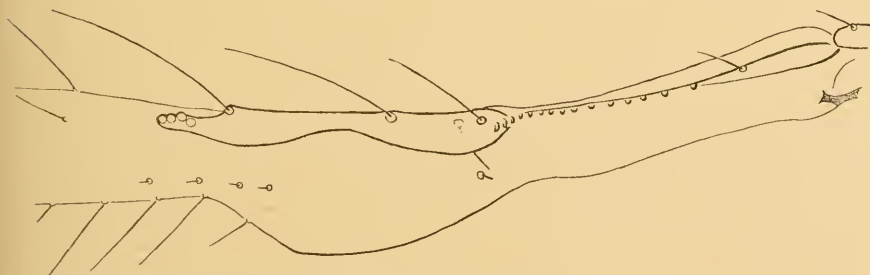


Fig. 10. *Cleruchus longicornis* sp. n. Nerviación del ala anterior

Abdomen 241 por 108 micr., peciolo 18 por 43 micr., parcialmente escondido en la cavidad articular del propodeon. La quetotaxia de los tergitos gástricos: 1-1, 3-3, 3-3, 3-3, 3-3, 4-4. Cercoide con pestañas largas. Oviscapto 34 micr. largo no sobrepasa el ápice abdominal.

La especie se distingue facilmente de la *C. brevipennis* A. Ogl. por su antena, las alas puntiagudas, el mesoscudo más corto y otros caracteres.

### Summary.

Two new species of *Litus* Hal., the genus hitherto not mentioned for the Neotropical Region, are described in the present paper. *Litus missionicus* and *Litus neotropicus* as well as a new species of *Cleruchus* — *C. longicornis*, all found in Argentine, Province Misiones. The new name *Lithisca*, proposed by Ghesquiere for *Neolithus* A. Ogl. is found as unnecessary, concerning that the *Neolithus* Scott, 1882, derived from entirely different root. An erroneous observation of the author concerning the mesophragm of *Litus cynipseus* is corrected in the present paper.

### Bibliografía

- Debauche H.R. 1948 Etude sur les Mymarommidae et les Mymaridae de la Belgique. Mem. d. Musée Royal d'Histoire Naturelle de Belgique n. 108.
- Haliday A. H. 1833 On the parasitic Hymenoptera. p. 345. Entom. Mag. I.
- Ghesquiere J. 1946 Contribution à l'étude des Microhyménoptères du Congo Belge. Rev. Zool. Bot. Afr. XXXIX: 1367—73.
- Ogloblin A. A. 1935 Un nuevo mimárido de Misiones. Rev. Ent. Rio Janeiro. V. (I): 59—64. Figs.
- Ogloblin A. A. 1940 Dos Mymaridae nuevos de Misiones. *ibid.* II (1—2): 597—603.

Dr. Alejandro Ogloblin, Lafinar 168, Bella Vista, Provincia de Buenos Aires, Rep. Argentina

# ZOBODAT - [www.zobodat.at](http://www.zobodat.at)

Zoologisch-Botanische Datenbank/Zoological-Botanical Database

Digitale Literatur/Digital Literature

Zeitschrift/Journal: [Mitteilungen der Münchner Entomologischen Gesellschaft](#)

Jahr/Year: 1955

Band/Volume: [044-045](#)

Autor(en)/Author(s): Ogloblin Alejandro

Artikel/Article: [Los Mymaridae nuevos de la República Argentina \(Hym.\). 492-502](#)