

Mitt. Abt. Zool.  
Landesmus. Joanneum

Jg. 3, H. 2

S. 71—94

Graz 1974

# Ornithologische Beobachtungen an den Güssinger Teichen in den Jahren 1968—1973 (Aves)

Von Franz SAMWALD

Mit 2 Abbildungen (im Text)

Eingelangt am 13. Feber 1974

In der folgenden Zusammenstellung sind auch einige bemerkenswerte Beobachtungen aus anderen Gebieten des Bezirkes Güssing, wie auch aus dem Bezirk Jennersdorf angeführt. Beobachtungsdaten ohne besondere Ortsbezeichnung beziehen sich stets auf die Güssinger Teiche und ihre unmittelbare Umgebung. In der Karte (Abb. 1) ist das Beobachtungsgebiet dargestellt. Vorläufige Kurzberichte über die Vogelwelt der Güssinger Teiche wurden von RATHMAYR und SAMWALD 1970 und 1971 veröffentlicht (siehe Literaturverzeichnis!).

Die Güssinger Teiche am Fuße des bekannten Basaltuffkegels mit seiner Burg werden vom Zicken-Bach gespeist, der in den Strembach einmündet. Die vier Teiche haben insgesamt eine Fläche von 66 Hektar (54, 8, 3 und 1 Hektar) und dienen der Fischzucht (Karpfen und Schleien). Sie sind größtenteils von Röhricht umgeben, das im Süden und Westen am breitesten ist. Dieses Röhricht besteht vorwiegend aus Schilf, aber auch aus Rohrkolben, Teichbinse, Seggen, Großes Schwadengras, Rohr-Glanzgras, Großer Wiesenknopf, Sonnenhut, Doldige Schwanenblume, Wasser-Schwertlilie, Sibirische Schwertlilie, Schmalblättriges Wollgras, Wasser-Knöterich, Wassernuß, Schwimmende Laichkraut, Vierblattklee-farn, Teichlinse und Kleine Wasserlinse. Im Wasser untergetaucht das Rauhe Hornblatt, Wasserschlauch und Tauch-Wasserlinse. Vom nördlichen bis westlichen Ende des Teichgebietes begleitet eine Baum- und Gebüschreihe, hier herrschen vor allem Weidenarten, Schwarzerlen, Stieleiche und Schlehdorn. Das im S angrenzende Gelände ist ebenfalls mit Weidengebüsch bedeckt. Zu erwähnen sind noch die großen Wiesenflächen um das Gebiet. In den Teichen und deren Ufern findet man den Teichfrosch, Moorfrosch und Laubfrosch sowie die Große Schlammschnecke, Sumpfdeckelschnecke, Posthornschncke und Gemeine Teichmuschel vor.

Als Bestimmungs-Literatur wurden folgende Standardwerke verwendet: HEINZEL H., FITTER R. und PARSLow J. 1972. „Pareys Vogelbuch“, MAKATSCH W. 1966. „Wir bestimmen die Vögel Europas“ und PETERSON R., MOUNTFORT G. und HOLLOM P. A. D. 1965. „Die Vögel Europas“.

Herrn Dr. Mladen J. ANSCHAU (Graz) danke ich für die Durchsicht des Manuskripts und für die Literaturhinweise.

Für die botanischen Hinweise sei Herrn Hofrat Dr. Gottfried TRAXLER aus Güssing gedankt.

Für die Überlassung einiger Beobachtungen gilt auch mein Dank Herrn Helmut HAAR (Ilz) und Herrn Dipl.-Ing. Bruno WEISSERT (Waltersdorf).

H a u b e n t a u c h e r, *Podiceps cristatus* (L.): Alljährlich an den Teichen brütend. In diesem Zusammenhang sei noch erwähnt, daß in der benachbarten Ost-Steiermark, wie auch in anderen steirischen Gebieten diese Taucherart seit Jahren nicht mehr brütend vorkommt. 28. April 1968 (13 ad.), 19. Juni 1968 (22 ad., 10 Nester),

- |   |                                    |
|---|------------------------------------|
| 7. Juli 1968  | 1 Paar mit 3 pulli                 |
|   | 1 Paar mit 3 pulli                 |
| 21. Juli 1968   | 1 Paar mit 4 pulli                 |
| 28. Juli 1968   | 1 Paar mit 4 pulli                 |
| 4. August 1968  | 1 Paar mit 5 pulli                 |
|   | 1 Paar mit 4 pulli                 |
|   | 1 Paar mit 2 pulli                 |
| 16. September 1968 (7 Paare mit 25 juv. insgesamt + 8 ad.), 23. Oktober 1968 (9).                         |                                    |
| 3. April 1969 (4), 27. April 1969 (24), 31. Mai 1969 (3 Nester), 14. Juni 1969 (24 ad., 8 Nester),        |                                    |
| 6. Juli 1969  | 1 Paar mit 2 pulli                 |
|   | 1 Paar mit 2 pulli                 |
| 12. Juli 1969   | 1 Paar mit 4 pulli                 |
|   | 1 Paar mit 3 pulli                 |
| 2. August 1969  | 1 Paar mit 4 pulli                 |
|   | 1 Paar mit 3 pulli                 |
| 24. August 1969   | 1 Paar mit 3 pulli                 |
| 13. September 1969 (7 Paare mit 21 juv. insgesamt + ca. 10 ad.), 26. Oktober 1969 (4).                    |                                    |
| 12. April 1970 (8), 26. April 1970 (24), 20. Mai 1970 (26 ad., 1 Nest), 13. Juni 1970 (26 ad., 5 Nester), |                                    |
| 30. Juni 1970   | 1 Paar mit 4 pulli                 |
|   | 1 Paar mit 3 pulli                 |
|   | 1 Paar mit 1 pulli + 7 ad. am Nest |
| 13. Juli 1970   | 1 Paar mit 5 pulli                 |
| 30. Juli 1970   | 1 Paar mit 3 pulli                 |
| 30. Juli 1970 (5 Paare mit 16 juv. insgesamt + 16 ad.), 15. Oktober 1970 (24).                            |                                    |
| 2. April 1971 (3), 12. April 1971 (30), 8. Mai 1971 (ca. 36), 6. Juni 1971 (42 ad., 12 Nester),           |                                    |
| 20. Juni 1971   | 1 Paar mit 4 pulli                 |
|   | 1 Paar mit 4 pulli                 |
|   | 1 Paar mit 4 pulli                 |
|   | 1 Paar mit 3 pulli + 17 Nester     |
| 4. Juli 1971  | 1 Paar mit 3 pulli                 |
|   | 1 Paar mit 3 pulli                 |
|   | 1 Paar mit 2 pulli                 |
| 5. August 1971  | 1 Paar mit 1 pulli                 |
| 22. August 1971   | 1 Paar mit 2 pulli                 |
| 29. August 1971   | 1 Paar mit 1 pulli                 |
| 9. September 1971   | 1 Paar mit 3 pulli                 |

9. September 1971 (11 Paare mit 30 juv. insgesamt + über 22 ad.), 20. Oktober 1971 (1 ad., 5 dj.).

31. März 1972 (3), 9. April 1972 (30), 23. April 1972 (44),

11. Juni 1972

1 Paar mit 5 pulli

20. Juni 1972

1 Paar mit 3 pulli

1 Paar mit 2 pulli + 9 Nester

29. Juni 1972

1 Paar mit 4 pulli

1 Paar mit 3 pulli

19. Juli 1972

1 Paar mit 5 pulli

1 Paar mit 1 pulli

22. Juli 1972

1 Paar mit 5 pulli

1 Paar mit 3 pulli

1 Paar mit 3 pulli

1 Paar mit 3 pulli

1 Paar mit 2 pulli

1 Paar mit 2 pulli

1 Paar mit 2 pulli

1 Paar mit 2 pulli

1 Paar mit 2 pulli

1 Paar mit 2 pulli

27. Juli 1972

1 Paar mit 3 pulli

1 Paar mit 2 pulli

4. August 1972

1 Paar mit 3 pulli + 1 Nest mit 5 Eier,

1 Nest mit 3 Eier

23. August 1972

1 Paar mit 4 pulli + 1 Ei taub

7. September 1972

1 Paar mit 4 pulli

1 Paar mit 3 pulli

1 Paar mit 2 pulli

(23 Paare mit 68 juv. insgesamt + ca. 6 ad.),

27. September 1972 (über 80), 12. Oktober 1972 (ca. 40), 17. Oktober 1972

(7 ad., 10 dj.), 28. Oktober 1972 (4 dj.).

8. April 1973 (10), 29. April 1973 (ca. 32), 26. Mai 1973 (ca. 44),

23. Juni 1973

1 Paar mit 1 pulli + 46 ad.

15. Juli 1973

1 Paar mit 4 pulli

1 Paar mit 2 pulli

1 Paar mit 1 pulli

29. Juli 1973

1 Paar mit 5 pulli + ca. 54 ad.

1 Paar mit 4 pulli

1 Paar mit 3 pulli

1 Paar mit 3 pulli

1 Paar mit 3 pulli

1 Paar mit 2 pulli

1 Paar mit 1 pulli

1 Paar mit 1 pulli

1 Paar mit 1 pulli

5. August 1973

1 Paar mit 4 pulli

1 Paar mit 2 pulli

1 Paar mit 2 pulli

1 Paar mit 2 pulli

1 Paar mit 1 pulli

11. August 1973      1 Paar mit 3 pulli + ca. 70 ad.  
1 Paar mit 3 pulli  
1 Paar mit 2 pulli  
1 Paar mit 1 pulli  
1 Paar mit 1 pulli  
1 Paar mit 1 pulli  
1 Paar mit 1 pulli  
23. August 1973      1 Paar mit 3 pulli

(25 Paare mit 56 juv. insgesamt), 9. September 1973 (ca. 52 ad., ca. 35 juv., mehrere juv. tot), 28. September 1973 (23 ad., 24 dj.), 14. Oktober 1973 (26), 21. Oktober 1973 (2 ad., 3 dj.).

Stausee Urbersdorf bei Güssing: 11. August 1969 (1 Paar mit 5 juv.), 5. August 1970 (1 Paar mit 3 juv.), 20. Juni 1971 (1 Paar mit 3 pulli), 6. Mai 1972 (7; H. HAAR), 23. Juli 1972 (1 juv.), 11. April 1973 (2), 23. Juni 1973 (1 ad.).

**Rothalstaucher**, *Podiceps griseigena* (BODDAERT): Vom 5. August bis 6. Oktober 1971 hielt sich hier ein immat. Exemplar auf, ebenso von 12. bis 14. Oktober 1972.

**Ohrentaucher**, *Podiceps auritus* (L.): Sehr seltener Durchzügler. 12. April 1954 (1 Paar); KEPKA O. in: AMON R., ANSCHAU M., BERNHAUER W., HERAN H., KEPKA O., MORAWETZ H., SCHUSTER R. und SKRINGER H. 1955. 5. Oktober 1972 (2 Ex. im Ruhekleid).

**Schwarzhalstaucher**, *Podiceps nigricollis* C. L. BREHM: Brutvogel, allerdings nicht in jedem Jahr. 7. Juli 1968 (1). 3. und 7. April 1969 (je 1), 27. April bis 1. Juni 1969 (2), 14. Juni 1969 (1), 12. Juli 1969 (1 Paar mit 2 pulli), 11. August 1969 (2 juv.), letzte Beobachtung in diesem Jahr.

8. Mai 1971 (2 Paare), 4. Juli 1971 (1 Paar mit 2 pulli), 11. Juli 1971 (1 Paar mit 3 pulli), bis Ende August waren die Altvögel mit den 5 Jungvögel zu beobachten. 9. September 1971 (6), 19. September 1971 (4), 26. September 1971 (3), 20. Oktober 1971 (1).

9. und 16. April 1972 (je 4), 23. April 1972 (8), 11. Mai bis 23. Juli 1972 (1 Paar), 15. August bis 27. September 1972 (1 Paar mit 1 juv.), 5. bis 14. Oktober 1972 (1—2).

17. April 1973 (8), 29. April 1973 (2 Paare), 15. Juli 1973 (1 Paar mit 4 pulli, 1 Paar mit 3 pulli), 23. August 1973 (1 ad., 7 juv.), 28. September 1973 (6), 14. und 17. Oktober 1973 (je 1).

**Zwergtaucher**, *Podiceps ruficollis* (PALLAS): Häufiger Brutvogel, genaue Anzahl der Brutpaare konnte nicht festgestellt werden. 13. Juli 1968 (1 Paar mit 3 juv.), 4. August 1968 (1 Paar mit 2 juv., 1 ad. am Nest + ca. 20 ad.). 7. April 1969 (4), 12. Juli 1969 (1 Paar mit 4 juv., 1 Paar mit 3 juv., 1 Paar mit 1 juv. + mehrere ad.).

6. Juni 1971 (1 Paar mit 3 pulli + 3 Paare), 4. Juli 1971 (3 Paare mit 3, 2 und 2 pulli), 5. August 1971 (1 Paar mit 4 pulli), 14. August 1971 (1 Paar mit 2 pulli), 6. Oktober 1971 (ca. 40). 5. März 1972 (4), 31. März 1972 (7 Paare), 9. April 1972 (ca. 30), 22. Juli 1972 (3 Paare mit je 5 pulli, 4 Paare mit je 3 pulli, 4 Paare mit je 2 pulli), 20. September 1972 (ca. 150), 12. Oktober 1972 (ca. 110), 28. November 1972 (1; späteste Beobachtung am Teich), 28. Dezember 1972 (7; Strembach).

23. Juni 1973 (1 Paar mit 3 pulli), 28. September 1973 (ca. 130), 21. Oktober 1973 (10).

**Kormoran, *Phalacrocorax carbo* (L.):** Bisher nur als seltener Durchzügler an den Teichen beobachtet. 2. April 1969 (3); HAAR H. 1971. 3. April 1969 (3), 11. Mai 1972 (1), 8. April 1973 (2).

**Fischreiher, *Ardea cinerea* L.:** Auch in den Sommermonaten als regelmäßiger Besucher an den Teichen in wechselnder Zahl (ad. und immat.) zu beobachten. Sichere Brutnachweise für das Gebiet konnten bisher nicht erbracht werden. 28. April bis 23. Oktober 1968 (1—9), 7. April bis 26. Oktober 1969 (1—10), nur am 11. August 1969 (15), 12. April bis 4. November 1970 (1—10), 2. April bis 6. Oktober 1971 (1—10), nur am 14. August 1971 (24) und 22. August 1971 (17), 5. März bis 29. November 1972 (1—8), 9. und 17. Dezember 1972 (je 4), 24. Dezember 1972 (2), 28. Dezember 1972 (3), 24. Februar bis 15. Juli 1973 (1—5), 29. Juli bis 28. September 1973 (6—12), 14. und 17. Oktober 1973 (je 23), 21. Oktober 1973 (13), 4. November 1973 (9), 20. November 1973 (6).

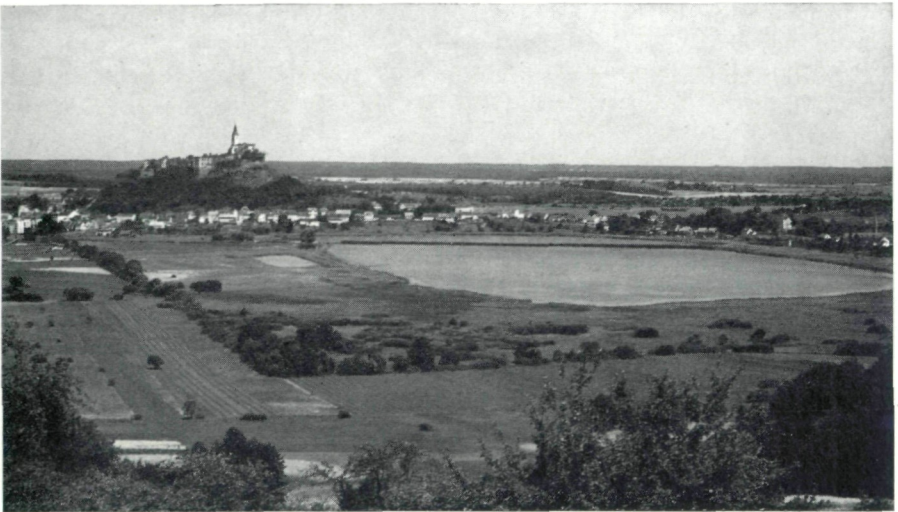


Abb. 1: Güssinger Teiche (mit Güssing).

**Purpurreiher, *Ardea purpurea* L.:** Regelmäßiger Durchzügler. 19. Juni bis 28. Juli 1968 (1), 14. August 1968 (3), 2. August 1969 (1), 11. August 1969 (5), 15. August 1969 (2; B. WEISSERT), 25. Juli 1971 (1), 22. August 1971 (2), 22. Juli 1972 (1), 15. August 1972 (3), 23. August bis 14. Oktober 1972 (1). Stausee Urbersdorf: 28. Juli 1968 (3), 4. August 1968 (1), 11. August 1969 (1), 5. August 1970 (1).

**Silberreiher, *Casmerodius albus* (L.):** Seltener Durchzügler. 28. Juli, 4. und 14. August 1968 (je 1), 22. Juli und 15. August 1972 (je 1), 28. November bis 17. Dezember 1972 (4), 29. Juli und 9. September 1973 (je 1).

**Seidenreiher, *Egretta garzetta* (L.):** Sehr seltener Durchzügler. 28. April 1968 (2).

**Nachtreiher, *Nycticorax nycticorax* (L.):** Seltener Durchzügler. 19. und 22. Juli 1972 (je 1 immat.), 12. und 14. Oktober 1972 (je 2).

- Z w e r g d o m m e l**, *Ixobrychus minutus* (L.): Regelmäßiger Brutvogel. 1968 (ca. 5 Brutpaare), 4. bis 13. Juli 1968 (5—6 ♂♂), 21. Juli 1968 (2 ♂♂, 1 juv., 3), 28. Juli 1968 (ca. 5 ad., 2 juv.), 14. August 1968 (3 juv.), 16. September 1968 (2).  
1969 (ca. 3 Brutpaare), 11. Mai 1969 (1 ♂), 14. Juni 1969 (3 ♂♂), 20. Juli 1969 (1 ♂ füttert 2 juv., 3 juv.), 24. Juli 1969 (3 ♂♂, 3 juv.), 11. August 1969 (über 6), 24. August 1969 (3 ♂♂, 1).  
1970 (ca. 3 Brutpaare), 13. Juni 1970 (3 ♂♂, 1 ♀), 13. Juli 1970 (über 6), 30. Juli 1970 (2 ♂♂, 1 ♀, ca. 5), 18. August 1970 (1).  
1971 (ca. 5 Brutpaare), 6. Juni 1971 (3 ♂♂), 20. Juni 1971 (über 5 ♂♂), 4. Juli 1971 (über 5 ♂♂, 2 ♀♀), 11. Juli 1971 (1 Paar füttert 2 juv., + einige), 18. Juli bis 5. August 1971 (über 6), 19. September 1971 (über 5), 6. Oktober 1971 (1 dj.). 1972 (ca. 8 Brutpaare), 23. April 1972 (1 geh.), 4. Juni 1972 (6 ♂♂, NW-Ufer), 20. Juni 1972 (ein Nest mit 6 Eier, 4 ♂♂, 2 ♀♀, NW-Ufer), 11. Mai und 23. Juli 1972 (2 ♂♂, SE-Ufer), 23. August 1972 (3 ♂♂, 1 juv.), 7. September 1972 (4 ♂♂, 7 juv.), 12. Oktober 1972 (2 dj.), 14. und 17. Oktober 1972 (je 1 dj.; späteste Beobachtung am Teich).  
1973 (wahrscheinlich nur 3 Brutpaare), 23. Juni 1973 (1 ♂, 1 geh.), 29. Juli 1973 (3 ♂♂, 1 ♀), 11. August 1973 (3 ♂♂, 2 ♀♀, einige juv.), 9. September 1973 (2).
- R o h r d o m m e l**, *Botaurus stellaris* (L.): Sehr seltener Durchzügler. 14. Oktober 1973 (1).
- W e i ß s t o r c h**, *Ciconia ciconia* (L.): Alljährlich im Ort Güssing brütend und regelmäßiger Besucher bei den Teichen. Sommer 1972 (5 Brutpaare); 22. August 1971 (16 Exemplare über dem Teich fliegend). Laut Literatur (AUMÜLLER St. 1949) hat diese Art schon seit 1924 im Ort Güssing gehorset.
- S c h w a r z s t o r c h**, *Ciconia nigra* (L.): Sehr seltener Brutvogel im Bezirk Güssing: 1970, 1971, 1972 und 1973 (1 Brutpaar, alljährlich mit 3 juv.).  
Güssinger Teiche: 25. April und 8. Mai 1971 (je 1), 11. April 1973 (1; M. ANSCHAU, H. HAAR und B. WEISSERT), 29. Juli 1973 (1).  
Neustift bei Güssing: 23. Mai 1972 (1; H. HAAR).  
Hagensdorf bei Güssing: 11. Juli 1972 (1).
- L ö f f l e r**, *Platalea leucorodia* L.: Sehr seltener Durchzügler. 3. Mai 1969 (1).
- S a a t g a n s**, *Anser fabalis* (LATHAM): Seltener Durchzügler. 15. Oktober 1970 (9), 5. Oktober 1972 (2).
- P f e i f e n t e**, *Anas penelope* L.: Regelmäßiger Durchzügler. 15. Oktober 1970 (16), 12. April 1971 (2 ♂♂, 2 ♀♀), 9., 16. und 23. April 1972 (je 1 ♂), 6. Mai 1972 (1 ♂; H. HAAR), 5. und 12. Oktober 1972 (je 2 ♀♀), 14. Oktober 1972 (2 ♂♂, 7 ♀♀), 14. Oktober 1973 (13).
- S c h n a t t e r e n t e**, *Anas strepera* L.: Regelmäßiger Durchzügler. 27. April und 3. Mai 1969 (je 1 ♂), 12. April 1970 (1 ♂), 25. April und 8. Mai 1971 (je 1 ♂), 9., 19. September und 6. Oktober 1971 (je 1 ♂, 4 ♀♀), 11. Juni 1972 (1 ♀), 23. August 1972 (1 ♀, 1 dj.?), 7. September 1972 (1 ♂, 1 ♀, 1 dj.?), 11. April 1973 (2 ♂♂, 2 ♀♀), 29. April 1973 (1 ♂, 1 ♀), 14. Oktober 1973 (7 ♂♂, 5 ♀♀).
- K r i c k e n t e**, *Anas crecca* L.: Häufiger Durchzügler. 23. Oktober 1968 (20).  
22. März 1969 (2 ♂♂, 3 ♀♀), 3. April 1969 (1 ♂, 1 ♀), 13. September und 5. Oktober 1969 (je ca. 20), 26. Oktober 1969 (ca. 30). 12. April 1970 (3 ♂♂,

2 ♀♀, 26. April 1970 (1 ♂, 1 ♀), 28. September 1970 (10), 4. November 1970 (ca. 36).

2. April 1971 (10), 12. April 1971 (4 ♂♂, 4 ♀♀), 14. August 1971 (16), 22. August bis 26. September 1971 (ca. 10), 6. und 20. Oktober 1971 (je über 30).

5. März 1972 (ca. 30), 21. März 1972 (ca. 22), 25. und 31. März 1972 (je ca. 30), 9. April 1972 (7 ♂♂, 4 ♀♀), 16. April 1972 (5 ♂♂, 3 ♀♀), 23. April, 20. Juni und 22. Juli 1972 (je 1 ♂), 27. Juli und 15. August 1972 (je 6), 20. und 27. September 1972 (je 5), 5. Oktober 1972 (ca. 15), 7. und 12. Oktober 1972 (je über 20), 14. und 17. Oktober 1972 (je über 50), 24. Oktober bis 18. November 1972 (1).

25. und 31. März 1973 (je 2 ♂♂, 2 ♀♀), 8. und 11. April 1973 (je 8 ♂♂, 8 ♀♀), 17. April 1973 (9 ♂♂, 9 ♀♀), 22. April 1973 (2 ♂♂, 2 ♀♀), 29. Juli 1973 (12), 23. August 1973 (10), 14. Oktober 1973 (über 100), 17. Oktober 1973 (ca. 20).

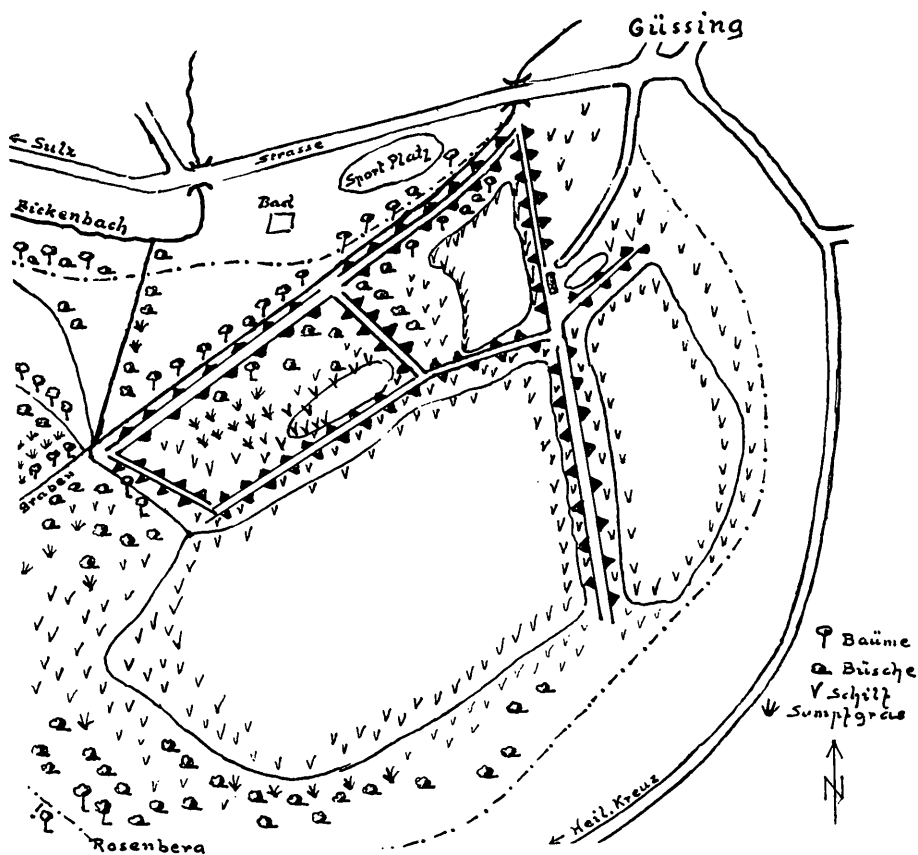


Abb. 2: Skizze der Güssinger Teiche.

- Stockente**, *Anas platyrhynchos* L.: Regelmäßiger, spärlicher Brutvogel, im Herbstzug sehr zahlreich.
1. Mai 1968 (1 ♀ mit 3 pulli, 30 ad.), 4. August 1968 (über 150), 23. Oktober 1968 (ca. 1.000).
22. März 1969 (über 10), 11. Mai 1969 (1 ♀ mit 5 juv.), 15. Mai 1969 (1 ♀ mit 11 juv.), 20. Juli 1969 (1 ♀ mit 7 juv.), 26. Oktober 1969 (130).
29. März 1970 (4 ♂♂, 3 ♀♀), 28. September und 15. Oktober 1970 (je über 300), 4. November 1970 (ca. 500).
6. Juni 1971 (1 ♀ mit 7 juv., 1 ♀ mit 11 juv., 1 ♀ mit 5 + juv.), 25. Juli bis 22. August 1971 (ca. 200), 9. und 19. September 1971 (je über 300), 26. September bis 20. Oktober 1971 (ca. 500). 5. März 1972 (5 Paare), 31. März 1972 (über 50), 20. Juni 1972 (4 ♀♀ mit je mehreren pulli), 27. Juli 1972 (1 ♀ mit 7 pulli, 1 ♀ mit 5 pulli), 15. August bis 12. Oktober 1972 (200 bis 500), 17. Oktober 1972 (ca. 700), 24. Oktober 1972 (ca. 300), 4. November 1972 (14).
24. Februar 1973 (1 Paar), 28. März 1973 (28), 23. Juni 1973 (1 ♀ mit 11 pulli), 23. August bis 21. Oktober 1973 (100—500).
- Spießente**, *Anas acuta* L.: Regelmäßiger Durchzügler. 6. Oktober 1971 (3 ♀♀), 20. Oktober 1971 (1 ♂, 3 ♀♀), 21. März 1972 (3 ♂♂, 3 ♀♀), 25. März 1972 (2 ♀♀), 31. März 1972 (1 ♀), 5., 7. und 12. Oktober 1972 (je 1 ♂), 14. Oktober 1972 (2 ♂♂, 3 ♀♀), 17. und 24. Oktober 1972 (je 1 ♂), 8. April 1973 (6 ♂♂, 6 ♀♀), 9. April 1973 (9 ♂♂, 11 ♀♀), 11. und 17. April 1973 (je 4 ♂♂, 4 ♀♀), 22. April 1973 (1 ♂, 2 ♀♀), 14. Oktober 1973 (1 ♀), 21. Oktober 1973 (1 ♂).
- Knäckente**, *Anas querquedula* L.: Häufiger Durchzügler im Frühjahr, gelegentlich übersommernd, Brutnachweis fehlt bisher.
28. April 1968 (ca. 10), 1. Mai 1968 (3 ♂♂).
22. März 1969 (3 ♂♂, 1 ♀), 3. April 1969 (6 ♂♂, 6 ♀♀), 7. April 1969 (ca. 25), 3. Mai 1969 (1 ♂, 1 ♀), 11. Mai 1969 (2 ♂♂), 15. Mai 1969 (3 ♂♂, 1 ♀), 31. Mai bis 14. Juni 1969 (2—3 ♂♂). 29. März 1970 (5 ♂♂, 5 ♀♀), 12. April 1970 (ca. 15), 26. April 1970 (2 ♂♂), 20. Mai 1970 (1 ♂), 13. Juni 1970 (1 ♂, 1 ♀). 2. April 1971 (ca. 40), 12. April 1971 (ca. 15), 25. April 1971 (2 ♂♂), 5. Juni 1971 (1 ♀), 4. Juli bis 29. August 1971 (5—10).
5. März 1972 (3 ♂♂, 1 ♀), 19. März 1972 (ca. 70; H.HAAR), 21. März 1972 (ca. 100), 25. März 1972 (über 170), 31. März 1972 (ca. 150), 9. April 1972 (ca. 110), 16. April 1972 (ca. 70), 23. April 1972 (8 ♂♂, 3 ♀♀), 11. Mai 1972 (6 ♂♂), 4. Juni 1972 (2 ♂♂), 20. Juni und 22. Juli 1972 (je 1 ♂).
17. März 1973 (8 ♂♂, 4 ♀♀), 28. März 1973 (26), 31. März 1973 (30), 8. April 1973 (ca. 50), 11. April 1973 (42), 17. April 1973 (32), 22. April 1973 (17), 29. April 1973 (3 ♂♂, 1 ♀), 9. Mai 1973 (8 ♂♂, 2 ♀♀), 26. Mai 1973 (2 ♂♂), 23. Juni 1973 (8), 5. August 1973 (4).
- Blauflügelernte**, *Anas discors* L.: Ein Irrgast aus Amerika oder ein Gefangenschaftsflüchtling. 8. April 1973 (1 ♂ im Brutkleid, in Gesellschaft mit ca. 50 Knäckenten), 9. April 1973 (das selbe Männchen mit H. Novak beobachtet). Kopf dunkel bleigrau mit scharf begrenztem weißem Halbmondfleck, der von der Kehle bis über das Auge reichte; im Fluge leuchteten die hellblauen Vorderflügel.
- Löffelernte**, *Spatula clypeata* (L.): Regelmäßiger Durchzügler. 1. Mai 1968 (1 ♂), 23. Oktober 1968 (1 ♂).



22. März 1969 (2 ♂♂), 3. April 1969 (1 ♂, 2 ♀♀), 7. April 1969 (2 ♂♂, 2 ♀♀).

15. Oktober 1970 (5).

2. April 1971 (1 ♂), 25. April 1971 (3 ♂♂, 2 ♀♀), 4. Juli 1971 (5 ♀♀), 11. Juli 1971 (2 ♀♀).

21. März 1972 (1 ♂), 25. März 1972 (1 ♂, 1 ♀), 31. März 1972 (3 ♂♂, 3 ♀♀).

31. März 1973 (1 ♂, 1 ♀), 22. April 1973 (1 ♂, 2 ♀♀).

**K o l b e n e n t e**, *Netta rufina* (PALLAS): Sehr seltener Durchzügler. 5. bis 14. Oktober 1972 (1 ♀), 9. Mai 1973 (1 ♀).

**T a f e l e n t e**, *Aythya ferina* (L.): Häufiger Durchzügler. 21. Juli 1968 (1 ♀), 28. Juli 1968 (4), 16. und 25. September 1968 (je 2 ♂♂, 1 ♀), 23. Oktober 1968 (über 20). 22. März 1969 (1 ♀), 3. April 1969 (3 ♂♂, 2 ♀♀), 7. April 1969 (1 ♂, 1 ♀), 12. Juli bis 13. September 1969 (1—3). 13. Juli 1970 (4 ♂♂), 30. Juli und 5. August 1970 (je 1 ♂, 1 ♀), 28. September 1970 (3 ♂♂, 1 ♀), 15. Oktober 1970 (1 ♂, 1 ♀). 2. April 1971 (5 ♂♂, 2 ♀♀), 12. April und 8. Mai 1971 (je 1 ♂, 1 ♀), 14. bis 29. August 1971 (1—3 ♂♂), 9. und 19. September 1971 (je 3 ♂♂, 3 ♀♀), 26. September 1971 (2 ♂♂), 6. Oktober 1971 (14), 20. Oktober 1971 (19).

19. März 1972 (2 ♂♂; H. HAAR), 9. und 16. April 1972 (je 2 ♂♂, 3 ♀♀), 14. Mai 1972 (1 ♂, 1 ♀; B. WEISSERT), 15. August bis 14. September 1972 (1 ♂, 1 ♀), 20. September bis 14. Oktober 1972 (15), 17. Oktober 1972 (6). 31. März 1973 (3 ♂♂, 1 ♀), 11. April 1973 (ca. 10), 17. April 1973 (23), 22. April 1973 (17), 29. April 1973 (3 ♂♂, 5 ♀♀), 9. Mai 1973 (1 ♀), 11. August 1973 (2), 9. September 1973 (9), 28. September 1973 (31), 14. Oktober 1973 (34), 17. Oktober 1973 (28), 21. Oktober 1973 (8).

**M o o r e n t e**, *Aythya nyroca* (GÜLDENSTÄDT): Regelmäßiger Durchzügler. 5., 6. und 28. Juli 1968 (je 1), 16. September 1968 (4), 25. September 1968 (3), 23. Oktober 1968 (2).

3. April 1969 (2), 31. Mai und 1. Juni 1969 (je 1), 11. und 24. August 1969 (je 1).

5. August bis 19. September 1971 (4), 26. September 1971 (2), 6. Oktober 1971 (1).

31. März 1972 (1), 1. April 1972 (2), 4. August bis 5. Oktober 1972 (1—2). 23. August 1973 (1), 14. Oktober 1973 (3).

**R e i h e r e n t e**, *Aythya fuligula* (L.): Häufiger Durchzügler. 22. März 1969 (2 ♂♂, 1 ♀), 3. April 1969 (3 ♂♂, 2 ♀♀), 7. und 27. April 1969 (je 1 ♂, 1 ♀), 11. Mai 1969 (2 ♂♂, 1 ♀), 12. Juli 1969 (3 ♂♂), 20. und 24. Juli 1969 (je 2 ♂♂).

30. Juni 1970 (2 ♂♂), 13. Juli 1970 (7 ♂♂, 1 ♀), 30. Juli 1970 (4 ♂♂, 2 ♀♀).

12. April 1971 (2 ♂♂, 1 ♀), 25. April 1971 (3 ♂♂, 3 ♀♀), 8. Mai 1971 (1 ♂, 1 ♀), 4. Juli 1971 (1 ♀), 11. Juli 1971 (1 ♂, 1 ♀), 18. Juli 1971 (3 ♂♂, 1 ♀), 25. Juli 1971 (3 ♂♂), 14. August 1971 (2 ♂♂), 19. September und 20. Oktober 1971 (je 1 ♂).

16. April 1972 (1 ♂, 1 ♀), 20. Juni 1972 (9 ♂♂), 22. Juli 1972 (5 ♂♂, 7 juv. sehr groß, Brutverdacht), 27. Juli 1972 (5 ♂♂), 23. August 1972 (4 dj.), 7. Oktober 1972 (1 ♂, 1 ♀), 12. und 14. Oktober 1972 (je 6).

17. April 1973 (1 ♀), 22. April 1973 (1 ♂), 23. Juni und 29. Juli 1973 (je 5

- ♂ ♂, 1 ♀), 11. August 1973 (1 ♂), 28. September 1973 (1 ♂, 1 ♀), 14. Oktober 1973 (3 ♂ ♂, 1 ♀).  
Stausee Urbersdorf: 6. Mai 1972 (2 ♂ ♂, 1 ♀; H. HAAR), 20. November 1973 (2).
- Schellente, *Bucephala clangula* (L.): Seltener Durchzügler. 12., 25. April und 8. Mai 1971 (je 1 ♀).
- Mittelsäger, *Mergus serrator* L.: Sehr seltener Durchzügler. 9. April 1972 (1 ♂, 2 ♀♀; H. NOVAK und der Verfasser).
- Zwergadler, *Hieraaëtus pennatus* (GMELIN): Sehr seltener Durchzügler. 14. September 1972 (1 Exemplar, dunkle Phase). Bei heiteren Wetter um 11 Uhr aus Nord kommend bei sehr guten Licht zuerst von vorn und unten zusehend ein etwa so groß wie Bussard aber im Flug gewandter und nicht so plump. Unterseite dunkelbraun bis rotbraun, Unterflügeldecken mit etwas hellen Flecken und undeutlichen Querbinden. Schwanz hellbraun und ungeändert. Kurze Zeit überm Teich kreisend und dann in Richtung Süd abstrich. Die weißen Schulterfedern waren bei etwas schlechteren Licht noch gut erkennbar.
- Mäusebussard, *Buteo buteo* (L.): Brutvogel in der näheren Umgebung (Rosenberg), Durchzügler und Wintergast. 11. März 1973 (1 Brutpaar; im Horst grünes Reisig in ca. 15 m Höhe auf einer Eiche), 8. April 1973 (1 ad. am Horst), 26. Mai 1973 (1 ad. mit Futter zum Horst).
- Sperber, *Accipiter nisus* (L.): Im Teichgebiet vor allem auf Stare jagend. Sichere Brutnachweise fehlen. 19. September 1971 (1 ♀), 31. März 1972 (1 ♀), 14. und 28. Oktober 1972 (je 1 ♀), 4. November 1972 (1 ♀ verendet), 9. Dezember 1972 (1 ♀), 31. März 1973 (1 ♀), 29. Juli 1973 (1 ♂), 11. August 1973 (1 ♀), 20. November 1973 (1 ♂).
- Habicht, *Accipiter gentilis* (L.): Seltener Besucher im Teichgebiet. Brutnachweise aus dem Gebiet fehlen. 20. Oktober 1971 (1 ♀), 14. Oktober 1973 (1 immat. Ex.).
- Schwarzmilan, *Milvus migrans* (BODDAERT): Seltener Durchzügler. 12. April 1971 (1), 6. und 22. Juni 1971 (je 1), 11. Mai 1972 (1). Stausee Urbersdorf: 22. März 1969 (1).
- Wespenbussard, *Pernis apivorus* (L.): Sommervogel im Gebiet ein Brüten nicht ausgeschlossen. 19. Juni 1968 (1), 6. Juni 1971 (1), 25. Juli 1971 (2), 14. und 22. August 1971 (je 1), 11. Mai 1972 (2), 22. Juli 1972 (2; ein Exemplar mit Wespenfladen), 23. Juli, 4. und 15. August 1972 (je 2), 15. Juli 1973 (1), 29. Juli 1973 (5). Punitz (Wildpark): 15. Mai 1969 (1).  
Neusiedl bei Güssing: 14. August 1971 (1), 23. Juli 1972 (1).  
Heiligenkreuz: 23. Juli 1972 (1).  
Kleinmürbisch bei Güssing: 28. Juli 1972 (1).  
Mogersdorf bei Jennersdorf: 5. August 1973 (1).
- Rohrweih, *Circus aeruginosus* (L.): Regelmäßiger Durchzügler. 16. September 1968 (1 ♀), 3. Mai 1969 (1 ♀), 11. August 1969 (1 ♀), 2. April 1971 (1 ♀), 9. und 26. September 1971 (je 1 ♀), 25. März 1972 (1 ♂), 9., 16. und 23. April 1972 (je 1 ♀), 17. und 20. September 1972 (1 ♀), 12. Oktober 1972 (1 immat.), 29. Juli 1973 (1 ♀), 9. September 1973 (1 immat.).
- Fischadler, *Pandion haliaëtus* (L.): Relativ seltener Durchzügler. 25. Juli und 14. August 1971 (je 1), 9. und 23. April 1972 (je 1), 23. Mai 1972 (1; H. HAAR), 20. September 1972 (1), 17. April 1973 (1).  
Urbersdorf (Stausee): 11. April 1973 (1).

- B a u m f a l k e**, *Falco subbuteo* L.: Sommervogel im Gebiet, Brutnachweise fehlen. 15. Juni bis 21. Juli 1968 (1), 3. Mai bis 20. Juli 1969 (1—2), 30. Juni und 30. Juli 1970 (je 1), 2. April bis 19. September 1971 (1—2), 23. April bis 15. August 1972 (1—2), 11. April bis 28. September 1973 (1—2).  
Stausee Urbersdorf: 28. Juli 1968 (1).  
Dobersdorf—Rudersdorf: 19. Juni 1968 (1), 8. Mai 1971 (1).  
Poppendorf—Eltendorf: 20. Juli und 24. August 1969 (je 1).  
Rauchwart bei Güssing: 16. Juli 1972 (1).  
Neustift bei Güssing: 23. August 1973 (1).
- W a n d e r f a l k e**, *Falco peregrinus* TUNSTALL: Eltendorf—Poppendorf: 24. August 1969 (1 immat. Exemplar; H. HAAR und der Verfasser).
- T u r m f a l k e**, *Falco tinnunculus* L.: Alljährlich einige Brutpaare in der näheren Umgebung (Burg Güssing und Rosenberg).
- W a c h t e l**, *Coturnix coturnix* (L.): Seltener Sommervogel, Brutnachweise fehlen. 7. Juli 1968 (1 geh.), 26. Mai 1973 (1 geh.). Kleinmürbisch bei Güssing: 19. und 28. Juli 1972 (je 1 geh.).
- F a s a n**, *Phasianus colchicus* L.: Häufiger Brutvogel.
- W a s s e r a l l e**, *Rallus aquaticus* L.: Regelmäßiger Durchzügler und Brutvogel.  
4. bis 21. Juli 1968 (2—3 geh.), 8. September 1968 (1 Ex., 5 geh.), 16. September 1968 (1 Ex., 3 geh.), 25. September 1968 (1 ad., 1 dj., 1 geh.), 23. Oktober 1968 (2 ad., 1 geh.). 3. und 7. April 1969 (je 1 geh.), 27. April bis 14. Juni 1969 (3—4 geh.), 12. Juli bis 11. August 1969 (1—3 geh.), 24. August 1969 (1 Ex., 3 geh.), 5. Oktober 1969 (3 geh.), 26. Oktober 1969 (2 ad.).  
12. April, 20. Mai und 13. Juni 1970 (je 1 geh.), 13. Juli 1970 (3—4 geh.), 30. Juli 1970 (1 dj., 2—3 geh.).  
2. April bis 22. Juni 1971 (1—2 geh.), 4. Juli 1971 (2 Paare mit juv., 1 Ex., 1 geh.), 25. Juli 1971 (3 Paare mit juv.), 5. August 1971 (1 ad., 4 geh.), 22. und 29. August 1971 (je 1 ad., 6 geh.), 9. September 1971 (1 ad., 2 dj., 5 geh.), 19. September 1971 (1 dj., 4 geh.), 6. Oktober 1971 (3 geh.).  
19. März 1972 (3 geh.; H. HAAR), 21. März 1972 (2 ad., 4 geh.), 31. März 1972 (1 ad., 7 geh.), 9. April bis 23. August 1972 (1—5 geh.), 7. und 14. September 1972 (je 2 dj., 5 geh.), 27. September 1972 (3 ad., 2 dj., über 5 geh.), 7. Oktober 1972 (1 ad., über 5 geh.), 12. Oktober 1972 (4 Ex., 3 geh.), 17. Oktober 1972 (3 ad., 4 geh.), 24. Oktober 1972 (5 geh.), 4. November 1972 (2 geh.).  
9. April bis 5. August 1973 (1—2 geh.), 11. August 1973 (1 ad. mit 4 pulli, 1 ad., 1 juv., 2 geh.), 23. August 1973 (2 ad. mit 2+ pulli, 2 ad. mit 2 juv., 2 ad., 3—5 geh.), 9. September 1973 (1 ad., 3 dj., 4 geh.), 14. Oktober 1973 (4 geh.), 17. Oktober 1973 (3 Ex., 2 geh.), 21. Oktober 1973 (6 Ex.), 4. November 1973 (4 ad.).
- T ü p f e l s u m p f h u h n**, *Porzana porzana* (L.): Seltener Durchzügler. 19. September 1971 (1), 21. und 31. März 1972 (je 1), 11. Mai 1972 (1), 14. Oktober 1972 (1), 23. August 1973 (1), 17. und 21. Oktober 1973 (je 2).
- K l e i n e s S u m p f h u h n**, *Porzana parva* (SCOPOLI): Seltener Durchzügler. 14. August 1968 (1 ♂, 1 ♀), 8. und 19. September 1968 (je 2), 5. und 22. August 1971 (je 1 ♀), 29. August 1971 (1 ♂, 2 ♀♀, 2 dj.?), 9. September 1971 (1), 20. Juni und 4. August 1972 (je 1 ♀), 23. August 1973 (2 ♂♂, 1 ♀♀).

- Teichhuhn**, *Gallinula chloropus* (L.): Der Brutbestand ist sicher viel höher, als es aus diesen Beobachtungen hervorgeht. 28. April 1968 (über 10), 13. Juli 1968 (2 Paare mit je 3 juv.), 8. September 1968 (ca. 50), 23. Oktober 1968 (ca. 10). 14. Juni 1969 (1 Paar mit 3 juv.), 20. Juni 1969 (1 Paar mit 6 juv., 1 Paar mit 5 juv.), 12. Juli 1969 (1 Paar mit 1 juv., 1 Paar mit 4 juv.), 5. Oktober 1969 (über 30).  
31. März 1972 (1 geh.), 9. April 1972 (9), 14. Oktober 1972 (ca. 20), 4. November 1972 (1 ad., 1 dj.).  
28. September 1973 (ca. 40), 21. Oktober 1973 (2).
- Bläbuhhn**, *Fulica atra* L.: Häufiger Brutvogel.  
4. Juli 1968 (1 Paar mit 5 pulli, 1 Paar mit 6 pulli, 1 Paar mit 3 pulli, ca. 100 ad.), 4. August 1968 (über 300), 8. bis 25. September 1968 (über 500), 23. Oktober 1968 (über 50). 22. März 1969 (ca. 15), 3. April 1969 (ca. 30), 31. Mai 1969 (1 Paar mit 9 juv., 1 Paar mit 7 juv., 2 Paare mit je 6 juv.), 6. Juli 1969 (1 Paar mit 5 pulli), 12. Juli 1969 (1 Paar mit 4 pulli, 1 Paar mit 3 pulli), 24. August 1969 (ca. 200). 8. Mai 1971 (ein Nest mit 4 Eier), 6. Juni 1971 (ca. 10 Paare mit juv., 7 ad. am Nest), 20. Juni 1971 (über 20 Paare mit juv.), 22. August 1971 (ca. 400), 6. Oktober 1971 (über 250), 20. Oktober 1971 (über 50).  
5. März 1972 (2), 25. März 1972 (ca. 80), 31. März 1972 (ca. 100), 9. April 1972 (ca. 120), 11. Mai 1972 (ein Nest mit 1 Ei), 4. Juni 1972 (16 Paare mit juv.), 29. Juni 1972 (2 Paare mit pulli, 1 ad. am Nest), 22. Juli 1972 (1 Paar mit 5 pulli, 1 Paar mit 1 pulli), 14. Oktober 1972 (ca. 350), 24. Oktober 1972 (über 50), 10. November 1972 (5).  
31. März 1973 (9), 9. Mai 1973 (ein Nest mit 1 Ei), 1973 (häufiger Brutvogel), 28. September 1973 (ca. 800), 17. Oktober 1973 (ca. 200), 21. Oktober 1973 (24).
- Kiebitz**, *Vanellus vanellus* (L.): Unregelmäßiger Brutvogel der Teichumgebung. Im Frühjahrszug zahlreich zu beobachten. 28. April und 1. Mai 1968 (je 10), 15. Juni 1968 (1 ad. mit 2 pulli), 23. Oktober 1968 (3).  
27. April bis 31. Mai 1969 (1—3).  
29. März 1970 (6), 12. April bis 13. Juni 1970 (1 Paar). 12. April 1971 (1), 25. April 1971 (5), 8. Mai 1971 (2). 19. März 1972 (110; H. HAAR), 21. März 1972 (51), 25. März 1972 (20), 31. März bis 23. April 1972 (2 Paare), 11. Mai 1972 (2 Paare, ein Nest mit 4 Eier).  
24. Februar 1973 (15), 3. März 1973 (72), 8. März 1973 (ca. 150), 11. März 1973 (über 120), 17. März 1973 (19), 21. März 1973 (65), 25. März 1973 (ca. 40), 28. März 1973 (24), 31. März 1973 (30), 8. bis 29. April 1973 (1—4).  
Stausee Urbersdorf: 7. Juli 1968 (5 Ex., 1 juv. nicht flügge).
- Sandregenpfeifer**, *Charadrius hiaticula* L.: Sehr seltener Durchzügler.  
11. Mai 1972 (1).
- Flußregenpfeifer**, *Charadrius dubius* SCOPOLI: Seltener Durchzügler.  
9. April 1972 (3), 16. April 1972 (1), 31. März bis 9. April 1973 (2), 11. und 17. April 1973 (je 1), 22. April 1973 (3).
- Bekassine**, *Gallinago gallinago* (L.): Regelmäßiger Durchzügler. 28. April und 7. Juli 1968 (je 1), 21. Juli 1968 (2), 28. Juli und 8. August 1968 (je 1), 23. Oktober 1968 (3). 11. August 1969 (3), 24. August 1969 (2), 5. Oktober 1969 (1). 13. Juli 1970 (2), 28. September 1970 (1), 4. November 1970 (2). 18. Juli bis 26. September 1971 (1).

21. März 1972 (5), 5., 7. und 12. Oktober 1972 (je 1), 14. Oktober 1972 (4), 29. November 1972 (2).
8. März und 8. April 1973 (je 5), 9. April 1973 (8), 11. und 17. April 1973 (je 4), 22. April 1973 (1), 9. Mai 1973 (1 ♂ balzend), 29. Juli 1973 (1), 9. September bis 4. November 1973 (1). Stausee Urbersdorf: 28. Juli 1968 (2).
- Zwergschneppfe**, *Lymnocyptes minimus* (BRÜNNICH): Sehr seltener Durchzügler. 21. März 1972 (1).
- Großer Brachvogel**, *Numenius arquata* (L.): Sehr seltener Durchzügler. 5. Juli 1968 (1).
- Uferschneppfe**, *Limosa limosa* (L.): Relativ seltener Durchzügler. 19. März 1972 (15; H. HAAR), 21. März 1972 (1), 25. März 1972 (4), 9. April 1972 (1), 25. und 28. März 1973 (je 1), 31. März 1973 (3), 11. April 1973 (1).
- Dunkler Wasserläufer**, *Tringa erythropus* (PALLAS): Regelmäßiger, nicht sehr häufiger Durchzügler. 28. April 1968 (10), 1. Mai 1968 (4), 27. April 1969 (1), 20. Mai 1970 (2), 8. Mai 1971 (1), 21. März 1972 (1), 28. März 1973 (2), 23. August 1973 (4), 9. September 1973 (1).
- Rotschenkel**, *Tringa totanus* (L.): Seltener Durchzügler. 1. Mai 1968 (1), 21. März 1972 (1), 31. März 1973 (1), 17. April 1973 (2).
- Grünschenkel**, *Tringa nebularia* (GUNNERUS): Regelmäßiger Durchzügler. 28. April 1968 (1), 1. Mai 1968 (5), 1. Juni 1969 (1), 20. Mai 1970 (2), 19. September 1971 (1), 11. Mai 1972 (1), 9. April 1973 (1), 11. April 1973 (2), 22. April 1973 (1), 21. Oktober 1973 (1).
- Waldwasserläufer**, *Tringa ochropus* L.: Regelmäßiger Durchzügler. 5. und 9. Juli 1968 (je 1), 20. Juli 1969 (1), 15. August 1969 (1; B. WEISSERT), 12. April 1970 (2), 25. Juli 1971 (1), 21. März 1972 (2), 25. März 1972 (3), 31. März 1972 (2), 16. April und 22. Juli 1972 (je 1), 17. Dezember 1972 (1), 31. März, 8. und 9. April 1973 (je 1), 29. Juli 1973 (2).
- Bruchwasserläufer**, *Tringa glareola* L.: Regelmäßiger, zahlreicher Durchzügler. 28. April 1968 (ca. 20), 1. Mai 1968 (über 30), 4. Juli 1968 (ca. 10), 5. und 6. Juli 1968 (je 2), 9. Juli 1968 (ca. 10), 13. Juli 1968 (4), 21. Juli 1968 (1), 28. Juli 1968 (4), 8. September 1968 (2). 27. April 1969 (1), 11., 15. und 31. Mai 1969 (je 2), 1. Juni und 11. August 1969 (je 1), 15. August 1969 (2; B. WEISSERT). 12. und 26. April 1970 (je 2), 20. Mai 1970 (ca. 20), 30. Juni 1970 (3). 25. April 1971 (2), 11. Juli 1971 (3), 18. Juli 1971 (ca. 30), 22. August 1971 (1). 9. und 16. April 1972 (je 1), 11. Mai und 23. August 1972 (je 3). 22. April 1973 (1), 9. Mai 1973 (7), 26. Mai 1973 (2), 29. Juli und 23. August 1973 (je 1). Stausee Urbersdorf: 7. Juli 1968 (12), 28. Juli 1968 (10), 4. August 1968 (3).
- Flußuferläufer**, *Actitis hypoleucos* (L.): Regelmäßiger Durchzügler, manchmal häufig. 28. April und 1. Mai 1968 (je 3), 7. und 13. Juli 1968 (je 1), 28. Juli 1968 (2), 4. August 1968 (ca. 30), 8. September 1968 (4), 27. April 1969 (10), 12. Juli 1969 (4), 20. Juli und 11. August 1969 (je 1), 15. August 1969 (2; B. WEISSERT). 13. Juli 1970 (4), 16. August 1970 (1). 25. April 1971 (2), 4. und 11. Juli 1971 (je 4), 18. Juli 1971 (2), 25. Juli 1971

(1), 14. August 1971 (3), 22. August 1971 (1), 16. April 1972 (2), 11. Mai 1972 (1), 22. Juli 1972 (5), 4. August 1972 (9).

29. April 1973 (2), 9. und 26. Mai 1973 (je 1), 29. Juli 1973 (50—60), 5. August 1973 (6), 23. August 1973 (ca. 40).

Stausee Urbersdorf: 28. Juli 1968 (1), 11. April 1973 (1).

Zwergstrandläufer, *Calidris minuta* (LEISLER): Sehr seltener Durchzügler. 7. Oktober 1972 (1), 9. Mai 1973 (4), 23. August 1973 (1), 14. und 17. Oktober 1973 (je 5).

Temminckstrandläufer, *Calidris temminckii* (LEISLER): Sehr seltener Durchzügler. 26. April und 20. Mai 1970 (je 1).

Alpenstrandläufer, *Calidris alpina* (L.): Seltener Durchzügler. 14. September 1972 (6), 12. Oktober 1972 (3), 14. Oktober 1972 (5), 8. April 1973 (3), 14. und 17. Oktober 1973 (je 5), 20. November 1973 (1).

Kampfläufer, *Philomachus pugnax* (L.): Regelmäßiger Durchzügler, in manchen Jahren zahlreich.

28. April 1968 (ca. 100), 1. Mai 1968 (ca. 40), 5. Juli 1968 (6), 6. Juli 1968 (2).

27. April und 15. Mai 1969 (je 2).

20. Mai 1970 (4).

25. April 1971 (11).

19. März 1972 (5; H. HAAR), 21. März 1972 (31), 25. März 1972 (35), 9. April 1972 (2), 16. April 1972 (4), 11. Mai 1972 (3), 17. März 1973 (8), 21. März 1973 (9), 25. März 1973 (38), 28. März 1973 (20), 31. März 1973 (27), 8. April 1973 (30), 22. April 1973 (1), 9. Mai 1973 (8), 26. Mai 1973 (5).

Säbelschnäbler, *Recurvirostra avosetta* L.: Sehr seltener Durchzügler. 16. April 1972 (1).

Heringsmöwe, *Larus fuscus* L.: Sehr seltener Durchzügler. 21. Oktober 1973 (2 ad., 1 immat.). Etwa silbermöwengroß, Rücken und Flügel schwarz, wahrscheinlich skandinavische Rasse *L. f. fuscus*.

Silbermöwe, *Larus argentatus* PONTOPPIDAN: Seltener Durchzügler bzw. Irrgast. 15. Oktober 1970 (1 immat.), 12. April 1972 (2 immat.), 8. Mai 1972 (1 immat.).

Sturmmöwe, *Larus canus* L.: Seltener Durchzügler. 6. und 20. Oktober 1971 (je 1 ad.), 21. März 1972 (1 immat.), 31. März 1973 (1 ad., 2 immat.), 11. April 1973 (1 ad.), 17. Oktober 1973 (1 immat.).

Lachmöwe, *Larus ridibundus* L.: Regelmäßiger und häufiger Durchzügler. 28. April 1968 (4), 1. Mai 1968 (22), 4. bis 6. Juli 1968 (2—4 immat.), 7. Juli 1968 (2 ad., 4 immat.), 9. Juli 1968 (3 immat.), 13. Juli 1968 (3 ad., 1 immat.), 23. Oktober 1968 (3), 12. Juli 1969 (2 immat.), 20. Juli 1969 (13), 24. Juli 1969 (1 ad.), 11. August 1969 (3).

12. April 1970 (ca. 80), 30. Juni 1970 (2), 13. Juli 1970 (15), 30. Juli 1970 (1 immat.).

12. April 1971 (ca. 30), 25. April 1971 (2 ad.), 6. Juni 1971 (3 immat.), 4. Juli 1971 (11), 11. Juli 1971 (2 ad., 1 immat.), 18. Juli 1971 (4 immat.), 25. Juli 1971 (1 ad., 2 immat.), 5. August 1971 (1 immat.), 6. Oktober 1971 (1 ad.).

5. März 1972 (7), 19. März 1972 (ca. 10; H. HAAR), 21. März 1972 (25), 25. März 1972 (44), 9. April 1972 (4 ad.), 16. April 1972 (2 ad.), 23. April 1972 (1 ad., 4 immat.), 11. Mai 1972 (4), 11. Juni 1972 (2), 20. Juni 1972 (18), 19. und 22. Juli 1972 (je 1 immat.), 4. August 1972 (4 immat.), 7. Oktober

1972 (6), 12. Oktober 1972 (1 ad.), 17. Oktober 1972 (13), 28. Oktober 1972 (4), 28. November 1972 (1 ad., 1 immat.).

3. März 1973 (1 immat.), 8. März 1973 (2 ad.), 25. März 1973 (3), 28. März 1973 (6 ad.), 31. März 1973 (21 ad.), 11. April 1973 (ca. 65), 17. April 1973 (24), 22. April 1973 (8 ad.), 9. Mai 1973 (1 immat.), 26. Mai 1973 (4), 23. Juni 1973 (1 ad., 1 immat.), 15. Juli 1973 (4 ad., 1 immat.), 29. Juli 1973 (4 immat.), 23. August 1973 (11), 28. September 1973 (3 ad., 1 immat.), 17. Oktober 1973 (2 ad.), 21. Oktober 1973 (6 ad.).

**Z w e r g m ö w e**, *Larus minutus* PALLAS: Regelmäßiger Durchzügler, nicht sehr häufig. 16. August 1970 (1 immat.), 28. September 1970 (1 immat.), 22. August 1971 (10), 19. September 1971 (1 immat.), 11. Mai 1972 (1 immat.), 7. September 1972 (10 immat.), 14. September 1972 (2 immat.), 23. Juni 1973 (1 immat.), 23. August 1973 (2 immat.).

**T r a u e r s e e s c h w a l b e**, *Chlidonias niger* (L.): Regelmäßiger und zahlreicher Durchzügler.

15. Juni 1968 (ca. 30), 19. Juni und 7. Juli 1968 (je 3), 8. September 1968 (1). 27. April 1969 (17), 3. Mai 1969 (ca. 40), 11. Mai 1969 (12), 15. Mai 1969 (35), 14. Juni 1969 (3), 12. Juli 1969 (1), 24. Juli 1969 (3), 15. August 1969 (2; B. WEISSERT), 24. August 1969 (1).

30. Juni 1970 (1), 5. August 1970 (2).

25. April 1971 (3), 8. Mai, 20. und 22. Juni 1971 (je 1), 18. Juli 1971 (2), 25. Juli 1971 (14), 22. August 1971 (9), 19. September 1971 (1).

23. April 1972 (4), 11. Mai 1972 (8), 14. Mai 1972 (10; B. WEISSERT), 23. Mai 1972 (13; H. HAAR), 20. Juni 1972 (2), 19. Juli 1972 (3), 27. Juli 1972 (1), 9. August 1972 (6), 15. August 1972 (2), 23. August 1972 (11), 7. September 1972 (3), 14. September 1972 (14), 17. und 20. September 1972 (je 2).

29. April 1973 (5), 26. Mai 1973 (12), 23. Juni und 15. Juli 1973 (je 1), 11. August 1973 (4), 23. August 1973 (10), 28. September 1973 (3).

**W e i ß f l ü g e l s e e s c h w a l b e**, *Chlidonias leucopterus* (TEMMINCK): Sehr seltener Durchzügler. 15. Mai 1969 (2), 6. Mai 1973 (8 Ex. gemeinsam mit 3 Ex. Trauerseeschwalben); Herbert EHRlich, Feldbach.

**W e i ß b a r t s e e s c h w a l b e**, *Chlidonias hybrida* (PALLAS): Sehr seltener Durchzügler. 4. Juli 1968 (1 ad.), 14. Juni 1969 (4 ad.).

**F l u ß s e e s c h w a l b e**, *Sterna hirundo* L.: Seltener Durchzügler. 11. Mai 1969 (1 ad.), 4. und 11. Juli 1971 (je 1 ad.), 23. Juni 1973 (3 ad.).

**H o h l t a u b e**, *Columba oenas* L.: Seltener Durchzügler. 8. Mai 1971 (2), 17. März 1973 (1 ♂ balzend), 21. März 1973 (2). Dobersdorf—Rudersdorf: 8. September 1968 (8).

**R i n g e l t a u b e**, *Columba palumbus* L.: Brutvogel des Gebietes.

**T u r t e l t a u b e**, *Streptopelia turtur* (L.): Brutvogel des Gebietes. Die ersten Turteltauben erscheinen in der zweiten Aprilhälfte, 27. April 1969 (3), 26. April 1970 (2).

**T ü r k e n t a u b e**, *Streptopelia decaocto* (FRIVALDSKY): Brut- und Jahresvogel des Gebietes.

**K u c k u c k**, *Cuculus canorus* L.: Sommervogel des Gebietes.

**S c h l e i e r e u l e**, *Tyto alba* (SCOPOLI): BAUER (1965) berichtet über Funde von Schleiereulengewöllen im Kloster Güssing im Jahre 1955. Mir selbst gelang im anfangs genannten Zeitabschnitt kein Nachweis dieser Eulenart im Gebiet Güssing.

- Steinkauz**, *Athene noctua* (SCOPOLI): Poppendorf—Eltendorf: 1. Juni 1969 (1), 13. Juni und 13. Juli 1970 (je 1).
- Waldohreule**, *Asio otus* (L.): Sicherer Brutnachweis fehlt. 7. Juli 1968 (1).
- Mauersegler**, *Apus apus* (L.): Brutvogel in Güssing. 28. April 1968 (über 30), 4. Juli 1968 (ca. 50), 24. August 1969 (12), 26. April 1970 (4), 11. Mai 1972 (ca. 50), 29. April 1973 (2).
- Eisvogel**, *Alcedo atthis* L.: Regelmäßiger Besucher an den Teichen, Brut in der näheren Umgebung möglich. 8. September und 23. Oktober 1968 (je 1), 11. August bis 5. Oktober 1969 (1—2), 29. März 1970 (1), 16. August und 15. Oktober 1970 (je 1), 14. August bis 20. Oktober 1971 (1—2), 5. und 21. März 1972 (je 1), 22. Juli bis 24. Dezember 1972 (1—2), 29. Juli bis 4. November 1973 (1—2).  
Stausee Urbersdorf: 4. November 1973 (1).
- Bienenfresser**, *Merops apiaster* L.: Sehr seltener Durchzügler. 30. Juli 1970 (1).
- Blauracke**, *Coracias garrulus* L.: Im Teichgebiet unregelmäßiger Besucher, Brut in der näheren Umgebung. Rosenberg bei Güssing: 19. Juni 1968 (1), 21. Juli 1968 (2), 28. Juli 1968 (4), 4. August 1968 (1), 14. August 1968 (2), 27. April und 6. Juli 1969 (je 1), 12. Juli 1969 (5), 16. August 1970 (1), 20. Juni 1971 (2), 22. Juli 1972 (2 ad. füttern 2 juv. eben flügge), 27. Juli 1972 (1 ad.), 7. September 1972 (1), 15. Juli 1973 (2). Neuberg—Unt. Langzeil bei Güssing: 31. Mai 1969 (1), 20. Juni und 11. August 1969 (je 2), 24. August 1969 (4), 20. Mai und 30. Juni 1970 (je 1), 22. Juni 1971 (2), 11. und 25. Juli 1971 (je 5), 5. August 1971 (2), 10. Juli 1972 (1), 22. Juli 1972 (2), 9. Mai 1973 (4).  
Rudersdorf: 6. Juli bis 8. September 1968 (1—2), 24. Juni 1971 (2 ad. mit Futter zum Nest), 20. September 1972 (1).
- Wiedehopf**, *Upupa epops* L.: Besucher im Teichgebiet, Brutnachweise fehlen bisher. 25. April 1971 (1), 6. Juni 1971 (2; SE-Ufer), 9. April und 11. Juni 1972 (je 1).  
Stausee Urbersdorf: 20. Juni 1971 (1).
- Grünspecht**, *Picus viridis* L.: Brut- und Jahresvogel des Gebietes.
- Grauspecht**, *Picus canus* GMELIN: Brut- und Jahresvogel des Gebietes, seltener als Grünspecht.
- Schwarzspecht**, *Dryocopus martius* (L.): Im Gebiet wahrscheinlich nur Besucher. 29. August und 20. Oktober 1971 (je 1; Rosenberg).
- Buntspecht**, *Dendrocopos major* (L.): Häufiger Brut- und Jahresvogel des Gebietes. 11. März 1973 (1 ♂; leckt Saft aus einem geringelten Lindenbaum).
- Blutspecht**, *Dendrocopos syriacus* (EHRENBERG): Brutnachweis fehlt. 5. August 1971 (1 ♀), 22. August 1971 (1), 14. September, 7. und 17. Oktober 1972 (je 1), 9. September und 14. Oktober 1973 (je 1), 20. November 1973 (1 ♀).
- Kleinspecht**, *Dendrocopos minor* (L.): Möglicherweise Brutvogel. 26. September 1971 (1 ♀), 15. August und 20. September 1972 (je 1), 28. Oktober 1972 (1 ♀; Rosenberg).  
Stausee Urbersdorf: 9. August 1972 (1).
- Wendehals**, *Jynx torquilla* L.: Bisher nur als Durchzügler festgestellt. 1. Mai 1968 (1), 23. April 1972 (1), 26. Mai 1973 (1 ♂ singend).



- Haubenlerche, *Galerida cristata* (L.):** Im Stadtgebiet von Güssing. 26. September 1971 (1), 5. März und 16. Juli 1972 (je 1), 21. März 1973 (1).  
Heiligenkreuz: 7. Juli und 25. September 1968 (je 1), 10. Februar und 11. März 1973 (je 1).
- Feldlerche, *Alauda arvensis* L.:** Brutvogel in der näheren Umgebung, im Herbst häufiger Durchzügler.
- Uferschwalbe, *Riparia riparia* (L.):** Regelmäßiger Durchzügler. 20. Juni 1969 (1), 24. August 1969 (2), 12. und 26. April 1970 (je 1), 8. Mai und 20. Juni 1971 (je 1), 9. September 1971 (10), 19. September 1971 (6), 6. Oktober 1971 (2), 5. Oktober 1972 (4), 17. April 1973 (1), 9. Mai 1973 (4), 26. Mai 1973 (ca. 10), 28. September 1973 (2).
- Rauchschwalbe, *Hirundo rustica* L.:** Im Stadtgebiet von Güssing häufiger Brutvogel, ab Juli bis Ende September über den Teich 500 bis 1.000 Exempl.
- Mehlschwalbe, *Delichon urbica* (L.):** Im Stadtgebiet von Güssing häufiger Brutvogel. Ankunft: 3. April 1969 (2). Größere Ansammlungen auf den Drähten: 28. Juli 1968 (ca. 400—500), 9. September 1971 (über 100).
- Schafstelze, *Motacilla flava* L.:** Regelmäßiger Durchzügler. 1. Mai 1968 (7), 15. Juni 1968 (1), 12. April 1970 (über 10), 26. April 1970 (ca. 20), 2. April 1971 (3), 22. August 1971 (1), 9. September 1971 (2), 16. April 1972 (4), 23. August und 7. Oktober 1972 (je 1), 11. April 1973 (3), 22. April 1973 (1), 9. Mai 1973 (3).
- Aschköpfige Schafstelze, *Motacilla flava cinereocapilla* SAVI:** Seltener Durchzügler. 12. und 26. April 1970 (je 1 ♂), 25. April 1971 (2 ♂♂, 1 ♀).
- Maskenstelze, *Motacilla flava feldegg* MICHAELLES:** Seltener Brutvogel. 4. Juli 1968 (1 ♀ mit 2 juv. eben flügge), 5. und 6. Juli 1968 (je 1 ♂, 1 ♀ mit 2 juv.), 7. Juli 1968 (1 ♂; mit Prof. F. RATHMAYR, Fürstenfeld), 9. Juli 1968 (1 ♂, 1 ♀ mit 2 juv.), 13. Juli 1968 (1 ♀ mit 2 juv.; mit H. HAAR), 21. Juli und 14. August 1968 (je 1 ♀). Näheres über Brutnachweis in der „Egretta“ (LEISLER B. und SAMWALD F. 1968).
- Bachstelze, *Motacilla alba* L.:** Brutvogel in der näheren Umgebung. Im September/Oktober übernachten im Röhricht 50—100 Exemplare. Ankunft: 5. März 1972 (10). Späteste Beobachtung: 4. November 1972 (1), 4. November 1973 (3).
- Baumpieper, *Anthus trivialis* (L.):** Nur am Durchzug festgestellt.
- Wiesenieper, *Anthus pratensis* (L.):** Seltener Durchzügler. 17. Dezember 1972 (ca. 40; auf sumpfigen Wiesen beim Zicken-Bach).
- Wasserpieper, *Anthus spinoletta* (L.):** Regelmäßiger Durchzügler. 23. Oktober 1968 (1).  
26. Oktober 1969 (2).  
29. März 1970 (3), 12. April 1970 (2), 15. Oktober und 4. November 1970 (je 5).  
2. und 12. April 1971 (je 1), 6. Oktober 1971 (1), 20. Oktober 1971 (3).  
21. März 1972 (7), 25. März 1972 (3), 9. April 1972 (13), 16. April 1972 (4), 7. Oktober 1972 (ca. 20), 17. Oktober 1972 (ca. 10), 24. Oktober 1972 (5), 18. Oktober 1972 (13), 28. November 1972 (7), 9. Dezember 1972 (2), 17. Dezember 1972 (5), 24. Dezember 1972 (7), 28. Dezember 1972 (1).  
24. Februar und 3. März 1973 (je 1), 28. März 1973 (3), 9. April 1973 (ca. 20), 11. April 1973 (ca. 10), 17. April 1973 (8), 22. April 1973 (5), 14. und 21. Oktober 1973 (je 3), 17. Oktober 1973 (7), 4. November 1973 (ca. 20), 20. November 1973 (3).

- Neuntöter, *Lanius collurio* L.:** Einige Brutpaare am Teichrand. Letzte Beobachtung: 28. September 1973 (1 dj.).
- Schwarzstirnwürger, *Lanius minor* Gmelin:** In der weiteren Umgebung seltener Brutvogel.  
Rudersdorf: 4. August 1968 (2), 14. August 1968 (1), 16. Juli 1972 (1 Paar mit 3 juv. flügge).  
Bocksdorf: 16. Juli 1972 (1 juv. flügge).  
Hagensdorf: 11. Juli 1972 (1 ad.).
- Raubwürger, *Lanius excubitor* L.:** Durchzügler und Wintergast.  
Güssing: 23. Oktober 1968 (1), 29. März 1970 (1), 5. März 1972 (1), 18. November und 9. Dezember 1972 (je 1), 24. Februar 1973 (1), 17. Oktober und 20. November 1973 (je 1).  
Stausee Urbersdorf: 23. Oktober 1968 (1), 5. Oktober 1969 (1).  
Königsdorferberg: 26. Oktober 1972 (1).  
Dobersdorf: 28. und 29. November 1972 (je 1), 24. Februar 1973 (1).  
Rehgraben: 24. Februar 1973 (1).  
Gerersdorf: 24. Februar 1973 (1).
- Wasserramsel, *Cinclus cinclus* (L.):** Nur als Durchzügler festgestellt. 9. und 24. Dezember 1972 (je 1; Zicken-Bach).
- Zaunkönig, *Troglodytes troglodytes* (L.):** Brut- und Jahresvogel.
- Heckenbraunelle, *Prunella modularis* (L.):** Seltener Durchzügler und Wintergast. 27. September und 7. Oktober 1972 (je 2), 28. Oktober 1972 (1), 24. Dezember 1972 (2; Strembach), 8. April 1973 (1), 14. Oktober 1973 (1).
- Rohrschwirl, *Locustella luscinioides* (Savi):** Regelmäßig übersommert, einige Paare dürften alljährlich brüten.  
28. April bis 15. Juni 1968 (1 singend), 19. Juni 1968 (3 singend), 4. bis 13. Juli 1968 (5 singend), 21. Juli 1968 (1 singend). 27. April und 3. Mai 1969 (je 4 singend), 11. und 15. Mai 1969 (je 3 singend), 31. Mai 1969 (2 ad. mit Futter, 3 singend), 1. Juni 1969 (6 singend), 14. Juni bis 2. August 1969 (1—4 singend). 26. April 1970 (4 singend), 20. Mai 1970 (5 singend), 13. Juni 1970 (2 singend), 13. Juli 1970 (5 singend), 30. Juli 1970 (3 singend). 25. April 1971 (3 singend), 8. Mai 1971 (7 singend), 6. Juni bis 11. Juli 1971 (3 singend), 18. und 25. Juli 1971 (je 1 singend), 22. August 1971 (1), 26. September 1971 (2), 6. Oktober 1971 (1). 9. April 1972 (3 singend), 16. April bis 29. Juni 1972 (4—5 singend), 22. bis 27. Juli 1972 (2 singend). 8. April und 23. Juni 1973 (je 1 singend).
- Schlagschwirl, *Locustella fluviatilis* (Wolf):** Regelmäßig übersommert, einige Paare dürften alljährlich brüten.  
19. Juni 1968 (5 singend), 9. Juli 1968 (2 singend).  
3. Mai 1969 (1 singend), 15. und 31. Mai 1969 (je 2 singend), 1. Juni 1969 (3 singend), 14. Juni 1969 (1 singend). 26. April bis 13. Juli 1970 (1 singend). 8. Mai 1971 (1 singend), 6. Juni 1971 (2 singend), 20. Juni 1971 (4 singend), 4. Juli 1971 (3 singend).  
11. Mai 1972 (8 singend), 20. Juni 1972 (weitere 2 singend; südlich vom Ortsausgang), 16. Juli 1972 (1 weiteres singend; nördlich vom Sportplatz). 26. Mai 1973 (ca. 10 singend).  
Stausee Urbersdorf: 15. Mai 1969 (1 singend).  
Punitz: 15. Mai 1969 (1 singend).

- Feldschwirl**, *Locustella naevia* (BODDAERT): Möglicherweise auch Brutvogel. 27. April bis 1. Juni 1969 (1 singend), 8. Mai und 6. Juni 1971 (je 1 singend), 11. Mai 1972 (2 singend), 26. Mai 1973 (1 singend; Westufer), 15. Juli 1973 (1 singend; SE-Ufer).
- Mariskensänger**, *Luscinola melanopogon* (TEMMINCK): Seltener Durchzügler. 6. Oktober 1971 (1), 20. September 1972 (1), 7. Oktober 1972 (2), 17. Oktober 1973 (1).
- Schilfrohrsänger**, *Acrocephalus schoenobaenus* (L.): Häufiger Brutvogel. 28. April 1968 (4 singende ♂♂), 15. Mai 1968 (über 10 singende ♂♂), 19. Juni und 4. Juli 1968 (je ca. 20 singende ♂♂), 5. Juli 1968 (einige ad. mit Futter).  
27. April 1969 (3 singende ♂♂), 3. Mai 1969 (ca. 10 singende ♂♂), 15. Mai 1969 (ca. 20 singende ♂♂), 1. Juni 1969 (10 singende ♂♂). 12. April 1970 (2 singende ♂♂), 26. April 1970 (ca. 15 singende ♂♂), 20. Mai 1970 (über 20 singende ♂♂).  
12. April 1971 (1 singendes ♂), 25. April 1971 (über 10 singende ♂♂), 8. Mai 1971 (ca. 15 singende ♂♂), 4. Juli 1971 (10 singende ♂♂). 9. April 1972 (3 singende ♂♂), 23. April 1972 (ca. 30 singende ♂♂), 11. Mai 1972 (ca. 20 singende ♂♂), 20. September 1972 (4), 7. Oktober 1972 (1).  
8. April 1973 (1 singendes ♂), 29. April 1973 (2 singende ♂♂), 26. Mai 1973 (ca. 15 singende ♂♂), 9. September 1973 (6).
- Sumpfrohrsänger**, *Acrocephalus palustris* (BECHSTEIN): Brutvogel an dicht bewachsenen Wassergräben, regelmäßig 5 bis 10 Brutpaare. 31. Mai 1969 (Nest mit 3 Eier), 20. Mai 1973 (ca. 20 singende ♂♂).
- Teichrohrsänger**, *Acrocephalus scirpaceus* (HERMANN): Möglicherweise Brutvogel. Mai/Juni 1 bis 3 singende ♂♂. 27. September 1972 (2), 7. und 12. Oktober 1972 (je 1), 9. September 1973 (1).
- Drosselrohrsänger**, *Acrocephalus arundinaceus* (L.): Häufiger Brutvogel. 28. April 1968 (5 singende ♂♂), 19. Juni 1968 (5 juv. im Nest, 10 singende ♂♂), 4. Juli 1968 (über 20 singende ♂♂), 8. September 1968 (2).  
27. April 1969 (2 singende ♂♂), 15. Mai 1969 (über 10 singende ♂♂), 14. Juni 1969 (über 5 singende ♂♂), 20. Juni 1969 (2 Brutpaare mit Futter, ein Nest mit 4 juv., ein Nest mit 5 juv., eben verlassen, ein Nest mit 5 juv., alle tot, ein Nest mit 5 Eiern, verlassen).  
26. April 1970 (über 5 singende ♂♂), 20. Mai 1970 (über 10 singende ♂♂).  
25. April 1971 (3 singende ♂♂), 8. Mai 1971 (über 10 singende ♂♂), 4. Juli 1971 (1 Brutpaar mit Futter, 2 Brutpaare mit juv. flügge). 16. April 1972 (1 singendes ♂), 23. April 1972 (3 singende ♂♂), 6. Mai 1972 (11 singende ♂♂; H. HAAR), 11. Mai 1972 (ca. 15 singende ♂♂), 23. Mai 1972 (1 Nest mit 5 Eiern, 1 Nest mit 1 Ei; H. HAAR), 4. Juni 1972 (ca. 10 singende ♂♂).  
9. Mai 1973 (2 singende ♂♂), 26. Mai 1973 (ca. 10 singende ♂♂), 28. September 1973 (1).
- Mönchsgrasmücke**, *Sylvia atricapilla* (L.): Brutvogel des Gebietes, Ankunft: 25. März 1972 (1 ♂), späteste Beobachtung: 28. September 1973 (1 ♂).
- Klappergrasmücke**, *Sylvia curruca* (L.): Wahrscheinlich Brutvogel. 7. Juli 1968 (1 singend), 3. Mai 1969 (1 singend), 26. April 1970 (3 singend), 22. und 29. August 1971 (je 1), 16. und 23. April 1972 (je 1 singend, 14. September 1972 (1), 29. April 1973 (1 ♂ singend).

- Dorngrasmücke**, *Sylvia communis* LATHAM: Brutvogel des Gebietes. 27. April 1969 (2 singend), 26. April 1970 (4 singend), 25. April 1971 (1 ♂ singend, 1 ♀), 8. Mai 1971 (5 singend), 20. Juni 1971 (4 singend, 1 ad. mit juv. flügge), 11. Mai 1972 (über 10 singend), 9. Mai 1973 (1 ♂ singend), 26. Mai 1973 (8 ♂ ♂ singend).
- Zilpzalp**, *Phylloscopus collybita* (VIEILLOT): Brutvogel des Gebietes, Ankunft: 5. März 1972 (4), späteste Beobachtung: 4. November 1973 (2).
- Fitis**, *Phylloscopus trochilus* (L.): Durchzügler, in weiterer Umgebung möglicherweise Brutvogel. 12. April 1970 (2 singend), 9. April 1972 (1 singend), 9. und 17. April 1973 (je 2 ♂ ♂ singend).  
Punitz: 15. Mai 1969 (1 singend).  
Stausee Urbersdorf: 20. Juni 1971 (1 singend).
- Waldlaubsänger**, *Phylloscopus sibilatrix* (BECHSTEIN): Durchzügler, in weiterer Umgebung möglicherweise Brutvogel. 8. September 1969 (1), 22. August 1971 (1), 14. September 1972 (1). Punitz: 15. Mai 1969 (2 singend).
- Wintergoldhähnchen**, *Regulus regulus* (L.): Jahresvogel (am Rosenberg), gelegentlich am Teich.
- Sommeregoldhähnchen**, *Regulus ignicapillus* (TEMMINCK): Königsdorferberg bei Königsdorf: 26. Oktober 1972 (2 Exemplare).
- Grauschnäpper**, *Muscicapa striata* (PALLAS): Brutvogel im Stadtgebiet von Güssing, späteste Beobachtung: 26. September 1971 (1).
- Halsbandschnäpper**, *Ficedula albicollis* TEMMINCK: Bisher nur als Durchzügler nachgewiesen. 16. April 1972 (1 ♂ singend, 1 ♀).
- Schwarzkehlchen**, *Saxicola torquata* (L.): Brutvogel des Gebietes. 1. Mai 1968 (1 ♂), 13. Juli 1968 (1 ♂, 1 ♀ mit 2 juv. flügge), 8. September 1968 (2 dj.).  
22. März 1969 (2 ♂ ♂, 1 ♀), 3. Mai 1969 (1 ♂, 1 ♀), 31. Mai 1969 (1 ♂, 1 ♀ mit 1 juv. flügge), 13. September 1969 (1 ♂). 12. April 1970 (2 ♂ ♂), 30. Juli 1970 (1 ♂, 1 ♀), 16. August 1970 (1 ♂ mit 3 juv. flügge). 2. April 1971 (1 ♂ singend), 8. Mai 1971 (1 ♂, 1 ♀), 20. Oktober 1971 (1). 5. März 1972 (1 ♂), 19. März 1972 (3 ♂ ♂, 1 ♀; H. HAAR), 25. März 1972 (2 ♂ ♂ singend, 1 ♀), 9. April 1972 (2 Paare), 11. Juni 1972 (1 ♂, 1 ♀ mit Futter), 29. Juni 1972 (1 ♂, 1 ♀ mit 2 juv. flügge), 5. Oktober 1972 (1 ♂). 8. April 1973 (1 Paar), 26. Mai 1973 (1 ♂ mit Futter), 28. September 1973 (1 dj.).
- Braunkehlchen**, *Saxicola rubetra* (L.): Relativ seltener Durchzügler. 1. Mai 1968 (2), 3. Mai 1969 (über 10), 11. Mai 1969 (1), 23. April 1972 (1).  
Stausee Urbersdorf: 11. August 1969 (2).
- Gartenrotschwanz**, *Phoenicurus phoenicurus* (L.): Bisher nur als Durchzügler nachgewiesen. 22. April 1973 (1 ♂, 1 ♀).
- Hausrotschwanz**, *Phoenicurus ochruros* (GMELIN): Brutvogel in der näheren Umgebung.
- Blaukehlchen**, *Luscinia svecica cyanecula* (MEISNER): Seltener Durchzügler. 9. April 1972 (2 ♂ ♂ singend, 1 ♀; H. NOVAK und der Verfasser), 17. April 1973 (1 ♂ singend).
- Rotkehlchen**, *Erithacus rubecula* (L.): Brutvogel in der näheren Umgebung.
- Misteldrossel**, *Turdus viscivorus* L.: Bisher nur als Durchzügler und Wintergast beobachtet. 9. Dezember 1972 (3 + 1; Rosenberg), 8. April 1973 (1).
- Wacholderdrossel**, *Turdus pilaris* L.: Durchzügler und Wintergast, Ankunft: 23. Oktober 1968 (10), späteste Beobachtung: 25. März 1972 (7).

- Singdrossel, *Turdus philomelos* BREHM:** Brutvogel in der näheren Umgebung (Rosenberg). 9. April 1973 (ca. 20).
- Rotdrossel, *Turdus iliacus* L.:** Seltener Durchzügler und Wintergast. 25. März 1972 (5), 9. Dezember 1972 (1 Exemplar unter ca. 300 Wacholderdrosseln; Rosenberg), 8. April 1973 (3), 9. April 1973 (1).
- Amsel, *Turdus merula* L.:** Brut- und Jahresvogel des Gebietes.
- Bartmeise, *Panurus biarmicus* (L.):** 1972 häufiger Durchzügler. Beim „♀♀“-Zeichen handelt es sich um ♀♀ oder immat. Exemplare. 21. März 1972 (1 ♂, 1 ♀), 25. März 1972: (2 ♂♂, 1 ♀), 14. Oktober 1972 (1 ♂, 2 ♀♀), 17. Oktober 1972 (4 ♂♂, 6 ♀♀), 24. Oktober 1972 (7 ♂♂, 6 ♀♀), 4. November 1972 (8 ♂♂, 10 ♀♀), 28. und 29. November 1972 (je 3 ♂♂, 3 ♀♀), 7. Dezember 1972 (1 ♂, 1 ♀), 17. Dezember 1972 (3 ♂♂, 3 ♀♀).
- Schwanzmeise, *Aegithalos caudatus* (L.):** Brut- und Jahresvogel. 25. März 1972 (1 Brutpaar — steifköpfig — beim Nestbau auf einer Weide in ca. 4 m Höhe), 31. März 1972 (Nest außen fertig), 23. April 1972 (ad. mit Futter zum Nest), 4. Juni 1972 (2 ad. mit mehreren juv. flügge), 31. März 1972 (ein zweites Brutpaar — weißköpfig — mit Nistmaterial).
- Beutelmeise, *Remiz pendulinus* (L.):** Regelmäßiger Durchzügler. 4. Juli 1968 (2 ad., 2 dj.), 9. Juli 1968 (2 dj.), 8. September 1968 (1 ad., 2 dj.), 3. April 1969 (7 ad.), 20. Juli 1969 (1 ad., 2 dj.), 15. August 1969 (1; B. WEISERT), 3. Oktober 1969 (3).  
12. April 1970 (4 ad.), 30. Juli 1970 (1 dj.), 28. September 1970 (3).  
25. April 1971 (1 ad.), 14. August 1971 (5), 26. September 1971 (3 ad., 5 dj.), 6. Oktober 1971 (3 ad., 3 dj.), 20. Oktober 1971 (1 ad.).  
25. März 1972 (4 ad.), 31. März und 9. April 1972 (je 1 ad.), 22. Juli 1972 (6), 23. August 1972 (3 dj.), 14. September 1972 (6), 20. und 27. September 1972 (je 1 ad., 1 dj.), 5. Oktober 1972 (4), 7. Oktober 1972 (über 22), 12. Oktober 1972 (über 10), 14. Oktober 1972 (2), 17. Oktober 1972 (3 ad., 1 dj.), 28. Oktober 1972 (2 ad.).  
5. August 1973 (4), 11. August 1973 (3 dj.), 23. August 1973 (2), 9. September 1973 (3), 28. September und 14. Oktober 1973 (je 2), 21. Oktober 1973 (13), 4. November 1973 (2).
- Sumpfmehle, *Parus palustris* L.:** Brut- und Jahresvogel.
- Blaumehle, *Parus caeruleus* L.:** Brut- und Jahresvogel. Außerhalb der Brutzeit im Röhricht anzutreffen.
- Kohlmeise, *Parus major* L.:** Häufiger Brut- und Jahresvogel.
- Tannenmeise, *Parus ater* L.:** Jahresvogel (am Rosenberg).
- Kleiber, *Sitta europaea* L.:** Brut- und Jahresvogel.
- Gartenbaumläufer, *Certhia brachydactyla* BREHM:** Wahrscheinlich Brutvogel. 26. April 1970 (1), 9. April 1972 (2), 28. Oktober 1972 (2; Rosenberg).
- Grauhammer, *Emberiza calandra* L.:** Brutvogel in der näheren und weiteren Umgebung. Am südlichen Teichrand: 15. Juni 1968 (2 ♂♂ singend), 19. Juni 1968 (1 ♂ singend).  
Kleinmürbisch bei Güssing: 19. Juli 1972 (2 ♂♂ singend, 1 ♀), 28. Juli 1972 (1 ♂ singend, 2 ad. füttern 2 juv. eben flügge).  
Deutsch-Ehrendorf: 19. Juli 1972 (1 ♂ singend).  
Hagensdorf: 11. Juli 1972 (1 juv. flügge).  
Moschendorf: 11. Juli 1972 (1 ad. füttert 1 juv. flügge).

**Goldammer**, *Emberiza citrinella* L.: Brut- und Jahresvogel in der näheren Umgebung. 18. November 1972 (ca. 100; auf den Weg von Güssing nach Steingraben).

Stausee Urbersdorf: 22. März 1969 (über 70).

Rehgraben: 24. Februar 1973 (ca. 40).

**Rohrhammer**, *Emberiza schoeniclus* L.: Seltener Brutvogel. 4. Juli bis 8. September 1968 (1 Paar), 25. September und 23. Oktober 1968 (je 3).

22. März und 3. April 1969 (je 1 ♀), 7. April bis 6. Juli 1969 (1—2 ♂ ♂ singend), 20. Juli und 11. August 1969 (je 1 Paar), 5. Oktober 1969 (2), 26. Oktober 1969 (1).

29. März 1970 (2), 12. und 26. April 1970 (je 1 ♂ singend), 20. Mai 1970 (2 ♂ ♂, 1 ♀), 13. Juli 1970 (1 ♂ singend), 30. Juli 1970 (2), 28. September 1970 (3), 4. November 1970 (2). 2. April 1971 (über 10), 12. April 1971 (1 ♂ singend, 1 ♀), 25. April 1971 (1 ♂ singend, 5), 8. Mai 1971 (1 ♂, 1 ♀), 6. Juni 1971 (2 ♂ ♂, 1 ♀), 20. Juni 1971 (1 ♂ füttert 4 juv. flügge), 4. Juli 1971 (3 ♂ ♂ singend, 1 ♀), 11. Juli bis 26. September 1971 (1—3), 6. Oktober 1971 (6), 20. Oktober 1971 (3).

5. März 1972 (5), 19. März 1972 (1 ♂, 2 ♀♀, 1 geh.; H. HAAR), 21. März 1972 (1 ♂, 2 ♀♀), 25. März 1972 (2 ♂ ♂, 2 ♀♀), 9. April 1972 (2 ♂ ♂ singend), 23. April 1972 (5 ♂ ♂ singend, 1 ♀), 11. Mai 1972 (4 ♂ ♂ singend), 4. Juni bis 23. Juli 1972 (1—2 ♂ ♂ singend), 7. September bis 5. Oktober 1972 (1—2), 7. Oktober 1972 (ca. 25), 17. Oktober bis 18. November 1972 (1—3). 3. März 1973 (1 ♂), 17. März 1973 (4 ♂ ♂, 1 ♀), 31. März und 8. April 1973 (je 1 ♂ singend, 1 ♀), 11. April bis 26. Mai 1973 (2 ♂ ♂ singend), 23. Juni 1973 (1 ♂ singend), 9. September 1973 (2), 28. September bis 21. Oktober 1973 (ca. 5), 4. und 11. November 1973 (je 1).

**Buchfink**, *Fringilla coelebs* L.: Brut- und Jahresvogel.

**Bergfink**, *Fringilla montifringilla* L.: Durchzügler und Wintergast.

**Girlitz**, *Serinus serinus* (L.): Brutvogel des Gebietes, späteste Beobachtung: 4. November 1972 (4).

**Grünling**, *Carduelis chloris* (L.): Brut- und Jahresvogel.

**Stieglitz**, *Carduelis carduelis* (L.): Brutvogel, im August/September in größeren Trupps umherstreifend: 7. September 1972 (über 100). Nur kleinere Trupps überwintern.

**Zeisig**, *Carduelis spinus* (L.): Durchzügler und Wintergast.

**Birkenzeisig**, *Carduelis flammea* (L.): Nur Wintergast im Gebiet. Im Winter 1972/73 häufig und zeitweise zahlreich beobachtet. 18. November 1972 (1), 29. Dezember 1972 (6), 17. Dezember 1972 (ca. 80), 24. Dezember 1972 (über 120), 28. Dezember 1972 (ca. 30), 17. März 1973 (2), 8. April 1973 (1).

**Hänfling**, *Carduelis cannabina* (L.): Durchzügler, nicht sehr häufig. 12. April 1970 (1). 2. April 1971 (1). 21. März 1972 (4), 7. Oktober 1972 (10). 31. März 1973 (1 ♂), 8. April 1973 (18), 9. und 17. April 1973 (je 1), 22. und 29. April 1973 (je 1 ♂, 1 ♀), 14. und 21. Oktober 1973 (je ca. 50), 4. November 1973 (2). Stausee Urbersdorf: 11. August 1969 (7).

**Fichtenkreuzschnabel**, *Loxia curvirostra* L.: Durchzügler. 23. Oktober 1968 (2), 22. Juli 1972 (2), 9. Dezember 1972 (4; Rosenberg).

**Kernbeißer**, *Coccothraustes coccothraustes* (L.): Durchzügler und Wintergast, bisher kein Brutnachweis.

- Gimpel**, *Pyrrhula pyrrhula* (L.): Durchzügler und Wintergast, bisher kein Brutnachweis.
- Haussperling**, *Passer domesticus* (L.): Brut- und Jahresvogel.
- Feldsperling**, *Passer montanus* (L.): Brut- und Jahresvogel.
- Star**, *Sturnus vulgaris* L.: Häufiger Brutvogel. Nach der Brutzeit bis September/Oktober übernachteten einige 1.000 Exemplare im Röhricht. Ankunft: 19. März 1972 (über 30; H. HAAR), späteste Beobachtung: 4. November 1972 (ca. 100).
- Pirol**, *Oriolus oriolus* (L.): Wahrscheinlich alljährlicher Brutvogel des Gebietes. Späteste Beobachtung: 8. September 1968 (1).
- Eichelhäher**, *Garrulus glandarius* (L.): Brut- und Jahresvogel.
- Elster**, *Pica pica* (L.): Brut- und Jahresvogel.
- Dohle**, *Corvus monedula* L.: Brut- und Jahresvogel (15 bis 20 Brutpaare auf der Burg Güssing).
- Saatkrähe**, *Corvus frugilegus* L.: Nur Wintergast. 28. Oktober und 24. Dezember 1972 (je 4 ad. +).
- Rabenkrähe**, *Corvus corone corone* L.: Im Sommer nur vereinzelt (wahrscheinlich auch dunkle Bastarde darunter), im Winter zum Teil auch in kleinen Trupps umherstreifend.
- Nebelkrähe**, *Corvus corone cornix* L.: Jahresvogel, Brutvogel in der näheren Umgebung (Rosenberg). Die Anzahl der im Teichbereich beobachteten Nebelkrähen war im Beobachtungszeitraum deutliche Schwankungen unterworfen: 11. August 1969 (ca. 100), 22. August 1971 (ca. 50), 14. September 1972 (ca. 40), 28. November 1972 (ca. 120), 14. Februar und 18. März 1973 (je ca. 50), 17. Oktober 1973 (ca. 100).

#### Literatur

- AMON R., ANSCHAU M., BERNHAUER W., HERAN H., KEPKA O., MORAWETZ H., SCHUSTER R. & SKRINGER H. 1955. Allgemeine faunistische Nachrichten aus Steiermark (II): Ornithologische Beobachtungen aus der mittleren und östlichen Steiermark (Aves). — Mitt. naturwiss. Ver. Steiermark, 85:11-14.
- ANSCHAU M., BERNHAUER W., KEPKA O. & KUPKA E. 1954. Allgemeine faunistische Nachrichten aus Steiermark (I). — Mitt. naturwiss. Ver. Steiermark, 84:15-19.
- ANSCHAU M., BERNHAUER W., KEPKA O., PICHELMAYER E. & SKRINGER H. 1956. Allgemeine faunistische Nachrichten aus Steiermark (III): Ornithologische Beobachtungen aus der mittleren und östlichen Steiermark (Aves). — Mitt. naturwiss. Ver. Steiermark, 86:11-17.
- AUMÜLLER St. 1949. Der Bestand des Weißen Storches im Burgenland in den Jahren 1934—1948. — Burgenl. Forsch., 6.
- 1951. Einige Mitteilungen über die Besiedlung des Burgenlandes durch den Hausstorch. — Natur u. Land (Wien), 37:20-24.
- 1954b. Der Bestand des Weißen Storches in den österreichischen Bundesländern Burgenland, Steiermark und Kärnten in den Jahren 1952 bis 1953. — Burgenl. Heimatbl., 16:115-135.
- 1956. Der Bestand des Weißstorches im Burgenland in den Jahren 1954 und 1955. — Burgenl. Heimatbl., 18:76-88.
- 1959a. Statistik des Weißstorchbestandes im Burgenland in den Jahren 1956, 1957 und 1958. — Burgenl. Heimatbl., 21:195-207.

- & КЕРКА О. 1960. Zur Statistik der Weißstorchpopulationen in Österreich. — Mitt. naturwiss. Ver. Steiermark, 90:13-21.
- — 1961. Der Bestand des Weißstorches (*Ciconia ciconia*) in Österreich in den Jahren 1959 und 1960. — Egretta, 4:68-71.
- — 1965. Der Bestand des Weißstorches (*Ciconia ciconia*) in Österreich in den Jahren 1961 und 1962. — Egretta, 8:6-7.
- BAUER K. 1965. Die Beutetiere südburgenländischer Schleiereulen (*Tyto alba* (SCOPOLI)). — Natur und Land (Wien), 51:112-114.
- HAAR H. 1971. Faunistische Nachrichten aus Steiermark (XVI/3): Ornithologische Beobachtungen, vorwiegend in der Oststeiermark im Jahre 1969 (Aves). — Mitt. naturwiss. Ver. Steiermark, 100:429-435.
- 1972. Faunistische Nachrichten aus Steiermark (XVII/3): Ornithologische Beobachtungen aus der Oststeiermark und dem südlichen Burgenland im Jahre 1970 (Aves). — Mitt. naturwiss. Ver. Steiermark, 102:195-201.
- HEINZEL H., FITTER R. & PARLOW J. 1972. Pareys Vogelbuch. Parey, Hamburg und Berlin.
- LEISLER B. 1968. Probleme der Maskenstelzen (*Motacilla flava feldegg*) — Ausbreitung nach Mitteleuropa. — Egretta, 11:6-15.
- MAKATSCH W. 1966. Wir bestimmen die Vögel Europas. Neumann — Neudamm, Melsungen.
- PETERSON R., MOUNTFORT G. & HOLLOM P. A. D. 1965. Die Vögel Europas. Parey, Hamburg und Berlin.
- RATHMAYR F. & SAMWALD F. 1970. Die Vogelwelt der Güssinger Teiche. — Natur, Landschaft und Mensch (Graz), 4:3-7.
- — 1971. Die Vogelwelt der Güssinger Teiche. — Natur und Land (Graz), 57:83-85.
- SAMWALD F. 1968. Brutnachweis der Maskenstelze (*Motacilla flava feldegg*) bei Güssing. — Egretta, 11:4.

Anschrift des Verfassers: Franz SAMWALD, Mühlbreitenstraße 61,  
A-8280 Fürstentfeld.



# ZOBODAT - [www.zobodat.at](http://www.zobodat.at)

Zoologisch-Botanische Datenbank/Zoological-Botanical Database

Digitale Literatur/Digital Literature

Zeitschrift/Journal: [Mitteilungen der Abteilung für Zoologie am Landesmuseum Joanneum Graz](#)

Jahr/Year: 1974

Band/Volume: [03\\_1974](#)

Autor(en)/Author(s): Samwald Franz

Artikel/Article: [Ornithologische Beobachtungen an den Güssinger Teichen in den Jahren 1968-1973 \(Aves\) 71-94](#)