

Ornithologische Beobachtungen im Bezirk Leibnitz im Jahre 1975 (Aves)

Von Willibald STANI

Mit 3 Abbildungen (im Text)

Eingelangt am 1. Juni 1976

Inhalt: Es werden Beobachtungsdaten für 95 interessante Vogelarten aus dem Gebiet des Murstausees bei Gralla und dem angrenzenden Augebiet mitgeteilt.

Abstract: Results of ornithological observations for 95 species are reported from the reservoir of the Mur near Gralla (South Styria) and the adjacent greens.

In Fortsetzung der bis jetzt in den Mitteilungen der Abteilung für Zoologie am Landesmuseum Joanneum (STANI 1973, 1974, 1975) erschienenen Berichte werden weitere Beobachtungen aus diesem Gebiet veröffentlicht. Die Beobachtungstätigkeit konzentrierte sich auf den Mur-Stausee in Gralla und sein Augebiet von Lebring bis Gabersdorf. Auch die in den vorangegangenen Berichten erwähnten Gebiete, wie Flüsse, Teiche und Schottergruben des Bezirkes wurden wieder regelmäßig begangen. Für die Nomenklatur wurde PETERSON 1970 und für die Autorennamen MAKATSCH 1966 herangezogen.

Stammen Beobachtungen nicht vom Verfasser, so ist der Gewährsmann angeführt. Dabei wurden folgende Abkürzungen verwendet.

Franz SAMWALD, Fürstenfeld = FS

Heribert SKRINGER, Grubtal = HS

Praclhttaucher, *Gavia arctica* (L.): Schantl-Schottergrube: 9. 11. 1975 (1; im RK). Sulmsee: 16. und 21. 11. 1975 (1;).

Stern-taucher, *Gavia stellata* (PONTOPPIDAN): Ende Oktober — Anfang November (genaues Datum konnte nicht mehr eruiert werden) wurde in Fernitz bei Graz 1 Ex. erlegt; starke Reste vom Brutkleid vorhanden. (Mitt. H. SKRINGER, Grubtal; wurde vom Verf. bestätigt).

Haubentaucher, *Podiceps cristatus* (L.): Gralla: 30. 3. 1975 (1;), 31. 3. 1975 (1;), 1. 6. 1975 (1;). Waldschacher Teiche: 31. 3. 1975 (2; am Badesee). Schantl-Schottergrube: 4. 4. 1975 (1;), 13. 4. 1975 (2;), 20. 4. 1975 (1;), 21. 4. 1975 (1), 28. 4. 1975 (1). Weinburger Teich: 20. 4. 1975 (2), 4. 5. 1975 (1), 7. 6. 1975 (1), 20. 7. 1975 (1), 31. 8. 1975 (4; 2 juv., 2 ad.). Schwaben-Teich: 31. 8. 1975 (4; 2 ad., 2 juv.); 19. 10. 1975 (2). Im September 1 Ex. in Vogau erlegt.

Rothalstaucher, *Podiceps griseigena* (BODDAERT): Rabenhofer Teiche: Am 1. 6. 1975 und 5. 6. 1975 1 Ex. im Brutkleid. Im Oktober ein Exemplar in Vogau erlegt.

Schwarzhalstaucher, *Podiceps nigricollis* C. L. BREHM: Tillmitsch: 8. 5. 1975 (1, BK), 11. 5. 1975 (1, BK), 9. 11. 1975 (6). Gralla: 19. 10. 1975 (1). Schantl-Schottergrube: 29. 8. 1975 (7).

- Z w e r g t a u c h e r, *Podiceps ruficollis* (PALLAS): Jahresvogel am Stausee in Gralla. Brütete in diesem Jahr in einer Schottergrube in Tillmitsch (2 Brutpaare), ist auch Brutvogel an den Teichen südlich von Leibnitz.
- K o r m o r a n, *Phalacrocorax carbo* (L.): Gralla: 9. 11. 1975 (1). Im selben Monat wurde in Tillmitsch 1 Ex. erlegt, es dürfte sich dabei um dasselbe Ex. gehandelt haben.
- F i s c h r e i h e r, *Ardea cinerea* L.: Gralla: 6. 1. 1975 (1), 12. 1. 1975 (1), 13. 4. 1975 (2), 27. 4. 1975 (4), 29. 4. 1975 (1), 13. 7. 1975 (7), 19. 7. 1975 (1), 20. 7. 1975 (4), 27. 7. 1975 (7), 3. 8. 1975 (8), 6. 8. 1975 (4), 7. 8. 1975 (3), 8. 8. 1975 (3), 10. 8. 1975 (5), 17. 8. 1975 (3), 24. 8. 1975 (9), 9. 11. 1975 (1); Sulmsee: 29. 5. 1975 (1), 24. 7. 1975 (1), Schwaben-Teich: 1. 6. 1975 (1), 31. 8. 1975 (3), 19. 10. 1975 (3). Weinburger Teich: 7. 6. 1975 (1), Tillmitsch: 7. 7. 1975 (1), 15. 8. 1975 (3), Rabenhof-Teich: 30. 8. 1975 (2), 31. 8. 1975 (2), Stainz: 19. 8. 1975 (1), 22. 8. 1975 (1), Waldschacher Teich: 31. 10. 1975 (7), Sulmspitz: 20. 8. 1975 (1), Steinerne Wehr: 11. 9. 1975 (1), Pöllau b. Hartberg: 21. 8. 1975 (1). Zu erwähnen wäre ein Horst aus dem Jahre 1955, welcher am linken Ufer der Mur südlich der Landschabrücke auf einer Ulme war. Der Horst wurde im selben Jahr „ausgeschossen“ (2 juv. im Horst). Im Jahr darauf konnte keine Brut mehr festgestellt werden. (Mündl. Mitt. A. STANI). Auch in Unter- und Oberschwarza mehrere Horste (um 1957—1958, mündl. Mitt. H. WUTTE).
- P u r p u r r e i h e r, *Ardea purpurea* L.: Gralla: 20. 9. 1975 (2, mündl. Mitt. F. PIRKHEIM), Rabenhof-Teich: 30. 8. 1975 (1), Brunnsee: Sept. 1975 (1 Ex. erlegt, mündl. Mitt. H. SKRINGER).
- S i l b e r r e i h e r, *Casmerodius albus* (L.): 20. 9. 1975 (1, in Gralla, mündl. Mitt. F. PIRKHEIM).
- N a c h t r e i h e r, *Nycticorax nycticorax* (L.): Steinerne Wehr: 11. 9. 1975 (1).
- Z w e r g d o m m e l, *Ixobrychus minutus* (L.): Gralla: 10. 8. 1975 (1), Schwaben-Teich: 31. 8. 1975 (1).
- S c h w a r z s t o r c h, *Ciconia nigra* (L.): Lipsch b. St. Veit am Vogau: 11. 8. 1975 (4; mündl. Mitt. Alois FRITZ).
- S a a t g a n s, *Anser fabalis* (LATHAM): Gralla: 2. 2., 9. 2., 15. 2. 1975 (1, es handelte sich dabei um ein Exemplar der Unterart *Anser fabalis rossicus* BUTERLIN.).
- P f e i f e n t e, *Anas penelope* L.: Gralla: 16. 11. 1975 (4).
- S c h n a t t e r e n t e, *Anas strepera* L.: Gralla: 14. 11. 1975 (1).
- K r i c k e n t e, *Anas crecca* L.: Gralla: Neben der Stockente die stärkste vertretene Entenart am Stausee; ca. 90 Einzelbeobachtungen. Die Höchstzahl wurde im November mit ca. 400—500 Ex. erreicht. Auch in diesem Jahr eine erfolgreiche Brut am Stausee; 5. 7. und 19. 7. 1975 1 ♀ 6 Jv. führend beobachtet. Schantl-Schottergrube: 30. 3. 1975 (2).
- S p i e ß e n t e, *Anas acuta* L.: Gralla: 21. 5. 1975 (1), 15. 11. 1975 (2), 16. 11. 1975 (2), 30. 11. 1975 (3; Verf. u. FS), 14. 12. 1975 (2).
- K n ä k e n t e, *Anas querquedula* L.: Gralla: 2. 3. 1975 (11), 30. 3. 1975 (ca. 10), 31. 3. 1975 (7), 4. 4. 1975 (ca. 15), 6. 4. 1975 (9), 13. 4. 1975 (4), 18. 4. 1975 (5), 20. 4. 1975 (5), 27. 4. 1975 (2), 4. 5., 6. 5. und 8. 5. 1975 (1), 11. 5. 1975 (2), 6. 7. 1975 (2), 27. 7. 1975 (2), 7. 8. 1975 (3), 10. 8. 1975 (3), 30. 8. 1975 (3), 17. 8. 1975 (1), 24. 8. 1975 (3). Tillmitsch: 8. 5. 1975 (2), 19. 5. 1975 (2),

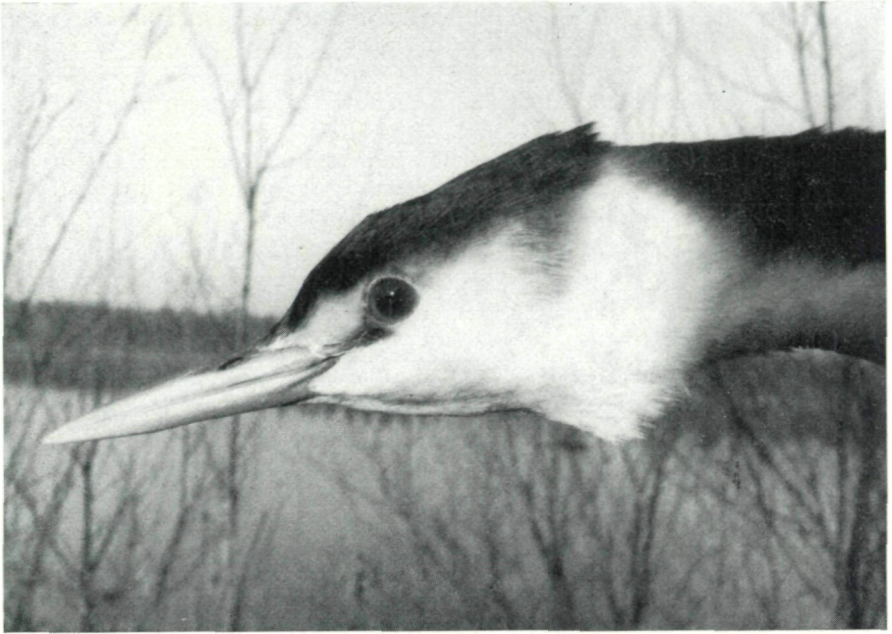


Abb. 1: Haubentaucher, *Podiceps cristatus* (L.); in Deutschlandsberg auf einer Straße „notgelandet“; am Stausee von Gralla wieder ausgesetzt (Foto W. STANI).

24. 8. 1975 (2). Waldschacher Teiche: 31. 3. 1975 (ca. 20; am Badeteich). Schantl-Schottergrube: 28. 4. 1975 (3).
- L ö f f e l e n t e, *Spatula clypeata* (L.): Gralla: 3. 4. 1975 (3), 12. 4. 1975 (5), 13. 4. 1975 (5), 18. 4. 1975 (3), 27. 8. 1975 (1; FS), 30. 8. 1975 (1), 9. 11. 1975 (11), 14. 11. 1975 (3).
- T a f e l e n t e, *Aythya ferina* (L.): Gralla: 2. 1. 1975 (1), 5. 1. 1975 (4), 6. 1. 1975 (7), 11. 1. 1975 (3), 12. 1. 1975 (2), 18. 1. 1975 (1), 19. 1. 1975 (1), 25. 1. 1975 (1; FS), 26. 1. 1975 (1), 16. 2. 1975 (2; Verf. u. FS), 23. 2. 1975 (2), 2. 3. 1975 (6), 7. 3. 1975 (6), 25. 3. 1975 (6), 30. 3. 1975 (50), 31. 3. 1975 (49), 6. 4. 1975 (1), 18. 4. 1975 (1), 27. 4. 1975 (2), 1. 5. 1975 (3), 27. 8. 1975 (1 ♀, FS), 31. 8. 1975 (2), 27. 9. 1975 (2), 1. 11. 1975 (11), 2. 11. 1975 (8), 8. 11. 1975 (26), 9. 11. 1975 (22), 14. 11. 1975 (44), 15. 11. 1975 (42). 16. 11. 1975 (44), 23. 11. 1975 (11), 30. 11. 1975 (ca. 20, FS), 7. 12. 1975 (9), 8. 12. 1975 (13, Verf. u. FS), 14. 12. 1975 (9), 24. 12. 1975 (10), 25. 12. 1975 (24), 26. 12. 1975 (14, FS), 28. 12. 1975 (24), 31. 12. 1975 (22). Schantl-Schottergrube: 26. 3. 1975 (15), 28. 3. 1975 (27), 4. 4. 1975 (16), 13. 4. 1975 (ca. 10), 20. 4. 1975 (8), 22. 4. 1975 (8), Schwaben-Teich: 31. 8. 1975 (5).
- M o o r e n t e, *Aythya nyroca* (GÜLDENSTÄDT): Gralla: 12. 1. 1975 (2), 18. 1. 1975 (2), 19. 1. 1975 (2), 26. 1. 1975 (1), 9. 11. 1975 (5), 16. 11. 1975 (1), 7. 12. 1975 (2).
- R e i h e r e n t e, *Aythya fuligula* (L.): Gralla: 2. 1. 1975 (1), 6. 1. 1975 (1), 12. 1. 1975 (2), 18. 1. 1975 (2), 19. 1. 1975 (2), 16. 2. 1975 (1, Verf. u. FS), 1. 3. 1975 (4), 2. 3. 1975 (3), 7. 3. 1975 (3), 30. 3. 1975 (2), 31. 3. 1975 (2), 4. 4.

- 1975 (2), 6. 4. 1975 (3), 12. 4. 1975 (3), 13. 4. 1975 (2), 19. 10. 1975 (1), 1. 11. 1975 (11), 2. 11. 1975 (9), 8. 11. 1975 (12), 9. 11. 1975 (12), 14. 11. 1975 (37), 15. 11. 1975 (46), 16. 11. 1975 (83), 23. 11. 1975 (26), 30. 11. 1975 (ca. 20, FS), 7. 12. 1975 (25), 8. 12. 1975 (13), 14. 12. 1975 (ca. 20), 24. 12. 1975 (ca. 30), 25. 12. 1975 (18), 26. 12. 1975 (27, FS), 28. 12. 1975 (30), 31. 12. 1975 (ca. 15). Schantl-Schottergrube: 4. 4. 1975 (1), 17. 4. 1975 (ca. 10), 21. 11. 1975 (3). Weinburger Teich: 20. 4. 1975 (2), 4. 5. 1975 (2). Schwaben-Teich: 1. 6. 1975 (3). Tillmitsch: 14. 11. 1975 (9).
- Bergente**, *Aythya marila* (L.): Gralla: 23. 11. 1975 (39!), 30. 11. 1975 (2, FS), 7. 12. 1975 (2), 8. 12. 1975 (2, Verf. u. FS), 24. 12. 1975 (2), 25. 12. 1975 (2), 26. 12. 1975 (1 ♂, ÜKL, 1 ♀), Verf. und FS), 28. 12. 1975 (2), 31. 12. 1975 (2).
- Schellente**, *Bucephala clangula* (L.): Gralla: 9. 2. 1975 (1), 16. 2. 1975 (1), 9. 11. 1975 (2), 23. 11. 1975 (2), 30. 11. 1975 (1), 7. 12. 1975 (1), 8. 12. 1975 (1, Verf. u. FS), 25. 12. 1975 (2), 26. 12. 1975 (2, Verf. u. FS), 28. 12. 1975 (2).
- Mittelsäger**, *Mergus serrator* L.: Gralla: 6. 5. 1975 (2), 7. 5. 1975 (2). Tillmitsch: 9. 11. 1975 (3).
- Gänsesäger**, *Mergus merganser* L.: Gralla: 7. 12. 1975 (1 ♂), 26. 12. 1975 (1 ♂, Verf. u. FS).
- Steinadler**, *Aquila chrysaetos* (L.): Sölkpaß: 1. 9. 1975 (1), 2. 9. 1975 (3, ♂♀ u. 1 juv.), 3. 9. 1975 (1).
- Sperber**, *Accipiter nisus* (L.): 23 Beobachtungen aus vielen Gebieten des Bezirkes.
- Habicht**, *Accipiter gentilis* (L.): Gralla: 25. 1. 1975 (1, FS), 25. 9. 1975 1 immat., FS). Spielfeld: 27. 10. 1975 (1). Landschaft: 16. 11. 1975 (1).
- Kornweihe**, *Circus cyaneus* (L.): Gralla: 14. 11. 1975 (1 ♀).
- Fischadler**, *Pandion haliaetus* (L.): Gralla: 1. 5. 1975 (1), in der selben Woche sah Herr HAINZ (Aufsichtsjäger in Jöss) 3 Ex. in der Gegend von Gralla. Weinburg: 27. 4. 1975 (1, mündl. Mitt. Frau M. LEGAT).
- Baumfalk**e, *Falco subbuteo* L.: Gralla: 31. 8. 1975 (2), 10. 9. 1975 (1, FS), 17. 9. 1975 (1, FS), 21. 9. 1975 (2). Tillmitsch: 15. 8. 1975 (1), Kehlsberg: 15. 4. 1975 (1). Stainz: 29. 8. 1975 (1), 19. 8. 1975 (1).
- Rötelfalke**, *Falco naumanni* FLEISCHER: Brutvogel in der südlichen Steiermark. In diesem Jahr drei erfolgreiche Bruten.
- Rebhuhn**, *Perdix perdix* (L.): Gralla: 13. 4. 1975 (2), 20. 7. 1975 (1). Tillmitsch: 8. 5. 1975 (1), 20. 5. 1975 (1), 10. 8. 1975 (6), 24. 8. 1975 (ca. 10), 7. 9. 1975 (5). Lebring: 26. 2. 1975 (2). Kainach: 22. 4. 1975 (2).
- Wachtel**, *Coturnix coturnix* (L.): Vogau bei Leibnitz: Im Juli 1 Ex. tot gefunden (HS).
- Wasserralle**, *Rallus aquaticus* L.: Gralla: 3. 9. 1975 (1; geh. FS), 25. 9. 1975 (1; geh., FS), 22. 10. 1975 (1 ad., 1dj., FS), 26. 10. 1975 (1), 1. 11., 15. 11., 16. 11., 30. 11., 7. 12., 28. 12. und 31. 12. 1975 (jeweils 1 Ex.).
- Tüpfelsumpfhuhn**, *Porzana porzana* (L.): Gralla: 3. 9. 1975 (1), 17. 9. 1975 (1). Schwaben Teich: 31. 8. 1975 (1). Schönegg: Im August 1 Ex. gef. (HS).

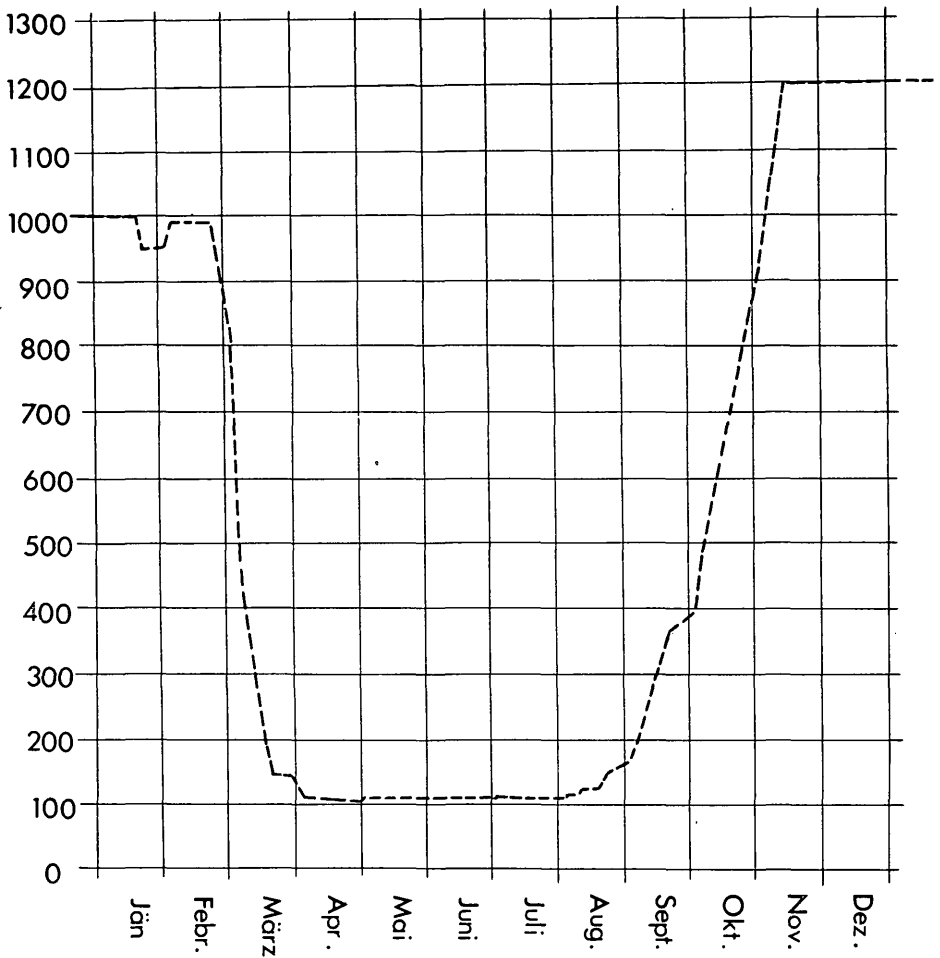


Abb. 2: Bläbuhn-Beobachtungen am Murstausee von Gralla im Jahre 1975.

Bläbuhn, *Fulica atra* L.: Brutvogel des Gebietes. In diesem Jahr das erste Mal über 1000 Ex. (1200 Ex.!) überwintert (siehe Abb. 2).

Kiebitz, *Vanellus vanellus* (L.): Brutvogel des Gebietes von Lebring bis südl. von Leibnitz. Erste Frühjahrsbeobachtung in Gralla am 23. 2. 1975 (1), in Lebring und Jöss einige Tage später (1), in Tillmitsch am 5. 3. 1975 (ca. 50). Stärkste Herbstbeobachtung am 9. 11. 1975 (90, in Tillmitsch und 38, in Gralla), letzte Herbstbeobachtung am 16. 11. 1975 (49, Gralla) und 23. 11. 1975 (3, Gralla).

Sandregenpfeifer, *Charadrius hiaticula* L.: Gralla: 10. 9. 1975 und 25. 9. 1975 (1 dj., FS), 19. 10. 1975 (2), 22. 10. 1975 (2; FS).

Flußregenpfeifer, *Charadrius dubius* SCOPOLI: Gralla: 6. 4. 1975 (1), 13. 4. 1975 (2), 8. 5. 1975 (1), 8. 6. 1975 (2), 14. 6. 1975 (1), 13. 7. 1975 (2 ad.,

- 3 juv.), 6. 7. 1975 (3), 27. 7. 1975 (3), 3. 8. 1975 (2 juv.), 6. 8. 1975 (4 juv.), 10. 8. 1975 (3 juv.), 17. 8. 1975 (6 juv.), 24. 8. 1975 (3 juv.), 27. 8. 1975 (1 dj., 1 geh., FS), 31. 8. 1975 (4), 3. 9. 1975 (2, FS), 26. 9. 1975 (1), 27. 9. 1975 (2). Tillmitsch: 8. 5. 1975 (1), 20. 5. 1975 (2), 24. 5. 1975 (7), 25. 5. 1975 (5), 1. 6. 1975 (2), 14. 6. 1975 (2), 30. 6. 1975 (2), 5. 7. 1975 (4), 13. 7. 1975 (1 juv.), 6. 7. 1975 (3—4), 5. 8. 1975 (2), 10. 8. 1975 (1 ad., 3 juv.), 15. 8. 1975 (4—5). Jöss: 18. 4. 1975 (2). Kainach bei Lichendorf: 21. 4. 1975 (1), 22. 4. — 30. 4. 1975 (2), 20. 5. 1975 (2), 26. 5. 1975 (3), 27. 5. 1975 (3), 6. 6. 1975 (2).
- Kiebitzregenpfeifer**, *Pluvialis squatarola* (L.): Gralla: 14. 11. 1975 (1). Erstnachweis für den Stausee Gralla.
- Bekassin**e, *Gallinago gallinago* (L.): Gralla: 20. 4. 1975 (1), 3. 8. 1975 (6), 6. 8. 1975 (7), 7. 8. 1975 (6), 10. 8. 1975 (6), 17. 8. 1975 (2), 10. 9. 1975 (1; FS), 17. 9. 1975 (5; FS), 21. 9. 1975 (2), 25. 9. 1975 (2; FS), 26. 9. 1975 (3), 27. 9. 1975 (6), 5. 10. 1975 (8), 26. 10. 1975 (1), 9. 11. 1975 (1), 23. 11. 1975 (3), 14. 12. 1975 (1); Tillmitsch: 30. 8. 1975 (2).
- Uferschnepfe**, *Limosa limosa* (L.): In diesem Jahr nur eine einzige Beobachtung am 8. 5. 1975 (1; in Gralla).
- Dunkler Wasserläufer**, *Tringa erythropus* (PALLAS): 27. 4. 1975 (6), 29. 4. 1975 (6), 1. 5. 1975 (6), 4. 5. 1975 (9), 6. 5. 1975 (13), 7. 5. 1975 (12), 8. 5. 1975 (3), 9. 5. 1975 (1), 6. 8. 1975 (3), 30. 8. 1975 (1), 3. 9. 1975 (1; FS). Tillmitsch: 5. 7. 1975 (1).
- Rotschenkel**, *Tringa totanus* (L.): Gralla: 31. 3. 1975 (1), 27. 4. 1975 (2), 13. 7. 1975 (1).
- Grünschenkel**, *Tringa nebularia* (GUNNERUS): Gralla: 12. 4. 1975 (2), 13. 4. 1975 (2), 27. 4. 1975 (1), 29. 4. 1975 (2), 6. 5. 1975 (2), 8. 5. 1975 (1), 6. 8. 1975 (3), 7. 8. 1975 (3), 10. 8. 1975 (2), 27. 8. 1975 (4; FS), 3. 9. 1975 (1; FS). Tillmitsch: 6. 7. 1975 (2), 10. 8. 1975 (1). Schantl-Schottergrube: 22. 4. 1975 (2), 28. 4. 1975 (2). An der Kainach bei Lichendorf: 27. 5. 1975 (1).
- Waldwasserläufer**, *Tringa ochropus* L.: Gralla: 30. 3. 1975 (3), 31. 3. 1975 (2), 1. 4. 1975 (3), 13. 4. 1975 (4), 18. 4. 1975 (1), 20. 4. 1975 (1), 27. 4. 1975 (2), 29. 4. 1975 (1), 6. 7. 1975 (1), 13. 7. 1975 (1), 27. 7. 1975 (2), 3. 8. 1975 (6—7), 6. 8. 1975 (2—4), 7. 8. 1975 (1), 8. 8. 1975 (1), 24. 8. 1975 (1), 27. 8. 1975 (4; FS), 30. 8. 1975 (1), 31. 8. 1975 (2), 3. 9. 1975 (2; FS), 10. 9. 1975 (2; FS), 17. 9. 1975 (2; FS). Im Jänner 1 Ex. in Wagna erlegt (mündl. HS). Tillmitsch: 30. 4. 1975 (1), 1. 6. 1975 (1). Stainzbach bei Stallhof: 21. 8. 1975 (1), 19. 8. 1975 (1).
- Bruchwasserläufer**, *Tringa glareola* L.: Gralla: 12. 4. 1975 (1), 18. 4. 1975 (1), 29. 4. 1975 (21), 1. 5. 1975 (6), 4. 5. 1975 (2), 6. 5. 1975 (6), 8. 5. 1975 (2), 14. 6. 1975 (1), 30. 6. 1975 (1), 27. 7. 1975 (2), 3. 8. 1975 (5), 6. 8. 1975 (7), 7. 8. 1975 (7), 10. 8. 1975 (12), 17. 8. 1975 (3), 27. 8. 1975 (7; FS), 30. 8. 1975 (2), 31. 8. 1975 (1), 3. 9. 1975 (3; FS), 10. 9. 1975 (5; FS). Tillmitsch: 25. 5. 1975 (2), 5. 8. 1975 (4), 10. 8. 1975 (2), 15. 8. 1975 (3—5).
- Flußuferläufer**, *Actitis hypoleucos* (L.): Gralla: 18. 4. 1975 (2), 20. 4. 1975 (3), 27. 4. 1975 (2), 29. 4. 1975 (2), 1. 5. 1975 (5), 4. 5. 1975 (5), 6. 5. 1975 (2), 8. 5. 1975 (2), 11. 5. 1975 (2), 30. 6. 1975 (1), 5. 7. 1975 (3—4), 6. 7. 1975 (2), 13. 7. 1975 (15), 19. 7. 1975 (ca. 20), 27. 7. 1975 (25), 3. 8. 1975 (ca. 20), 6. 8. 1975 (ca. 20), 7. 8. 1975 (ca. 20), 10. 8. 1975 (7), 17. 8. 1975

- (ca. 20), 24. 8. 1975 (5), 30. 8. 1975 (9), 31. 8. 1975 (ca. 5), 3. 9. 1975 (7; FS), 7. 9. 1975 (3), 10. 9. 1975 (7; FS), 17. 9. 1975 (5; FS), 25. 9. 1975 (1; FS). Tillmitsch: 11. 5. 1975 (1), 10. 8. 1975 (2), 15. 8. 1975 (1). An der Laßnitz bei Kaindorf: 22. 4. 1975 (2), 24. 4. 1975 (2). Sulm b. Wagner: 27. 4. 1975 (2). Sulmsee: 20. 7. 1975 (1 ad. 2 juv. fütternd). Schantl-Schottergrube: 28. 4. 1975 (8). Kainach b. Lichendorf: 20. 5. 1975 (2), 26. 5. 1975 (1). Stainzbach b. Stallhof: 6. 8. 1975 (1). Schwaben-Teich: 31. 8. 1975 (5).
- Zwergstrandläufer, *Calidris minuta* (LEISLER): Gralla: 3. 8. 1975 (1), 6. 8. 1975 (1), 7. 8. 1975 (1), 17. 8. 1975 (3), 27. 8. 1975 (3; FS), 30. 8. 1975 (1), 31. 8. 1975 (1), 3. 9. 1975 (2; FS), 10. 9. 1975 (2; FS), 7. 9. 1975 (3), 17. 9. 1975 (1; FS). Tillmitsch: 20. 5. 1975 (2).
- Temminckstrandläufer, *Calidris temminckii* (LEISLER): Gralla: 27. 7. 1975 (1), 6. u. 7. 8. 1975 (1), 3. 9. 1975 (1; FS).
- Alpenstrandläufer, *Calidris alpina* (L.): Gralla: 6. 8. 1975 (2), 7. 8. 1975 (2), 31. 8. 1975 (1), 3. 9. 1975 (1; FS), 10. 9. 1975 (1; FS), 17. 9. 1975 (4; FS), 25. 9. 1975 (11; FS), 26. 9. 1975 (6), 27. 9. 1975 (9), 5. 10. 1975 (5), 30. 11. 1975 (1).
- Sichelstrandläufer, *Calidris ferruginea* (POTOPPIDAN): Gralla: 9. 5. 1975 (1), 10. 5. 1975 (1), 24. 8. 1975 (1), 27. 8. 1975 (1; FS), 30. 8. 1975 (1), 31. 8. 1975 (2), 3. 9. 1975 (1; FS), 21. 9. 1975 (2), 14. 11. 1975 (1), 15. 11. 1975 (1), 16. 11. 1975 (1).
- Kampfläufer, *Philomachus pugnax* (L.): Gralla: 4. 4. 1975 (4), 6. 4. 1975 (6), 18. 4. 1975 (1), 20. 4. 1975 (28), 27. 4. 1975 (30), 1. 5. 1975 (40), 4. 5. 1975 (53), 6. 5. 1975 (ca. 90), 7. 5. 1975 (38), 8. 5. 1975 (33), 9. 5. 1975 (10), 10. 5. 1975 (6), 19. 5. 1975 (1), 21. 5. 1975 (2), 1. 6. 1975 (1), 20. 7. 1975 (1), 7. 8. 1975 (3), 10. 8. 1975 (2), 17. 8. 1975 (3), 27. 8. 1975 (2; FS), 30. 8. 1975 (1), 10. 9. 1975 (5; FS), 17. 9. 1975 (4; FS), 21. 9. 1975 (2), 25. 9. 1975 (2; FS), 26. 9. 1975 (2), 27. 9. 1975 (2). Tillmitsch: 8. 5. 1975 (3), 20. 5. 1975 (5), 24. 5. 1975 (1), 25. 5. 1975 (1). Schwaben-Teich: 4. 5. 1975 (4).
- Silbermöwe, *Larus argentatus* PONTOPPIDAN: Gralla: 14. — 15. — 16. — und 20. 11. 1975 (jewelis 1 Ex., immat.).
- Sturmmöwe, *Larus canus* L.: Gralla: 4. 5. 1975 (1 ad.), 25. 5. 1975 (1; Verf. u. W. WALTER, Wien).
- Lachmöwe, *Larus ridibundus* L.: Gralla: 11. 1. 1975 (2), 9. 3. 1975 (1), 21. 3. 1975 (ca. 50), 22. 3. 1975 (4), 23. 3. 1975 (4), 25. 3. 1975 (8), 31. 3. 1975 (27), 3. 4. 1975 (ca. 40), 4. 4. 1975 (5), 5. 4. 1975 (ca. 15), 13. 4. 1975 (3), 29. 4. 1975 (1), 1. 5. 1975 (3), 3. 5. 1975 (18), 10. 5. 1975 (2), 14. 5. 1975 (4), 21. 5. 1975 (4), 24. 5. 1975 (ca. 10), 25. 5. 1975 (16), 1. 6. 1975 (ca. 20), 7. 6. 1975 (ca. 20), 14. 6. 1975 (35), 30. 6. 1975 (1), 5. 7. 1975 (28), 6. 7. 1975 (8), 13. 7. 1975 (ca. 20), 19. 7. 1975 (18), 20. 7. 1975 (ca. 20), 26. 7. 1975 (ca. 30), 27. 7. 1975 (7), 3. 8. 1975 (2), 6. 8. 1975 (2), 7. 8. 1975 (2), 21. 9. 1975 (3), 5. 10. 1975 (6), 7. 11. 1975 (2), 9. 11. 1975 (11), 15. 11. 1975 (1), 16. 11. 1975 (1), 19. 11. 1975 (2), 20. 11. 1975 (2), 23. 11. 1975 (5), 7. 12. 1975 (7), 31. 12. 1975 (1). Tillmitsch: 30. 3. 1975 (2), 14. 11. 1975 (3). Schantl-Schottergrube: 4. 4. 1975 (4), 13. 4. 1975 (ca. 20). Waldschacher Badensee: 13. 5. 1975 (6).
- Zwergmöwe, *Larus minutus* PALLAS: Gralla: 1. 5. 1975 (1), 25. 5. 1975 (1), 9. 11. 1975 (1), 14. 11. 1975 (1), 15. 11. 1975 (1), 16. 11. 1975 (1). Tillmitsch: 14. 11. 1975 (1), 27. 11. 1975 (1; FS).

- Trauerseeschwalbe**, *Chlidonias niger* (L.): Gralla: 4. 5. 1975 (2), 11. 5. 1975 (2), 25. 5. 1975 (8), 8. 6. 1975 (1), 10. 8. 1975 (1). Tillmitsch: 20. 5. 1975 (1), 24. 5. 1975 (1). Schantl Schottergrube: 4. 5. 1975 (14), 11. 5. 1975 (3). Waldschacher Badeseesee: 22. 8. 1975 (11). Schwaben-Teich: 31. 8. 1975 (3).
- Raubseeschwalbe**, *Hydroprogne caspia* (PALLAS): Ein Ex. wurde im Juni in der Gegend von Tillmitsch erlegt (der Vogel war auch beringt, nur wurde der Ring abmontiert und weggeworfen !; mündl. Mitt. und Belegfoto HS).
- Hohltaube**, *Columba oenas* L.: Gralla: 25. 1. 1975 (2; Verf. u. FS), 15. 2. 1975 (5), 16. 2. 1975 (13; Verf. u. FS), 19. 2. 1975 (11), 23. 2. 1975 (ca. 20), 2. 3. 1975 (1), 23. 3. 1975 (1), 30. 3. 1975 (5), 6. 4. 1975 (2), 13. 4. 1975 (1), 27. 4. 1975 (1), 19. 7. 1975 (2), 31. 8. 1975 (1), 21. 9. 1975 (6), 5. 10. 1975 (1). Tillmitsch: 18. 4. 1975 (2).
- Ringeltaube**, *Columba palumbus* L.: Auch in diesem Jahr 5—10 Exemplare überwintert in Gralla angetroffen. Stärkeres Vorkommen erst Ende Februar bis Anfang März beobachtet. Brutvogel in den Auen von Gralla.
- Turteltaube**, *Streptopelia turtur* (L.): Erste Frühjahrsbeobachtung in Gralla am 30. 3. 1975 (3).
- Schleiereule**, *Tyto alba* (SCOPOLI): Im Jahre 1974 ein Ex. tot gefunden in Stangersdorf (mündl. Mitt. Hr. HAINZ, Jöss, Präparat vorhanden). In diesem Jahr im Dezember zwei Ex. tot gefunden in Landscha b. Leibnitz (mündl. Mitt. H. SKRINGER; Präparat vorhanden).
- Waldohreule**, *Asio otus* (L.): Tillmitsch: 27. 5. 1975 (1), 14. 6. 1975 (1), 30. 6. 1975 (1), 5. 7. 1975 (1). Oberpurkla: Am 3. 5. 1975 wurde ein Horst mit vier Jungvögeln wegen Holzschlägerungen erfolgreich umgehorstet (mündl. Mitt. Frau M. LEGAT).
- Sumpfohreule**, *Asio flammeus* (PONTOPPIDAN): Gralla: 16. 5. 1975 (1; am Zaun bei der Föhrenkultur, mündl. Mitt. Hr. HAINZ).
- Ziegenmelker**, *Caprimulgus europaeus* L.: Leibnitz: 13. 10. 1975 (1; in einem Hausgarten gefunden, wurde am 19. 10. von Frau M. LEGAT wieder ausgesetzt).
- Eisvogel**, *Alcedo atthis* L.: Gralla: 2. 1. 1975 (1), 5. 1. 1975 (2), 11. 1. 1975 (1), 12. 1. 1975 (1), 18. 1. 1975 (2), 19. 1. 1975 (1), 25. 1. 1975 (1; FS), 26. 1. 1975 (2), 31. 1. 1975 (1—2), 2. 2. 1975 (1), 9. 2. 1975 (1), 15. 2. 1975 (1), 16. 2. 1975 (1), 23. 2. 1975 (2), 2. 3. 1975 (1), 9. 3. 1975 (2), 6. 4. 1975 (1), 12. 4. 1975 (1), 13. 4. 1975 (2), 20. 4. 1975 (1), 27. 4. 1975 (1), 4. 5. 1975 (1), 8. 5. 1975 (1), 18. 5. 1975 (1; Gralla Au), 1. 6. 1975 (1), 20. 7. 1975 (1), 3. 8. 1975 (1), 27. 8. 1975 (2; FS), 31. 8. 1975 (2), 7. 9. 1975 (3), 17. 9. 1975 (1; FS), 21. 9. 1975 (1), 25. 9. 1975 (2; FS), 3. u. 10. 9. 1975 (1; FS), 22. 10. 1975 (2; FS), 8. 11. 1975 (1), 16. 11. 1975 (2), 30. 11. 1975 (1; Verf. u. FS), 7. 12. 1975 (1), 8. 12. 1975 (2; FS), 26. 12. 1975 (1; FS), 27. 12. 1975 (1), 31. 12. 1975 (1). Bachsdorf: 19. u. 20. 11. 1975 (1). Sulm bei Wagner; 12. 1. 1975 (1), 27. 4. 1975 (2). Laßnitz: 27. 3. 1975 (2), 28. 3. 1975 (1). Heimschuh: 2. 3. 1975 (1). Rabenhof-Teich: 30. 3. 1975 (1). St. Andrä: 31. 3. 1975 (1). Kainach: 22. 4. 1975 (1). Waldschacher Teiche: 13. 5. 1975 (2). Weinburger Teich: 7. 6. 1975 (1). Rök See: 4. 7. 1975 (2; futtertragend !). Murstausee Lebring: 3. 10. 1975 (1). Stainzbach bei Stallhof: 3. 11. 1975 (1). Vor der Regulierung auch am Gamlitzbach beobachtet worden; mündl. Mitt. HS.

- Blauracke, *Coracias garrulus* L.:** Jöss — Schloßpark: Mitte April 2 Ex., mündl. Mitt. Hr. HAINZ. 24. 6. 1975 (1), 5. 7. 1975 (1). Preding: 13. 5. 1975 (1—2), 5. 8. 1975 (2), 6. 8. 1975 (2). Schönberg: 5. 8. 1975 (1), 6. 8. 1975 (1). Tillmitsch: 15. 8. 1975 (1), 24. 8. 1975 (1). Stallhof: 5. 8. 1975 (2), 6. 8. 1975 (2), 22. 8. 1975 (2), 29. 8. 1975 (2). Wieselsdorf: 29. 8. 1975 (2). Weinburg: 31. 8. 1975 (1).
- Wiedehopf, *Upupa epops* L.:** Schönberg: 9. 4. 1975 (2), 10. 4. 1975 (2), 11. 4. 1975 (1). Stangersdorf: 30. 4. 1975 (1). Leibnitz: 11. 4. 1975 (1). Röck See: 4. 7. 1975 (1; futtertragend).
- Uferschwalbe, *Riparia riparia* (L.):** Gralla: 20. 4. 1975 (1), 27. 4. 1975 (1), 1. 5. 1975 (ca. 10).
- Schafstelze, *Motacilla flava flava* L.:** Gralla: 13. 4. 1975 (1), 20. 4. 1975 (4), 27. 4. 1975 (1), 19. 10. 1975 (6). Schantl-Schottergrube: 22. 4. 1975 (ca. 50), 28. 4. 1975 (ca. 20). Lipsch: 4. 5. 1975 (5). Sulm bei Leibnitz: 27. 5. 1975 (1), 6. 7. 1975 (4). Tillmitsch: 15. 8. 1975 (1). Stallhof: 19. 8. 1975 (2), 29. 8. 1975 (3—4), 3. 11. 1975 (2). Ehrenhausen: 21. 10. 1975 (2). Bachsdorf: 7. 11. 1975 (2).
- Gebirgsstelze, *Motacilla cinerea* TUNSTALL:** Gralla: 25. 9. 1975 (1; FS), 22. 10. 1975 (2; FS), 16. 11. 1975 (1), 30. 11. 1975 (1; FS). St. Margarethen/Lebring: 26. 12. 1975 (1; FS). Silberberg: 6. 4. 1975 (1).
- Bachstelze, *Motacilla alba alba* L.:** Gralla: Vom 30. 11. — 31. 12. 1975 sechs Winterbeobachtungen (1—2) vom Verf. und FS. Stärkste Herbstbeobachtung am 22. 10. 1975 (ca. 150; FS). Erste Frühjahrsbeobachtung am 3. 3. 1975 (2) in Jöss.
- Wiesenieper, *Anthus pratensis* (L.):** Gralla: 17. 10. 1975 (6), 30. 11. 1975 (1).
- Wasserieper, *Anthus spinoletta spinoletta* (L.):** Gralla: 23. 3. 1975 (1), 8. 12. 1975 (1; FS), 28. 12. 1975 (2—3).
- Schwarzstirnwürger, *Lanius minor* GMELIN:** Tillmitsch: 5. 7. 1975 (1). Seibuttendorf: 20. 7. 1975 (2 ad., 2 juv.).
- Raubwürger, *Lanius excubitor* L.:** Regelmäßiger Wintergast und Durchzügler. Von 21. 9. 1974 — 5. 4. 1975; ca. 20 Ex. im Beobachtungsgebiet.
- Seidenschwanz, *Bombycilla garullus* (L.):** Wagna — Leibnitz: 1. 1. 1975 (ca. 10), 2. 1. 1975 (15), 3. 1. 1975 (10—20), 6. 1. 1975 (2), 25. 1. 1975 (2), 23. 2. 1975 (ca. 30), 23. 3. 1975 (ca. 30), 27. 3. 1975 (7), 24. 11. 1975 (3), Lebring: 25. 2. 1975 (ca. 30). Peggau: 1. 12. 1975 (14). Ehrenhausen: 11. 12. 1975 (ca. 35). Hasendorf: 14. 12. 1975 (ca. 30). Grubtal bei Gamlitz: In den Wintermonaten überall in den Bergen anzutreffen, in den Märztagen bis 27. über 100 Ex., beobachtet (schriftl. Mitt. H. SKRINGER).
- Wasserramsel, *Cinclus cinclus* (L.):** Brutvogel an der Sulm, weiters Beobachtungen an der Laßnitz und der Kainach.
- Heckenbraunelle, *Prunella modularis* (L.):** Gralla: 30. 11. 1975 (1), 7. 12. 1975 (1). Bachsdorf: 21. 11. 1975 (1). Lebring: 8. 12. 1975 (2; FS). St. Margarethen b. L.: 8. 12. 1975 (1; FS). Neudorf: 28. 12. 1975 (1). St. Veit/Vogau: 25. 3. 1975 (1). Straß: 26. 3. 1975 (1; im Landschaftsschutzgebiet).
- Schilfrohrsänger, *Acrocephalus schoenobaenus* (L.):** Gralla: 27. 4. 1975 (1), 4. 5. 1975 (3), 7. 9. 1975 (1), 21. 9. 1975 (1).



Abb. 3: Seidenschwanz, *Bombycilla garrulus* (L.); in diesem Jahr sehr häufiger Wintergast in der südl. Steiermark (Foto H. SKRINGER).

Zilpzalp, *Phylloscopus collybita* (VIEILLOT): Erste Frühjahrsbeobachtung am 9. 3. 1975 (2) in Gralla; letzte Herbstbeobachtung am 20. 11. 1975 (1) in Bachsdorf.

Fitis, *Phylloscopus trochilus* (L.): Gralla: 14. 5. 1975 (1; FS).

Schwarzkehlchen, *Saxicola torquata* (L.): Ankunft am 9. 3. 1975 (1—2) in Tillmitsch. Letzte Beobachtung am 21. 9. 1975 (1) in Spielfeld.

Braunkehlchen, *Saxicola rubetra* (L.): Erste Frühjahrsbeobachtung am 9. 3. 1975 (1) in Gralla.

Steinschmätzer, *Oenanthe oenanthe* (L.): Gralla: 17. 9. 1975 (1; FS). Tillmitsch: 18. 4. 1975 (1). Wagner: 23. 3. 1975 (1). Lichendorf: 28. 4. 1975 (1).

Beutelmeise, *Remiz pendulinus* (L.): Gralla: 19. 10. 1975 (2), 26. 10. 1975 (1). Es dürfte sich dabei um einen Erstnachweis für dieses Gebiet handeln.

Mauerläufer, *Tichodroma muraria* (L.): FS beobachtete am 26. 12. 1975 1 Ex. in einem Steinbruch bei Neudorf/Wildon.

Rohrhammer, *Emberiza schoeniclus* L.: Gralla: 16. 3. 1975 (1), 23. 3. 1975 (1), 30. 3. 1975 (2), 31. 3. 1975 (5), 5. 10. 1975 (1), 19. 10. 1975 (1), 22. 10. 1975 (1; FS), 24. 10. 1975 (1), 26. 10. 1975 (10—15), 1. 11. 1975 (1), 2. 11. 1975 (4), 8. 11. 1975 (ca. 10), 9. 11. 1975 (ca. 10), 15. 11. 1975 (ca. 20), 16. 11. 1975 (ca. 10), 30. 11. 1975 (4; Verf. u. FS), 7. 12. 1975 (1), 8. 12. 1975 (2; FS), 14. 12. 1975 (1), 24. 12. 1975 (2), 26. 12. 1975 (10; Verf. u. FS), 28. 12. 1975 (ca. 10), 29. 12. 1975 (3), 31. 12. 1975 (15). Tillmitsch: 19. 10. 1975 (2). Jöss: 9. 11. 1975 (5).

- Z w e r g a m m e r, *Emberiza pusilla* PALLAS: Am 28. und 29. 12. 1975 konnte ich zwei Exemplare dieser Art, welche sich zusammen mit einigen Rohrammern auf einem Weidengebüsch am Stausee Gralla aufhielten, beobachten. Erstnachweis für die Steiermark!
- H ä n f l i n g, *Carduelis cannabina* (L.): Gralla: 30. 3. 1975 (ca. 10), 19. 10. 1975 (ca. 100; in Tillmitsch). Wagna: 25. 12. 1975 (ca. 200).
- T a n n e n h ä h e r, *Nucifraga caryocatactes* (L.): Im April 1 Ex. erlegt in Schönegg b. Leibnitz (schriftl. Mitt. HS).

Arten, die im Gebiet als „gewöhnlich“ nicht näher angeführt wurden, sind im Bericht über 1973 (STANI 1974) aufgezählt.

L i t e r a t u r

- MAKATSCH W. 1966. Wir bestimmen die Vögel Europas. — Neumann Neudamm, Melsungen.
- PETERSON R., MOUNTFORT G. & HOLLUM P. A. D. 1970. Die Vögel Europas. — Parey, Hamburg — Berlin.
- STANI W. 1973. Ornithologische Beobachtungen im Bezirk Leibnitz im Jahre 1972 (Aves). — Mitt. Abt. Zool. Landesmus. Joanneum, 2 (2):123-129.
- 1974. Ornithologische Beobachtungen im Bezirk Leibnitz im Jahre 1973. — Mitt. Abt. Zool. Landesmus. Joanneum, 3 (2):95-103.
- 1975. Ornithologische Beobachtungen im Bezirk Leibnitz im Jahre 1974. — Mitt. Abt. Zool. Landesmus. Joanneum, 4 (2):139-149.

Anschrift des Verfassers: Willibald STANI, Pelzmannstraße 11,
A-8435 W a g n a.

ZOBODAT - www.zobodat.at

Zoologisch-Botanische Datenbank/Zoological-Botanical Database

Digitale Literatur/Digital Literature

Zeitschrift/Journal: [Mitteilungen der Abteilung für Zoologie am Landesmuseum Joanneum Graz](#)

Jahr/Year: 1976

Band/Volume: [05_1976](#)

Autor(en)/Author(s): Stani Willibald

Artikel/Article: [Ornithologische Beobachtungen im Bezirk Leibnitz im Jahre 1975 \(Aves\) 65-75](#)