

# MONTICOLA

ORGAN DER INTERNATIONALEN ARBEITSGEMEINSCHAFT FÜR ALPENORNITHOLOGIE

Norbert PÜHRINGER & Martin BRADER

**Zur Vogelwelt des  
Inneren Almtales  
und des  
angrenzenden Toten Gebirges**

ein weiterer Beitrag zur Kenntnis der Ornithologie Oberösterreichs

MONTICOLA BAND 8 SONDERHEFT 1998



# Zur Vogelwelt des Inneren Almtales und des angrenzenden Toten Gebirges

– ein weiterer Beitrag zur Kenntnis der Ornithologie Oberösterreichs

Norbert PÜHRINGER & Martin BRADER



Almsee mit Blick nach Norden, links Ameisstein, rechts Brandberg.

## INHALTSVERZEICHNIS

Zusammenfassung/Summary	3
Résumé/Sunto	4
Einleitung	5
Untersuchungsgebiet	5
Material und Methode	7
Ergebnisse	8
Übersichtskarte mit Minutenraster	24/25
Dank	45
Literatur	45
Dank der Arbeitsgemeinschaft	47

Alle Fotos: Norbert PÜHRINGER

Ausgegeben am 1. Dezember 1998





## Zusammenfassung

Anlässlich der 32. Jahrestagung der Arbeitsgemeinschaft für Alpenornithologie in Gmunden (siehe auch Nr. 82, Seite 25–38) wurde eine kommentierte Artenliste des südlichen Almtales erarbeitet, da am 8.6.1996 eine Exkursion die Tagungsteilnehmer auch in dieses Gebiet führte. Auf einer Fläche von etwa 220 km<sup>2</sup> weist das Untersuchungsgebiet, bedingt durch eine Vielzahl von Biotoptypen und Höhenstufen, ein breites Spektrum an Brutvogelarten, Durchzüglern, aber auch Ausnahmegästen auf. Die Mehrzahl der Daten stammt von verschiedenen Beobachtern aus den vergangenen 30 Jahren. Wichtige Art-nachweise für das Untersuchungsgebiet fanden sich in älterer Literatur (vor allem aus dem 19. Jahrhundert), sowie in Form von Präparaten in der Stiftungssammlung Kremsmünster und im Oberösterreichischen Landesmuseum in Linz.

Insgesamt kommen im südlichen Almtal derzeit 102 Vogelarten vor, von denen in letzter Zeit ein Brut-nachweis gelang, beziehungsweise ein Brüten wahrscheinlich erscheint. Drei Arten sind als Brutvögel österreichweit ausgestorben (Bartgeier, Fischadler, Habichtskauz), vier weitere Arten brüten inzwischen in Oberösterreich (Steinhuhn, Raubwürger) oder im Almtal (Wachtelkönig, Heidelerche) nicht mehr. 19 Arten sind aktuell als regelmäßige Durchzügler oder Wintergäste (mehr als 3 Nachweise) anzusehen, vier Gänsearten sowie der Waldrapp werden an der Konrad-Lorenz-Forschungsstelle im Almtal freifliegend gehalten. An seltenen Durchzüglern oder Ausnahmeerscheinungen wurden 41 Arten in jüngster Zeit beobachtet, von 15 weiteren existieren nur alte Nachweise, hauptsächlich aus dem vorigen Jahrhundert. Bei 10 Arten, die in alter Literatur für das Almtal erwähnt werden, ist unklar, ob sie tatsächlich jemals im Untersuchungsgebiet (und nicht nur weiter nördlich) nachgewiesen worden sind. Inklusive dieser letzten Kategorie wurden im südlichen Almtal bisher 193 Vogelarten nachgewiesen!

## Summary

At the occasion of the 32nd Conference of the international Association of Alpine Ornithology at Gmunden, Upper Austria, an annotated list of the species of birds living in the southern part of the Almtal was set up, because one of the excursions had lead the participants into this region on June 8th 1996. As the region observed shows a variety of different biotopes and altitudes and covers an area of about 220 km<sup>2</sup>, not only a great number of birds breeding there was found, but also passers-by and unexpected guests. The majority of the data goes back to different observations made during the last 30 years. Important proofs for the existence of certain species were found in older literature (especially dating back to the 19th century) and in the preparations of the Collection of the Abbey of Kremsmünster and the Upper Austrian Museum in Linz.

In the southern part of the Almtal, a total of 102 species who are breeding there or are at least likely to do so, were found. Three of these species do not breed in Austria anymore (Bearded vulture, Osprey, Ural Owl), four more do not breed in Upper Austria (Rock Partridge, Great Gray Shrike) or in the Almtal (Corncrake, Woodlark) any longer. At the moment, 18 species can be considered as regular passers-by or winter guests (more than three proofs), four species of geese together with the bold ivis live close to the Konrad-Lorenz-Station in the Almtal. 41 species of irregular passers-by and unexpected guests could be watched recently, 15 more were only watched a long time ago, above all in the 19th century. For 10 species, which were discussed in older literature, we are not sure whether they once really lived in the region observed and not in northern parts only. Including this last category, 193 species of birds were found in the southern part of the Almtal!

## Résumé

A l'occasion du 32e congrès de l'association internationale d'ornithologie alpine à Gmunden en Haute Autriche, on a dressé une liste commentée des espèces d'oiseaux trouvées dans la vallée méridionale de l'Alm, parce que une des excursions était lieu dans cette région le 8 juin 1996. Dans une surface examinée d'environ 220 km<sup>2</sup>, on a trouvé, en raison d'une multiplicité de biotopes et différences de niveau, un nombre considérable d'oiseaux y couvants ou traversants, mais aussi des visiteurs exceptionnels. La majorité des dates a été trouvée par des observateurs différents dans ces dernières 30 années. On a aussi trouvé des preuves importantes pour la région dans la littérature plus vieille (surtout du 19e siècle) et en qualité des objets exposés dans la Collection du Couvant de Kremsmünster et au Musée haute-autrichien à Linz.

En totale, on a trouvé 102 espèces d'oiseaux qui y couvent ou qui sont probables d'y couver. Trois d'eux ne couvent plus en Autriche (Gypsaète barbu, Balbuzard fluviatile, Chouette de l'Oural), quatre autres ne couvent plus en Haute Autriche (Perdrix bartavelle, Pie-grièche grise) ou dans la vallée méridionale de l'Alm (Râle de genêts, Aluette lulu). Actuellement, 18 espèces sont des traversants réguliers ou des visiteurs hibernaux (plus de trois preuves), quatre espèces de oies aussi que l'ibis chauve vivent près de la Station Konrad Lorenz dans la vallée de l'Alm. Recemment, on a observé 41 espèces qui traversaient la région irrégulièrement ou qui étaient des visiteurs exceptionnels. Les preuves pour 15 autres espèces sont vieux et proviennent surtout du 19e siècle. En cas de 10 espèces qu'on a trouvées dans la littérature vieille on n'est pas sûr si les oiseaux vivaient vraiment dans la région examinée ou seulement plus nord. Tout compris, on a prouvé 193 espèces dans la vallée méridionale de l'Alm.

## Sunto

In occasione del 32° congresso del Gruppo di studio dell'ornitologia alpina tenutosi a Gmunden, nell'Austria Superiore, è stato compilato un elenco commentato delle specie di uccelli presenti nella valle meridionale dell'Alm, oggetto di un'escursione dei partecipanti al congresso l'8 giugno 1996. Su una superficie di 220 km<sup>2</sup>, grazie alla ricchezza di biotopi ed altitudini stratificate, vivono numerose specie di uccelli covanti e migratori, ed occasionalmente vi sostano anche altre specie. La maggioranza dei dati è stata raccolta negli ultimi 30 anni da vari osservatori. Testimonianze importanti della presenza di varie specie nell'area suddetta sono rintracciabili anche nella letteratura anteriore, in special modo quella dell'Ottocento, così come nella raccolta di preparati ornitologici del monastero di Kremsmünster e nel Museo regionale dell'Austria Superiore a Linz.

Nella valle meridionale dell'Alm vivono complessivamente 102 specie ornitologiche di cui negli ultimi tempi è stato possibile documentare o presumere la nidificazione e la cova. Tre specie non covano più in Austria (gipeto barbato, falco pescatore, alocco degli Urali), quattro altre hanno smesso di covare nell'Austria Superiore (coturnice, averla maggiore) e nella Valle dell'Alm (re di quaglie, tottavilla). 19 sono le specie considerate migratorie regolari o ospiti invernali (più di tre prove), quattro specie di oche e l'ibis eremita vivono in libertà presso la stazione di ricerca „Konrad-Lorenz“ nella Valle dell'Alm. Negli ultimi tempi sono state osservate 41 specie rare o eccezionalmente occasionali, di altre 15 esistono soltanto documentazioni storiche, soprattutto del secolo scorso. Per 10 di queste non esistono prove sicure relative alla zona interessata e si presume che siano state osservate più a nord. Includendo anche quest'ultima categoria le specie di uccelli osservate nella valle meridionale dell'Alm ammontano finora a ben 193!

## Einleitung

Anlaß für das Entstehen der vorliegenden Arbeit war die 32. Jahrestagung der Internationalen Arbeitsgemeinschaft für Alpenornithologie, die vom 6.–8.6.1996 in Gmunden stattfand. In diesem Zusammenhang wurde am 8.6. auch eine Fahrt ins Almtal unternommen, wobei ein Besuch der Konrad-Lorenz-Forschungsstelle, ein Vortrag des Stationsleiters Univ. Doz. Dr. Kurt KOTRSCHAL sowie die Besichtigung des Cumberland Wildparks Grünau auf dem Programm standen. Die am Nachmittag durchgeführte Exkursion vermittelte einen kleinen Einblick in die Avifauna, vor allem aber den Landschaftscharakter des Inneren Almtales. Um die wenigen, aber zum Teil hochinteressanten Beobachtungsdaten, die während dieses Tages gewonnen werden konnten, nicht völlig isoliert und kommentarlos wiederzugeben, wurde versucht, sie in einem breiteren Kontext darzustellen. Für einen allgemeinen Überblick über die Vogelwelt des Inneren Almtales erschien es uns notwendig, die große Datenfülle aus neuerer Zeit auch mit vorhandener älterer Literatur zu ergänzen. Einerseits, weil sich dort sehr interessante (teilweise einmalige) Beobachtungsdaten wiederfinden, und andererseits, weil Angaben zur Häufigkeit verschiedener Arten den beträchtlichen Wandel in der heimischen Avifauna belegen. Zwischen der Literatur aus dem vorigen Jahrhundert und aktuellen Daten oberösterreichischer Ornithologen aus dem Almtal (verfügbar ab ca. 1970) herrscht eine gewaltige Wissenslücke von fast 120 Jahren; ein Zeitraum, aus dem über Veränderungen in der Artenstruktur, dem Zeitpunkt des Verschwindens oder Zuwanderns von Vogelarten sowie über das Auftreten von Seltenheiten praktisch nichts bekannt ist.

Mit einem Wort, es war höchste Zeit, dieses zwar umfangreiche, aber weit verstreute Datenmaterial zusammenzutragen und in der vorliegenden Arbeit einer breiteren Öffentlichkeit zugänglich zu machen.

## Untersuchungsgebiet

Das Untersuchungsgebiet liegt am Rand der Nördlichen Kalkalpen Oberösterreichs. Das Klima ist durch den Stau der Luftmassen aufgrund vorherrschender Westwetterlage am Alpennordrand gekennzeichnet, im Jahr 1996 fielen 1 957 mm Niederschläge (DRACK, in Vorb.). Somit gehört das Almseegebiet zu den niederschlagsreichsten Gebieten Österreichs. Das Untersuchungsgebiet umfaßt eine Fläche von etwa 220 km<sup>2</sup>, die Höhendifferenz reicht von 528 m (Ort Grünau) bis 2 515 m am Großen Priel, der höchsten Erhebung des Toten Gebirges. Die Alm, die ziemlich exakt von Süd nach Nord fließt, wird vom Almsee gespeist. Sie mündet nach einer Fließstrecke von etwa 48 km bei Lambach in die Traun. Im Süden werden das Almtal beziehungsweise die südlichen Nebenbäche der Alm durch die schroffen Karstgipfel des Toten Gebirges begrenzt; die wichtigsten Gipfel sind der Woising, die „Grünauer Sonnenuhr“ mit Neuner-, Zehner, Elfer-, Zwölfer- und Einserkogel, Rotgschirr, Schermberg und Großer Priel. Im Westteil stellt diese Gipfelkette gleichzeitig die Landesgrenze zur Steiermark dar. Die Westgrenze des Untersuchungsgebietes bildet die Wasserscheide zum Trauntal, die in etwa vom Roßkogel an der steirischen Grenze nordwärts zu Steinberg und Wasserkogel verläuft. Im Osten grenzt sich das Gebiet durch den Bergrücken nördlich des Großen Priels über Zwillingskogel, Ring, Brunnkogel und das weitläufige Kasbergmassiv ab,



wo gleichzeitig die Wasserscheide zum Tal der Steyrling verläuft. Die südliche Abgrenzung bildet im wesentlichen der Talboden um das Ortsgebiet von Grünau und die Seitenbäche der Alm, Vorderer Rinnbach im Westen und Stoß- bzw. Grünaubach im Osten.

Der Almsee selbst wird von unterirdischen Quellen und aus den Talschlüssen Kolmkar und Röll gespeist. Da die großen Wassermengen im Schotterkörper versickern und erst wieder kurz vor der Mündung in den Almsee zu Tage treten (Aagbach), liegen auch die Zuflüsse in Röll und Kolmkar über weite Strecken trocken. Nur bei Starkregen und zur Zeit der Schneeschmelze führen diese Bachläufe über ihre ganze Länge Wasser. Bei einer Fläche von 85 ha und einer Uferlänge von 6,5 km weist der Almsee eine Tiefe bis 4,6 m auf, in einem Quelltrichter 9 m (DRACK 1991). Im Jahr 1872 wurde der Almsee aus Gründen der Fischereiwirtschaft durch eine Wehranlage an der Alm um einen Meter aufgestaut, wodurch auch der Seeausfluß weiter nach Norden verlagert wurde. Am Westufer weist der Almsee Inseln mit Schwingrasenzonen auf, am Südwestufer bildete sich ein Niedermoor; weitere Moorflächen befinden sich nördlich des Almsees (Schwarzenbrunn), sowie in der Hetzau (KRISAI & SCHMIDT 1983).

Westseitig der Alm stellen Weißeneggbach, Auerbach, Hinterer und Vorderer Rinnbach die wichtigsten Nebenbäche dar. An der Ostseite wird die Hetzau, wo auch die beiden Ödseen liegen, vom Straneggbach entwässert, das Kasberggebiet hauptsächlich von Wallibach, Wasenbach und Brenntbach, sowie von Schindlbach und Stoßbach, die sich zum Grünaubach vereinigen. Im Oberlauf weisen die Alm und ihre südlichen Zuflüsse

noch eine weitgehend intakte Geschiebedynamik auf.

Der überwiegende Teil des Untersuchungsgebietes ist bewaldet, nur am Talboden finden sich, vor allem in der Umgebung von Grünau, größere Wiesenflächen; Ackerbau fehlt im südlichen Almtal völlig. Am Kasberg werden einige Almen auch heute noch (z.T. wieder) bestoßen, während allerdings viele kleinere Niederalmen aufgegeben wurden.

Die Waldgrenze liegt bei etwa 1 500 m, die Baumgrenze bei 1 800 m. Das Hochplateau des Toten Gebirges weist großflächig den Charakter einer Steinwüste auf, alpine Kalkmagerrasen fehlen im Untersuchungsgebiet fast völlig und treten erst weiter südlich auf steirischem Gebiet wieder auf. Der vorherrschende Waldtyp ist der Fichten-Tannen-Buchen-Mischwald; schon früh und bis in die jüngste Gegenwart wurde die Fichte *Picea abies* in Reinbestand, auch am Talboden aufgeforstet (DRACK, in Vorb.). Im Laubmischwald finden sich Esche *Fraxinus excelsior*, Bergahorn *Acer pseudoplatanus*, Bergulme *Ulmus glabra*, in Schluchtwäldern und Steilhängen selten die Eibe *Taxus baccata*. Verschiedene Weidenarten *Salix sp.* kommen in der Ufervegetation sowie als Primärgehölz auf Schotterkegeln vor, am Almsee außerdem Grau- *Alnus incana* und Schwarzerle *Alnus glutinosa* sowie die Moorbirke *Betula pubescens*. In höheren Lagen tritt verstärkt die Lärche *Larix decidua* auf, an sehr trockenen und südexponierten Hängen (vor allem südöstlich des Almsees) die Rotföhre *Pinus sylvestris*. Die Legföhre *Pinus mugo* bildet oberhalb der Waldgrenze großflächige, artreine Bestände aus, im Bereich von Geröllhalden und Mooren dringt sie bis in die tiefen Lagen vor. Die Zirbe

*Pinus cembra* fehlt im Untersuchungsgebiet. Stark anthropogen beeinflusst sind weite Teile des Kasbergmassivs durch ein vorhandenes Schigebiet sowie manche gut erreichbare Seitentäler durch forstwirtschaftliche Erschließungen, vor allem Forststraßen.

Geologisch wird das Untersuchungsgebiet von Kalk- und Dolomitgesteinen aufgebaut. Ramsadolomit bildet den Sockel des Toten Gebirges, auf dem Dachsteinkalk aufbaut. Ramsadolomit findet sich außerdem westlich und östlich des Almsees. Hauptdolomit bildet den West- und Nordsockel des Kasbergs, Gutensteiner und Reiflinger Kalk den Kasberggipfel (KOHL 1973).

Aus ornithologischer Sicht besonders bedeutend sind die von Schluchten und Sturz-  
bächen zerfurchten Felsgebiete um den Almsee sowie in Hetzau, Röhl und Kolmkar, an deren Fuß mächtige Schuttkegel mit Pioniervegetation entstanden sind. Auch das Kasberggebiet weist in der Hochmontanstufe großflächige Felsareale auf. Einzelne Felswände finden sich in den meisten Seitentälern und reichen im Almtal nordwärts bis Scharnstein an den Rand der Flyschzone.

## Material und Methode

Da nur sehr wenige Publikationen zur Avifauna des Inneren Almtals verfügbar waren (z. B.: DRACK 1991, HEMETSBERGER 1993, MARTYS 1991, PÜHRINGER 1990) sind Daten von im Gebiet aktiven Ornithologen eine wesentliche Grundlage für die vorliegende Arbeit. Diese wurden entweder direkt bei den uns bekannten Personen erfragt oder aber dem Archiv des O.Ö. Landesmuseums am Biologiezentrum in Linz entnommen; den jeweiligen Daten beigelegt findet sich das Namenskürzel des Beobachters (NPÜ - Norbert PÜHRINGER, MBR - Martin BRADER;

weitere siehe Kapitel „Dank“). Gut verwertbar, weil kontinuierlich erhoben, sind die Ergebnisse der winterlichen Wasservogelzählungen am Almsee (seit 1973 durch J. RESCH und J. HEMETSBERGER; in den Jahren 1974, 1976 und 1978 wurden keine Jännerzählungen durchgeführt), die als Grundlage für die eingefügten Häufigkeitsdiagramme einiger Wasservogelarten herangezogen wurden.

Bezeichnend für eine derartige Zusammenstellung von Daten verschiedenster Beobachter ist, daß zwar Seltenheiten meist gut dokumentiert sind, für häufige – oft Charakterarten des bearbeiteten Gebietes – aber kaum konkrete Daten verfügbar sind und manchmal sogar Brutnachweise fehlen.

Historische Daten wurden ebenfalls möglichst vollständig in die Arbeit eingebunden. Einerseits, um eine ziemlich komplette Artenliste des Gebietes zu erhalten, andererseits, um die stattgefundenen Veränderungen in der heimischen Avifauna aufzuzeigen. Die älteste verwendete Literatur ist die Beschreibung der „Tier- und Pflanzenwelt der Scharnsteiner Auen um 1821“ des Oberforstmeisters SIMON WITSCH (TRATHNIGG 1956). Wichtige Artnachweise und Belege befinden sich auch in der Naturwissenschaftlichen Sammlung des Stiftes Kremsmünster. Hinweise darauf erhielten wir aus der Arbeit von PFEIFFER (1887) sowie aus den Inventarlisten der Vogelsammlung in der Sternwarte Kremsmünster. Bei einigen dort vorhandenen Belegen ist die Herkunft allerdings nicht mehr nachvollziehbar. Vor allem bei „seltenen“ Arten haben wir, um auch eine weitere Verwendung konkreter Daten zu ermöglichen, die Koordinaten des jeweiligen Minutenfeldes (Östliche Länge/Nördliche Breite) beigelegt, wenn möglich auch die Seehöhe der jeweiligen Beobachtung.

Bei einigen Arten (Steinadler, Wanderfalke, Uhu) haben wir aus Schutzgründen auf detaillierte Angaben verzichtet.

Aktuelle Beobachtungen wurden immer vorangestellt, historische Nachweise (in kleinerer Schrift) nachgereiht. Ebenso sind Arten, die von der Konrad-Lorenz-Forschungsstelle freifliegend gehalten werden und von denen bisher kein Wildvogel nachgewiesen wurde, in kleinerer Schrift abgehandelt. Landessprachliche Artnamen, vor allem alte Synonyme der wissenschaftlichen Namen, wurden beigelegt, da sie zur Klärung der oft verworrenen Nomenklatur beitragen. Bei manchen der genannten Arten (siehe Ergebnisse) konnte trotzdem über die tatsächliche Artzugehörigkeit keine Klärung erreicht werden. Besonders interessante oder aussagekräftige wörtliche Zitate (besonders in der alten Literatur) wurden ebenfalls in die vorliegende Arbeit eingebracht.

## Ergebnisse

Eistaucher *Gavia immer*

„1 Ex. auf dem Durchzug am 13.5.1991“ (DRACK 1992). Der Altvogel im Prachtkleid wurde am Südostufer des Almsees festgestellt; die Beobachtung wurde von der Avifaunistischen Kommission von BirdLife Österreich anerkannt (LABER & RANNER 1997).

Haubentaucher *Podiceps cristatus*

Regelmäßiger Brutvogel des Almsees mit 10–15 Paaren (1991: 10 Bp. allein im ca. 1 ha großen Schilfgürtel am Seeausfluß! 1994: 12–13 jungführende Paare am gesamten Almsee; NPÜ). Im Mittwinter nur selten und in Einzelexemplaren anzutreffen (Jänner 1988–1991–1992–1996; 11.2.1994; JHE, NPÜ). Die Brutvögel erscheinen um Mitte März (z.B. 9.3.1994 1 Paar intensiv

balzend; NPÜ). Direkte Verfolgung durch Fischer konnte 1980 eindeutig nachgewiesen werden, als GHA angestochene Eier in den Nestern fand, oder 1992, als mindestens 5 Nester mit Eiern zerstört wurden (NPÜ).

TRATHNIGG (1956) erwähnt den Haubentaucher für die Scharnsteiner Auen nicht; die Art wurde offenbar erst nach 1821 Brutvogel des Almsees.

Rothalstaucher *Podiceps griseigena*

1 Durchzügler vom 22.4. bis 5.5.1993 am Almsee (JHE).

Zwergtaucher *Tachybaptus ruficollis*

Dieser Lappentaucher wird am Almsee zu allen Jahreszeiten festgestellt, solange eisfreie Wasserflächen vorhanden sind. Aufgrund der Uferstruktur sind exakte Angaben zum Brutbestand schwer möglich; die meisten Bruten finden in der Schilffläche am Seeausfluß sowie in den Verlandungszonen am Westufer statt. Der durchschnittliche Brutbestand beträgt etwa 7–10 Paare (1990–1996; NPÜ); 1990 wurden 15 Jungvögel erbrütet (DRACK 1991). Brutnachweise gelangen auch am Großen Ödsee (695 m; 1401/4745), erstmals 1990, 1992 waren es 2 Bp. (GDR) und 1997 ebenfalls 2 Bp. mit 4 bzw. 2 Jungvögeln (GHA).

TRATHNIGG (1956) führt den Kleinen Steißeß (Duckantel) für die Zeit um 1821 als Standvogel an. Ein nicht flügger Jungvogel (Weißling, 31.7.1848) vom Almsee befindet sich in der Stiftdsammlung Kremsmünster (PFEIFFER 1887). Lindorfer sammelte zwischen 1913 und 1914 10 Gelege am Almsee (LINDORFER 1970). Siehe Abbildung 1.

Wellenläufer *Oceanodroma leucorhoa*

1 Ex. (♂?) wurde am 3.11.1921 in Grünau am Almsee tot aufgefunden (MAYER 1968). Das Belegstück (Stopfpräparat) befindet sich in der Sammlung des O.Ö. Landesmuseums und ist der einzige Nachweis dieser Art für Österreich.



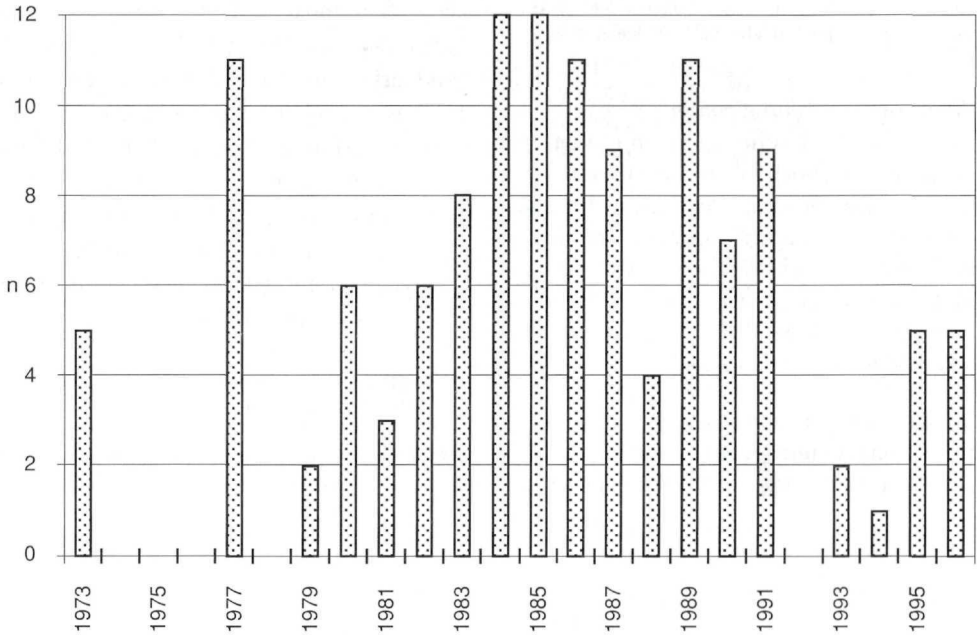


Abb. 1: Winterbestand des Zwergtauchers am Almsee in den Jahren 1973 bis 1996. In den Jahren 1974, 1976 und 1978 wurden keine Jännerzählungen durchgeführt.

#### Kormoran *Phalacrocorax carbo*

4 Ex. am Almsee am 19.3.1983 sind der erste Nachweis dieser Art im Untersuchungsgebiet (A. FESTETICS in MARTYS 1991). Zwischen 7.4. und 25.7.1990 hielt sich 1 Altvogel am Almsee auf (NPÜ). JHE (briefl. Mitt.) stellte am 16.4.1990 2 Ex. fest und gibt die Art als „regelmäßigen Durchzügler in Einzelexemplaren“ an. Beobachtungen ganzer Trupps am Almsee durch Sportfischer konnten bisher nicht bestätigt werden.

Wird bei TRATHNIGG (1956) für die Jahre um 1821 nicht erwähnt.

#### Nachtreier *Nycticorax nycticorax*

Knapp außerhalb des Untersuchungsgebietes war am 21.4.1997 1 Altvogel an den Fisch-

teichen der Wieselmühle (1356/4752) anzutreffen (NPÜ, MPÜ).

TRATHNIGG (1956) führt für 1821 den „Nachtreier (Reiger) *Ardea nocticorax* als Zugvogel, nicht jedes Jahr“.

#### Graureiher *Ardea cinerea*

Jahresvogel am Almsee und am Oberlauf der Alm zwischen Seeausfluß und Grünau (NPÜ, MBR, JRE, GHA). Bruten wurden erstmals 1983 im Bereich des Wildparks (1356/4748) bekannt, wo (mit Unterbrechungen) bis heute Einzelbruten stattfinden (JHE). 1986 horsteten dort 2 Bp. (MARTYS 1991; JHE). 1992 kam es zu einem Brutversuch eines Paares in der Röll (1356/4744) auf 600 m, der Bruterfolg blieb ungewiß, über Folgebruten ist nichts bekannt (NPÜ).

TRATHNIGG (1956) nennt den „Gemeinen Reiher *Ardea major* bisweilen als Streichvogel“ für den Zeitraum um 1821.

#### Weißstorch *Ciconia ciconia*

Am 28.8.1984 ein Zugtrupp von ca. 20 Störchen „hoch oben am Himmel über dem Almtal. Einer landete sogar am Dach des Gasthauses Jagersimmerl in Grünau und nächtigte dort.“ (1357/4746; MARTYS 1991). Südlich von Grünau (1356/4751) hielten sich am 24.4.1989 2 Ex. futtersuchend in einer Wiese auf (MMA, NPÜ).

#### Schwarzstorch *Ciconia nigra*

Im Untersuchungsgebiet gelang bis jetzt kein Brutnachweis; Beobachtungen bezie-

hen sich offenbar auf Durchzügler bzw. Nahrungsgäste: In Oberganslbach südlich des Wildparks Grünau (1356/4747) am 20.6.1990 und am 29.5.1991 je 1 Ex. kreisend (JHE). Im Almseegebiet am 22.6.1990 1 Ex. kreisend über dem Ameisstein (1356/4745; MPÜ), sowie am 27.4.1996 1 Ex. kreisend über dem Hausberg (1357/4744; NPÜ). Im Stoßbachtal (1402/4750, 600 m) fliegt am 4.5.1991 1 Vogel auf (GHA).

#### Waldrapp *Geronticus eremita*

Seit 1997 werden an der Konrad-Lorenz-Forschungsstelle Waldrappe freifliegend gehalten. Von ursprünglich 11 Vögeln halten sich derzeit 4–7 Ex. an der Forschungsstelle auf. (JHE mündl. Mitt., KOTRSCHAL 1997).

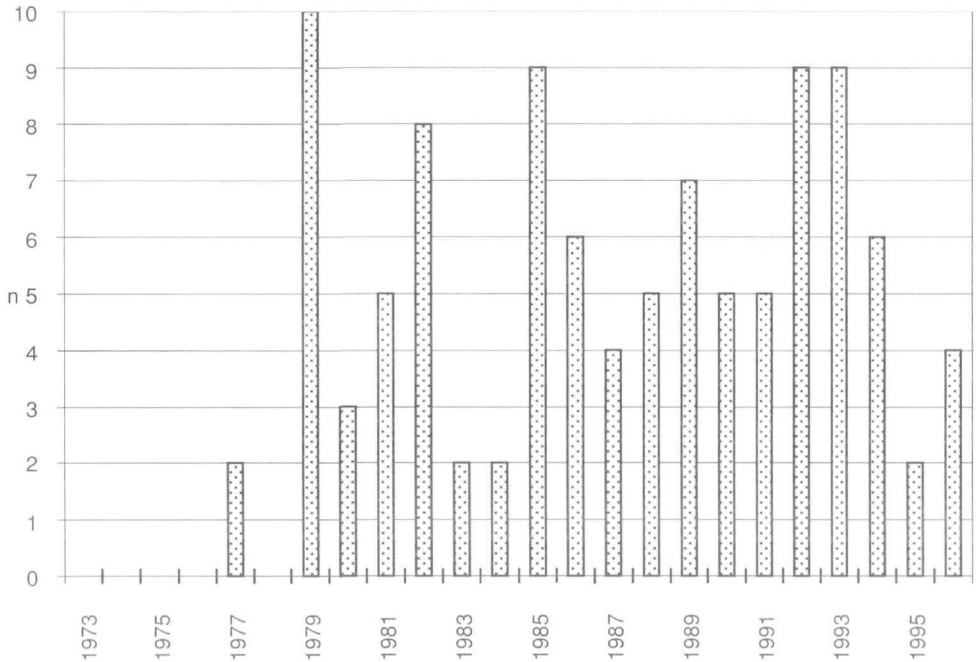


Abb. 2: Winterbestand des Höckerschwans am Almsee in den Jahren 1973 bis 1996. In den Jahren 1974, 1976 und 1978 wurden keine Jännerzählungen durchgeführt.



**Höckerschwan *Cygnus olor***

Schwäne wurden erstmals 1974 am Almsee beobachtet (GHA). Derzeit Jahresvogel am Almsee in 1–2 Bp., die am Nordufer im Schilfsaum bzw. auf der „Schwimmenden Insel“ brüten (1990–1997). Die Familien halten sich bis zur großflächigen Vereisung am See auf (Siehe Abbildung 2).

**Saatgans *Anser fabalis***

Neben beringten Tieren von der Konrad-Lorenz-Forschungsstelle in Grünau (wo die Art bis in die 1990er Jahre mit 2 Ex. vertreten war; JHE) wurde am 7.1.1985 eine unberingte Saatgans an der Alm gefunden, wo sie offenbar an Erschöpfung eingegangen war (MARTYS 1991).

TRATHNIGG (1956) schreibt für um 1821 zur „Kleinen Wilden Gans *Anasanser segetum*: Verirren sich selten hier.“

**Graugans *Anser anser***

Die freifliegend gehaltene Gruppe der Konrad-Lorenz-Forschungsstelle besteht derzeit aus etwa 120 Tieren, von denen jährlich 6–8 Paare am Almsee brüten (JHE). Die Graugänse wurden hier 1973 von Konrad Lorenz angesiedelt.

TRATHNIGG (1956) schreibt für die Jahre um 1821 zur „Großen Wilden Gans *Anasanser ferus*: Verirren sich selten hier.“

**Streifengans *Anser indicus***

In der Gänsegruppe der Konrad-Lorenz-Forschungsstelle werden 1 Bastard Streifen- *Anser indicus* x Weißwangengans *Branta leucopsis* sowie 1 zugeflogene Streifengans freifliegend gehalten (JHE).

**Weißwangengans *Branta leucopsis***

Derzeit gehören 6 Vögel (früher bis zu 40) zur freifliegend gehaltenen Gruppe der Konrad-Lorenz-Forschungsstelle, die an verschiedenen Stellen im Untersuchungsgebiet anzutreffen sind. Sie brüten zwar, haben jedoch seit Jahren keinen Bruterfolg (JHE).

**Brandgans *Tadorna tadorna***

Zwischen 10.7. und 14.7.1994 notierte JHE 1 ♂ am Almsee (Wildvogel). Bei DRACK &

SAMKOVA (1996) findet sich eine undatierte Anmerkung: „Brandentenfamilie im Wildpark Grünau. Die Altvögel schlossen sich nach Verlassen des Geheges der Wasservogelgemeinschaft am Almsee an.“

**Pfeifente *Anas penelope***

Am 23.3.1982 1 Ex. (JRE) und zwischen 2. und 17.12.1990 1 ♀ (DRACK 1992) am Almsee. Am 10.1.1997 war wiederum ein ♂ am Almsee anzutreffen (JRE).

Bei TRATHNIGG (1956) wird die Pfeifente (Blaßente) *Anasanser penelope* für die Zeit um 1821 als Zugvogel von November bis März erwähnt.

**Stockente *Anas platyrhynchos***

Jahresvogel, der sich bevorzugt am Almsee, aber auch an der Alm zwischen Seeausfluß und Grünau (vor allem im Bereich des Wildparks) aufhält. 1988 wurden am 18.6.3 führende Enten festgestellt (MAYER 1988). Neben einem relativ hohen Nichtbrüteranteil wurden am Almsee zwischen 1990 und 1996 jährlich etwa 10 jungeführende ♀♀ registriert; DRACK (1991) fand 1990 insgesamt 34 Jungvögel. An den beiden Ödseen (1401/4745) brüteten 1994 3 Paare (GDR).

TRATHNIGG (1956) weiß zur Großen Wildente (Stockente) *Anasanser boschas*, daß sie um 1821 am Almsee brütete. (Siehe Abbildung 3).

**Spießente *Anas acuta***

Mitte Jänner 1973 2 Ex., 18.1.1981 1 Ex., 3.1.1982 1 ♂ (JRE); später erst am 9.10.1992 1 „♀“ (NPÜ); alle Beobachtungen stammen vom Almsee.

Ein nicht näher datiertes ♂ (18.3.18??) vom Almsee befindet sich in der Stiftdsammlung Kremsmünster (PFEIFFER 1887).

**Löffelente *Anas clypeata***

TRATHNIGG (1956) führt die Löffelente (Breitschnabel) *Anasanser clypeata* für die Jahre um 1821 als „selten im Herbst und Frühjahr“ an. PFEIFFER (1887) erwähnt eine Löffelente vom 24.11.1859 aus dem Almseegebiet in der Stiftdsammlung Kremsmünster, über deren Verbleib derzeit nichts gesagt werden kann.

### Krickente *Anas crecca*

Brutvogel am Almsee in 1–2 Paaren (1988; am 18.6. 1 ♀; MBR; 1990: am 6.4. und 22.5. 1 Paar; 1991: am 5.7. 1 ♀ mit 5 pulli; 1992: am 14.4. 1 Paar, am 16.4. 2 Paare; 1993: am 8.9. 1 Paar mit 2 Jungen; 1994: am 30.5. und am 14.9. 2 Paare; alle Daten JHE). NPÜ berichtet von jährlich 1–2 Paaren zur Brutzeit zwischen 1990 und 1995, die er in der Verlandungszone am Südufer feststellte. Abseits des Almsees am 22.4.1993 2 Ex. an der Alm in Grünau (1357/4751; JHE).

Um 1821 gilt die Krickente oder Halbente *Anasanser crecca* als Streichvogel im Winter (TRATHNIGG 1956). LINDORFER sammelte am 2.6.1914 ein 8er-Gelege am Almsee (LINDORFER 1970).

### Knäkente *Anas querquedula*

Durchzügler im Frühjahr, so am 1.4.1991 1 ♂ (NPÜ), am 28.3.1995 7 Ex. (JHE) und am 6.4.1995 1 ♂ (JHE).

Die Knackente oder Winterhalbente *Anasanser querquedula* wird um 1821 „nur in sehr kalten Wintern öfter angetroffen.“ (TRATHNIGG 1956). Bei der Zirpente oder Sommerhalbente *Anasanser circia* TRATHNIGGS („Streichvogel im Winter“) dürfte es sich ebenfalls um die Knäkente handeln, die bei Brittinger (1866) u.a. mit dem Synonym *Anas circia* GMEL. benannt wird.

In beiden Fällen erscheinen jedoch die ausdrücklichen Anmerkungen über das Auftreten im Winter bedenklich (Anm. d. Verf.).

### Tafelente *Aythya ferina*

Regelmäßiger Durchzügler und Wintergast am Almsee in weniger als 10 Ex. mindestens seit 1983. Hinweise auf ein mögliches Brü-

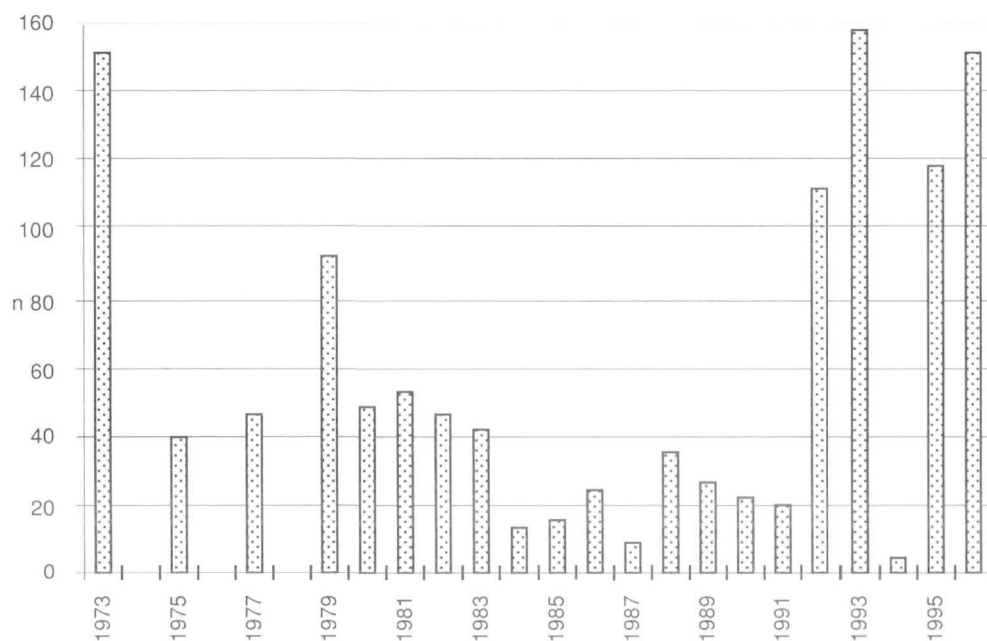


Abb. 3: Winterbestand der Stockente am Almsee in den Jahren 1973 bis 1996. In den Jahren 1974, 1976 und 1978 wurden keine Jännerzählungen durchgeführt.

ten (oder Übersommerer) wurden bisher nicht bekannt.

Um 1821 wurde die Tafelente (Rothals) *Anasanser ferina* nur in strengen Wintern angetroffen (TRATHNIGG 1956).

#### Reiherente *Aythya fuligula*

Jahresvogel; erste Beobachtungen anfangs der 1970er (GHA bzw. G. AUBRECHT in DRACK 1992). Für die Jahre 1990–1996 werden alljährlich für den Almsee 3–5 jungführende ♀♀ angegeben (NPÜ); 1997 gelang trotz der Anwesenheit von bis zu 100 Vögeln kein Brutnachweis (GHA)! Reiherenten brüten auch im Gelände des Wildparks (1996 1 jungführendes ♀; MBR). Größere Ansammlungen an Übersommerern waren am 6. und 17.5.1995 40–50, am 8.6.1996

60–70 Vögel (NPÜ, MBR); auch an den Ödseen (1401/4745) übersommern einzelne Ex., ein Brutnachweis ist nicht bekannt (GDR).

Die Reiherente wird bei TRATHNIGG (1956) für die Zeit um 1821 auch als Wintergast oder Durchzügler nicht angeführt.

#### Bergente *Aythya marila*

In der Stiftssammlung Kremsmünster befinden sich je 1 ♀ (Dezember 1854) und ein unausgefärbtes ♂ (Dezember 1855) vom Almsee. PFEIFFER (1887) erwähnt weiters 1 Ex. vom Almsee, datiert mit 13.12.1835, welches allerdings in der Stiftssammlung nicht aufzufinden ist.

#### Eisente *Clangula hyemalis*

Von 16.12. bis 19.12.1993 hielt sich 1 ♀ am Almsee auf (JHE, NPÜ).

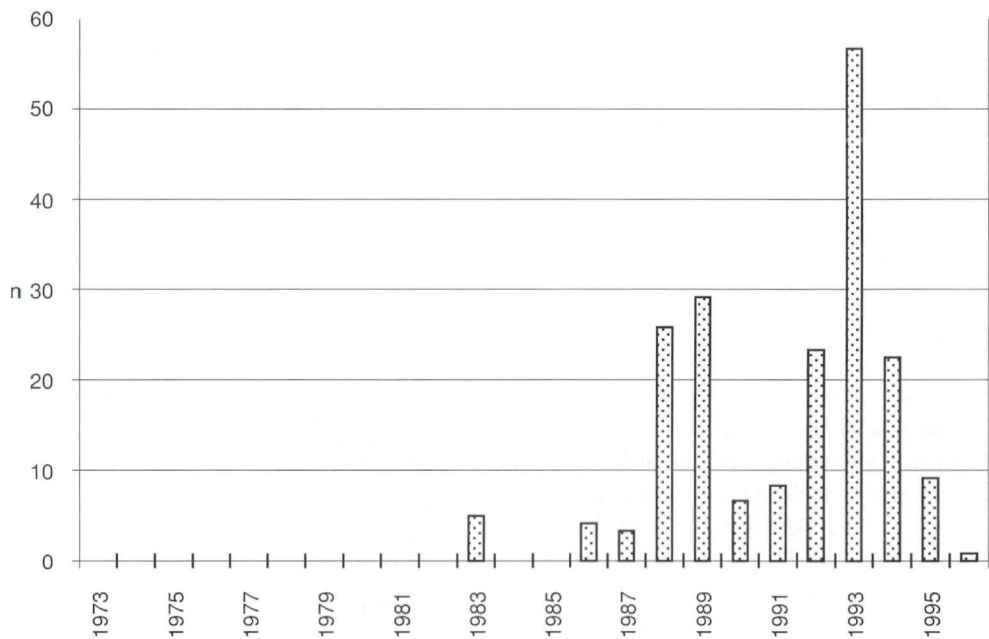


Abb. 4: Winterbestand der Reiherente am Almsee in den Jahren 1973 bis 1996. In den Jahren 1974, 1976 und 1978 wurden keine Jännerzählungen durchgeführt.

*Samtente Melanitta fusca*

Ein adultes ♂ vom Almsee, datiert mit 2.12.1859 (PFEIFFER 1887), steht in der Stiftdsammlung Kremsmünster.

Schellente *Bucephala clangula*

Am 13.1.1980 1 „♀“ (JRE, NPÜ), am 3.1.1982 1 ♀ am Almsee (JRE).

TRATHNIGG (1956) führt die Quackente (Dickkopf) *Anasanser clangula* um 1821 „manchmal als Zugvogel“. Ein unausgefärbtes ♂ vom Jänner 1852, ebenfalls vom Almsee, befindet sich in der Stiftdsammlung Kremsmünster. Inwieweit es sich dabei um das bei PFEIFFER (1887) erwähnte Stück ohne Datum handelt, bleibt unklar.

Zwergsäger *Mergus abellus*

Nur bei TRATHNIGG (1956) für die Jahre um 1821 angeführt: „Weißer Säger oder Schukente *Mergus abellus* – in manchen Wintern am Almsee“.

Mittelsäger *Mergus serrator*

Am 27.1.1980 beobachtete GHA am Süden des Almsees (1357/4744) 1 ♂ und 3 ♀♀ eifrig tauchend und am 27./28.4.1994 NPÜ 1 ♀ am Westufer (1357/4745).

TRATHNIGG (1956) erwähnt den „Rotbrustigen Säger oder Meerachen – *Mergus serrator*“ für um 1821 ohne nähere Angaben. In der Stiftdsammlung Kremsmünster befinden sich 2 Präparate vom Almsee: 1 unausgefärbtes ♂ vom Dezember 1848 und 1 ♀ vom Dezember 1856 (letzteres ist derzeit als „Gänssäger *Mergus merganser*“ beschriftet). PFEIFFER (1887) weiß von einem weiteren Exemplar vom 21.11.1850, das derzeit nicht auffindbar ist.

Gänssäger *Mergus merganser*

3 Durchzügler am 23.3.1990 (DRACK 1992). Mehrmals wurden Gänssäger auch von GHA am Almsee beobachtet – z.B. am 3.1.1995. Trotz der aktuellen Zunahme des Brutbestandes dieser Art in Oberösterreich (AUBRECHT & BRADER 1997) gibt es aus dem Inneren Almtal bislang keinerlei Bruthinweise. Für die Zeit um 1821 schreibt TRATHNIGG (1956), daß „der Gemeine Säger (Taucher) *Mergus merganser* in manchen Wintern am Almsee“ anzutreffen sei.

Schwarzmilan *Milvus migrans*

Am 3.3.1994 1 Ex. über der Konrad-Lorenz-Forschungsstelle (1356/4748) kreisend, am 6.4.1995 1 Ex. kreisend über dem Almsee (JHE).

Rotmilan *Milvus milvus*

MST sah am 19.9.1993 3 nach Süden ziehende Ex. im Kolmkar (1356/4743).

TRATHNIGG (1956) schreibt, daß es hier um 1821 „ziemlich viele Milane (Hühnergeyer) – *Falco milvus*“ gibt.

Bartgeier *Gypaetus barbatus*

„In Oberösterreich hat er im Jahre 1837 im Röllberg (In der Röll; Anm. d. Verf.) gebrütet, wie mir Herr Andreas WINKLER, Revierjäger von Almsee (Albensee), berichtet, welches Herr Oberförster KORALEK von Scharnstein bestätigt hat.“ (BRITTINGER 1866). Zum selben Vorkommen bemerkt Tschusi (1915, 1917): „Nach mir zugekommener brieflicher Bekanntgabe des Försters KORALEK in Scharnstein wurde das letzte Brutpaar 1835 – nicht wie es bei BRITTINGER heißt 1837 – konstatiert. Es hatte seinen Horst in zirka zwei Drittel der Höhe des an der oberösterreichisch-steirischen Grenze gelegenen Röllberges in einer unzugänglichen Felshöhle angelegt. Derselbe enthielt zwei Junge, die mit erlangter Flugfähigkeit mit den Alten für immer aus der Gegend verschwanden.“

Außerhalb des Untersuchungsgebietes wurden um 1824 2 Bartgeier in den Schluchten des Tissenbaches (1358/4752) geschossen; die Stopfpräparate befinden sich im Stiftdmuseum Kremsmünster. PFEIFFER (1887) schreibt zu „*Gypaetos, Storr.....barbatus*, LINN. Bartgeier“ Folgendes: 2 Exemplare;...Ersteres wurde am 3. Februar 1824 im Tießenbach bei der Ruine Scharnstein in Oberösterreich vom dortigen Wasenmeister angeschossen und am 12. Februar tot aufgefunden, ist ein ♀ und hatte zwei schon ziemlich ausgebildete Eier in sich. Im Magen befanden sich Gemsschalen und Haare. Nach dem Schusse flog ein zweites Exemplar auf. Das Schicksal der erwähnten Eier ist unbekannt; unsere Sammlung enthält sie nicht.“

In der Sammlung Kremsmünster befindet sich weiters ein altes, etwa 4 m langes und 1,5 m hohes Ölbild aus dem Jahre 1670, das einen alten Bartgeier mit geöffneten Schwingen und unter ihm die Reste seines Mageninhaltes darstellt. Eine Inschrift auf dem Bild besagt: „1670 im Monat Februar ist der Vogel Gamsgeyer noch bei dem Schloß Scharnstein, Kremsmünster Hornbach geschossen worden. Man hat in seinem Magen und Kehlkopf beiliegende Beine und Gamsharr und ....(unleserlich) gefunden.“ (TRATZ 1954).



Interessanterweise erwähnt TRATHNIGG (1956) das Vorkommen des Bartgeiers um 1821 mit keiner Silbe.

#### Mönchsgeier *Aegypius monachus*

TRATHNIGG (1956) führt den Gemeinen Geyer oder Kahlkopf – *Vultur cinereus* für den Zeitraum um 1821 als „im Hochgebirge und da auch selten“ an. GRASHEY (1902) benennt den Kuttengeier – *vultur monachus*, *vultur cinereus* – auch Grauen Geier, Mönchsgeier, braunen Geier oder Kahlkopf. Auch HINTERBERGER (1854) bezeichnet mit *Vultur cinereus* den „Grauen Geier“, den er neben Gänse- und Bartgeier für „Oesterreich ob der Enns“ anführt. Er schreibt: „Dieser Geier...wurde einzeln in den Revieren des Hochsensen-Gebirges zwischen Molln und Windischgarsten gesehen und auch einmal erlegt; von dort besucht er auch die Gebirge des Hinterstoders und der Steyerling...“. Das Tal der Steyerling liegt nur wenige Kilometer östlich des Untersuchungsgebietes (Anm. d. Verf.).

#### Gänsegeier *Gyps fulvus*

Von 5. bis 14.9.1984 hielt sich ein Jungvogel ungewisser Herkunft im Gelände des Wildparks Grünau (1356/4748) auf. Im Bereich der Geiervoliere nahm er ausgelegtes Futter an (MARTYS & WINKLER 1987).

Wird bei TRATHNIGG (1956) für um 1821 nicht erwähnt. Inwieweit zwischen Gänse- und Mönchsgeier unterschieden wurde bzw. ob Verwechslungen vorliegen, ist nicht nachvollziehbar.

#### Kornweihe *Circus cyaneus*

Die einzige aktuelle Beobachtung stammt vom Kasberg: Am 24.10.1995 beobachtete RGR ein weibchenfärbiges Exemplar im Gipfelbereich (1359/4748; 1 747 m). Am 9.11.1997 fand HUH am Hochstein, knapp außerhalb des Untersuchungsgebietes die Ruffung (Säugerriß) eines ad. ♂ (1403/4748; ca. 1 350 m).

Daß es sich bei der „Kornweihe oder Lerchengeyer *Falco albicans*“ TRATHNIGGS (1956), die er ohne Kommentar für den Zeitraum um 1821 erwähnt, um die Kornweihe handelt, ist anzunehmen. Wahrscheinlich beruht die Bezeichnung „Kornweihe“ auf einem Schreibfehler (statt „Kornweihe“; Anm. d. Verf.).

#### Rohrweihe *Circus aeruginosus*

Am 12.5.1992 stellte JRE 1 ♀ am Almsee fest. Am 3.5.1995 1 ♀ am Südufer des Almsees (JHE), ebenso am 5.5.1995 (NPÜ). 3 Durchzügler wurden am 7.9.1995 im Kasberggebiet westlich des Hochsteins (1403/4748; ca. 1 400 m) von HST beobachtet.

#### Sperber *Accipiter nisus*

Brutvogel des Untersuchungsgebietes.

1356/4748 Konrad-Lorenz-Forschungsstelle: 15./20.8.1990 1 ♀, 30.8.1991 1 Paar von Rabenkrähen *Corvus corone corone* attackiert, 23.8.1993 1 ♂, 29.9.1993 1 ♂ schlägt Kohlmeise *Parus major* (JHE); 8.6.1996 1 beutetragendes ♂ (Tagungsteilnehmer der Monticola-Tagung).

1356/4744 Kolmkar: 1989 bettelnde Jungvögel verhört (GHA).

1357/4743 Röll: 17.5.1990 Balzrufe (NPÜ).

1357/4744 Almsee Südufer: 12.7.1990 1 Ex. kreisend, 20.5.1991 1 Ex. fliegend (NPÜ).

1357/4745 Ameisstein: 2.4.1990 1 Ex. (NPÜ).

1357/4746 Habernau: 13.3.1991 1 Ex. (NPÜ).

1357/4749 Fischerau: 7.7.1980 1 ♀, 11.7.1980 1 ♂ (AFO); 30.8.1993 1 ad. ♂, 29.9.1993 1 ad. ♀ (JHE), 25.3.1996 1 ad. ♂ (NPÜ).

1358/4743 Röll: Bettelrufe von Jungvögeln im Jahr 1990 (GHA), am 30.7.1991 bettelt dort 1 juv (NPÜ).

1358/4751 Schindelbachtal: 3 flügge juv. am 20.7.1987 (600 m; GHA).

1400/4746 Fäustling, Hetzaukamm: 1.8.1990 1 Ex. (1 500 m; WWE).

1400/4743 Buchsenkar: 3.9.1992 1 Ex. (1 200 m; WWE).

1401/4745 Großer Ödsee: 1989 waren hier Jungvögel zu hören, vom 20. bis 22.8.1997 mind. 1 flügger juv. in der Nähe des Horstes (GHA).

1401/4749 Schindlbach: 6.9.1995 1 Ex. (HST).

1403/4749 Schwereck nordöstlich des Kasbergs: Am 6.9.1995 fand HST eine Eischale. Um 1821 gilt der Sperber oder Sprinz *Falco nisus* als „etwas selten“ (TRATHNIGG 1956).

#### Habicht *Accipiter gentilis*

Brutvogel des Untersuchungsgebietes.

1353/4744 Nesselalkogel: Am 24.4.1989 1 Ex. kreisend (NPÜ).

1356/4748 Konrad-Lorenz-Forschungsstelle: Am 17.3.1994 1 Ex. kreisend, am 18.10.1994 schlägt 1 ♀ eine Stockente (JHE).

1357/4745 Almsee: Am 6.10.1984 erbeutet ein Habicht eine Stockente (JRE). Am 17.6.1994 und am 17.10.1994 je 1 Ex. kreisend (JHE).

1357/4746 nördlich des Almsees: Am 18.3.1990 1 Altvogel (NPÜ).

1357/4749 Fischerau: Am 18.12.1992 1 Ex., im März 1993 1 ad. ♀, am 12.7.1993 1 Ex., am 16.11.1993 1 ad. ♀ (JHE).

1358/4744 Schneiderberg: Am 19.3.1990 1 Ex. kreisend (NPÜ).

1358/4745 Buchschacher: Am 7.4.1993 1 Ex., am 17.7.1993 1 flügger Jungvogel (JHE).

1402/4748 Jausenkogel: Am 7.9.1995 2 Altvögel auf ca. 1 500 m (HST).

Im Weißeneggtal wurden 1970 Jungvögel ausgehorstet (GHA unter Berufung auf F. FORSTER).

Um 1821 gilt der Habicht oder Taubengeyer *Falco accipitor* als „etwas selten“ (TRATHNIGG 1956).

#### Wespenbussard *Pernis apivorus*

Brutvogel.

1356/4746 Wolfsberg nördlich des Almsees: Am 27.5.1990 1 balzfliegendes Ex., am 20.5.1992 2 Ex. niedrig kreisend (davon 1 mit ausgeprägten Mauserlücken; NPÜ).

1356/4747 Oberganslbach: Am 23.6.1992 1 dunkles und 1 helles Ex. (NPÜ).

1357/4747 In der Habernau nördlich des Almsees: Am 29.8.1990 2 Ex., am 8.7.1991 1 dunkles Ex. kreisend (NPÜ).

1401/4745 Ödseen: Am 3.8.1995 beobachtet GHA über dem Großen Ödsee 2 Wespenbussarde, am 22.8.1997 einen Familienverband bestehend aus 2 ad. und 1 bettelndem Jungvogel über dem Ring (900 m).

Wird bei TRATHNIGG (1956) für die Jahre um 1821 nicht erwähnt.

#### Mäusebussard *Buteo buteo*

Regelmäßiger Brutvogel. Jahresvogel.

Ein bekannter Brutplatz liegt am Ameisstein (1357/4745), der Horst wurde am 21.4.1990 entdeckt, am 16.5. waren 2 Jungvögel zu sehen. Erst 1996 war der Horst wieder befliegen (16.5. 2 Jungvögel und 1 taubes Ei) – mindestens 3 Mäusebussarde wurden in diesem Jahr vom Uhu *Bubo bubo* geschlagen.

TRATHNIGG (1956) schreibt zum Mäusefalk oder Stockhabicht *Falco buteo* für die Zeit um 1821: „Nur wenige.“

#### Rauhfußbussard *Buteo lagopus*

Vom Mäusegeyer (Rauchfuß) *Falco lagopus* wurden um 1821 „nur wenige gesehen“ (TRATHNIGG 1956). Ein Vogel vom 20.1.1888 aus dem Almseegebiet befindet sich in der Stiftssammlung Kremsmünster.

#### Seeadler *Haliaeetus albicilla*

In den Wintern 1991/92 und 1992/93 (zwischen 26.11. und 29.3.) überwinterten jeweils 2 juvenile Adler im Bereich des Wildparks (1356/4748; HEMETSBERGER 1993); jedoch keine Beobachtungen vom Almsee.

#### Steinadler *Aquila chrysaetos*

Jahresvogel in 2 Brutpaaren. Brutnachweise gelangen 1988 und 1994. Regelmäßige Beobachtungen überwinterner Adler gelingen im Bereich des Wildparks alljährlich seit dem Winter 1989/90 (HEMETSBERGER 1993),

wobei es sich v. a. um Jungadler handelt. Ein weiterer Winter-Beobachtungsschwerpunkt ist das unmittelbare Almseegebiet (JHE, GHA, WWE, WJI, NPÜ, HST).

Um 1821 wurde der Stein- oder Goldadler (Gamsgeyer) *Falco fulvus* „im Hochgebirge selten, im Winter gelegentlich in den Auen gesehen.“ (TRATHNIGG 1956).

#### Fischadler *Pandion haliaetus*

Am 18.9.1979 1 Ex. an der Alm in der Nähe des Wildparks (1357/4748; MARTYS 1991); am 21.9.1993 1 Ex. in der Fischerau (1357/4749; JHE). Derselbe Beobachter merkt an, fast jedes Jahr 1–2 Durchzügler beobachtet zu haben.

Der Fischeaer oder Fischhabicht *Falco haliaetos* wird um 1821 „beim Almsee öfter gesehen und geschossen“ (TRATHNIGG 1956).

Nach der Ausrottung an den großen Seen brütete der Fischadler an Alm- und Offensee im nördlichen Toten Gebirge, wo mindestens 1926, 1929 und 1932 Bruten bestätigt wurden und sich 1945 ein letzter Übersommerer aufhielt (G. MAYER u. K. STEINPARZ briefl. in GLUTZ et al. 1971).

#### Turmfalke *Falco tinnunculus*

Sommervogel. Die Art fehlt als Brutvogel am Talboden und brütet in der Felsregion. Wetterflüchter sind im Frühling regelmäßig am Almseeufer festzustellen (1.5.1990, 21.4.1991, 6.5.1991, 20.5.1991, 8.4.1995; JHE, NPÜ); ungewöhnlich ist die Feststellung eines Ex. am 8.6.1996 ebd. (Tagungsteilnehmer der Monticola-Tagung).

1356/4743 Kolmkar: 13.5.1992 intensiv balzendes Paar im Sulzgraben auf ca. 900 m (NPÜ).

1357/4744 Hausberg: 4.7.1988 ein Nest mit Jungen auf ca. 750 m in Felswand (NPÜ, MPÜ).

1402/4748 Turmmauer: 30.4.1994 1 brutverdächtiges Paar auf ca. 1 500 m (HUH, NPÜ) Der Turmfalke oder Windwachel *Falco tinnunculus* gilt um 1821 als „etwas selten“ (TRATHNIGG 1956).

#### Baumfalke *Falco subbuteo*

Im Inneren Almtal gelang bisher nur ein Brutnachweis 1994 (Beobachtungen im Horstbereich zwischen 24.8. und 11.9.; 2 flügel juv.) unmittelbar östlich von Grünau (1358/4751; GHA). Eine isolierte Brutzeitbeobachtung eines kreisenden Falken gelang JHE am 18.6.1990 südlich des Wildparks (1356/4747); die einzige verfügbare Durchzugsbeobachtung HST im Kasberggebiet (Jausenkogel, 1402/4748) am 7.9.1995.

TRATHNIGG (1956) weiß über den Baumfalken oder Stoßgeyer *Falco subbuteo* um 1821: „Von Anfang März bis September“.

#### Wanderfalke *Falco peregrinus*

Jahresvogel. Brutvogel in mindestens 2, möglicherweise 3 Brutpaaren, in der Felsregion. Erfolgreiche Bruten wurden 1988 (MAYER 1988), 1989, 1990, 1992, 1994 und 1996 (WJI, NPÜ) bekannt.

Um 1821 gilt der Wanderfalke (Bergfalk) *Falco peregrinus* als „etwas selten“ (TRATHNIGG 1956).



Abb. 5: Wanderfalke adultes ♂ kreisend; 12.3.1995 Grünau im Almtal.



**Merlin *Falco columbarius***

Am 17.1. und am 4.2.1990 beobachteten NPÜ u. MPÜ jeweils 1 weibchenfärbiges Ex. nördlich des Almsees (1357/4746).

**Alpenschneehuhn *Lagopus mutus***

Jahresvogel. Aufgrund der spärlich vorhandenen Rasenflächen ist das Schneehuhn im Gebiet äußerst selten, was sich in den wenigen Daten widerspiegelt:

1357/4742 Zwölfkogel: Am 6.8.1990

3 Ex. auf 2 090 m (WWE).

1358/4741 Röllsattel: Losungsfund am 7.8.1997 auf 1 800 m durch GHA.

1359/4744 Fäustling: Am 12.7./17.7.1994 knarrt 1 Hahn auf 1 850 m (NPÜ); Losungsfund aus 1970er oder 1980er Jahren ebd. (GHA).

1401/4742 Ausseer Weg: Knapp außerhalb des Untersuchungsgebietes mind. 3 knarrende Hähne am 14.7.1975 auf 2 000 m (GHA). Um 1821 werden nach TRATHNIGG (1956) vom Schneehuhn oder Weißen Birkhuhn *Tetrao lagopus* „nur wenige im Hochgebirge“ gefunden. Zu „*Lagopus, auct....alpinus*, Nilss. Alpenschneehuhn“ bemerkte PREIFFER (1887) Folgendes: „1 ♂ und 2 ♀♀ im Sommerkleide auf dem Kasberge im Mai 1827 erlegt.“ Die 3 Präparate sind derzeit nicht auffindbar; ein rezentes Vorkommen dieser Art auf dem Kasberg (1 747 m) ist nicht bekannt (NPÜ).

**Auerhuhn *Tetrao urogallus***

Seltener Jahresvogel; Beobachtungsschwerpunkt ist, wie beim Birkhuhn, das Kasberggebiet.

1353/4743 Brennetmauer: 23.5.1988, 1 Henne auf 1 400 m (NPÜ).

1357/4744 Almsee, am Ufer: 26.5.1994, (Uhu-) Rupfung einer Henne (NPÜ).

1402/4748 Jausenkogel: 30.4.1994, 1 Henne auf 1 500 m (HUH, NPÜ).

1403/4748 Hochstein: 12.10.1993, Totfund eines diesj. Hahnes auf 900 m (HST).

1403/4749 Schwereck: August 1995, 1 Ex. (HST).

1353/4747 Steinberg: Frische Losung am 19.5.1997 auf 1 400 m (GHA).

TRATHNIGG (1956) bezeichnet den Auerhahn oder Waldhahn *Tetrao urogallus* für die Jahre um 1821 als „Mittelgebirgsvogel, der nur in strengen Wintern öfter hier angetroffen wird.“

**Birkhuhn *Tetrao tetrix***

Jahresvogel. Am Nordrand des Toten Gebirges ist das Birkhuhn äußerst selten.

1353/4743 Brennetmauer: 1 balzender Hahn am 25.4.1989 (NPÜ, MPÜ) auf 1 400 m.

1353/4747 Steinberg: 23.5.1994, Steinadler(?)-Rupfung eines Hahnes auf 1 400 m, am 19.5.1997 an 3 Stellen Balzlosung im Altschnee (GHA).

1354/4743 Scheiblinggraben/Kolmkar: 13.5.1992, 1 balzender Hahn (NPÜ) auf 1 300 m.

1357/4743 Hochwindhag: 2 balzende Hähne am 15.4.1994 (GHA)

1357/4744 Hausberg: 8.7.1994, (Wanderfalken-) Beutereste eines Hahnes (PÜHRINGER 1996).

1357/4748 Wildpark: Beobachtung einer Henne am 16.4.1989 (JRE).

Wichtigstes Areal des Birkhuhnes im Inneren Almtal ist das Kasberggebiet, wo von 1992 bis 1995 Meldungen verschiedener Beobachter (HUH, GHA, OEN) vorliegen. So balzten z.B. am 24.5.1995 an einem Balzplatz 4 Hähne (NPÜ).

TRATHNIGG (1956) bezeichnet den Birkhahn oder Schildhahn *Tetrao tetrix* für den Zeitraum um 1821 als „Hochgebirgsvogel, der nur in strengen Wintern öfter hier angetroffen wird.“

**Haselhuhn *Bonasia bonasia***

Jahresvogel.

1356/4747 Auerbach: Am 23.4.1978 1 Ex. (GHA).

1357/4745 Ameisau: 1 Ex. im Oktober 1986 (NPÜ).



1357/4746 Habernau: 1 Ex. mit 4 pulli am 20.4.1995 (JHE). Mehrere undatierte Beobachtungen (GHA).

1358/4743 In der Röll: Familienverband mit 4–5 flüggen juv. am 30.6.1992 (NPÜ).

1358/4751 Schindlbachtal: Im Juni 1991 1 Henne mit mind. 2 juv. (GHA).

1359/4746 Springbach: 30.3.1994, 1 ad. ♂ von Sperber-♀ geschlagen (GHA).

1359/4751 Irreralm: 11.4.1995, 1 Ex. (GHA).

1400/4746 Langscheidalm: Ein Familienverband mit mind. 2 Jungvögeln am 7.8.1987 (GHA).

1401/4745 Ring: 1 Ex am 8.9.1989 (GHA).

1402/4748 Jausenkogel/Kasberg: 1 Ex. am 27.9.1992 (HUH).

TRATHNIGG (1956) schreibt für die Zeit um 1821 von einem „reichen Bestand“ des Haselhuhnes *Tetrao bonasia*. Ein ♂ aus dem Almseegebiet vom September 1929 befindet sich in der Stiftsammlung Kremsmünster.

#### Steinhuhn *Alectoris graeca*

Das Steinhuhn oder Türkische Huhn *Tetrao rufus* wurde um 1821 „nur einige Male beim Almsee angetroffen und geschossen“ (TRATHNIGG 1956). F. RITZBERGER (zit. in MAYER 1986) sah am 31.8.1939 „auf halbem Weg zwischen Pühringerhütte und Almsee...ein Paar Steinhühner auf etwa 10 Schritt Entfernung.“ Im Juli 1964 sah N. EDER (zit. in MAYER 1986) ein Steinhuhn mit Jungen in der Klinserscharte (Südlich des Gr. Priels und knapp außerhalb des Untersuchungsgebietes, Anm. d. Verf.). Daß die Art auch Brutvogel am Nordrand des Toten Gebirges war, ist anzunehmen.

#### Rebhuhn *Perdix perdix*

Das Rebhuhn (Feldhuhn) *Tetrao perdix* gilt um 1821 als „etwas selten“, wobei gerade bei dieser Art anzunehmen ist, daß auch das damalige Vorkommen die „Scharnsteiner Auen“ nördlich des Untersuchungsgebietes betraf. Jüngere Nachweise (zumindest seit den 1970ern) aus dem gesamten Gebiet südlich von Scharnstein fehlen völlig (NPÜ).

#### Wachtel *Coturnix coturnix*

Einziger konkreter Nachweis dieser Art im südlichen Almtal ist die Beobachtung von 5–6 Ex. im Wildparkgelände (1356/4748) Anfang der 90er Jahre (Juli/August) durch JHE.

Ein interessanter Ringfund für diese Art gelang nördlich von Grünau (1357/4752): am 18.4.1996 wurde 1 vorjähriges ♂ tot auf einer Wiese gefunden, welches am Vortag in Italien, Monte Brisigella, 440 km südlich des Fundortes beringt worden war (DONNER 1997)! Der Vogel muß das Tote Gebirge (und damit das Untersuchungsgebiet) überflogen haben.

Für die Wachtel *Tetrao coturnix* gilt für um 1821 (TRATHNIGG 1956) sinngemäß das beim Rebhuhn Erwähnte.

#### Wachtelkönig *Crex crex*

Für den Wachtelkönig *Ballux crex* („wenige von Mai bis September“) gilt für die Zeit um 1821 (TRATHNIGG 1956) sinngemäß das beim Rebhuhn Erwähnte.

#### Tüpfelsumpfhuhn *Porzana porzana*

1357/4745 Almsee, Nordwestufer: Am 18.4.1996 1 Ex. (GDR).

1357/4751 Grünau, Ortsgebiet: 17.10.1980, 1 ♂, Totfund auf Straße (Beleg im OÖ. Landesmuseum; GHA).

#### Wasserralle *Rallus aquaticus*

1357/4744 Almsee Südostufer: 6.1. bis 13.1.1990, 1 Altvogel bei strengem Frost am noch eisfreien Aagbach (NPÜ, MPÜ).

1357/4745 Almsee Ostufer: 22.10.1993, 1 Altvogel (JHE).

#### Teichhuhn *Gallinula chloropus*

Das Teichhuhn fehlt im Inneren Almtal fast völlig.

Am 14.3.1994 beobachtet JHE 1 Ex. am Almsee. Außer dieser einzigen Sichtbeobachtung liegen noch 2 indirekte Nachweise in Form von Rupfungen vor: 29.8.1979 in einer Uhu-Brutnische (GHA) und 27.4.1996 am Almseeufer (NPÜ).

#### Bläßhuhn *Fulica atra*

Jahresvogel. In den Jahren 1990–1996 beträgt der Brutbestand 10–15 Bp., die schwer-

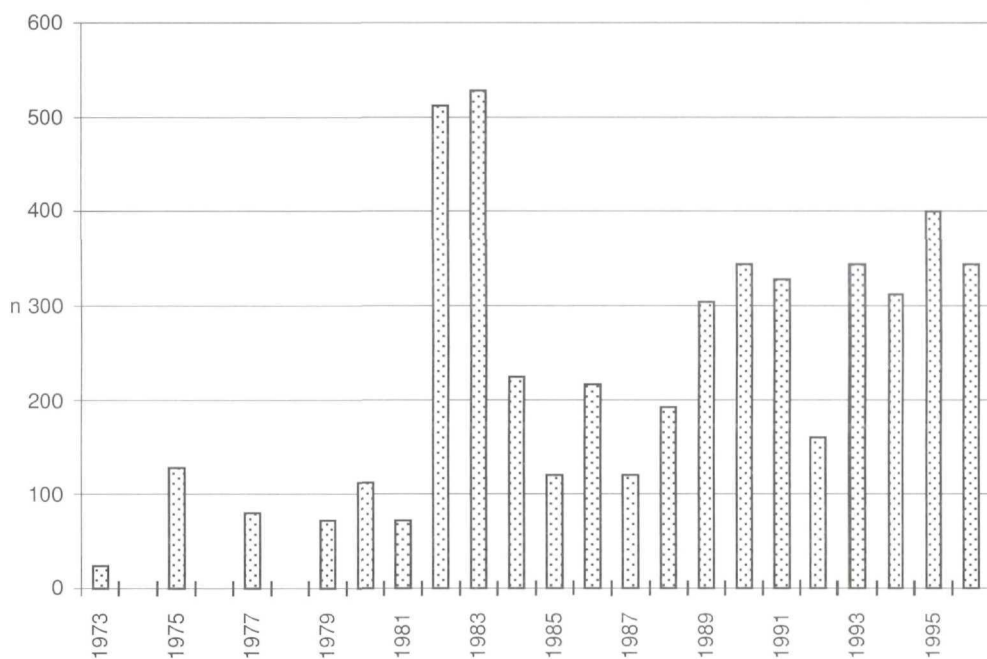


Abb. 6: Winterbestand des Bläbühns am Almsee in den Jahren 1973 bis 1996. In den Jahren 1974, 1976 und 1978 wurden keine Jännerzählungen durchgeführt.

punktmäßig in den Verlandungszonen des Süd- und Westufers sowie im Schilfbestand im Bereich des Seeausflusses brüten (NPÜ). 1990 wurden 30 Jungvögel erbrütet (DRACK 1991). Am Großen Ödsee (1401/4745) brüteten 1993 1–2 Paare, am Kleinen Ödsee (1401/4745) kam es 1992 zu einem Brutversuch (GDR).

#### Sandregenpfeifer *Charadrius hiaticula*

Ein Exemplar aus dem Almseegebiet vom März 1883 befindet sich in der Stifftsammlung Kremsmünster.

#### Flußregenpfeifer *Charadrius dubius*

Auf Schotterflächen der Alm bei der Konrad-Lorenz-Forschungsstelle in Grünau (1356/4748) am 29.5.1990 2 Ex., am 30.5.1990 1 Ex. (JHE).

#### Kiebitz *Vanellus vanellus*

Die Art fehlt im Inneren Almtal als Brutvogel völlig (Brutgebiete erst von Pettenbach nordwärts). Die einzigen Beobachtungen gelangen GHA am Almsee im Frühwinter vor 1980 mit 1 Ex; im selben Zeitraum 2 Durchzügler im Frühling auf Wiesen in der Heckenau (1357/4749). DRACK (1992) bezeichnet den Kiebitz als Durchzügler am Almsee, wobei sie sich auf Daten von GHA bezieht.

Nach TRATHNIGG (1956) besuchte der Kiebitz oder Gibitz *Tringa vanellus* um 1821 die Gegend (i.e. „Scharnsteiner Auen“) im Frühjahr und im Herbst in geringer Anzahl. Nach PFEIFFER (1887) befand sich ein Exemplar von Mitte März 1887 aus dem Almseegebiet (Opfer eines strengen Nachwinters) in der Stifftsammlung Kremsmünster; dieses Stück ist derzeit nicht auffindbar.

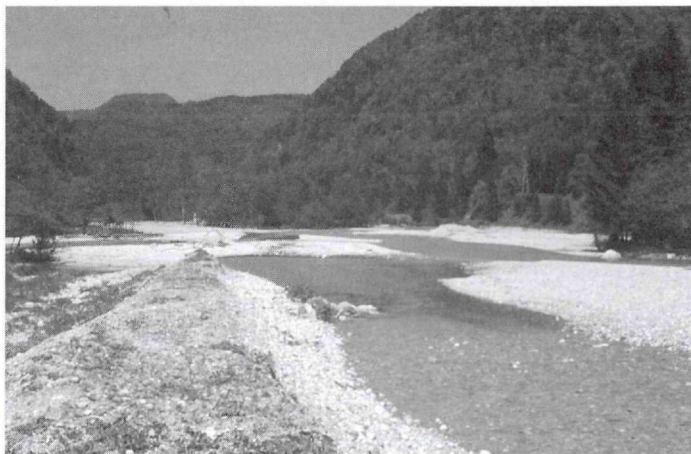


Abb. 7:  
Schotterbänke und -inseln  
an der Alm,  
Brutgebiet des  
Flußuferläufers.

Uferschnepfe *Limosa limosa*

Zu „*Limosa, Briss...aegocephala*, Bechst. Schwarzschwänzige Uferschnepfe“ erwähnt PFEIFFER (1887) ein undatiertes Belegstück aus dem Almseegebiet, welches sich heute noch in der Stiftssammlung Kremsmünster befindet.

Rotschenkel *Tringa totanus*

Am 20.3.1995 6 Ex. am Südufer des Almsees (1357/4744; JHE).

Dunkler Wasserläufer *Tringa erythropus*

Am 26.4.1990 1 Ex. im Übergangskleid am Südufer des Almsees (1357/4744; NPÜ).

Grünschenkel *Tringa nebularia*

Am 29.4.1990 1 Ex. am Südufer des Almsees (1357/4744; NPÜ).

Flußuferläufer *Actitis hypoleucos*

Brutvogel an der Alm zwischen Fischerau (1356/4749) und Almsee (1357/4746), wo sich 8 potentielle Brutplätze befinden, sowie am Straneggbach (1357/4746; 1358/4746), auf einer Seehöhe zwischen 540 und 590 m. Der stark schwankende Bruterfolg beruht auf dem enormen Störungsdruck durch Badegäste, die geeignete Schotterflächen

und Inseln besetzen. Nur der Brutplatz bei der Konrad-Lorenz-Forschungsstelle ist durch seine abgeschiedene Lage einigermaßen störungsfrei und daher der einzige mit regelmäßigem Bruterfolg.

1356/4747 Oberganslbach: 6.6.1990 3 pulli (JHE); 23.6.1992 Brutverdacht (NPÜ); 24.6.1993 2 fast flügge juv. (JHE).



Abb. 8: Flußuferläufer im Brutbiotop, Heckenau 13.7.1991.



1356/4748 bzw. 1357/4748 Konrad-Lorenz-Forschungsstelle: 14.6.1992 pulli (JHE); 24.6.1993 2 juv. (JHE); Juni 1995 1 juv. (GDR); 1996 pulli (Tagungsteilnehmer der Monticola-Tagung).

1356/4749 Fischerau: 5.7.1990 Brutverdacht; 8.7.1991 1 juv. (NPÜ).

1357/4746 Habernau: 13.7.1991 3 juv. an der Straneggbachmündung (NPÜ). Auf 2 verschiedenen Inseln der Alm nördlich des Almsees am 13.7. 1991 2 juv. und am 11.6.1992 1 juv. (NPÜ).

1357/4747 Auerbach: 23.6.1992 Brutverdacht (NPÜ).

Als Durchzügler tritt der Uferläufer am gesamten Almverlauf regelmäßig auf; bemerkenswert sind 7 Ex. am 30.8.1991 am Almsee (JHE) und 4 Ex. am 31.8.1995 am Großen Ödsee (1401/4745; GDR).

Um 1821 (TRATHNIGG 1956) findet man den Gemeinen Strandläufer (Wasserhühnchen) *Tringa hypoleucus* von April bis September.

#### Waldwasserläufer *Tringa ochropus*

An der Alm bei der Konrad-Lorenz-Forschungsstelle (1356/4748) beobachtete JHE am 1.5.1990 1 Ex., am 30.7.1993 1 Ex. und am 20.4.1994 1 Ex.

Bereits TRATHNIGG (1956) schreibt über den „Punktier-ten Strandläufer (Weißarsch) *Tringa ochropus*: April bis September“ für die Zeit um 1821.

#### Waldschnepfe *Scolopax rusticola*

Sommervogel. Brutnachweise fehlen bis jetzt.

1353/4743 Brennetmauer: 23.5.1988, 1 Ex. auf 1 350 m (NPÜ).

1356/4743 Kolmkar: 22.10.1995, 1 Ex. (MST).

1356/4748 Konrad-Lorenz-Forschungsstelle: 8.3.1992, 1 Ex. (JHE).

1357/4743 Röll: 2.5.1994, 2 Ex. (620 m) sowie 21.4.1995 1 balzendes ♂ ebd. (NPÜ).

1357/4744 Röll: 12.4.1992, 1 balzendes ♂ auf 620 m (NPÜ).

1358/4742 Röll: 22.4.1993, 2 balzende ♂, 750 m (NPÜ). „Fast alljährlich balzende ♂ bis in die hinterste Röll“ (GHA).

1358/4743 Röll: 12.7.1994, 1 balzendes ♂, 700 m (NPÜ).

1402/4748 Jausenkogel/Kasberg: 3.6.1995, 2 balzende ♂ auf 1 440 m (NPÜ).

TRATHNIGG (1956) weiß für die Zeit um 1821: „Wald-schnepfe (Schnepfe) *Scolopax rusticola*: Brüten hier. Aufenthalt von Mitte März bis Ende Oktober.“

#### Doppelschnepfe *Gallinago media*

TRATHNIGG (1956) schreibt für die Zeit um 1821: „Mittelschnepfe (Pfuhlschnepfe) *Scolopax major* – im Frühjahr und im Herbst zur Streichzeit.“ GRASHEY (1902) bezeichnet die „Doppelschnepfe – *scolopax major* – als Pfuhlschnepfe, Mittelschnepfe oder große Beccassine“.

#### Bekassine *Gallinago gallinago*

Bei TRATHNIGG (1956) findet sich zur Herrnschnepfe (Bekassine) *Scolopax gallinago* für um 1821 Folgendes: „bisweilen beim Almsee“.

#### Falkenraubmöwe *Stercorarius longicaudus*

Eine unausgefärbte „Kleine Raubmöwe“ vom Almsee, datiert mit Oktober 1892, befindet sich in der Stiftsammlung Kremsmünster. Ein weiterer Nachweis dieser Art knapp nördlich des Untersuchungsgebietes gelang am 2.2.1994 in Form einer Wanderfalkenrupfung (PÜHRINGER & WEIGL 1995).

#### Lachmöwe *Larus ridibundus*

Eine Beobachtung vom 28.6.1986 am Almsee (JRE). Zwischen 14. und 16.6.1990 12 Ex., am 16.9.1990 2 Ex. am Almsee (DRACK 1992). Am 9.7.1992 1 ad. im Brutkleid am Südufer des Almsees (1357/4744; NPÜ).

#### Sturmmöwe *Larus canus*

Am 31.1.1993 1 Jungvogel am Südufer des Almsees (1357/4744; NPÜ); am 7.10.1994 1 Ex. am Almsee (JHE).

#### Trauerseeschwalbe *Chlidonias niger*

Am 16.5.1986 9 Ex. (MARTYS 1991), am 5.5.1993 1 Ex. am Almsee (JHE). Von GHA

wurde die Art mehrmals am Almsee beobachtet, zuletzt am 6.7.1997.

Weißflügel-Seeschwalbe *Chlidonias leucop-  
terus*

Am 17.5.1990 1 ad. im Brutkleid am Südufer des Almsees (1357/4744; JHE, MPÜ, NPÜ).

Ringeltaube *Columba palumbus*

Regelmäßiger Sommervogel bis etwa 800 m. Konkrete Brutnachweise fehlen.

Um 1821 (TRATHNIGG 1956) brüten von der Ringel- oder Waldtaube *Columba palumbus* „sehr viele in den k. Auen“.

Hohltaube *Columba oenas*

Anlässlich der Exkursion der Orn. Arbeitsgemeinschaft am OÖ. Landesmuseum am 18.6.1988 wurde 1 Ex. südlich des Almsees (1357/4744) beobachtet (MAYER 1988) – die einzige aktuelle Hohltaubenbeobachtung aus dem Gebiet. Kontrollen von Schwarzspecht *Dryocopus martius* – Höhlen blieben bislang ergebnislos (NPÜ). Das nächstgelegene Brutgebiet befindet sich 4 km nordwestlich von Grünau.

TRATHNIGG (1956) meint zur Holz- oder Hohltaube *Columba oenas* für den Zeitraum um 1821: „Im März, September und Oktober als Streichvogel.“

Türkentaube *Streptopelia decaocto*

Ein gegenwärtiges Vorkommen im Untersuchungsgebiet ist fraglich. Um 1980 brüteten Türkentauben am östlichen Ortsrand von Grünau (1357/4751) auf 528 m (GHA).

Kuckuck *Cuculus canorus*

Regelmäßiger Sommervogel. Auffallend spät war ein Jungvogel am 6.11.1990 am Westufer des Almsees (1357/4745) anzutreffen, der bei Schneelage(!) am Straßenrand Nahrung suchte (JRE).

TRATHNIGG (1956) führt für um 1821 den Gemeinen Kuckuck oder Gugu *Cuculus canorus* ohne Kommentar.

Waldohreule *Asio otus*

Seltener und unregelmäßig brütender Jahresvogel (1996 in Zusammenhang mit extremer Mäusegradation).

1357/4744 S Almsee: 12.4.1992 1 singendes ♂ in der Röll auf 620 m (NPÜ); 1996 Brut mit 4 juv. (HASLINGER 1996) am Südufer des Almsees.

1357/4745 Ameisau: 1996 Brut mit 4 juv. (HASLINGER 1996).

TRATHNIGG (1956) zählt die Mittlere Ohreule oder den Hördmlauf *Strix otus* zu den Gemeinen Eulen um 1821.

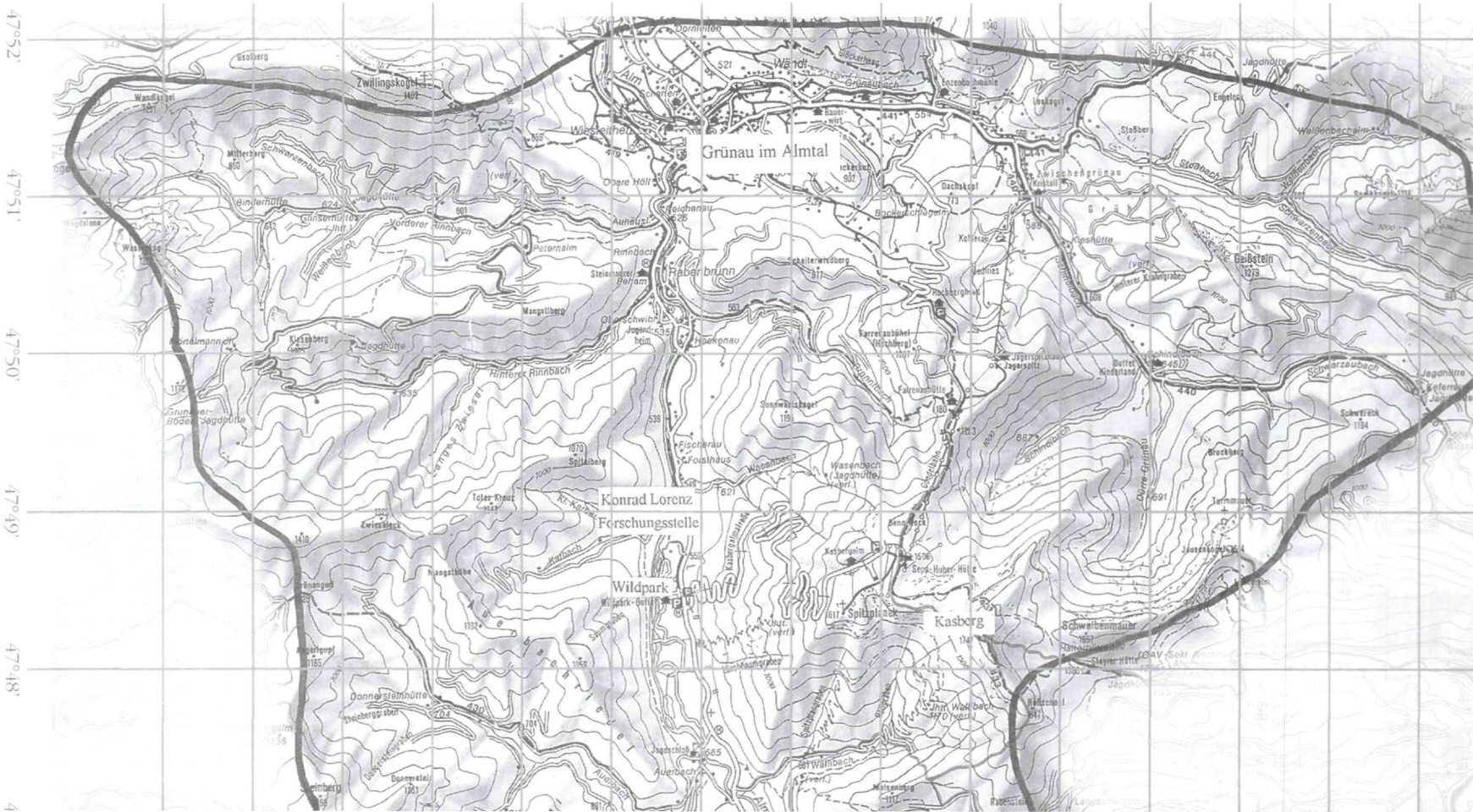
Uhu *Bubo bubo*

Brutvogel in einem Paar am Almsee. Die Wiederbesiedlung (möglicherweise seit 1808 verwaist) erfolgte 1979, wobei der halbwüchsige Jungvogel spurlos aus der Brutnische verschwand (Aushorstung?) und die beiden Altvögel in Gefangenschaft gerieten bzw. vergiftet aufgefunden wurden. Erst 1993 wurde das Gebiet wieder von einem Paar besetzt, welches 1996 erstmals erfolgreich zur Brut schritt (2 juv. wurden flügge); 1997 hatte das Paar keinen Bruterfolg (GHA).

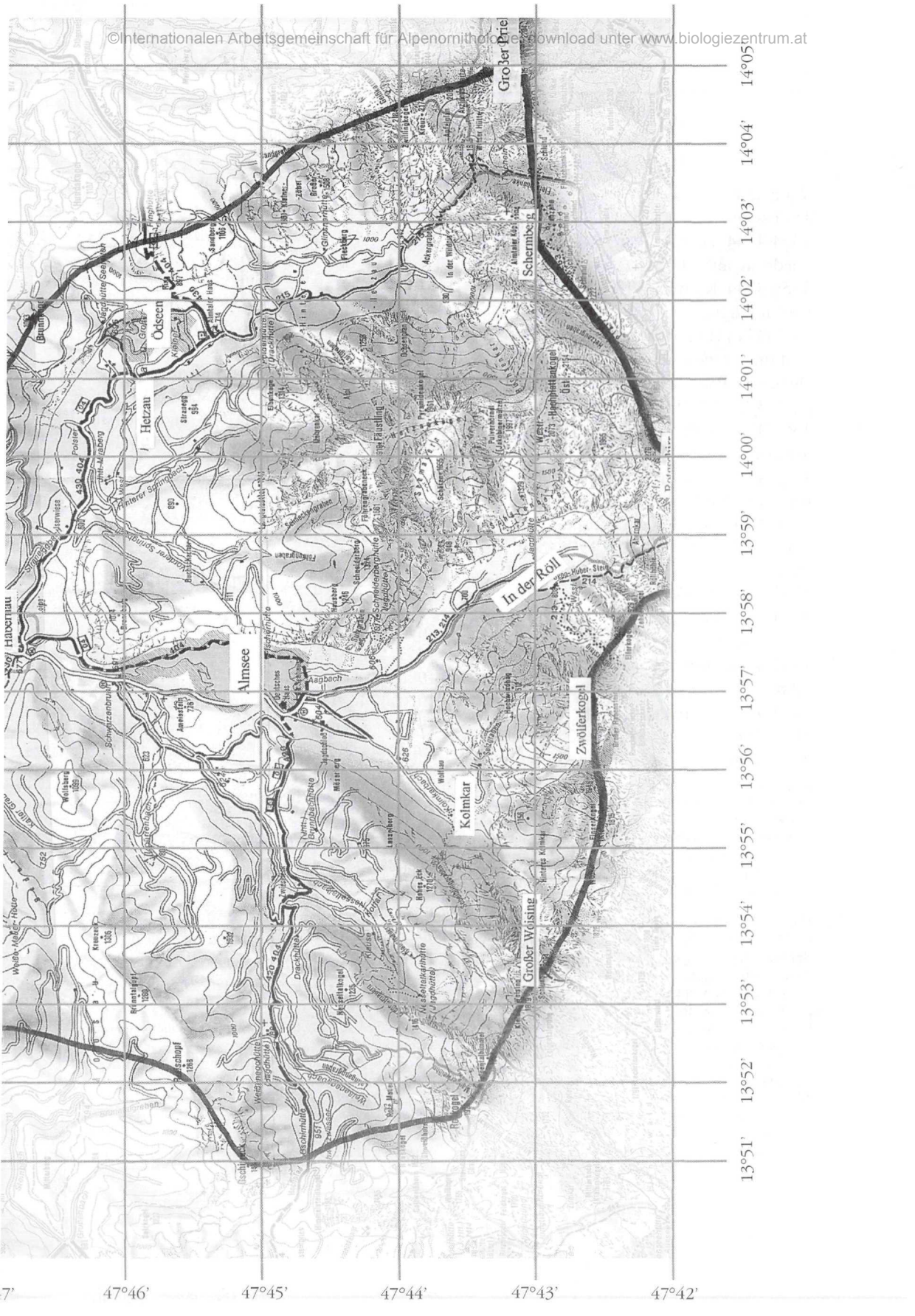
Am 30.6.1993 wurde im Schindlbachtal (1400/4750) ein verletztes Uhumännchen gefunden, welches in der Folge verendete. Der Vogel wurde an der Erlauf bei Wieselburg/Niederösterreich 1991 nestjung beringt (HASLINGER 1993).

Bemerkenswert ist ein Gewöllefund am Wildkar (1355/4742) auf 1 700 m vom 12.9. 1995 (WWE).

Nach TRATHNIGG (1956) gilt für den Uhu oder die Große Ohreule (Buhu) *Strix bubo* Folgendes: „Das letzte Paar wurde 1808 aus dem Ameisstein nächst der Ameisau geschossen.“







7

47°46'

47°45'

47°44'

47°43'

47°42'

13°51'

13°52'

13°53'

13°54'

13°55'

13°56'

13°57'

13°58'

13°59'

14°00'

14°01'

14°02'

14°03'

14°04'

14°05'

**Waldkauz *Strix aluco***

Jahresvogel.

1354/4744 Nesseltalkar: 24.4.1989, 1 singendes ♂ auf 1 000 m (NPÜ).

1356/4744 Kolmkar: 13.5.1992, 1 ♂ singt, 600 m (NPÜ).

1357/4743 Röll: 1978 fand GHA eine Bodenbrut unter einem Wurzelsteller, 3 juv. wurden flügge. 1 Paar intensiv balzend auf 700 m am 7.3./15.4.1991 (NPÜ).

1357/4744 Röll: 10.4.1993, 2 singende ♂ auf 600 m (NPÜ).

1357/4745: 1987 1 Brut mit 3 flüggen Jungen am Ostufer des Almsees (GHA). Am 27.4.1994 2 Ex. (graue Morphe) auf 700 m am Ameisstein, am 29.9.1996 dort 1 Ex. (NPÜ).

1357/4746 Wolfsberg: Brutzeit 1989, 1 singendes ♂ auf 650 m; 20.5.1992 1 Ästling und beide Altvögel auf 650 m (NPÜ).

1402/4748 Jausenkogel: 7.9.1995, 1 Ex. (HST).

1404/4749 Keferreith: Ein Brutnachweis 1985, hier waren zwischen 22.7. und 19.8. auf 850 m 2 flügge Jungvögel festzustellen (GHA).

TRATHNIGG (1956) zählt die Große Baumeule oder den Stockauf *Strix aluco* zu den Gemeinen Eulen um 1821, damit sind die graubraunen Exemplare gemeint, ebenso wie die Brandeule oder der Gemeine Auf *Strix stridula*, womit damals die rotbraunen Individuen bezeichnet wurden (BRITTINGER 1866).**Habichtskauz *Strix uralensis***PFEIFFER (1887) schreibt über die „Ural-Habichtseule *Symium, Savi....uralense, Pall.*“ in der Stiftsammlung Kremsmünster: „1 ♀ am 15.4.1851 in Scharnstein (außerhalb des Untersuchungsgebietes; Anm. d. Verf.) geschossen; einer im Oktober 1851 aus dem Schindlbach bei Grünau a.d. Alm und einer im Mai 1863 aus dem Almseegebiet eingeliefert. – 2 Exemplare, welche ebenfalls aus dem Gebiete der Alm stammen, wurden im Tausch an das k.k.naturhist. Hofmuseum abgegeben, 1853. – Abt Reslhuber notierte für diese Eule besonders: In unseren Hochgebirgen (Gebiet des Almsees) nicht selten.“ Inwieweit es sich bei dem derzeit in der Stiftsammlung ausgestellten Präparat ohne Datum mit

dem Vermerk „Aus dem Almseegebiet“ um eines der genannten Stücke handelt, bleibt unklar. Leider ist dieses Vorkommen längst erloschen (SCHIFTER 1995); rezente Beobachtungen fehlen.

**Sperlingskauz *Glaucidium passerinum***

Jahresvogel. Brutnachweise aus neuerer Zeit fehlen. Jene Angaben, denen kein Beobachterkürzel zugeordnet ist, stammen aus den Berichten „Erhebung der Eulenbestände in OÖ.“ 1990–1996 von G. HASLINGER.

1357/4744 Röll: Herbst 1989 und Frühjahr 1990 (bis 24.3.) 1 singendes ♂; 13.10.1990 1 Paar; 3./10./11.10.1992 1 singendes ♂; April 1993 1 singendes ♂, ebenso zwischen 15.10.1993 und 30.3.1994; 30.9.1995 2 rivalisierende ♂; 12.10.1996 1 ♂ bringt Tonleiter; am 21.9.1997 1 singendes ♂.

1357/4745 Ameisau: Winter 1990/91 (bis 10.3.) 1 ♂. Östlich des Almsees 1 Altvogel am 9.7.1989 (NPÜ).

1357/4746 Habernau: 1 ad. ♂ am 1./5./24.8. 1990 (NPÜ) auf 600 ♂.

1401/4745 Ödseen/Ring/Hetzau: 9./20.9. 1989 1 ♂ (GHA, MPÜ, NPÜ); 1990 an 4 Stellen beobachtet; 12.9.1992 1 ♂; 31.10.1994 1 Ex. an den Ödseen auf 700 m; 27.9. 1996 1 vermutliches Paar.

1401/4746 Brunnkogel: 1.11.1992 Tonleiter.

1401/4747 Ahornalm: 25.5.1995 1 singendes ♂ auf 1 400 m. Am 14.10.1996 1 singendes ♂ (HUH).

1402/4748 Jausenkogel: 24.5.1995 1 singendes ♂ auf 1 480 m (HUH, NPÜ), am 3./4.6.1995 jeweils 2 singende ♂ ebd. (NPÜ); 7.9.1995 1 Ex. (HST); 13.10.1996 3 singende ♂ (HUH).

Der bei TRATHNIGG (1956) genannte Kleine Kauz oder Totenvogel *Strix passerina* war um 1821 „gewöhnlich selten, zur Streichzeit im Oktober bei Beginn der Dämmerung bis Mitternacht, in manchen Jahren zu Hunderten.“ BIERMANN et al. (1861) führen unter „*Strix passerina*“ das Käuzchen, die Todteneule oder das Leichenhühnchen (also den Steinkauz) auf, welches „wahrscheinlich die Ausdünstung der Kranken wittert und



sich nach den Krankenstuben (vielleicht auch nur nach dem Lichte) zieht und sein klägliches Geschrei ertönen läßt ...und sich überhaupt mehr in Städten und Dörfern, als in Wäldern aufhält...“Wahrscheinlich aber handelt es sich bei *Strix passerina* um den bei GRASHEY (1894) so benannten Sperlingskauz, der zu allem Überfluß unter den Synonymen für den Steinkauz, den dieser allerdings *Strix noctua* benennt, auch „Sperlingskauz“ anführt. BRITTINGER (1866) hingegen führt unter dem Synonym „*Strix passerina*“ *Glaucidium passerinum* (Zwergseule, Spatzeneule, Kleiner Kautz), also den Sperlingskauz an, von dem er weiß, daß „er in der Gegend von Almsee vier-, fünfmal brütend angetroffen wurde.“ PFEIFFER (1887) beschreibt ein ♂ und ein ♀ ohne Angabe eines Datums aus dem Almseegebiet in der Stiftssammlung Kremsmünster; beide Präparate sind derzeit nicht auffindbar.

#### Rauhfußkauz *Aegolius funereus*

Sehr seltener Jahresvogel.

1357/4744 Röll: 5./12.4.1993 1 singendes ♂ auf 620 m (GHA, NPÜ).

1357/4747 Längau: Im April 1996 1 ♂ mehrere Tage lang auf nur 560 m singend (JHE)!

1401/4745 Hetzau: Am 5.8.1996 fand GHA die Rupfung eines Rauhfußkauzes auf 720 m.

1401/4746 Langscheidalm: 17.4.1981 2 singende ♂ auf 800 m. Dort seither kein Nachweis (GHA).

1403/4748 Hochstein: 29.4.1994 1 singendes ♂ auf 1 300 m (HUH, NPÜ).

1404/4749 Keferreith: 15.4.1981 intensive Rufe eines ♂; 22.–26.7.1985 3 flügge juv.; 17.7.1989 3 flügge juv. auf 900 m (GHA). Auch dort seither kein Nachweis mehr.

TRATHNIGG (1956) erwähnt den Rauhfußkauz für um 1821 nicht; in der Stiftssammlung Kremsmünster befindet sich ein Präparat vom Dezember 1893 aus dem Almseegebiet.

#### Steinkauz *Athene noctua*

Hieb- und stichfeste Daten fehlen aus dem Gebiet völlig. Ein Präparat aus den 1960er Jahren, welches sich in Privatbesitz in Grünau befindet, stammt aus dem Raum Scharn-

stein nördlich des Untersuchungsgebietes – und ist auch für dieses Gebiet der einzig bekannte Nachweis.

#### Alpensegler *Apus melba*

Am 14.7.1990 wurde 1 Ex. in der Nordwand des Großen Priels (1403/4743) auf bis 2 500 m beobachtet, am 16.7.1990 1 Ex. am Südwest-Grat des Schermberges (1401/4742) auf 2 280 m (HOCHRATHNER 1995). Ob es sich um Brutvögel aus der näheren oder fernerer Umgebung (weitere Beobachtung von 5–8 Ex. auf der steirischen Seite des Toten Gebirges am 16.7.1991; HUH, NPÜ) oder um Wetterflüchter handelte, bleibt unklar.

#### Mauersegler *Apus apus*

Brutvogel in Grünau (1357/4751) auf 528 m. Im Schindlbachtal (1358/4751) wurden bis 1980 Nistkastenbruten auf 540 m nachgewiesen (GHA). Am Almsee nur während des Durchzuges und als Nahrungsgast festgestellt, so am 10.7.1980 10 Ex. (AFO) und am 10.9.90 1 Ex. (JHE).

Die Turmschwalbe oder *Speyr Hirundo apus* „verbreitete sich (um 1821) hier nicht weiter als bis zur Pfarrkirche Grünau, wo sie aber öfter in Menge bemerkt werden.“ (TRATHNIGG 1956).

#### Eisvogel *Alcedo atthis*

Jahresvogel. Durch das Fehlen geeigneter Brutplätze sind die wenigen Bruthinweise am Oberlauf der Alm zu erklären.

1356/4748 Wildparkgelände: 16.3.1993 1 Ex.; 14.8.1996 1 Ex. (NPÜ).

1356/4749 Alm bei Fischerau: 11.7.1980 1 Ex. (AFO).

1357/4744 Almsee Südufer: 1.–14.7.1989 4 Einzelbeobachtungen; 7.1.1990 1 Ex.; 23.5.1991 2 Ex. und 16.7.1991 Rufe. Der Brutverdacht 1991 erhärtet sich durch die Beobachtung eines futtertragenden Eisvogels am 7.6. (JHE). Am 14.7.1995 1 Ex. (NPÜ).

1357/4745 Almsee Nordufer: 13.12.1989 1 Ex.; 25.7.1990 1 Ex.; 14.5./10.7.1991 je 1 Ex.; 15.9.1993 1 Ex. (NPÜ); 13.3.1994 2 Ex. (JHE); 7.11.1994 1 Ex. (MBR). Am 30.8.1997 3 Vögel, am 1.9.1997 1 Ex am Ostufer des Almsees (GHA).

1357/4746 Habernau: 11.6.1992 1 angefangene Bruthöhle am Mühlbach + 1 Ex.; 9.7.1992 Höhle fertig, aber unbenutzt (NPÜ).

1357/4749 Fischerau: 8.5.1992 1 Ex. (NPÜ); 16.5.1992 1 frische Bruthöhle, aber unbenutzt (NPÜ); 8.9.1993 1 Ex. (JHE); 15.10.1993 (JHE).



Abb. 9: Eisvogel; adultes ♂ 16.8.1998 an der Alm.

1358/4751 Grünaubach: 14.1.1994 1 Ex. (JRE).

TRATHNIGG (1956) schreibt vom Gemeinen Eisvogel oder Eisvogel *Alcedo ispida*: „Fast das ganze Jahr zu bemerken, vorzüglich im Winter.“

Blauracke *Coracias garrulus*

Die Mandlkrähe, der deutsche Papagei oder die Garbenkrähe *Coracias garula* wurde einmal, im August 1811, nachgewiesen (TRATHNIGG 1956).

Wiedehopf *Upupa epops*

Regelmäßiger Durchzügler im Frühjahr, ausnahmsweise im Herbst.

1356/4748 Konrad-Lorenz-Forschungsstelle: 5.8.1990 1 Ex.; 7.5.1991 1 Ex. (JHE).

1357/4744 Almsee Südufer: 1.5.1993 1 Ex. (NPÜ); 10./11.5.1994 je 1 Ex. (JHE).

1357/4745 Almsee Nordufer: 7./8./9.4. und 2.5.1989 je 1 Ex. (ATR, JHE); 23.4.1990 1 Ex. (NPÜ, MPÜ).

1357/4746 Jagersimmerl: 19.4.1996 1 Ex. (GDR).

1357/4751 Grünau: 21.4.1993 1 Ex. (JHE).

Der Wiedehopf oder Durkhahn *Upupa epops* kam um 1821 „von allen Streichvögeln als letzter.“ (TRATHNIGG 1956).

Wendehals *Jynx torquilla*

Eine einzige Beobachtung aus dem Inneren Almtal.

1357/4751 Grünau: 21.4.1993 1 Ex. (JHE).

Der Wendehals oder Otterwindel *Jynx torquilla* war um 1821 „etwas selten“ (TRATHNIGG 1956).

Schwarzspecht *Dryocopus martius*

Regelmäßiger Jahresvogel.

1355/4744 Weißeneggbachtal: 24.4.1989 Balzrufe (NPÜ).

1355/4752 Wildkar: 15.8.1993 1 Ex. (WWE).

1356/4744 Möserberg: 17.5.1990 1 Ex., 1992 trommelnd (NPÜ). Anfang der 1990er Jahre 2 Höhlenfunde in Buchen (NPÜ).

1356/4748 Konrad-Lorenz-Forschungsstelle: „regelmäßig im Frühjahr“ (JHE). Im Wildparkgelände am 12.4.1987 1 Ex., ebd.1992 und 1993 festgestellt (NPÜ).

Um 1994 gelang GDR der einzige definitive Brutnachweis (ad. füttert 1 flüggen juv.) im Kleinen Karbachtal auf etwa 700 m.

1357/4743 Röll: 4.5.1989 trommelnd, ebenso 1990, 1991, 1994 (NPÜ).

1357/4744 Südlich des Almsees: 1990 trommelnd (NPÜ).

1357/4745 Almsee Nordufer: 1989 Balzrufe (NPÜ).

1358/4743 Röll: 22.3.1989 Balzrufe, 1990, 1991 trommelnd. Anfang der 1990er Jahre 3 Höhlenfunde in Buchen (NPÜ).

1358/4744 Schneiderberg: 12.2.1989 1 Ex. (NPÜ). 1990 Balzrufe und Trommeln (NPÜ).

1358/4746 Brandberg: 4.4.1994 Balzrufe auf 1 000 m (NPÜ).

1400/4744 Alpl: 4.9.1994 1 Ex. (WWE).

1400/4746 Hetzau: 1.8.1990 1 Ex. (WWE).

1403/4748 Östlich des Jausenkogels: 30.4.1994 1 Ex. (NPÜ).

Um 1821 (TRATHNIGG 1956) war der Schwarzspecht, Holzhahn oder Gießvogel *Picus martius* Standvogel.

#### Grauspecht *Picus canus*

Häufigste Spechtart im Gebiet.

1354/4744 Nesselalkogel: 25.4.1989 singend und trommelnd auf ca. 1 000 m (NPÜ, MPÜ).

1356/4744 Möserberg: 13.5.1992 singend (NPÜ).

1356/4748 Konrad-Lorenz-Forschungsstelle: 7.7.1990 1 Paar mit 3 juv. (JHE); 1993, 1994 singend (NPÜ, JHE).

1356/4749 Spitalbermg: 27.3.1989 1 ♂ singend auf 600 m (NPÜ).

1357/4743 Röll: 1989, 1990 singend und trommelnd (NPÜ).

1357/4744 Almsee Südufer: 1988 bis 1993, sowie 1996 singend (NPÜ); 2.7.1989 2 Ex. (NPÜ).

1357/4745 Almsee: 1989 bis 1994 singend (NPÜ, JHE); 9.4.1989 1 Paar am Ameisstein auf 700 m (NPÜ).

1357/4746 Östlich Wolfsberg: 5.7.1990 Brutverdacht (NPÜ).

1357/4749 Fischerau: Juni 1992 flügge juv. (JHE); 27.12.1992 1 Ex. (JHE).

1358/4742 Grieskarsteig: 30.6.1992 1 ♂ (NPÜ).

1358/4743 Röll: 1989, 1994 singend (NPÜ); 22.10.1989 1 Ex. (NPÜ).

1358/4744 Schneiderberg: 9.3.1994 1 Ex. (NPÜ).

1358/4745 Buchschacher/Almsee: 14.5.1993 1 Ex. (JHE).

1358/4746 Brandberg: 4.4.1994 1 Ex. singend auf 1 000 m (NPÜ).

1359/4749 Farrenau: 25.5.1996 1 Ex. auf 1 250 m (RGR).

1402/4743 Hetzau: 22.4.1990 1 Ex singend und trommelnd auf 940 m (GHA).

Wird bei TRATHNIGG (1956) für die Zeit um 1821 nicht erwähnt!

#### Grünspecht *Picus viridis*

Singende Grünspechte wurden 1989 und 1991 östlich des Almsees (1357/4745) gehört (NPÜ); auch am 28.2.1994 bei der Konrad-Lorenz-Forschungsstelle (1356/4748; MMA). Auch JRE beobachtete den Grünspecht im Almseegebiet. Ein weiteres Vorkommen befindet sich derzeit in den Obstgärten des Schindlbachtales (1358/4751 und 1359/4751) auf 540 m (GHA). Die Lebensraumansprüche dieser Art werden im Inneren Almtal kaum erfüllt.

Um 1821 (TRATHNIGG 1956) war der Grünspecht oder Grüne Baumhake *Picus viridis* Standvogel.

#### Buntspecht *Dendrocopos major*

Regelmäßig in den Tallagen des Gebietes, vor allem in Laubmischwäldern (z.B. 1 Ex. am 22.4.1997 in Grünau 1358/4751; NPÜ, MBR). Ein Brutnachweis bei der Konrad-Lorenz-Forschungsstelle (1356/4748) am 24.6.1992: 1 Paar mit 1 flüggen juv. (JHE); Brutnachweise bis 1995 im Schindlbachtal (1359/4751; GHA). Im Gebiet um den Almsee bedeutend seltener.

Um 1821 (TRATHNIGG 1956) war der Buntspecht oder Gesprenge Baumhake *Picus major* Standvogel.



Weißbrückenspecht *Dendrocopos leucotos*

Regelmäßiger Brutvogel totholzreicher Buchenmischwälder, vor allem in Höhen zwischen 600 m und 1 000 m.

1355/4744 Kolmkar: 7.11.1993 und 22.10.1995 je 1 Ex. (MST).

1356/4744 Kolmkar: 24.4.1992 Rufe (NPÜ).

1357/4745 Ameisstein: 14.9.1986 1 ♂, 9.4.1989 1 trommelndes ♂, 28.4.1990 1 Paar, 29.4.1990 Trommeln (NPÜ); am 20.2.1991 1 Ex am Almseeostufer (GHA). 22.5.1991 Höhle mit fast flüggen Jungvögeln (680 m, NPÜ); 13.5.1992 ♀ futtertragend, 1 ♀ am 9.7.1992 (680 m, NPÜ). OEN berichtet von 1 Ex. am 21.2.1994, 1 ♀ am 27.4.1996 (NPÜ). 1 Ex am 5.10.1997 (MST, NPÜ).

1357/4746 Wolfsberg: 20.5.1992 Rufe (NPÜ).

1358/4743 In der Röll: 14.1.1990 1 ♀ (NPÜ).

1358/4746 Brandberg: 29.5.1992 1 Ex. (JHE); 4.4.1994 1 ♀ und eine möglicherweise frische Höhle dieser Art (GHA, NPÜ).

1358/4750 Brenntbach: 1 ♀ am 2.8.1994 (GHA).

1401/4745 Ödseen: 1 undatierte Beobachtung eines ♂ um 1992 (außerhalb der Brutzeit) von GHA.

1402/4748 Jausenkogel: 27.9.1992 1 Ex. (HUH).

1403/4749 Schwereck: 30.4.1994 1 ♀ warrend an frischer Höhle (HUH, NPÜ) auf 1 100 m.

In der Sammlung des Oberösterreichischen Landesmuseums in Linz befindet sich der Balg eines männlichen Weißbrückenspechtes (OÖLM 1931/33), datiert mit 21.3.1929, aus Grünau/Almtal, der aus der Sammlung Roth stammt. Bei TRATHNIGG (1956) für die Jahre um 1821 nicht erwähnt.

Kleinspecht *Dendrocopos minor*

Daß mit dem „Weißspecht (kleiner Baumhake) *Picus medius*“ TRATHNIGGS (1956), den er für den Zeitraum um 1821 als Standvogel führt, der Kleinspecht gemeint ist, ist zu vermuten. Allerdings bezeichnete *Picus medius* damals den Mittelspecht (BRITTINGER 1866).

Dreizehenspecht *Picoides tridactylus*

Nur wenige Feststellungen im Almseegebiet. 1357/4744 Südlich des Almsees: 6.6.1992 1 Ex. (AFO).

1357/4745 Östlich des Almsees: 7.11.1994 1 Ex. (MBR).

1358/4748 Spitzplaneck: 23.10.1993 1 adultes Paar auf 1 600 m (JHE).

1359/4743 Schärenberg: 22.10.1989 Trommeln (NPÜ), am 9.7.1995 1 ♀ (GHA).

1359/4748 Kasberg: 28.10.1993 1 ♂ auf 1 600 m (RGR); 17.5.1994 je 1 ♀ in 1 200 und 1 450 m (OEN); 24.10.1995 1 ♀ auf 1 650 m (RGR).

Feldlerche *Alauda arvensis*

Brutvogel erst im Almtal nördlich von Grünau, also außerhalb des Untersuchungsgebietes. Regelmäßiger Durchzügler im südlichen Almseegebiet (1357/4744): 1990 singend (NPÜ); 11.10.1992 10 Ex. (JHE); 13.5.1997 1 Singende (NPÜ). In Grünau (1357/4751) 1 Ex. am 10.3.1993 (JHE). Am 21.2.1997 wird 1 Ex. im Schindlbachtal (1359/4751) von einem Wanderfalken angegriffen (NPÜ).

Die Feld- oder Ackerlerche *Alauda arvensis* wurde um 1821 „von Ende März bis Ende August oder halben September“ angetroffen (TRATHNIGG 1956).

Heidelerche *Lullula arborea*

Einzige Feststellung am 3.10.1994 am Almsee (1 Ex.; JHE).

Die Baum- oder Haubenlerche *Alauda arborea et nemorosa* wurde um 1821 „von Ende März bis Ende ...“ gefunden (TRATHNIGG 1956).

Felsenschwalbe *Ptyonoprogne rupestris*

Unregelmäßiger Brutvogel am Almsee.

1357/4744 Südlich des Almsees: Brutzeit 1989 mehrere Ex. (WJI); 1990 1–5 Ex. zwischen 1.4. und 12.7. (JHE); am 22.6.1990 füttert ein Paar fast flügge Jungvögel im Nest (NPÜ); 6.6.1992 1 Ex. (AFO).

1357/4745 Nördlich des Almsees: 29.4.1990 1 Ex. am Seeausfluß (NPÜ).

1358/4746 Brandberg: 16.4.1992 2 Ex. (JHE).

Erster Brutverdacht in Oberösterreich bestand 1976 durch die Beobachtung eines Trupps am 31.7. am Almsee (GLUTZ VON BLOTZHEIM & BAUER 1985).

In alter Literatur wird die Felsenschwalbe für Oberösterreich nicht genannt, umso bemerkenswerter ist ein brieflicher Hinweis im „Archiv Kerschner“, worin M. STADLER ein Brutvorkommen (8–10 Ex.) von Schwalben „mit großen weißen Punkten an den Schwanzfedern“ an der Schwalbenmauer im Kasberggebiet Ende der 1920er Jahre beschreibt.

#### Uferschwalbe *Riparia riparia*

Seltener Durchzügler. Die einzige Feststellung gelang NPÜ am 14.5.1991 am Südufer des Almsees: 3 Ex. unter Rauch- und Mehlschwalben.

#### Rauchschwalbe *Hirundo rustica*

Brutvogel in Gebäuden im Inneren Almtal (z.B. Grünau 1357/4751 und Habernau 1357/4746). Am Almsee brüten mindestens 10 Paare auch an der Außenfassade (!) des Seehauses 1357/4744 auf 600 m.

Die „Gemeine Schwalbe oder Schwalbe *Hirundo rustica* verbreitet sich hier (um 1821) bis zum Almsee.“ (TRATHNIGG 1956).

#### Mehlschwalbe *Delichon urbica*

Brutvogel in Grünau (1357/4751) sowie im Almseegebiet, z.B. in der Habernau (1357/4746) und am Seehaus (1357/4744); ca. 10 Paare, Nester z. T. in waagrechten Lüftungsrohren(!). Seltener als die Rauchschwalbe.

Die Fenster- oder Mauerschwalbe *Hirundo urbica* war um 1821 „etwas seltener als die vorige“. (TRATHNIGG 1956).

#### Bergpieper *Anthus spinoletta*

Brutvogel in den Hochlagen oberhalb der Waldgrenze und auf Almböden ab ca.

1 400 m. Regelmäßiger Durchzügler und Wetterflüchter auf den Wiesen südlich des Almsees.

1357/4744 südlich des Almsees: Nur Durchzügler bzw. Wetterflüchter; maximal 50 Vögel am 18.10.1993 (JHE); während des Frühjahrszuges (1990–1997) bis 30 Ex. (JHE, NPÜ).

1358/4749 Sonnwärtskogel: 15.7.1992 futtertragend (JHE).

1400/4742 Hochplattenkogel: 7.8.1993 5 Ex. auf 1 600 m (HST).

1400/4743 Pyramidenkogel: 12.7.1994 futtertragend/warnend auf 1 850 m (NPÜ).

1402/4748 Jausenkogel: 24.9.1993 5 Ex. auf ca. 1 500 m (HUH); 7.9.1995 2 Ex. (HST).

Wird bei TRATHNIGG (1956) für die Jahre um 1821 nicht erwähnt.

#### Baumpieper *Anthus trivialis*

Regelmäßiger Brutvogel, bevorzugt auf süd-exponierten Hängen und auf den Almböden des Kasberggebietes bis 1 500 m. Brutnachweise am Südostufer des Almsees 1989 und 1992 (NPÜ) auf etwa 650 m.

Um 1821 wurde die Pieplerche oder der Krautvogel *Alauda trivialis et minor* als „Streichvogel“ angetroffen (TRATHNIGG 1956).

#### Wiesenpieper *Anthus pratensis*

Seltener Durchzügler, alle Daten vom Südufer des Almsees: 17.5.1991 2 Ex. (JHE); 11.10.1992 10 Ex. (JHE); 18.10.1994 1 Trupp (JHE).

Die Wiesen- oder Sumpflerche *Alauda pratensis* TRATHNIGGS (1956) galt um 1821 als „Zugvogel, im Herbst und Frühjahr.“ In der Stiftssammlung Kremsmünster befindet sich 1 Ex. vom 18.3.1887 vom Almsee (PFEIFFER 1887).

#### Bachstelze *Motacilla alba*

Brutvogel überall dort, wo Gebäude vorhanden sind. Konkrete Brutnachweise z. B. am Seehaus (1989, 1990, 1991; NPÜ) und im

Wildparkgelände (1357/4748; JHE) am 25.5.1992.

Bei TRATHNIGG (1956) wird die Weiße Bachstelze oder Bachstelze *Motacilla alba* für den Zeitraum um 1821 ohne Kommentar angeführt.

Seidenschwanz *Bombycilla garrulus*

Der Seidenschwanz oder Kriegsvogel *Ampelis garrulus* galt um 1821 als „Streichvogel, oft mehrere Jahre gar nicht.“ (TRATHNIGG 1956).

Gebirgsstelze *Motacilla cinerea*

Regelmäßig bis häufig an allen Wasserläufen, bis zur Hochfläche des Toten Gebirges (1 800 m) aufsteigend. Ein konkreter Brutnachweis gelang im Wildparkgelände (1357/4748) im Mai 1992 (JHE).

TRATHNIGG (1956) schreibt für um 1821 zur Grauen Bachstelze *Motacilla boarula*, sie sei seltener als die beiden anderen Arten.



Abb. 10: Gebirgsstelze ♂; 26.5.1996 Almtal.

Schafstelze *Motacilla flava*

Regelmäßiger Durchzügler in wenigen Exemplaren am Südennde des Almsees: 1.5.1990 1 Paar; 8.5.1992 1 Paar; 27.4. und 13.5.1994 je 1 ♂; 28.4.1994 1 Paar; 17.5.1995 1 ♂; 27.4.1996 1 singendes ♂ (!); 21./24.4.1997 1 ♂ – alle Ex. der Nominatform *M. f. flava*. Alle Daten von NPÜ.

Bei TRATHNIGG (1956) wird für um 1821 eine Gelbe Bachstelze oder Bachstelze *Motacilla flava* ohne Kommentar angeführt, die häufiger gewesen sei als die Graue Bachstelze *Motacilla boarula*. BRITTINGER (1866) kennt jedoch beide wissenschaftlichen Namen für die Gebirgsstelze; die Schafstelze (heute *Motacilla flava*) wurde damals *Budytes flavus* benannt.

Wasseramsel *Cinclus cinclus*

Brutvogel an der Alm und ihren Seitenbächen. Am Almsee und an den Ödseen als Nahrungsgast bzw. außerbrutzeitlich festgestellt (NPÜ, GDR, MST, MBR).

1354/4744 Nesseltalbach: 25.4.1989 1 Ex. auf 1 000 m (NPÜ, MPÜ).

1355/4750 Vorderer Rinnbach: 1988 flügge Junge auf 600 m (NPÜ).

1356/4747 Auerbach: 1990 altes Felsnest auf 620 m (NPÜ).

1356/4748 Alm bei Konrad-Lorenz-Forschungsstelle: alljährlich (1989–1996) brütend (JHE, MBR; Tagungsteilnehmer der Monticola-Tagung).

1357/4746 Alm bei Habernau: 1990 flügge Junge auf 580 m (NPÜ).

1357/4749 Alm bei Fischerau: 20.5.1992 flügge Junge (NPÜ); Juni 1992 flügge Junge, futtertragend im Mai 1993 (JHE).

1357/4750 Alm südlich von Grünau: 16.5.1992 altes (?) Felsnest (NPÜ, HUH).

1400/4751 Stoßbach: Nestfund am 16.5.1994 auf 570 m (OEN).

Wird bei TRATHNIGG (1956) für um 1821 nicht genannt.

Zaunkönig *Troglodytes troglodytes*

Häufiger Brutvogel; bevorzugt entlang der Fließgewässer und in der Krummholzzone. Konkrete Brutnachweise stammen vom Almseesüdufer aus den Jahren 1990 und 1991, vom Nordufer aus dem Jahr 1991 (NPÜ).

Für die Zeit um 1821 bezeichnet TRATHNIGG (1956) den Zaunkönig oder Zaunschlupfer *Motacilla troglodytes* als Standvogel.



**Heckenbraunelle *Prunella modularis***

Häufiger Brutvogel, bevorzugt in Fichtenschonungen und in der Krummholzzone bis ca. 1 800 m. Konkrete Brutnachweise 1990 in der Röll (1359/4743), 1991 in der Röll (1358/4742) (NPÜ).

Die Braunefleckte Grasmücke oder Braunelle *Motacilla modularis* wurde um 1821 „nur zur Streichzeit, März, April, September“ gefunden (TRATHNIGG 1956).

**Alpenbraunelle *Prunella collaris***

Regelmäßiger Brutvogel der Felsregion oberhalb der Waldgrenze bzw. tiefergelegener felsiger Schluchten.

1357/4742 Griebkar: 16.7./30.7.1991 je 1 Altvogel; 30.6./1.7.1992 mindestens 3 Singende auf ca. 1 800 m; 24.7.1995 2 Ex. (NPÜ).

1357/4744 Hausberg: 12.7.1990 Nest mit Jungen auf 1 160 m (NPÜ) – einer der tiefgelegenen Brutplätze Österreichs; 6.6.1992 Nest mit Jungen (AFO).

1358/4742 Röllsattel: 19.8.1990 1 ad. füttert 1 flügender juv. auf 1 600 m (NPÜ).

1359/4743 Seemauern: 26.7.1990 Nest mit Jungen auf 1 500 m; 22.7.1991 2 singende Exemplare; 20.7.1995 1 Ex. (NPÜ).

1400/4743 Hetzaukögl: 12.7.1994 3–5 Reviere, davon 2 mit Brutnachweis auf 1 800 m; 20.7.1995 unter 4–6 Vögeln mindestens 1 flügender juv. (NPÜ).

1402/4748 Turmmauer: 29.5.1991 4 Ex. auf 1 400 m (HUH, NPÜ).

Wird bei TRATHNIGG (1956) für um 1821 nicht genannt.

**Rotkehlchen *Erithacus rubecula***

Sehr häufiger Brutvogel von den Tallagen bis an die Waldgrenze (1 800 m). Konkrete Brutnachweise vom Almsee aus 1989 und 1990 (NPÜ).

Um 1821 brütete das Rotkehlchen oder der Rotkropf *Motacilla rubecula* hier und war „einzeln auch im Winter zu finden.“ (TRATHNIGG 1956).

**Blaukehlchen *Luscinia svecica cyaneula***

Der einzige Nachweis dieser Art ist ein Beleg in der Stiftungssammlung Kremsmünster, von dem PFEIFFER (1887) schreibt: „*Cyanecula*, Chr.L.Br...var. Wolfii, Chr.L.Br. Wolfs-Blaukehlchen. Ein Exemplar, welches am 27. März 1852 am Almsee erlegt wurde.“ Der blauen Kehle dieses ♂ fehlt der Stern völlig, wie es bei 10% der *cyaneula*-Gruppe vorkommen kann (GLUTZ VON BLOTZHEIM & BAUER 1988).

**Gartenrotschwanz *Phoenicurus phoenicurus***  
Wenige Brutzeitbeobachtungen ohne konkreten Brutnachweis.

1354/4744 Nesseltalkogel: 23.5.1988 1 singendes ♂ auf 1 100 m (NPÜ).

1357/4745 Ameisstein: Brutzeit 1990 1 Paar auf 700 m (NPÜ).

1357/4746 nördlich des Almsee: Brutzeit 1992 1 singendes ♂ auf 620 m (NPÜ).

1357/4749 Heckenau: 7.7.1980 1 ♂ auf 540 m (AFO).

TRATHNIGG (1956) weiß zum Rotschwänzchen oder Rotschweif *Motacilla phoenicurus* um 1821: „Es gibt hier auch eine Varietät mit weißer Stirn, Kehle und Brust.“ – er unterschied offensichtlich nicht zwischen *Ph. ochruros* und *Ph. phoenicurus*.

**Hausrotschwanz *Phoenicurus ochruros***

Häufiger Brutvogel an Gebäuden der Tallagen und der Felsregion bis ca. 2 000 m. Konkrete Brutnachweise am Seehaus (1357/4744; 1989, 1990; NPÜ) und in der Fischerau (1357/4749; Juni 1992; JHE).

**Braunkehlchen *Saxicola rubetra***

Durchzügler in den Tallagen. Kein Bruthinweis.

1356/4748 Konrad-Lorenz-Forschungsstelle: 21.4.1994 3 Ex.; 5.9.1995 2 Ex. (JHE).

1356/4748 Wildpark: 3.5.1990 3 Ex. (JHE).

1357/4744 südlich des Almsees: 15.4.1991 1 Ex. (NPÜ); 6.9.1991 3 Ex. (JHE); 30.4.1992 1 Paar (NPÜ); 8.5.1992 3 ♂ und 2 ♀ (NPÜ); 18.5.1992 1 Paar (JHE); 14.5.1993 1 ♂ (JHE); 27.4.1994 mindestens 5 Ex. (NPÜ); 22.4.1995 1 ♂ (JHE); 28.5.1995 1 Paar (JHE).

1357/4749 Fischerau: 10.5.1993 1 ♀; 14.5.1993 1 Paar; 21.4.1994 2 Ex. (JHE).  
1357/4751 Grünau: 10.5.1993 1 ♀ (JHE).

#### Schwarzkehlchen *Saxicola torquata*

Durchzügler in den Tallagen; bedeutend seltener als das Braunkehlchen.

1356/4748 Konrad-Lorenz-Forschungsstelle: 22.3.1994 1 ♂ (JHE).

1357/4744 Südlich des Almsees: 1.4.1991 1 ♀ (NPÜ); 28.4.1994 1 immatures ♂ (NPÜ); 8.4.1995 1 ♀ (JHE).

1357/4749 Fischerau: 23.3.1994 1 ♀ (JHE).  
PFEIFFER (1887) schreibt zum „Schwarzkehligen Weisenschmätzer *Pratincola* Koch....*rubicola* Linn.: 2 Stücke, m. und f., Opfer des strengen Nachwinters, wurden vom Stiftsforstame am 18.3.1887 aus dem Almseegebiete eingeliefert.“

#### Steinschmätzer *Oenanthe oenanthe*

Regelmäßiger Durchzügler, sehr seltener Brutvogel.

1356/4748 Wildpark: 3.5.1991 1 Ex. (JHE).

1357/4744 Südlich des Almsees: 26.4.1990 3 ♂ und 1 ♀ (NPÜ); 1.4.1991 1 ♂ (NPÜ); 8.5.1991 1 Paar (JHE); 13.5.1991 1 ♀ (JHE); 8.5.1992 1 ♂ (NPÜ); 10.4.1993 1 ♂, sowie am 24.4.1997 1 ♂ und 1 ♀ (NPÜ).

1357/4749 Fischerau: 25.4.1989 1 ♂ (NPÜ).

1401/4748 Schwalbenmauer: 24.9.1993 1 Ex. (HUH).

Der einzige Brutnachweis stammt aus dem Jahr 1990, als SST am 21.7. ein Nest mit Jungen in 1 880 m auf einem schuttbedeckten Felsplateau zwischen Rotgschirr und Schermberg entdeckte. PHO bestätigte am 24.7. dieses Brutvorkommen (HOCHRATHNER 1995).

Um 1821 galt der Steinschmätzer oder das Weisblattel *Motacilla oenanthe* als „Etwas selten.“ (TRATHNIGG 1956).

#### Ringdrossel *Turdus torquatus*

Regelmäßiger Brutvogel im Bereich der Waldgrenze. Durchzügler und Wetterflüchter in den Tallagen.

1356/4748 Wildpark: Durchzügler am 17.4.1991 (10 Ex.; JHE).

1357/4744 südlich des Almsees: 6.6.1992 futtertragend (AFO)! Durchzügler: am 10.4.1993 2 ♂ (NPÜ), am 10.4./18.4.1995 je 2 Ex. (JHE). Am 14.7.1995 1 ♂ am Hausberg auf 1 000 m (NPÜ).

1359/4743 Seemauern: 12.7.1994 1 flügger juv. auf 1 800 m (NPÜ).

1359/4748 Kasberg: 7.7.1980 1 futtertragender Altvogel zwischen 1 500 und 1 700 m (AFO).

1402/4748 Jausenkogel: 29./30.5.1991 mehrere Singende auf 1 450 m (HUH, NPÜ); 29./30.4.1994 mindestens 10 Reviere ebd. (HUH, NPÜ); 24.5.1995 mindestens 10 Reviere und die Rupfung eines Weibchens mit legereifem Ei ebd. (HUH, NPÜ); am 7.9.1995 3 Ex. (HST).

Halsete Amseln *Turdus torquatus* „brüteten (um 1821) in Menge im Hochgebirge.“ (TRATHNIGG 1956).

#### Amsel *Turdus merula*

Häufiger Brutvogel, besonders in den Tallagen.

Um 1821 hielt sich die Schwarzdrossel oder Kohlamsel *Turdus merula* „das ganze Jahr hier auf.“ (TRATHNIGG 1956).

#### Wacholderdrossel *Turdus pilaris*

Seltener Brutvogel in den Tallagen des Inneren Almtales.

1357/4744 Südlich des Almsees: 29.5.1989 Nest mit 4 Jungen; 31.5.1992 futtertragend; 10.4.1995 5 Ex. (JHE).

1357/4749 Heckenau: 7.7.1980 2 flügge Junge auf 540 m; 10.7.1980 2 Altvögel mit Kotballen ebd. (AFO).



1357/4751 Grünau: Um 1980 bestand am östlichen Ortsrand eine kleine Kolonie in einem Fichtengehölz (GHA); 21.5.1997 Nest mit Jungen (MST).

Die Wacholderdrossel oder Kranawitter *Turdus pilaris* galt um 1821 als „Streichvogel, im Herbst.“ (TRATHNIGG 1956).

#### Rotdrossel *Turdus iliacus*

Seltener Durchzügler in den Tallagen.

1356/4748 Konrad-Lorenz-Forschungsstelle: 18.10.1994 5 Ex. (JHE).

Die Rot- oder Weindrossel *Turdus iliacus* wurde um 1821 als „seltener Zugvogel“ bezeichnet. (TRATHNIGG 1956).

#### Singdrossel *Turdus philomelos*

Häufiger Brutvogel von den Tallagen bis an die Waldgrenze. Konkrete Brutnachweise aus dem Wildpark (1357/4748; 15.5.1992 futtertragend; JHE) und südlich des Almsees (1357/4744; 1989/1990/1991; NPÜ).

Singdrosseln oder Droscheln *Turdus musicus* brüteten um 1821 „in Menge in den k.k. Auen.“ (TRATHNIGG 1956).

#### Misteldrossel *Turdus viscivorus*

Regelmäßiger Brutvogel bis an die Waldgrenze.

Die Misteldrossel oder Schnarre *Turdus viscivorus* galt um 1821 als „Streichvogel, im Herbst.“ (TRATHNIGG 1956).

Schilfrohrsänger *Acrocephalus schoenobaenus*  
Am 10.9.1990 1 Ex. am Almsee (JHE).

Sumpfrohrsänger *Acrocephalus palustris*  
Durchzügler. Kein Bruthinweis.

1357/4744 Südufer des Almsees: 29.6./1.7.1992 1 Ex. singend (NPÜ); 17.6.1994 1 Ex. singend (JHE).

1357/4745 Nordufer des Almsees: Juni 1990 1 Ex. singend (NPÜ).

#### Gelbspötter *Hippolais icterina*

Möglicher Brutvogel südwärts bis Grünau. Ansonsten Durchzügler.

1357/4744 S Almsee: 25.5.1989 1 Singender (JHE); 14.5.1991 1 Singender; 16.5.1996 1 Singender (NPÜ).

1357/4745 Ameisstein: 13.5.1992 1 Singender (NPÜ).

1357/4751 Grünau: Je 1 singender Vogel am 24.7.1989 (JHE), sowie am 18.6.1997 (MST).

#### Gartengrasmücke *Sylvia borin*

Bruthinweise durch Singende in Gewässernähe in Tallagen.

1356/4748 Wildpark: 4.6.1993 1 Singende (JHE); ebd. am 8.6.1996 (NPÜ, MBR).

1357/4744 Südlich des Almsees: 22.5.1990, 26.6.1991, 18.5.1992 singend; 8.5.1994 mehrere singende ♂; 18.5.1995 singend (JHE). NPÜ fand die Art singend 1989, 1990 und am 7.6.1997.

1357/4751 Grünau: 4.6.1993 1 Singende (JHE).

TRATHNIGG (1956) vermerkt für die Zeit um 1821 zur Grauen Grasmücke oder Staudenwälscher *Motacilla hortensis* lapidar: „Brüten hier.“

#### Klappergrasmücke *Sylvia curruca*

Regelmäßiger Brutvogel in den Fichtenschonungen der Tallagen und in der Krummholzzone.

1356/4748 Konrad-Lorenz-Forschungsstelle: 27.5.1990 singend (JHE).

1356/4748 Wildpark: 3.5.1991 singend (JHE).

1357/4745 Ostufer des Almsees: 10.7.1980 1 Ex. auf 600 m (AFO).

1357/4744 Südlich des Almsees: 1990 singend (NPÜ); 28.8.1991 1 Ex. (JHE).

1357/4749 Fischerau: 15.5.1994 1 Singende (JHE).

1400/4743 Hetzaukögl: Um 1994 im Juli auf 1 900 m (NPÜ).

**Dorngrasmücke *Sylvia communis***

Durchzügler. Kein Bruthinweis.

1357/4744 südlich vom Almsee: 3./4.7.1988 1 Singende; 13.6.1990 1 Singende (NPÜ); 12.8.1991 1 Ex. (JHE).

**Mönchsgrasmücke *Sylvia atricapilla***

Häufiger Brutvogel bis zur Waldgrenze (1 800 m).

TRATHNIGG (1956) schreibt für die Jahre um 1821 zur Schwarzköpfigen Grasmücke oder dem Schwarzblättrli *Motacilla atricapilla*: „Brüten hier.“**Berglaubsänger *Phylloscopus bonelli***

Brutvogel, bevorzugt an schütter bewaldeten, südexponierten Hängen und auf Pionierstandorten an Schutthalden.

1354/4744 Nesseltalkogel: 23.5.1988 2 Singende auf 1 000 m (NPÜ).

1355/4743 Kolmkar: 17.5.1990 sowie 13.5.1992 je 2 Singende (NPÜ).

1356/4744 Kolmkar: 13.5.1992 2 Singende zwischen 700 und 800 m (NPÜ).

1356/4749 Spitalberg: 5.7.1990 und 8.7.1991 jeweils 1 Singender auf 600 m (NPÜ).

1357/4744 südlich vom Almsee: 3.6.1991 singend; 7.6.1991 2 Ex.; 17.5.1994 1 Singender (JHE). NPÜ stellte die Art zwischen 1988 und 1997 alljährlich fest (4–5 Reviere). Brutnachweise gelangen am 13.6.1990 (Altvögel füttern flügge juv.; 650 m), am 10.7.1991 (futtertragend; 650 m) und am 7.6.1997 (Nest mit Jungen; 650 m).

1357/4745: Am 10.7.1980 flügge Junge auf etwa 600 m (AFO). Durch NPÜ alljährlich Nachweise singender Ex. am Ameisstein und am Ostufer des Almsees zwischen 1988 und 1997.

1357/4746 Habernau: Ein Fünfergelege fand AFO am 10.7.1980 auf ca. 580 m. Am 5.7.1990, 13./20.5.1992 je 1 Singender (NPÜ).

1357/4748 W Kasberg: 16.5.1993 1 Singender auf 800 m (NPÜ).

1357/4751 Grünau: 7.5.1993 2 Singende (JHE).

1358/4743 In der Röll: 2.7.1989 2 Singende; 26.5.1990 und 20.7.1995 je 1 Singender (NPÜ).

1358/4744 Schneiderberg: 20.7.1989 1 Singender auf 1 000 m; 10.7.1991 futtertragend auf ca. 1 000 m (NPÜ); 2.6.1994 1 Ex. (WWE).

1358/4745 Buchschacher: 29.6.1992 1 Singender (HUH).

1358/4751 Wändt b. Grünau: 24.5.1997 1 Singender auf 600 m (NPÜ).

1400/4745 Stranegg: 16.5.1992 singend (TAN).

1400/4746 Hetzau: 1.8.1990 (WWE).

1402/4748 Turmmauer: 30.5.1991 und 3.6.1995 je 1 Singender auf 1 400 m (HUH, NPÜ).

Wird bei TRATHNIGG (1956) für um 1821 nicht genannt.

**Waldlaubsänger *Phylloscopus sibilatrix***

Brutvogel in buchendominierten Hangwäldern; in unmittelbarer Seeumgebung der seltenste Laubsänger. Ein konkreter Brutnachweis stammt vom Nordufer des Almsees (1357/4746): Nest mit Jungen am 27.7.1991 auf 630 m (NPÜ).

**Fitis *Phylloscopus trochilus***

Brutvogel in den weiden- und erlendominierten Bereichen des Südostufers des Almsees mit 6–10 Revieren. Ein Brutnachweis gelang NPÜ 1990 am Südufer des Almsees auf 590 m. In der Krummholzzone nicht festgestellt.

Vom Fitis oder Weidenzeiserl „*Motacilla*“ weiß TRATHNIGG (1956): Um 1821 „Nur wenige.“**Zilpzalp *Phylloscopus collybita***

Häufiger Brutvogel bis zur Waldgrenze.

Vom Weidenzeisig oder der Grasmücke *Motacilla rufa* gab es um 1821 „Nicht viele.“ (TRATHNIGG 1956). BRIT-

TINGER (1866) führt unter den Synonymen des Weidenlaubvogels u.a. *Motacilla rufa*.

#### Wintergoldhähnchen *Regulus regulus*

Häufiger Brutvogel in nadelholzdominierten Waldbereichen bis zur Waldgrenze. Der einzige definitive Brutnachweis gelang NPÜ im Juni 1990 am Südostufer des Almsees (1357/4744) auf 600 m.

Zum Goldhähnchen oder deutschen Colibri (Goldhammel) *Motacilla regulus* schreibt TRATHNIGG (1956) für die Jahre um 1821: „Seltener als der Zaunkönig.“

Sommergoldhähnchen *Regulus ignicapillus*  
Wesentlich seltener als die vorige Art, steigt kaum über 1 000 m hoch. Konkrete Brutnachweise fehlen.

Bei TRATHNIGG (1956) für den Zeitraum um 1821 nicht erwähnt (wahrscheinlich keine Unterscheidung zwischen Winter- und Sommergoldhähnchen; Anm. d. Verf.).

#### Trauerschnäpper *Ficedula hypoleuca*

Seltener Durchzügler, bisher ohne Bruthinweis.

1355/4744 Lasselberg: 13.5.1992 1 „braunes“ ♂ singend auf 1 100 m (NPÜ).

1356/4748 Konrad-Lorenz-Forschungsstelle: 20.8.1990 1 weibchenfärbiges Ex. auf 560 m (JHE).

1356/4747 Auerbachriedel: 21.4.1995 1 ♂ auf 570 m (JHE).

1357/4744 Almsee: 9.9.1994 1 Jungvogel auf 600 m (JHE).

1357/4746 Wolfsberg: 16.5.1990 1 „schwarzes“ ♂ singt und zeigt Bruthöhle in Buchenaltholz auf 650 m (am 5.7. war die Höhle von Kohlmeisen *Parus major* besetzt; NPÜ).

1359/4749 Farrenau: 17.5.1994 1 singendes ♂ auf 1 200 m (OEN).

1402/4750 Geißstein: 10.9.1995 1 weibchenfärbiges Ex. auf 1 000 m (NPÜ).

Im Frühjahr 1997 kam es zu einem außergewöhnlich starken Durchzug (Zugstau) im Almtal, der sich auch im Untersuchungsge-

biet mit 6 Vögeln am 20.4. (Almseeostufer, GHA) und 3 „schwarzen“ ♂ (Südostufer des Almsees, NPÜ) am 21.4.1997 niederschlug.

#### Halsbandschnäpper *Ficedula albicollis*

Einzige Beobachtung: 16./17.5.1990 1 singendes ♂ in der Heckenau (1356/4750) auf 540 m (NPÜ).

#### Grauschnäpper *Muscicapa striata*

Regelmäßiger Brutvogel, sowohl in Siedlungsbereichen als auch im lockeren Mischwald bis 800 m – bevorzugt in sehr lichten, sonnigen und oft felsdurchsetzten Beständen. Brutnachweis vom Südostufer des Almsees (1357/4744): 1990 flügge Jungvögel (NPÜ).

#### Zwergschnäpper *Ficedula parva*

Regelmäßiger Brutvogel in buchendominierten Beständen bis 1 000 m.

1354/4744 Nesseltalkogel: 23.5.1988 1 immatures ♂ singt auf 900 m (NPÜ).

1355/4743 Hinteres Kolmkar: 17.5.1990 2 singende ♂ auf 1 000 m; 13.5.1992 1 Ex. rufend auf 700 m (MPÜ, NPÜ).

1355/4744 Nesselalbach: 20.5.1992 1 Singender auf 700 m (NPÜ).

1356/4744 Möserberg: 23.5.1991 und 13.5.1992 je 1 Singender auf 800 m (NPÜ).

1356/4745 Westlich des Almsees: 13./20.5.1992 und 29.5.1994 je 1 Singender auf 650 m (NPÜ).

1356/4747 Auerbach: 1.8.1990 2 frisch flügge Junge auf 660 m (MPÜ, NPÜ).

1356/4748 Konrad-Lorenz-Forschungsstelle: 7.5.1991 1 Singender auf 560 m (JHE).

1356/4749 Spitalberg: 7.7.1980 2 Singende (AFO); 5.7.1990 1 singendes ♂ auf 550 m; 3.7.1995 Warnrufe ebd. (NPÜ).

1357/4744 Südufer des Almsees: 13.7.1990 1 Altvogel füttert 2 flügge Jungvögel im Erlenbruch auf 600 m (NPÜ).



1357/4745 Almsee West- und Ostufer: regelmäßig 2–3 Reviere 1988–1997 auf etwa 650 m; am 13.7.1989 Bruthöhle mit 5 fast flüggen Jungvögeln (PÜHRINGER 1990); 14.7.1995 1 Paar futtertragend auf 660 m (NPÜ).

1357/4746 Wolfsberg: 10.7.1980 2 ♂, davon 1 futtertragend (AFO); 16.5.1990 2 singende ♂ auf 600 m; 5.7.1990 1 ♂ füttert 2 flügge Jungvögel auf 600 m; 20.5.1992 3 singende ♂ in Buchenaltholz auf 600–650 m; 7.7.1996 3 Reviere, dabei 1 Ex. intensiv warrend ebd. (NPÜ).

1357/4747 Längau: 16.7.1989 1 Ex. warrend und am 23.5.1991 1 Singender auf 570 m (NPÜ).

1358/4751 Grünauberg: 11.5.1997 1 Singender auf 700 m (NPÜ).

1400/4745 Stranegg: 17.5.1992 mindestens 3 Singende auf 650–700 m (TAN).

1401/4745 Großer Ödsee: 7.7.1980 1 ♂ futtertragend (AFO); 12./24.5.1992 1 singendes ♂ auf 695 m (NPÜ, TAN).

1402/4749 Schindlbach: 24.5.1995 und 3./4.6.1995 1 singendes Ex. auf 1 000 m (NPÜ). Wird bei TRATHNIGG (1956) für um 1821 nicht genannt.

#### Beutelmeise *Remiz pendulinus*

Ausnahmeerscheinung. Am 8.10.1994 2 Vögel am Nordufer des Almsees (1357/4745), 4 Ex. am Südufer (1357/4744; JHE) auf 600 m.

#### Sumpfmeise *Parus palustris*

Regelmäßiger Brutvogel, vor allem in laubholzdominierten Bereichen des Talbodens. Brutnachweis am 10.7.1992 in der Längau (1357/4748) auf etwa 560 m (JHE).

Um 1821 gab es von der Sumpfmeise (Mönch) *Parus palustris* „Nur wenige.“ (TRATHNIGG 1956). Inwieweit zwischen Sumpf- und Weidenmeise unterschieden wurde, bleibt offen.

#### Weidenmeise *Parus montanus*

Regelmäßiger Brutvogel, vor allem in der Montan- bis Subalpinstufe. Brutnachweis im Buchschacher am Almsee (1358/4745) am 11.5.1992 durch JHE auf 700–800 m.

#### Haubenmeise *Parus cristatus*

Regelmäßiger Brutvogel, hauptsächlich in Nadelwäldern bis zur Waldgrenze. Brutnachweise in der Längau (1357/4748) am 18.6.1992 (flügge Junge; JHE), in der Fischerau (1357/4749) am 3.7.1993 (flügge Junge; JHE), bei der Enzenbachmühle (1359/4751) auf 570 m am 17.5.1994 (futtertragend; OEN) und am Südostufer des Almsees (1357/4744) am 16.5.1996: Bruthöhle mit Jungen in einem abgestorbenen Fichtenstrunk auf 650 m (NPÜ).

Um 1821 gab es von der Hauben- oder Schopfmeise *Parus cristatus* „Nur wenige.“ (TRATHNIGG 1956).

#### Blaumeise *Parus caeruleus*

Regelmäßiger Brutvogel der Tallagen.

Um 1821 gab es von der Blaumeise (Blaberl) *Parus caeruleus* „Nur wenige.“ (TRATHNIGG 1956).

#### Kohlmeise *Parus major*

Regelmäßiger Brutvogel. Brutnachweise z.B. am Wolfsberg (1357/4746) am 5.7. auf 650 m (NPÜ) und in der Längau (1357/4748) im Mai 1992 (JHE).

Um 1821 gab es die Kohlmeise oder Spiegelmeise *Parus major* „einzeln das ganze Jahr.“ (TRATHNIGG 1956).

#### Tannenmeise *Parus ater*

Sehr häufiger Brutvogel bis zur Waldgrenze. Konkrete Brutnachweise aus dem Kolmkar (1355/4743) von 1990 auf 650 m, aus der Habernau (1357/4746) aus dem Jahr 1992 (NPÜ), aus der Längau (1357/4748) vom Juni 1992, aus der Fischerau (1357/4749) vom 24.5./3.7.1993 (JHE) und vom Großen Ödsee (1401/4745) vom 7.7.1980 auf 695 m (AFO).



Von der Tannen- oder Schwarzmeise *Parus ater* weiß TRATHNIGG (1956) für die Jahre um 1821: „Große Menge zur Herbststichzeit.“

#### Schwanzmeise *Aegithalos caudatus*

Eine Art, die ziemlich sicher im Untersuchungsgebiet brütet, von der aber keine konkreten Brutnachweise vorliegen. Regelmäßiger Durchzügler, vor allem im Herbst.

TRATHNIGG (1956) vermerkt für die Zeit um 1821 zur Schwanzmeise oder Schneemeise *Parus caudatus*: „Wenn sie gesehen werden, tritt gewöhnlich Schneewetter ein.“

#### Kleiber *Sitta europaea*

Regelmäßiger Brutvogel bis zur Waldgrenze. Brutnachweise 1992 in der Röll (1357/4744) und am Ameisstein (1356/4745) auf 650 m in einer vorjährigen Weißbrückenspechthöhle (NPÜ).

Um 1821 ist der Gemeine Kleiber oder die Spechtheime *Sitta europea* „etwas selten, fast zu jeder Jahreszeit anzutreffen.“ (TRATHNIGG 1956).

#### Waldbaumläufer *Certhia familiaris*

Regelmäßiger Brutvogel, bevorzugt in nadelholzreichen Beständen bis an die Waldgrenze. Brutnachweis 1990 am Ameisstein (1357/4745) auf 650 m (NPÜ).

TRATHNIGG (1956) schreibt für den Zeitraum um 1821 vom Baumläufer (Baumrutscher) *Certhia familiaris*: „Wird das ganze Jahr angetroffen.“

#### Mauerläufer *Tichodroma muraria*

Regelmäßiger (aber oft übersehener) Brutvogel felsiger Schluchten zwischen 700 und 2 000 m.

1355/4742 Wildkar: 19.9.1989 und 11.8.1991 je 1 Ex., 10.9.1991 2 Ex. (WWE).

1356/4743 Kolmkar: 13.5.1992 1 Paar auf 900 m (NPÜ).

1357/4742 Grießkar: 30.7.1991 1 Singender auf 1 800 m (NPÜ); 6.9.1991 1 Ex. (WWE).

1357/4744 und 1358/4744 Hausberg: 15.10.1988 2 Ex. auf etwa 1 000 m; 1989 3 Revier (davon 2 mit Nestfund am 1./16.7.) auf

40 ha in einer Seehöhe zwischen 900 und 1 100 m – eine ungewöhnliche Dichte. 5.7.1990 1 futtersuchendes ♀ auf ca. 1 000 m; 14.5.1991 2 Reviere (1 singendes ♂ auf 700 m); 16.7.1993 2 Ex. auf 900 m; 8.7.1994 1 ♀ auf 1 000 m (NPÜ). Eine Winterbeobachtung vom 24.2.1996 (JRE).

1357/4745 Brandberg: 8.1.1994 1 Ex. im Winterrevier (NPÜ nennt als Gewährsleute D. & H. DERSCHMIDT).

1357/4748 Lärchbaumgraben: 5.2.1994 1 Ex. auf 900 m (NPÜ).

1358/4743 Seemauern: 12.7.1994 Nest mit Jungen auf 1 000 m, ♂ füttert; am 14.7. war der erste Jungvogel flügge (NPÜ).

1359/4743 Seemauern: 19.10.1986 2 Ex. (WWE). 12.7.1994 1 Revier auf ca. 1 100 m, 20.7.1995 1 singendes Ex. auf etwa 1 300 m (NPÜ).

1402/4748 Turmmauer: 29.5.1991 1 ♂ auf 1 400 m (HUH, NPÜ).

Der „Mauerspecht oder Mauerkletter *Certhia muraria*“ wurde um 1821 „im Sommer im Hochgebirge, im strengen Winter in altem Mauerwerk und in Kirchen“ angetroffen. (TRATHNIGG 1956). PFEIFFER (1887) nennt für

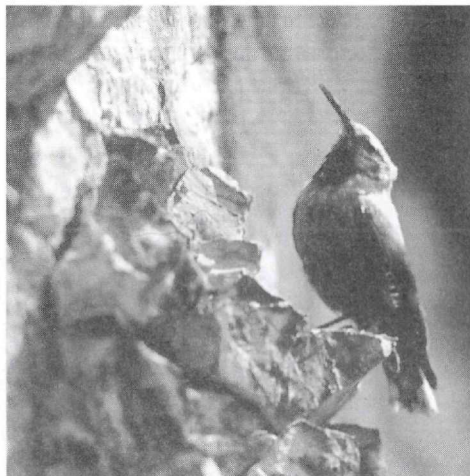


Abb. 11: Mauerläufer ♂, 12.7.1994 Seemauern/Totes Gebirge, im Bruthabitat.

die Stifftsammlung Kremsmünster 2 Vögel aus dem Almseegebiet (derzeit nicht auffindbar). Dort jedoch befindet sich 1 Ex. vom November 1892 aus dem Almseegebiet.

„Wird das ganze Jahr angetroffen.“

#### Neuntöter *Lanius collurio*

Regelmäßig in 1–2 Paaren rund um den Almsee (1990–1997; 1990 flügge Junge am Südufer; NPÜ, JHE). In der Heckenau (1357/4749) am 11.7.1980 2 flügge Jungvögel (AFO); in Grünau (1357/4751) am 14.5.1993 1 ♂ (JHE). Bestandschwankungen zeigen sich im Schindlbachtal (1358/4751 und 1359/4751), wo 1989 5 Brutpaare, 1996 keines, 1997 wieder mindestens 1 Paar anzutreffen war (GHA, NPÜ).

Um 1821 war der „Rotrückige Würger oder Dornreher *Lanius collurio* – äußerst selten; Zugvogel, der erst Anfang Mai kommt“ (TRATHNIGG 1956).

#### Schwarzstirnwürger *Lanius minor*

Der „Graue Würger oder Neuntöter *Lanius minor*“ gilt um 1821 als „Zugvogel, im April und Oktober“ (TRATHNIGG 1956). Dieses Vorkommen bezog sich mit großer Wahrscheinlichkeit auf das Almtal nördlich des Untersuchungsgebietes.

#### Raubwürger *Lanius excubitor*

Von mind. 12.1. bis 6.2.1990 1 Ex. überwintert am Südufer des Almsees (NPÜ). Am Gelände der Konrad-Lorenz-Forschungsstelle (1356/4748) 1 Ex. am 7.10.1990 mit der Anmerkung, „im Spätherbst immer ein Exemplar am Almsee“ (JHE, briefl. Mitt.).

Der „Gemeine Würger oder Sperialster *Lanius excubitor* ist (um 1821) Standvogel“. (TRATHNIGG 1956).

#### Rotkopfwürger *Lanius senator*

Als „seltener Zugvogel“ gilt um 1821 der Rotköpfige Würger oder die Krickelster *Lanius collurio rufus*. (TRATHNIGG 1956). Dieses Vorkommen bezog sich mit großer Wahrscheinlichkeit auf das Almtal nördlich des Untersuchungsgebietes.

#### Star *Sturnus vulgaris*

Zumindest zwischen 1980 und 1985 brüteten Stare in Grünau bis zur Enzenbachmühle im

Schindlbachtal (1359/4751) auf 528–560 m (GHA, JHE). Eine Winterbeobachtung im Ortsgebiet Grünau am 7.11.1994 (1 Ex.; MBR). Südlich des Ortsgebietes seltener Durchzügler: 13.5.1991 1 Ex. am Almsee (1357/4744) auf 589 m; 23.3.1992 ca. 20 Ex. im Cumberland Wildpark (1356/4748) auf 560 m; 28.6.1995 2 Ex. bei der Konrad-Lorenz-Forschungsstelle (1356/4748) auf 550 m (alle Daten JHE).

Zum Gemeinen Star oder Starl *Sturnus vulgaris* schreibt TRATHNIGG (1956) für die Jahre um 1821: „Nicht viele.“

#### Pirol *Oriolus oriolus*

TRATHNIGG (1956) schreibt für um 1821 zum Gemeinen Pirol oder der Goldamsel *Oriolus galbula*: „Vom halben Mai bis halben August.“ Dieses Vorkommen bezog sich mit großer Wahrscheinlichkeit auf das Almtal nördlich des Untersuchungsgebietes.

#### Eichelhäher *Garrulus glandarius*

Regelmäßiger Brutvogel bis etwa 1 000 m. Brutnachweis 1992 in der Habernau (1357/4746) auf 580 m (NPÜ).

Der Holzheher oder Nußheher *Corvus glandarius* war um 1821 Standvogel (TRATHNIGG 1956).

#### Tannenhäher *Nucifraga caryocatactes*

Regelmäßiger Brutvogel bis an die Waldgrenze (1 700 m). Brutnachweise in der Fischerau (1357/4749) auf 550 m am 5.7.1990 (Altvogel füttert 1 flüggen Jungvogel) durch NPÜ und am Fuß des Zuckerhutes (1358/4751, ca. 600 m) im Juli 1996 (Brut mit mind. 3 juv) durch GHA.

Der Tannenheher oder Bergheher *Corvus caryocatactes* „brütete (um 1821) hier im Hochgebirge und kommt im September zur Zeit der Haselnußreife in großer Zahl in die Ebene.“ (TRATHNIGG 1956).

#### Elster *Pica pica*

Zwischen 1980 und 1985 brütete die Art am Ortsrand von Grünau (1357/4751) auf 528 m, am 14.8.1980 hier ein Familientrupp mit 4 flüggen Jungvögeln (GHA). Weiter südlich im Almtal äußerst selten, so am 4.3.1992

1 Ex. im Cumberland Wildpark (1356/4748) auf 560 m (JHE).

Um 1821 war die Gemeine Elster oder Azel, auch Katherl, *Corvus pica*, Standvogel (TRATHNIGG 1956).

#### Alpendohle *Pyrrhocorax graculus*

Regelmäßiger Brutvogel oberhalb der Baumgrenze.

1355/4742 Wildkar: 17.5.1990 5 Ex. auf 1 800 m (NPÜ).

1357/4742 Elferkogel: 11.3.1990 8 Ex. auf 2 038 m; 30.7.1991 3 Ex. auf 1 900 m; ebd. am 30.6.1992 2 Vögel (NPÜ).

1358/4742 Ahornkar: 19.8.1990 >30 Ex. auf 1 650 m (NPÜ).

1358/4748 Spitzplaneck: 1.11.1978 2 Ex auf 1 600 m (GHA).

1359/4743 Seemauern: 19.3.1990 4 Ex. auf 1 500 m; 22.7.1991 11 Ex. auf 1 700 m (NPÜ).

1359/4744 Föhrengabeneck: 22.10.1989 14 Ex. kreisend; 14.1.1990 2 Ex. auf etwa 1 600 m; 12.7.1994 20–30 Ex. auf 1 600 m (NPÜ). Fäustling: 26.7.1990 4 Ex. auf 1 900 m; 22.7.1991 14 Ex. (darunter 2 betelnde Jungvögel) auf 1 919 m (NPÜ).

1359/4748 Kasberggipfel: 7.7.1980 6 Ex. auf 1 747 m (AFO), am 18.9.1997 14 Ex. (RGR); regelmäßige Beob. durch GHA.

1400/4743 Pyramidenkogel: 20.7.1995 5 Ex. auf 1 960 m (NPÜ).

1400/4746 Hetzau: 1.8.1990 (WWE).

1402/4748 Turmmauer: 3.6.1995 Rufe auf 1 400 m (NPÜ).

1403/4743 Welser Hütte: 26.7.1995 2 ad. + 1 bettelnder Jungvogel auf 1 726 m (NPÜ).

PFEIFFER (1887) schreibt von mehreren Exemplaren von *Pyrrhocorax alpinus* aus dem Almseegebiet in der Stiftssammlung Kremsmünster. Die Art wird bei TRATHNIGG (1956) für die Jahre um 1821 nicht erwähnt, er schreibt jedoch zur Dohle *Corvus monedula* (Schneetache): „Brüten hier in einigen Felsenlöchern.“ Da Dohlennachweise aus dem Inneren Almtal völlig fehlen, erscheint es plausibel, daß mit *Corvus monedu-*

*la* in diesem Fall die Alpendohle gemeint war. Da sich mehrere Belege in der Stiftssammlung Kremsmünster befinden, war die Art im Inneren Almtal offensichtlich auch im vorigen Jahrhundert keine Seltenheit, auch die Bezeichnung „Schneetache“ deutet ein auffälliges Auftreten im Winter an. Dennoch ist die Sache nicht restlos zu klären, da auch Felsbruten der eigentlichen Dohle noch bis in die 50-er Jahre dieses Jahrhunderts am oberösterreichischen Alpennordrand (bei Molln) bekannt waren: „Im Felsen der Gaisberg-Südseite ist eine ständige Kolonie. Flüge daher kommen mitunter z.B. Juni 1952, 18. April 1953, 17. Juni 1954 in die Umgebung von Schmiedleiten (J. ZEITLINGER im Archiv KERSCHNER, MAYER 1993). GRASHEY (1902) nennt die Alpendohle „*fregilus pyrrhocorax, alpinus*, Berg-Schnee-Steindohle, Alpenamsel...“, dagegen wird für die Dohle bei Twenger (1989) u. a. das Synonym „Schneedahle“ genannt.

#### Alpenkrähe *Pyrrhocorax pyrrhocorax*

PFEIFFER (1887) bemerkt zu „*Pyrrhocorax graculus* Linn. Alpenkrähe“: 1 Exemplar; ein zweites Stück aus dem Almseegebiet soll im Tausch abgegeben worden sein.“ (Die Alpendohle wird bei PFEIFFER wohl unterschieden und heißt dort *Pyrrhocorax alpinus*; Anm. d. Verf.).

#### Kolkkrabe *Corvus corax*

Regelmäßiger Brutvogel felsiger Bereiche zwischen 700 und 1 200 m in 10–12 Brutpaaren. DRACK (1995) gibt eine Übersicht über die derzeitigen Brutvorkommen. Im Umfeld des Cumberland Wildparks (bedingt durch die guten Nahrungsverhältnisse) existiert derzeit ein Schlafplatz, der im Winter bis zu 150 (!) Vögel beherbergt (DRACK 1995).

Um 1821 „trifft man ihn (den Kolk- oder Aasraben *Corvus corax*) das ganze Jahr. Verf. hält ihn trotzdem mehr für einen Streichvogel.“ (TRATHNIGG 1956).

#### Aaskrähe *Corvus corone*

Regelmäßiger Brutvogel der Tallagen. Brutnachweis der Rabenkrähe *C.c.corone* 1996 am Nordufer des Almsees (1357/4745) auf 600 m durch GHA. In neuerer Zeit kaum Feststellungen der Nebelkrähe *C.c.cornix* im südlichen Almtal: 15.3.1991 und 15.10.1992 jeweils 1 Ex. im Bereich des Cumberland



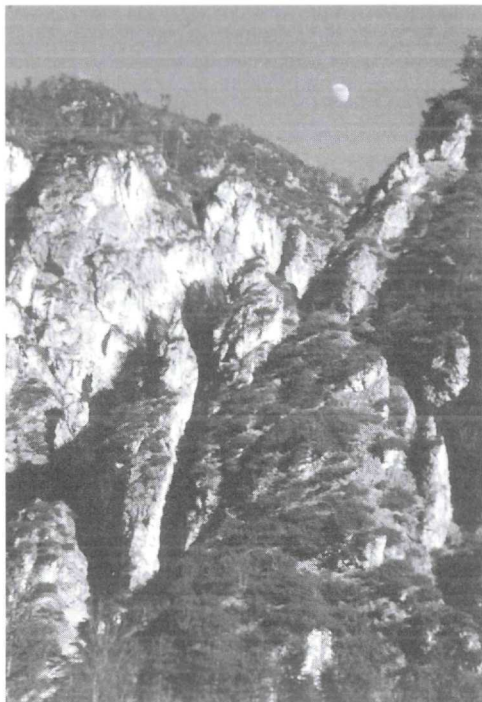


Abb. 12: Schluchthabitat am Hausberg (südöstlich des Almsees); Brutgebiet von Turmfalke, Kolkrabe, Mauerläufer und Alpenbraunelle.

Wildparks bzw. der Konrad-Lorenz-Forschungsstelle (1356/4748) auf 560 m (JHE).

TRATHNIGG (1956) schreibt für um 1821 zur Rabenkrähe Kronveitl *Corvus corone* „nicht so viele wie am flachen Land“ und zur Nebelkrähe oder dem Winterraben *Corvus cornix* „noch seltener als die Saatkrähe, und nur im Winter.“

Saatkrähe *Corvus frugilegus*

Eine einzige Feststellung: Am 10.3.1993 2 Altvögel im Cumberland Wildpark (1356/4748) auf 560 m (GDR, NPÜ). Die Vögel hielten sich z.T. in unmittelbarer Umgebung der Corvidenvolieren auf, in denen zu diesem Zeitpunkt auch Saatkrähen gehalten wurden.

Um 1821 gab es „Nur wenige“ von der Saat- oder Feldkrähe *Corvus frugilegus* (TRATHNIGG 1956).

Feldsperling *Passer montanus*

Brutvogel in Grünau (1357/4751) auf 530 m (GHA, NPÜ, MBR), zumindest zwischen 1980 und 1997.

TRATHNIGG (1956) vermerkt für um 1821 zum Feldsperling oder Spatz *Fringilla montana lapidar*: „Nur wenige.“

Hausperling *Passer domesticus*

Brutvogel in Grünau (1357/4751) auf 530 m (NPÜ, MBR, GHA), zumindest zwischen 1980 und 1997. Weiter südlich nur durch AFO festgestellt: Heckenau (1357/4749), 3 Ex. am 11.7.1980 auf 540 m.

„Nur wenige“ gab es vom Hausperling oder Spatz *Fringilla domestica* um 1821 TRATHNIGG (1956).

Buchfink *Fringilla coelebs*

Sehr häufiger Brutvogel aller Waldgesellschaften bis zur Baumgrenze (1 800 m).

Der Gemeine Fink oder Gartenfink *Fringilla coelebs* brütete um 1821 „in großer Menge in den k.k. Auen; werden einzeln das ganze Jahr bemerkt.“ (TRATHNIGG 1956).

Bergfink *Fringilla montifringilla*

Regelmäßiger Durchzügler und Wintergast in stark schwankender Zahl.

1353/4744 Brennetmauer: 25.4.1989 Rufe auf 1 350 m (NPÜ).

1356/4744 Möserberg: 24.4.1992 ca.15 Ex. auf 800 m (NPÜ).

1356/4748 Cumberland Wildpark: 11.3.1992 ca. 100 Ex.; 23.3.1992 ca.50 Ex. auf 550 m (JHE).

1357/4745 Nordufer des Almsees: 9.4.1989 1 Ex. auf 600 m; 8.7.1989 (!!!) Rufe am Seeausfluß auf 600 m; 8.4.1992 Rufe ebd. (NPÜ). JHE sah ebd. am 11.3.1992 ca. 150 Ex. 1358/4748 Spitzplaneck: 24.10.1995 3 Ex. (RGR).

1403/4748 Lahneralm: 1.11.1977 in einem Buchenwald östlich der Alm ein Trupp von



etwa 1 000 Bergfinken auf ca 1 200 m (GHA)!

**Kernbeißer *Coccothraustes coccothraustes***  
Sehr seltener Brutvogel; fehlt im Almseegebiet offenbar.

1357/4749 Heckenau: 7.7.1980 2 Ex. (AFO).

1357/4751 Grünau: 4.7.1989 1 ad. + 2 juv. Ex. auf 530 m (MMA).

1403/4749 Schwereck: 6.9.1995 Rupfung eines Jungvogels (HST).

Eine Wanderfalkenrupfung eines Altvogels aus dem unmittelbaren Almseegebiet vom 8.7.1994 (NPÜ) läßt aufgrund des Aktionsradius des Wanderfalken keine genaue Ortsangabe zu.

Um 1821 war der Kernbeißer oder Kirschfink *Loxia coccothraustes* „Standvogel“ (TRATHNIGG 1956).

**Girlitz *Serinus serinus***

Verbreitet im Ortsgebiet von Grünau (1357/4751) auf 530 m (1997; NPÜ, MBR). Auf Siedlungsbereiche beschränkt, kommt er südwärts bis zum Almsee nur in den Tallagen vor. Brutnachweise in der Längau (1357/4748) auf 560 m (Juni 1992) und der Fischerau (1357/4749) auf 540 m (11.8.1992; JHE).

**Erlenzeisig *Carduelis spinus***

Brutvogel montaner/subalpiner Fichtenbestände bis etwa 1 500 m. Brutnachweis am 28.5.1993 im Buchschacher (1358/4745; JHE). Außerbrutzeitlich z.T. in größeren Verbänden.

1356/4748 Konrad-Lorenz-Forschungsstelle: 13.9.1990 ca. 70 Ex. auf 550 m (JHE).

1357/4744 Almsee: 18.10.1993 ca. 100 Ex. auf 600 m (JHE).

1357/4749 Fischerau: 20.10.1993 15 Ex. auf 540 m (JHE).

1358/4745 Buchschacher: 18.10.1993 80 Ex. (JHE).

„Außer der Streichzeit sieht man (um 1821) nicht viele.“ weiß TRATHNIGG (1956) zum Zeisig oder Zeiserl *Fringilla spinus*.

**Grünling *Carduelis chloris***

Regelmäßiger Brutvogel der Tallagen südwärts bis zum Almsee, bevorzugt in Siedlungsnähe. Brutnachweis 1990 am Westufer des Almsees (1357/4744) auf 600 m (NPÜ).

Um 1821 wurde der Grünling oder Grünfink *Loxia chloris* „nur als Streichvogel“ festgestellt. (TRATHNIGG 1956).

**Stieglitz *Carduelis carduelis***

Kommt in den Tallagen südwärts bis zum Almsee vor. Konkrete Brutnachweise fehlen.

„Nicht viele; Standvogel.“ ist der Kommentar TRATHNIGGS (1956) zum Distelfink oder Stieglitz *Fringilla carduelis* für den Zeitraum um 1821.

**Gimpel *Pyrrhula pyrrhula***

Regelmäßiger Brutvogel von den Tallagen bis in die subalpine Stufe, bevorzugt in Nadelholzbeständen. Brutnachweise am 10.7.1980 am Almsee Ostufer (1357/4745) auf 600 m (Nestfund; AFO), 1989 am Südostufer des Almsees (1357/4744) auf 600 m und 1992 in der Habernau (1357/4746) auf gleicher Seehöhe (NPÜ).

Zum Gimpel oder Dompfaffe *Loxia pyrrhula* schreibt TRATHNIGG (1956) für um 1821: „Brüten im Mittelgebirge und in den k.k. Auen, werden auch außer der Brut- und Streichzeit einzeln bemerkt.“

**Birkenzeisig *Carduelis flammea***

Möglicher Brutvogel in der Latschenregion. Am Hochplateau des Toten Gebirges (Steiermark) im Gegensatz zum Nordrand auffallend häufig.

1357/4744 Südufer des Almsees: 13.5.1991 1 Ex., offensichtlich Wetterflüchter oder späterer Durchzügler, auf 600 m (JHE).

1358/4744 Schneiderberg: 19.3.1990 30–50 Ex. auf 1 200 m (NPÜ).

1359/4743 Seemauern: 22.7.1991 1 Ex. auf 1 200 m (NPÜ).

1359/4748 Kasberg: 7.7.1980 3 Ex. zwischen 1 500 und 1 700 m (AFO).

1402/4748 Jausenkogel: 30.4.1994 mehrmals einzelne auf 1 450 m (NPÜ).

Bei TRATHNIGG (1956) wird der Flachsfinke oder Graßel *Fringilla linaria* für die Zeit um 1821 ohne Kommentar angeführt.

Bluthänfling *Carduelis cannabina*

Der Hänfling (Hanessler) *Fringilla linota* wurde um 1821 „nur zur Streichzeit, aber nur selten“ angetroffen (TRATHNIGG 1956).

Karmingimpel *Carpodacus erythrinus*

Wenige Feststellungen singender ♂, alle vom Almsee.

1357/4744 Almsee Südufer: 30.5.1989 und 9.6.1990 je 1 singendes ♂ auf 600 m (JHE).

Zwischen 13.6. und 13.7.1990 sang ein immatures ♂ ebd. (NPÜ). Am 31.5.1992 1 Singender (JHE). Auch 1994 (oder 1995) fand JHE einen singenden Karmingimpel in diesem Gebiet.

Fichtenkreuzschnabel *Loxia curvirostra*

Regelmäßiger Bewohner nadelholzdominierter Waldbereiche bis zur Waldgrenze; außerhalb der Brutzeit nahrungssuchend auch in der Krummholzzone. Konkrete Brutnachweise fehlen.

Der Kreuzschnabel oder Krumschnabel *Loxia curvirostra* war um 1821 „das ganze Jahr zu finden. In großen Mengen, wenn der Fichtensamen gerät.“ (TRATHNIGG 1956).

Graumammer *Miliaria calandra*

Um 1821 war die Gersten- oder Graumammer *Emberiza miliaria* „Selten“ (TRATHNIGG 1956).

Goldammer *Emberiza citrinella*

Südwärts bis zum Wildpark (durch gute Nahrungssituation hier zahlreich überwintert) regelmäßiger Brutvogel in den Tallagen. Weiter südlich nur eine Feststellung 1991 in der Habernau (1357/4746): 1 singendes ♂ (NPÜ). Brutnachweise in der Länggäu (1357/4748) am 25.5.1992 und Juni 1992 auf 560 m (JHE).

Die Goldammer oder den Amerling *Emberiza citrinella* fand man um 1821 „das ganze Jahr.“ (TRATHNIGG 1956).

Ortolan *Emberiza hortulana*

Einzig am 8.5.1991 1 Paar am Almsee (1357/4744) auf 600 m (JHE).

Die Gartenammer (Amerling) *Emberiza hortulana* war um 1821 „äußerst seltener Streichvogel“. (TRATHNIGG 1956).

Rohrammer *Emberiza schoeniclus*

Zwischen 1988 und 1992 1–2 Reviere am Almsee auf 600 m (ohne konkreten Brutnachweis). Seither dort kein Territorialverhalten mehr beobachtet (NPÜ). Ansonsten Durchzügler:

1356/4748 Auinger: 8.3.1994 1 ♂ auf 550 m (JHE).

1356/4748 Cumberland Wildpark: 23.3.1992 und 8.3.1994 jeweils 1 ♂, 17.3.1994 1 ♀ auf 540 m (JHE).

1357/4744 Südufer des Almsees: 8./9.3.1994 1 ♂ fliegend auf 600 m; 3.5.1995 1 ♀ ebd. (JHE, NPÜ).

Die Rohrammer oder der Rohrsperling *Emberiza schoeniclus* war um 1821 „äußerst selten.“ (TRATHNIGG 1956).

## DANK

Folgenden Personen (in alphabetischer Reihenfolge) danken wir für die Überlassung von Beobachtungsdaten ganz herzlich: Thomas ANZBÖCK (TAN), Dr. Gertrude DRACK (GDR), Othmar Endelweber (OEN), Alfred FORSTINGER (AFO), Rudolf Grün (RGR), Dr. Winfried JIRESCH (WJI), Dr. Michael MARTYS (MMA), Maria PÜHRINGER-PLATZER (MPÜ), Johann RESCH (JRE), Dr. Susanne STADLER (SST), Mag. Helmut STEINER (HST), Martin STRASSER (MST), Alfred TRUNK (ATR), Hans UHL (HUH) und Werner WEIBMAIR (WWE).

Dr. Gerhard AUBRECHT danken wir sehr herzlich für die Übermittlung der Daten aus dem

Archiv des Oberösterreichischen Landesmuseums; ihm sowie Dr. Andreas RANNER sind wir für die Durchsicht des Manuskripts sehr zu Dank verpflichtet. Bei Frau Dr. Gertrud Th. MAYER möchten wir uns für den freien Zugang zum „Archiv Kerschner“ bedanken. Für überaus umfangreiches Datenmaterial und wertvolle Ergänzungen gebührt Herrn Kons. Gernot HASLINGER (GHA) und Herrn Mag. Josef HEMETSBERGER (JHE) unser besonderer Dank. Pater Amand KRAML danken wir herzlich für den Zugang zu den Sammlungen der Sternwarte Kremsmünster.

## LITERATUR

- AUBRECHT, G. & BRADER, M. (1997): Zur aktuellen Situation gefährdeter und ausgewählter Vogelarten in Oberösterreich. – In: Vogelkdl. Nachr. OÖ, Naturschutz aktuell, Sonderband. 148 pp.
- BIERMANN, A. & ODERFELD (1861): Neues illustriertes Jagdbuch. Erfahrungen und Anweisungen zu einem rationellen Betriebe der Mittel- und Niederjagd für Jäger und Jagdliebhaber nebst ausführlicher Belehrung über die Dressur der Jagdhunde und alle in der Jetztzeit üblichen Jagd- und Fangmethoden, sowie einem Monatskalender für Jäger. Leipzig. 361 pp.
- BRITTINGER, Ch. (1866): Die Brutvögel Oberösterreichs nebst Angabe ihres Nestbaues und Beschreibung ihrer Eier. – In: 26. Jber. Mus. Franc., 1–127.
- DONNER, J. (1997): Vogelberingung in Oberösterreich 1996 und bemerkenswerte Ringfunde. – In: Vogelkdl. Nachr. OÖ, Naturschutz aktuell, 5/1, 45–50.
- DRACK, G. (1991): Die Wasservogelgemeinschaft des Almsees in Oberösterreich: Untersuchungen zur Habitatnutzung und Nischentrennung unter Berücksichtigung der Konkurrenzverhältnisse. Diplomarbeit, Universität Salzburg. 139 pp.
- (1992): Die Bedeutung des Almsees als Lebensraum einer Wasservogelgemeinschaft. – In: ÖKO-L, 14/3, 17–22.
- (1995): Das Almtal/OÖ. als Lebensraum einer lokalen Kolkrabpopulation. – In: ÖKO-L, 17/1, 15–25.
- (i. Vorb.): Grünauer Heimatbuch.
- DRACK, G. & SAMKOVA, Z. (1996): Das innere Almtal. Zauber einer Landschaft. Prag. 99 pp.
- GLUTZ VON BLOTZHEIM, U.N. & BAUER, K. & BEZZEL, E. (1971): Handbuch der Vögel Mitteleuropas, 4, Falconiformes. Frankfurt am Main, 943 pp.
- GLUTZ VON BLOTZHEIM, U.N. & BAUER, K. (1985): Handbuch der Vögel Mitteleuro-



- pas., 10, Passeriformes, Alaudidae - Hirundinidae. Wiesbaden, 1184 pp.
- (1988): Handbuch der Vögel Mitteleuropas, 11, Passeriformes, Turdidae. Wiesbaden, 1226 pp.
- GRASHEY, O. (1902): Praktisches Handbuch für Jäger. Ein zuverlässiges Nachschlagewerk für das gesamte Weidwerk. Stuttgart. 800 pp.
- HASLINGER, G. (1993): Kontrolle und Erhebung der Eulenbestände in OÖ. Unveröffentlichter Gesamtbericht an das Amt der OÖ. Landesregierung, Abteilung Naturschutz. 27 pp.
- (1996): Erhebung der Eulenbestände in Oberösterreich. Unveröffentlichter Gesamtbericht an das Amt der OÖ. Landesregierung, Abteilung Naturschutz. 23 pp.
- HEMETSBERGER, J. (1993): Steinadler (*Aquila chrysaetos*) und Seeadler (*Haliaeetus albicilla*) als Wintergäste im inneren Almtal. – In: Vogelkdl. Nachr. OÖ, Naturschutz aktuell, 1/2, 17.
- HINTERBERGER, J. (1854): Die Vögel von Oesterreich ob der Enns als Beitrag zur Fauna dieses Kronlandes. 14. Ber. Mus. Franc.-Carol., 1–112.
- HOCHRATHNER, P. (1995): Alpin-ornitho-ökologische Untersuchung der Avifauna im Ostteil des Toten Gebirges (Oberösterreich). Diplomarbeit, Universität Salzburg. 211 pp.
- KOHL, H. (1973): Das oberösterreichische Almtal – Überblick über die Gesteinsverhältnisse. – In: Mitt. Bot. OÖ. Landes Mus. 5/2, 198–205.
- KOTRSCHAL, K. (1997): Die Konrad Lorenz Forschungsstelle in Grünau. – In: Vogelkdl. Nachr. OÖ., Naturschutz aktuell, 5,2, 31–33.
- KRISAI, R. & SCHMIDT, R. (1983): Die Moore Oberösterreichs. – In: Natur- und Landschaftsschutz in Oberösterreich, 6, 298 pp.
- LABER, J. & RANNER, A. (1997): Nachweise seltener und bemerkenswerter Vogelarten in Österreich 1991–1995. 2. Bericht der Avifaunistischen Kommission von Bird-Life Österreich. – In: Egretta, 40, 1–44.
- LINDORFER, J. (1970): Nester und Gelege der Brutvögel Oberösterreichs. – In: Schriftenreihe des OÖ. Mus. Ver. (Linz), 2, 171 pp.
- MARTYS M. (1991): Zur Kenntnis der Fauna im Bezirk Gmunden. – In: Bezirksbuch Gmunden, (Hrsg. H. MARCHETTI). 155–178.
- MARTYS, M. & WINKLER, P. (1987): Ein Gänsegeier *Gyps fulvus* im Almtal (Oberösterreich). – In: Egretta, 30, 38.
- MAYER, G. (1988): Exkursion am 18. Juni 1988. – In: Vogelkdl. Ber. Inf., Ausgabe OÖ, Folge 205, 2 pp.
- MAYER, G. Th. (1968): Die Sammlung mitteleuropäischer Vogelarten am OÖ. Landesmuseum in Linz. – In: Jb. OÖ. Mus. Ver., 113, 203–228.
- (1986): Oberösterreichs verschwundene Brutvögel. – In: Jb. OÖ. Mus. Ver., 131/1, 129–155.
- (1993): Brutplatz- und Brutzeitbeobachtungen von Dohlen *Corvus monedula* in Oberösterreich 1880–1990. – In: Jb. OÖ. Mus. Ver., 138/1, 309–322.
- PFEIFFER, A. (1887): Die Vogelsammlung in der Sternwarte zu Kremsmünster. – In: 37. Progr. k. k. Obergymnasiums zu Kremsmünster für d. Schuljahr 1887, 3–47.
- PÜHRINGER, N. (1990): Hohлтаube, Sperlingskauz, Halsbandschnäpper und



- Zwergschnäpper – höhlenbrütende Vogelarten der „Roten Liste“ im inneren Almtal.– In: ÖKO-L, 12/1, 16–27.
- (1996): Erste Ergebnisse zur Ernährung des Wanderfalken *Falco peregrinus* in den oberösterreichischen Kalkvorbergen. – In: GAMAUF, A. & BERGER, V.: Greifvögel und Eulen Österreichs. Faunistik – Forschung – Schutz. – In: Ab. Zool.-Bot. Ges. Österreich, 29, 81–93.
- PÜHRINGER, N. & WEIGL, S. (1995): Nachweis einer Falkenraubmöwe *Stercorarius longicaudus* in Oberösterreich. – In: Vogelkdl. Nachr. OÖ, Naturschutz aktuell, 3/1, 47.
- SCHIFTER, H. (1995): Vogelpräparate Johann Natterers in der Sternwarte Kremsmünster. – In: Ber. Anselm Desing Ver., 29, 1–10.
- TRATHNIGG, G. (1956): Die Tier- und Pflanzenwelt der Scharnsteiner Auen um 1821. – In: Jb. OÖ. Mus. Ver., 101, 345–364.
- TRATZ, E.P. (1954): Geier und Geieradler im salzburgischen und im nachbarlichen Alpengebiet. – In: Jb. Ver. Schutz d. Alpenpflanzen und -tiere, 19, 10–29.
- TSCHUSI ZU SCHMIDHOFFEN, V.V. (1915): Übersicht der Vögel Oberösterreichs u. Salzburgs. – In: 74. Jber. Mus. Franc.-Carol., 1–40.
- (1917): Über das einstige Vorkommen des Bartgeiers *Gypaetus barbatus* L. im österreichischen Alpengebiete. – In: Journ. Orn., 65, 269–277.
- TWENGER, R. (1989): Die Dohle, *Corvus monedula*. Die Neue Brehm Bücherei, Wittenberg - Lutherstadt. 148 S.

#### ANSCHRIFT DER VERFASSER

Norbert PÜHRINGER  
Herrnberg 8  
A-4644 Scharnstein

Martin BRADER  
St.Berthold Allee 2  
A-4451 Garsten

#### DANK

In Nummer 82 unserer Zeitschrift wurde von Martin BRADER & Alfred FORSTINGER bereits über Verlauf und Beobachtungen bei der Jahrestagung 1996 in Gmunden berichtet. Manche der damaligen Beobachtungen aus dem Almtal wurden in die vorliegende Arbeit aufgenommen. Zu danken gilt es außer den Mitarbeitern an der Vorbereitung und bei der Durchführung der Tagung insbesondere der Oberösterreichischen Landesregierung, Naturschutzabteilung, welche in großzügiger Weise die Kosten für die Rundfahrt auf dem Traunsee und die Busfahrt in das Almtal übernahm.

Schließlich wurde die Drucklegung des vorliegenden Beitrages ermöglicht durch finanzielle Beiträge

- der **Oberösterreichischen Landesregierung**, Naturschutzabteilung
- der Firma **Swarovski Optik**, Absam/Tirol
- des **Tourismusverbandes Grünau im Almtal**
- des **Cumberland Wildparks Grünau**

# ZOBODAT - [www.zobodat.at](http://www.zobodat.at)

Zoologisch-Botanische Datenbank/Zoological-Botanical Database

Digitale Literatur/Digital Literature

Zeitschrift/Journal: [Monticola](#)

Jahr/Year: 1998

Band/Volume: [8\\_S](#)

Autor(en)/Author(s): Pühringer Norbert, Brader Martin

Artikel/Article: [Zur Vogelwelt des Inneren Almtales und des angrenzenden Toten Gebirges. Ein weiterer Beitrag zur Kenntnis der Ornithologie Oberösterreichs. 1-47](#)