

FRANZ KOLLER:

DIE ÖLKÄFER DES LINZER RAUMES UND EINIGER
ANDERER OBERÖSTERREICHISCHER GEGENDEN

In den letzten Jahren erstreckte sich meine entomologische Tätigkeit besonders auf die solitären Wildbienen und ihre Parasiten. Dadurch wurde ich angeregt, mich mit der Coleopteren-Familie *Meloidae*, deren Arten im Larvenzustand Brutparasiten bei Wildbienen sind, zu befassen und einen Beitrag zur Kenntnis der Käferfauna des Linzer Gebietes beizustellen. — Die Familie *Meloidae* ist im Gebiet nur mit wenigen Gattungen und Arten vertreten. Sie gliedert sich in zwei natürliche Gruppen, und zwar in die Unterfamilie *Meloinae* (echte Meloiden) und *Lyttnae* (unechte Meloiden).

Die Arten von *Meloë*, der einzigen Gattung der Unterfamilie *Meloinae*, sind die typischen Vertreter der echten Meloiden. Mit ihrem plumpen Abdomen und den langsamen Bewegungen fallen sie sofort auf. Allen Arten fehlen die häutigen Flügel, während die Flügeldecken, besonders bei den Weibchen, stark verkürzt sind. Zum Großteil sind sie Frühjahrstiere, doch findet man einzelne Arten noch im Herbst. *Meloë scabriusculus* Brandt. wurde am 3. Oktober gefunden, *Meloë rugosus* Mrsh. sogar noch Anfang November. Ich habe *Meloë rugosus* Mrsh. im Mönchgraben bei Ebelsberg in einem 2,5 m tiefen Erdloch (Autobahn) am 14. Oktober festgestellt (siehe Abb. 1).

Die Arten der Unterfamilie *Lyttnae* unterscheiden sich wesentlich von den echten Meloiden. Die Flügeldecken sind selten verkürzt, nicht übergreifend und häufig hinten klaffend. Häutige Flügel sind vorhanden. Besonders bemerkenswert ist der Nachweis von je einer Art der Gattungen *Cerocoma* Geoffroy und *Mylabris* Fabr. Diese beiden Arten, *C. Schäfferi* Lin. und *M. polymorpha* Pall., wurden seither nie wieder aufgefunden. Von *Mylabris polymorpha* Pall. befindet sich das Belegstück nicht in der Musealsammlung. Es ist

möglich, daß es sich bei diesen zwei Nachweisen um transgredierende Arten handelt. Adolf Horion versteht darunter solche Arten, deren Hauptverbreitungsgebiete in anderen Faunenbezirken liegen

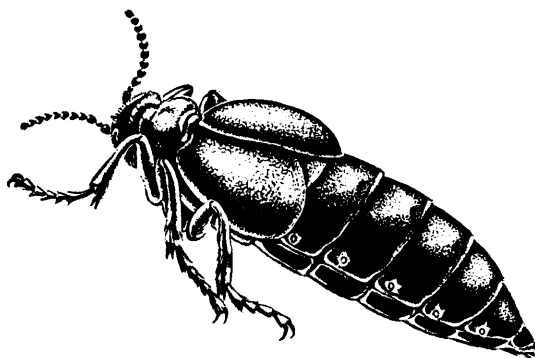


Abb. 1: *Meloë scabriusculus* Brandt. Natürliche Größe 10—28 mm.

und für die das Fundgebiet nur als Ausstrahlungsgebiet in Betracht kommt (Faunistik der deutschen Käfer, Bd. I). Die Gattung *Lytta* Fabr. ist mit einer Art, *Lytta vesicatoria* Lin., bei uns vertreten. Die metallisch grünen Käfer (Spanische Fliegen) besitzen einen scharfen, stechenden Geruch. Die getrockneten Käfer verwendet man, besonders im Süden, wegen ihres Kantharidingehaltes zu blasenziehenden

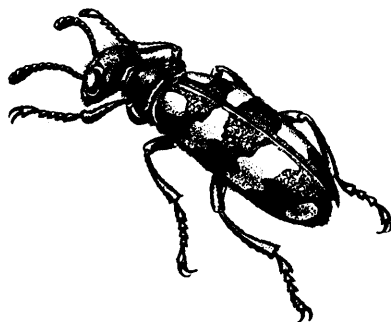


Abb. 2: *Mylabris polymorpha* Pall. Natürliche Größe 10—15 mm.

Salben und Pflastern. Zum Schluß ist noch die Gattung *Apalus* F. mit einer Art, *Apalus muralis* Forst., zu erwähnen (siehe Abb. 2 und Abb. 3).



Abb. 3: *Lytta vesicatoria* Lin. (Spanische Fliege). Natürliche Größe 12—21 mm.

M E L O I D A E

M E L O I N A E

Meloë Linne

Meloë proscarabaeus Lin.

12. März bis 6. Mai

D. T. Auf Wegrainen, Grasplätzen und auf Wegen, selten und einzeln. — Linz: St. Peter, Donauauen, Kürnberg (Mung.); Kremsmünster (Pichler); Braunau (Achleitner) u. a. a. O.

M. Donauauen b. Linz (Kl.); Alkoven 1904 (Kl.); Rottenegg 1904 (Kl.); Umgeb. Linz (Mung.); Garsten b. Steyr, 12. 3. 1905 (Petz); Trattenbach, 8. 4. 1906 (Petz); Schloßpark in Steyr, 11. 5. 1937 (Hand.); Umgeb. Steyr: 24. 3. 1907, Damberg, 14. 4. 1906, Michlhuber, 26. 4. 1903, St. Ulrich, 30. 4. 1905 (Hand.); Umgeb. Steyr, 6. 5. 1895 (Petz); Zell b. Zellhof (Mo.).

P. Ranitzgraben b. Gramastetten, 12. 4. 1953 (Lugh.); Scharlinz, 10. 4. 1928 (Wirth.); Luftenberg b. Steyregg, 3. 4. 1948 (Kol.); Traunmündung, 23. 4. 1948 (Kol.); Mühlbach b. Wilhering, 5. 4. 1950 (Kol.); Ufer b. Ebelsberg, 30. 3. 1953 u. 11. 4. 1954 (Haid).

Meloë violaceus Mrsh.

14. März bis 29. Juni

D. T. Gemein und zahlreich, namentlich die Weibchen viel häufiger als die Männchen (4:1); an Wegen, Rainen, Mauern u. dgl.; überall bis 2500 m verbreitet.

M. Heilham b. Urfahr, 10. 4. 1927; Urfahr am Hagen, 4. 5. 1908 (Kl.); Umgeb. Linz, 19. 5. 1909 (Mung.), 1908 (Pr. H.); Bachl b. Urfahr, 12. 4. 1925 (Himmelfreundpointner); St. Magdalena, 1. 4. 1922 (Fab.); Puchenau, 7. 5. 1932 (Holzhaidner), 12. 5. 1918 (Gschw.); Haselgraben b. Urfahr, 12. 5. 1915 (Gschw.);

Schmiedgraben b. Urfahr, 27. 4. 1930; Lichtenberg, 4. 4. 1923 (Kl.); Alkoven, 14. u. 15. 4. 1906 (Kl.); Müllacken, 5. 1906 (Sadl.); Zell b. Zellhof, 16. 4. 1936, 23. 4. 1938, 6. 5. 1928, 22. 5. 1940 (Mo.); Hütting b. Mitterkirchen, 7. 5. 1929 (Pr. M.); Umgeb. Steyr (W., Tr., Petz); Grünburg (W.); Schoberstein, 29. 5. 1906 u. 29. 6. 1909 (Petz); Wendbach, 12. 5. 1904 (Petz); Damberg, 8. 5. 1895 und 14. 5. 1905 (Petz); Reichraming, 17. 4. 1904 (Petz); Umgeb. Steyr: Schloßpark, 14. 3. 1936 u. 13. 4. 1906, Lauberleite b. Gleink, 20. 4. 1911, Damberg, 22. 4. 1947, Armenhaus in Steyr, 24. 4. 1906, Schloßpark, 11. 5. 1937, Großraming, 20. 6. 1949 (Hand.); Mühlviertel, Kollerschlag, 14. 4. 1918 (Gschw.).

- P. Mühlbach b. Wilhering, 5. 4. 1950 (Kol.); Traunmündung, 23. 4. 1948 (Kol.); Hornbachgraben, 17. 5. 1948 (Kol.); Scharlinz, 12. 4. 1930, 20. 4. 1931, 26. 4. 1930, 28. 4. 1927, 5. 5. 1925, 9. 5. 1929 u. 10. 5. 1933 (Wirth.); Giselawarte, 9. 5. 1929 (Wirth.); Steyregg, 5. 5. 1929 (Wirth.); Mönchgraben b. Ebelsberg, 30. 3. 1953 u. 1. 4. 1953 (Haid.), 29. 4. 1954 u. 3. 5. 1953 (Lugh.); Linz, 5. 4. 1948 (Lugh.); Gründberg b. Urfahr, 15. 5. 1954 (Haid.); Pregarten, 28. 5. 1928 (Wirth.); Klaus, 26. 5. 1929 (Wirth.); Gmunden, 5. 1948, St. Konrad, 5. 1948, Ohlsdorf, 5. 1949 (Pir. Her.); Ohlsdorf, 10. 5. 1952, St. Pantaleon und Wildshuter Au, 17. 5. 1954, Ebensee, 20. 5. 1947, Antiesenhofen, 26. 5. 1949, Andorf, 15. 6. 1949 (Pir. Hei.); Gr. Pyhrgas, 28. 4. 1936 (Wirth.).

Meloë autumnalis Oliv. Kein Funddatum
M. Freistadt (W.); Zell b. Zellhof (Mo.); Umgeb. Steyr (Tr.).

Meloë variegatus Donov. 10. Mai bis 4. Juni
M. Zell b. Zellhof, 10. 5. 1909 (Mo.), 17. 5. 1909, 21. 5. 1910 u. 4. 6. 1911 (Mung.).
Nach Angabe von H. Max Priesner wurde diese Art am Kirchensteig (Zell b. Zellhof) gefunden.

Meloë cicatricosus Leach. 27. April
M. Umgeb. Linz (Kl.); Schmiedgraben b. Urfahr, 27. 4. 1930 (W. Kerschner).

Meloë decorus Brandt. 18. März bis 10. Mai
D. T. Bei Linz, Pfenningberg (Mung.), ein Stück.
M. Linz, Seidlufner, Donauau, 1895 u. 1896 (Sadl.); Umgeb. Linz, Donauauen, 10. 4. 1901 u. 17. 4. 1908 (Mung.); Pöstlingberg, 1895 (Sadl.); Hornbachgraben b. Urfahr, 5. 1898 (Pr. M.); Steyregg, 18. 3. 1923 (Schbg.).
P. Ebelsberg, 26. 3. 1953 (Lugh.); Luftenberg b. Steyregg, 25. 3. 1948 (zahlreich), 25. 3. 1949 u. 3. 4. 1948 (Kol.); Gmunden, 5. 1950 (Pir. Her.); Antiesenhofen, 10. 5. 1949 (Pir. Hei.).

Meloë brevicollis Panz. 30. April
D. T. Um Linz, Freinberg (Mung.) und Pöstlingberg (D. T.), Grein (D. T.) und Kremsmünster (Pichler), nicht selten.
M. Umgeb. Linz (Mung., Tr.); Steyregg (Mung.); Eidenberg, 4. 1925; Zell b. Zellhof (Mo.); Umgeb. Steyr (Tr.); Grünburg (W.).
P. Mühlviertel, Gr. Mühlthal, 30. 4. 1955 (Kol.).

Meloë scabriusculus Brandt. 22. März bis 3. Oktober
D. T. Um Linz, St. Peter, Kürnberg und Heinzenbachgraben (Mung.); Braunau (Achleitner) und Ischl (D. T.) gefunden.
M. Linz, Donauau, 11. 5. 1906 (Kl.); Umgeb. Linz (Tr., Mung., Kl.), 4. 1901, 4. 1904, u. 5. 1909 (Pr. M.), 5. 1908 (Sadl.), 8. 5. 1908 (Pr. H.); Bachl b. Urfahr, 5. 1915 (Gschw.); Pöstlingberg, 29. 4. 1906 (Kl.), 5. 1895 (Sadl.); Pfenningberg, 4. 1898, 4. 1909 u. 4. 5. 1905 (Pr. M.), 9. 5. 1915 (Gschw.); Steyregg: (Mung.), 4. 1898, 24. 4. 1909 u. 5. 1907 (Pr. M.); Hornbachgraben b. Urfahr, 5. 1900 (Pr. M.); Lichtenberg, 5. 1904 (Pr. M.); Leonfelden, 3. 8. 1895 (Petz); Freistadt (W.);

Zell b. Zellhof, 25. 3. 1938 u. 3. 10. 1935 (Mo.); Umgeb. Steyr (Tr., W.); bei Ischl, 6. 1902 (Pr. M.).

- P. Banglmayr, 11. 5. 1906 (Kl.); Pöstlingberg, 29. 4. 1906 (Kl.); Pfenningberg bei Urfahr, 9. 4. 1953 (Lugh.); Mönchgraben b. Ebelsberg, 22. 3. 1954, 29. 3. 1954 und 29. 4. 1954 (Haid.), 12. 5. 1953 (Lugh.); Luftenberg b. Steyregg, 3. 4. 1948 und 26. 4. 1947 (Kol.); Traunmündung, 23. 4. 1948 (Kol.); St. Martin b. Traun, 15. 4. 1949 (Kol.); Hörsching, 12. 4. 1926 (Wirth.); Scharlinz, 24. 4. 1926 und 26. 4. 1930 (Wirth.); Antiesenhofen, 8. 5. 1948 (Pir. Hei.); Andorf, 20. 5. 1949 (Pir. Hei.); St. Pantaleon, 5. 1954 (Pir. Hei.).

Meloë rugosus Mrsh.

23. März bis 5. November

- D. T. Auf Wegen und Mauern allverbreitet; auffällig sind, wenigstens um Linz, sehr winzige Männchen. — Linz, Friedhof (Mung.); Kremsmünster (Pichler) usw.
- M. Umgeb. Linz, Donauau, 11. 5. 1908 und 12. 5. 1910 (Mung.); Dießenleiten, 1. 11. 1905 (Kl.); Pfenningberg b. Urfahr, 4. 1909 (P. M.); Steyregg b. Linz, 4. 1902 (Pr. M.); Freistadt (W.); Großraming, 21. 5. 1899 (Petz); Damberg, 5. 11. 1921 (Petz); Zell b. Zellhof (Mo.); bei Ischl, 6. 1902 (Pr. M.); Vöcklabruck, 10. 1951 (Foltin); Umgeb. Steyr: 27. 4. 1906 (Hand.), St. Ulrich, 30. 4. 1905 (Hand.), hohe Ennsleite, 26. 10. 1908 (Hand.).
- P. Umgeb. Linz, Scharlinz, 29. 3. 1930 und 16. 10. 1929 (Wirth.); Mönchgraben bei Ebelsberg, 14. 10. 1954 (Kol.); Weikerlsee b. Ebelsberg, 23. 10. 1954 (Haid.); Reichraming, 23. 3. 1930 (Wirth); Gmunden, 5. 1950 (Pir. Her.); Schoberstein, 23. 6. 1954, in 1200 m (Haid.).

LYTTINAE

Cerocomini

Cerocoma Geoffroy.

Cerocoma Schäfferi Lin.

2. Juli

D. T. Bei Linz: St. Magdalena auf blühendem *Leucanthemum* gesammelt (Mung.).

M. St. Magdalena, 2. 7. 1896 (Mung.), ein Stück.

Zonabriini

Mylabris Fab.

Mylabris polymorpha Pall.

Ohne Funddatum

D. T. Im Gegensatz zu vorigen, ein abendliches, vielleicht sogar nächtliches Tier, das nach Sonnenuntergang an *Medicago falcata*, *Cupulina*¹⁾ und dergleichen erscheint. — Linz: Giselowarte, Bachl (Mung.).

Lyttini

Lytta Fabr.

Lytta vesicatoria Lin. (Spanische Fliege)

4. Mai bis 27. Juli

D. T. Diese zu den Oleaceen (Ligustrum, Fraxinus und Syringa) in merkwürdiger Beziehung stehende Art findet sich einzeln um Linz: St. Florian und Zaubertal (Mung.); einen „Schwarm“ beobachtete Hr. Munganast auf Syringa im Bade Hirschbach bei Freistadt, und Pichler bei Kremsmünster.

M. Mönchgraben b. Ebelsberg, 5. 1946 (Fab.); 6 Stück ohne Fundort und Datum, nur mit der Bezeichnung O. Ö. (Mung.); Zell b. Zellhof (Mo.), fünf Stück; Steyr, Schloßpark, 27. 7. 1924 (Hand.).

P. Mönchgraben bei Ebelsberg, 4. 6. 1953 (Lugh.); Antiesenhofen, 4. 5. 1949 (Pir. Hei.).

Zonitiini

Apalus F.

Apalus (Sitaris) muralis Forst.

Mai

P. Platzergut in Nöstlbach (Gemeinde St. Marien), Ende Mai 1949 (Dr. Kalt-
ofen), 1 Stück.

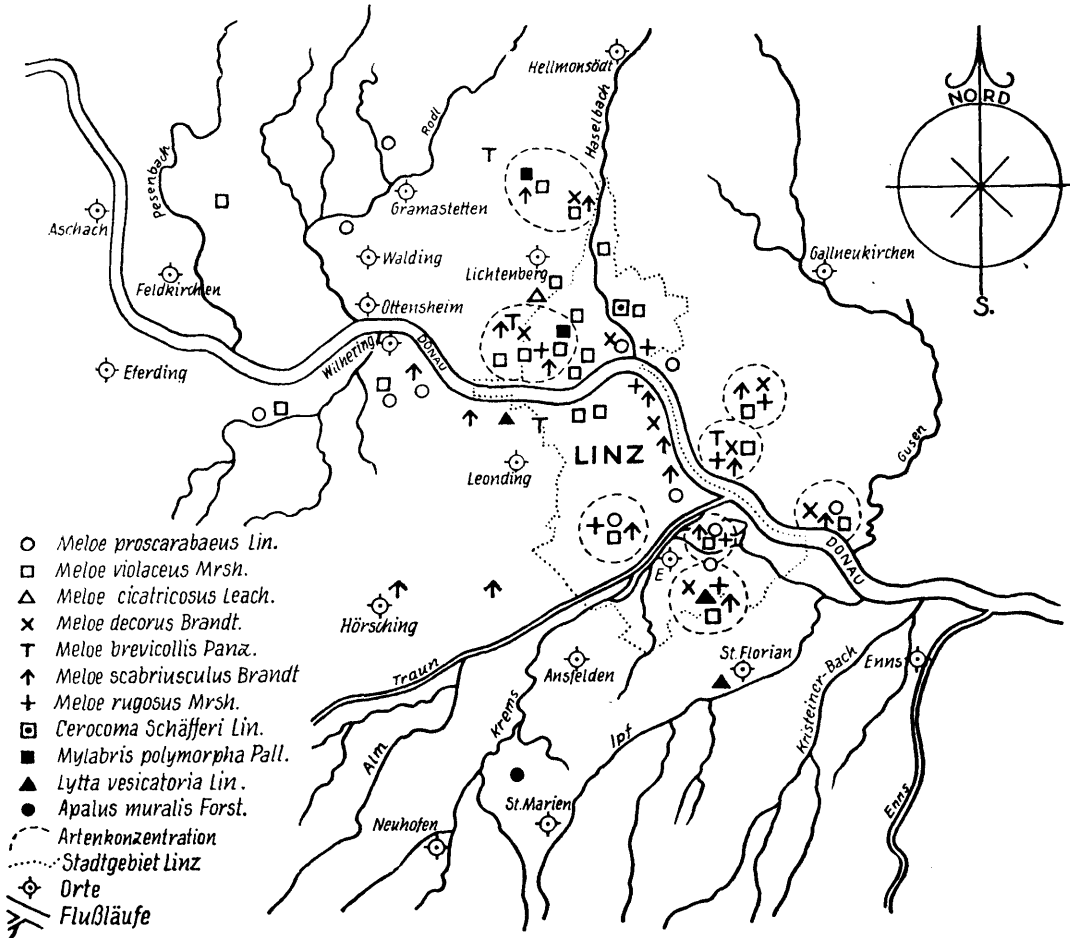
Ich habe das mir erreichbare Material zusammengetragen, um ein möglichst genaues Bild von den hiesigen Ölkäferarten und ihren Fundorten zu bekommen. Als Grundlage für diesen Beitrag wurden benützt:

a) „Die Käferfauna von Oberösterreich“ von Prof. Dr. K. W. von Dalla Torre (Jahresberichte des Vereines für Naturkunde in Oberösterreich, Linz, Jgg. 1879/80). Die Angaben aus diesem systematischen Verzeichnis der in Oberösterreich bisher beobachteten Käfer wurden wörtlich zitiert, da eine Überprüfung des Materials größtenteils nicht mehr möglich ist und besonders hier Arten verzeichnet sind, die seither nicht mehr aufgefunden wurden, andererseits aber auch für das Gebiet neue Arten hinzugekommen sind.

b) Die Studiensammlung des Oberösterreichischen Landesmuseums in Linz, in der bereits mehrere Privatsammlungen vereinigt sind. Die Fundorte sind bei einzelnen älteren Stücken nur mangelhaft angegeben. Diese wurden zwar in den systematischen Teil aufgenommen, konnten aber in der Karte mit den eingezeichneten Fundorten und Arten nicht berücksichtigt werden.

c) Das Meloidenmaterial aus den Privatsammlungen einiger Entomologen Oberösterreichs, auch solcher, die sich nicht mit Coleopteren befassen, aber einzelne für das Gebiet wertvolle Exemplare und Funddaten besitzen. Dieses Material wurde größtenteils von mir gesehen und überprüft.

Die systematische Reihung erfolgte nach Reitters „Fauna Germanica“ mit Berücksichtigung der nomenklatorischen Änderungen aus „Nachtrag zu Fauna Germanica“ von Adolf Horion. Geordnet wurden die Aufzeichnungen innerhalb der Arten nach Fundorten und innerhalb der Fundorte fand eine chronologische Reihung nach Tagen und Monaten statt. Außerdem steht nach dem Artnamen jeweils das früheste und späteste Funddatum des Jahres. Die Angaben konzentrieren sich auf den Großraum von Linz, nur mußten wegen der Vollständigkeit der Artenzahl noch einige oberösterreichische Daten berücksichtigt werden.

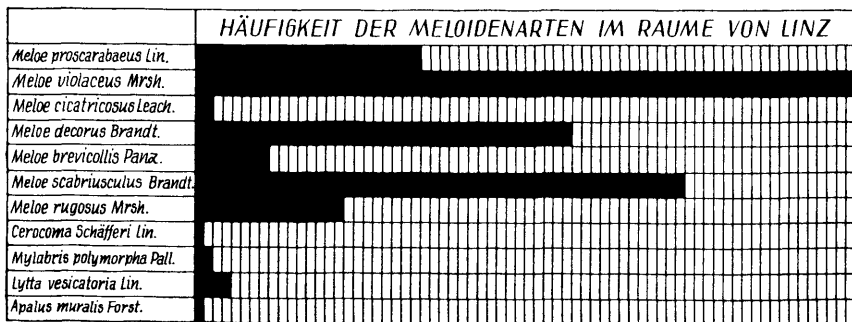


Die für die einzelnen Arten verwendeten Zeichen wurden in der Karte des Linzer Raumes, den Fundorten entsprechend, eingezeichnet. Die Eintragungen beziehen sich nicht auf die quantitative Erfassung der Arten. Auch wurde die Angabe „Umgeb. Linz“ in der Karte nicht berücksichtigt. Im Raum von Linz wurden elf Arten nachgewiesen. Eine Artenkonzentration läßt sich an folgenden Fundorten feststellen:

Pöstlingberg, Puchenau, Dießenleiten und Bachl mit zusammen sechs Arten,

Mönchgraben bei Ebelsberg mit fünf Arten,
 Steyregg, Süd- und SW-Hänge mit fünf Arten,
 Pfenningberg — Luftenberg — Scharlinz — Traunmündung —
 Lichtenberg mit Hornbachgraben mit je vier Arten.

Diese Konzentrationen einiger Ölkäferarten sind wohl auch auf die günstige Lage dieser oben angeführten Örtlichkeiten zurückzuführen. Finden doch hier die Meloiden, besonders die flugunfähigen Meloë-Arten, außer den Lebensbedingungen, die sie als Imago benötigen, genügend Wirtstiere, bei denen ihre Larven die Entwicklung als Brutparasiten durchmachen können. Diese zum Großteil wärmebegünstigten Plätze mit günstigen Bodenverhältnissen bieten den einzellebenden Wildbienen genügend geeigneten Raum, ihre Bauten mit den Brutzellen anzulegen.



Die graphische Darstellung zeigt das mengenmäßige Verhältnis der einzelnen Arten zueinander und stützt sich auf Beobachtungen, Zählungen, Tagebuchaufzeichnungen, auf in der Literatur verzeichnete Angaben und in Sammlungen aufscheinende Exemplare. Von *Meloe decorus* Brandt. konnte ich im Jahre 1948, besonders am 25. März, ein zahlreiches Auftreten beobachten, daher die vielleicht zu hoch erscheinenden Angaben. Bei der quantitativen Auswertung wurde nur der Großraum Linz berücksichtigt und als Ganzes gewertet.

Abkürzungen:

D. T.	=	Dalla Torre (Käferfauna von Oberösterreich).		
M.	=	Musealsammlung.		
P.	=	Privatsammlungen.		
Fab.	=	Fabigan H.	Pir. Hei.	= Pirich Heinrich
Gschw.	=	Gschwendtner L.	Pir. Her.	= Pirich Hermann
Haid.	=	Haider H.	Pr. H.	= Priesner Hermann
Hand.	=	Handstanger J.	Pr. M.	= Priesner Max
Kl.	=	Kloiber J.	Sadl.	= Sadleder K.
Kol.	=	Koller F.	Schbg.	= Schauburger E.
Lugh.	=	Lughofer F.	Tr.	= Troyer
Mo.	=	Moser	W.	= Wießner J.
Mung.	=	Munganast E.	Wirth.	= Wirthumer J.
Petz	=	Petz J.		

Anmerkung:

¹⁾ Wahrscheinlich *M. lupulina* (Hopfenklee).

ZOBODAT - www.zobodat.at

Zoologisch-Botanische Datenbank/Zoological-Botanical Database

Digitale Literatur/Digital Literature

Zeitschrift/Journal: [Naturkundliches Jahrbuch der Stadt Linz \(Linz\)](#)

Jahr/Year: 1955

Band/Volume: [1](#)

Autor(en)/Author(s): Koller Franz

Artikel/Article: [Die Ölkäfer des Linzer Raumes und einiger anderer oberösterreichischer Gegenden 285-293](#)