

NATURKUNDLICHE REISEBERICHTE

**Schriftenreihe zur Veröffentlichung von Beobachtungsdaten und Auswertungen
naturkundlicher Studien**

Heft 101

Eva und Wulf Kappes

INSEL LESBOS GRIECHENLAND Nach 5 Jahren Pause

31.3. bis 17.4.2024

**Reisetagebuch; Artenlisten: Vögel, Libellen,
Tagfalter, Amphibien/Reptilien. Fotos**

**Hamburg 2024
ISSN 0947-6636**

Eva und Wulf Kappes

**INSEL LESBOS
GRIECHENLAND
Nach 5 Jahren Pause**

31.3. – 17.4.2024

**Reisetagebuch; Artenlisten: Vögel, Libellen,
Tagfalter, Amphibien/Reptilien. Fotos**



Maskenwürger

Lagune Skamnioudi

08.04.2024

ewk



Kurzzeihenlerche

Südende Rollfeld Polichnitos

15.04.2024

ewk

Tafel 1

Inhaltsverzeichnis Lesbos 31.3. – 17.4.2024

Titelseite		
Innentitel		1
Tafel 1	Maskenwürger Kurzzehenlerche	2
Inhaltsverzeichnis		3
Tafel 2	Zottige Wespenragwurz <i>Ophrys tenthredinifera</i>	4
Landkarte und Fahrstrecken	31.3. – 17.4.2024	5
Das Wetter		6
Tagebuch		7
	Dimitrios-Quelle	11
Tafel 3	Kleines Sumpfhuhn	12
Vögel	Tabelle 1	13
	Tabelle 2	18
	Tabelle 3	24
	Tabelle 4	31
Tafel 4	Mehl-, Rötel-, Felsenschwalben	38
Libellen	Tabelle 1	39
	Tabelle 2	41
Tafel 5	Keuschorchis <i>Neotinea maculata</i>	43
Tagfalter	Tabelle 1	44
Tafel 6	Kopfbinden-Zwergnatter <i>Eirenis modestus</i>	47
Amphibien/Reptilien	Tabelle	48
Säugetiere		49
Naturkundliche Reiseberichte		50
Impressum Heft 101		53
	Steinkauz	53

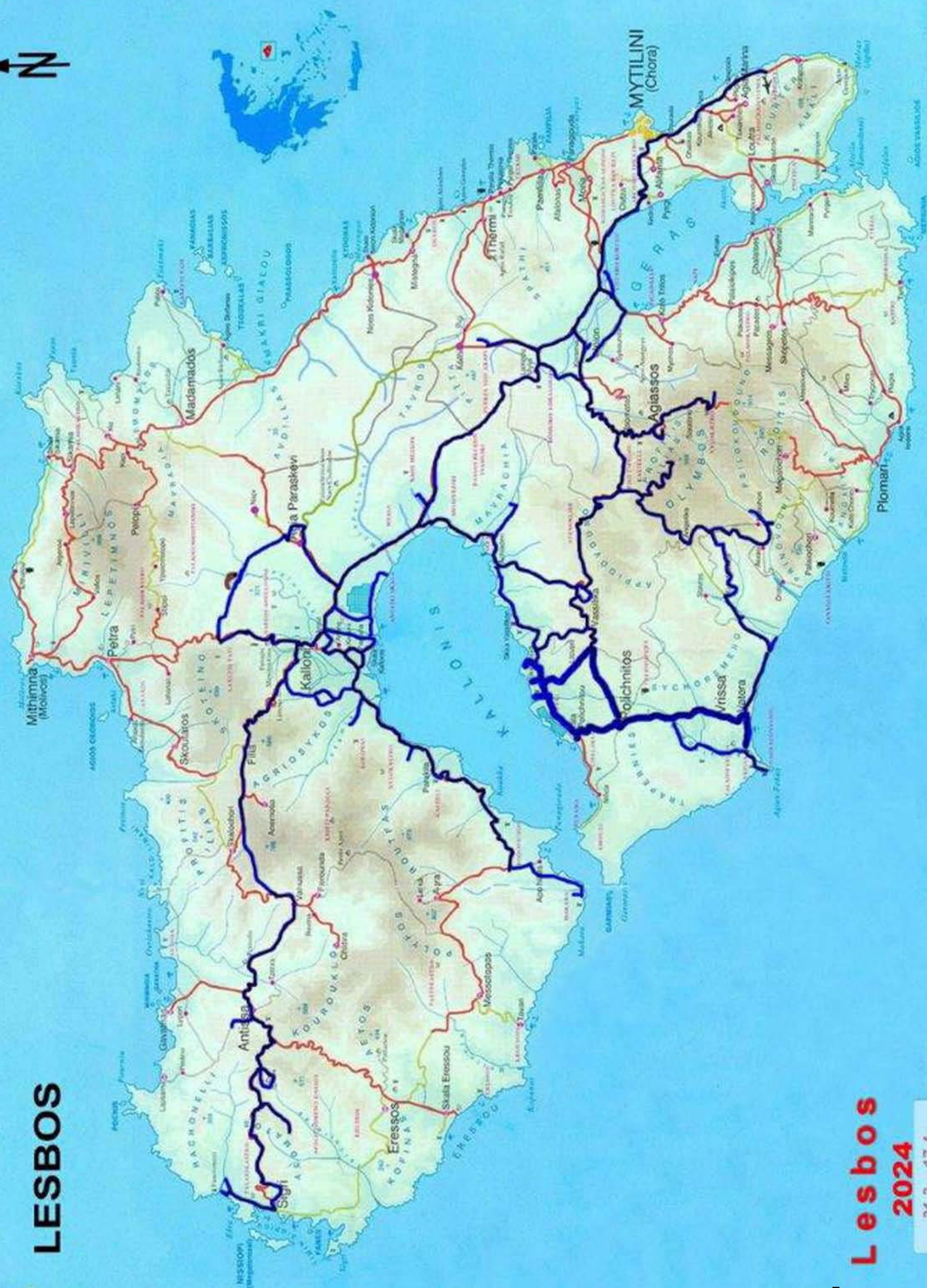


Zottige Wespenragwurz *Ophrys tenthredinifera* Lambo Mili 04.04.2024

ewk

Tafel 2

LESBOS



Lesbos
2024

31.3. - 17.4.
unsere Fahrwege

Datum	Wolken morgens	Wolken mittags	Wolken abends	Wind morgens	Wind mittags	Wind abends	LF + ° C morgens	LF + ° C mittags	LF + ° C abends	Regen Gewitter
Sonntag			wolkenlos						42%	
31.3.24			Sahasasand			windstill			19,5	
Montag	wolkenlos	wolkenlos	wolkenlos				74%		41%	
1.4.24	Sahasasand	Sahasasand	Sahasasand	windstill	S 3 - 44	S 2	14	26	20,4	
Dienstag	wolkenlos	Sonne	Sonne hinter				74%	41%	42%	
2.4.24	Sahasasand	Saharawolke	Saharawolke	windstill	SW 4 +	SW 4-5	13,4	26	22,6	
Mittwoch	Dunst	Wolken E+W	Sonne				74%	41%	40%	um 9 Uhr
3.4.24	NW 1-2	Himmel klar	wolkenlos	windstill	S 2	windstill	15	28	22	22 ° C
Donnerstag							75%	30%	42%	
4.4.24	wolkenlos	10%	wolkenlos	windstill	NW 2	windstill	13	26	19,5	abends 22 Uhr
Freitag							41%	30%	45%	
5.4.24	wolkenlos	20%	wolkenlos	windstill	NW 2 > 4/5	windstill	22	24	19	
Sonnabend							50%	25%	31%	
6.4.24	wolkenlos	wolkenlos	wolkenlos	windstill	NW 2 > 4/5	NW 2-3	16	25	25	abends 19 U
Sonntag	90%	40%	30%				59%	40%	48%	
7.4.24	Wolken	Wolken	wolken	windstill	NW 5	NW 5-6	15	19,3	17	
Montag							52%	35%	44%	
8.4.24	wolkenlos	wolkenlos	wolkenlos	NW 3	NW 4-5	NW 4-5	16	20	17,4	
Dienstag							53%	35%	53%	
9.4.24	wolkenlos	wolkenlos	wolkenlos	NW 2	NW 4-5	NW 2-3	16	22	18,5	
Mittwoch							54%	30%	45%	
10.4.24	wolkenlos	wolkenlos	wolkenlos	NW 2	NW 3-4	windstill	20	25	22	
Donnerstag							42%	35%	55%	
11.4.24	wolkenlos	wolkenlos	wolkenlos	NW 2-3	NW 3-4	NW 4-5	17	24	20	
Freitag							52%	28%	42%	
12.4.24	wolkenlos	wolkenlos	wolkenlos	NW 5	NW 5	NW 4-5	20	27	23	
Sonnabend							52%	28%	47%	
13.4.24	wolkenlos	wolkenlos	wolkenlos	NW 3	NW 4	NW 3	18	29	22	
Sonntag							46%	34%	55%	
14.4.24	wolkenlos	wolkenlos	wolkenlos	NW 2	NW 3-4	windstill	21	27	20	
Montag							47%	31%	39%	
15.4.24	wolkenlos	wolkenlos	wolkenlos	NW 2	NW 2-3	windstill	20	29	24	
Dienstag	Dunst	Hochwolken					55%	34%	53%	
16.4.24	20%	diesig	100%	windstill	S 4-5	S 4	15	27	22	
Mittwoch		wolkig					52%	35%		
17.4.24	Wolken	Sonne		S 3	S 4		18	23		

Tagebuch 31. März bis 17. April 2024

Sonntag, 31.3.24 2019 waren wir zuletzt auf Lesbos, nun endlich wieder: Taxe und Flug klappen ausgezeichnet, ebenso das Umsteigen in Athen: Flug mit Propellermaschine nach Lesbos. Wir sitzen leider in Höhe der Propeller, kaum Sicht auf Lesbos beim Landeanflug. Auto im neu gestalteten umgebauten Flughafenterminal schnell erhalten. Kurze Gewöhnungsphase, dann nach Skala Polichnitos zu Erika und Lefteris. Vielen Dank für das leckere Fischessen. Hervorragend! Um 22.30 Uhr trennen wir uns, packen unsere Koffer aus und liegen um Mitternacht im Bett.

Montag, 1.4.24 Ich stehe um 6.30 Uhr auf und bin bis 8.45 Uhr an der Saline und dann zum Frühstück im Haus. Anschließend am Kolpos bis Achladeri und zum gleichnamigen Bach und Rückfahrt. Um 19 Uhr in Skala Polichnitou bei Erika und Lefteris.

Dienstag, 2.4.24 Wir schlafen länger und frühstücken um 8.30 Uhr. So starten wir dann um 10.30 Uhr an der Saline entlang zur Betonpiste und durch Lisvori (teilweise etwas schwierig mit diesem größeren Wagen durch die kurvenreiche und enge Ortsdurchfahrt.) Halt an der Vouvaris-Mündung. Rundgang mit Libellen und Vogelstimmen und Besuch der Marsch, mit viel Wasser und wenigen Vögeln. Es gibt eben bei diesem Wetter kaum Vogelzug. Eine Blaumerle singt und antwortet auf die leise zum Vergleich abgespielte Tonaufnahme. Um 14.30 Uhr sind wir endlich in der Kalloni Saline an der Säbelschnäblerkolonie. Sorgfältig zählen und checken wir die anwesenden Vögel. 2 Teichwasserläufer, 1 Grünschenkel, 4 Zwergstrandläufer, 6 Uferschnepfen, 5 Lachseeschwalben und etwa 100 Säbelschnäbler. In den Salinenbecken wogen Wolken von etwa 500 Kampfläufern. Sehr schön sind die Trupps mit dem Spektiv zu sehen! Und dann kommen wir zur Südmarsch zur „Großvogellagune“. Viel Wasser und schöne Vegetation beherbergen sehr viele Vögel: 4 Weißstörche, 14 Schwarzstörche, 11 Silberreiher, 14 Seidenreiher, 4 Graureiher, 5 Löffler, 25 Braune Sichler, 19 Rostgänse, 5 Lachseeschwalben fliegen zur Küste, wohl die schon vorher bei den Säbelschnäblern notierten.

In den Binsen sitzen bei stärker werdendem Wind viele *Lestes macrostigma*.

Mit einem hier lebenden Ornithologen und seinen zwei Kindern tauschen wir Beobachtungen und dann Adressen aus.

Abschließend fahren wir zur Ostmarsch und beobachten nach einem kleinen Strandgang nur kurz von der Brücke die Pferde und die Rostgänse. Beim Salzberg kommt ein Wiedehopf auf unsere Piste und badet mehrfach im Sand, dabei fächert er immer wieder die Haube auf.

Um 18.15 Uhr sind wir wieder an der Hauptstraße, um 18.50 Uhr bei Erika und Lefteris.

Kurzer Bericht über den Tag und dann zum Essen zu Tula und Stratos. Zusammensitzen, mit Händen und Füßen „reden“ und Aufschreiben. Um 21.30 Uhr am Tagebuch und Bericht.

Mittwoch, 3.4.24 Um 8.30 Uhr frühstücken wir. Nach 90 Minuten fahren wir nach Polichnitos und weiter in Richtung Vatera. Vor der Brücke über den Almiropotamos biegen wir ab in das Olivental. Gesänge von mehreren Olivenspöttern! Ist er es wirklich? Da hat doch einmal ein guter Freund von einer recht späten Ankunft aus dem Winterquartier berichtet! Und doch, es muß der Olivenspötter sein. In den Olivenhainen ist wenig los. Hier ist eine neue Kläranlage gebaut worden. Vrisa wurde vor 6 Jahren von einem starken Erdbeben getroffen, dabei wurde dann wohl Geld für den Neubau bereitgestellt. (und Erika erzählt abends: ja, gebaut ist die Anlage, aber noch nicht angeschlossen dazu fällt uns nichts ein!). Auf einem Baum lassen sich 4 Maskenwürger sehr schön beobachten. Die Brücke westlich von Vatera knirscht und kracht laut bei unserer Überfahrt. Ein Paar Flußregenpfeifer brüten wohl in der breiten Furt.

Zum Mittagessen fahren wir nach Fokas. Dabei beobachten wir etwa 1400 nach Westen fliegende Mittelmeersturmtaucher. Eva entdeckt 3 Gelbschnabel-Sturmtaucher.

Natürlich besuchen wir die „Kalkwand“ und gehen nach Norden in die Wiesenflächen, wo wir die ersten Orchideen finden (*Ophrys „lutea“*). Auf dem Weg zum Wagen fotografieren

wir die ersten Schmetterlinge. Morgen müssen wir eine erste Liste ausfüllen. Am Wagen singt in einem Busch ein Spötter. Lange knobeln wir, vergleichen die Lautbeschreibungen und spielen die Tonaufnahme des Handys. Schließlich entscheiden wir uns – wie schon am Vormittag – für den Olivenspötter.

Dann fahren wir 10 km nach Osten an die Vourkos-Mündung. 1 Habicht fliegt über den Baumresten, die das Feuer vor Jahren überstanden haben. Auch über einen Rotkopfwürger können wir uns freuen. Dann geht es zügig nach Skala.

Freudige Begrüßung von Anne und ihrer Tochter Alli. Wunderschöne Sonnenuntergangsfarben beim Hühnchen-Abendessen.

Donnerstag, 4.4.24 Schnelltagebuch: 7.00 – 8.30 und 10.10 – 11.00 Uhr Saline Polichnitos, Fahrt und Wasser tanken Dimitrios Quelle, Fahrt zur Pigi Straße. Orchideen, alles sehr trocken und jahreszeitlich sehr weit. Fahrt nach Lambou Mili und Rundgang: eigentlich haben wir die Suche schon aufgegeben, dann sind wir aber doch noch erfolgreich und finden mehr als 10 Pflanzen von der Zottigen Wespenragwurz *Ophrys tenthredinifera* subsp. villosa. Weiter zum Krioneri Teich. Wenig Wasser, aber eben doch Wasser. Belegfotos und dann entdeckt Eva eine *Epallage fatime*.

Weiterfahrt zur Apotheke in Arisvi mit Einkauf. Öffnungszeiten vormittags und 16.30 - 20.00 Uhr. Weiter geht es nach Skala Kallonis und an die Mündung des Tsiknias, dann nach Norden und durch die Furt und die Marsch zur Südmarsch. Hier treffen wir Eleni G. Ein sehr nettes Zusammentreffen, kurze Erinnerung an Terry und die Beringung vor vielen Jahren. Sie zeigt uns die Spornkiebitze. Dann endlich Rückfahrt und Abendessen.

Freitag, 5.4.24 Tagesziele: Polichnitos Saline Nordende, Kolpos Weg, Kalloni Saline, Metochi Lake, wo wir erstmals auf Lesbos eine Moorente sehen, Wasserreservoir.

Sonnabend, 6.4.24 Durch die Berge zur Tankstelle, wo sich Stratos sehr freut, uns zu sehen. Vater lebt, Oma mit 97 Jahren eingeschlafen. Wir fahren bis zur Mündung vom Tsiknias, durch Skala Kallonis und dann in die Parakila Marsch. Rundgang. Weiterfahrt nach Makara. Es gibt eine neue Brücke. Sehr vorsichtig gehen wir auf den Neubau. Es lohnt sich. Limikolen, zwei Kleine Sumpfhühner und eine Bekassine. Dazu fliegen auch große Libellen, die wir leider nicht genügend beachten..... wegen der Sumpfhühner und der Bekassine.

Ab 18.13 Uhr Rückfahrt. Ja, es gab auch andere Zugvögel: 1 Grauortolan und 1 Balkan-Schmätzer.

Abendessen bei Tula.

Sonntag, 7.4.24 Um 10 Uhr fahren wir an der Saline entlang, es ist frisch und bereits recht windig. Wir fahren die zweite Straße in die Berge hinauf zur alten Schule in Vasilika. Am Mikrilimni ist es wechselnd wolkig und sonnig. Im Schatten recht kühl. Wir gehen um den Mikrilimni herum. Besonders genießen wir den Windschatten mit Sonnenschein. Um 16.30 Uhr fahren wir zur Kalloni Saline. Eine für diese Reise neue Art sollte es heute schon noch sein. Die Spornkiebitze sind schön nah zu sehen. Kurz vor der Salinenbrücke sitzen im großen Keuschlammstrauch rechts neben der Straße Schaf- und Maskenstelzen. Und da ist ja die neue Art! Eine Zitronenstelze ganz nah im Strauch.

Nun freuen wir uns über die vielen Großvögel. Schwarz- und Weißstorch, Silber-, Seiden- und Graureiher, ein Trupp Löffler fliegt ein, Braune Sichler und Rostgänse. Dazu jagen mehrere Rohrweihen und Weißbüchelweihen - wohl Steppenweihen. Toll.

Auf dem Rückweg kreuzt eine Landschildkröte unseren Weg.

Um 20.30 Uhr beim Essen.

Montag, 8.4.24 Um 10 Uhr fahren wir in Richtung Vatera. Im Osten halten wir an der Mündung des Vourkos. Schöne Beobachtungen von Rauch-, Rötel- und Felsenschwalben, die feuchte Erde als Baumaterial sammeln. Dann in die Berge. Bei der alten „Bushaltestelle“ Orchideen und Schmetterlinge. Weiter bis zum Kiefernwald, wo wir über viele kräftig blühende Violette Dingel staunen. Und dann viele und sehr große *Ophrys mammosa*. Nun aber nach Neochori. Der bisher besuchte Olivengarten ist deutlich abgesperrt. Daher parken wir oben an der scharfen Kurve und besuchen den Bach. Eindrucksvolle Farbenpracht der Roten Anemonen und sehr viele *Orchis italica*. Viele Blütenpflanzen. Während unseres Aufenthaltes hier toben immer wieder Sturmböen in das Tal und wenden dann zurück, sehr merkwürdig. Dann geht es zurück mit kurzem Abstecher zum Wasserholen an der Dimitrios Quelle nach Vasilika. Bei der alten Schule abwärts zur Küste. Halt an der Lagune, wo der NW-Wind hohe Wellen gegen das Ufer wirft. An der „Hauptstraße“ bleibt ein Maskenwürger im Windschatten eines Busches im besten Fotolicht lange sitzen. Auch der Haussperling wird fotografiert. Dann Skala und zum Essen.

Dienstag, 9.4.24 Um 9.10 Uhr starten wir in Richtung Sigri. Viel gibt es über die neue und teilweise schon eröffnete West-Ost-Prachtstraße zu berichten. Wir benutzen bereits eingeweihte und noch nicht eingeweihte Streckenabschnitte.

Erster Halt südlich von Antissa, wo wir an der bekannten Stelle eine Pflanze von *Ophrys lesbis* mit zwei Blüten finden. Heidelerchen singen, sonst ist es bei dem starken Wind recht still. Ipsilou im Wind: Blaumerlen, eine singende Nachtigallengrasmücke und eine leider sehr schnell wegfliegende Balkanmeise. Die Straße zum versteinerten Wald bringt sehr schön mehrere Isabellschmätzer, die auch Balzflüge vorführen und singen. Balkansteinschmätzer sind auch da. Schwalben ziehen. Und wir fahren nach Sigri an den kleinen Teich. Wasser ja, Libellen noch nicht. An der Furt ist Wasser, aber nur 2 Rostgänse. Dann fahren wir zur 2. Furt, und das ist keine Furt mehr. Ein großzügiger Brückenbau. Darunter wenig Wasser. Dafür oberhalb viele Bachstelzen, Maskenstelzen, Teichwasserläufer, Bruchwasserläufer und ein Flußregenpfeifer, Teichhühner. Sicherlich bei Wasser in den nächsten Wochen ein beliebter Beobachtungsplatz. Am Nordstrand badet Eva die Füße. Dann schnell beim Kalkfelsen auf die kräftige Brandung blicken und dann die zügige Rückfahrt nach Kalloni. Kurzer Abstecher in die Saline. Um 20 Uhr in Skala Polichnitou. Abendessen bei Tula. Jetzt ist es schon wieder 22.20 Uhr.

Mittwoch, 10.4.24 Über die Berge nach Agiassos. Schließlich finden wir wieder unsere alte Einfahrt. Die Orchideen sind alle noch sehr klein bei beginnender Blüte. Rotkehlchen und Buchfinken singen, ein Mittelspecht ruft, Eichelhäher lärmen. Am Evergetoulas zählen wir 20 singende Nachtigallen. Dann fahren wir zur Dipi-Marsch. Rohrsänger sind nur leise zu hören. Dafür fliegen mindestens 8 *Brachytron pratense*. Recht schnell sind wir wieder im Auto und auf dem Weg nach Kalloni.

Zwei Stunden erfreuen wir uns an vielen Limikolen. Erstaunliche Ansammlungen von 115 Teichwasserläufern, mehr als 500 Kampfläufern, Grünschenkeln, Rotschenkeln und Dunklen Wasserläufern, mehr als 50 Lachseeschwalben, 1 Weißbartseeschwalbe und natürlich Säbelschnäbler und Stelzenläufer. Und oh Schreck, plötzlich legen sich die Außenspiegel unseres hochtechnischen Autos in den Ruhemodus. Ohne die Außenhilfe der Spiegel fahren wir zur Rosentankstelle, wo uns Stratos wieder einmal hilft. Kurzes Gespräch mit ihm und seinem Vater, dann aber nach Skala Polichnitou zum Essen.

Donnerstag, 11.4.24 Frühexkursion an die Saline, viele Limikolen. Später nach Melanta, dann Mikrilimni, rauf zum Olymp, abwärts zum Achladeri Creek und dort an den Vouvaris. Rückfahrt am Kolpos entlang. Um 19.20 Uhr in Skala.

Freitag, 12.4.24 Fahrt mit Anne und Alli nach dem Frühstück am Kolpos entlang. Besuch des Achladeri Creeks und des Vouvaris beim Achladeri Creek. Schwarzstorch und Libellen. Mittagspause an der Mündung des Vouvaris, vorher neue Durchzügler an der blü-

henden Mohnfläche. Weiter zur Kalloni Saline, wo wir gut 3 Stunden bei starkem Wind beobachteten. Eindrucksvolle Vogelbeobachtungen machen den Tag sehr erfolgreich. Rückfahrt bis zur alten Schule in Vasilika, dann talwärts und nach Skala. 18.30 Uhr dort. Es war sehr gut, gemeinsam diesen Tag zu verbringen.

Sonnabend, 13.4.24 Frühexkursion Saline. Pessa Wasserfall, der leider keiner mehr ist. Schöner Gang mit Fußbad im 18° C messenden Wasser. Erste Calopteryx! Mehr als 100 Epallage fatime. Schmetterlinge an Schopflavendel. Sehr schlechte Wegstrecke. Fahrt zum Krioneriteich. Keine Ceriagrion aber Libellula fulva. An der Furt über den Krioneri fliegt Orthetrum coerulescens. Nächster Halt an der Abzweigung nach Polichnitos. Im Marschbereich ein Purpureiher, zwei Zwergscharben fliegen vorbei: was machen die hier? Und was macht die Moorente auf der anderen Straßenseite hier, ist es die vom Metochi Lake oder eine Zweite?

Fahrt zur Genueser Brücke und weiter nach Westen, abwärts nach Kalloni und in die Saline. In kurzer Zeit wieder sehr schöne Vogelmassen! Abendessen bei Tula. und das ist am Sonnabend etwas unruhiger!

Sonntag, 14.4.24 Langsame Fahrt an „unserer“ Saline entlang: zwei Zwergseeschwalben! Dann wandern wir den Smelly River abwärts bis zur Mündung. Bei den Häusern viel Wasser mit vielen Libellen. Um 14 Uhr Fahrt am Kolpos nach Norden. Wiesenfläche mit Schafen und Stelzen und einem Rotkehlpieper! Weiter nach Kalloni und zum Metochi Teich. Hier ist die Moorente. Weiter nach Skala Kalloni zum Tsiknias. Hier sehen wir die beiden Spornkiebitze nach einer Woche wieder. Durch die Furt und die Marsch zur Saline. Ein Trupp Weidensperlinge! Wieder erfreuen wir uns an den vielen Großvögeln und den Limikolenmassen. An der Abzweigung nach Achladeri entdecken wir die zweite Moorente. Um 20 Uhr in Skala Polichnitou.

Montag, 15.4.24 Fahrt nach Sigri, 1. Halt Ipsilou mit Türkenammern, Wanderfalke Schlangennatter und Kolkraben. Ein Fuchs flüchtet vor uns. Tagfalter bleiben zum Teil leider unbestimmt. Fund einer am Kopf prachtvoll gefärbten kleinen hellen Schlange: Kopfbinden Zwergnatter, Dwarf Snake, *Eirenis modestus*. Fahrt zum Versteinerten Wald. Halt am Schafränketeich. Vögel, Kaulquappen und Frösche. Und auf einem Stein in großer Entfernung tatsächlich ein Chukarhuhn. Dann Sigri: eigentlich möchte Eva wohl baden..... aber unser hochmodernes Auto zeigt auf dem Display eine Störung an, nachdem es mehrere Minuten abgeschaltet geparkt wurde. Werkstatt, Bedienungsanleitung.– natürlich nur in Griechischer Sprache – und weit weg. Nach 10 Minuten einsteigen und ohne irgendeine Anzeige oder Probleme fahren wir nach Kalloni in die Saline und später nach Skala Polichnitou.

Dienstag, 16.4.24 Frühexkursion in die Saline. Besonderes Vorkommnis: Der Weg ist geglättet worden, nun ohne Quer- und Längsrippen. Seeschwalben und 3 Schwarzstörche im Kolpos. Nach dem Frühstück fahren wir endlich auf die Landebahn Polichnitos. Unangenehmer Süd ! Wind. Am Südenende freuen wir uns über 3 Kurzzeilenlerchen. Die Landebahn ist sicherlich ein guter Vogelzug Beobachtungsplatz.

12 Uhr wieder an der Saline, mit nur schwachem Antrieb.....dieser S-Wind! Dann treffen wir uns um 13.30 Uhr mit Anne, Alli, Erika und Lefteris in Skamnioudi zum sehr leckeren Fischessen (Brassenart) mit Beilagen und Getränken. Um 16 Uhr zurück nach Skala. Merkwürdig, wir haben keine Lust ins Gelände zu fahren. Und doch fahren wir nach Vatera an den Almiropotamus. Schlangen, Schildkröten, Vögel, starke Brandung an der Küste. Um 20.00 Uhr wieder im Haus. Die Koffer packen wir morgen.

Mittwoch, 17.4.24 Wir packen. Lefteris bringt die Rollis zum Auto, danke! Und dann verabschieden wir uns um 11 Uhr. Jaa, wir möchten im Sommer wieder kommen! Wir machen einen kleinen Abstecher zur Saline Kalloni und verabschieden uns von Stratos an

der Tankstelle. Um 14 Uhr geben wir am Flugplatz das Auto ab. Vor einem der sieben neuen Schalter ist viel Betrieb. Bei unserem Schalter steht niemand. Etwas verspätet heben wir ab nach Thessaloniki, wo das „Umsteigen“ zügig klappt. Wir landen pünktlich um 20 Uhr in Hamburg. Gert holt uns ab.

Es waren sehr schöne 18 Tage Reisezeit. Herzlichen Dank an Erika und Lefteris.



Dimitrios – Quelle unsere beliebteste Quelle mit schmackhaftem kühlem Trinkwasser



Kleines Sumpfhuhn

Makara

06.04.2024

ewk

	Unsere Artenliste Lesbos		7-8 Uhr Poli Saline. 11 - 17 Uhr Polichnitou Saline (PS) Weg am Kolpos bis Achladeri und zum Creek. Zurück durch die Berge mit Mikri-Limni	Vouvaris Mündung = VM Vouvaris Lagune = VL Kalloni Saline = KS Skala Polichnitos = SKP	Almiropotamos = AP Fokas, Vurkos Mündung = VM	Polichnitos Saline = PS Fahrt = F Kalloni Saline = KS	Polichnitos Saline= PS Kalloni Saline = KS Metochi Teich = MT Wasserreservoir = WR
Art			01.04.2024	02.04.2024	03.04.2024	04.04.2024	05.04.2024
Prachtaucher Common Loon	1	1	8 Nordende PS Kolpos			3 Nordende PS	
Haubentaucher Crested Grebe	1	1				1 Mündung Tsiknias	
Zwergtaucher Little Grebe	1	1					2 MT
Gelbschnabelsturmtaucher Cory's Shearwater	1	1			3 Fokas		
Mittelmeer Sturmtaucher Yelkouan Shearwater	1	1	ca 300 Kolpos landeinwärts		1400 in 40 Minuten Fokas nach Westen		
Kormoran Great Cormorant	1	1	1 Kolpos Ufer	4 Fahrt		KS	4 PS
Krähenscharbe Shag	1	1	2 Nordende Polichnitou Saline		1 Fokas		
Graureiher Gray Heron	1	1		4 KS		4 KS	5 KS
Silberreiher (Great) White Egret	1	1		11 KS		5 KS	2 KS
Seidenreiher Little Egret	1	1		14 KS		15 KS	12 KS
Weißstorch White Stork	1	1	1 auf Horst in Polichnitos	4 KS		2 KS	2 KS
Schwarzstorch Black Stork	1	1	1 PS 1 Vouvaris nach Westen	11 KS		14 KS	15 KS 1 MT
Rosaflamingo Greater Flamingo	1	1	60 PS	KS XX		XX	PS KS
Löffler Spoonbill	1	1		5 KS			
Brauner Sichler Glossy Ibis	1	1		25 KS		35 KS	25 KS Südmarsch
Stockente Mallard	1	1					3 Teich südlich WR
Moorente Ferruginous Duck		1					1 MT für uns neu auf Lesbos
Brandente Common Shelduck	1	1	8 PS	XX KS		10 PS	10 PS + KS
Rostgans Ruddy Shelduck	1	1	3 PS	19 KS Südmarsch 25 KS Ostmarsch		32 KS	4ß KS
Mäusebussard Buzzard	1	1	2 Fahrt	2 Fahrt	1 AP	1 Skal Polichnitou	1 WR
Adlerbussard Long-legged Buzzard	1	1					1 WR

	Unsere Artenliste	Lesbos	7-8 Uhr Poli Saline. 11 - 17 Uhr Polichnitou Saline (PS) Weg am Kolpos bis Achladeri und zum Creek. Zurück durch die Berge mit Mikri-Limni	Vouvaris Mündung = VM Vouvaris Lagune = VL Kalloni Saline = KS Skala Polichnitos = SKP	Almiropotamos = AP Fokas, Vurkos Mündung = VM	Polichnitos Saline = PS Fahrt = F Kalloni Saline = KS	Polichnitos Saline= PS Kalloni Saline = KS Metochi Teich = MT Wasserreservoir = WR
Art		April 2024	01.04.2024	02.04.2024	03.04.2024	04.04.2024	05.04.2024
Sperber Sparrowhawk	1	1				1 PS	
Habicht (Northern) Goshawk	1	1			1 VM		
Rohrweihe Marsh Harrier	1	1		2 KS			
Steppenweihe Pallid Harrier	1	1					1 WR ?
Wiesenweihe Montagu's Harrier	1	1					1 KS
Schlangenadler Short-toed Eagle	1	1	1 Smelly River				1 KS
Turnfalke Common Kestrel	1	1	1 Nordteil PS				1 KS Südmarsch
Wasserralle Water Rail	1	1		1 KS			1 KS Südmarsch
Teichhuhn Moorhen	1	1					15 MT
Bläßhuhn Coot	1	1					4 MT
Spornkiebitz Spur-winged Plover	1	1				2 KS	2 KS Fotos
Sandregenpfeifer Ringed Plover	1	1		2 KS Ostmarsch			
Flußregenpfeifer Little Ringed Plover	1	1	2 PS		2 AP	2 PS	2 PS
Seereggenpfeifer Kentish Plover	1	1	6 PS			6 PS 2 KS	2 PS
Großer Brachvogel Curlew	1	1		5 KS Ostmarsch			
Uferschnepfe Black-tailed Godwit	1	1		5 KS		8 KS	4 KS
Bruchwasserläufer Wood Sandpiper	1	1				1 PS 6 KS	6 KS
Dunkler Wasserläufer Spotted Redshank	1	1		> 10 KS			
Grünschenkel Greenshank	1	1		1 KS			
Rotschenkel Redshank	1	1				1 PS 3 KS	
Teichwasserläufer Marsh Sandpiper	1	1		2 KS		14 KS	4 KS

	Unsere Artenliste	Lesbos	7-8 Uhr Poli Saline. 11 - 17 Uhr Polichnitou Saline (PS) Weg am Kolpos bis Achladeri und zum Creek. Zurück durch die Berge mit Mikri-Limni	Vouvaris Mündung = VM Vouvaris Lagune = VL Kalloni Saline = KS Skala Polichnitos = SKP	Almiropotamos = AP Fokas, Vurkos Mündung = VM	Polichnitos Saline = PS Fahrt = F Kalloni Saline = KS	Polichnitos Saline= PS Kalloni Saline = KS Metochi Teich = MT Wasserreservoir = WR
Art			01.04.2024	02.04.2024	03.04.2024	04.04.2024	05.04.2024
Uferläufer Common Sandpiper	1	1					1 Hafen (Vatusa ??)
Zwergstrandläufer Little Stint	1	1		4 KS			
Kampfläufer Ruff	1	1	15 PS	> 550 KS		550 KS	6 PS 500 KS
Säbelschnäbler Avocet	1	1	35 PS	> 200 KS		55 PS 200 KS	PS + KS
Stelzenläufer Black-winged Stilt	1	1	12 PS	20 KS		12 PS 30 KS	PS + KS
Mittelmeermöwe Yellow-legged Gull	1	1	Summe 60	XX	X	X	XX
Schwarzkopfmöwe Mediterranean Gull	1	1				1 Mündung Tsiknias KS	
Lachseeschwalbe Gull-billed Tern	1	1		5 KS bei der Säbel- schnäbler Kolonie		55 Mündung Tsiknias 25 KS	1 KS
Brandseeschwalbe Sandwich Tern	1	1				1 PS 4 Mündung Tsiknias KS	5 PS Kolpos
Haustaube Feral Dove	1	1			in Polichnitos	1	X
Türkentaube Collared Dove	1	1	1 Skala Polichnitou	XX	in den Orten	in Orten	XX
Häherkuckuck Great Spotted Cuckoo	1	1	1 Nordende PS				
Zwergohreule Scops Owl	1	1	am 31.3. ruft 1 an der Dimitrios Quelle beim Wasserhahn				
Steinkauz Little Owl	1	1	In Skala Eingang PS	1 Eingang PS 1 in Lisvori		1 Eingang PS	2 Eingang PS
Mauersegler Swift	1	1	6 Skala Haus				3 MT
Alpensegler Alpine Swift	1	1	35 Dz Kolpos nach Norden				
Wiedehopf Hoopoe	1	1		1 KS		1 Pigi Straße 1 Krioneri Teich	1 Beim MT
Kurzzehenlerche Short-toed Lark	1	1	1 auf "Wiesen" nördlich Makri Mündung				
Haubenlerche Crested Lark	1	1	xx	xx	xx	XX	XX
Heidelerche Woodlark	1	1	2 nördlich Mikrilimni				1 nördlich Mikrilimni
Rauchschwalbe Barn Swallow	1	1	Skala 5 sammeln Baumaterial	XX	XX	XX geringer Zug	stärkerer DZ

	Unsere Artenliste Lesbos		7-8 Uhr Poli Saline. 11 - 17 Uhr Polichnitou Saline (PS) Weg am Kolpos bis Achladeri und zum Creek. Zurück durch die Berge mit Mikri-Limni	Vouvaris Mündung = VM Vouvaris Lagune = VL Kalloni Saline = KS Skala Polichnitos = SKP	Almiropotamos = AP Fokas, Vurkos Mündung = VM	Polichnitos Saline = PS Fahrt = F Kalloni Saline = KS	Polichnitos Saline= PS Kalloni Saline = KS Metochi Teich = MT Wasserreservoir = WR
Art		April 2024	01.04.2024	02.04.2024	03.04.2024	04.04.2024	05.04.2024
Rötelschwalbe Red-rumped Swallow	1	1	Skala 2 sammeln Baumaterial		10 AP	3 PS	DZ WR > 35
Mehlschwalbe House Martin	1	1	Skala 15 sammeln Baumaterial	XX	XX	XX	XX
Kolkrabe Common Raven	1	1		2 VM 2 KS	1 AP	1 Pigi Straße	
Nebelkrähe Hooded Crow	1	1	XX	XX	XX	XX	XX
Eichelhäher Jay	1	1			1 AP		
Kohlmeise Great Tit	1	1	mehrfach Gesänge	XX	5 AP	XX	X
Blaumeise Blue Tit	1	1		2 SKP		X	
Balkansteinschmätzer Eastern Black-eared Wheatear	1	1					1 WR
Schwarzkehlchen Stonechat	1	1	5 PS	6 PS 2 KS		6 PS	6 PS
Nachtigall Nightingale	1	1		1 VM		1 KS	
Rotkehlchen Robin	1	1				1 Pigi Straße	
Seidensänger Cetti's Warbler	1	1	1 Lagune Kolpos Ufer Gesang	2 VM 4 Achladeri	2 AP	X	Summe 3
Drosselrohrsänger Great Reed Warbler	1	1					1 MT
Teichrohrsänger Reed Warbler	1	1			2 AP		
Olivenspötter Olivetree Warbler	1	1			3 Alte Ziegelei AP 1 "Kalk"wand AP		
Samtkopfgrasmücke Sardinian Warbler	1	1		3 VL	4 AP		
Sommergoldhähnchen Firecrest	1	1	Gesang ?? Am Vouvaris		1 Gesang bei "Kalk"wand AP		
Bachstelze Pied Wagtail	1	1	1 PS	1 PS	1 AP Brücke Vatera		
Wiesenschafstelze Yellow Wagtail	1	1	Lagune Skamnioudi und Wiesen nördlich Makri Mündung je 5				
Maskenschafstelze Black-headed Wagtail	1	1	Lagune Skamnioudi und Wiesen nördlich Makri Mündung je 35	3 KS		30 KS	10 KS
Rotkopfwürger Woodchat Shrike	1	1			1 VM	1 Pigi Straße	1 WR

	Unsere Artenliste	Lesbos	7-8 Uhr Poli Saline. 11 - 17 Uhr Polichnitou Saline (PS) Weg am Kolpos bis Achladeri und zum Creek. Zurück durch die Berge mit Mikri-Limni	Vouvaris Mündung = VM Vouvaris Lagune = VL Kalloni Saline = KS Skala Polichnitos = SKP	Almiropotamos = AP Fokas, Vurkos Mündung = VM	Polichnitos Saline = PS Fahrt = F Kalloni Saline = KS	Polichnitos Saline= PS Kalloni Saline = KS Metochi Teich = MT Wasserreservoir = WR
Art		April 2024	01.04.2024	02.04.2024	03.04.2024	04.04.2024	05.04.2024
Maskenwürger Masked Shrike	1	1			4 AP		1 WR
Grünfink Greenfinch	1	1	2 singen Mikrilimni		6 Sönger VM	4 beim Wassertanken	
Stieglitz Goldfinch	1	1	1 x Rufe Kolposufer	2 KS Ostmarsch	AP Fokas VM	X	XX
Buchfink Chaffinch	1	1	Gesänge in den Kiefernwäldern	XX	XX	XX	XX
Grauammer Corn Bunting	1	1	XX	XX	XX	XX	XX
Zaunammer Cirl Bunting	1	1	1 singt Vouvaris		AP	1 Lambo Mili	
Haus Sperling House Sparrow	1	1	Skala mehrere Plätze	SP und Orte, SK	XX	XX	XX
Weidensperling Spanish Sparrow	1	1			4 AP Brücke 5 Fokas		
Tagesartenzahl			46	48	34	53	59
Artenliste	256	95	46	67	76	86	95
256 Arten							

		Apr il 202 4	Fahrt = F Parakila Marsch =PM Makara = MA	Fahrt = F Polichnitou Saline = PS Mikrilimni = ML Kalloni Saline = KS	Polichnitos-Vatera- Berge bis Neochori. Rückfahrt Vatsa ? Bis Küste, Alikudi Lagune und Skala Polichnitou	südl. Antissa = AN IP = Ipsilou SI = Sigrí Kalloni Saline = KS	Agiasos = AG Dipi Marsch = DM
Art			06.04.2024	07.04.2024	08.04.2024	09.04.2024	10.04.2024
Prachттаucher Common Loon	1	1					
Haubentaucher Crested Grebe	1	1					
Zwergtaucher Little Grebe	1	1					
Gelbschnabelsturmtaucher Cory's Shearwater	1	1					
Mittelmeer Sturmtaucher Yelkouan Shearwater	1	1	50 MA nach Westen				
Kormoran Great Cormorant	1	1	2 PM	2 PS			
Krähenscharbe Shag	1	1	1 MA				
Graureiher Gray Heron	1	1	4 PM	12 KS		KS	
Purpureiher Purple Heron	1	1	11				
Silberreiher (Great) White Egret	1	1		2 KS		KS	KS
Seidenreiher Little Egret	1	1	F	2 PS 40 KS		KS	1 Evergetoulas
Rallenreiher Squacco Heron	1	1		1 Abfahrt nach Polichnitos		1 Abfahrt nach Polichnitos	
Weißstorch White Stork	1	1		2 KS		1 Nest Polichnitos	
Schwarzstorch Black Stork	1	1	1 F	20 PS		12 KS	KS
Rosaflamingo Greater Flamingo	1	1	F	PS KS	x	KS	KS
Löffler Spoonbill	1	1		8 KS			
Brauner Sichler Glossy Ibis	1	1		25 KS		KS	KS
Stockente Mallard	1	1					
Moorente Ferruginous Duck		1					
Brandente Common Shelduck	1	1		12 PS	x		
Rostgans Ruddy Shelduck	1	1	4 MA	40 KS	x	2 Sigrí KS	2 DM

		Apr il 202 4	Fahrt = F Parakila Marsch =PM Makara = MA	Fahrt = F Polichnitou Saline = PS Mikrilimni = ML Kalloni Saline = KS	Polichnitos-Vatera- Berge bis Neochori. Rückfahrt Vatsa ? Bis Küste, Alikudi Lagune und Skala Polichnitou	südl. Antissa = AN IP = Ipsilou SI = Sigrí Kalloni Saline = KS	Agiasos = AG Dipi Marsch = DM
Art			06.04.2024	07.04.2024	08.04.2024	09.04.2024	10.04.2024
Mäusebussard Buzzard	1	1		1 PS 1 ML	1 Neochori	1 Fahrt	1 Evergetulas
Adlerbussard Long-legged Buzzard	1	1					
Sperber Sparrowhawk	1	1					
Habicht (Northern) Goshawk	1	1					
Rohrweihe Marsh Harrier	1	1		3 KS		1 KS	2 KS
Steppenweihe Pallid Harrier	1	1		2 (?)		1 Versteinerter Wald	
Wiesenweihe Montagu's Harrier	1	1					
Schlangenadler Short-toed Eagle	1	1				1 Sigrí	
Rötelfalke Lesser Kestrel	1	1	1 MA				
Turmfalke Common Kestrel	1	1	1 MA		1 PS		
Wasserralle Water Rail	1	1	6 PM	1 ML			1 DM
Tüpfelsumpfhuhn Spotted Crane	1						
Kleines Sumpfhuhn Little Crane	1	1	1,1 MA				
Teichhuhn Moorhen	1	1	4 MA	1 ML		2 Sigrí Brücke	
Blässhuhn Coot	1	1					
Spornkiebitz Spur-winged Plover	1	1		2 KS			
Sandregenpfeifer Ringed Plover	1	1					
Flußregenpfeifer Little Ringed Plover	1	1	2 PM 2 MA	4 PS		1 Sigrí Brücke	
Seeregenpfeifer Kentish Plover	1	1		2 PS			
Bekassine Common Snipe	1	1	1 MA				
Großer Brachvogel Curlew	1	1					

			Apr il 202 4	Fahrt = F Parakila Marsch =PM Makara = MA	Fahrt = F Polichnitou Saline = PS Mikrilimni = ML Kalloni Saline = KS	Polichnitos-Vatera- Berge bis Neochori. Rückfahrt Vatusa ? Bis Küste, Alikudi Lagune und Skala Polichnitou	südl. Antissa = AN IP = Ipsilou SI = Sigi Kalloni Saline = KS	Agiasos = AG Dipi Marsch = DM
Art				06.04.2024	07.04.2024	08.04.2024	09.04.2024	10.04.2024
Uferschnepfe Black-tailed Godwit	1	1						
Bruchwasserläufer Wood Sandpiper	1	1		1 MA 2 PS		6 Alikudi Lagune	1 Versteinerter Wald 7 Sigi Brücke	KS
Dunkler Wasserläufer Spotted Redshank	1	1						10 KS
Grünschenkel Greenshank	1	1		2 MA				> 25 KS
Rotschenkel Redshank	1	1			2 PS 1 KS			> 10 KS
Teichwasserläufer Marsh Sandpiper	1	1			2 PS		1 Sigi Brücke	115 KS
Uferläufer Common Sandpiper	1	1			1 KS			1 KS
Zwergstrandläufer Little Stint	1	1						
Kampfläufer Ruff	1	1		15 PS	70 PS 250 KS		KS	> 500 KS
Säbelschnäbler Avocet	1	1			PS KS		KS	KS
Stelzenläufer Black-winged Stilt	1	1			PS KS		KS	KS
Mittelmeermöwe Yellow-legged Gull	1	1		100 MA	XX	x	XX	KS
Schwarzkopfmöwe Mediterranean Gull	1	1						
Weißbartseeschwalbe Whiskered Tern	1	1						2 KS
Lachseeschwalbe Gull-billed Tern	1	1					8 KS	60 KS
Brandseeschwalbe Sandwich Tern	1	1						
Felsentaube Rock Dove	1	1		4 MA				
Haustaube Feral Dove	1	1						2 KS
Türkentaube Collared Dove	1	1		XX	xx	x	XX	X
Häherkuckuck Great Spotted Cuckoo	1	1						
Zwergohreule Scops Owl	1	1						

		Apr il 202 4	Fahrt = F Parakila Marsch =PM Makara = MA	Fahrt = F Polichnitou Saline = PS Mikrilimni = ML Kalloni Saline = KS	Polichnitos-Vatera- Berge bis Neochori. Rückfahrt Vatusa ? Bis Küste, Alikudi Lagune und Skala Polichnitou	südl. Antissa = AN IP = Ipsilou SI = Sigr Kalloni Saline = KS	Agiasos = AG Dipi Marsch = DM
Art			06.04.2024	07.04.2024	08.04.2024	09.04.2024	10.04.2024
Steinkauz Little Owl	1	1	1 PS 2 MA	1 PS			
Mauersegler Swift	1	1			6 Vatera Ost	3 Fahrt	
Alpensegler Alpine Swift	1	1	20 MA				
Wiedehopf Hoopoe	1	1		2 Alikudi			
Mittelspecht Middle Spotted Woodpecker	1	1					1 Agiasos
Kurzzehenlerche Short-toed Lark	1	1					
Haubenlerche Crested Lark	1	1	XX	XX	X	XX	X
Heidelerche Woodlark	1	1				3 südlich Antissa	1 Agiasos
Rauchschwalbe Barn Swallow	1	1	XX	XX	x	DZ	X
Rötelschwalbe Red-rumped Swallow	1	1	PM		3 Vatera Ost		
Mehlschwalbe House Martin	1	1	XX	XX	x	Polichnitou	X
Uferschwalbe Sand Martin	1	1				5 DZ Sigr	
Felsenschwalbe Crag Martin	1	1			5 Vatera Ost		
Kolkrabe Common Raven	1	1	2 PM		1 Neochori	2 Ipsilou	2 Agiasos
Nebelkrähe Hooded Crow	1	1	XX	XX	x	XX	
Dohle Jackdaw	1	1	8 MA			10 Sigr	
Eichelhäher Jay	1	1	1 F				3 Agiasos
Kohlmeise Great Tit	1	1	1 PM	x	x		Agiasos
Blaumeise Blue Tit	1	1		2 ML	x		Agiasos
Trauermeise Sombre Tit	1	1				1 Ipsilou	
Felsenkleiber Western Rock Nuthatch	1	1				1 Ipsilou	

			Apr il 202 4	Fahrt = F Parakila Marsch =PM Makara = MA	Fahrt = F Polichnitou Saline = PS Mikrilimni = ML Kalloni Saline = KS	Polichnitos-Vatera- Berge bis Neochori. Rückfahrt Vatusa ? Bis Küste, Alikudi Lagune und Skala Polichnitou	südl. Antissa = AN IP = Ipsilou SI = Sigr Kalloni Saline = KS	Agiasos = AG Dipi Marsch = DM
Art				06.04.2024	07.04.2024	08.04.2024	09.04.2024	10.04.2024
Misteldrossel Mistle Thrush	1	1			1 ML			
Amsel Blackbird	1	1		1 MA	5 ML	x	X	Agiasos
Blaumerle Blue Rock Thrush	1	1					1 Paar füttert!! Ipsilou 2 Straße verstein.Wald	
Steinschmätzer Northern Wheatear	1	1						
Isabell Steinschmätzer Isabelline Wheatear	1	1					5 Straße versteinerter Wald mit Gesang und	
Balkansteinschmätzer Eastern Black-eared Wheatear	1	1		1 MA			3 Straße versteinerter Wald	
Schwarzkehlchen Stonechat	1	1		2 F	5 PS			
Nachtigall Nightingale	1	1					5 singen östl. Canyon	20 singen Evergetoulas Unterlauf
Rotkehlchen Robin	1	1						6 singen Agiasos im Kastanienwald
Seidensänger Cetti's Warbler	1	1		Summe 10		1 Vatera Ost	1 singt Sigr	2 DM
Drosselrohrsänger Great Reed Warbler	1	1				1 Vatera Ost		
Teichrohrsänger Reed Warbler	1	1		3 Ziknias				
Schilfrohrsänger Sedge Warbler	1	1						1 DM
Cistensänger Zitting Cisticola	1	1		1 Singflug PM				
Nachtigallengrasmücke Eastern Orphean Warbler	1	1					1 singt Ipsilou	
Samtkopfgrasmücke Sardinian Warbler	1	1			1 Gesang und Sicht PS	Summe 5 Gesänge		1 Sanatorium Agiasos
Sommergoldhähnchen Firecrest	1	1						
Bachstelze Pied Wagtail	1	1					12 Sigr Brücke	
Wiesenschafstelze Yellow Wagtail	1	1			5 KS			
Maskenschafstelze Black-headed Wagtail	1	1			35 KS		2 Sigr Brücke	
Zitronenstelze Citrine Wagtail	1	1			1 KS			

			Apr il 202 4	Fahrt = F Parakila Marsch =PM Makara = MA	Fahrt = F Polichnitou Saline = PS Mikrilimni = ML Kalloni Saline = KS	Polichnitos-Vatera- Berge bis Neochori. Rückfahrt Vatusa ? Bis Küste, Alikudi Lagune und Skala Polichnitou	südl. Antissa = AN IP = Ipsilou SI = Sigrí Kalloni Saline = KS	Agiasos = AG Dipi Marsch = DM
Art				06.04.2024	07.04.2024	08.04.2024	09.04.2024	10.04.2024
Rotkopfwürger Woodchat Shrike	1	1					2 singen Sigrí beim kleinen Teich	
Maskenwürger Masked Shrike	1	1				1 Alikudia		
Grünfink Greenfinch	1	1		PM	1 ML	4 Vatera Ost		Evergetoulas Unterlauf
Stieglitz Goldfinch	1	1		XX	6 ML	XX	> 15 Versteinerter Wald	X
Hänfling Linnet	1	1					4 beim versteinerten Wald	
Buchfink Chaffinch	1	1		XX	XX	XX	X	häufig oberhalb Ardiasos
Graumammer Corn Bunting	1	1		XX	XX		X	X
Zaunammer Cirl Bunting	1	1			1 ML			
Grauortolan Cretzschmar's Bunting	1	1		1 MA				
Hausperling House Sparrow	1	1		XX	XX	XX	XX	X
Weidensperling Spanish Sparrow	1	1						
Steinsperling Rock Sparrow	1	1					Südlich Antissa	
Tagesartenzahl				45	49	27	51	43
Artenliste	116	116		103	106	107	113	116
256 Arten								

		31. März bis 17. April 2024	Polychnitos Saline = PS Malanta = Ma	Kolpos = K Vouvaris beim Achladeri Creek = VA Kalloni Saline = KS	Polichnitou Saline = PS Pessa Wasserfall = PW Marsch Abzweigung = MA Kalloni Saline = KS	Polichnitou Saline = PS Marsch Abzweigung = MA Kalloni Saline = KS Metochi Teich = MT Smelly River = SR	Fahrt = F Ipsilou = IP Versteinerter Wald = VW Sigri = SI Marsch Abzweigung = MA Kalloni Saline = KS
Art			11.04.2024	12.04.2024	13.04.2024	14.04.2024	15.04.2024
Prachtaucher Common Loon	1	1					
Haubentaucher Crested Grebe	1	1					
Zwergtaucher Little Grebe	1	1			1 MA		3 MA
Gelbschnabelsturmtaucher Cory's Shearwater	1	1					
Mittelmeer Sturmtaucher Yelkouan Shearwater	1	1					
Kormoran Great Cormorant	1	1		1 schluckt großen Fisch		1 Kolpos	
Krähenscharbe Shag	1	1					
Zwergscharbe Pygmy Cormorant	1	1			3 MA		
Graureiher Gray Heron	1	1		22 KS	2 MA	17 KS	1 KS
Purpureiher Purple Heron	1	1			1 MA	1 MT	
Silberreiher (Great) White Egret	1	1		2 KS	1 KS	1 KS	4 KS
Seidenreiher Little Egret	1	1	12 Dz Skala Polichnitou, abends Lagune am Kolpos	17 KS	1 PS 15 KS	16 KS	7 KS
Rallenreiher Squacco Heron	1	1					
Weißstorch White Stork	1	1		3 KS	1 Kalloni Brut 3 KS		1 Kalloni Brut
Schwarzstorch Black Stork	1	1	1 PS 1 Achladeri Creek 1 Lagune Kolpos	1 Achladeri Creek 7 KS	14 KS	17 KS 1 Lagune Kolpos	5 KS
Rosaflamingo Greater Flamingo	1	1	45 PS	XX	300 KS	400 KS	> 1200 KS
Löffler Spoonbill	1	1		1 KS			
Brauner Sichler Glossy Ibis	1	1	1 PS	85 KS	120 KS 1 PS	120 KS 1 Lagune Kolpos	125 KS
Stockente Mallard	1	1			1,1 MA		
Knäkenente Garganey	1	1					1 MA
Moorente Ferruginous Duck		1			1 MA	1 MT 1 MA	1 MA

		31. Mä rz bis 17. Apr il 202 4	Polychnitos Saline = PS Malanta = Ma	Kolpos = K Vouvaris beim Achladeri Creek = VA Kalloni Saline = KS	Polichnitou Saline = PS Pessa Wasserfall = PW Marsch Abzweigung = MA Kalloni Saline = KS	Polichnitou Saline = PS Marsch Abzweigung = MA Kalloni Saline = KS Metochi Teich = MT Smelly River = SR	Fahrt = F Ipsilou = IP Versteinerter Wald = VW Sigri = SI Marsch Abzweigung = MA Kalloni Saline = KS
Art			11.04.2024	12.04.2024	13.04.2024	14.04.2024	15.04.2024
Brandente Common Shelduck	1	1		4 KS	4 PS	8 PS 2 KS	4 KS
Rostgans Ruddy Shelduck	1	1	1 Melanta Teich 3	50 KS	50 KS	X KS	27 KS
Mäusebussard Buzzard	1	1			1 PS 1 MA		4-5 VW Dz sehr hoch
Adlerbussard Long-legged Buzzard	1	1					2 VW
Sperber Sparrowhawk	1	1					
Habicht (Northern) Goshawk	1	1					
Rohrweihe Marsh Harrier	1	1		2-4 KS		1 SR	2 KS
Steppenweihe Pallid Harrier	1	1				1 KS ?	
Wiesenweihe Montagu's Harrier	1	1					
Schlangenadler Short-toed Eagle	1	1					1 bei Pyrra 1 IP
Wanderfalke Peregrine	1	1					1 IP
Rötelfalke Lesser Kestrel	1	1					
Turmfalke Common Kestrel	1	1		2 KS 1 PS		1 Polichnitos	1 SI
Chukarhuhn Chukar	1	1					1 VW
Wachtel Quail	1	1					1 KS ruft 6 x
Wasserralle Water Rail	1	1					1 KS
Kleines Sumpfhuhn Little Crane	1	1					
Teichhuhn Moorhen	1	1	1 Melanta Teich 1 westlich Straße	1 Vouvaris Mündung	5 MA	7 MA 1 MT	6 MA
Blässhuhn Coot	1	1			2 MA	6 MT	1 MA
Spornkiebitz Spur-winged Plover	1	1				2 Ziliondas	1 KS
Sandregenpfeifer Ringed Plover	1	1					

		31. Mä rz bis 17. Apr il 202 4	Polychnitos Saline = PS Malanta = Ma	Kolpos = K Vouvaris beim Achladeri Creek = VA Kalloni Saline = KS	Polichnitou Saline = PS Pessa Wasserfall = PW Marsch Abzweigung = MA Kalloni Saline = KS	Polichnitou Saline = PS Marsch Abzweigung = MA Kalloni Saline = KS Metochi Teich = MT Smelly River = SR	Fahrt = F Ipsilou = IP Versteinerter Wald = VW Sigri = SI Marsch Abzweigung = MA Kalloni Saline = KS
Art			11.04.2024	12.04.2024	13.04.2024	14.04.2024	15.04.2024
Flußregenpfeifer Little Ringed Plover	1	1	1 PS	1 KS	1 PS		2 SI
Seeregenvpfeifer Kentish Plover	1	1	1 PS	1 KS	1 PS	2 PS	
Bekassine Common Snipe	1	1					
Großer Brachvogel Curlew	1	1		1 KS			
Regenbrachvogel Whimbrel	1	1		1 KS			
Uferschnepfe Black-tailed Godwit	1	1	4 PS	1 KS	1 PS		
Waldwasserläufer Green Sandpiper	1	1				1 PS	
Bruchwasserläufer Wood Sandpiper	1	1	> 20 PS	> 20 KS	PS KS MA	PS KS MA Summe > 100	KS ungezählt
Dunkler Wasserläufer Spotted Redshank	1	1				1 KS	4 KS
Grünschenkel Greenshank	1	1	5 PS	> 5 KS	PS KS	PS KS > 30	> 25 KS
Rotschenkel Redshank	1	1		1 KS	1 PS		4 KS
Teichwasserläufer Marsh Sandpiper	1	1	22 PS	1 PS > 4 KS	4 PS 10 KS	6 PS 75 KS	> 40 KS
Uferläufer Common Sandpiper	1	1					
Zwergstrandläufer Little Stint	1	1					
Alpenstrandläufer Dunlin	1	1	1 PS				
Kampfläufer Ruff	1	1	> 100 PS	> 50 KS 5 PS	100 PS 500 KS	> 500 KS	> 500 KS
Säbelschnäbler Avocet	1	1	X PS	PS + KS	PS + KS	PS + KS	KS
Stelzenläufer Black-winged Stilt	1	1	X PS	PS + KS	PS + KS	PS + KS	KS
Mittelmeermöwe Yellow-legged Gull	1	1	XX	XX	XX	XX	XX
Schwarzkopfmöwe Mediterranean Gull	1	1		4 Kolpos Dz			
Weißbartseeschwalbe Whiskered Tern	1	1		2 KS	3 KS		

		31. Mä rz bis 17. Apr il 202 4	Polychnitos Saline = PS Malanta = Ma	Kolpos = K Vouvaris beim Achladeri Creek = VA Kalloni Saline = KS	Polichnitou Saline = PS Pessa Wasserfall = PW Marsch Abzweigung = MA Kalloni Saline = KS	Polichnitou Saline = PS Marsch Abzweigung = MA Kalloni Saline = KS Metochi Teich = MT Smelly River = SR	Fahrt = F Ipsilou = IP Versteinerter Wald = VW Sigri = SI Marsch Abzweigung = MA Kalloni Saline = KS
Art			11.04.2024	12.04.2024	13.04.2024	14.04.2024	15.04.2024
Lachseeschwalbe Gull-billed Tern	1	1		35 KS	28 KS	15 KS	17 KS
Flußseeschwalbe Common Tern	1	1			1 PS		
Zwergseeschwalbe Little Tern	1	1				2 PS	
Brandseeschwalbe Sandwich Tern	1	1					
Felsentaube Rock Dove	1	1					6 VW
Haustaube Feral Dove	1	1			Kalloni		
Türkentaube Collared Dove	1	1	Summe nur 4	X	singen X	singen X	XX
Häherkuckuck Great Spotted Cuckoo	1	1					
Zwergohreule Scops Owl	1	1					
Steinkauz Little Owl	1	1		1 PS			
Mauersegler Swift	1	1	3 Mikrilimni			Kolpos DZ > 20 10 MT1	
Alpensegler Alpine Swift	1	1					
Wiedehopf Hoopoe	1	1	1 Melanta			1 Kolpos	1 SI
Mittelspecht Middle Spotted Woodpecker	1	1					
Kurzzehenlerche Short-toed Lark	1	1					
Haubenlerche Crested Lark	1	1	X	X	XX	XX	XX
Heidelerche Woodlark	1	1					1 IP
Rauchschwalbe Barn Swallow	1	1	X	X	XX	XX	XX
Rötelschwalbe Red-rumped Swallow	1	1	X	X	8 MA	4 MT	6 SI
Mehlschwalbe House Martin	1	1	X	X	XX	XX	XX
Uferschwalbe Sand Martin	1	1					

		31. März bis 17. April 2024	Polychnitos Saline = PS Malanta = Ma	Kolpos = K Vouvaris beim Achladeri Creek = VA Kalloni Saline = KS	Polichnitou Saline = PS Pessa Wasserfall = PW Marsch Abzweigung = MA Kalloni Saline = KS	Polichnitou Saline = PS Marsch Abzweigung = MA Kalloni Saline = KS Metochi Teich = MT Smelly River = SR	Fahrt = F Ipsilou = IP Versteinerter Wald = VW Sigri = SI Marsch Abzweigung = MA Kalloni Saline = KS
Art			11.04.2024	12.04.2024	13.04.2024	14.04.2024	15.04.2024
Felsenschwalbe Crag Martin	1	1					1 Canyon
Kolkrabe Common Raven	1	1	1 Mikrilimni			1 SR	2 IP
Nebelkrähe Hooded Crow	1	1	X	X	XX	XX	XX
Dohle Jackdaw	1	1					100 IP
Eichelhäher Jay	1	1	2 Olymp			2 MT	2 F
Kohlmeise Great Tit	1	1	Melanta Olymp	X	X	X	2 F
Blaumeise Blue Tit	1	1					
Trauermeise Sombre Tit	1	1					
Felsenkleiber Western Rock Nuthatch	1	1					
Misteldrossel Mistle Thrush	1	1	1 Mikrilimni		1 Krioneri Teich	1 PS	
Amsel Blackbird	1	1	X	1 Vasiliko	1 Polichnitou	1 PS	4 F
Blaumerle Blue Rock Thrush	1	1					> 3 um IP
Steinschmätzer Northern Wheatear	1	1					1 IP
Isabell Steinschmätzer Isabelline Wheatear	1	1					
Balkansteinschmätzer Eastern Black-eared Wheatear	1	1		1 Vouvaris Mündung			4 F + VW
Schwarzkehlchen Stonechat	1	1	1 PS	1 PS	Paar mit 3 flüggen Jungen PS	2 PS	
Nachtigall Nightingale	1	1			5 Brücke		> 15 Canyon
Rotkehlchen Robin	1	1					
Seidensänger Cetti's Warbler	1	1		1 Kolpos	1 MA	MT	1 SI
Drosselrohrsänger Great Reed Warbler	1	1					
Teichrohrsänger Reed Warbler	1	1					

		31. Mä rz bis 17. Apr il 202 4	Polychnitos Saline = PS Malanta = Ma	Kolpos = K Vouvaris beim Achladeri Creek = VA Kalloni Saline = KS	Polichnitou Saline = PS Pessa Wasserfall = PW Marsch Abzweigung = MA Kalloni Saline = KS	Polichnitou Saline = PS Marsch Abzweigung = MA Kalloni Saline = KS Metochi Teich = MT Smelly River = SR	Fahrt = F Ipsilou = IP Versteinerter Wald = VW Sigri = SI Marsch Abzweigung = MA Kalloni Saline = KS
Art			11.04.2024	12.04.2024	13.04.2024	14.04.2024	15.04.2024
Schilfrohrsänger Sedge Warbler	1	1				1 SR	
Cistensänger Zitting Cisticola	1	1			1 PS 1 MA	1 KS süd 1 KS west	
Olivenspötter Olivetree Warbler	1	1				2 SR	2 KS
Nachtigallengrasmücke Eastern Orphean Warbler	1	1	1 Sicht und Gesang Melanta			2 singt SR	1 IP
Weißbartgrasmücke Subalpine Warbler	1	1	1 Gesang Melanta				
Samtkopfgrasmücke Sardinian Warbler	1	1	1 PS		1 PS	1 SR	2 IP
Sommergoldhähnchen Firecrest	1	1					
Wiesenpieper Meadow Pipit	1	1				1 PS	
Rotkehlpieper Red-throated Pipit	1	1		1 PS		1 Kolpos Wiese mit Schafen	
Bachstelze Pied Wagtail	1	1	3 PS	4 PS	2 PS		
Wiesenschafstelze Yellow Wagtail	1	1					
Maskenschafstelze Black-headed Wagtail	1	1	2 PS	3 Kolpos	1 KS	8 Kolpos Wiese mit Schafen	
Thunberg-Schafstelze Thunberg Wagtail	1	1				1 Kolpos Wiese mit Schafen	
Zitronenstelze Citrine Wagtail	1	1	2 PS				
Rotkopfwürger Woodchat Shrike	1	1	1 Mikrilimni	1 Vouvaris Mündung		1 SR	1 SI
Maskenwürger Masked Shrike	1	1				1 Alikoudia	
Neuntöter Red-backed Shrike	1	1		1 Vouvaris Mündung			
Grünfink Greenfinch	1	1	Melanta Olymp		4 PS	2 Kolposufer	
Stieglitz Goldfinch	1	1	Olymp	PS	Krioneri	X	2 VW
Hänfling Linnet	1	1					
Buchfink Chaffinch	1	1	häufigste Art	2		X	X

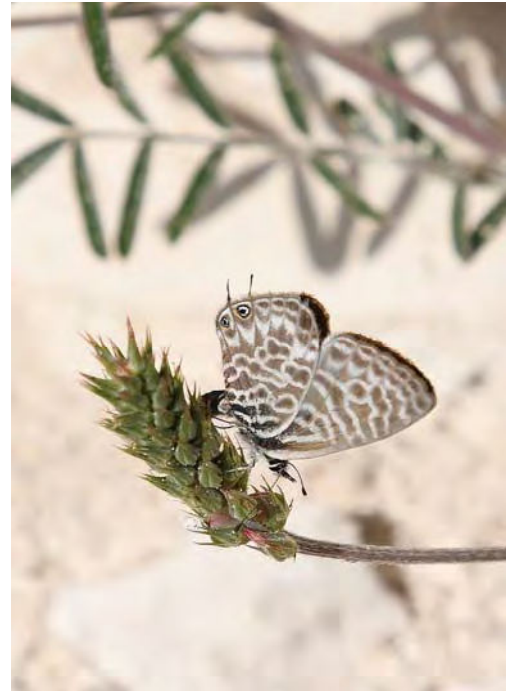
		31. Mä rz bis 17. Apr il 202 4	Polychnitos Saline = PS Malanta = Ma	Kolpos = K Vouvaris beim Achladeri Creek = VA Kalloni Saline = KS	Polichnitou Saline = PS Pessa Wasserfall = PW Marsch Abzweigung = MA Kalloni Saline = KS	Polichnitou Saline = PS Marsch Abzweigung = MA Kalloni Saline = KS Metochi Teich = MT Smelly River = SR	Fahrt = F Ipsilou = IP Versteinerter Wald = VW Sigri = SI Marsch Abzweigung = MA Kalloni Saline = KS
Art			11.04.2024	12.04.2024	13.04.2024	14.04.2024	15.04.2024
Grauammer Corn Bunting	1	1	XX	XX	XX	XX	XX
Zaunammer Cirl Bunting	1	1					
Grauortolan Cretzschmar's Bunting	1	1					
Türkenammer Cinereous Bunting	1	1					5 IP
Hausperling House Sparrow	1	1	XX	XX	XX	XX	XX
Weidensperling Spanish Sparrow	1	1				20 KS Westmarsch	
Steinsperling Rock Sparrow	1	1					
Tagesartenzahl			42	51	52	61	65
Artenliste	132	133	118	121	123	128	133
256 Arten							

Vögel 4

Lesbos Griechenland 31.03. - 17.04.2023

Eva und Wulf Kappes
Eichenweg 27
22395 Hamburg

	unsere Artenliste seit 2006			
	31. März bis 17. April 2024		Polichnitos Saline = PS Landebahn Polichnitos = LP Almiropotamus Vatera = AL	Fahrt und 35 Minuten Kalloni Saline
Art			16.04.2024	17.04.2024
Prachttaucher Common Loon	1	1		
Haubentaucher Crested Grebe	1	1		
Zwergtaucher Little Grebe	1	1		
Gelbschnabelsturmtaucher Cory's Shearwater	1	1		
Mittelmeer Sturmtaucher Yelkouan Shearwater	1	1		
Kormoran Great Cormorant	1	1	1 PS	X
Krähenscharbe Shag	1	1		
Zwergscharbe Pygmy Cormorant	1	1		
Graureiher Gray Heron	1	1		7
Purpureiher Purple Heron	1	1		
Silberreiher (Great) White Egret	1	1		
Seidenreiher Little Egret	1	1	1 PS	10
Rallenreiher Squacco Heron	1	1		
Weißstorch White Stork	1	1	1 Polichnitos auf dem Nest	5
Schwarzstorch Black Stork	1	1	3 PS	3
Rosaflamingo Greater Flamingo	1	1	25 PS	> 1000
Löffler Spoonbill	1	1		
Brauner Sichler Glossy Ibis	1	1		80
Stockente Mallard	1	1		
Knäkenente Garganey	1	1		
Moorente Ferruginous Duck	1	1		



Leptotes pirithous



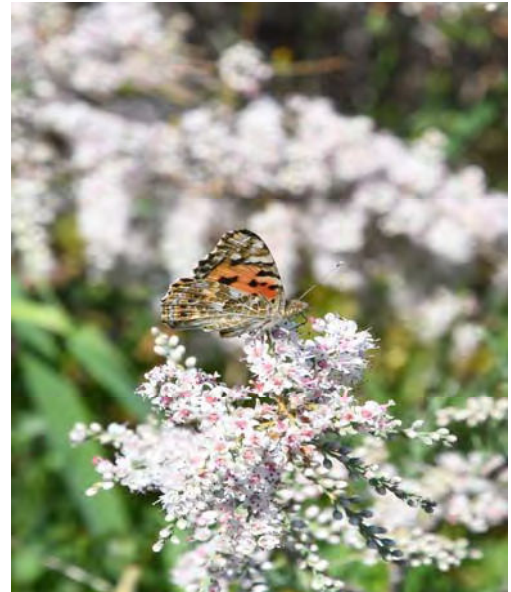
Glaucopsyche alexis

Vögel 4

Lesbos Griechenland 31.03. - 17.04.2023

Eva und Wulf Kappes
Eichenweg 27
22395 Hamburg

	unsere Artenliste seit 2006			
	31. März bis 17. April 2024		Polichnitos Saline = PS Landebahn Polichnitos = LP Almiropotamus Vatera = AL	Fahrt und 35 Minuten Kalloni Saline
Art			16.04.2024	17.04.2024
Brandente Common Shelduck	1	1	10 PS	x
Rostgans Ruddy Shelduck	1	1		x
Mäusebussard Buzzard	1	1	1 PS	1
Adlerbussard Long-legged Buzzard	1	1		
Sperber Sparrowhawk	1	1		
Habicht (Northern) Goshawk	1	1		
Rohrweihe Marsh Harrier	1	1		
Steppenweihe Pallid Harrier	1	1		
Wiesenweihe Montagu's Harrier	1	1		
Schlangenadler Short-toed Eagle	1	1		
Wanderfalke Peregrine	1	1		
Rötelfalke Lesser Kestrel	1	1		
Turmfalke Common Kestrel	1	1		
Chukarhuhn Chukar	1	1		
Wachtel Quail	1	1		
Wasserralle Water Rail	1	1		
Kleines Sumpfhuhn Little Crane	1	1		
Teichhuhn Moorhen	1	1	7 AL	
Blässhuhn Coot	1	1		
Spornkiebitz Spur-winged Plover	1	1		
Sandregenpfeifer Ringed Plover	1	1		



Vanessa cardui



Spornkiebitz

Vögel 4

Lesbos Griechenland 31.03. - 17.04.2023

Eva und Wulf Kappes
Eichenweg 27
22395 Hamburg

	unsere Artenliste seit 2006			
	31. März bis 17. April 2024		Polichnitos Saline = PS Landebahn Polichnitos = LP Almiropotamus Vatera = AL	Fahrt und 35 Minuten Kalloni Saline
Art			16.04.2024	17.04.2024
Flußregenpfeifer Little Ringed Plover	1	1		
Seeregenvfeifer Kentish Plover	1	1	2 PS	
Bekassine Common Snipe	1	1		
Großer Brachvogel Curlew	1	1		
Regenbrachvogel Whimbrel	1	1		
Uferschnepfe Black-tailed Godwit	1	1		
Waldwasserläufer Green Sandpiper	1	1		
Bruchwasserläufer Wood Sandpiper	1	1	> 20 PS	X
Dunkler Wasserläufer Spotted Redshank	1	1		X
Grünschenkel Greenshank	1	1	> 10 PS	X
Rotschenkel Redshank	1	1		X
Teichwasserläufer Marsh Sandpiper	1	1	> 5 PS	X
Uferläufer Common Sandpiper	1	1		
Zwergstrandläufer Little Stint	1	1		
Alpenstrandläufer Dunlin	1	1		
Kampfläufer Ruff	1	1	> 80 PS	X
Säbelschnäbler Avocet	1	1	PS	X
Stelzenläufer Black-winged Stilt	1	1	PS	X
Mittelmeermöwe Yellow-legged Gull	1	1	XX	XX
Schwarzkopfmöwe Mediterranean Gull	1	1		
Weißbartseeschwalbe Whiskered Tern	1	1		



Orchis italica



Ophrys speculum (vernixia)

Vögel 4

Lesbos Griechenland 31.03. - 17.04.2023

Eva und Wulf Kappes
Eichenweg 27
22395 Hamburg

	unsere Artenliste seit 2006			
	31. März bis 17. April 2024		Polichnitos Saline = PS Landebahn Polichnitos = LP Almiropotamus Vatera = AL	Fahrt und 35 Minuten Kalloni Saline
Art			16.04.2024	17.04.2024
Lachseeschwalbe Gull-billed Tern	1	1		
Flußseeschwalbe Common Tern	1	1	8 PS	
Zwergseeschwalbe Little Tern	1	1		
Brandseeschwalbe Sandwich Tern	1	1	3 PS	
Felsentaube Rock Dove	1	1		
Haustaube Feral Dove	1	1		
Türkentaube Collared Dove	1	1	XX	XX
Häherkuckuck Great Spotted Cuckoo	1	1		
Zwergohreule Scops Owl	1	1		
Steinkauz Little Owl	1	1	1 PS	
Mauersegler Swift	1	1	Summe 6	15
Alpensegler Alpine Swift	1	1		1
Wiedehopf Hoopoe	1	1		
Mittelspecht Middle Spotted Woodpecker	1	1		
Kurzzehenlerche Short-toed Lark	1	1	3 LP	
Haubenlerche Crested Lark	1	1	XX	X
Heidelerche Woodlark	1	1		
Rauchschwalbe Barn Swallow	1	1	XX	XX
Rötelschwalbe Red-rumped Swallow	1	1	3 LP	15
Mehlschwalbe House Martin	1	1	XX	X
Uferschwalbe Sand Martin	1	1		



Ophrys fusca ssp



Orchis provincialis

Vögel 4

Lesbos Griechenland 31.03. - 17.04.2023

Eva und Wulf Kappes
Eichenweg 27
22395 Hamburg

	unsere Artenliste seit 2006			
	31. März bis 17. April 2024		Polichnitos Saline = PS Landebahn Polichnitos = LP Almiropotamus Vatera = AL	Fahrt und 35 Minuten Kalloni Saline
Art			16.04.2024	17.04.2024
Felsenschwalbe Crag Martin	1	1		
Kolkrabe Common Raven	1	1		
Nebelkrähe Hooded Crow	1	1	XX	X
Dohle Jackdaw	1	1		
Eichelhäher Jay	1	1		
Kohlmeise Great Tit	1	1	2 LP	X
Blaumeise Blue Tit	1	1	1 AL	
Trauermeise Sombre Tit	1	1		
Felsenkleiber Western Rock Nuthatch	1	1		
Misteldrossel Mistle Thrush	1	1		
Amsel Blackbird	1	1	X	
Blaumerle Blue Rock Thrush	1	1		
Steinschmätzer Northern Wheatear	1	1		
Isabell Steinschmätzer Isabelline Wheatear	1	1		
Balkansteinschmätzer Eastern Black-eared Wheatear	1	1	1 AL	
Schwarzkehlchen Stonechat	1	1	2 PS	
Nachtigall Nightingale	1	1		
Rotkehlchen Robin	1	1		
Seidensänger Cetti's Warbler	1	1	1 AL	
Drosselrohrsänger Great Reed Warbler	1	1		
Teichrohrsänger Reed Warbler	1	1	1 AL	



Ophrys mammosa



Orchis quadripunctata

Vögel 4

Lesbos Griechenland 31.03. - 17.04.2023

Eva und Wulf Kappes
Eichenweg 27
22395 Hamburg

	unsere Artenliste seit 2006		31. März bis 17. April 2024	
			Polichnitos Saline = PS Landebahn Polichnitos = LP Almiropotamus Vatera = AL	Fahrt und 35 Minuten Kalloni Saline
Art			16.04.2024	17.04.2024
Schilfrohrsänger Sedge Warbler	1	1	1 AL	
Cistensänger Zitting Cisticola	1	1	1 PS	
Olivenspötter Olivetree Warbler	1	1		2
Nachtigallengrasmücke Eastern Orphean Warbler	1	1		
Weißbartgrasmücke Subalpine Warbler	1	1		
Samtkopfgrasmücke Sardinian Warbler	1	1	1 PS 1 AL	1
Sommergoldhähnchen Firecrest	1	1		
Wiesenpieper Meadow Pipit	1	1		
Rotkehlpieper Red-throated Pipit	1	1		
Bachstelze Pied Wagtail	1	1	1 AL	
Wiesenschafstelze Yellow Wagtail	1	1		
Maskenschafstelze Black-headed Wagtail	1	1	3 AL	
Thunberg-Schafstelze Thunberg Wagtail	1	1		
Zitronenstelze Citrine Wagtail	1	1		
Rotkopfwürger Woodchat Shrike	1	1		
Maskenwürger Masked Shrike	1	1		
Neuntöter Red-backed Shrike	1	1		
Grünfink Greenfinch	1	1	2 PS 2 AL	X
Stieglitz Goldfinch	1	1	3 AL	X
Hänfling Linnet	1	1		
Buchfink Chaffinch	1	1	XX	X



Lavandula stoechas

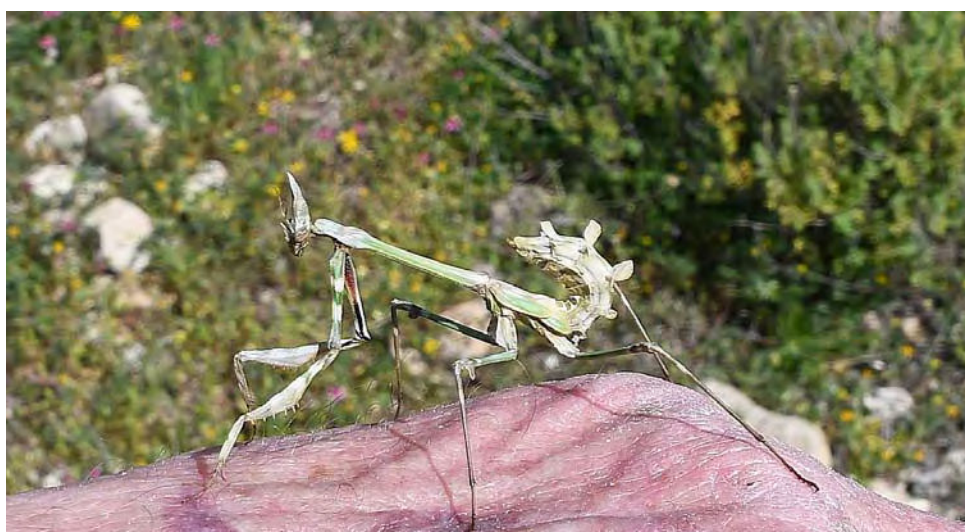


Steinschmätzer

	unsere Artenliste seit 2006			
	31. März bis 17. April 2024		Polichnitos Saline = PS Landebahn Polichnitos = LP Almiropotamus Vatera = AL	Fahrt und 35 Minuten Kalloni Saline
Art			16.04.2024	17.04.2024
Grauammer Corn Bunting	1	1	XX	XX
Zaunammer Cirl Bunting	1	1		
Grauortolan Cretzschmar's Bunting	1	1		
Türkenammer Cinereous Bunting	1	1		
Haussperling House Sparrow	1	1	XX	XX
Weidensperling Spanish Sparrow	1	1	2 AL	
Steinsperling Rock Sparrow	1	1		
Tagesartenzahl			45	35
Artenliste	133	133	133	133
257 Arten				



Epallage fatime





Mehl- und Rötelschwalben sammeln Nistmaterial Skala Polichnitou 01.04.2024 ewk



Felsenschwalben sammeln Nistmaterial Mündung Vourkos östlich Vatera 08.04.2024 ewk

	Artenliste	Nordenede Saline Polichnritou	Lagune am Golf von Kalloni	Achladeri Creek	Vouvaris beim Achladeri Creek	Vouvaris Mündung	Vouvaris Lagune	Südmarsch Kalloni Saline	Almiropotamos Brücke Vatera	Krioneri Teich	Kalloni Saline	Wasserreservoir	Parakila Marsch	Makara an der neuen Brücke
		1.4.	1.4.	1.4.	1.4.	2.4.	2.4.	2.4.	2.4.	4.4.	5.4.	5.4.	6.4.	6.4.
Calopteryx virgo festiva														
Calopteryx splendens mingrelica														
Epallage fatime	1			1 ♂ au sge färbt	6 f 1 alt					1				
Sympecma fusca	1					12 &)	1							
Lestes dryas														
Lestes barbarus														
Lestes virens														
Lestes macrostigma	1					2 &	5	> 20			> 10			
Lestes (viridis) parvidens														
Platynemesis pennipes nitidula	1				1 frisch	2			2					
Ceriagrion georgifreyi														
Ischnura elegans ebneri	1				1 ♂ ausgef ärbt		5 &							2
Ischnura pumilio														
Enallagma cyathigerum														
Coenagrion scitulum														
Erythromma lindenii														
Erythromma viridulum														
Brachytron pratense	1													1
Caliaeschna microstigma														
Aeshna mixta														
Aeshna affinis														
Anaciaeschna isosceles anthehumeralis														
Anax imperator														
Anax parthenope		?												
Hemianax ephippiger		1 Flug, time 1												
Gomphus schneideri														

	Artenliste	Nordenede Saline Polichnitou	Lagune am Golf von Kalloni	Achladeri Creek	Vouvaris beim Achladeri Creek	Vouvaris Mündung	Vouvaris Lagune	Südmarsch Kalloni Saline	Almiropotamos Brücke Vatera	Krioneri Teich	Kalloni Saline	Wasserreservoir	Parakila Marsch	Makara an der neuen Brücke
		1.4.	1.4.	1.4.	1.4.	2.4.	2.4.	2.4.	2.4.	4.4.	5.4.	5.4.	6.4.	6.4.
Onychogomphus forcipatus albotibialis														
Cordulegaster picta														
Cordulegaster insignis														
Somatochlora flavomaculata														
Libellula depressa	1										1 blau		1 ♂	
Libellula fulva	1						1 blau							
Orthetrum chrysostigma														
Orthetrum coerulescens anceps														
Orthetrum brunneum														
Orthetrum taeniolatum	1				6 f 1 aus- gefärbt.							2		
Orthetrum cancellatum														
Crocothemis erythraea														
Sympetrum fonscolombii	1		2											
Sympetrum meridionale														
Sympetrum striolatum														
Sympetrum sanguineum														
Trithemis annulata	1				1 (alt, ? aus Herbst									
Selysiothemis nigra														
Diplacodes lefebvreii														
Gebietsartenzahl		1 ?	1	1	4	3	4	1	1	1	2	1	1	2
Tagesartenzahl		6				5				1	3		3	
Artenzahl	11	6				10				10	11		11	
X = Exuvie; / = schlüpft, f = frisch, & = Paarung,) = Eiablage														

	Artenliste	Dipi Marsch	Evergetoulas Unterlauf bei der "Kläranlage"	Melanta 1. Teich östlich der Straße	Melanta 1. Teich westlich der Straße	Achladeri Creek	Vouvaris beim Achladeri Creek	Vouvaris beim Achladeri Creek	Pessa Wasserfall	Krioneri Teich	Krioneri Furt beim Teich	Smelly River	Metochi Teich	Straße Versteinerter Wald Teich an der Straße Tränkteich
		10.4.	10.4.	11.4.	11.4.	11.4.	11.4.	12.4.	13.4.	13.4.	13.4.	14.4.	14.4.	15.4.
Calopteryx virgo festiva														
Calopteryx splendens mingrelia	1								2					
Epallage fatime	1					3		12 &	> 100 &	6 &		1		
Sympecma fusca	1	1											1	
Lestes dryas														
Lestes barbarus														
Lestes virens														
Lestes macrostigma	1													
Chalcolestes (viridis) parvidens														
Platynemesis pennipes nitidula	1						7		> 20 &	5		5	2	
Ceriagrion georgifreyi														
Ischnura elegans ebneri	1	4						1		10 &		1	2	2
Ischnura pumilio														
Enallagma cyathigerum														
Coenagrion scitulum														
Erythromma lindenii														
Erythromma viridulum														
Brachytron pratense	1	7												
Caliaeschna microstigma														
Aeshna mixta														
Aeshna affinis														
Anaciaeschna isosceles anthehumeralis														
Anax imperator														
Anax parthenope	1											1 ♂		
Hemianax ephippiger														
Gomphus schneideri														

	Artenliste	Dipi Marsch	Evergetoulas Unterlauf bei der "Kläranlage"	Melanta 1. Teich östlich der Straße	Melanta 1. Teich westlich der Straße	Achladeri Creek	Vouvaris beim Achladeri Creek	Vouvaris beim Achladeri Creek	Pessa Wasserfall	Krioneri Teich	Krioneri Furt beim Teich	Smelly River	Metochi Teich	Straße Versteinerter Wald Teich an der Straße Tränkteich
		10.4.	10.4.	11.4.	11.4.	11.4.	11.4.	12.4.	13.4.	13.4.	13.4.	14.4.	14.4.	15.4.
Onychogomphus forcipatus albotibialis														
Cordulegaster picta														
Cordulegaster insignis														
Somatochlora flavomaculata														
Libellula depressa	1				1 ♂									
Libellula fulva	1	1								1 ausgefärbt				
Orthetrum chrysostigma														
Orthetrum coerulescens anceps	1										3	5)		
Orthetrum brunneum	1						1					2 &		
Orthetrum taeniolatum	1						15blau bis frisch	25 &				3		
Orthetrum cancellatum														
Crocothemis erythraea														
Sympetrum fonscolombii	1		2	1	4									
Sympetrum meridionale														
Sympetrum striolatum														
Sympetrum sanguineum														
Trithemis annulata	1													
Selysiothemis nigra														
Diplacodes lefebvreii														
Gebietsartenzahl		4	1	1	2	1	3	3	3	4	1	7	3	1
Tagesartenzahl		5			6			3		6		8		1
Artenzahl	15	11			12			12		13		15		15
X = Exuvie; / = schlüpft, f = frisch, & = Paarung,) = Eiablage														



Keuschorchis Neotinea maculata für uns neu auf Lesbos Mikrilimni 07.04.2024 ewk

	Seiten im Tolmann, Lewington, neue Systematik	Arten	Nordende Saline Polichnitou	Vouvares beim Achlerderic Creek	Vatera West	Potamia Wasserreservoir	Parakila Marsch	Mikrilimni	von Vatera bis Neochori	Agiassos Kastanienwald	Melanta	Pessa Springs	Smelly River nördlich Saline Polichnitou	Ipsilou	Rollbahn Polichnitos			
Art (Namen nach Tolmann)	Anz		1.4.	1.4.	3.4.	5.4.	6.4.	7.4.	8.4.	10.4.	11.4.	13.4.	14.4.	15.4.	16.4.			
Papilio machaon	19	1	4						> 3									
Papilio alexanor	21																	
Iphiclides podalirius	22	1	10						1						1			
Zerynthia polyxena ?	23																	
Zerynthia (Allancastris) cerisy	24	1							4	2								
Archon apollinus	25	1							1									
Aporia crataegi	28																	
Pieris brassicae	29	1				1												
Pieris rapae	31																	
Pieris napi	32																	
Pieris krueperi (?)	35																	
Pontia edusa	35																	
Euchloe ausonia	39	1			1								1					
Anthocharis cardamines	43	1	1						6					1				
Colias crocea	51	1							2									
Gonepteryx rhamni (?)	53																	
Gonepteryx cleopatra	54	1							1									
Gonepteryx farinosa (?)	57																	
Leptidea sinapis	57																	
Leptidea duponcheli	58																	
Neozephyrus quercus	62																	
Satyrrium acaciae	63																	
Satyrrium ilicis	64																	
Calophrys rubi	67	1										1						
Lycaena phlaeas	69	1		1					3			1						
Lycaena ottomana	72																	
Lycaena (Heodes) tityrus	72																	
Lycaena alciphron melibaeus	73																	
Lycaena thersamon	74																	
Lycaena (palaeochrysophanus) hippothoe(?)	76																	
Lampides boeticus	77	1									1		1					
Leptotes pirithous	78	1			1													
Tarucus balcanicus	80																	
Cupido argiades (?)	83																	
Cupido minimus (?)	84																	
Celastrina argiolus	86	1						2										
Cupido osiris	86																	
Glaucopsyche alexis	87	1			1			2	1									
Pseudophilotes vicrama	93																	
Pseudophilotes bavius	95																	

Art (Namen nach Tolmann)	Anz	Arten	Nordende Saline Polichnitu	Vouvaras beim Achlerderic Creek	Vatera West	Potamia Wasserreservoir	Parakila Marsch	Mikrilimni	von Vatera bis Neochori	Agiasos Kastanienwald	Melanta	Pessa Springs	Smelly River nördlich Saline Polichnitu	Ipsilou	Rollbahn Polichnitos			
Chilades trochylus (?)	96		1.4.	1.4.	3.4.	5.4.	6.4.	7.4.	8.4.	10.4.	11.4.	13.4.	14.4.	15.4.	16.4.			
Aricia agestis	108	1							1									
Polyommatus admetus (?)	116																	
Polyommatus ripartii (?)	118																	
Polyommatus(Plebicula) amanda	123																	
Polyommatus icarus	124	1				1												
Polyommatus thersites	127																	
Libythea celtis	134																	
Danaus chrysippus	136																	
Limenitis reducta	140																	
Nymphalis antiopa	143																	
Nymphalis polychloros	144																	
Nymphalis urticae	146																	
Nymphalis c-album	147																	
Nymphalis egea	147																	
Vanessa atalanta	148	1							1									
Vanessa cardui	149	1	1				1		2									
Argynnis (Pandoriana) pandora	150																	
Argynnis paphia	151																	
Argynnis adippe	152																	
Argynnis aglaja	152																	
Argynnis niobe	153																	
Issoria lathonia	154																	
Melitaea cinxia	164																	
Melitaea ornata	n.v.																	
Melitaea phoebe	166																	
Melitaea didyma	166																	
Melitaea trivia	169																	
Melanargia larissa	182																	
Hipparchia syriaca	185																	
Hipparchia semele	186																	
Hipparchia aristaeus (senhes)	187																	
Hipparchia mersina	190																	
Hipparchia statilinus	190																	
Hipparchia fatua	191																	
Chazara briseis	193																	
Pseudochazara anthelea	197																	
Arethusana arethusa	202																	
Aulocera circe	202																	
Maniola megalis	230																	

	Seiten im Tolmann, Lewington, neue Systematik	Arten	Nordende Saline Polichnitu	Vouvares beim Achlerdic Creek	Vatera West	Potamia Wasserreservoir	Parakila Marsch	Mikrilimni	von Vatera bis Neochori	Agiasos Kastanienwald	Melanta	Pessa Springs	Smelly River nördlich Saline Polichnitu	Ipsilou	Rollbahn Polichnitos			
Art (Namen nach Tolmann)	Anz		1.4.	1.4.	3.4.	5.4.	6.4.	7.4.	8.4.	10.4.	11.4.	13.4.	14.4.	15.4.	16.4.			
Maniola telmessia	231																	
Maniola (Hyponephele) lycaon	233																	
Coenonympha pamphilus	238	1							3									
Coenonympha arcania	241																	
Pararge aegeria	245																	
Lasiommata maera	247																	
Lasiommata megera	247	1							1									
Kirinia roxelana	249																	
Pyrgus malvae	251																	
Pyrgus armoricanus	254																	
Spialia orbifer	260																	
Spialia phlomidis	260																	
Carcharodus alceae	263																	
Carcharodus orientalis	266	1							2			1						
Erynnis tages	267																	
Erynnis marloyi	267																	
Thymelicus acteon (?)	269																	
Thymelicus lineola	270	1											1					
Thymelicus sylvestris	271																	
Thymelicus hyrax	271																	
Gegenes nostrodamus	273																	
Pelopidas thrax	275																	
Tagesartenzahl /daily			5	3	2	1	2	15	1	1	3	3	1	1				
Arten / species total		23																



Kopfbinden-Zwergnatter adult Dwarf Snake *Eirenis modestus* Potamiatal 05.04.2024 ewk



Kopfbinden-Zwergnatter juvenil Dwarf Snake *Eirenis modestus* Ipsilou 15.04.2024 ewk

	Artenliste	Therme Lisvori	Almiopotamos Alte Ziegelei bis letzte Brücke	Polichnitou Saline PS Krieneri Teich KT	Potamia Wasserreservoir	Parakila Marsch	Makara	Mikrilimni Kalloni Saline	Versteinerter Wald und Sigri	Vouvaris bei Achladeri Creek.	Straße Versteinerter Wald Tränkteich	Ipsilou	Almiopotamos Brücke bei Vatera und Furt
Art		2.4.	2.4.	4.4.	5.4.	6.4.	6.4.	7.4.	9.4.	11.4.	15.4.	15.4.	16.4.
Erdkröte Common Toad Bufo bufo													
Wechselkröte Green Toad Pseudepidalea (Bufo) viridis													
Laubfrosch Common Tree Frog Hyla arborea													
Levante - Wasserfrosch Levant Water Frog Pelophylax (Rhana) bedriagae	1		Rufe	5 KT		5		1 Mikri- limni	2 rufen Sigri	15	25 + 3000 Kaul- quap.		
Syrische Schaufelkröte Eastern Spadefoot Pelobates syriacus													
Mauretanische Landschildkröte Mediterranean Spur-thighed Tortoise Testudo graeca	1							1 Kal- loni Saline					
Ostmediterrane Bachschildkröte Balkan Terrapin Mauremys rivulata	1		50 Brücke Vatera			40			2 klei- ner Teich Sigri				85 Brücke Vatera
Europäische Sumpfschildkröte European Pond Terrapin Emys orbicularis													
Hardun Rough - tailed Agama Laudakia (Agama/Stellio) stellio	1	1 Lisvori		Polichni- tou			6				5		
Scheltopusik European Glass Lizard Pseudopus (Ophisaurus) apodus	1								1 Auto- opfer				
Ägäischer Nacktfingergecko Kotschy's Gecko Cyrtopodion kotschy													
Europäischer Halbfingergecko Turkish Gecko Hemidactylus turcicus													
Riesen-Smaragdeidechse Three-lined Lizard Lacerta trilineata	1	1 Ach- laderi- Creek			1 nahe Meto- chi								
Schlängenaug Snake-eyed Lizard Ophisops elegans	1		3										
Johannisechse Snake-eyed Skink Ablepharus kitaibelii													
Westliche Sandboa Sand Boa Eryx jaculus turcicus													

	Artenliste	Therne Lisvori	Almiopotamos Alte Ziegelei bis letzte Brücke	Polichnitou Saline PS Krieneri Teich KT	Potamia Wasserreservoir	Parakila Marsch	Makara	Mikrilimni Kalloni Saline	Versteinerter Wald und Sigri	Vouvaris bei Achladeri Creek.	Straße Versteinerter Wald Tränkteich	Ipsilou	Almiopotamos Brücke bei Vatera und Furt
Art		2.4.	2.4.	4.4.	5.4.	6.4.	6.4.	7.4.	9.4.	11.4.	15.4.	15.4.	16.4.
Wurmschlange Worm Snake Typhlops vermicularis													
Kaspische Pfeilnatter Caspian Whip Snake Dolichophis caspius													
Kopfbinden Zwergnatter Dwarf Snake Eirenis modestus	1											1 tot Foto Beleg	
Europ. Eidechsennatter Montpellier Snake Malpolon monspessulanus													
Ringelnatter Grass Snake Natrix natrix	1										1		
Würfelnatter Dice Snake Natrix tessellata													
Schlanknatter Dahl's Whip Snake Platyceps najadum	1				1								
Europäische Katzensnatter Cat Snake Telescopus f. fallax													
Leopardnatter Leopard Snake Zamenis situlus													
Bergotter Ottoman Viper Montivipera xanthina													
Gebietsliste													
Tagesliste		2	3	2	2	2	1	2	3	1	3	1	3
Artenliste	10	2	5	5	6	6	6	7	8	8	9	10	12

Säugetiere

am 7.4. sahen wir abends in Skala Polichnitou mehrere Fledermäuse

am 15.4. staunte 1 Fuchs über die einsamen Vogelbeobachter in Ipsilou

Naturkundliche Reiseberichte

Schriftenreihe zur Veröffentlichung von Beobachtungsdaten und Auswertungen naturkundlicher Studien

Die Schriftenreihe hat das Ziel, Reiseberichte, Beobachtungsdaten und Auswertungen naturkundlicher Studien zu veröffentlichen, die wegen ihres Umfangs in anderen Zeitschriften nicht veröffentlicht werden können. Die darin enthaltenen Informationen z.B. über den Zustand der besuchten Gebiete oder über die Ökologie und Ethologie der Arten, sind unseres Erachtens zu wertvoll, um sie unter den Tisch fallen zu lassen. In unserer sich rapide verändernden Welt wären sie eventuell bald unwiederbringlich verloren. Wir würden uns freuen, wenn wir mit der Herausgabe dieser Schriftenreihe nicht nur zum Wissen über die Verbreitung der Libellen, sondern besonders auch zu Naturschutzmaßnahmen in den behandelten Gebieten beitragen würden.

- Heft 1:** EVA & WULF KAPPES: Zusammenstellung der Libellenbeobachtungen im Norden Griechenlands 21.6.-10.7.1982/30.6.-13.7.1983/26.6.-16.7.1984, 125 S., Gnarrenburg 1995
- Heft 2:** HARTWIG STOBBE: Griechenland 1985, Libellenbeobachtungen in Griechenland im Sommer 1985, 56 S., Gnarrenburg 1995
- Heft 3:** WOLFGANG LOPAU: Die Libellenfauna der Insel Lesbos (Libellen, Lurche, Kriechtiere), 81 S., Gnarrenburg 1995
- Heft 4:** WOLFGANG LOPAU: Beitrag zur Kenntnis der Libellenfauna der griechischen Inseln Rhodos, Kos, Samos und Chios; Libellenbeobachtungen in den Sommern 1992, 1993 und 1994 sowie andere naturkundliche Notizen (Libellen, Lurche, Kriechtiere), 61 S., Gnarrenburg 1995
- Heft 5:** WOLFGANG LOPAU & ARNE WENDLER: Arbeitsatlas zur Verbreitung der Libellen in Griechenland und den umliegenden Gebieten, Rasterkarten nach den in der Literatur vorhandenen Nachweisen sowie unveröffentlichten Beobachtungen, 109 S., Gnarrenburg 1995
- Heft 6:** GERALDO IHSEN: Florida vom 15.03. bis 05.04.1994 - ein naturkundliches Reisetagebuch mit ausführlicher Behandlung der Libellenfunde (Odonata) - 16 Farbfotos; GERALDO IHSEN: Libellenreise nach Florida im Herbst 1994 - Ergebnisse und Erlebnisse - Mit Beobachtungen von Säugern, Vögeln, Amphibien und Reptilien sowie Schmetterlings- und Botaniknotizen - 10 Farbfotos, 108 S., Gnarrenburg 1997
- Heft 7:** HARTWIG STOBBE: Libellen - Frühlingsfunde in Florida 1993; GERALDO IHSEN: Ornithologische Beobachtungen aus Florida vom 4. bis 25. März 1993, 89 S., Gnarrenburg 1995
- Heft 8:** EVA & WULF KAPPES: Australien - Naturkundliche Reisenotizen 4. Juli - 5. August 1990 - 110 S., Gnarrenburg 1995.
- Heft 9:** GERALDO IHSEN, EVA & WULF KAPPES: Florida - Naturkundliche Reisenotizen 25. Dez. 1988 bis 6. Jan. 1989; GERALDO IHSEN: Naturkundliche Reisenotizen aus Florida vom 9. bis 23. März 1991, 62 S., Gnarrenburg 1997
- Heft 10:** WOLFGANG LOPAU: Libellenbeobachtungen in Griechenland 1989 bis 1995 - Festland, Lefkada und Peloponnes (Libellen, Lurche Kriechtiere); WOLFGANG LOPAU: Libellenbeobachtungen auf Kreta 1994 (Libellen, Lurche Kriechtiere), 60 S., Gnarrenburg 1996
- Heft 11:** WULF KAPPES (Hrsg.): Äthiopien - Naturkundliche Reisenotizen 20.12.1997 - 4.1.1998, 126 S., Gnarrenburg 1998
- Heft 12:** EVA & WULF KAPPES: Neusiedler See: Frühling im Seewinkel 15. - 23.5.1998; Winter im Seewinkel 27.12.1995 - 6.1.1996; Farbfotos, 50 S., Gnarrenburg 1998
- Heft 13:** EVA & WULF KAPPES: Südliche iberische Halbinsel - Naturkundliche Reisenotizen. Algarve/Portugal 22.-29.März 1997; Andalusien/Spanien: 3.-17. April 1998; 11. - 27. September 1998, 112 S., Gnarrenburg 1999.
- Heft 14:** EVA & WULF KAPPES: Neusiedler See: Frühling im Seewinkel 17. - 25.4.1999; Hochsommerlicher Frühling im Seewinkel 13. - 20.5.2000, 46 S., Gnarrenburg 2000
- Heft 15:** EVA & WULF KAPPES: Peru, Ecuador, Galapagos. Naturkundliche Reisenotizen 12.10. - 11.11.2000 89 S., Gnarrenburg 2001
- Heft 16:** EVA & WULF KAPPES: Vereinigte Arabische Emirate und angrenzende Oman Enklaven. Naturkundliche Reisenotizen 11. - 24.3.2001 48 S., Gnarrenburg 2001
- Heft 17:** EVA & WULF KAPPES: Neusiedler See: Mai im Seewinkel, Marchegg, Hohe Wand, Thayatal NP. Naturkundliche Reisenotizen 5. - 26.5.2001 50 S., Gnarrenburg 2001
- Heft 18:** EVA & WULF KAPPES: Neusiedler See: Oktober im Seewinkel, March-/Thayatal, Schneeberg, Hohe Wand. Naturkundliche Reisenotizen 6. - 20.10.2001 25 S., Gnarrenburg 2001
- Heft 19:** WOLFGANG LOPAU & JULIA ADENA: Die Libellenfauna von Cypern. (Auswertung eigener Beobachtungsnotizen, Notizen anderer Beobachter, Museumsmaterial, Literaturdaten; kommentierte Artenliste mit Verbreitungskarten und Fotos); 73 S., Gnarrenburg 2002
- Heft 20:** WOLFGANG LOPAU: Die Libellenfauna der Kykladen/Griechenland. (Auswertung eigener Beobachtungsnotizen und aller Literaturdaten; kommentierte Artenliste mit Verbreitungskarten und Fotos); 61 S., Gnarrenburg 2003
- Heft 21:** EVA & WULF KAPPES: Neusiedler See, nur 1 Woche im Mai im Seewinkel, Marchegg, Hohenau, Hohe Wand. 18. - 25.5.2002 25 S., Gnarrenburg 2003
- Heft 22:** EVA & WULF KAPPES: Südwest Australien und Tasmanien. Naturkundliche Reisenotizen 15.10. - 15.11.2002 100 S., Gnarrenburg 2003
- Heft 23:** GERALDO IHSEN: Türkei; Naturkundliche Reisenotizen aus Westanatolien und Kilikien im Mai 2000. Wintergäste und Frühlingsboten an der türkischen Südküste im Februar 2003. 48 S., Gnarrenburg 2004
- Heft 24:** WULF KAPPES und H.WOLFGANG NEHLS(Hrsg.): Namibia, Botswana, Simbabwe - Naturkundliche Reisenotizen 23.10. - 20.11.2003 119 S., Gnarrenburg 2004
- Heft 25:** EVA & WULF KAPPES: Neusiedler See, erstmals im Juni im Seewinkel, Marchegg/Hohenau, NSG Thenau. 31.5. - 8.6.2003 (Reisetagebuch; Artenlisten: Vögel, Libellen, Tagfalter, Amphibien und Reptilien, Säugetiere, Botanik, Libellenliste Neusiedler See 1977 bis 2003, Anhang: Vögel, Tagfalter, Libellen, Wetter, Neusiedler See 10. - 22. April 2003) 53 S., Gnarrenburg 2004
- Heft 26:** GERALDO IHSEN: Andalusien - Küste des Lichts. Naturkundliche Herbstreise an die südspanische Atlantikküste 1. - 8.10.1999. Vom Guadalquivir zur Costa del Sol. Zweite naturkundliche Herbstreise nach Andalusien 19. - 28.9.2003 (Reisetagebuch; Artenlisten: Vögel, Amphibien, Reptilien, Säugetiere, Libellen, Schmetterlingsnotizen, Farbfotos) 46 S. Gnarrenburg 2005
- Heft 27:** EVA & WULF KAPPES: Neusiedler See, Restsommer und Herbstbeginn im Seewinkel, March-/Thayaaun, NSG Thenau, Hohe Wand. 5.10. - 25.10.2004 (Kurztagbuch; Artenlisten: Vögel, Libellen, Tagfalter, Amphibien und Reptilien, Säugetiere, Botanik Ergänzungen 36 S., Gnarrenburg 2005
- Heft 28:** EVA & WULF KAPPES: Neusiedler See, Hochsommer und Schafskälte am und um den See. 21.5. - 7.6.2005 (Kurztagbuch; Artenlisten: Vögel, Libellen, Tagfalter, Säugetiere, Amphibien und Reptilien, Botanik, Ergänzungen) 44 S., Gnarrenburg 2005
- Heft 29:** EVA & WULF KAPPES und H.WOLFGANG NEHLS: Falkland Islands, Chile (Atacama) Naturkundliche Reisenotizen. 30.12.2004 - 25.1.2005 (Reisetagebuch; Artenlisten: Vögel, Libellen, Pflanzen, Säugetiere, 11 Bildtafeln) 76 S., Gnarrenburg 2005
- Heft 30:** EVA & WULF KAPPES: Von Malaga bis El Rocío. Frühling nach einem Extremwinter Andalusien/Spanien 18. - 27.März 2005 (Tagbuch; Artenlisten: Vögel, Tagfalter, Orchideen, weitere Beobachtungen) 9 Farbbilder 43 S., Gnarrenburg 2005
- Heft 31:** EVA & WULF KAPPES: Neusiedler See, November am und um den See. 30.10. - 13.11.2005 Seewinkel; Leitha-Auen; NSG Thenau; Marchegg; Mexikopuszta und Bösarkany. (Reisetagebuch; Artenlisten: Vögel, Libellen, Tagfalter, Säugetiere, Botanik, was da blühte, 1 Bildtafel) 57 S., Gnarrenburg 2005

Naturkundliche Reiseberichte
Schriftenreihe zur Veröffentlichung von Beobachtungsdaten
und Auswertungen naturkundlicher Studien

- Heft 32:** WOLFGANG LOPAU: Die Libellenfauna der Jonischen Inseln/Griechenland (Kefalloniá, Kérkira(Korfu), Lefkáda und Zákynthos); WOLFGANG LOPAU: Die Libellenfauna der Nördlichen Sporaden/Griechenland (Alónissos, Skiáthos, Skiros und Skópelos); WOLFGANG LOPAU: Die Libellenfauna der Insel Kithira/Griechenland; 61 S. Gnarrenburg 2006
- Heft 33:** GERALDO IHSSSEN: Natur und Nationalparke in Nordost-Polen; Bericht zweier Reisen zur Biebrza-Niederung und zum Bialowieza Urwald im Juni 1998 und 2000. (Reisetagebuch: Artenlisten: Vögel, Säugetiere, Libellen, Schmetterlingsnotizen, 6 Fotos) 57 S., Gnarrenburg 2006
- Heft 34:** EVA & WULF KAPPES und H.WOLFGANG NEHLS: Venezuela 28.1. – 25.2.2006, Henry Pittier NP, Morrokoj, Anden, Hato el Cedral, Orinocia Lodge, Rio Caura Lodge, Ciudad Bolívar, Caripe, Vuelta Larga Lodge; (Reisetagebuch; Artenlisten: Vögel, Säugetiere, Reptilien, Libellen, Botanik.) 80 S. Gnarrenburg 2006
- Heft 35:** EVA & WULF KAPPES: Insel Lesbos, Vogelzug und Blütenpracht, Griechenland, 18. April bis 2. Mai 2006; (Tagebuch; Artenlisten: Vögel, Tagfalter, Libellen, Amphibien und Reptilien, Säugetiere, Pflanzen, Fotos) 44 S., Gnarrenburg 2006
- Heft 36:** EVA & WULF KAPPES: Neusiedler See, Hochsommer und Wasser im Juni in den Lacken; 17.6. – 1.7.2006; (Tagebuch; Artenlisten: Vögel, Tagfalter, Libellen, Amphibien und Reptilien, Säugetiere, Pflanzen, Fotos;) 44 S., Gnarrenburg 2006
- Heft 37:** EVA & WULF KAPPES: Neusiedler See, Frühling mit Ostwind; Kühle Nächte und warme Tage; 24.3. – 8.4.2007; (Tagebuch; Artenlisten: Vögel, Tagfalter, Libellen, Amphibien und Reptilien, Säugetiere, Pflanzen; Wochenendbesuch Tagfalter 3.-5.8.2007 44 S., Gnarrenburg 2007
- Heft 38:** EVA & WULF KAPPES, H. WOLFGANG NEHLS: Insel Lesbos, Zweiter Besuch, Griechenland, 21. April bis 6. Mai 2007; (Tagebuch; Artenlisten: Vögel, Tagfalter, Libellen, Amphibien und Reptilien, Säugetiere, Pflanzen, Fotos) 46 S., Gnarrenburg 2008
- Heft 39:** EVA & WULF KAPPES und H.WOLFGANG NEHLS: Rundreise Gambia – Senegal, Naturkundliche Reisenotizen 17.11. – 2.12.2007 (Reisetagebuch; Artenlisten: Vögel, Säugetiere / Reptilien, Libellen, Tagfalter, Pflanzen, Fotos) 70 S., Gnarrenburg 2008
- Heft 40:** EVA & WULF KAPPES: Neusiedler See, Hochsommer am und um den See. 24.5. – 7.6.2008 (Kurztagbuch; Artenlisten: Vögel, Libellen, Tagfalter, Säugetiere, Amphibien und Reptilien, Botanik Ergänzung, Fotos) 54 S., Gnarrenburg 2008
- Heft 41:** EVA & WULF KAPPES: Insel Lesbos Griechenland, Unter der Saharawolke. 12. – 26.4.2008 (Reisetagebuch; Artenlisten: Vögel, Tagfalter, Libellen, Amphibien und Reptilien, Säugetiere, Pflanzen, Fotos) 55 S., Gnarrenburg 2009
- Heft 42:** EVA & WULF KAPPES: Neusiedler See, November, Herbstanfang und viel Nebel. 8. – 21.11.2008 Seewinkel, Leitha-Auen, NSG Thenau, Marchegg, Hohe Wand, Mexikopuszta und Bösarkany. (Reisetagebuch; Artenlisten: Vögel, Libellen, Tagfalter, Säugetiere, Säugetiere) 48 S., Gnarrenburg 2009
- Heft 43:** GERALDO IHSSSEN: Naturkundliche Rundreise durch die Osttürkei. 09. – 27.06.2004 (Reisetagebuch; Fundberichte über Vögel, Libellen, Amphibien und Reptilien) 48 S., Gnarrenburg 2009
- Heft 44:** GERALDO IHSSSEN: Libellen (Odonata) und mehr in Florida - Bericht zweier Reisen in Schutzgebiete im April und November 1997. 93 S. 18 Fotosseiten Gnarrenburg 7/2009
- Heft 45:** EVA & WULF KAPPES und H.WOLFGANG NEHLS: Uganda Naturkundliche Reisenotizen 3. – 26. Februar 2009 (Reisetagebuch; Artenlisten: Vögel, Libellen, Tagfalter, Säugetiere, Reptilien, Pflanzen, Fotos, zusätzlich 1 Foto - CD mit Schmetterlingen und Libellen) 119 S., Gnarrenburg November 2009
- Heft 46:** EVA & WULF KAPPES: Neusiedler See, Überall viel Wasser Seevorland und Lacken 2.-4. und 18. – 30.5.2009 (Tagebuch; Artenlisten: Vögel, Libellen, Tagfalter, Säugetiere, Amphibien und Reptilien, Fotos) 36 S., Gnarrenburg Juli 2009
- Heft 47:** EVA & WULF KAPPES: Insel Lesbos Griechenland, 4. – 18.5.2009 (Reisetagebuch; Artenlisten: Vögel, Tagfalter, Libellen, Amphibien und Reptilien, Säugetiere, Pflanzen, Fotos) 50 S., Gnarrenburg Juli 2009
- Heft 48:** GERALDO IHSSSEN, EVA & WULF KAPPES, H. WOLFGANG NEHLS: Venezuela, 13.11. – 6.12.2009 Sierra de Lema, Gran Sabana, Tepuis, Anden, Hato el Cedral, Maracaibo See (Reisetagebuch; Artenlisten: Vögel, Säugetiere, Reptilien, Libellen, Pflanzen, Farbfotos) 68 S., Hamburg 2010
- Heft 49:** EVA & WULF KAPPES, Teneriffa, 20.12. 2003 – 3.1.2004 Reisetagebuch; Artenlisten: Vögel, Libellen, Schmetterlinge, Pflanzen, ergänzt mit botanischen Notizen von La Palma November 1997 36 S. Hamburg 2010
- Heft 50:** EVA & WULF KAPPES: Neusiedler See, Mai kühl und naß. 13.-15.4. und 30. – 14.5.2010 (Tagebuch; Artenlisten: Vögel, Libellen, Tagfalter, Säugetiere, Amphibien und Reptilien, Fotos) 44/46 S., Hamburg September 2010
- Heft 51:** EVA & WULF KAPPES: Insel Lesbos Griechenland, Kühl und naß 15. – 30.4.2010 (Reisetagebuch; Artenlisten: Vögel, Tagfalter, Libellen, Amphibien und Reptilien, Säugetiere, Pflanzen, Fotos) 46 S., Hamburg Juli 2010
- Heft 52:** EVA & WULF KAPPES: Neusiedler See, 15.8. – 3.9.2010 (Tagebuch; Artenlisten: Vögel, Libellen, Heuschrecken, Tagfalter, Säugetiere, Amphibien und Reptilien, Botanik Ergänzungen, Fotos) 51 S., Hamburg September 2010
- Heft 53:** EVA & WULF KAPPES: Insel Lesbos Griechenland, Sommer und Winter, Sturm und Hagel; 23.10. – 12.11.2010 (Reisetagebuch; Artenlisten: Vögel, Libellen, Heuschrecken, Tagfalter, Säugetiere, Amphibien und Reptilien, Botanik Ergänzungen, 32 Fotos) 73 S., Hamburg Dezember 2010
- Heft 54:** GERALDO IHSSSEN: Frühling in Texas 1999 Frühling in Florida 2009 Berichte zweier naturkundlicher der USA; mit den Schwerpunkten Libellenfaunistik und Ornithologie 70 S. Fotos Hamburg Dezember 2010
- Heft 55:** EVA & WULF KAPPES: Insel Lesbos Griechenland, Vegetationsfülle im kühlen Frühjahr; 4. – 18.5.2011 (Reisetagebuch; Artenlisten: Vögel, Libellen, Heuschrecken, Tagfalter, Säugetiere, Amphibien und Reptilien, Botanik Ergänzungen, Fotos) 47 S., Hamburg Juni 2011
- Heft 56:** EVA & WULF KAPPES: Neusiedler See Hochsommer und Grasaaspekte, 20. – 29.5.2011 (Tagebuch; Artenlisten: Vögel, Libellen, Tagfalter, Säugetiere, Amphibien und Reptilien, Botanik Ergänzungen, Fotos) 23 S., Hamburg Juli 2011
- Heft 57:** EVA & WULF KAPPES: Insel Lesbos Griechenland, Hochsommer - Badezeit; 4. – 18.7.2011 (Reisetagebuch; Artenlisten: Vögel, Libellen, Tagfalter, Säugetiere, Amphibien und Reptilien, Botanik Ergänzungen, Fotos) 61 S., Hamburg Juli 2011
- Heft 58:** GERALDO IHSSSEN: Lykischer Libellenfrühling, Bericht über zwei naturkundliche Reisen in die Südwest-Türkei im April 2008 und 2011; (Fundberichte über Libellen, Säuger, Vögel, Amphibien und Reptilien, Schmetterlings- und Botaniknotizen) 55 S., Hamburg Juli 2012
- Heft 59:** EVA & WULF KAPPES: Neusiedler See Sommer und weiße Lacken, 23.9. – 8.10.2011 (Tagebuch; Artenlisten: Vögel, Libellen, Tagfalter, Säugetiere, Amphibien und Reptilien, Botanik Ergänzungen, Fotos) 36 S., Hamburg November 2011
- Heft 60:** EVA & WULF KAPPES: Kambodscha - Thailand 9. – 25.2.2012 (Tagebuch; Artenlisten: Vögel, Libellen, Fotos) 62 S., Hamburg April 2012
- Heft 61:** EVA & WULF KAPPES: Insel Lesbos Griechenland, kein Frühling, gleich Sommer; 25.4. – 9.5.2012 (Reisetagebuch; Artenlisten: Vögel, Libellen, Tagfalter, Amphibien und Reptilien, Säugetiere, Botanikliste 2006 - 2012, Fotos) 57 S., Hamburg Mai 2012
- Heft 62:** EVA & WULF KAPPES und JÜRGEN BERG: Neusiedler See seit 50 Jahren immer wieder nach Illmitz. Sommer und weiße Lacken, 18.8. – 1.9.2012 (Tagebuch; Artenlisten: Vögel, Libellen, Tagfalter, Säugetiere, Amphibien und Reptilien, Botanik , Fotos) 62 S., Hamburg Oktober 2012
- Heft 63:** EVA & WULF KAPPES: Insel Lesbos Griechenland, nach 7 Monaten erster Regen; 21.10. – 6.11.2012 (Reisetagebuch; Artenlisten: Vögel, Libellen, Heuschrecken, Tagfalter, Amphibien und Reptilien, Säugetiere, Botanik Ergänzungen, Fotos) 59 S., Hamburg Dezember 2012

Heft 64: GERALDO IHSSSEN: in Vorbereitung

Heft 65: HARTWIG STOBBE: Kreta im Herbst 2011; 02.- 16.10.2011 Reisetagebuch; Vögel; Libellen, Gebietslisten; Tagfalter, Amphibien/Reptilien; Pflanzen; Säuger. Fotos; 44 S. Hamburg Oktober 2013

Naturkundliche Reiseberichte **Schriftenreihe zur Veröffentlichung von Beobachtungsdaten** **und Auswertungen naturkundlicher Studien**

- Heft 66:** EVA & WULF KAPPES: Insel Lesbos Griechenland, Früher Frühling nach einem regenreichen Winter 22.3. – 8.4.2013 (Reisetagebuch; Artenlisten: Vögel, Libellen, Heuschrecken, Tagfalter, Amphibien und Reptilien, Säugetiere, Botanik Ergänzungen, Fotos Orchideen) 67 S., Hamburg 2013
- Heft 67:** EVA & WULF KAPPES: Neusiedler See Winter, Frühling und Sommer gleichzeitig 25.5. - 15.6.2013 (Reisetagebuch; Artenlisten: Vögel, Libellen, Tagfalter, Amphibien und Reptilien, Säugetiere, Botanik , Fotos) 56 S., Hamburg Juli 2013
- Heft 68:** EVA & WULF KAPPES: Insel Lesbos Griechenland, Hochsommer und Nordwinde; 16. – 30.08.2013 (Reisetagebuch; Artenlisten: Vögel, Libellen, Tagfalter, Tagfalter 2006-2013, Amphibien und Reptilien, Fotos) 57 S., Hamburg Oktober 2013
- Heft 69:** EVA & WULF KAPPES: Fuerteventura Kanaren Makaronesien, 3. – 17.11.2013 (Reisetagebuch; Artenlisten: Vögel, Libellen, Tagfalter, Säugetiere, Amphibien und Reptilien, Fotos) 45 S., Hamburg Dezember 2013
- Heft 70:** EVA und WULF KAPPES und HANS WOLFGANG NEHLS: Nord - Tansania, 3. – 22.02.2014 (Reisetagebuch; Artenlisten: Vögel, Säugetiere, Libellen, Tagfalter, Pflanzen, Fotos) 86 S., Hamburg Mai 2014
- Heft 71:** EVA & WULF KAPPES: Insel Lesbos Griechenland, Der Mai war im März; 07. – 23.05.2014 (Reisetagebuch; Artenlisten: Vögel, Libellen, Tagfalter, Tagfalter 2004 – 2014, Amphibien und Reptilien, Botanik Ergänzungen, Fotos) 64 S., Hamburg Juni 2014
- Heft 72:** EVA & WULF KAPPES: Neusiedler See 13. – 22.06.2014 (Reisetagebuch; Artenlisten: Vögel, Libellen, Tagfalter, Amphibien und Reptilien, Säugetiere, Botanik , Fotos) 35 S., Hamburg August 2014
- Heft 73:** EVA & WULF KAPPES: Insel Lesbos Griechenland, Erster Regen und starker Nordwind 26.9. – 10.10.2014 (Reisetagebuch; Artenlisten: Vögel, Libellen, Tagfalter, Korrekturliste Tagfalter 2006-2014; Amphibien und Reptilien, Botanik Ergänzungen, Fotos) 68 S., Hamburg Dezember 2014
- Heft 74:** EVA und WULF KAPPES und HANS WOLFGANG NEHLS: Nordindien. Thar Wüste im Westen bis Assam im Osten 3. bis 24.02.2015 (Reisetagebuch; Artenlisten: Vögel, Säugetiere, Reptilien, Fotos) 64 S., Hamburg Mai 2015
- Heft 75:** EVA & WULF KAPPES: Insel Lesbos Griechenland, Kalt und starke Nordwinde wo sind die Zugvögel? 20.4. – 4.5.2015 (Reisetagebuch; Artenlisten: Vögel, Libellen, Tagfalter, Amphibien/Reptilien; Botanik Ergänzungen, Fotos) 52 S., Hamburg Juli 2015
- Heft 76:** EVA & WULF KAPPES: INGO EICHSTEDT: Neusiedler See 4. – 21.07.2015 (Reisetagebuch; Artenlisten: Vögel, Libellen, Tagfalter, Amphibien und Reptilien, Säugetiere, Botanik , Fotos) 54 S., Hamburg August 2015
- Heft 77:** EVA & WULF KAPPES: Insel Lesbos Griechenland, Sonne, wolkenlos, fast windstill, Abschiedssturm. 3. – 24.11.2015 (Reisetagebuch; Artenlisten: Vögel, Libellen, Tagfalter, Amphibien/Reptilien, Säugetiere, Botanik, Fotos) 93 S., Hamburg Dezember 2015
- Heft 78:** EVA & WULF KAPPES: Insel Lesbos Griechenland, Beginn der Orchideenblüte, einsetzender Vogelzug 1. – 16.3.2016 (Reisetagebuch; Artenlisten: Vögel, Libellen, Tagfalter, Amphibien/Reptilien, Säugetiere, Botanik, Fotos) 61 S., Hamburg April 2016
- Heft 79:** EVA & WULF KAPPES: Insel Lesbos Griechenland, Trocken und warm. 16. – 30.4.2016 (Reisetagebuch; Artenlisten: Vögel, Libellen, Tagfalter, Amphibien/Reptilien, Fotos) 52 S., Hamburg Mai 2016
- Heft 80:** EVA & WULF KAPPES: Neusiedler See 4. – 18.06.2016 (Reisetagebuch; Artenlisten: Vögel, Libellen, Tagfalter, verschiedene Insekten, Amphibien und Reptilien, Säugetiere, Botanik, Fotos) 59 S., Hamburg August 2016
- Heft 81:** EVA & WULF KAPPES: Insel Lesbos Griechenland, Ausgetrocknet in acht Monaten 24.10. – 14.11.2016 (Reisetagebuch; Artenlisten: Vögel, Libellen, Tagfalter, Amphibien/Reptilien, botanische Notizen, Fotos) 65 S., Hamburg November 2016
- Heft 82:** GERALDO IHSSSEN; EVA & WULF KAPPES: Seychellen, Praslin, Cousin, La Digue, Bird Island, Mahé 2. – 20.02.2017 (Reisetagebuch; Artenlisten: Vögel, Libellen, Pflanzen, Fotos, Bildtafeln Schmetterlinge, Reptilien) 71 S., Hamburg Juli 2017
- Heft 83:** EVA & WULF KAPPES: Insel Lesbos Griechenland, Nach dem kältesten Winter der letzten 10 Jahre. 28.4. – 13.5.2017 (Reisetagebuch; Artenlisten: Vögel, Libellen, Tagfalter, Amphibien/Reptilien, Fotos) 58 S., Hamburg Mai 2017
- Heft 84:** EVA & WULF KAPPES: Neusiedler See 29.7.–12.08.2017 (Reisetagebuch; Artenlisten: Vögel, Libellen, Tagfalter, Amphibien und Reptilien, Säugetiere, Fotos) 55 S., Hamburg 30. September 2017
- Heft 85:** EVA & WULF KAPPES: Insel Lesbos Griechenland, grau und vertrocknet, 28.10. – 12.11.2017 (Reisetagebuch; Artenlisten: Vögel, Libellen, Tagfalter, Amphibien/Reptilien, Pflanzen, Fotos) 74 S., Hamburg 11 2017
- Heft 86:** EVA & WULF KAPPES: Nepal Kathmandu - Royal Chitwan NP – Lumbini - Pokhara - Australian Camp -Kathmandu. Eine Reise mit Bartmeise-Reisen: Spektakuläre Vogelwelt und Natur im Himalaya 16.2. – 4.4.2018 (Reisetagebuch; Artenlisten: Vögel, Säugetiere, Tagfalter, Reptilien, Libellen, Fotos) 88 S. Hamburg Juni 2018
- Heft 87:** EVA & WULF KAPPES: Insel Lesbos Griechenland, Sommerfrühling, Schmetterlinge und Libellen 28.4. – 14.5.2018 (Reisetagebuch; Artenlisten: Vögel, Libellen, Tagfalter, Amphibien/Reptilien, Fotos) 60 S., Hamburg Mai 2018
- Heft 88:** EVA & WULF KAPPES: Neusiedler See 26.7.–04.08.2018 (Reisetagebuch; Artenlisten: Vögel, Libellen, Tagfalter, Amphibien und Reptilien, Säugetiere, Fotos) 28 S. , Hamburg 3. November 2018
- Heft 89:** EVA & WULF KAPPES Brasilien 28.09.—13.10.2018 Mato Grosso, Cuiabá-Pantanal-Porto Jofré(Jaguar Camp)-Cuiabá-Cerrado im NP Chapados dos Guimarães-Jardim da Amazonia-Cuiabá-Alta Floresta-Cuiabá. (Reisetagebuch,Vögel,Säugetiere,Libellen.Fotos) 82 S., Hamburg 2019
- Heft 90:** EVA & WULF KAPPES: Insel Lesbos Griechenland, Schnee in den Bergen, noch keine Orchideen 22.2. – 9.3.2019 (Reisetagebuch; Artenlisten: Vögel, Pflanzen, Libellen, Tagfalter, Amphibien/Reptilien, Fotos) 60 S., Hamburg März 2019
- Heft 91:** EVA & WULF KAPPES: Neusiedler See 04.05.–11.05.2019 (Reisetagebuch; Artenlisten: Vögel, Libellen, Tagfalter, Amphibien und Reptilien, Säugetiere, Fotos) 26 S. , Hamburg Mai 2019
- Heft 92:** EVA & WULF KAPPES: Insel Lesbos Griechenland, Später Frühling 11. - 24.05.2019 (Reisetagebuch; Artenlisten: Vögel, Pflanzen, Libellen, Tagfalter, Amphibien/Reptilien, Fotos) 69 S., Hamburg Juli 2019
- Heft 93:** EVA & WULF KAPPES: Neusiedler See 10.–17.08.2019 (Reisetagebuch; Artenlisten: Vögel, Libellen, Tagfalter, Amphibien und Reptilien, Säugetiere, Fotos) 31 S. , Hamburg 2019
- Heft 94:** EVA & WULF KAPPES: Insel Lesbos Griechenland, Wolkenlos, Nordostwind, bis 40°C Wanderung von Anax ephippiger. 17. – 31.8.2019 (Reisetagebuch; Artenlisten: Vögel, Libellen, Tagfalter, Amphibien/Reptilien, Fotos) 49 S., Hamburg Oktober 2019
- Heft 95:** EVA & WULF KAPPES: Neusiedler See 08.-19.02.2020 (Reisetagebuch; Artenlisten: Vögel, Tagfalter, Säugetiere, Pflanzen, Fotos) 37 S. , Hamburg 2.2020
- Heft 96:** EVA & WULF KAPPES und HANS WOLFGANG NEHLS; Kambodscha,Vietnam,Thailand: 2. – 29. Februar 2008, (Reisetagebuch aktuell vor Ort; Artenlisten: Vögel, Libellen, Säugetiere, Fototeil) 104 S., Hamburg April 2021
- Heft 97:** EVA & WULF KAPPES: Neusiedler See 29.Mai – 12. Juni 2021 (Reisetagebuch; Artenlisten: Vögel, Libellen, Tagfalter, Säugetiere, Amphibien/Reptilien, Pflanzen, Fotos) 41 S. , Hamburg August 2021
- Heft 98:** EVA & WULF KAPPES: Neusiedler See 4. – 18. September 2021 (Reisetagebuch; Artenlisten: Vögel, Libellen, Tagfalter, Säugetiere, Amphibien/Reptilien, Pflanzen, Fotos) 49 S. , Hamburg Oktober 2021
- Heft 99:** EVA & WULF KAPPES: Neusiedler See 21.4. – 6. Mai 2022 (Reisetagebuch; Artenlisten: Vögel, Libellen, Tagfalter, Amphibien/Reptilien, Pflanzen, Fotos) 59 S., Hamburg Juni 2022

Heft 100: EVA & WULF KAPPES: Neusiedler See 14. August – 3. September 2022 (Reisetagebuch; Artenlisten: Vögel, Libellen, Tagfalter, Amphibien/Reptilien, Säugetiere, Pflanzen, Fotos) 61 S., Hamburg Oktober 2022

Naturkundliche Reiseberichte
Schriftenreihe zur Veröffentlichung von Beobachtungsdaten
und Auswertungen naturkundlicher Studien

Heft 101: EVA & WULF KAPPES: Insel Lesbos Griechenland 31. März – 17. April 2024
(Reisetagebuch; Artenlisten: Vögel, Libellen, Tagfalter, Amphibien/Reptilien, Säugetiere,
Fotos) 53 S. Hamburg 30. Juli 2024

Impressum:

Herausgeber: Geraldo Ihssen, Uhlenbütteler Kamp 34 22339 Hamburg
Redaktion: Geraldo Ihssen, Wulf Kappes, Hartwig Stobbe
Druck: HPS Hamburger Print Service
Auflage: 15 Exemplare und PDF
Datum: 30.07.2024
Copyright: Eva und Wulf Kappes
Bezug: Wulf Kappes, Winsberggring 5, D-22525 Hamburg

ISSN 0947-6636



Junger Steinkauz, einer aus der Familie vor Makara 6. April 2024