

NATURKUNDLICHE REISEBERICHTE

**Schriftenreihe zur Veröffentlichung von Beobachtungsdaten und Auswertungen
naturkundlicher Studien**

Heft 83

Eva und Wulf Kappes

INSEL LESBOS GRIECHENLAND

Nach dem kältesten Winter der letzten 10 Jahre

28. April – 13. Mai 2017

**Reisetagebuch; Artenlisten: Vögel, Libellen,
Tagfalter, Amphibien/Reptilien, Pflanzen. Fotos**

**Hamburg 2017
ISSN 0947-6636**

INSEL LESBOS
GRIECHENLAND
Nach dem kältesten Winter der letzten 10 Jahre

28. April – 13. Mai 2017

**Reisetagebuch; Artenlisten: Vögel, Libellen,
Tagfalter, Amphibien/Reptilien, Pflanzen. Fotos**



8 Rallenreiher Zugrast am Kolposufer Autos scheuchen sie auf 29.4.17 wk

Tafel 1

Inhaltsverzeichnis

| | | |
|--|---|----|
| Titelseite | | 1 |
| Tafel 1 | Rallenreiher rasten am Kolpos-Ufer | 2 |
| Inhaltsverzeichnis | | 3 |
| Landkarte und Fahrstrecken | April – Mai 2017 | 4 |
| Das Wetter | | 5 |
| Tafel 2 | Storchenpaar in Polichnitos | 6 |
| Tagebuch | | 7 |
| Vögel | 1 | 15 |
| Vögel | 2 | 22 |
| Tafel 3 | <i>Lestes barbarus, dryas, macrostigma</i> | 30 |
| Tafel 4 | <i>Lestes dryas</i> frisst <i>Coenagrion scitulum, Gomphus schneideri</i> | 31 |
| Tafel 5 | <i>Sympetrum fonscolombii, striolatum, Orthetrum coerulescens</i> | 32 |
| Libellen | 1 | 33 |
| Libellen | 2 | 36 |
| Libellen | 3 | 39 |
| Tafel 6 | Balz der Baumweißlinge <i>Aporia crataegi</i> | 42 |
| Tafel 7 | <i>Melanargia larissa, Pontia edusa, Melitaea trivia, Polyommatus amanda, Glaucopsyche alexis</i> | 43 |
| Tagfalter | 1 | 44 |
| Tagfalter | 2 | 47 |
| Amphibien/Reptilien | 1 | 50 |
| Amphibien/Reptilien | 2 | 52 |
| Tafel 8 | was da kreucht und fleucht | 54 |
| Tafel 9 | Bartorchis <i>Comperia comperiana</i> | 55 |
| Naturkundliche Reiseberichte (Übersicht) | | 56 |
| Impressum | | 58 |

LESBOS



Unsere Fahrstrecken 28. April bis 13. Mai 2017

1.850 km

| Datum | Wolken morgens | Wolken mittags | Wolken abends | Wind morgens | Wind mittags | Wind abends | LF + °C morgens | LF + °C mittags | LF + °C abends | Regen Gewitter |
|---|---------------------|---------------------------|---------------------------|--------------------|-------------------|---------------------|--------------------|---------------------|-------------------|----------------------|
| Freitag 28.04. | | | wolkenlos | | | S 1-2 | | | 40% 20 | |
| Sonnabend 29.04. | wolkenlos | wolkenlos | wolkenlos | windstill | SW 3-4 | S 1-2 | 45% 13 | 29% 27,4 | 41% 29 | |
| Sonntag 30.04. | Nochnebel | Hochdunst | Wolken W 70% | windstill | NW 3-4 1 SW Bö | windstill | 47% 14 | 21% 28,6 | 34% 23 | |
| Montag 01.05. | 60% | Dunst. Wolken N | Wolken N wolkenlos | windstill | NW 3-4 | NE 2-3 | 58% 13,6 | 37% 26,7 | 48% 21 | |
| Dienstag 02.05. | Wolken nur N | wolkenlos | wolkenlos | windstill | NE 1 | windstill | 52% 12 | 47% 22,6 | 42% 25 | |
| Mittwoch 03.05. | wolkenlos | wolkenlos | wolkenlos | windstill | SW 1-2 | SW 2-3 | 62% 14,9 | 30% 29,9 | 54% 27% | |
| Donnerstag 04.05. | wolkenlos | wolkenlos | wolkenlos | windstill | NW 1-2 | N 1-2 | 75% 14 | 38% 27,6 | 27% 26,2 | |
| Freitag 05.05. | wolkenlos | wolkenlos | wolkenlos | windstill | NE 3-4 | SW 4 | 70% 15,5 | 26% 28,2 | 56% 22,4 | |
| Sonnabend 06.05 | wolkenlos | E 60% W wolkenlos | wolkenlos | SE 2-3 | W 2-3 | windstill | 75% 17° | 29% 26,4 | 45% 20 | |
| Sonntag 07.05. | wolkenlos | Kondenzstr Dunst. | wolkenlos | windstill | SE 3-4 | 21 h SE 2 SE 5-6 | 61% 12,9 | 44% 27 | 47% 23 | |
| Montag 08.05. | Wolken Hochnebel | E Wolken W wolkenlos | wolkenlos | windstill S 1-2 | S 3-4 | S 3 | 81% 17,5 | 48% 22 | 51% 19 | |
| Dienstag 09.05. | wolkenlos | Berge 80% | 20% | windstill | N 2 S 8 | S 4 | 69% 17,3 | 49% 24,4 | 45% 20 | |
| Mittwoch 10.05. | 50% | 60% Land wolkenlos See | Haufen Berge wolkenlos | windstill | SW 3 | NW 3 | 87% 12,4 | 58% 25,4 | 61% 21,2 | heftiges Gewitter |
| Donnerstag 11.05. | wolkenlos | wolkenlos | 50% | windstill | N 3 | windstill | 64% 18 | 25% 24 | 45% 21 | |
| Freitag 12.05. | dünne Hochwolken | dünne Hochwolken | dünne Hochwolken | windstill | S 3-4 | S 3-4 | 53% 14,4 | 39% 4oben 30unte | 25% 25,6 | |
| Sonnabend 13.05. | wolkenlos | | | windstill | | | 64% 21 | | | 5 Uhr |
| NE = Nordost; N = Nord; W = West; S = Süd | | | | | | | | | | |
| | | | | | | | | | | |



Nun ist die Störchin endlich gekommen. Polichnitos 30.4.17

Große Freude im „Dorf“.

Tafel 2

Tagebuch

April Mai 2017 Lesbos

28.4. Freitag 8.00 Uhr ab Hamburg, 11.15 Uhr ab München, 17.00 Uhr ab Athen. Wir landen verspätet um 18.15 Uhr in Mytilini. Um 17.40 Uhr fahren wir nach Lampou Mili. 15 Minuten suchen wir abgeblühte Orchideen. Weiterfahrt bis Krioneri Marsch. Am steinernen Beobachtungshaus halten wir auf dem Parkplatz. Flußseeschwalben fischen hier. Nun aber schnell weiter. Das denke ich! aber wir können das Auto nicht starten. Lefteris holt uns ab. Das Auto bleibt hier stehen. Am Beginn der Kolposstrecke scheuchen wir 2 Nachtschwalben auf. Das ausgezeichnete Abendessen bringt wieder das Gleichgewicht. Herzlichen Dank Erika und Lefteris.

29.4. Sonnabend Um 6.10 Uhr aufstehen. 6.30 Uhr stehe ich vor dem Haus. Windstill, wolkenlos, aber nur 13°C. Exkursionsfahrt bis zum Smelly River mit dem Auto von Lefteris Vater.

Frühstück. Heidi und Manfred, Ulla und Peter, Anne und John. Ulla und Peter fahren mich dann nach zwei Telefonaten mit Hertz zu unserem Auto. Das Auto kann nur gestartet werden, wenn das Kupplungspedal bis zum Anschlag durchgetreten wird. Hätte man uns ja vorher sagen können. Während der Fahrt am Kolpos entlang ein Trupp von 9 Rallereiern rastend am Ufer. Durchzug und Zugpause. Schöne Flugbilder und Bilder der rastenden Gruppe entstehen. Auto startet! Zurück nach Skala. Mit Eva dann wieder die Kolposstrecke mit Abstecher zur Alikoudia Lagune. Eva badet. In der Lagune ein Brauner Sichler. Treffen 3 Wanzenspezialisten, mit denen wir gestern von München gekommen sind. Weiter geht es zum Achladeri Creek und zum Vouvaris dort und anschließend zur Vouvaris Mündung und zur Lagune. Libellenkundlich richtig etwas los.

Rückfahrt oben herum nach Skala. Der Weißstorch steht auf dem Nest, scheint aber solo zu sein. Abendessen in großer Runde bei Toula.

30.4. Sonntag Frühexkursion an die Saline bis zum Smelly River. Sehr schöne Beobachtungen innerhalb weniger Minuten am Smelly River: Schwarzstirnwürger, Neuntöter, Zausammer, Wiedehopf, Baumfalke.

Nach dem Frühstück beobachten wir überwiegend mit Heidi und Manfred wieder an der Saline bis zum Smelly River. Rückfahrt, Wasserflaschen und Gummistiefel abholen.

Mikrilimni mit viel Wasser. Massenschlüpfen von *Lestes dryas* und *Lestes barbarus*.

Die „graue“ Fläche nördlich des Mikrilimni beinhaltet viele kleine Blütenpflanzen.

Fahrt nach Vatera West, wo Eva dann badet. Wasser ruhig und wärmer als gestern im Kolpos. Beobachtungen am Almiropotamos an der unteren Brücke. Fahrt am Westufer entlang bis zur nächsten Brücke. Rundgang auf der anderen Bachseite. Sehr schön ausgefärbter Maskenwürger. Weiter bis nach Skala Polichnitou. 19.20 Uhr dort. Abendessen in großer Runde.

01.5. Montag Frühexkursion an die Saline, jedoch nur zur Hälfte. Um 8 Uhr zurück zum Frühstück. Anschließend „untenherum“ am Kolpos nach Achladeri und bis zur Krioneri-marsch (Derbyshire). Kurze Beobachtungspause, erstaunlich die vielen Stockenten. Weiter zur Westseite der Kalloni Saline: neben Säbelschnäblern eine Lachseeschwalbe und wenig später eine Raubseeschwalbe, dann bis zur Südmarsch: Sehr eindrucksvoll die wenigen Weißbart- und Weißflügelseeschwalben. Eine Lachmöwe, was macht die denn hier noch? Dunkle Wasserläufer, Kampfläufer, Zwergstrandläufer, Rostgänse, Rallereiher, endlich - aber „nur“ - zwei Rotkehlpieper. Weiter bis zur Brücke an der Ostmarsch. Es ist jetzt recht windig aus Nordost, der Wind hat also wieder gedreht! Hier die erste Maskenstelze und besonders erfreulich endlich wieder einmal eine kleine Landschildkröte. Zurück zur Südmarsch und auf die Zufahrtsbrücke zur Saline. Es dauert nicht lange, dann haben wir die beiden Triele am vorjährigen Brutplatz entdeckt. Die Suche nur mit dem

Fernglas bleibt erfolglos. Mit dem Spektiv finden wir sie sofort, danach auch mit dem Fernglas. Wir merken uns den weit entfernten Hintergrund mit den Olivenbäumen. Durch die Südwestmarsch erreichen wir den Tsianas an der Furt. Hier singen Nachtigallen und ein Teichrohrsänger. Keine Beutelmeise läßt sich hören. Eva sieht einen frisch geschlüpften *Onychogomphus forcipatus albotibialis* in den Maulbeerbaum fliegen. Wir fahren zur Straße. Das Flußbett ist wohl durch starke Regenfälle sehr sauber ausgespült! Große Strecken der Randvegetation sind entfernt, die Sandpiste verbreitert und ausgebessert. Nun geht es sehr zügig zurück, wieder „untenherum“. 1. Mai: bei Achladeri feiern viele Ausflügler den ersten Mai. An der Alikoudia Lagune ist kein Ausflügler. Eva schwimmt im aufdändig anschwappenden Wasser. Es ist wärmer als vor zwei Tagen. Der Braune Sichter ist immer noch da.

Um 16 Uhr sind wir in Skala. Ein langer Tisch steht unter den Markisen. Erste Getränke, erste Fleischproben. So langsam kommen auch die Urlaubergäste. Um 17 Uhr ist die Gesellschaft komplett (30 Personen). Nun wird wie üblich aufgefahren: Schwein, Ziege, dazu Tsatsiki, Brot, Kartoffeln, Pommes, griechischer Salat, Rot- und Weißwein, Süßkuchen, gebackene Käse- und Tomatenmatsche, Erdbeermarmelade und Eis.

Um 20 Uhr fahren die ersten Griechen nach Hause. Ein tolles Essen in internationaler Runde (Griechen, Holländer, Engländer und Deutsche) klingt aus. Herzlichen Dank Erika und Lefteris, es war wieder toll!

2.5. Dienstag Frühexkursion an die Saline bis zum Smelly River. Fahrt nach Agiasos. Orchideen. Weiter nach Sanatorio und dann am Osthang 6 km nach Süden. Rückfahrt über Agiasos nach Pigi Karini. Libellen. Fahrt zur Blauen Brücke. Treffen dort Ulla und Peter. Libellen. Fahrt nach Pigadakia am Golf von Gera. *Orchis palustris subsp. laxiflora*? Rückfahrt mit Wasser nachfüllen nach Vasilika und an die Küste zur Lagune Alikoudia. Eva schwimmt schon wieder. Limikolen: Säbelschnäbler, Stelzenläufer, See- und Flußregenpfeifer, Bruchwasserläufer, Kampfläufer, Rotflügelbrachschwalbe. Abendessen mit Heidi und Manfred bei Toulia.

3.5. Mittwoch Heute ohne Frühexkursion. Wir wollen früher starten. Dann verzögert sich unsere Abfahrt. Freundliches Gespräch mit Alfred und Lob für unsere Hefte..... freut uns sehr!

Wir wollen doch nach Neochori. Eigentlich dürften dort bei dieser Trockenheit keine oder nur sehr wenige Orchideen zu finden sein. Wenn wir nicht hinfahren.....

Erster Halt an der alten Ziegelei am Almiropotamos. 30 Minuten lassen wir die Vögel zu uns kommen. Sehr hoch ziehen Bienenfresser, Schwalben und Mauersegler. Zweiter Halt an der Brücke bei der Mündung vom Almiropotamos. Auch hier singen Nachtigallengrasmücken. Weiter zur Voukasmündung bei Kato Stavros. Großes Fischerboot mit langen weißen Perlschnüren (Schwimmern) über den großen Netzen. Dritter Halt bei der „Bushaltestelle“ am „Feuchtgebiet“. Jetzt ist es sehr trocken. Hier singt für uns heute die sechste Nachtigallengrasmücke, sehr schön! Vierter Halt in einer Haarnadelkurve. Erfolgreiche Suche nach Orchideenresten. Ein Heiliges Knabenkraut *Orchis sancta* blüht. Fünfter Halt im Kiefernwald, wo wir fast abgeblühte Violetter Dingel *Lemodurum abortivum* finden. Drei trockene Restbestände der Busenragwurz *Ophrys mammosa* entdecken wir am bekannten Platz. Sechster Halt an der Mauer, gegenüber - also links - ist eine offene Weidefläche. Über dieser fliegen mindesten 10 schwarz-weiße Schmetterlingshafte. Östliche Bisamdistel *Jurinea consanguinea* in großem Bestand. Siebter Halt nun endlich um – egal, ziemlich spät. Die untere Orchideenfläche am Olivenhang ist mit Draht verschlossen. Wir fahren gleich nach oben bis zur Kurve. Gang zum Bach, leider noch keine Libellen. *Melitaea didyma* und *Glaucopsyche alexis* sind die besonderen Tagfalter. Am Hang etwas oberhalb der Straße finden wir dann recht gute Bestände von: Kleinblütige Ragwurz *Ophrys minutula*, Weiße Pyramidenorchis *Anacamptis pyramidalis* var. *albiflora*, Italienisches Knabenkraut *Orchis italica*.

Nachtigallen singen am Bachlauf. Wir fahren nach Ambeliko zur Brücke. Hier fliegen nur Blauflügel Prachtlibelle *Calopteryx virgo*.

An der Quelle Ag. Dimitrios füllen wir unsere Wasserflaschen nach.

Wir fahren durch Lisvori zur Alikoudia Lagune. 18 Uhr 26,7°C Lufttemperatur, also sehr gut, um zum Schwimmen. Über der Lagune gaukeln drei Weißflügelseeschwalben, der Braune Sichler ist auch da. Heidi und Manfred kommen lächelnd an. Nun geht es zurück nach Skala und schnell zum Essen.

4.5. Donnerstag Heute geht es um 7.10 Uhr in Richtung Sigri. An der Rosentankstelle wird getankt. Sehr zügig bis Vatousa, wo wir 15 Nachtigallen hinter dem Ort zählen! Dann gibt es den ersten vogelkundlichen Rausch im Canyon. Blaumerle singt, mehrere Steinsperlinge sind zu sehen und zu hören. Der freundliche Hinweis eines Niederländers bringt nur den schwachen Gesang eines Östlichen Berglaubsängers und weitere Steinsperlinge. Am sonst auch immer benutzten Haltepunkt am Ende der Schlucht sehen wir wieder Steinsperlinge und Felsenschwalben. Die vielen weißen Tagfalter sind Baumweißlinge *Aporia crataegi*. Die sahen wir bisher nur einmal auf Lesbos. Hinter Antissa biegen wir in Richtung Gavathas ab. Nach 3 km begutachten wir vier Fruchtstände von *Ophrys lesbis*. Eine Heidelerche singt. Nun hat der Abstecher doch 30 Minuten gedauert. An der Kreuzung vor Ipsilou sehen wir sofort ein fütterndes Paar Isabellsteinschmätzer. Wie schon im Vorjahr zeigt sich hier ein „normaler“ Steinschmätzer. Die Umrundung von Ipsilou ist ein Türkenammer-Rausch: sieben singen! Wir gehen den alten Mönchpfad nach oben. Einige Baumweißlinge, viele *Melitaea didyma* und ein *Lasiommata maera* sind die besonderen Tagfalter am Hang des Klosters. Fahrt zum Petrified Forest. Während unserer Hin- und Rückfahrt stoßen sich drei Autobesatzungen die Nase an der geschlossenen Tür zum Park. Schade! Sigri und nach Norden zum kleinen Teich. Der ist randvoll, aber nur eine Große Pechlibelle ist zu sehen. Badepause nördlich von Faneromeni. Wasser 18°C. Von Sigri nach Eressos mit einem Abstecher zum Badestrand. Ein Pupurreiher und drei Graureiher sind erfreuliche Beobachtungen. Den Brachpieper hören wir leider nicht. Eressos und ohne Pause im Süden herum nach Kalloni und nach Skala, wo wir schon zum Essen von Anne und John und Heidi und Manfred erwartet werden. Alle Aufzeichnungen werden gemacht, nur dieses Tagebuch entsteht einen Tag später. Verabredung mit Annika Fröhlich festgelegt.

5.5. Freitag Frühexkursion zur Saline mit Anne und John. Ein Goldregenpfeifer und am Strand sieben Steinwälzer. Wie viele Paare Seeregenpfeifer brüten hier? Nifida und Melanta bringen recht viele Libellenarten, Achladeri Creek, Vouvaris und Krioneri Teich: Libellenbeobachtungen mit Ulla und Peter. Die Arten sind da, aber die Individuenzahlen sehr gering, Ausnahme: *Lestes macrostigma* in Nifida. Wir besuchen dann die Kalloni Saline und fahren am Tsianas entlang: elf Rallenreiher! In der Süd-Marsch drei Rallenreiher, dazu einer von Nifida, das sind 15 an einem Tag! Die Triele finden wir nicht, der Wind bläst stark aus SW. Sicherlich sitzen sie auf der vom Wind abgewandten Seite, also für uns nicht sichtbar. „Unser“ Steinkauz zeigt sich ganz kurz. Ein Sandregenpfeifer fliegt vorbei. Wir „fliegen“ nach Skala Polichnitou. Heidi und Manfred berichten von ihren Beobachtungen in Sigri: Eleonorenfalke, Adlerbussard, Schlangenadler... Falken sahen sie auch. Endlich sind wir in unserem Zimmer.

6.5. Sonnabend Um 7.45 Uhr klingelt der Wecker. Nach dem sogenannten „Kurzfrühstück“ starten wir um kurz nach 8 Uhr. Um 9 Uhr treffen wir am Hafen von Mytilini Annika Fröhlich aus Karlsruhe, die in Mytilini studiert. Es wird ein Tages – Rundumschlag vieler Libellengebiete. Wir beginnen in der Dipi Marsch, ihrem Arbeitsgebiet. Bei bewölktem Himmel gehen wir bis zum Karstquellbach. Das Schilf ist recht niedrig. Wir gelangen 300 m nach Norden. Während der Sonnenscheinphasen sehen wir die hier typischen Arten: *Brachytron pratense*, *Anaciaeschna isosceles* (*Anax isosceles*, ja, wir wissen es, aber wir lieben diesen alten Namen!). Die Wolken wandern nach Osten, wir fahren nach Westen und besuchen bei wolkenlosem Himmel nach der Dipi Marsch: 2. Anargyri, 3. Pigi Karini, 4. bei Ag. Dimitrios den Bach am Weg zum Steinbruch, 5. Mikrilimni, 6. Achladeri Creek, 7. Vouvaris am Achladeri Creek, 8. den Krioneri Teich. 16 Libellenarten stellen wir fest,

darunter: *Gomphus schneideri*, *Onychogomphus forcipatus albotibialis*, *Cordulegaster picta*, *Brachytron pratense*, *Anaciaeschna isosceles*. Es ist ein sehr harmonischer Tag mit gutem Gedankenaustausch und eben auch ausgezeichneten Beobachtungen. An der Rosentanksstelle sind wir auch. Die 92 jährige Oma freut sich über unseren Besuch. Annika dolmetscht, was Oma und Eva gut tut. Stratos freut sich mit uns. Nun bringen wir Annika nach Mytilini und fahren weiter nach Skala Polichnitou. Abendessen gemeinsam mit Heidi und Manfred.

7.5. Sonntag Frühexkursion zur Saline. Zwei Tage war ich nicht hier. 6 Paare Stelzenläufer haben Nester gebaut und scheinen schon zu brüten. In der Mitte der Becken steht ein Löffler, sicherlich der, den wir vorgestern vergeblich in Nifida gesucht haben. Als Anne, John und ich zum Nordstrand einbiegen, fliegt ein Triel auf. Dann stehen wir sehr lange am Smelly River. Mauersegler kommen schubweise oben an der Kapelle an, Jagen kreisend kurz umher und ziehen dann über uns hinweg nach Nordosten. Weiter südlich erkennen wir auch Zugbewegungen. Mit den Seglern ziehen Rauch- und Mehlschwalben. Endlich entdecken wir auch einen Alpensegler, der sich dann sehr schön nah zeigt. Eindrucksvolles Zuggeschehen, dazu sieben- oder achtmal durchziehende Bienenfresser. Leider finden wir sie nie im blauen Himmel. Schnell zum Frühstück.

Schon sind wir wieder alle am Nordende der Saline. „Gretel im Busche“ Orientalischer Schwarzkümmel. 1 Meter lange Schlangenhaut. Über uns zeigen sich Greife, die bei dem hellen Licht und der Höhe nur schwer zu bestimmen sind. Schlangenadler sind es. Zwei weitere Schlangenadler sehen wir dann am Smelly River mit Balzflug. Heidi und Manfred fahren weiter am Kolpos entlang. Uns lockt der Süden im Westen von Vatera mit Brücke und Kalkwand. Wieder einmal ist das Wetter hier anders als weiter nördlich. Heute ist es diesig, die Sonne nur als Leuchtkörper und Scheibe hinter einer „Dunstwolke“ zu sehen. Wir gehen an der Wand entlang und nach kurzer Zeit zurück. Dann fahren wir nach Fokas. Hier scheint die Sonne normal, ja, die Dunstwand verzieht sich nach Osten. Der Wind bläst kräftig aus SE. 40 Mittelmeersturmtaucher kommen in kleinen Trupps um den Fokasfelsen. Ein Balkanschmätzer singt. Nach Norden zum Kolpos zur Alikoudia Lagune, wo Eva trotz des starken – ablandigen – Windes bei 27°C Lufttemperatur badet. Der Braune Sichler ist nicht mehr da. Aber die beiden Weißflügelseeschwalben zeigen sich sehr schön. Um 19 Uhr sind wir wieder in Skala. Gemeinsames Abendessen mit Anne und John und Heidi und Manfred, Heidi und Manfred reisen morgen ab. Wir freuen uns auf das nächste Treffen in Hamburg.

Montag, 8.5. Frühexkursion an die Saline. Heidi und Manfred berichten beim Frühstück über ihren Gang von der Zypressenallee durch das Weinanbaugebiet in die Olivengärten. Dahin fahren wir jetzt. Hauptsache, das Tor wird nicht abgeschlossen. Wir fragen die im Weingarten arbeitenden Männer. Alles in Ordnung, wir kommen nachher wieder heraus. Ein altes Erlebnis geht uns durch den Kopf. Wir fuhren vor einigen Jahren kurz vor Dunkelheit auf die Kreuzung zu, sahen vor uns Leute winken, biegen um die Ecke, nach zwei oder drei Kilometern fragten wir uns, warum die Leute so gewinkt hätten, war das Tor etwa abgeschlossen? Wir sind nicht zurückgefahren! Also, abends wird das Tor immer abgeschlossen! Wir wandern den interessanten Weg an den Weingärten entlang. Quellbereiche? Nein Wasserleitungen führen zu Überschwemmungen. Erste Libellen fliegen. Ein Wiedehopf ruft ausdauernd. Wohin führt dieser Weg? Das Gelände gehört zu Vasilika. Ist es ein alter Verbindungsweg? Schließlich gehen wir den einen Kilometer zurück. Die Trauermeise haben wir nicht gesehen. Dafür fliegen jetzt an der Überschwemmungsstelle *Orthetrum coerulescens* und *Orthetrum brunneum*.

Schnell sind wir durch Kalloni und im Sandweg zum Potamiatal. Das Wasserreservoir ist nur zur Hälfte gefüllt. Eine Cat-Snake liegt 20 m entfernt auf der Folie. Hier fliegen viele Braune Eichen-Zipfelfalter *Satyrium ilicis*. Natürlich halten wir wieder an der Platanen-Quelle. Vor der Staumauer ist nur noch wenig Platz für aufgestautes Wasser. Auch die von starken Wassermassen herabgespülten Schottermengen sind hier gestaut worden. Anax parthenope legt Eier. Frisch geschlüpfte *Onychogomphus forcipatus* eilen an uns

vorbei aufwärts in die Bäume. Unterhalb der drei Brücken wundern wir uns über die recht hohe Wassertemperatur des Baches 20,5°C. Warum sind hier dann keine Libellen? Sonst sind Blaupfeile häufig. Liegt es am kalten Winter? Nach einer Stunde fahren wir abwärts und besuchen die Kalloni Saline.

Abendessen mit Anne und John und anschließender langer Diskussion über Art-Definitionen.

Dienstag, 9.5. Frühexkursion an die Saline. Der morgendliche leichte Nordwind dreht schnell auf Süd, erreicht später Stärke 8 bft. So ist die Wettervorhersage eingetroffen. Am Makri unterhalb von Pessa Spring sehen wir die ersten *Calopteryx splendens*, außerdem *Calopteryx virgo*, viele *Epallage fatime* und drei *Onychogomphus forcipatus*. Und dann fliegt über dem Bach ein *Cordulegaster*, der sich freundlicher Weise neben mir an das Stämmchen eines Oleanders setzt. Das ist eine gern angenommene Einladung zum Fotografieren.

Begeistert fahren wir von diesen schönen Beobachtungen fahren wir zur oberen Quelle Ag. Dimitrios Wasser. Während wir unsere Wasserflaschen füllen, singt über uns eine Tannenmeise. Nach der Gebirgsstelze suchen wir wieder ohne Erfolg. Der Wind ist jetzt sehr heftig. Wir fahren durch Agiasos und am Sanatorio vorbei. Wenig oberhalb finden wir nach der guten Beschreibung von Ulla und Peter sofort die beiden prächtig blühenden *Bartorchis Comperia comperiana*. Dieser Standort ist scheinbar vielen Beobachtern bekannt. Ob die Pflanzen hinter dem Zaun wohl sicher vor Pflückern geschützt sind. Wir hoffen es. Nun besuchen wir die „Orchideenplattform“. Dort finden wir drei weitere Exemplare der *Bartorchis*. Diese hier sind wahre Kümmerlinge gegenüber den beiden anderen. Aber, sie sind eben auch immer noch vorhanden.

Es weht stark von Süden. Über die Pigi Straße fahren wir zur Ostküste und nördlich bis zu den Tonteichen. Der Wasserstand in beiden Teichen ist sehr gut. Ebenso ist es am kleinen Nebenteich. Bei diesem Wind fliegen nur wenige starke Libellenarten: *Anax imperator*, *Orthetrum cancellatum* und *Libellula depressa*. Der unangenehme und Staub aufwirbelnde Wind treibt uns weiter. Bei Sikaminea fahren wir die steile Straße hinab nach Skala Sikaminea. Wir fahren an der Küste bis Molivos. Natürlich badet Eva am gewohnten Platz. Nördlich von Petra hören wir kurz die Maskengrasmücke, bevor wir über die Berge nach Kalloni und in die Saline fahren. Unser Besuch wird durch den immer noch stark blasenden Wind verkürzt. Außerdem lockt das Abendessen in Polichnitos mit Erika, Anne und John.

Mittwoch, 10.5. Frühexkursion bei gutem Wetter. Heute soll es Regen und Gewitter geben. In Polichnitos lassen wir den linken Vorderreifen prüfen und die Luft aufpumpen. In Arisvi kaufen wir in der Apotheke wieder eine Tube Arnikasalbe, die uns der Apotheker unaufgefordert hinlegt. In diesem Jahr müssen wir die Parakila Marsch besuchen. Wir parken an der alten Brandruine einer sehr schönen Beobachtungshütte, die noch vor Inbetriebnahme von böswilligen Leuten abgefackelt wurde. Wie lange ist es her? 4 oder 5 Jahre? Mehrere Stelzenläuferpaare brüten rechts und links in den ausgedehnten Wasserflächen. Frisch geschlüpfte *Sympetrum striolatum* fliegen vor uns auf. Über den Bergen ziehen im Norden dicke Wolken herauf. Als die ersten Tropfen fallen, fahren wir weiter nach Süden. Da rechts fliegt ein Falke! Kein Autoverkehr, wir können kräftig bremsen! Ja, toll, es ist ein Eleonorenfalke. Die Wolkenwand hat uns wieder eingeholt. Dicke Tropfen fallen. Wieder schaffen wir es, in den trockenen Bereich am Südrand der Wolken zu kommen. Da sitzt ein Felsenkleiber. Nur kurz ist er zu sehen. Aber sein Nest! Sehr schön, genau in der Felsmitte. Lage: 2 km vor der Abfahrt nach Apothiki westlich der Straße. Die Wolken hinter uns haben sich verdichtet. Recht laut grummelt ein Gewitter. Wieder Tropfen.

An der Abfahrt nach Apothiki parken wir an der Pausenhütte. Ein Fotoapparateträger hält an der Hauptstraße. Dann umrundet er schnellen Schrittes den Teich, in dem irgendwo eine Zwergdommel vor uns wieder einen sicheren Platz gefunden hat. Was will der Foto-

graf? Für uns scheucht er einen jungen Nachtreier auf, der immer wieder irgendwo auf den Felsen landet und dann kaum zu erkennen ist. Sein Kleid ist der Felsenfarbe bestens angepaßt. Den nun anrollenden Schauer verbringen wir unter dem schützenden Dach der Hütte. Dann nutzen wir die kurze Tropfenpause zur Abfahrt nach Makara. Während der Fahrt zur Südspitze sehen wir einen Turmfalken und hören mehrere Balkanshmätzer. Dort wo früher vor der Brücke über den Makara rechts ein Teich war, der wohl durch Sturmfluten entstanden war und dann vor wenigen Jahren mit Steinen und Sand aufgefüllt wurde, ist jetzt wieder ein tiefes Wasserloch. Hier müssen die Wellen extrem hoch gewesen sein. Natürlich sehen wir hier wieder Libellen. Dohlen kommen von der Insel und fliegen wieder dorthin. Leider kommen kein Alpensegler und auch kein Rötelfalke. Mit dem Spektiv können wir mindestens zwei Alpensegler und zwei Falken über der Insel erkennen.

Nun besuchen wir die Mauer nördlich von Apothiki. Dort scheint ein Wiedehopf sein Revier gefunden zu haben. Der Maskenwürger singt, bleibt er auch hier? Der Rotkopfwürger ist aber wohl nur Durchzügler.

Es ist nicht weit nach Skala Polichnitou, aber wir haben einen weiten Weg dorthin und umrunden den Kolpos von Kalloni.

Donnerstag, 11.5. Bienenfresserzug schon morgens in Skala. Reifenreparatur in Polichnitos, Vogelzugbeobachtungen vor der Tankstelle: Turmfalke und Eleonorenfalke, Schwalben und Segler. Fahrt nach Kalloni, wo endlich einmal wieder westlich der Saline ein Steinkauz mittig auf dem Wellblechdach eines Schafstalles sitzt. Weiter bis in den Vatousa Canyon: Blaumerle, Steinsperlinge, 14 Felsenschwalben wirbeln aufgeregt hoch über den Felsen durcheinander und dann schießt der Eleonorenfalke vorbei. An der berühmten (Isabellschmätzer) Kreuzung drei Schmätzerarten, zwei Wiedehopfe, immer wieder Bienenfresserzug, Balz und Kopula vom Baumweißling, eine Türkenammer; dann Ipsilou mit fünf Türkenammern und einem Olivenspötter, Sigrí und nördlich immer Bienenfresser, 67 kreisen in der Thermik hoch und ziehen NW-wärts, auch hoch oben zieht ein Schlangenadler in die gleiche Richtung, endlich ein Neuntötermännchen. Eva badet am Felsen. Nord- oder Südroute? Eigentlich in die Kalloni Saline. Was ist mit den Rötelfalken? Also erst einmal in Richtung Eressos, keine Rötelfalken, dann aber doch nach Eressos. Keine Greife! Bienenfresser, Balkanshmätzer, ein Grauschnäpper. Kalloni Saline sehr schön 3 Sumpfseeschwalbenarten bei der Insektenjagd. Rückfahrt Berge. Kurzer Abstecher in die Kalloni Saline. Wieder sehr spät in Skala Polichnitou.

Freitag, 12.5. Ja, ich will an die Saline. Gleich vor dem Haus der erste Trupp Bienenfresser, wie üblich zu hoch, nicht zu entdecken. Fünf Mal höre ich ziehende Bienenfresser, Endlich sehe ich 67 über mir in der Thermik aufsteigen und nach Nordwesten abziehen. Es ist ein herrlich warmer und windstiller Morgen. In den letzten Tagen haben weitere Säbelschnäbler und Stelzenläufer Nester gebaut und brüten. Beim letzten abendlichen Besuch der Alikoudia Lagune führte ein Paar Säbelschnäbler bereits seinen mehrere Tage alten Jungen am Rand der Lagune durch das Wasser. Heute notiere ich elf Limikolenarten in der Saline. Am Nordrand läuft auf dem vegetationslosen Fahrstreifen am Strand ein Brachpieper. Na endlich! Am Smelly River ziehen mehr als 150 Mauersegler. Frühstück, sonst kommen wir nicht zum Olymp.

Wegbegleiter aufwärts ist die dekorative „Narbonne“-Wicke, die wir vor Jahren erstmals in größerem Bestand bei Antissa sahen. Es ist eine „Pest“. Allerdings besuchen viele Tagfalter, Hummeln und Bienen die Blüten. Orchideen finden wir nicht auf der offenen Bergfläche. Dafür steht hier gelb und abgeblüht *Alyssum lesbiacum*. Jemand hat vor kurzer Zeit Teile der Fläche gepflügt und dann Getreide eingesät. Das muß aber wohl vor der Wachstumsperiode von *Alyssum lesbiacum* gewesen sein. Zwei Schlangenadler schweben nach Beute suchend gegen den mäßigen Südwind ins Tal. In den Windschatten der Eichenbüsche fliegen etwa 30 schwarz-weiße Schmetterlingshafte. Ist es doch eine dritte Art wie John vermutet?

Schmetterlingshafte *Ascalaphidae*: eine Familie aus der Ordnung der Netzflügler. Weltweit gibt es etwa 400 Arten, davon kommen 15 in Europa vor. Bisher sahen wir *Libelloides macaronius* und *Libelloides ottomanus* auf Lesbos.

Mehrere Fangversuche führen endlich zum Erfolg. Nach der „Handaufnahme“ bleibt der „Schnellflieger“ lange genug am angebotenen Sitzplatz hängen, um schöne für die Bestimmung hoffentlich ausreichende Fotos zu machen (*Libelloides ottomanus*). Husch, schon düst er wieder auf der Jagd nach Beute über die Fläche. Kurzer Halt an der Ausflughütte und Suche nach dem früheren Brutbaum des Türkenkleibers. Leider ist dieser und auch der benachbarte alte Baum gefällt worden. Eigentlich gibt es auf Lesbos keine echte Waldwirtschaft, hier wurden aber eindeutig abgestorbene Bäume gefällt. Heizprobleme im Winter? An der Kurve unterhalb der Steilwand halten wir. Eva sieht wenige blaue Blüten vom Blaukissen und die dornigen Felsenpolster der Nelke und des Tragants. Aus der Wand „klingelt“ der feine Ruf des Grauortolans und das „Quetschen“ des Balkanschmätzers. Hoch oben am Rand zeigen sich zwei Felsenschwalben. In großer Zahl kommen ständig von Norden das Tal herauf hellbraune knapp 2 cm lange Käfer geflogen. Nach der Talfahrt halten wir am heute wasserführenden Bach zwischen der Olymp-Abzweigung und der Hauptstraße Mytilini - Polychnitos. Auch hier zeigt sich keine Gebirgsstelze. Große leuchtend hellblaue Bläulinge trinken an den dunkelblau-violetten Wickenblüten. Ist es der Prachtige Bläuling *Polyommatus amanda*? Fotos der Ober- und der Unterseite sollen uns bei der Bestimmung helfen. Nun geht es aber endlich zum Krioneri Teich. Der Wasserstand ist weiter gesunken. Während wir die vielen *Coenagrion scitulum* am Rande der Wasserfläche bestaunen, kommen Ulla und Peter. Toll, daß wir uns wieder hier treffen und gemeinsam beobachten. Beide haben vor drei Jahren diesen „Quelltopf“ gefunden und über schöne Libellenbeobachtungen berichtet. Dabei entdeckten sie ja auch die „Rote“: *Ceriagrion*.

Jetzt frisst hier ein *Lestes dryas* Männchen ein *Coenagrion scitulum* Männchen. Das gibt wieder spannende Fotos. Und daneben!! Da fliegt ja unsere kleine „Rote“! Sehr gern würden wir das Männchen fangen und mit dem Makroobjektiv die Appendices fotografieren. Meine Fangversuche bleiben in den Binsen hängen. Also entstehen wieder Telefotos. Dann steige ich mit Gummistiefeln im Nordbereich in den Tümpel. Dort sehe ich zwei Weibchen, die Kamera liegt aber leider am Ufer. Insgesamt stellen wir jetzt zum Flugzeitbeginn vier Männchen und die beiden Weibchen fest. Ulla, Eva und Peter haben ein Männchen nah am Ufer längere Zeit beobachtet. Jetzt gelingen mir dort auch Aufnahmen mit dem Makro, die hoffentlich auch scharf geworden sind. Makroaufnahmen in gebückter Haltung.....

Die Libellenartenliste heute wird immer länger, länger als in allen anderen Gebieten unseres Aufenthaltes: *Ceriagrion georgifreyi*, *Erythromma lindenii*, *Coenagrion scitulum*, *Platycnemis pennipes*, *Ischnura elegans*, *Lestes dryas*, *Anax imperator*, *Orthetrum brunneum*, *Orthetrum taeniolatum*, *Crocothemis erythraea*, *Sympetrum fonscolombii*. Jetzt sind hier keine *Epallage fatime*, die wir in den Vorjahren in Anzahl sahen.

Ulla und Peter erzählen während dieser schönen Beobachtungen von ihrem vormittäglichen Highlight am Makri unterhalb vom Pessa Wasserfall. In einem Oleanderbusch saßen innerhalb kurzer Zeit *Cordulegaster insignis* und *C. picta* und *Gomphus schneideri*.

Wir können es nicht lassen, die letzten Stunden unserer Reise verbringen wir 20 Minuten später am Makri. *Calopteryx virgo*, *Calopteryx splendens*, *Epallage fatime*, *Platycnemis pennipes*, *Gomphus schneideri*, *Onychogomphus forcipatus* und die Schattenlibelle *Caliaeschna microstigma*. 17 Libellenarten sahen wir in diesen beiden Gebieten. Ein wunderschöner Abschluß unserer Libellenbeobachtungen.

Um 18 Uhr sind wir wieder zu Hause.

Wir beenden das Kofferpacken. Die schweren Koffer bringt Lefteris nach unten, dann müssen wir morgen früh nur noch unsere Reste einpacken und im Wagen verstauen.

Jetzt ruft doch tatsächlich ein Laubfrosch vor unserem Fenster.

Endlich um 19.15 Uhr sind wir mit Anne und John bei Toulas und Stratiots. Eine Stunde später verabschieden wir uns von unseren Freunden.

Um 21 Uhr liegt Eva im Bett. Eine Stunde später sind dann die Aufzeichnungen bis auf die fehlenden Tagebucheintragungen erledigt.

Heute zeigte sich der Himmel bedeckt wie unter einer Nebelschicht. Die Sonne war immer nur als helle Scheibe zu sehen. In den Bergen zeigte das Thermometer 24°, unten 30°C und dabei war es sehr schwül.

Sonnabend, 13.5. Ohne Wecker – er war natürlich gestellt! – wachen wir um 4 Uhr auf.

Um 4.45 Uhr zwitschern die Mehlschwalben in ihren Nestern, ein (unser) Steinkauz ruft, der Blaßspötter singt, Mittelmeermöwen janken, Rufe der Stelzenläufer schallen von der Saline herüber. 21°C !

Bei Agiasos sind es „nur“ 15°C. In Mytilini wieder 21°C.

Am Flugplatz treffen wir Annika, die ihre Eltern zum Abflug begleitet.

Pünktlich heben wir ab. Das Umsteigen in Athen klappt nach fast beendetem Umbau hervorragend. Wie vorgesehen landen wir um 11.15 Uhr MESZ im 18°C warmen Hamburg.

Taxi, Markteinkauf, Gewitter, Obstbaumblüte, ein schöner frühlingshafter Tag.



1. Mai – Feier bei Erika und Lefteris:

die ersten Gäste sind schon da. Eva zeigt den griechischen Freunden unsere Bestimmungsbücher, um zu erläutern, was wir auf ihrer Insel in unserer Freizeit unternehmen.

| | | Mitlini Flughafen bis Skala Polichnitos | Saline Polichnitos, Kolpos Sandstrecke, Vouvaris und Achladeri Creek, Vouvaris Mündung | Polichnitos Saline = PS; Smelly River = SR; Mikrilimni = ML; Vatera West = VW | Polichnitos Saline = PS; Kalloni Saline = KS; Tsianias = Ts | Polichnitos Saline = PS; Aglasos und Umgebung = AgU; Alokoudia Lagune = AL | Polichnitos Saline = PS; Smelly River = SR; Vatera West = VW; Alikoudia Lagune = AL | Vatousa Canyon = VC, Ipsilou = Ip; Sigri = Si; Sigri-Eressos = S-E; Fahrt = F | Polichnitos Saline = PS; Nifida Pools = NP; Tsianias = Ts; Kalloni Saline = KS |
|--|---|--|--|--|---|---|--|--|---|
| Art | | 28.4. | 29.4. | 30.4. | 5.5. | 2.5. | 3.5. | 4.5. | 5.5. |
| Schwarzhalstaucher Black-necked Grebe | 1 | | | | 1 Kolpos Skala Polichnitos | | | | 1 Kolpos Skala Polichnitos |
| Kormoran Great Cormorant | 1 | | | | | 1 AL | | | |
| Krähenscharbe Shag | 1 | | 1 PS | 2 VW | | 2 PS | | 1 S-E | |
| Graureiher Gray Heron | 1 | | | | 1 KS | 1 Megalolimni | 1 AL | 1 Ip; 3 S-E | 2 |
| Purpureiher Purple Heron | 1 | | | | 1 KS | | | 1 S-E | |
| Silberreiher (Great) White Egret | 1 | | | | 1 Krioneri- marsch | | | | |
| Seidenreiher Little Egret | 1 | | | | 1 PS 12 KS | 1 AL | | | 1 KS |
| Rallenreiher Squacco Heron | 1 | | 9 Kolpos, 2 Nordende Kolpos | | 6 KS Süd- marsch | | 1 VW | | 1 Nifida 11 Tsianias 3 KS Marsch |
| Nachtreiher Black-crowned Night Heron | 1 | | | | | | | | 1 im Wald am Achla- deri Creek |
| Zwergrohrdommel Little Bittern | 1 | | | | | | 1 VW 1 Kato Stavros | 1 Si Furt vor Fane- romenis | 1 Melanta |
| Weißstorch White Stork | 1 | | 1 Polichnitos | 1 PS 2 Horst Polichnitos | 1 PS | 2 Horst Polichnitos | 1 Polichnitos | 1 Polichnitos | 1 Polichnitos |
| Schwarzstorch Black Stork | 1 | | | | | 1 PS, 6 Megalolimni | | | 1 PS |
| Rosaflamingo Greater Flamingo | 1 | | 12 PS | 6 PS | 8 PS > 500 KS | 4 PS | 19 PS | F | > 300 KS |
| Brauner Sichler Glossy Ibis | 1 | | 1 Alikoudia | | 1 Alikoudia | 1 AL | 1 AL | | |
| Stockente Mallard | 1 | 3 Krioneri- marsch | | | 19 Krioneri- marsch | | | | |
| Brandente Common Shelduck | 1 | 1 Krioneri- marsch | 1 PS | | 6 KS | | | | 2 KS 2 Krioneri Marsch |
| Rostgans Ruddy Shelduck | 1 | 13 Krioneri- marsch | | | 5 Krioneri- marsch 3 KS | | | 2 vor Petrif Forest: 2 Si | 2 KS 2 Krioneri Marsch |
| Mäusebussard Buzzard | 1 | | 1 PS | 1 PS | 1 PS | | | 3 F | |
| Rohrweihe Marsh Harrier | 1 | | 1 W Skala Vasilikon | | 1 W KS südwest | | | | |
| Schlangenadler Short-toed Eagle | 1 | | | | | 1 AgU | 1 westlich Mega- ololimni | 1 S-E | |

| | | Mitlini Flughafen bis Skala Polychnitou | Saline Polichnitou, Kolpos Sandstrecke, Vouvaris und Achladeri Creek, Vouvaris Mündung | Polichnitou Saline = PS; Smelly River = SR; Mikrilimni = ML; Vatera West = VW | Polichnitou Saline = PS; Kalloni Saline = KS; Tsianias = Ts | Polichnitou Saline = PS; Aglasos und Umgebung = AgU; Alokoudia Lagune = AL | Polichnitou Saline = PS; Smelly River = SR; Vatera West = VW; Alokoudia Lagune = AL | Vatousa Canyon = VC, Ipsilou = Ip; Sigrí = Si; Sigrí-Eressos = S-E; Fahrt = F | Polichnitou Saline = PS; Nifida Pools = NP; Tsianias = Ts; Kalloni Saline = KS |
|----------------------|---|--|--|--|---|---|--|--|---|
| Art | | 28.4. | 29.4. | 30.4. | 5.5. | 2.5. | 3.5. | 4.5. | 5.5. |
| Baumfalke | | | | | | | | | |
| Hobby | 1 | | | 1 SR | | | | | |
| Turmfalke | | | | | 1 nördlich KS | | | | 1 nördlich KS |
| Common Kestrel | 1 | | | | | | | | |
| Wasserralle | | | | 1 VW Almiropotamos | | | | | |
| Water Rail | 1 | | | | | | | | |
| Teichhuhn | | | | 3 Almiropotamos | 1 Tsianias | 1 SR | 2ad 3 pul SR | | |
| Moorhen | 1 | | | | | | | | |
| Sandregenpfeifer | | | | | | | | | |
| Ringed Plover | 1 | | | | | | | | 1 KS |
| Flußregenpfeifer | | | 2 Vouvaris | | 1 KS | | | | |
| Little Ringed Plover | 1 | | 2 Lagune | | Südmarsch | 1 AL | 1 PS | 1 Si | 1 PS |
| Seeregenvfeifer | | | | | | | | | |
| Kentish Plover | 1 | | | 4 PS | 1 PS | 5 PS 1 AL | | | 7 PS Strand |
| Kiebitzregenpfeifer | | | | | | | | | |
| Grey Plover | 1 | | | 1 PS | 2 PS 1 KS | | 2 PS | | 4 PS |
| Goldregenpfeifer | | | | | | | | | |
| Golden Plover | 1 | | | | | | | | 1 PS |
| Steinwälzer | | | | | | | | | |
| Ruddy Turnstone | 1 | | | | | | | | 7 PS |
| Großer Brachvogel | | | | | | | | | |
| Curlew | 1 | | 1 PS | | | | | | |
| Waldwasserläufer | | | | | | | | | |
| Green Sandpiper | 1 | | | 1 PS | | | | | |
| Bruchwasserläufer | | | 5 PS 3 | | 5 PS | 1 SR | | | 2 PS |
| Wood Sandpiper | 1 | | Alikoudia | 5 PS | > 20 KS | 6 AL | 10 AL | 1 S-E | 6 KS 5 Ts |
| Dunkler Wasserläufer | | | | | | | | | |
| Spotted Redshank | 1 | | | | 3 KS Südmarsch | | | | |
| Grünschenkel | | | | | | | | | |
| Greenshank | 1 | | | | 1 Rufe KS | | | | 1 KS |
| Rotschenkel | | | | | | | | | |
| Redshank | 1 | | 3 PS | | 1 PS | 1 PS | 1 AL | | |
| Uferläufer | | | 1 Kolpos nördl. Skala | | | | | | |
| Common Sandpiper | 1 | | | | | | 3 VW | | 3 Ts |
| Zwergstrandläufer | | | | | | | | | |
| Little Stint | 1 | | 25 PS | 23 PS | 30 PS 25 KS | 12 PS | 5 PS | | 20 PS 25 KS |
| Temminckstrandläufer | | | | | | | | | |
| Temminck Stint | 1 | | 1 PS | | | | | | 1 NP 2 KS Südmarsch |
| Sichelstrandläufer | | | | | | | | | |
| Curlew Sandpiper | 1 | | 2 PS | 8 PS | 1 PS | 2 PS | 2 PS | | |

| | | Mitilini Flughafen bis Skala Polychnitou | Saline Polichnitou, Kolpos Sandstrecke, Vouvaris und Achladeri Creek, Vouvaris Mündung | Polichnitou Saline = PS; Smelly River = SR; Mikrilimni = ML; Vatera West = VW | Polichnitou Saline = PS; Kalloni Saline = KS; Tsianias = Ts | Polichnitou Saline = PS; Aglasos und Umgebung = AgU; Alokoudia Lagune = AL | Polichnitou Saline = PS; Smelly River = SR; Vatera West = VW; Alikoudia Lagune = AL | Vatousa Canyon = VC, Ipsilou = Ip; Sigris = Si; Sigris-Eressos = S-E; Fahrt = F | Polichnitou Saline = PS; Nifida Pools = NP; Tsianias = Ts; Kalloni Saline = KS |
|---|---|---|--|--|---|---|--|--|---|
| Art | | 28.4. | 29.4. | 30.4. | 5.5. | 2.5. | 3.5. | 4.5. | 5.5. |
| Kampfläufer Ruff | 1 | | 62 PS | 18 PS | 18 PS 23 KS | 18 PS 1 AL | 10 PS 3 AL | | 18 PS 50 KS |
| Säbelschnäbler Avocet | 1 | | 52 PS | 53 PS | 54 PS 400 KS 4 Bruten Alikoudia | 54 PS 12 AL | PS AL | | PS KS |
| Stelzenläufer Black-winged Stilt | 1 | | 40 PS | 44 PS | 32 PS 4 Alikoudia | 31 PS 6 AL | PS AL | | PS KS |
| Triel Stone-curlew | 1 | | | | 2 KS nördl Salineneinfahrt | | | | |
| Rotflügelbrachschwalbe Collared Pratincole | 1 | | | 1 PS | | 1 AL | | | |
| Mittelmeermöwe Yellow-legged Gull | 1 | | 55 PS | 50 PS | 50 PS 100 Alikoudia | X | X | 150 S-E | X |
| Lachmöwe Black-headed Gull | 1 | | | | 1 KS Südmarsch | | | | 1 KS Südmarsch |
| Weißflügelseeschwalbe White-winged Tern | 1 | | | | 3 KS Südmarsch | | 3 AL | | |
| Weißbartseeschwalbe Whiskered Tern | 1 | | | 2 PS | 6 KS Südmarsch | | | | 1 KS Südmarsch |
| Raubseeschwalbe Caspian Tern | 1 | | | | 1 KS | | | | |
| Lachseeschwalbe Gull-billed Tern | 1 | | | | 1 KS | | | | |
| Flußseeschwalbe Common Tern | 1 | 2 Nordende Kolpos | 8 PS | 12 PS | | 20 PS | 30 PS | | 40 PS + KS |
| Zwergseeschwalbe Little Tern | 1 | | | 4 PS | | 4 PS | 4 PS | | 4 PS 4 KS |
| Haustaube Feral Dove | 1 | | | 10 Vrisa | | X | X | X | X |
| Turteltaube Turtle Dove | 1 | | 4 Achladeri | 6 SR | | | 1 VW | 1 Ip | 1 PS |
| Türkentaube Collared Dove | 1 | 2 Mitilini | Orte | 10 Vatera 10 Skala Polichnitou | X | X | X | X | X |
| Kuckuck Cuckoo | 1 | | | | | | 1 Almiropo- tamos; 1 Ag. | | |
| Häherkuckuck Great Spotted Cuckoo | 1 | | | | | | | 1 Ip | |
| Zwergohreule Scops Owl | 1 | | 100 Vouvaris Mündung | | | | | | |
| Steinkauz Little Owl | 1 | | | | | | | | 1 KS |

| | | Mitlini Flughafen bis Skala Polychnitou | Saline Polichnitou, Kolpos Sandstrecke, Vouvaris und Achladeri Creek, Vouvaris Mündung | Polichnitou Saline = PS; Smelly River = SR; Mikrilimni = ML; Vatera West = VW | Polichnitou Saline = PS; Kalloni Saline = KS; Tsianas = Ts | Polichnitou Saline = PS; Agiastos und Umgebung = AgU; Alokoudia Lagune = AL | Polichnitou Saline = PS; Smelly River = SR; Vatera West = VW; Alokoudia Lagune = AL | Vatousa Canyon = VC, Ipsilou = Ip; Sigrí = Si; Sigrí-Eressos = S-E; Fahrt = F | Polichnitou Saline = PS; Nifida Pools = NP; Tsianas = Ts; Kalloni Saline = KS |
|---|---|--|--|--|--|--|--|--|--|
| Art | | 28.4. | 29.4. | 30.4. | 5.5. | 2.5. | 3.5. | 4.5. | 5.5. |
| Nachtschwalbe Nightjar | 1 | 2 nordende Kolpos Weg | | | | | | | |
| Fahlsegler Pallid Swift | 1 | | | | | 10 Agiastos | | | |
| Mauersegler Swift | 1 | | | | | | 10 Dz Almi- ropotamos | Sk Kalloni Si; S - E | PS Zug |
| Bienenfresser Bee-eater | 1 | | | Rufe PS | > 10 KS | | Dz Almi- ropotamos | 5 Kreuzung Ipsilou; 50 Si | 3 Trupps PS |
| Wiedehopf Hoopoe | 1 | | | 1-2 SR | | | | 1 Andisa 1 Ip | |
| Mittelspecht Middle Spotted Woodpecker | 1 | | | 1 ML 1 Almiropotam os | | 1 Agiasos | 1 Ampeliko | 1 Ip | |
| Kurzzehenlerche Short-toed Lark | 1 | | 1 singt PS | | | | | | |
| Haubenlerche Crested Lark | 1 | | X | X | X | X | X | X | X |
| Heidelerche Woodlark | 1 | | | | | | | 2 Andisa 1 Ip | |
| Rauchschwalbe Barn Swallow | 1 | | geringer Zug | Zug | Zug | X | X | X | X |
| Rötelschwalbe Red-rumped Swallow | 1 | | 3 Skala Vasilikon | 1 ML | 5 | X | X | X | X |
| Mehlschwalbe House Martin | 1 | | am Haus und Orte | Orte | Summe 50 | X | X | X | X |
| Uferschwalbe Sand Martin | 1 | | | 3 SR | | | | 5 Si | Zug PS |
| Felsenschwalbe Crag Martin | 1 | | | | | Ag.Dimitrio s 5 | Mündung Vourkas | 3 VC | |
| Pirol Golden Oriole | 1 | | | 1 SR | | 1 SR | | 1 Ip | |
| Kolkrabe Common Raven | 1 | | | 1 ML | | | 2 | 2 Ip 2 S-E | |
| Nebelkrähe Hooded Crow | 1 | | Summe 20 | Summe 15 | Summe 10 | X | X | X | X |
| Dohle Jackdaw | 1 | | | | | | | 25 Si | |
| Eichelhäher Jay | 1 | | 2 nordende PS | | | 1 Agiasos | | 1 F | |
| Kohlmeise Great Tit | 1 | 2 | Summe 10 | Summe 10 | X | X | X | X | X |

| | | Mitlini Flughafen bis Skala Polychnitou | Saline Polichnitou, Kolpos Sandstrecke, Vouvaris und Achladeri Creek, Vouvaris Mündung | Polichnitou Saline = PS; Smelly River = SR; Mikrilimni = ML; Vatera West = VW | Polichnitou Saline = PS; Kalloni Saline = KS; Tsianas = Ts | Polichnitou Saline = PS; Aglasos und Umgebung = AgU; Alokoudia Lagune = AL | Polichnitou Saline = PS; Smelly River = SR; Vatera West = VW; Alokoudia Lagune = AL | Vatousa Canyon = VC, Ipsilou = Ip; Sigri = Si; Sigri-Eressos = S-E; Fahrt = F | Polichnitou Saline = PS; Nifida Pools = NP; Tsianas = Ts; Kalloni Saline = KS |
|--|---|--|--|--|--|---|--|--|--|
| Art | | 28.4. | 29.4. | 30.4. | 5.5. | 2.5. | 3.5. | 4.5. | 5.5. |
| Blaumeise Blue Tit | 1 | Brut | 4 Nordende PS | Summe 8 | X | X | X | X | X |
| Trauermeise Sombre Tit | 1 | | | | 1 Tsianas | | | | |
| Türkenkleiber Krüper's Nuthatch | 1 | | 2 Achladeri Creek | | | | | | |
| Zaunkönig Wren | 1 | | | | | 1 AgU | | | |
| Singdrossel Song Thrush | 1 | | | | | 1 AgU | | | 1 singt Krieneri |
| Misteldrossel Mistle Thrush | 1 | | | 2 singen ML | | 1 AgU | | | |
| Amsel Blackbird | 1 | | X | Summe 10 | X | X | X | X | X |
| Blaumerle Blue Rock Thrush | 1 | | | | | | | 1 VC 2 Ip | |
| Steinschmätzer Northern Wheatear | 1 | 1 Nord Kolpos | | | | | | 1 Kreuzung Ip | |
| Isabell Steinschmätzer Isabelline Wheatear | 1 | | | | | | | 3 Kreuzung IP füttern | |
| Balkansteinschmätzer Eastern Black-eared Wheatear | 1 | 1 Nord Kolpos | | 1 VW | | | | Summe > 15 | |
| Schwarzkehlchen Stonechat | 1 | | | 1 Paar PS | 1 KS Ostmarsch | | | 2 F | 1 KS |
| Braunkehlchen Whinchat | 1 | | | | | | 4 PS | 6 Ip | |
| Nachtigall Nightingale | 1 | | 4 Vouvaris Mündung | 1 SR | 3 Tsianas | Summe 10 | X | 35 (20 Vatousa) | X |
| Rotkehlchen Robin | 1 | | | | | 3 AgU | 1 | | |
| Seidensänger Cetti's Warbler | 1 | | 2 Smelly River | 1 SR 2 VW | 3 Tsianas | | 1 VW | 1 F | X |
| Drosselrohrsänger Great Reed Warbler | 1 | | 3 Nordende PS | 1 SR | 1 Tsianas | | 1 SR | | 1 KS |
| Teichrohrsänger Reed Warbler | 1 | | | 3 Almiro- potamos | 1 Tsianas | | 1 VW | | 2 Ts |
| Schilfrohrsänger Sedge Warbler | 1 | | | 2 Almiro- potamos | | | | | |
| Cistensänger Zitting Cisticola | 0 | keine! | | | | | | | |

| | | Mitlini Flughafen bis Skala Polychnitou | Saïne Potamitou, Kolpos Sandstrecke, Vouvaris und Achladeri Creek, Vouvaris Mündung | Polichnitou Saline = PS; Smelly River = SR; Mikrilimni = ML; Vatera West = VW | Polichnitou Saline = PS; Kalloni Saline = KS; Tsianias = Ts | Polichnitou Saline = PS; Aglasos und Umgebung = AgU; Alokoudia Lagune = AL | Polichnitou Saline = PS; Smelly River = SR; Vatera West = VW; Alokoudia Lagune = AL | Vatousa Canyon = VC, Ipsilou = Ip; Sigrí = Si; Sigrí-Eressos = S-E; Fahrt = F | Polichnitou Saline = PS; Nifida Pools = NP; Tsianias = Ts; Kalloni Saline = KS |
|--|---|--|---|--|---|---|--|--|---|
| Art | | 28.4. | 29.4. | 30.4. | 5.5. | 2.5. | 3.5. | 4.5. | 5.5. |
| Blaßspötter Olivaceous Warbler | 1 | | Summe 8 | Summe 15 | Summe 8 | Summe 15 | X | 2 Si | X |
| Olivenspötter Olivetree Warbler | 1 | | 1 Nordende PS | | | | | | |
| Gelbspötter Ictenerine Warbler | 1 | | | | | | | 1 Ip | |
| Mönchsgrasmücke Blackcap | 1 | | | 1 SR | | | | | |
| Nachtigallengrasmücke Eastern Orphean Warbler | 1 | | 1 Querweg Kloster | 2 Almiropo- tamos | | | Summe 6 | 1 vor Ip | |
| Klappergrasmücke Lesser Whitethroat | 1 | | | 1 ML | | | | 1 F | |
| Dorngrasmücke Whitethroat | 1 | | 2 Querweg Kloster | | 2 Querweg Kloster | 1 AgU | | 1 Ip | |
| Weißbartgrasmücke Subalpine Warbler | 1 | | | | | | | 5 VC | |
| Samtkopfgrasmücke Sardinian Warbler | 1 | | 1 Vouvaris Mündung | 5 Almiro- potamos | | 1 PS | X | | X |
| Zilpzalp Chiffchaff | 1 | | | | | 1 AgU | | | |
| Balkan (Berg)laubsänger Eastern Bonelli's Warbler | 1 | | | | | | | 1 VC | |
| Grauschnäpper Spotted Flycatcher | 1 | | | 1 SR | | | | | |
| Rotkehlpieper Red-throated Pipit | 1 | | | | 2 KS Südmarsch | | | | |
| Bachstelze Pied Wagtail | 1 | | 1 PS | 4 PS | 2 KS | 1 SR | 1 SR | | 1 PS |
| Wiesenschafstelze Yellow Wagtail | 1 | | | | | 1 PS | | | |
| Maskenschafstelze Black-headed Wagtail | 1 | | | | 2 KS Ostmarsch | 5 PS | | | |
| Schwarzstirnwürger Lesser Grey Shrike | 1 | | | 1 SR | | | | 1 Si | |
| Rotkopfwürger Woodchat Shrike | 1 | | 1 Skala Vasilikon | 1 Almiro- potamos | | 1 SR | | 1 F 1 Si | 1 Melanta |
| Maskenwürger Masked Shrike | 1 | | 1 Querweg Kloster | 3 Almiro- potamos | | | | | |
| Neuntöter Red-backed Shrike | 1 | | | 1 SR | | 1 SR | 1 Almiro- potamos | | |

| | | Mitlini Flughafen bis Skala Polychnitou | Saline Polichnitou, Kolpos Sandstrecke, Vouvaris und Achladeri Creek, Vouvaris Mündung | Polichnitou Saline = PS; Smelly River = SR; Mikrilimni = ML; Vatera West = VW | Polichnitou Saline = PS; Kalloni Saline = KS; Tsianias = Ts | Polichnitou Saline = PS; Aglasos und Umgebung = AgU; Alokoudia Lagune = AL | Polichnitou Saline = PS; Smelly River = SR; Vatera West = VW; Alokoudia Lagune = AL | Vatousa Canyon = VC, Ipsilou = Ip; Sigris = Si; Sigris-Eressos = S-E; Fahrt = F | Polichnitou Saline = PS; Nifida Pools = NP; Tsianias = Ts; Kalloni Saline = KS |
|--------------------------------------|-----|--|--|--|---|---|--|--|---|
| Art | | 28.4. | 29.4. | 30.4. | 5.5. | 2.5. | 3.5. | 4.5. | 5.5. |
| Grünfink Greenfinch | 1 | | 1 Vasilikon Mündung | 1 SR 2 ML | X | X | X | | X |
| Stieglitz Goldfinch | 1 | | 5 PS | PS; SR; VW | X | X | X | X | X |
| Hänfling Linnet | 1 | | | | | | | 3 Si | |
| Girlitz Serin | 1 | | 2 Achladeri Kreek | | | 4 AgU | X | X | X |
| Buchfink Chaffinch | 1 | | X | X | X | X | X | X | X |
| Grauammer Corn Bunting | 1 | | X | X | X | X | X | X | X |
| Kappenammer Black-headed Bunting | 1 | | Summe 6 | Summe 15 | X | X | X | X | X |
| Zaunammer Cirl Bunting | 1 | | Summe 3 | 1 SR | X | X | X | Summe 10 | 2 Melanta |
| Grauortolan Cretzschmar's Bunting | 1 | | | | | | | Summe > 15 | |
| Türkenammer Cinereous Bunting | 1 | | | | | | | 8 singen Ip | |
| Hauszperling House Sparrow | 1 | | > 30 | > 30 | X | X | X | X | X |
| Weidensperling Spanish Sparrow | 1 | | 40 bei Skala Vasilikon | 15 VW | X | | | Summe 10 um Si | |
| Steinsperling Rock Sparrow | 1 | | | | | | | 8 VC | |
| | | | | | | | | | |
| | | | | | | | | | |
| Tagesartenzahl | | 10 | 55 | 65 | 64 | 59 | 58 | 64 | 64 |
| Reise-Artenzahl | 132 | 10 | 60 | 85 | 101 | 111 | 118 | 129 | 132 |
| | | | | | | | | | |
| | | | | | | | | | |

| | | Rundtour Ostteil der Insel: Libellengebiete | Polichnitou Saline= PS; Smelly River = SR; Vatera West = VW; Alikoudia Lagune = AL | Polichnitou Saline= PS; Smelly River = SR; Potamiatal = PT, Kalloni Saline = KS | Polichnitou Saline= PS; Smelly River = SR; Fahrt = F | Polichnitou Saline= PS; Parakila Marsch= PaM; Makara = Ma; Mauer Apothiki = MA; Alikoudia Lagune = AL; Fahrt = F | Fahrt = F; Ipsilou = Ip; Sigri = Si; Sigri - Eressos = S-E; Kalloni Saline = KS | Polichnitou Saline= PS; Smelly River Olymp = Oi; Fahrt = F | Skala Polichnitou vor der Abfahrt |
|--|---|---|---|--|--|---|--|---|-----------------------------------|
| Art | | 6.5. | 7.5. | 8.5. | 9.5. | 10.5. | 11.5. | 12.5. | 13.5. |
| Zwergtaucher Little Grebe | 1 | 1 ruft Dipi Marsch | | 4 Metochi Lake | | 1 Abzweig Apothiki | | | |
| Schwarzhalstaucher Black-necked Grebe | 1 | | | | | | | | |
| Mittelmeer Sturmtaucher Yelkouan Shearwater | 1 | | 40 Fokas | | | | | | |
| Kormoran Great Cormorant | 1 | | | | | | | | |
| Krähenscharbe Shag | 1 | | 7 PS | | | | | 4 PS | |
| Graureiher Gray Heron | 1 | 3 Mega- limni | | 1 Krioneri Marsch 1 KS | | 1 AL | 3 KS | 1 Krioneri Marsch | |
| Purpureiher Purple Heron | 1 | | | | | | | | |
| Silberreiher (Great) White Egret | 1 | | | 1 Krioneri Marsch | | | | 2 Krioneri Marsch | |
| Seidenreiher Little Egret | 1 | | | 1 PS | | | 15 KS | 1 Krioneri Marsch | |
| Rallenreiher Squacco Heron | 1 | 1 Krioneri Teich | | | | | | | |
| Nachtreiher Black-crowned Night Heron | 1 | | | | | 1 Abzweig Apothiki | | | |
| Zwergrohrdommel Little Bittern | 1 | | | | | 1 Abzweig Apothiki | | | |
| Weißstorch White Stork | 1 | 2 auf Horst Polichnitos | 2 auf Horst Polichnitos | 1 auf Horst Polichnitos | 1 auf Horst Polichnitos | 2 auf Horst Polichnitos | 2 auf Horst Polichnitos | 1 auf Horst Polichnitos | |
| Schwarzstorch Black Stork | 1 | 3 Megalo- limni | | 2 PS | 1 PS | 1 PS | | 2 Megalo- limni | |
| Rosaflamingo Greater Flamingo | 1 | X | 5 PS | 4 PS > 300 KS | 12 PS > KS | 12 PS > KS | 600 KS | | |
| Löffler Spoonbill | 1 | | 1 PS | | | | | | |
| Brauner Sichler Glossy Ibis | 1 | | | | | | | | |
| Stockente Mallard | 1 | | | 2 Krioneri Marsch | | 2 PaM | | 2 Krioneri Marsch | |
| Brandente Common Shelduck | 1 | | | 2 Krioneri Marsch 2 KS | 2 KS | 1 PaM | 2 KS | 2 PS - 4 Krioneri Marsch | |
| Rostgans Ruddy Shelduck | 1 | 2 Dipi | 1 PS | 4 Krioneri Marsch 2 KS | | 2 PaM 2PS 1 MA | 2 KS | 4 Krioneri Marsch | |

| Art | | Rundtour Ostteil der Insel: Libellengebiete | Polichnitou Saline= PS; Smelly River = SR; Vatera West = VW; Alikoudia Lagune = AL | Polichnitou Saline= PS; Smelly River = SR; Potamiatal = PT, Kalloni Saline = KS | Polichnitou Saline= PS; Smelly River = SR; Fahrt = F | Polichnitou Saline= PS; Parakila Marsch= PaM; Makara = Ma; Mauer Apothiki = MA; Alikoudia Lagune = AL; Fahrt = F | Fahrt = F; Ipsilou = Ip; Sigri = Si; Sigri - Eressos = S-E; Kalloni Saline = KS | Polichnitou Saline= PS; Smelly River Olymp = Ol; Fahrt = F | Skala Polichnitou vor der Abfahrt |
|--|---|---|---|--|--|---|--|---|-----------------------------------|
| Mäusebussard Buzzard | 1 | | 1 PS | 1 Rückfahrt | | 1 Fahrt | 1 Vatosua Canyon | | |
| Adlerbussard Long-legged Buzzard | 1 | | | | | 1 Ma | | | |
| Rohrweihe Marsh Harrier | 1 | | | 1 PS | | | 1 KS | | |
| Wiesenweihe Montagu's Harrier | 1 | | | 1 PS | | | | | |
| Schlangenadler Short-toed Eagle | 1 | | 2 PS 2 SR | 1 SR | | | 1 Si Dz hoch NW | | |
| Baumfalke Hobby | 1 | | | | | | | | |
| Eleonorenfalke Eleonora's Falcon | 1 | | | | | 1 F südlich Parakila | 1 Polichnitos 1 Vatosua Canyon | | |
| Rotfußfalke Red-footed Falcon | 1 | | | 1 KS | | | | | |
| Rötelfalke Lesser Kestrel | 1 | | | | | 2 Ma | | | |
| Turnfalke Common Kestrel | 1 | | | 1 nördlich KS | | 2 nördlich KS | 1 Si | | |
| Chukarhuhn Chukar | 1 | | | | | 1 MA | | | |
| Wasserralle Water Rail | 1 | | | | | | | | |
| Teichhuhn Moorhen | 1 | | 1 ad 2 pulli SR | 10 Metochi Lake | 1 Teich östl. Sikaminea | 1 PaM | | 3 SR | |
| Blässhuhn Coot | 1 | | | 4 Metochi Lake | | | | | |
| Sandregenpfeifer Ringed Plover | 1 | | | 2 KS | | | 2 KS | 2 PS | |
| Flußregenpfeifer Little Ringed Plover | 1 | 1 Vouvas beim Achladieri C | 1 AL | 2 PS | | 3 PS | 2 Si | 1 PS | |
| Seereggenpfeifer Kentish Plover | 1 | | 1 PS | 8 PS 7 KS Ost | 8 PS | 12 PS | | 6 PS | |
| Kiebitzregenpfeifer Grey Plover | 1 | | | | | 1 PS | 1 KS | 1 PS | |
| Goldregenpfeifer Golden Plover | 1 | | | | | | | | |
| Steinwälzer Ruddy Turnstone | 1 | | 1 PS | | | | 1 KS | | |

| | | Rundtour Ostteil der Insel: Libellengebiete | Polichnitou Saline= PS; Smelly River = SR; Vatera West = VW; Alikoudia Lagune = AL | Polichnitou Saline= PS; Smelly River = SR; Potamiatal = PT, Kalloni Saline = KS | Polichnitou Saline= PS; Smelly River = SR; Fahrt = F | Polichnitou Saline= PS; Parakila Marsch= PaM; Makara = Ma; Mauer Apothiki = MA; Alikoudia Lagune = AL; Fahrt = F | Fahrt = F; Ipsilou = Ip; Sigri = Si; Sigri - Eressos = S-E; Kalloni Saline = KS | Polichnitou Saline= PS; Smelly River Olymp = Oli; Fahrt = F | Skala Polichnitou vor der Abfahrt |
|---|---|---|---|--|--|---|--|--|-----------------------------------|
| Art | | 6.5. | 7.5. | 8.5. | 9.5. | 10.5. | 11.5. | 12.5. | 13.5. |
| Großer Brachvogel Curlew | 1 | | | | | | | | |
| Waldwasserläufer Green Sandpiper | 1 | | | | | | | | |
| Bruchwasserläufer Wood Sandpiper | 1 | | 4 AL | 2 PS 6 KS | 1 KS | 1 AL | 2 KS | 3 PS | |
| Dunkler Wasserläufer Spotted Redshank | 1 | | | | | | | | |
| Grünschenkel Greenshank | 1 | | | | | | | 1 PS | |
| Rotschenkel Redshank | 1 | | | | | | | | |
| Uferläufer Common Sandpiper | 1 | | 1 VW | | | | | | |
| Zwergstrandläufer Little Stint | 1 | | | 6 PS 8 KS | 5 PS 10 KS | 9 PS 4 AL | 8 KS | 4 PS | |
| Temminckstrandläufer Temminck Stint | 1 | | | 2 KS | | | | | |
| Sichelstrandläufer Curlew Sandpiper | 1 | | | 2 KS | 2 KS | 2 PS | | 2 PS | |
| Kampfläufer Ruff | 1 | 5 Megalo- limni | 15 PS 9 AL | 2 PS 80 KS | 2 PS 60 KS | 4 PS 10 AL | 80 KS | 3 PS | |
| Säbelschnäbler Avocet | 1 | | 32 PS 6 AL | 50 PS > 300 KS | 50 PS > 300 KS | 40 PS 9 Brut; 19 AL 4 Brut 3 pull | > 300 KS | 6 Nester 40 PS | |
| Stelzenläufer Black-winged Stilt | 1 | | 36 PS 6 AL | 47 PS > 20 KS | 45 PS > 20 KS | 24 PS 8 Brut; 4 AL 1 Brut 6 PaM 1 Brut | 30 KS, 1 Abzweig Apothiki | 9 Nester 30 PS | X |
| Triel Stone-curlew | 1 | | 1 PS Strand | | | | | | |
| Rotflügelbrachschwalbe Collared Pratincole | 1 | | | | | | | | |
| Mittelmeermöwe Yellow-legged Gull | 1 | X | 40 PS 20 AL | X | X | X | X | X | |
| Dünnschnabelmöwe Slender-billed Gull | 1 | | | | 2 PS | | | | |
| Lachmöwe Black-headed Gull | 1 | | | | | | | | |
| Trauerseeschwalbe Black Tern | 1 | | | 1 KS | | | 5 KS | | |
| Weißflügelseeschwalbe White-winged Tern | 1 | | 2 AL | 3 KS | 1 KS | 1 AL | 11 KS | 1 PS | |

| | | Rundtour Ostteil der Insel: Libellengebiete | Polichnitou Saline= PS; Smelly River = SR; Vatera West = VW; Alikoudia Lagune = AL | Polichnitou Saline= PS; Smelly River = SR; Potamiatal = PT, Kalloni Saline = KS | Polichnitou Saline= PS; Smelly River = SR; Fahrt = F | Polichnitou Saline= PS; Parakila Marsch= PaM; Makara = Ma; Mauer Apothiki = MA; Alikoudia Lagune = AL; Fahrt = F | Fahrt = F; Ipsilou = Ip; Sigri = Si; Sigri - Eressos = S-E; Kalloni Saline = KS | Polichnitou Saline= PS; Smelly River Olymp = Oli; Fahrt = F | Skala Polichnitou vor der Abfahrt |
|---------------------------------------|---|---|---|--|--|---|--|--|-----------------------------------|
| Art | | 6.5. | 7.5. | 8.5. | 9.5. | 10.5. | 11.5. | 12.5. | 13.5. |
| Weißbartseeschwalbe Whiskered Tern | 1 | | | | | | 1 KS | | |
| Raubseeschwalbe Caspian Tern | 1 | | | | | | | | |
| Lachseeschwalbe Gull-billed Tern | 1 | | | | | | | | |
| Flußseeschwalbe Common Tern | 1 | | | 50 PS X KS | 50 PS X KS | 40 PS 2 AL | 10 KS | 30 PS | |
| Zwergseeschwalbe Little Tern | 1 | | | 6 PS 8 KS | 6 PS 8 KS | 6 PS | 8 KS | 8 PS | |
| Brandseeschwalbe Sandwich Tern | | | | | | | | | |
| Felsentaube Rock Dove | 1 | | | | | | 4 Si | | |
| Haustaube Feral Dove | 1 | X | | | | X | X | | |
| Turteltaube Turtle Dove | 1 | 1 Krieneri Teich | X | X | 2 F | X | | 1 PS | |
| Türkentaube Collared Dove | 1 | X | X | X | X | X | X | X | |
| Kuckuck Cuckoo | 1 | | | | | | | | |
| Häherkuckuck Great Spotted Cuckoo | 1 | | | | | | | | |
| Zwergohreule Scops Owl | 1 | | | | | | | | |
| Steinkauz Little Owl | 1 | | | 1 Skala Schornst. | | 1 westl. KS | 1 westl. KS 1 S - E 1 KS | | 1 ruft um 4.45 Uhr |
| Nachtschwalbe Nightjar | 1 | | | | | | | | |
| Fahlsegler Pallid Swift | 1 | | | | | | | | |
| Mauersegler Swift | 1 | | > 1000 SR Dz | 1 Metochi Lake | 1 Agiasos Ruf | 10 PS | zug, abends KS > 100 | > 150 Zug SR | |
| Alpensegler Alpine Swift | 1 | | 1 SR Dz | | | 2 Insel Gabias | | | |
| Bienenfresser Bee-eater | 1 | | 8 x Dz PS (> 300) | 6 x Dz | 3 x Dz | 2 x Dz | starker Zug Skala, Polichnitou, Ipsilou, Sigri, S-E | starker Zug Skala, Polichnitou, 6 Trupps | |
| Wiedehopf Hoopoe | 1 | | | 1 Vasilika 1 PT | | 1 MA | 2 Kreuzung östl Ip | | |

| | | Rundtour Ostteil der Insel: Libellengebiete | Polichnitou Saline= PS; Smelly River = SR; Vatera West = VW; Alikoudia Lagune = AL | Polichnitou Saline= PS; Smelly River = SR; Potamiatal = PT, Kalloni Saline = KS | Polichnitou Saline= PS; Smelly River = SR; Fahrt = F | Polichnitou Saline= PS; Parakila Marsch= PaM; Makara = Ma; Mauer Apothiki = MA; Alikoudia Lagune = AL; Fahrt = F | Fahrt = F; Ipsilou = Ip; Sigri = Si; Sigri - Eressos = S-E; Kalloni Saline = KS | Polichnitou Saline= PS; Smelly River Olymp = Ol; Fahrt = F | Skala Polichnitou vor der Abfahrt |
|---|---|---|---|--|--|---|--|---|--------------------------------------|
| Art | | 6.5. | 7.5. | 8.5. | 9.5. | 10.5. | 11.5. | 12.5. | 13.5. |
| Mittelspecht Middle Spotted Woodpecker | 1 | | | | | 1 F | 1 Ip | | |
| Kurzzehenlerche Short-toed Lark | 1 | | | | | | 1 singt Strand Krieneri | | |
| Haubenlerche Crested Lark | 1 | X | X | X | X | X | X | X | |
| Heidelerche Woodlark | 1 | | | | | 1 Abzweig Apothiki | 1 Kreuzung westl Ip | | |
| Rauchschwalbe Barn Swallow | 1 | X | Dz SR | X | X | X | Zug | starker Zug PS | |
| Rötelschwalbe Red-rumped Swallow | 1 | X | 5 SR | X | | X | X | X | |
| Mehlschwalbe House Martin | 1 | X | Dz SR | X | X | X | Zug | X | Schwätzen in den Nestern um 4.45 Uhr |
| Uferschwalbe Sand Martin | 1 | | Dz SR | X | X | 15 PS | | | |
| Felsenschwalbe Crag Martin | 1 | | | | 2 Arg. Dimitrios | | 30 Vatosusa Canyon | 2 Ol | |
| Pirol Golden Oriole | 1 | | | | | | 2 Si | | |
| Kolkrabe Common Raven | 1 | 2 Mikrilimni | | | 2 Petra | 2 Ma | 2 Si | 2 Ol | |
| Nebelkrähe Hooded Crow | 1 | X | X | X | X | X | X | X | |
| Dohle Jackdaw | 1 | 1 Mytilini | | | | 150 Ma | 3 Si | | |
| Eichelhäher Jay | 1 | 1 | 1 SR | | F 2 Nordküste | 2 MA | 2 F | 1 F | |
| Kohlmeise Great Tit | 1 | X | X | X | X | X | X | X | |
| Blaumeise Blue Tit | 1 | X | X | X | X | X | X | 50 SR überwiegend juv | |
| Tannenmeise Coal Tit | 1 | | | | 1 singt Ag. Dimitrios | | | | |
| Trauermeise Sombre Tit | 1 | | | | | | | | |
| Felsenkleiber Western Rock Nuthatch | 1 | | | | | Südl. Parakila Nest+1; + 2 | | | |
| Türkenkleiber Krüper's Nuthatch | 1 | | | | | | | | |

Vögel 2

Lesbos Griechenland 28.04. - 13.05.2017

Eva und Wulf Kappes
Eichenweg 27
22395 Hamburg

| | | Rundtour Ostteil der Insel: Libellengebiete | Polichnitou Saline= PS; Smelly River = SR; Vatera West = VW; Alikoudia Lagune = AL | Polichnitou Saline= PS; Smelly River = SR; Potamiatal = PT, Kalloni Saline = KS | Polichnitou Saline= PS; Smelly River = SR; Fahrt = F | Polichnitou Saline= PS; Parakila Marsch= PaM; Makara = Ma; Mauer Apothiki = MA; Alikoudia Lagune = AL; Fahrt = F | Fahrt = F; Ipsilou = Ip; Sigri = Si; Sigri - Eressos = S-E; Kalloni Saline = KS | Polichnitou Saline= PS; Smelly River Olymp = Oi; Fahrt = F | Skala Polichnitou vor der Abfahrt |
|---|---|---|---|--|--|---|--|---|-----------------------------------|
| Art | | 6.5. | 7.5. | 8.5. | 9.5. | 10.5. | 11.5. | 12.5. | 13.5. |
| Zaunkönig Wren | 1 | | | | | | | | |
| Singdrossel Song Thrush | 1 | | | | | | 1 singt Mikrilimni | 1 Oi | |
| Misteldrossel Mistle Thrush | 1 | X | | | | | 1 F | 1 Oi | |
| Amsel Blackbird | 1 | X | X | X | X | X | Summe 12 | X | |
| Blaumerle Blue Rock Thrush | 1 | | | | | | 1 Vatusa Canyon | | |
| Steinschmätzer Northern Wheatear | 1 | | | | | | 1 Kreuzung östl. Ip | | |
| Isabell Steinschmätzer Isabelline Wheatear | 1 | | | | | | 4 östl. Ip | | |
| Balkansteinschmätzer Eastern Black-eared Wheatear | 1 | | 1 Fokas | 3 PT | 2 Nordküste | bis Ma 6 | Ip - Si 13 S-E 6 | 1 Oi | |
| Schwarzkehlchen Stonechat | 1 | | | 1 PS | 1 PS | 1 PS singt | 1 bei Ip | | |
| Braunkehlchen Whinchat | 1 | | | | | 1 PS | 1 S-E | | |
| Nachtigall Nightingale | 1 | X | 1 VW | 3 | 1 Mündung Vouvaris | 1 SR | X | 1 Oi | |
| Rotkehlchen Robin | 1 | X | | | 2 Agiasos | | | 2 Oi | |
| Seidensänger Cetti's Warbler | 1 | 1 Dipi Marsch | 1 SR | 1 SR 1 KS | 1 SR | 1 SR | 1 S-E | 1 SR | |
| Drosselrohrsänger Great Reed Warbler | 1 | 1 Dipi Marsch | 1 SR | | 1 SR | | | | |
| Teichrohrsänger Reed Warbler | 1 | 4 Dipi Marsch | | | | | | | |
| Schilfrohrsänger Sedge Warbler | 1 | 1 Dipi Marsch | | | | | | | |
| Cistensänger Zitting Cisticola | 0 | keine | | | | | | | |
| Blaßspötter Olivaceous Warbler | 1 | X | Summe 8 Skala bis SR | X | 8 PS | Summe 10 | Summe 10 | Summe 9 Skala bis SR | 1 singt um 4.45 Uhr |
| Olivenspötter Olivetree Warbler | 1 | | | 1 PS | | 1 PS | 1 Ip | 1 PS | |
| Gelbspötter Ictenerine Warbler | 1 | | | | | | | | |

| | | Rundtour Ostteil der Insel: Libellengebiete | Polichnitou Saline= PS; Smelly River = SR; Vatera West = VW; Alikoudia Lagune = AL | Polichnitou Saline= PS; Smelly River = SR; Potamiatal = PT, Kalloni Saline = KS | Polichnitou Saline= PS; Smelly River = SR; Fahrt = F | Polichnitou Saline= PS; Parakila Marsch= PaM; Makara = Ma; Mauer Apothiki = MA; Alikoudia Lagune = AL; Fahrt = F | Fahrt = F; Ipsilou = Ip; Sigri = Si; Sigri - Eressos = S-E; Kalloni Saline = KS | Polichnitou Saline= PS; Smelly River Olymp = Oi; Fahrt = F | Skala Polichnitou vor der Abfahrt |
|--|---|---|---|--|--|---|--|---|-----------------------------------|
| Art | | 6.5. | 7.5. | 8.5. | 9.5. | 10.5. | 11.5. | 12.5. | 13.5. |
| Mönchsgrasmücke Blackcap | 1 | | | | | | 1 singt Si | | |
| Nachtigallengrasmücke Eastern Orphean Warbler | 1 | | | | | 1 Ma | 1 Kreuzung östl. Ip | | |
| Klappergrasmücke Lesser Whitethroat | 1 | | | | | | | | |
| Dorngrasmücke Whitethroat | 1 | | | | | | | | |
| Maskengrasmücke Rueppell's Warbler | 1 | | | | 1 Petra | | | | |
| Weißbartgrasmücke Subalpine Warbler | 1 | | 2 VW | | 4 Nordküste | 1 Ma | | 1 Oi | |
| Samtkopfgrasmücke Sardinian Warbler | 1 | | 1 VW | 3 Vasilika Weinanbau | | | | | |
| Zilpzalp Chiffchaff | 1 | | | | | | | | |
| Balkan (Berg)laubsänger Eastern Bonelli's Warbler | 1 | | | | | | | | |
| Grauschnäpper Spotted Flycatcher | 1 | | | | | | 1 S-E | | |
| Brachpieper Tawny Pipit | 1 | | | | | | | 1 PS Nord Strand | |
| Rotkehlpieper Red-throated Pipit | 1 | | | | | | | | |
| Bachstelze Pied Wagtail | 1 | | 1 PS 1 SR | 1 PS 1 SR | 1 PS | 1 SR | | 1 SR | |
| Wiesenschafstelze Yellow Wagtail | 1 | | | | | | | | |
| Maskenschafstelze Black-headed Wagtail | 1 | | | | | | | | |
| Schwarzstirnwürger Lesser Grey Shrike | 1 | | | | | | | | |
| Rotkopfwürger Woodchat Shrike | 1 | | 1 VW | 1 PT | 1 F | 1 MA | 1 S-E | | |
| Maskenwürger Masked Shrike | 1 | | 1 SR 1 VW | 1 Vasilika Weinanbau | 1 PS | 1 MA | | | |
| Neuntöter Red-backed Shrike | 1 | | | | | | 1 ♂ Si Faneromeni | | |
| Grünfink Greenfinch | 1 | X | 6 VW | X | | X | X | X | |

| | | Rundtour Ostteil der Insel: Libellengebiete | Polichnitou Saline= PS; Smelly River = SR; Vatera West = VW; Alikoudia Lagune = AL | Polichnitou Saline= PS; Smelly River = SR; Potamiatal = PT, Kalloni Saline = KS | Polichnitou Saline= PS; Smelly River = SR; Fahrt = F | Polichnitou Saline= PS; Parakila Marsch= PaM; Makara = Ma; Mauer Apothiki = MA; Alikoudia Lagune = AL; Fahrt = F | Fahrt = F; Ipsilou = Ip; Sigri = Si; Sigri - Eressos = S-E; Kalloni Saline = KS | Polichnitou Saline= PS; Smelly River Olymp = Oi; Fahrt = F | Skala Polichnitou vor der Abfahrt |
|-----------------------|-----|---|---|--|--|---|--|---|-----------------------------------|
| Art | | 6.5. | 7.5. | 8.5. | 9.5. | 10.5. | 11.5. | 12.5. | 13.5. |
| Stieglitz | | | | | | | | | |
| Goldfinch | 1 | X | X | X | X | X | X | X | |
| Hänfling | | | | | | | | | |
| Linnet | 1 | | | X | | | | | |
| Girlitz | | | | | | | | | |
| Serin | 1 | X | 2 VW | X | | | | 1 Oi | |
| Buchfink | | | | | | | | | |
| Chaffinch | 1 | X | X | X | X | X | X | X | |
| Grauammer | | | | | | | | | |
| Corn Bunting | 1 | X | X | X | X | X | X | X | |
| Kappenammer | | | | | | | | | |
| Black-headed Bunting | 1 | X | X | X | X | X | X | 11 Skala bis SR | |
| Zaunammer | | | | | | | | | |
| Cirl Bunting | 1 | X | X | | X | X | X | 2 SR | |
| Grauortolan | | | | | 2 Nordküste | Summe 4 | Summe 8 | 1 Oi | |
| Cretzschmar's Bunting | 1 | | | | | | | | |
| Türkenammer | | | | | | | 2 Kreuzung östl. Ip; 5 Ip | | |
| Cinereous Bunting | 1 | | | | | | | | |
| Hauszperling | | | | | | | | | |
| House Sparrow | 1 | X | X | X | X | X | X | X | |
| Weidensperling | | | | | | | | | |
| Spanish Sparrow | 1 | | 2 VW | | | | | | |
| Steinsperling | | | | | | | 5 + Nest Vatousa Canyon | | |
| Rock Sparrow | 1 | | | | | | | | |
| | | | | | | | | | |
| | | | | | | | | | |
| Tagesartenzahl | | 40 | 54 | 66 | 52 | 73 | 78 | 59 | 4 |
| Reise-Artenzahl | 150 | 133 | 136 | 140 | 143 | 148 | 149 | 150 | 150 |
| | | | | | | | | | |
| | | | | | | | | | |



Lestes barbarus ♀ frisch geschlüpft Mikrilimni 30.4.17



Lestes dryas ♀ frisch geschlüpft Mikrilimni 30.4.17



Lestes macrostigma ♂ Lagune nördlich der Vouvaris Mündung 29.4.17

fotos wk



Lestes dryas ♂ frisst Männchen von *Coenagrion scitulum* Krieneri Teich 12.5.17



Gomphus schneideri ♂ am Oberlauf des Evergetoulas Anargyri 6.5.17

fotos wk

Tafel 4



Sympetrum fonscolombii jung Lagune Vouvaris Mündung 29.4.17



Sympetrum striolatum jung Lagune Vouvaris Mündung 29.4.17



Orthetrum coerulescens Achladeri Creek 5.5.17

fotos wk

Tafel 5

| | | Alikoudia Lagune | Achladeri Creek | Vouvaris beim Achladeri Creek | Vouvaris Mündung | Vouvaris Mündung Lagune | Smely River | Mikrilimni | Kallonis Saline | Tsianias (Eastriver) | Osthang östlich Agiasos: N 39.05302 E 26.39739 | Bach Pigi Karini | Bach von Anagyri vor Mündung in Bach Pigi Karini | Blaue Brücke Evergetoulas | Almiopolamos Brücke Vatera West | Sigri kleiner Teich nördlich |
|---------------------------------------|---|------------------|-----------------|-------------------------------|------------------|-------------------------|-------------|------------|-----------------|----------------------|--|------------------|--|---------------------------|---------------------------------|------------------------------|
| | | 29.4. | 29.4. | 29.4. | 29.4. | 29.4. | 30.4. | 30.4. | 01.5. | 01.5. | 02.5. | 02.5. | 02.5. | 02.5. | 03.5. | 04.5. |
| Calopteryx virgo | 1 | | | | | | | | | | | 30 | 10 | 7 nur W | | |
| Calopteryx splendens | | | | | | | | | | | | | | | | |
| Epallage fatime | 1 | | 15 & | 10 | | | | | | | | 20 | 5 | 15 | | |
| Sympecma fusca | | | | | | | | | | | | | | | | |
| Lestes dryas | 1 | | | | | | | 30 / | | | | | | | | |
| Lestes macrostigma | 1 | | | | | 40 | | | 1 | | | | | | | |
| Lestes barbarus | 1 | | | | | | | 6 / | | | | | | | | |
| Lestes (viridis) parvidens | | | | | | | | | | | | | | | | |
| Platycnemis pennipes | 1 | | 20 | 20 | 6) | | | | | 1 / | | | | 15 | | |
| Ceriagrion tenellum | | | | | | | | | | | | | | | | |
| Coenagrion scitulum | 1 | | | 1 f | | | | | | | | | | | | |
| Ischnura elegans | 1 | 1 | | | | 1 | | | | | | | | | | 1 |
| Ischnura pumilio | | | | | | | | | | | | | | | | |
| Enallagma cyathigerum | | | | | | | | | | | | | | | | |
| Erythromma lindenii | | | | | | | | | | | | | | | | |
| Erythromma viridulum | | | | | | | | | | | | | | | | |
| Gomphus schneideri | | | | | | | | | | | | | | | | |
| Onychogomphus forcipatus albotibialis | 1 | | | | | | | | | 1 | | | | | | |
| Brachytron pratense | | | | | | | | | | | | | | | | |
| Caliaeschna microstigma | 1 | | | | | | | | | | | 1 + X | | | | |

| | | Alikoudia Lagune | Achladeri Creek | Vouvaris beim Achladeri Creek | Vouvaris Mündung | Vouvaris Mündung Lagune | Smely River | Mikrilimni | Kallonis Saline | Tsianas (Eastriver) | Osthang östlich Agiasos: N 39.05302 E 26.39739 | Bach Pigi Karini | Bach von Anargyri vor Mündung in Bach Pigi Karini | Blaue Brücke Evergetoulas | Almiopolamos Brücke Vatera West | Sigri kleiner Teich nördlich |
|-------------------------------|---|------------------|-----------------|-------------------------------|------------------|-------------------------|-------------|------------|-----------------|---------------------|--|------------------|---|---------------------------|---------------------------------|------------------------------|
| | | 29.4. | 29.4. | 29.4. | 29.4. | 29.4. | 30.4. | 30.4. | 01.5. | 01.5. | 02.5. | 02.5. | 02.5. | 02.5. | 03.5. | 04.5. |
| Aeshna affinis | | | | | | | | | | | | | | | | |
| Aeshna mixta | | | | | | | | | | | | | | | | |
| Anaciaeschna isosceles | | | | | | | | | | | | | | | | |
| Anax imperator | | | | | | | | | | | | | | | | |
| Anax parthenope | | | | | | | | | | | | | | | | |
| Hemianax ephippiger | | | | | | | | | | | | | | | | |
| Cordulegaster picta | | | | | | | | | | | | | | | | |
| Cordulegaster insignis | | | | | | | | | | | | | | | | |
| Libellula depressa | 1 | | | | | | | | | | 1 M | | | | | |
| Libellula fulva | 1 | | | | | | | | | | | | | 1 | 3 & | |
| Orthetrum cancellatum | 1 | | | | | 1 | 2 | | | | | | | | | |
| Orthetrum taeniolatum | 1 | | 2 | | 1 | | | | | | | | | | | |
| Orthetrum brunneum | 1 | | | | | | 1 | | | | | | | | | |
| Orthetrum coerulescens anceps | 1 | | 1 | | | | | | | | | | | | | |
| Crocothemis erythraea | | | | | | | | | | | | | | | | |
| Sympetrum striolatum | 1 | | | | | > 15 / | | | | | | | | | | |
| Sympetrum fonscolombii | 1 | | | | | > 4 / | | | | | | | | | | |
| Sympetrum meridionale | | | | | | | | | | | | | | | | |
| Sympetrum sanguineum | | | | | | | | | | | | | | | | |
| Trithemis annulata | | | | | | | | | | | | | | | | |

| | | Alikoudia Lagune | Achladeri Creek | Vouvaris beim Achladeri Creek | Vouvaris Mündung | Vouvaris Mündung Lagune | Smely River | Mikrilimni | Kallonis Saline | Tsianas (Eastriver) | Osthang östlich Agiasos: N 39.05302 E 26.39739 | Bach Pigi Karini | Bach von Anargyri vor Mündung in Bach Pigi Karini | Blaue Brücke Evergetoulas | Almiopolamos Brücke Vatera West | Sigri kleiner Teich nördlich |
|---|----|------------------|-----------------|-------------------------------|------------------|-------------------------|-------------|------------|-----------------|---------------------|--|------------------|---|---------------------------|---------------------------------|------------------------------|
| | | 29.4. | 29.4. | 29.4. | 29.4. | 29.4. | 30.4. | 30.4. | 01.5. | 01.5. | 02.5. | 02.5. | 02.5. | 02.5. | 03.5. | 04.5. |
| Selysiotthemis nigra | | | | | | | | | | | | | | | | |
| Gebietsartenzahl | | 1 | 4 | 3 | 2 | 5 | 2 | 2 | 1 | 2 | 1 | 3 | 2 | 4 | 1 | 1 |
| Tagesartenzahl | | 10 | | | | | 4 | | | 3 | | 6 | | | 1 | 1 |
| Artenzahl | 18 | | | | | | | | | | | | | | | |
| X = Exuvie; / = schlüpft, f = frisch, & = Paarung,) = Eiablage | | | | | | | | | | | | | | | | |



Mikrilimni voll Wasser

| | | Nifida Pools | Melanta Teichöstlich Straße | Melanta großer Teich westlich Straße Nr. | Achladeri Creek | Vouvaris beim Achladeri Creek | Krioneri Teich | Furt am Krionerie | Dipi Marsch | Anargyri | Pigi Karini | Ag. Dimitrios Bach Weg zum Steinbruch | Mikrilimni | Achladeri Creek | Vouvaris am Achladeri Creek | Krioneri Teich |
|--|---|--------------|-----------------------------|---|-----------------|----------------------------------|----------------|-------------------|-------------|-----------------|-----------------|--|------------|-----------------|-----------------------------|----------------|
| | | 05.5. | 05.5. | 05.5. | 05.5. | 05.5. | 05.5. | 05.5. | 06.5. | 06.5. | 06.5. | 06.5. | 06.5. | 06.5. | 06.5. | 06.5. |
| Calopteryx virgo | 1 | | | | | | | | | 50 Balz & | 10 Balz & | | | | | |
| Calopteryx splendens | | | | | | | | | | | | | | | | |
| Epallage fatime | 1 | | | | 18) | 3 | | 2 & | | 5 | 5 | 1 | | | 1 | |
| Sympecma fusca | | | | | | | | | | | | | | | | |
| Lestes dryas | 1 | | | | | | | | | | | | 100 / | | | |
| Lestes macrostigma | 1 | > 500 & | | | | | | | | | | | | | | |
| Lestes barbarus | 1 | | | | | | | | | | | | 20 / | | | |
| Lestes (viridis) parvidens | | | | | | | | | | | | | | | | |
| Platycnemis pennipes | 1 | | | | 20 | 2 | | | | 1 | | | | | | |
| Ceriagrion georgifreyi | | | | | | | | | | | | | | | | |
| Coenagrion scitulum | 1 | | | | | 1 | 4 | | | | | | | | | |
| Ischnura elegans | 1 | | | | 7 | | 40 & | 2 | 1 | | | | | | | 10 |
| Ischnura pumilio | | | | | | | | | | | | | | | | |
| Enallagma cyathigerum | | | | | | | | | | | | | | | | |
| Erythromma lindenii | | | | | | | | | | | | | | | | |
| Erythromma viridulum | | | | | | | | | | | | | | | | |
| Gomphus schneideri | 1 | | | | | | | | | 2 | 1 | | | | | |
| Onychogomphus forcipatus albotibialis | 1 | | | | | | | | | | | 1 | | | | |
| Brachytron pratense | 1 | | | | | | | | 6 | | | | | | | |
| Caliaeschna microstigma | 1 | | | | | | | | | | | | | | | |

| | | Nifida Pools | Melanta Teichöstlich Straße | Melanta großer Teich westlich Straße Nr. | Achladeri Creek | Vouvaris beim Achladeri Creek | Krioneri Teich | Furt am Krionerie | Dipi Marsch | Anargyri | Pigi Karini | Ag. Dimitrios Bach Weg zum Steinbruch | Mikrilimni | Achladeri Creek | Vouvaris am Achladeri Creek | Krioneri Teich |
|-------------------------------|---|--------------|-----------------------------|--|-----------------|-------------------------------|----------------|-------------------|-------------|----------|-------------|---------------------------------------|------------|-----------------|-----------------------------|----------------|
| | | 05.5. | 05.5. | 05.5. | 05.5. | 05.5. | 05.5. | 05.5. | 06.5. | 06.5. | 06.5. | 06.5. | 06.5. | 06.5. | 06.5. | 06.5. |
| Aeshna affinis | | | | | | | | | | | | | | | | |
| Aeshna mixta | | | | | | | | | | | | | | | | |
| Anaciaeschna isosceles | 1 | | | | | | | | 1 | | | | | | | |
| Anax imperator | 1 | | 1 | 1 | | | 1 | | 1 | | | | | | | |
| Anax parthenope | 1 | | | 1 | | | 1 | | | | | | | | | |
| Hemianax ephippiger | | | | | | | | | | | | | | | | |
| Cordulegaster picta | 1 | | | | | | | | | 1 | | | | | | |
| Cordulegaster insignis | | | | | | | | | | | | | | | | |
| Libellula depressa | 1 | | 3 | 2 | 2) | | | | | | | | | | | |
| Libellula fulva | 1 | | | | | | | | 1 | | | | | | | |
| Orthetrum cancellatum | 1 | | 1 | 3 | | | | | | | | | | | | |
| Orthetrum taeniolatum | 1 | | | | 3 | 4 | | | | | | | | 1 | | |
| Orthetrum brunneum | 1 | | | | | | | 1 jung | | | | | | | | |
| Orthetrum coerulescens anceps | 1 | | | | 3 &) | | | | | | | | | 1 | | |
| Crocothemis erythraea | 1 | | | 1 f | 2 | | | | | | | | | | | |
| Sympetrum striolatum | 1 | | | | | | | | 2 | | | | | | | |
| Sympetrum fonscolombii | 1 | | | | | | | | | | | | | | | |
| Sympetrum meridionale | | | | | | | | | | | | | | | | |
| Sympetrum sanguineum | | | | | | | | | | | | | | | | |
| Trithemis annulata | | | | | | | | | | | | | | | | |

| | | Nifida Pools | Melanta Teichöstlich Straße | Melanta großer Teich westlich Straße Nr. | Achladeri Creek | Vouvaris beim Achladeri Creek | Krioneri Teich | Furt am Krionerie | Dipi Marsch | Anargyri | Pigi Karini | Ag. Dinitrios Bach Weg zum Steinbruch | Mikrilimni | Achladeri Creek | Vouvaris am Achladeri Creek | Krioneri Teich |
|---|----|--------------|-----------------------------|---|-----------------|----------------------------------|----------------|-------------------|-------------|----------|-------------|--|------------|-----------------|-----------------------------|----------------|
| | | 05.5. | 05.5. | 05.5. | 05.5. | 05.5. | 05.5. | 05.5. | 06.5. | 06.5. | 06.5. | 06.5. | 06.5. | 06.5. | 06.5. | 06.5. |
| Selysiotthemis nigra | | | | | | | | | | | | | | | | |
| Gebietsartenzahl | | 1 | 3 | 5 | 7 | 4 | 4 | 3 | 6 | 5 | 3 | 2 | 2 | 2 | 1 | 1 |
| Tagesartenzahl | | 13 | | | | | | | | 16 | | | | | | |
| Artenzahl | 25 | | | | | | | | | | | | | | | |
| X = Exuvie; / = schlüpft, f = frisch, & = Paarung,) = Eiablage | | | | | | | | | | | | | | | | |



Alikoudia Lagune mit Wasser 5 Paare Säbelschnäbler brüten, Weißflügelseeschwalbe rastet

| | | Smelly River | Vasilika Zypressenallee N 39.15004 E 26.27161 | Potamiatai Potamiassee bei Platanenquelle | Potamiatai südlich 3 Brücken | Wasserreservoir Potamiatai | Pessa Spring Makri 1. Brücke | Tonteiche SE Mandamados | Kleiner Teich bei Tonteiche SE Mandamados | Mesa Marsch | Parakila Marsch | Makara Tümpel neu an alter Stelle | Sigri Kleiner Teich | Krioneri Teich mit Ulla und Peter P. | Makri zwischen Pessa Wasserfall und Brücke | |
|--|---|--------------|--|---|------------------------------|----------------------------|---------------------------------|-------------------------|--|-------------|-----------------|--------------------------------------|---------------------|---|---|--|
| | | 07.5. | 08.5. | 08.5. | 08.5. | 08.5. | 09.5. | 09.5. | 09.5. | 10.5. | 10.5. | 10.5. | 11.5. | 12.5. | 12.5. | |
| Calopteryx virgo | 1 | | | | | | 6 | | | | | | | | 5,3 | |
| Calopteryx splendens | 1 | | | | | | 3 | | | | | | | | 1,2 | |
| Epallage fatime | 1 | | | | | | 20 | | | | | | | | 30) | |
| Sympecma fusca | | | | | | | | | | | | | | | | |
| Lestes dryas | 1 | | | | | | | | | | | | | 5 frisst Coen. scitu. | | |
| Lestes macrostigma | 1 | | | | | | | | | 20 | 60 &) | | | | | |
| Lestes barbarus | 1 | | | | | | | | | | | | | | | |
| Lestes (viridis) parvidens | | | | | | | | | | | | | | | | |
| Platycnemis pennipes | 1 | | | > 50 | 20) | | 6 | | | | | | | 1 | 25 | |
| Ceriagrion georgifreyi | 1 | | | | | | | | | | | | | 4 ♂ 2 ♀ | | |
| Coenagrion scitulum | 1 | | | | | | | | | | | | | 40) | | |
| Ischnura elegans | 1 | | | | | | | | 1 | | | | | > 50 &) | | |
| Ischnura pumilio | | | | | | | | | | | | | | | | |
| Enallagma cyathigerum | | | | | | | | | | | | | | | | |
| Erythromma lindenii | 1 | | | 1 ♂ | | | | | | | | | | 3 | | |
| Erythromma viridulum | | | | | | | | | | | | | | | | |
| Gomphus schneideri | 1 | | | | | | | | | | | | | | 1 | |
| Onychogomphus forcipatus albotibialis | 1 | | | 1 frisch | 2 | | 3 | | | | | 1 | | | 1 | |
| Brachytron pratense | 1 | | | | | | | | | | | | | | | |
| Caliaeschna microstigma | 1 | | | | | | | | | | | | | | 3 | |

| | | Smelly River | Vasilika Zypressenallee N 39.15004 E 26.27161 | Potamiatai Potamiassee bei Platanenquelle | Potamiatai südlich 3 Brücken | Wasserreservoir Potamiatai | Pessa Spring Makri 1. Brücke | Tonteiche SE Mandamados | Kleiner Teich bei Tonteiche SE Mandamados | Mesa Marsch | Parakila Marsch | Makara Tümpel neu an alter Stelle | Sigri Kleiner Teich | Krioneri Teich mit Ulla und Peter P. | Makri zwischen Pessa Wasserfall und Brücke | |
|----------------------------------|---|--------------|--|---|------------------------------|----------------------------|---------------------------------|-------------------------|--|-------------|-----------------|--------------------------------------|---------------------|---|---|--|
| | | 07.5. | 08.5. | 08.5. | 08.5. | 08.5. | 09.5. | 09.5. | 09.5. | 10.5. | 10.5. | 10.5. | 11.5. | 12.5. | 12.5. | |
| Aeshna affinis | | | | | | | | | | | | | | | | |
| Aeshna mixta | | | | | | | | | | | | | | | | |
| Anaciaeschna isosceles | 1 | | 1 | | | | | | | | | | | | | |
| Anax imperator | 1 | 1 | | 2) | 1 | | | | 1 | | | | | 2 | | |
| Anax parthenope | 1 | 1 | | 2 | | | | | | | | | | | | |
| Hemianax ephippiger | | | | | | | | | | | | | | | | |
| Cordulegaster picta | 1 | | | | | | 1 | | | | | | | | | |
| Cordulegaster insignis | | | | | | | | | | | | | | | | |
| Libellula depressa | 1 | | | | | | | 10) | 2 | | | 1 | 1 | | | |
| Libellula fulva | 1 | | | | | | | | | | | | | | | |
| Orthetrum cancellatum | 1 | 1 | | | | 2 & | | 10 / + & | 1 | | | 1 | | | | |
| Orthetrum taeniolatum | 1 | | | | | | | | | | | | | 3 ad. 6 / | | |
| Orthetrum brunneum | 1 | | 10 | | | | | | | | | | | 1 | | |
| Orthetrum coerulescens anceps | 1 | | 8 | | | | | | | | | | | | | |
| Crocothemis erythraea | 1 | | | | | | | | | | | | | 2 ad 5 / | | |
| Sympetrum striolatum | 1 | | | | | | | | | | 3 | | | | | |
| Sympetrum fonscolombii | 1 | | | | | | | | | | | | | 1 / | | |
| Sympetrum meridionale | | | | | | | | | | | | | | | | |
| Sympetrum sanguineum | | | | | | | | | | | | | | | | |
| Trithemis annulata | | | | | | | | | | | | | | | | |

| | | Smelly River | Vasilika Zypressenallee N 39.15004 E 26.27161 | Potamiatai Potamiassee bei Platanenquelle | Potamiatai südlich 3 Brücken | Wasserreservoir Potamiatai | Pessa Spring Makri 1. Brücke | Tonteiche SE Mandamados | Kleiner Teich bei Tonteiche SE Mandamados | Mesa Marsch | Parakila Marsch | Makara Tümpel neu an alter Stelle | Sigri Kleiner Teich | Krioneri Teich mit Ulla und Peter P. | Makri zwischen Pessa Wasserfall und Brücke | |
|---|----|--------------|--|---|------------------------------|----------------------------|---------------------------------|-------------------------|--|-------------|-----------------|--------------------------------------|---------------------|---|---|--|
| | | 07.5. | 08.5. | 08.5. | 08.5. | 08.5. | 09.5. | 09.5. | 09.5. | 10.5. | 10.5. | 10.5. | 11.5. | 12.5. | 12.5. | |
| Selysiotthemis nigra | | | | | | | | | | | | | | | | |
| Gebietsartenzahl | | 3 | 3 | 5 | 3 | 1 | 6 | 2 | 4 | 1 | 2 | 3 | 1 | 11 | 7 | |
| Tagesartenzahl | | 3 | 9 | | | | 10 | | | 5 | | | 17 | | | |
| Artenzahl | 28 | 25 | | | | 26 | 27 | | | | | | | 28 | 28 | |
| X = Exuvie; / = schlüpft, f = frisch, & = Paarung,) = Eiablage | | | | | | | | | | | | | | | | |



Steckenkraut - Pracht (*Ferula communis*) am Monasterio Ipsilou 4. Mai 2017



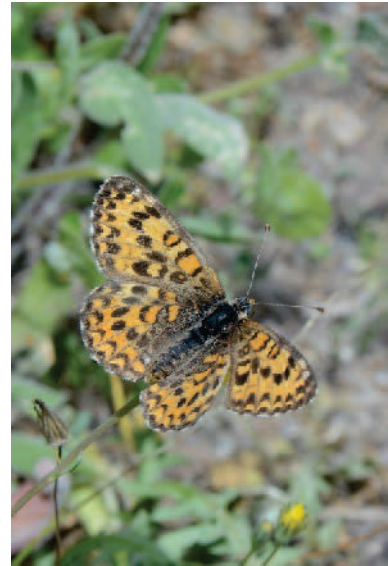
Balz der Baumweißlinge (*Aporia crataegi*)
11. Mai 2017 östlich von Ipsilou



Melanargia larissa



Pontia edusa



Melitaea trivia



Polyommatus amanda



Glaucopsyche alexis
an der letzten Blüte
des Asphodill

| Art (Namen nach Tolmann) | Anz | Seiten im Tolmann, Lewington, neue Systematik | Arten | Achladeri Creek, Querweg Kloster | Polichnitu Saline bis Smelly River | Mikrilmimi | Vatera West Strand | Kalloni Saline Südmarisch | südöstlich von Agiasos in etwa: N 39.053 E 26.397 | Blaue Brücke Evergetoulas | Almiropotamos alte Ziegelei | Kato Stavros - Ampeliko | Neochori östlicher Weg | Ampeliko Brücke | Vatousa Canyon | Ipsilou | Anargyri | Nord Polichnitu Saline | Vatera West |
|---|-----|--|-------|-------------------------------------|---------------------------------------|------------|--------------------|---------------------------|--|---------------------------|-----------------------------|-------------------------|------------------------|-----------------|----------------|---------|----------|------------------------|-------------|
| Papilio machaon | 19 | 1 | | 3 | | | 1 | 1 | | | | | | | 1 | | | | |
| Papilio alexanor | 21 | | | | | | | | | | | | | | | | | | |
| Iphiclidides podalirius | 22 | 1 | 2 | 1 | | | | | | | | 1 | | | | | 1 | | 1 |
| Zerynthia polyxena ? | 23 | | | | | | | | | | | | | | | | | | |
| Zerynthia (Allancastris) cerisy | 24 | 1 | | | | | | | 10 | | | | 5 | | 3 | 5 | | | |
| Archon apollinus | 25 | | | | | | | | | | | | | | | | | | |
| Aporia crataegi | 28 | 1 | | | | | | | | | | | | | 10 | 15 | | 1 | |
| Pieris brassicae | 29 | | | | | | | | | | | | | | | | | | |
| Pieris rapae | 31 | | | | | | | | | | | | | | | | | | |
| Pieris napi | 32 | 1 | 5 | | | | | | | | | | | | | | 1 | | 4 |
| Pieris krueperi (?) | 35 | | | | | | | | | | | | | | | | | | |
| Pontia edusa | 35 | 1 | | 16 | | | 5 | 3 | | | 2 | | 2 | | | | | 4 | |
| Eucloe ausonia | 39 | | | | | | | | | | | | | | | | | | |
| Anthocharis cardamines | 43 | 1 | 1 | | | | | | 7 | | | | 8 | | | | | | 1 |
| Colias crocea | 51 | 1 | | 3 | | | | 1 | 8 | | 1 | | 1 | | | | | | |
| Gonepteryx rhamni (?) | 53 | | | | | | | | | | | | | | | | | | |
| Gonepteryx cleopatra | 54 | 1 | | | | | | | | | | | | | | | 2 | | |
| Gonepteryx farinosa (?) | 57 | | | | | | | | | | | | | | | | | | |
| Leptidea sinapis | 57 | | | | | | | | | | | | | | | | | | |
| Leptidea duponcheli | 58 | | | | | | | | | | | | | | | | | | |
| Neozephyrus quercus | 62 | | | | | | | | | | | | | | | | | | |
| Satyrus acaciae | 63 | | | | | | | | | | | | | | | | | | |
| Satyrus ilicis | 64 | | | | | | | | | | | | | | | | | | |
| Calophrys rubi | 67 | | | | | | | | | | | | | | | | | | |
| Lycaena phlaeas | 69 | 1 | | | | | | | 2 | | | | | | | | | | |
| Lycaena (Heodes) tityrus | 72 | | | | | | | | | | | | | | | | | | |
| Lycaena alciphron melibaeus | 73 | | | | | | | | | | | | | | | | | | |
| Lycaena ottomana | | | | | | | | | | | | | | | | | | | |
| Lycaena thersamon | 74 | | | | | | | | | | | | | | | | | | |
| Lycaena (palaeochrysophanus) hippothoe(?) | 76 | | | | | | | | | | | | | | | | | | |
| Lampides boeticus | 77 | | | | | | | | | | | | | | | | | | |
| Leptotes pirithous | 78 | | | | | | | | | | | | | | | | | | |
| Tarucus balcanicus | 80 | | | | | | | | | | | | | | | | | | |
| Cupido argiades (?) | 83 | | | | | | | | | | | | | | | | | | |
| Cupido minimus (?) | 84 | | | | | | | | | | | | | | | | | | |
| Celastrina argiolus | 86 | 1 | 1 | | | | | 2 | 8 | | | | | | | | | | |
| Cupido osiris | 86 | | | | | | | | | | | | | | | | | | |
| Glaukopshyche alexis | 87 | 1 | | | | | | | | | | | 3 | | | | | | |
| Pseudophilotes vicrama | 93 | | | | | | | | | | | | | | | | | | |
| Pseudophilotes bavius | 95 | | | | | | | | | | | | | | | | | | |

| Art (Namen nach Tolmann) | Anz | Seiten im Tolmann, Lewington, neue Systematik | Arten | Achladeri Creek, Querweg Kloster | Polichnitu Saline bis Smelly River | Mikrilimni | Vatera West Strand | Kalloni Saline Südmarsh | südöstlich von Agiasos in etwa: N 39.053 E 26.397 | Blaue Brücke Evergetoulas | Almiropotamos alte Ziegelei | Kato Stavros - Ampeliko | Neochori östlicher Weg | Ampeliko Brücke | Vatousa Canyon | Ipsilou | Anargyri | Nord Polichnitu Saline | Vatera West |
|-------------------------------|-----|--|-------|-------------------------------------|---------------------------------------|------------|--------------------|-------------------------|--|---------------------------|-----------------------------|-------------------------|------------------------|-----------------|----------------|---------|----------|------------------------|-------------|
| Chilades trochylus (?) | 96 | | | | | | | | | | | | | | | | | | |
| Aricia agestis | 108 | 1 | | | 1 | | | | | | | | | | | | | | |
| Polyommatus admetus (?) | 116 | | | | | | | | | | | | | | | | | | |
| Polyommatus ripartii (?) | 118 | | | | | | | | | | | | | | | | | | |
| Polyommatus(Plebicula) amanda | 123 | | | | | | | | | | | | | | | | | | |
| Polyommatus icarus | 124 | | | | | | | | | | | | | | | | | | |
| Polyommatus thersites | 127 | | | | | | | | | | | | | | | | | | |
| Libythea celtis | 134 | 1 | | | | | | | 1 | | | | | | | | | | |
| Danaus chrysippus | 136 | | | | | | | | | | | | | | | | | | |
| Limenitis reducta | 140 | 1 | | | | | | | | | | | 1 | | | | | | |
| Nymphalis antiopa | 143 | | | | | | | | | | | | | | | | | | |
| Nymphalis polychloros | 144 | | | | | | | | | | | | | | | | | | |
| Nymphalis urticae | 146 | | | | | | | | | | | | | | | | | | |
| Nymphalis c-album | 147 | | | | | | | | | | | | | | | | | | |
| Nymphalis egea (?) | 147 | | | | | | | | | | | | | | | | | | |
| Vanessa atalanta | 148 | 1 | | 1 | | 3 | | 3 | | | | | | | | | 1 | | |
| Vanessa cardui | 149 | 1 | | | | 3 | 1 | 4 | | 1 | | | | | | | | 1 | |
| Argynnis (Pandoriana) pandora | 150 | | | | | | | | | | | | | | | | | | |
| Argynnis paphia | 151 | | | | | | | | | | | | | | | | | | |
| Argynnis adippe | 152 | | | | | | | | | | | | | | | | | | |
| Argynnis aglaja | 152 | | | | | | | | | | | | | | | | | | |
| Argynnis niobe | 153 | | | | | | | | | | | | | | | | | | |
| Issoria lathonia | 154 | | | | | | | | | | | | | | | | | | |
| Melitaea cinxia | 164 | | | | | | | | | | | | | | | | | | |
| Melitaea phoebe | 166 | | | | | | | | | | | | | | | | | | |
| Melitaea didyma | 166 | 1 | | | | | | | | | | | 1 | | 8 | 20 | | | |
| Melitaea trivia | 169 | 1 | | 1 | | | | | | | | | | | | | | | |
| Melanargia larissa | 182 | | | | | | | | | | | | | | | | | | |
| Hipparchia syriaca | 185 | | | | | | | | | | | | | | | | | | |
| Hipparchia semele | 186 | | | | | | | | | | | | | | | | | | |
| Hipparchia aristaeus (sentes) | 187 | | | | | | | | | | | | | | | | | | |
| Hipparchia mersina | 190 | | | | | | | | | | | | | | | | | | |
| Hipparchia statilinus | 190 | | | | | | | | | | | | | | | | | | |
| Hipparchia fatua | 191 | | | | | | | | | | | | | | | | | | |
| Chazara briseis | 193 | | | | | | | | | | | | | | | | | | |
| Pseudochazara anthelea | 197 | | | | | | | | | | | | | | | | | | |
| Arethusana arethusa | 202 | | | | | | | | | | | | | | | | | | |
| Aulocera circe | 202 | | | | | | | | | | | | | | | | | | |
| Maniola jurtina | | | | | | | | | | | | | | | | | | | |
| Maniola telmessia | 231 | 1 | | | | | | | | 1 | | 1 | | | | | | 1 | 3 |

| | Seiten im Tolmann, Lewington, neue Systematik | Arten | Achladeri Creek, Querweg Kloster | Polichnitu Saline bis Smelly River | Mikrilimni | Vatera West Strand | Kalloni Saline Südmarksch | südöstlich von Agiasos in etwa: N 39.053 E 26.397 | Blaue Brücke Evergetoulas | Almiropotamos alte Ziegelei | Kato Stavros - Ampeliko | Neochori östlicher Weg | Ampeliko Brücke | Vatousa Canyon | Ipsilou | Anargyri | Nord Polichnitu Saline | Vatera West |
|------------------------------|--|-------|-------------------------------------|---------------------------------------|------------|--------------------|---------------------------|--|---------------------------|-----------------------------|-------------------------|------------------------|-----------------|----------------|---------|----------|------------------------|-------------|
| Art (Namen nach Tolmann) | Anz | | 29.4. | 30.4. | 30.4. | 30.4. | 01.5. | 02.5. | 02.5. | 03.5. | 03.5. | 03.5. | 03.5. | 04.5. | 04.5. | 06.5. | 07.5. | 07.5. |
| Maniola (Hyponephele) lycaon | 233 | | | | | | | | | | | | | | | | | |
| Maniola (Hyponephele) lupina | 233 | | | | | | | | | | | | | | | | | |
| Coenonympha pamphilus | 238 | 1 | 3 | | 4 | 2 | | | | | 2 | 2 | | | | | | |
| Coenonympha arcania | 241 | | | | | | | | | | | | | | | | | |
| Pararge aegeria | 245 | 1 | | | | | | | | | | | 1 | | | | | |
| Lasiommata maera | 247 | 1 | | | | | | | | | | | | | 1 | | | |
| Lasiommata megera | 247 | | | | | | | | | | | | | | | | | |
| Kirinia roxelana | 249 | | | | | | | | | | | | | | | | | |
| Pyrgus malvae | 251 | | | | | | | | | | | | | | | | | |
| Pyrgus armoricanus | 254 | | | | | | | | | | | | | | | | | |
| Spialia obifer | 260 | | | | | | | | | | | | | | | | | |
| Spialia phlomidis | 260 | | | | | | | | | | | | | | | | | |
| Carcharodus alceae | 263 | | | | | | | | | | | | | | | | | |
| Carcharodus orientalis | 266 | | | | | | | | | | | | | | | | | |
| Erynnis tages | 267 | | | | | | | | | | | | | | | | | |
| Erynnis marloyi | 267 | | | | | | | | | | | | | | | | | |
| Thymelicus acteon (?) | 269 | | | | | | | | | | | | | | | | | |
| Thymelicus lineola | 270 | | | | | | | | | | | | | | | | | |
| Thymelicus sylvestris | 271 | 1 | | | | | 3 | | | 2 | | | | | | | 5 | 2 |
| Thymelicus hyrax | 271 | | | | | | | | | | | | | | | | | |
| Gegenes nostrodamus | 273 | | | | | | | | | | | | | | | | | |
| Pelopidas thrax | 275 | | | | | | | | | | | | | | | | | |
| | | | | | | | | | | | | | | | | | | |
| Gebietsartenzahl | | | 5 | 6 | 2 | 5 | 5 | 8 | 1 | 4 | 3 | 8 | 1 | 4 | 4 | 4 | 5 | 5 |
| Tagesartenzahl | | | 5 | | 9 | | 5 | 9 | | | 13 | | | 5 | | 4 | | 8 |
| Arten | | 24 | 5 | 12 | 13 | 14 | 15 | 17 | 18 | 18 | 18 | 20 | 21 | 22 | 23 | 24 | 24 | 24 |
| | | | | | | | | | | | | | | | | | | |
| | | | | | | | | | | | | | | | | | | |
| Taubenschwänzchen | | | | | | | | | | | | | | | | | | |
| Libelloides ottomanus | | | | | | | | 10 | | | 15 | | | 5 | 4 | | | |
| Hummelschwärmer grau foto | | | | | | | | 1 | | | | | | | | | | |

| Art (Namen nach Tolmann) | Anz | Seiten im Tolmann, Lewington, neue Systematik | Arten | Vasilika Zypressenallee N 39.15004 E 26.27161 | Wasserreservoir Potamiatal | Smelly River | Makara | Mauer bei Apothiki | Ipsilou bis Sigri | Olymp und Auffahrt | | | | | | | | | |
|---|-----|--|-------|--|----------------------------|--------------|--------|--------------------|-------------------|--------------------|--|--|--|--|--|--|--|--|--|
| Papilio machaon | 19 | 1 | | | | | | 1 | 1 | | | | | | | | | | |
| Papilio alexanor | 21 | | | | | | | | | | | | | | | | | | |
| Iphiclides podalirius | 22 | 1 | | | | | | | 1 | 3 | | | | | | | | | |
| Zerynthia polyxena ? | 23 | | | | | | | | | | | | | | | | | | |
| Zerynthia (Allancastris) cerisy | 24 | 1 | | | | | | | | | | | | | | | | | |
| Archon apollinus | 25 | | | | | | | | | | | | | | | | | | |
| Aporia crataegi | 28 | 1 | | | | | | | 30 | | | | | | | | | | |
| Pieris brassicae | 29 | | | | | | | | | | | | | | | | | | |
| Pieris rapae | 31 | | | | | | | | | | | | | | | | | | |
| Pieris napi | 32 | 1 | | | | | | | | | | | | | | | | | |
| Pieris krueperi (?) | 35 | | | | | | | | | | | | | | | | | | |
| Pontia edusa | 35 | 1 | 1 | | | | | | 1 | | | | | | | | | | |
| Eucloe ausonia | 39 | | | | | | | | | | | | | | | | | | |
| Anthocharis cardamines | 43 | 1 | | | | | | | | | | | | | | | | | |
| Colias crocea | 51 | 1 | 2 | | | | | | 1 | | | | | | | | | | |
| Gonepteryx rhamni (?) | 53 | | | | | | | | | | | | | | | | | | |
| Gonepteryx cleopatra | 54 | 1 | | | | | | | | | | | | | | | | | |
| Gonepteryx farinosa (?) | 57 | | | | | | | | | | | | | | | | | | |
| Leptidea sinapis | 57 | | | | | | | | | | | | | | | | | | |
| Leptidea duponcheli | 58 | | | | | | | | | | | | | | | | | | |
| Neozephyrus quercus | 62 | | | | | | | | | | | | | | | | | | |
| Satyrus acaciae | 63 | | | | | | | | | | | | | | | | | | |
| Satyrus ilicis | 64 | 1 | 20 | | | | | | | | | | | | | | | | |
| Calophrys rubi | 67 | 1 | | | | | | | | 1 | | | | | | | | | |
| Lycaena phlaeas | 69 | 1 | | | | | 1 | | 12 | | | | | | | | | | |
| Lycaena (Heodes) tityrus | 72 | | | | | | | | | | | | | | | | | | |
| Lycaena alciphron melibaeus | 73 | | | | | | | | | | | | | | | | | | |
| Lycaena ottomana | | | | | | | | | | | | | | | | | | | |
| Lycaena thersamon | 74 | | | | | | | | | | | | | | | | | | |
| Lycaena (palaeochrysophanus) hippothoe(?) | 76 | | | | | | | | | | | | | | | | | | |
| Lampides boeticus | 77 | | | | | | | | | | | | | | | | | | |
| Leptotes pirithous | 78 | | | | | | | | | | | | | | | | | | |
| Tarucus balcanicus | 80 | | | | | | | | | | | | | | | | | | |
| Cupido argiades (?) | 83 | | | | | | | | | | | | | | | | | | |
| Cupido minimus (?) | 84 | | | | | | | | | | | | | | | | | | |
| Celastrina argiolus | 86 | 1 | | | | | | | | | | | | | | | | | |
| Cupido osiris | 86 | | | | | | | | | | | | | | | | | | |
| Glaukopshyche alexis | 87 | 1 | | | | | | | | | | | | | | | | | |
| Pseudophilotes vicrama | 93 | | | | | | | | | | | | | | | | | | |
| Pseudophilotes bavius | 95 | | | | | | | | | | | | | | | | | | |

| | Seiten im Tolmann, Lewington, neue Systematik | Arten | Vasilika Zypressenallee N 39.15004 E 26.27161 | Wasserreservoir Potamiatal | Smelly River | Makara | Mauer bei Apothiki | Ipsilou bis Sigr | Olymp und Auffahrt | | | | | | | | | | |
|-------------------------------|--|-------|--|----------------------------|--------------|--------|--------------------|------------------|--------------------|--|--|--|--|--|--|--|--|--|--|
| Art (Namen nach Tolmann) | Anz | | 08.5. | 08.5. | 09.5. | 10.5. | 10.5. | 11.5. | 12.5. | | | | | | | | | | |
| Chilades trochylus (?) | 96 | | | | | | | | | | | | | | | | | | |
| Aricia agestis | 108 | 1 | | | | | | | | | | | | | | | | | |
| Polyommatus admetus (?) | 116 | | | | | | | | | | | | | | | | | | |
| Polyommatus ripartii (?) | 118 | | | | | | | | | | | | | | | | | | |
| Polyommatus(Plebicula) amanda | 123 | 1 | | | | | | | 3 | | | | | | | | | | |
| Polyommatus icarus | 124 | | | | | | | | | | | | | | | | | | |
| Polyommatus thersites | 127 | | | | | | | | | | | | | | | | | | |
| Libythea celtis | 134 | 1 | | | | | | | | | | | | | | | | | |
| Danaus chrysippus | 136 | | | | | | | | | | | | | | | | | | |
| Limenitis reducta | 140 | 1 | | | | | | | | | | | | | | | | | |
| Nymphalis antiopa | 143 | | | | | | | | | | | | | | | | | | |
| Nymphalis polychloros | 144 | | | | | | | | | | | | | | | | | | |
| Nymphalis urticae | 146 | | | | | | | | | | | | | | | | | | |
| Nymphalis c-album | 147 | | | | | | | | | | | | | | | | | | |
| Nymphalis egea (?) | 147 | | | | | | | | | | | | | | | | | | |
| Vanessa atalanta | 148 | 1 | | | | 1 | | | | | | | | | | | | | |
| Vanessa cardui | 149 | 1 | | | | 5 | | | | | | | | | | | | | |
| Argynnis (Pandoriana) pandora | 150 | | | | | | | | | | | | | | | | | | |
| Argynnis paphia | 151 | | | | | | | | | | | | | | | | | | |
| Argynnis adippe | 152 | | | | | | | | | | | | | | | | | | |
| Argynnis aglaja | 152 | | | | | | | | | | | | | | | | | | |
| Argynnis niobe | 153 | | | | | | | | | | | | | | | | | | |
| Issoria lathonia | 154 | | | | | | | | | | | | | | | | | | |
| Melitaea cinxia | 164 | | | | | | | | | | | | | | | | | | |
| Melitaea phoebe | 166 | | | | | | | | | | | | | | | | | | |
| Melitaea didyma | 166 | 1 | | | | | | 1 | 3 | | | | | | | | | | |
| Melitaea trivia | 169 | 1 | | | | | | | | | | | | | | | | | |
| Melanargia larissa | 182 | 1 | | | 1 | 2 | 1 | 2 | | | | | | | | | | | |
| Hipparchia syriaca | 185 | | | | | | | | | | | | | | | | | | |
| Hipparchia semele | 186 | | | | | | | | | | | | | | | | | | |
| Hipparchia aristaeus (sentes) | 187 | | | | | | | | | | | | | | | | | | |
| Hipparchia mersina | 190 | | | | | | | | | | | | | | | | | | |
| Hipparchia statilinus | 190 | | | | | | | | | | | | | | | | | | |
| Hipparchia fatua | 191 | | | | | | | | | | | | | | | | | | |
| Chazara briseis | 193 | | | | | | | | | | | | | | | | | | |
| Pseudochazara anthelea | 197 | | | | | | | | | | | | | | | | | | |
| Arethusana arethusa | 202 | | | | | | | | | | | | | | | | | | |
| Aulocera circe | 202 | | | | | | | | | | | | | | | | | | |
| Maniola jurtina | | | | | | | | | | | | | | | | | | | |
| Maniola telmessia | 231 | 1 | 10 | | | 5 | 5 | 100 | | | | | | | | | | | |

| | Seiten im Tolmann, Lewington, neue Systematik | Arten | Vasilika Zypressenallee N 39.15004 E 26.27161 | Wasserreservoir Potamiatal | Smelly River | Makara | Mauer bei Apothiki | Ipsilou bis Sigri | Olymp und Auffahrt | | | | | | | | | | |
|--|--|-------|--|----------------------------|--------------|--------|--------------------|-------------------|--------------------|--|--|--|--|--|--|--|--|--|--|
| Art (Namen nach Tolmann) | Anz | | 08.5. | 08.5. | 09.5. | 10.5. | 10.5. | 11.5. | 12.5. | | | | | | | | | | |
| Maniola (Hyponephele) lycaon | 233 | | | | | | | | | | | | | | | | | | |
| Maniola (Hyponephele) lupina | 233 | | | | | | | | | | | | | | | | | | |
| Coenonympha pamphilus | 238 | 1 | 6 | | | | | | | | | | | | | | | | |
| Coenonympha arcania | 241 | | | | | | | | | | | | | | | | | | |
| Pararge aegeria | 245 | 1 | | | | | | | | | | | | | | | | | |
| Lasiommata maera | 247 | 1 | | | | | | | | | | | | | | | | | |
| Lasiommata megera | 247 | | | | | | | | | | | | | | | | | | |
| Kirinia roxelana | 249 | 1 | | | | | 1 | | | | | | | | | | | | |
| Pyrgus malvae | 251 | 1 | | | | 5 | 5 | | | | | | | | | | | | |
| Pyrgus armoricanus | 254 | | | | | | | | | | | | | | | | | | |
| Spialia obifer | 260 | | | | | | | | | | | | | | | | | | |
| Spialia phlomidis | 260 | | | | | | | | | | | | | | | | | | |
| Carcharodus alceae | 263 | | | | | | | | | | | | | | | | | | |
| Carcharodus orientalis | 266 | | | | | | | | | | | | | | | | | | |
| Erynnis tages | 267 | | | | | | | | | | | | | | | | | | |
| Erynnis marloyi | 267 | | | | | | | | | | | | | | | | | | |
| Thymelicus acteon (?) | 269 | | | | | | | | | | | | | | | | | | |
| Thymelicus lineola | 270 | | | | | | | | | | | | | | | | | | |
| Thymelicus sylvestris | 271 | 1 | | 8 | | 2 | 5 | 15 | | | | | | | | | | | |
| Thymelicus hyrax | 271 | | | | | | | | | | | | | | | | | | |
| Gegenes nostrodamus | 273 | | | | | | | | | | | | | | | | | | |
| Pelopidas thrax | 275 | | | | | | | | | | | | | | | | | | |
| | | | | | | | | | | | | | | | | | | | |
| Gebietsartenzahl | | | 4 | 2 | 1 | 7 | 6 | 10 | 4 | | | | | | | | | | |
| Tagesartenzahl | | | 6 | | 1 | 8 | | 10 | 4 | | | | | | | | | | |
| Arten | | 30 | 24 | 25 | 26 | 27 | 28 | 28 | 30 | | | | | | | | | | |
| | | | | | | | | | | | | | | | | | | | |
| | | | | | | | | | | | | | | | | | | | |
| | | | | | | | | | | | | | | | | | | | |
| | | | | | | | | | | | | | | | | | | | |
| Taubenschwänzchen | | | | | | | | | | | | | | | | | | | |
| Schmetterlingshaft Libelloides ottomanus | | | | | | | | | 30 | | | | | | | | | | |

| Art | Artenliste | Achladi Creek | Vouvaris beim Achladeri Cree | Vouvaris Mündung | Smely River | Mikrilimni | Kalloni Saline vor Ostmarsch | südöstlich Agiasos | Skala Polichnitos = SP; Skamnoudi = Sk | Sigri | Pigi Karini; Dipi Marsch | Vatera West = VW; Smely River = SR | Potamiatal Wasserreservoir | Potamiatal | Kalloni Saline | Agiasos |
|--|------------|---------------|------------------------------|------------------|-------------|------------|------------------------------|--------------------|---|----------------------------------|---------------------------|---------------------------------------|----------------------------|------------|----------------|---------|
| Erdkröte Common Toad Bufo bufo | 1 | | | | | | | | viele Junge > 100 SP | | | | | | | |
| Wechselkröte Green Toad Pseudepidalea (Bufo) viridis | 1 | | | | | | | | | | | 1 tot Skala | | | | |
| Laubfrosch Common Tree Frog Hyla arborea | | | | | | | | | | | | | | | | |
| Levante - Wasserfrosch Levant Water Frog Pelophylax (Rhana) bedriagae | 1 | 20 | | 4 | 3 | | | 5 | | Andis a 5 Quell e | X | X | | 5 | | |
| Syrische Schaufelkröte Eastern Spadefoot Pelobates syriacus | | | | | | | | | | | | | | | | |
| Maurische Landschildkröte Mediterranean Spur-thighed Tortoise Testudo graeca | 1 | | | | | | 1 klein | | | 1 ad | 1 Dipi Mar- sch | | | | | |
| Ostmediterrane Bachschildkröte Balkan Terrapin Mauremys rivulata | 1 | | 10 | 6 | 25 | | | | | Sigri kl Teich > 5 | 10 Dipi Mar- sch | 15 VW | | 5 | | |
| Europäische Sumpfschildkröte European Pond Terrapin Emys orbicularis | | | | | | | | | | | | | | | | |
| Hardun Rough - tailed Agama Laudakia (Agama/Stellio) stellio | 1 | | | | | | | | 1 SK | 1 Ipsi- lou | | | | | | |
| Scheltopusik European Glass Lizard Pseudopus (Ophisaurus) apodus | 1 | | | | | | | | | Fahrt 3 tot Auto- opfer | | | | 1 | | 1 |
| Riesen-Smaragdeidechse Three-lined Lizard Lacerta trilineata | 1 | | | | | | | 1 | | 1 Andis a | | 1 SR | | | 1 | 1 |
| Schlangenaug Snake-eyed Lizard Ophisops elegans | 1 | | 2 | | | 5 | 1 | | | | 1 Mikri- limni | | | 2 | | 2 |
| Johannisechse Snake-eyed Skink Ablepharus kitaibelii | | | | | | | | | | | | | | | | |
| Westliche Sandboa Sand Boa Eryx jaculus turcicus | | | | | | | | | | | | | | | | |
| Balkan Zornnatter Balkan Whip Snake Hierophis (Coluber) gemonensis | | | | | | | | | | | | | | ? | | |
| Europ. Eidechsennatter Montpellier Snake Malpolon monspessulanus | 1 | | | | | | | | | | 1 Pigi Karini | | | | | |

| Art | Artenliste | Achladi Creek | Vouvaris beim Achladeri Cree | Vouvaris Mündung | Smelly River | Mikrilimni | Kalloni Saline vor Ostmarsch | südöstlich Agiasos | Skala Polichnitos = SP; Skamnoudi = Sk | Sigri | Pigi Karini; Dipi Marsch | Vatera West = VW; Smelly River = SR | Potamiatal Wasserreservoir | Potamiatal | Kalloni Saline | Agiasos |
|--|------------|---------------|------------------------------|------------------|--------------|------------|------------------------------|--------------------|---|-------|--------------------------|--|----------------------------|------------|----------------|---------|
| Ringelnatter Grass Snake <i>Natrix natrix</i> | 1 | 29.4. | 29.4. | 29.4. | 30.4. | 30.4. | 01.5. | 02.5. | 03.5. 1 tot SK | 04.5. | 06.5. | 06.5. | 08.5. | 08.5. 1 | 08.5. | 09.5. |
| Würfelnatter Dice Snake <i>Natrix tessellata</i> | 1 | | | | | | | | | | | | | 2 | | |
| Europäische Katzennatter Cat Snake <i>Telescopus f. fallax</i> | 1 | | | | | | | | | | | | | 1 | | |
| Äskulapnatter Aesculapian Snake <i>Zamenis (Elaphe) longissima</i> | | | | | | | | | | | | | | | | |
| Bergotter Ottoman Viper <i>Montivipera (Vipera) xanthina</i> | | | | | | | | | | | | | | | | |

Artenliste

13

Literatur:

Efstratios D. Valakos/Panayiotis Pafilis/Konstantinos Sotiropoulos/Petros Lymberakis/Panayiota Maragou/Johannes Foufopoulos **The Amphibians and Reptiles of Greece**; Edition Chimaira; Frankfurt am Main 2008; ISSN 1613-2327 ISBN 978-3-89973-461-4



Ringelnatter Grass Snake Nerofido *Natrix natrix persa* Wasserreservoir Potamiatal 8.5.17 wk

| | Artenliste | Teich Abzweig Apothiki bei Ht | Makara | Haus Skala Polichnitou | Haus Skala Polichnitou | | | | | | | | | | | | |
|---|------------|-------------------------------|---------------------|------------------------|------------------------|--|--|--|--|--|--|--|--|--|--|--|--|
| Art | | 10.5. | 10.5. | 10.5. | 12.5. | | | | | | | | | | | | |
| Erdkröte Common Toad <i>Bufo bufo</i> | 1 | | 2 Jung- tiere | | | | | | | | | | | | | | |
| Wechselkröte Green Toad <i>Pseudepidalea (Bufo) viridis</i> | 1 | | | 1 | | | | | | | | | | | | | |
| Laubfrosch Common Tree Frog <i>Hyla arborea</i> | 1 | | | | 1 ruft | | | | | | | | | | | | |
| Levante - Wasserfrosch Levant Water Frog <i>Pelophylax (Rhana) bedriagae</i> | 1 | | 3 | | | | | | | | | | | | | | |
| Syrische Schaufelkröte Eastern Spadefoot <i>Pelobates syriacus</i> | | | | | | | | | | | | | | | | | |
| Maurische Landschildkröte Mediterranean Spur-thighed Tortoise <i>Testudo graeca</i> | 1 | 1 | | | | | | | | | | | | | | | |
| Ostmediterrane Bachschildkröte Balkan Terrapin <i>Mauremys rivulata</i> | 1 | 10 | 5 | | | | | | | | | | | | | | |
| Europäische Sumpfschildkröte European Pond Terrapin <i>Emys orbicularis</i> | | | | | | | | | | | | | | | | | |
| Hardun Rough - tailed Agama <i>Laudakia (Agama/Stellio) stellio</i> | 1 | | 3 | | | | | | | | | | | | | | |
| Scheltopusik European Glass Lizard <i>Pseudopus (Ophisaurus) apodus</i> | 1 | | | | | | | | | | | | | | | | |
| Riesen-Smaragdeidechse Three-lined Lizard <i>Lacerta trilineata</i> | 1 | | | | | | | | | | | | | | | | |
| Schlangenaug Snake-eyed Lizard <i>Ophisops elegans</i> | 1 | | | | | | | | | | | | | | | | |
| Johannisechse Snake-eyed Skink <i>Ablepharus kitaibelii</i> | | | | | | | | | | | | | | | | | |
| Westliche Sandboa Sand Boa <i>Eryx jaculus turcicus</i> | | | | | | | | | | | | | | | | | |
| Balkan Zornnatter Balkan Whip Snake <i>Hierophis (Coluber) gemonensis</i> | | | | | | | | | | | | | | | | | |
| Europ. Eidechsenatter Montpellier Snake <i>Malpolon monspessulanus</i> | 1 | | | | | | | | | | | | | | | | |

| | Artenliste | Teich Abzweig Apothiki bei Ht | Makara | Haus Skala Polichnitou | Haus Skala Polichnitou | | | | | | | | | | | | |
|---|------------|-------------------------------|--------|------------------------|------------------------|--|--|--|--|--|--|--|--|--|--|--|--|
| Art | | 10.5. | 10.5. | 10.5. | 12.5. | | | | | | | | | | | | |
| Ringelnatter Grass Snake Natrix natrix | 1 | | | | | | | | | | | | | | | | |
| Würfelnatter Dice Snake Natrix tessellata | 1 | | | | | | | | | | | | | | | | |
| Europäische Katzennatter Cat Snake Telescopus f. fallax | 1 | | | | | | | | | | | | | | | | |
| Äskulapnatter Aesculapian Snake Zamenis (Elaphe) longissima | | | | | | | | | | | | | | | | | |
| Bergotter Ottoman Viper Montivipera (Vipera) xanthina | | | | | | | | | | | | | | | | | |

Artenliste

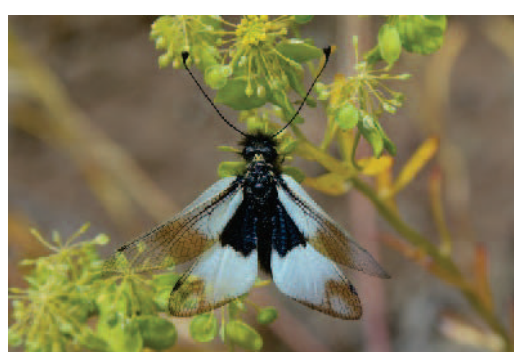
14



Würfelnatter Dice Snake Limnofido Natrix tessalata Potamiatal 8.5.17 wk



es gibt noch viel mehr



„was da kreucht und fleucht“

Tafel 8



Bartorchis *Comperia comperiana* oberhalb Agiasos und Sanatorio 9.Mai 2017

foto wk

Tafel 9

Naturkundliche Reiseberichte

Schriftenreihe zur Veröffentlichung von Beobachtungsdaten und Auswertungen naturkundlicher Studien

Die Schriftenreihe hat das Ziel, Reiseberichte, Beobachtungsdaten und Auswertungen naturkundlicher Studien zu veröffentlichen, die wegen ihres Umfangs in anderen Zeitschriften nicht veröffentlicht werden können. Die darin enthaltenen Informationen z.B. über den Zustand der besuchten Gebiete oder über die Ökologie und Ethologie der Arten, sind unseres Erachtens zu wertvoll, um sie unter den Tisch fallen zu lassen. In unserer sich rapide verändernden Welt wären sie eventuell bald unwiderbringbar verloren. Wir würden uns freuen, wenn wir mit der Herausgabe dieser Schriftenreihe nicht nur zum Wissen über die Verbreitung der Libellen, sondern besonders auch zu Naturschutzmaßnahmen in den behandelten Gebieten beitragen würden.

- Heft 1:** EVA & WULF KAPPES: Zusammenstellung der Libellenbeobachtungen im Norden Griechenlands 21.6.-10.7.1982/30.6.-13.7.1983/26.6.-16.7.1984, 125 S., Gnarrenburg 1995
- Heft 2:** HARTWIG STOBBE: Griechenland 1985, Libellenbeobachtungen in Griechenland im Sommer 1985, 56 S., Gnarrenburg 1995
- Heft 3:** WOLFGANG LOPAU: Die Libellenfauna der Insel Lesbos (Libellen, Lurche, Kriechtiere), 81 S., Gnarrenburg 1995
- Heft 4:** WOLFGANG LOPAU: Beitrag zur Kenntnis der Libellenfauna der griechischen Inseln Rhodos, Kos, Samos und Chios; Libellenbeobachtungen in den Sommern 1992, 1993 und 1994 sowie andere naturkundliche Notizen (Libellen, Lurche, Kriechtiere), 61 S., Gnarrenburg 1995
- Heft 5:** WOLFGANG LOPAU & ARNE WENDLER: Arbeitsatlas zur Verbreitung der Libellen in Griechenland und den umliegenden Gebieten, Rasterkarten nach den in der Literatur vorhandenen Nachweisen sowie unveröffentlichten Beobachtungen, 109 S., Gnarrenburg 1995
- Heft 6:** GERALDO IHSEN: Florida vom 15.03. bis 05.04.1994 - ein naturkundliches Reisetagebuch mit ausführlicher Behandlung der Libellenfunde (Odonata) - 16 Farbfotos ; GERALDO IHSEN: Libellenreise nach Florida im Herbst 1994 - Ergebnisse und Erlebnisse - Mit Beobachtungen von Säugern, Vögeln, Amphibien und Reptilien sowie Schmetterlings- und Botaniknotizen - 10 Farbfotos, 108 S., Gnarrenburg 1997
- Heft 7:** HARTWIG STOBBE: Libellen - Frühlingsfunde in Florida 1993; GERALDO IHSEN: Ornithologische Beobachtungen aus Florida vom 4. bis 25. März 1993, 89 S., Gnarrenburg 1995
- Heft 8:** EVA & WULF KAPPES: Australien - Naturkundliche Reisenotizen 4. Juli - 5. August 1990 - 110 S., Gnarrenburg 1995.
- Heft 9:** GERALDO IHSEN, EVA & WULF KAPPES: Florida - Naturkundliche Reisenotizen 25. Dez. 1988 bis 6. Jan. 1989; GERALDO IHSEN: Naturkundliche Reisenotizen aus Florida vom 9. bis 23. März 1991, 62 S., Gnarrenburg 1997
- Heft 10:** WOLFGANG LOPAU: Libellenbeobachtungen in Griechenland 1989 bis 1995 - Festland, Lefkada und Peloponnes (Libellen, Lurche Kriechtiere); WOLFGANG LOPAU: Libellenbeobachtungen auf Kreta 1994 (Libellen, Lurche Kriechtiere), 60 S., Gnarrenburg 1996
- Heft 11:** WULF KAPPES (Hrsg.): Äthiopien - Naturkundliche Reisenotizen 20.12.1997 - 4.1.1998, 126 S., Gnarrenburg 1998
- Heft 12:** EVA & WULF KAPPES: Neusiedler See: Frühling im Seewinkel 15. - 23.5.1998; Winter im Seewinkel 27.12.1995 - 6.1.1996; Farbfotos, 50 S., Gnarrenburg 1998
- Heft 13:** EVA & WULF KAPPES: Südliche iberische Halbinsel - Naturkundliche Reisenotizen. Algarve/Portugal 22.-29.März 1997; Andalusien/Spanien: 3.-17. April 1998; 11. - 27. September 1998, 112 S., Gnarrenburg 1999.
- Heft 14:** EVA & WULF KAPPES: Neusiedler See: Frühling im Seewinkel 17. - 25.4.1999; Hochsommerlicher Frühling im Seewinkel 13. - 20.5.2000, 46 S., Gnarrenburg 2000
- Heft 15:** EVA & WULF KAPPES: Peru, Ecuador, Galapagos. Naturkundliche Reisenotizen 12.10. - 11.11.2000 89 S., Gnarrenburg 2001
- Heft 16:** EVA & WULF KAPPES: Vereinigte Arabische Emirate und angrenzende Oman Enklaven. Naturkundliche Reisenotizen 11. - 24.3.2001 48 S., Gnarrenburg 2001
- Heft 17:** EVA & WULF KAPPES: Neusiedler See: Mai im Seewinkel, Marchegg, Hohe Wand, Thayatal NP. Naturkundliche Reisenotizen 5. - 26.5.2001 50 S., Gnarrenburg 2001
- Heft 18:** EVA & WULF KAPPES: Neusiedler See: Oktober im Seewinkel, March-/Thayatal, Schneeberg, Hohe Wand. Naturkundliche Reisenotizen 6. - 20.10.2001 25 S., Gnarrenburg 2001
- Heft 19:** WOLFGANG LOPAU & JULIA ADENA: Die Libellenfauna von Cypern. (Auswertung eigener Beobachtungsnotizen, Notizen anderer Beobachter, Museumsmaterial, Literaturdaten; kommentierte Artenliste mit Verbreitungskarten und Fotos); 73 S., Gnarrenburg 2002
- Heft 20:** WOLFGANG LOPAU: Die Libellenfauna der Kykladen/Griechenland. (Auswertung eigener Beobachtungsnotizen und aller Literaturdaten; kommentierte Artenliste mit Verbreitungskarten und Fotos); 61 S., Gnarrenburg 2003
- Heft 21:** EVA & WULF KAPPES: Neusiedler See, nur 1 Woche im Mai im Seewinkel, Marchegg, Hohenau, Hohe Wand. 18. - 25.5.2002 25 S., Gnarrenburg 2003
- Heft 22:** EVA & WULF KAPPES: Südwest Australien und Tasmanien. Naturkundliche Reisenotizen 15.10. - 15.11.2002 100 S., Gnarrenburg 2003
- Heft 23:** GERALDO IHSEN: Türkei; Naturkundliche Reisenotizen aus Westanatolien und Kilikien im Mai 2000. Wintergäste und Frühlingsboten an der türkischen Südküste im Februar 2003. 48 S., Gnarrenburg 2004
- Heft 24:** WULF KAPPES und H.WOLFGANG NEHLS(Hrsg.): Namibia, Botswana, Simbabwe - Naturkundliche Reisenotizen 23.10. - 20.11.2003 119 S., Gnarrenburg 2004
- Heft 25:** EVA & WULF KAPPES: Neusiedler See, erstmals im Juni im Seewinkel, Marchegg/Hohenau, NSG Thenau. 31.5. - 8.6.2003 (Reisetagebuch; Artenlisten: Vögel, Libellen, Tagfalter, Amphibien und Reptilien, Säugetiere, Botanik, Libellenliste Neusiedler See 1977 bis 2003, Anhang: Vögel, Tagfalter, Libellen, Wetter, Neusiedler See 10. - 22. April 2003) 53 S., Gnarrenburg 2004
- Heft 26:** GERALDO IHSEN: Andalusien - Küste des Lichts. Naturkundliche Herbstreise an die südspanische Atlantikküste 1. - 8.10.1999. Vom Guadalquivir zur Costa del Sol. Zweite naturkundliche Herbstreise nach Andalusien 19. - 28.9.2003 (Reisetagebuch; Artenlisten: Vögel, Amphibien, Reptilien, Säugetiere, Libellen, Schmetterlingsnotizen, Farbfotos) 46 S. Gnarrenburg 2005
- Heft 27:** EVA & WULF KAPPES: Neusiedler See, Restsommer und Herbstbeginn im Seewinkel, March-/Thayaaun, NSG Thenau, Hohe Wand. 5.10. - 25.10.2004 (Kurztagbuch; Artenlisten: Vögel, Libellen, Tagfalter, Amphibien und Reptilien, Säugetiere, Botanik Ergänzungen 36 S., Gnarrenburg 2005
- Heft 28:** EVA & WULF KAPPES: Neusiedler See, Hochsommer und Schafskälte am und um den See. 21.5. - 7.6.2005 (Kurztagbuch; Artenlisten: Vögel, Libellen, Säugetiere, Amphibien und Reptilien, Botanik, Ergänzungen) 44 S., Gnarrenburg 2005
- Heft 29:** EVA & WULF KAPPES und H.WOLFGANG NEHLS: Falkland Islands, Chile (Atacama) Naturkundliche Reisenotizen. 30.12.2004 - 25.1.2005 (Reisetagebuch; Artenlisten: Vögel, Libellen, Pflanzen, Säugetiere, 11 Bildtafeln) 76 S., Gnarrenburg 2005
- Heft 30:** EVA & WULF KAPPES: Von Malaga bis El Rocio. Frühling nach einem Extremwinter Andalusien/Spanien 18. - 27.März 2005 (Tagebuch; Artenlisten: Vögel, Tagfalter, Orchideen, weitere Beobachtungen) 9 Farbbilder 43 S., Gnarrenburg 2005
- Heft 31:** EVA & WULF KAPPES: Neusiedler See, November am und um den See. 30.10. - 13.11.2005 Seewinkel; Leitha-Auen; NSG Thenau; Marchegg; Mexikopuszta und Bösarkany. (Reisetagebuch; Artenlisten: Vögel, Libellen, Tagfalter, Säugetiere, Botanik, was da blühte, 1 Bildtafel) 57 S., Gnarrenburg 2005

Naturkundliche Reiseberichte
Schriftenreihe zur Veröffentlichung von Beobachtungsdaten
und Auswertungen naturkundlicher Studien

- Heft 32:** WOLFGANG LOPAU: Die Libellenfauna der Jonischen Inseln/Griechenland (Keffaloniá,Kérkira(Korfu), Lefkáda und Zákynthos); WOLFGANG LOPAU: Die Libellenfauna der Nördlichen Sporaden/Griechenland (Alónissos, Skiathos, Skiros und Skópelos); WOLFGANG LOPAU: Die Libellenfauna der Insel Kithira/Griechenland; 61 S. Gnarrenburg 2006
- Heft 33:** GERALDO IHSEN: Natur und Nationalparke in Nordost-Polen; Bericht zweier Reisen zur Biebrza-Niederung und zum Białowieża Urwald im Juni 1998 und 2000. (Reisetagebuch; Artenlisten: Vögel, Säugetiere, Libellen, Schmetterlingsnotizen, 6 Fotos) 57 S., Gnarrenburg 2006
- Heft 34:** EVA & WULF KAPPES und H.WOLFGANG NEHLS: Venezuela 28.1. – 25.2.2006, Henry Pittier NP, Morrokoj, Anden, Hato el Cedral, Orinocia Lodge, Rio Caura Lodge, Ciudad Bolívar, Caripe, Vuelta Larga Lodge; (Reisetagebuch; Artenlisten: Vögel, Säugetiere, Reptilien, Libellen, Botanik.) 80 S. Gnarrenburg 2006
- Heft 35:** EVA & WULF KAPPES: Insel Lesbos, Vogelzug und Blütenpracht, Griechenland, 18. April bis 2. Mai 2006; (Tagebuch; Artenlisten: Vögel, Tagfalter, Libellen, Amphibien und Reptilien, Säugetiere, Pflanzen, Fotos) 44 S., Gnarrenburg 2006
- Heft 36:** EVA & WULF KAPPES: Neusiedler See, Hochsommer und Wasser im Juni in den Lacken; 17.6. – 1.7.2006; (Tagebuch; Artenlisten: Vögel, Tagfalter, Libellen, Amphibien und Reptilien, Säugetiere, Pflanzen, Fotos;) 44 S., Gnarrenburg 2006
- Heft 37:** EVA & WULF KAPPES: Neusiedler See, Frühling mit Ostwind; Kühle Nächte und warme Tage; 24.3. – 8.4.2007; (Tagebuch; Artenlisten: Vögel, Tagfalter, Libellen, Amphibien und Reptilien, Säugetiere, Pflanzen; Wochenendbesuch Tagfalter 3.-5.8.2007 44 S., Gnarrenburg 2007
- Heft 38:** EVA & WULF KAPPES, H. WOLFGANG NEHLS: Insel Lesbos, Zweiter Besuch, Griechenland, 21. April bis 6. Mai 2007; (Tagebuch; Artenlisten: Vögel, Tagfalter, Libellen, Amphibien und Reptilien, Säugetiere, Pflanzen, Fotos) 46 S., Gnarrenburg 2008
- Heft 39:** EVA & WULF KAPPES und H.WOLFGANG NEHLS: Rundreise Gambia – Senegal, Naturkundliche Reisenotizen 17.11. – 2.12.2007 (Reisetagebuch; Artenlisten: Vögel, Säugetiere, Amphibien / Reptilien, Libellen, Tagfalter, Pflanzen, Fotos) 70 S., Gnarrenburg 2008
- Heft 40:** EVA & WULF KAPPES: Neusiedler See, Hochsommer am und um den See. 24.5. – 7.6.2008 (Kurtztagebuch; Artenlisten: Vögel, Libellen, Tagfalter, Säugetiere, Amphibien und Reptilien, Botanik Ergänzungen, Fotos) 54 S., Gnarrenburg 2008
- Heft 41:** EVA & WULF KAPPES: Insel Lesbos Griechenland, Unter der Saharawolke. 12. – 26.4.2008 (Reisetagebuch; Artenlisten: Vögel, Tagfalter, Libellen, Amphibien und Reptilien, Säugetiere, Pflanzen, Fotos) i 55 S., Gnarrenburg 2009
- Heft 42:** EVA & WULF KAPPES: Neusiedler See, November, Herbstanfang und viel Nebel. 8. – 21.11.2008 Seewinkel, Leitha-Auen, NSG Thenau, Marchegg, Hohe Wand, Mexikopuszta und Bösarkany. (Reisetagebuch; Artenlisten: Vögel, Libellen, Tagfalter, Säugetiere, Säugetiere) 48 S., Gnarrenburg 2009
- Heft 43:** GERALDO IHSEN: Naturkundliche Rundreise durch die Osttürkei. 09. – 27.06.2004 (Reisetagebuch; Fundberichte über Vögel, Libellen, Amphibien und Reptilien) 48 S., Gnarrenburg 2009
- Heft 44:** GERALDO IHSEN: Libellen (Odonata) und mehr in Florida - Bericht zweier Reisen in Schutzgebiete im April und November 1997. 93 S. 18 Fotoseiten Gnarrenburg 7/2009
- Heft 45:** EVA & WULF KAPPES und H.WOLFGANG NEHLS: Uganda Naturkundliche Reisenotizen 3. – 26. Februar 2009 (Reisetagebuch; Artenlisten: Vögel, Libellen, Tagfalter, Säugetiere, Reptilien, Pflanzen, Fotos, zusätzlich 1 Foto - CD mit Schmetterlingen und Libellen) 119 S., Gnarrenburg November 2009
- Heft 46:** EVA & WULF KAPPES: Neusiedler See, Überall viel Wasser Seeverland und Lacken 2.-4. und 18. – 30.5.2009 (Tagebuch; Artenlisten: Vögel, Libellen, Tagfalter, Säugetiere, Amphibien und Reptilien, Fotos) 36 S., Gnarrenburg Juli 2009
- Heft 47:** EVA & WULF KAPPES: Insel Lesbos Griechenland, 4. – 18.5.2009 (Reisetagebuch; Artenlisten: Vögel, Tagfalter, Libellen, Amphibien und Reptilien, Säugetiere, Pflanzen, Fotos) 50 S., Gnarrenburg Juli 2009
- Heft 48:** GERALDO IHSEN, EVA & WULF KAPPES, H. WOLFGANG NEHLS: Venezuela, 13.11. – 6.12.2009 Sierra de Lema, Gran Sabana, Tepuis, Anden, Hato el Cedral, Maracaibo See (Reisetagebuch; Artenlisten: Vögel, Säugetiere, Reptilien, Libellen, Pflanzen, Farbfotos) 68 S., Hamburg 2010
- Heft 49:** EVA & WULF KAPPES, Teneriffa, 20.12. 2003 – 3.1.2004 Reisetagebuch; Artenlisten: Vögel, Libellen, Schmetterlinge, Pflanzen, ergänzt mit botanischen Notizen von La Palma November 1997 36 S. Hamburg 2010
- Heft 50:** EVA & WULF KAPPES: Neusiedler See, Mai kühl und naß. 13.-15.4. und 30. – 14.5.2010 (Tagebuch; Artenlisten: Vögel, Libellen, Tagfalter, Säugetiere, Amphibien und Reptilien, Fotos) 44/46 S., Hamburg September 2010
- Heft 51:** EVA & WULF KAPPES: Insel Lesbos Griechenland, Kühl und naß 15. – 30.4.2010 (Reisetagebuch; Artenlisten: Vögel, Tagfalter, Libellen, Amphibien und Reptilien, Säugetiere, Pflanzen, Fotos) 46 S., Hamburg Juli 2010
- Heft 52:** EVA & WULF KAPPES: Neusiedler See, 15.8. – 3.9.2010 (Tagebuch; Artenlisten: Vögel, Libellen, Heuschrecken, Tagfalter, Säugetiere, Amphibien und Reptilien, Botanik Ergänzungen, Fotos) 51 S., Hamburg September 2010
- Heft 53:** EVA & WULF KAPPES: Insel Lesbos Griechenland, Sommer und Winter, Sturm und Hagel; 23.10. – 12.11.2010 (Reisetagebuch; Artenlisten: Vögel, Libellen, Heuschrecken, Tagfalter, Säugetiere, Amphibien und Reptilien, Botanik Ergänzungen, 32 Fotos) 73 S., Hamburg Dezember 2010
- Heft 54:** GERALDO IHSEN: Frühling in Texas 1999 Frühling in Florida 2009 Berichte zweier naturkundlicher der USA; mit den Schwerpunkten Libellenfaunistik und Ornithologie 70 S. Fotos Hamburg Dezember 2010
- Heft 55:** EVA & WULF KAPPES: Insel Lesbos Griechenland, Vegetationsfülle im kühlen Frühjahr; 4. – 18.5.2011 (Reisetagebuch; Artenlisten: Vögel, Libellen, Heuschrecken, Tagfalter, Säugetiere, Amphibien und Reptilien, Botanik Ergänzungen, Fotos) 47 S., Hamburg Juni 2011
- Heft 56:** EVA & WULF KAPPES: Neusiedler See Hochsommer und Grasespekte, 20. – 29.5.2011 (Tagebuch; Artenlisten: Vögel, Libellen, Tagfalter, Säugetiere, Amphibien und Reptilien, Botanik Ergänzungen, Fotos) 23 S., Hamburg Juli 2011
- Heft 57:** EVA & WULF KAPPES: Insel Lesbos Griechenland, Hochsommer - Badezeit; 4. – 18.7.2011 (Reisetagebuch; Artenlisten: Vögel, Libellen, Tagfalter, Säugetiere, Amphibien und Reptilien, Botanik Ergänzungen, Fotos) 61 S., Hamburg Juli 2011
- Heft 58:** GERALDO IHSEN: Lykischer Libellenfrühling, Bericht über zwei naturkundliche Reisen in die Südwest-Türkei im April 2008 und 2011; (Fundberichte über Libellen, Säuger, Vögel, Amphibien und Reptilien, Schmetterlings- und Botaniknotizen) 55 S., Hamburg Juli 2012
- Heft 59:** EVA & WULF KAPPES: Neusiedler See Sommer und weiße Lacken, 23.9. – 8.10.2011 (Tagebuch; Artenlisten: Vögel, Libellen, Tagfalter, Säugetiere, Amphibien und Reptilien, Botanik Ergänzungen, Fotos) 36 S., Hamburg November 2011
- Heft 60:** EVA & WULF KAPPES: Kambodscha - Thailand 9. – 25.2.2012 (Tagebuch; Artenlisten: Vögel, Libellen, Fotos) 62 S., Hamburg April 2012
- Heft 61:** EVA & WULF KAPPES: Insel Lesbos Griechenland, kein Frühling, gleich Sommer; 25.4. – 9.5.2012 (Reisetagebuch; Artenlisten: Vögel, Libellen, Tagfalter, Amphibien und Reptilien, Säugetiere, Botanikliste 2006 - 2012, Fotos) 57 S., Hamburg Mai 2012
- Heft 62:** EVA & WULF KAPPES und JÜRGEN BERG: Neusiedler See seit 50 Jahren immer wieder nach Illmitz. Sommer und weiße Lacken, 18.8. – 1.9.2012 (Tagebuch; Artenlisten: Vögel, Libellen, Tagfalter, Säugetiere, Amphibien und Reptilien, Botanik , Fotos) 62 S., Hamburg Oktober 2012

Naturkundliche Reiseberichte
Schriftenreihe zur Veröffentlichung von Beobachtungsdaten
und Auswertungen naturkundlicher Studien

Heft 63: EVA & WULF KAPPES: Insel Lesbos Griechenland, nach 7 Monaten erster Regen; 21.10. – 6.11.2012 (Reisetagebuch; Artenlisten: Vögel, Libellen, Heuschrecken, Tagfalter, Amphibien und Reptilien, Säugetiere, Botanik Ergänzungen, Fotos) 59 S., Hamburg Dezember 2012

Heft 64: GERALDO IHSEN: in Vorbereitung

Heft 65: HARTWIG STOBBE: Kreta im Herbst 2011; 02.- 16.10.2011 Reisetagebuch; Vögel; Libellen, Gebietslisten; Tagfalter, Amphibien/Reptilien; Pflanzen; Säuger. Fotos; 44 S. Hamburg Oktober 2013

Heft 66: EVA & WULF KAPPES: Insel Lesbos Griechenland, Früher Frühling nach einem regenreichen Winter 22.3. – 8.4.2013 (Reisetagebuch; Artenlisten: Vögel, Libellen, Heuschrecken, Tagfalter, Amphibien und Reptilien, Säugetiere, Botanik Ergänzungen, Fotos Orchideen) 67 S., Hamburg 2013

Heft 67: EVA & WULF KAPPES: Neusiedler See Winter, Frühling und Sommer gleichzeitig 25.5. - 15.6.2013 (Reisetagebuch; Artenlisten: Vögel, Libellen, Tagfalter, Amphibien und Reptilien, Säugetiere, Botanik, Fotos) 56 S., Hamburg Juli 2013

Heft 68: EVA & WULF KAPPES: Insel Lesbos Griechenland, Hochsommer und Nordwinde; 16. – 30.08.2013 (Reisetagebuch; Artenlisten: Vögel, Libellen, Tagfalter, Tagfalter 2006-2013, Amphibien und Reptilien, Fotos) 57 S., Hamburg Oktober 2013

Heft 69: EVA & WULF KAPPES: Fuerteventura Kanaren Makaronesien, 3. – 17.11.2013 (Reisetagebuch; Artenlisten: Vögel, Libellen, Tagfalter, Säugetiere, Amphibien und Reptilien, Fotos) 45 S., Hamburg Dezember 2013

Heft 70: EVA und WULF KAPPES und HANS WOLFGANG NEHLS: Nord - Tansania, 3. – 22.02.2014 (Reisetagebuch; Artenlisten: Vögel, Säugetiere, Libellen, Tagfalter, Pflanzen, Fotos) 86 S., Hamburg Mai 2014

Heft 71: EVA & WULF KAPPES: Insel Lesbos Griechenland, Der Mai war im März; 07. – 23.05.2014 (Reisetagebuch; Artenlisten: Vögel, Libellen, Tagfalter, Tagfalter 2004 – 2014, Amphibien und Reptilien, Botanik Ergänzungen, Fotos) 64 S., Hamburg Juni 2014

Heft 72: EVA & WULF KAPPES: Neusiedler See 13. – 22.06.2014 (Reisetagebuch; Artenlisten: Vögel, Libellen, Tagfalter, Amphibien und Reptilien, Säugetiere, Botanik, Fotos) 35 S., Hamburg August 2014

Heft 73: EVA & WULF KAPPES: Insel Lesbos Griechenland, Erster Regen und starker Nordwind 26.9. – 10.10.2014 (Reisetagebuch; Artenlisten: Vögel, Libellen, Tagfalter, Korrekturliste Tagfalter 2006-2014; Amphibien und Reptilien, Botanik Ergänzungen, Fotos) 68 S., Hamburg Dezember 2014

Heft 74: EVA und WULF KAPPES und HANS WOLFGANG NEHLS: Nordindien. Thar Wüste im Westen bis Assam im Osten 3. bis 24.02.2015 (Reisetagebuch; Artenlisten: Vögel, Säugetiere, Reptilien, Fotos) 64 S., Hamburg Mai 2015

Heft 75: EVA & WULF KAPPES: Insel Lesbos Griechenland, Kalt und starke Nordwinde wo sind die Zugvögel? 20.4. – 4.5.2015 (Reisetagebuch; Artenlisten: Vögel, Libellen, Tagfalter, Amphibien/Reptilien; Botanik Ergänzungen, Fotos) 52 S., Hamburg Juli 2015

Heft 76: EVA & WULF KAPPES; INGO EICHSTEDT: Neusiedler See 4. – 21.07.2015 (Reisetagebuch; Artenlisten: Vögel, Libellen, Tagfalter, Amphibien und Reptilien, Säugetiere, Botanik, Fotos) 54 S., Hamburg August 2015

Heft 77: EVA & WULF KAPPES: Insel Lesbos Griechenland, Sonne, wolkenlos, fast windstill, Abschiedssturm. 3. – 24.11.2015 (Reisetagebuch; Artenlisten: Vögel, Libellen, Tagfalter, Amphibien/Reptilien, Säugetiere, Botanik, Fotos) 93 S., Hamburg Dezember 2015

Heft 78: EVA & WULF KAPPES: Insel Lesbos Griechenland, Beginn der Orchideenblüte, einsetzender Vogelzug 1. – 16.3.2016 (Reisetagebuch; Artenlisten: Vögel, Libellen, Tagfalter, Amphibien/Reptilien, Säugetiere, Botanik, Fotos) 61 S., Hamburg April 2016

Heft 79: EVA & WULF KAPPES: Insel Lesbos Griechenland, Trocken und warm. 1. – 16.3.2016 (Reisetagebuch; Artenlisten: Vögel, Libellen, Tagfalter, Amphibien/Reptilien, Fotos) 52 S., Hamburg Mai 2016

Heft 80: EVA & WULF KAPPES; Neusiedler See 4. – 18.06.2016 (Reisetagebuch; Artenlisten: Vögel, Libellen, Tagfalter, verschiedene Insekten, Amphibien und Reptilien, Säugetiere, Botanik, Fotos) 59 S., Hamburg August 2016

Heft 81: EVA & WULF KAPPES: Insel Lesbos Griechenland, Ausgetrocknet in acht Monaten 24.10. – 14.11.2016 (Reisetagebuch; Artenlisten: Vögel, Libellen, Tagfalter, Amphibien/Reptilien, botanische Notizen, Fotos) 65 S., Hamburg November 2016

Heft 82: EVA & WULF KAPPES, GERALDO IHSEN. Seychellen 1.-22.2.2017 in Vorbereitung

Heft 83: EVA & WULF KAPPES: Insel Lesbos Griechenland, Nach dem kältesten Winter der letzten 10 Jahre. 28.4. – 13.5.2017 (Reisetagebuch; Artenlisten: Vögel, Libellen, Tagfalter, Amphibien/Reptilien, Fotos) 58 S., Hamburg Mai 2017

Impressum:

Herausgeber: Geraldo Ihssen, Uhlenbütteler Kamp 34 22339 Hamburg

Redaktion: Geraldo Ihssen, Wulf Kappes, Hartwig Stobbe

Druck: Eigenvervielfältigung

Auflage: 30 Exemplare

Datum: 30.05.2017

Copyright: Eva und Wulf Kappes

Bezug: Wulf Kappes, Winsbergring 5, D-22525 Hamburg

ISSN 0947-6636