

# **NATURKUNDLICHE REISEBERICHTE**

**Schriftenreihe zur Veröffentlichung von Beobachtungsdaten und Auswertungen  
naturkundlicher Studien**

## **Heft 84**

**Eva und Wulf Kappes**

### **NEUSIEDLER SEE**

**29. Juli bis 12. August 2017**

**Seewinkel, NSG Thenau,  
Umgebung von Eisenstadt,  
Parndorfer Platte, Marchegg,  
Ungarn: Fertőujlak, Osli Hany**

**Reisetagebuch; Artenlisten: Vögel, Libellen, Tagfalter,  
Amphibien und Reptilien, Säugetiere, Fotos**

### **NACHTRAG**

**3. bis 5. August 2007**

**Seewinkel, Martalwald, NSG Thenau**

**Reisetagebuch; Artenlisten: Vögel, Libellen, Tagfalter**

**Hamburg 2017  
ISSN 0947-6636**

**Eva und Wulf Kappes**

# **NEUSIEDLER SEE**

**29. Juli bis 12. August 2017**

**Seewinkel, NSG Thenau,  
Umgebung von Eisenstadt,  
Parndorfer Platte, Marchegg,  
Ungarn: Fertöujlak, Osli Hany**

**Reisetagebuch; Artenlisten: Vögel, Libellen, Tagfalter,  
Amphibien und Reptilien, Säugetiere, Fotos**

# **NACHTRAG**

**3. bis 5. August 2007**

**Seewinkel, Martalwald, NSG Thenau**

**Reisetagebuch; Artenlisten: Vögel, Libellen, Tagfalter**

**Hamburg 2017  
ISSN 0947-6636**



Südliche Mosaikjungfer *Aeshna affinis* Osli Hany 2.8.17

# Naturkundliche Reisenotizen Neusiedler See

29. Juli bis 12. August 2017

## Inhaltsverzeichnis

Innenseite		1
Tafel 1	<i>Aeshna affinis</i> Osli Hany	2
Inhaltsverzeichnis		3
Wetter		4
Tagebuch		5
Tafel 2	Lackensommer	14
Vögel	Tagesliste 1	15
	Tagesliste 2	21
Tafel 3	<i>Orthetrum brunneum</i> und <i>O. albistylum</i>	27
Libellen	Tagesliste 1	28
	Tagesliste 2	29
	Tagesliste 3	30
Tafel 4	Tagfalter	31
5	Tagfalter	32
6	Tagfalter	33
Tagfalter	Tagesliste 1	34
	Tagesliste 2	37
Amphibien/Reptilien		40
Säugetiere		41
Tafel 7	Hausgäste, alte Bekannte	42
Tafel 8	Tadtener Weg; bei Hautzinger	43
<b>Nachtrag 3. bis 5. August 2007</b>		
Tagebuch		45
Vögel		48
Libellen		50
Tagfalter		51
Naturkundliche Reiseberichte		53
Impressum Heft 84		55

Datum	Wolken morgens	Wolken mittags	Wolken abends	Wind morgens	Wind mittags	Wind abends	° C 8 Uhr morgens	°C mittags	°C abends	Regen Gewitter
Sonnabend 29.07.17			20%			windstill			26°	
Sonntag 30.07.17	5%	40%	70%	SW 3-4	SE 3-	SE 2-3	25,4	30	31	
Montag 31.07.17	wolkenlos	wolkenlos w -50%	wolkenlos	windstill	windstill bis S 2	SE 2	46% 25	36% 33,7	38% 35	
Dienstag 01.08.17	wolkenlos	wolkenlos	wolkenlos	S 2	SE 4-5	SE 1	74% 23,5	35% 33,6	55% 27,5	
Mittwoch 02.08.17	wolkenlos	wolkenlos	50% westl Gewitter	NW 3	S 2	SE 1	39% 30,4	49% 32	32% 35,6	westl. See Unwetter
Donnerstag 03.08.17	wolkenlos	wolkenlos	70%	windstill	SW 3	SW 1-2	55% 33	29% 38,7	39% 33,8	westl. See Regenfron ten
Freitag 04.08.17	15%	5%	Hochdunst Gewitter	SE 1-2	NW 2-3	NW 2-4	44% 32,6	40% 35	33% 39	Gewitter Regen
Sonnabend 05.08.17	95%	nur West= 50%	wolkenlos		SW 2-3	windstill	40% 27°	35% 34°	53% 29°	
Sonntag 06.08.17	Regen 100%	70%	Gewitter 100%	NE 2-3	NE 3-4	NE 3-4	80% 23	70% 23	78% 19	Gewitter Regen
Montag 07.08.17	wolkenlos	wolkenlos	wolkenlos	NW 3	NW 3	SE 3	48% 20	45% 27	44% 21	
Dienstag 08.08.17	10%	50%	Hohe Wand wolkenlos	SE 2-3	S 6-7	S 2-	89% 16	64% 22	60% 21	abends Hohe Wand
Mittwoch 09.08.17	wolkenlos	wolkenlos	Hochdunst od. 50%	windstill	windstill	windstill	62% 25	48% 29	56% 33	
Donnerstag 10.08.17	Dunst 50%	10%	Dunst ?? Gewitter	windstill	windstill	windstill Orkan	59% 28	45% 33	52% 30	<b>Orkange- witter</b>
Freitag 11.08.17	100%	50%	199%	NW 3	NW 3-4	NW 3-4	56% 23	56% 24	60% 22	Gewitter- schauer
Sonnabend 12.08.17	10%			NW 4-5			69% 17,4			



Einnetzen 2017

## Tagebuch

29.07. Sonnabend Um 7.45 Uhr fahren wir in Bergstedt los. Unser TomTom berechnet die Ankunftszeit in Illmitz mit 17.30 Uhr, also knappe 10 Stunden Fahrzeit für 1065 km. Im Dauerregen fahren wir bis kurz vor Berlin. Endlich hört diese Sichtbehinderung auf. Bei normalem Verkehrsaufkommen und keinen Staus umfahren wir Dresden nach 4,5 Stunden. Aber dann: LKW Kolonnen, Baustellen – das fehlende Autobahnteilstück an der Labe ist freigegeben worden – dennoch bis Prag zwei Baustellen und dann weiter nach Brno mit 6 oder mehr je 6-9 km langen Baustellen – wir wären nach unserer Tomtom Berechnung 1 Stunde verspätet in Illmitz angekommen. Wie immer besuchen wir aber die Agrarsteppe bei Bernhardtsthal. Es ist außerordentlich still hier, was sicherlich an den hohen Temperaturen (28° jetzt) liegt. Da rief doch eben eine Feldlerche! 45 Minuten sind ausgefüllt mit der sicheren Bestimmung von 2 Bienenfressern, 1 Mäusebussard, 2 Turmfalken, und einem immaturen Würgfalken. 1 Taubenschwänzchen und Evas Pflanzenliste.

Kurzes Telefonat mit Maus. In zwei Stunden sind wir da. Langjährige Gäste, Martin und Peter helfen beim Gepäcktransport in den ersten Stock. Vielen Dank! Wir richten uns ein und sitzen viel zu lange dann bei den Aufzeichnungen der eigentlich spärlichen Beobachtungen. Aber, das entspannt wohl von der langen Autofahrt. Natürlich haben wir Maus liebevoll begrüßt.

30.07. Sonntag Um kurz nach 8 Uhr sitzen wir beim Frühstück. Los geht es dann um 9.30 Uhr. Vor der Tür notieren wir die ersten Beobachtungen. Auffällig sind die hoch nach Süden eilenden Uferschwalben, deutlicher Zug! Nun aber los: Zuerst werden am Bartholomäusbrunnen die Flaschen gefüllt.

Die Illmitzer Zicklacke ist ausgetrocknet. Zwei Viehhüter treiben etwa 150 braune Kühe über den südlichen Rand der Lacke. Ein prächtiges Bild: Braun vor Weiß. Mitte in der Lackenfläche ruhen und jagen etwa 1200 Uferschwalben.

Zweiter Halt am Illmitzer Wäldchen und Gang zur Beobachtungshütte. Trotz der Trockenheit können wir uns über farbige Blütenteppiche freuen, besonders die vielen Hauhechel. Im Seevorland fischen acht Löffler und zwei Seidenreiher. Zwergscharben fliegen über dem Schilfmeer, Gänse und Enten werden irgendwo im Norden erschreckt und fliegen ein. Bei der Trockenheit in den Lacken hatten wir hier mehr Limikolen erwartet. Zwei Bruchwasserläufer, vier Säbelschnäbler, Fluß- und Seeregenpfeifer, zwei Bekassinen, ein Grünschenkel, ein Uferläufer und ein Temminckstrandläufer. Eine Heidelibelle und sechs Große Pechlibellen, reichlich wenig Libellen!

An der Biologischen Station ist es ähnlich. Ein Kleines Granatauge überrascht uns. Der Wiedehopf wird mehrmals durch Radfahrer im Stationsgelände aufgescheucht. Auch uns will man verscheuchen! Ein nicht gesperrtes Gelände, eine überraschende Aufforderung an uns, der wir nicht folgen.

Apetloner Badeteich mit etwa 120 parkenden Autos. Eva geht schwimmen. Ich fahre zum Darscho und bade meine Beine im „Hundebadeteich“. In einer Schilfbucht entdecke ich Ansammlungen von Kiebitzen, Kampfläufern, Dunklen Wasserläufern, Gänsen und Enten.

An der Neubruchlacke beobachten wir gemeinsam einen Futter tragenden Wiedehopf, der anscheinend direkt neben uns seine Bruthöhle hat. Die Beobachtung einer Keilflecklibelle dort ist eine späte Überraschung. Am Zaun des Badeteiches ist sogar eine Pflanze von der „Jungfer im Grünen“ übriggeblieben! Am Ostende der Lacke stehen eindrucksvolle große fruchtende Stängel des Schopfräubels.

Am Darscho kann Eva dann auch die vorher von mir beobachteten Arten sehen. Rief da schon wieder ein Austernfischer? Sicherlich, jetzt notieren wir ihn, das unterließen wir bei der Biologischen Station, wo wir ihn auch schon zu hören glaubten.

Weiterfahrt zum Hansag. Andauer Weg mit mehreren Haltepunkten. Sehr schön Wiesenweihen, Rohrweihen, Turmfalken, Rotmilan, Kolkraben und mehr als 100 Bienenfresser, mehrere Neuntöter und drei Schwarzkehlchen. Die Graudistel-Wiese steht in voller Blüte. Das im Nordwesten drohende Gewitter treibt uns zum Einserkanal. Merkwürdig nackt sieht die diesseitige Kanalseite aus. Ungute Gedanken kommen beim Anblick von ausgeräumten Kanalseiten auf. Am Andauer Weg blühen am bewässerten Kartoffelacker die prächtigen „Einwanderer“: *Abutilon thophrasti* und *Malva mauritiana*.

Nach Tadten und nach Illmitz. Essen im Zentral. Alles o.k.

31.07. Montag. Wolkenlos und schon 25°C um 8 Uhr. Wasser aus dem Brunnen. Einkaufen an der „Grünen Ecke“. Klönen mit Liesie und Helmut. Fahrt zum Oberstinkersee. Fotos der trockenen Lacke. Illmitz Hölle, durch den Südwestwind ist das Vorland leider fast ganz trocken. An den wenigen Wasserflächen Grünschenkel, Kampfläufer und Kiebitze, außerdem Silber- und Seidenreiher und drei Zwergscharben. Eine blühende Sandlotwurz hat die Trockenheit und davor Frost und Schnee überstanden. Der Westteil des Golser Kanals östlich der Straße läßt uns an der Libellenwelt zweifeln. Eine Kleine Königslibelle. Aber dann ab der ersten Brücke und weiter östlich zählen wir mehr als 125 *Orthetrum coerulescens* und mehr als 90 *Orthetrum brunneum*. Nie zuvor sahen wir so viele *O. brunneum*.

Acht Libellenarten weist unsere Liste aus, bevor wir über Neusiedel zum NSG Thenau an den Doktorbrunnengraben fahren. Bei diesen hohen Temperaturen 33,7°C werden ja nur wenige Falter zu sehen sein. Ich habe mich geirrt, wie schön! 12 Tagfalterarten können wir bestimmen. *Hipparchia semele*, *Arethusana arethusa*, mehr als acht *Argynnis paphia* (gern im Schatten oder im Auto auf Evas Nase), *Minois dryas*, *Boloria dia*, *Colias cf. alfacariensis*, alles Arten, die wir sonst nicht oder nur in geringer Zahl gesehen haben. Oberhalb des Kalkbruchs kehren wir um. Habe ich zuviel Sonne bekommen? Erholung mit Wasser und Obst am Wagen. Rückfahrt in den Seewinkel zum Apetloner Badeteich, wo wir dann im 23°C warmen Wasser baden. Der See ist teilweise recht flach. Telefonat mit Hans-Jürgen während der Beobachtungen am Darscho. Telefonat mit Helmut in Raiding: Bis zum Wochenende bleibt es so heiß. Laßt uns in der nächsten Woche unsere Exkursionen machen. Essen im Zentral mit freundlicher Begrüßung durch den Chef und seine Mutter..

Um 21.10 Uhr in der Schellgasse. 23 Uhr ist der Tagesbericht fertig.

01.08. Dienstag. 7 Uhr Frühstück. 7.50 Uhr zum Brunnen. 8.00 Uhr tanken und Vignette kaufen. 8.10 Uhr in Richtung Marchegg, 9.20 Uhr in Marchegg. 5 Stunden sind wir im Gebiet. Es ist sehr warm, 33 °C. Kurzärmelige Hemden machen den Aufenthalt angenehmer, wir sehen nur eine Bremse, keine einzige Mücke! Wir gehen den Biberweg bis zur Biberhütte, dann bei weiter wolkenlosem Himmel wegen der vielen Schattenbereiche den gleichen Weg zurück. Es ist sehr still, nur ein Zaunkönig singt. Wenn Vogelrufe zu hören sind, verunstaltet sie der starke Wind und das Blätterrauschen. Dafür freuen wir uns über schöne Tagfalterbeobachtungen: Kleiner Schillerfalter, Kaisermantel, Faulbaumbläuling, Senfweißling und Eichenzipfelfalter. Es gelingen schöne Fotos. Schwieriger ist die Bestimmung der fliegenden Großlibellen bei diesem „knallharten“ Licht: *Aeshna affinis* und *Aeshna*

*mixta*. Von der Mariza Hütte aus sehen wir *Crocothemis erythraea*, *Anax imperator* und *Orthetrum cancellatum*. Wieder einmal sind wir mit den festgestellten Artenzahlen zufrieden. Die große Trockenheit ist wohl die Ursache der geringen Individuenzahlen. Irgendwo vor der Hechtenseebrücke rufen sehr kurz zwei Laubfrösche. Zwei Ringelnattern verschwinden leider sehr schnell. Auch der Springfrosch ist nur als schnell und weit springender Frosch zu erkennen. In der Mariza Hütte ärgern wir uns über fehlende Überwurfhaken – Cent-Beträge kosten die fehlenden Haken und Ösen, um die Sichtklappen in geöffneter Stellung arretieren zu können. Wenn wir wieder herkommen, ..... wenn wir es nicht vergessen. Etwa 800 m südlich der Hütte freuen wir uns über die „Brenndolden-Wiese“. Hier gab es manche schöne Vogelbeobachtung. Heute blühen mehrere Pflanzen der Brenndolde *Cnidium venosum*; Wiesen - Alant *Inula britannica* ist flächig „gelb“ vertreten, etwas unscheinbar, aber dafür in großer Zahl Gottesgnadenkraut *Gratiola officinalis* und zwei Pflanzenbüschel der Aufrechten Waldrebe *Clematis erectum* mit fotogenen Fruchtständen und farblich sehr schön der Kanten - Lauch *Allium angulosum*. Die Entscheidung für diesen Rückweg bei den heutigen Temperaturen war richtig. Nun folgt ein kurzer Abstecher zum Adler an der March. Ein Rotmilan und keine Libellen! Bei Prellenkirchen sehen wir auf der Rückfahrt einen Schwarzmilan. Über Frauenkirchen fahren wir zum Apetloner Badeteich, wo wir beide ins 24° warme Wasser springen. Danach kurzer Besuch bei Maria und Hans. Wir verabreden uns für den kommenden Montag, dann soll es nicht mehr so heiß sein. Abendessen im Zentral... ein Bettlaken genügt zum Zudecken für die Nacht.

02.08. Mittwoch. Wir schlafen lange... liegt es an der Wärme? Um 10 Uhr fahren wir nach Ungarn. Mexikopuszta mit viel Wasser. Wunderschöner Anblick der vielen Löffler beim Fischen. Lachmöwen gestalten den zweiten großen weißen Fleck zu meist auf den flachen Schlickbänken. An dritter Stelle der weißen Flecken zählen wir etwa 500 Säbelschnäbler! Eva entdeckt einen Schwarzhalstaucher. Die Enten sind im Schlichtkleid und bei gleißendem Licht nur schwer zu erkennen. Ein adulter Seeadler bringt nur ganz kurz Unruhe in die Vogelmassen. Sehr schnell hat er Beute gemacht, an der sich eine Nebelkrähe gern beteiligen möchte. Hier entdecken wir den ersten Rotschenkel. Auch Große Brachvögel sind neu für unsere Reiseliste.

Wir fahren nach Osli. Unsere Autofahrt endet an der alten Vogelschutzstation, die von der Familie Esterhazy als erste ungarische Station gebaut wurde. Der breite Schotterweg zur Rabca ist gesperrt worden. Die neuen Schilder weisen diesen Weg als Lehrpfad aus! Dieser Lehrpfad darf mit Fahrrädern befahren werden, auch wenn das Verkehrsschild keine Ausnahme erlaubt. Rundes weißes Schild mit rotem Rand ohne Ausnahmeregelung! „Autofahrer, kommst Du ohne Fahrrad zur alten Vogelschutzstation, dann kannst Du einen Lehrpfad mit 7 erklärenden Hinweistafeln auf 4 km Wegstrecke begehen.... und zurück = 8 km“. Schade, denn dieser Weg bis zur Rabca ist nicht unbedingt ein Wanderweg. An der Rabca-Brücke gibt es einen Parkplatz, warum diese neue Regelung? Wir hoffen, daß diese Anordnung wieder rückgängig gemacht wird.

Im Gegensatz zu mehreren ungarischen Autolenkern lassen wir unser Fahrzeug vor dem Verbotsschild und gehen den Weg entlang. Dabei werden wir von vorbeieilenden Fahrzeugen mehrfach heftig in Staub gehüllt.

Wir freuen uns über viele Singvogeltrupps: Grauschnäpper und Kohlmeisen, dann Kohl-, Blau- und Sumpfmeisen, schließlich Kohl-, Blau- und Schwanzmeisen. Mönchsgrasmücken und Rotkehlchen machen Gesangsübungen, ein Wespenbus-



sard fliegt vorbei, immer wieder sind die melodischen Rufe von Bienenfressern zu hören. Im Westen zieht drohend eine dunkle Wolkenfront auf. Wir kehren um. Zwei Radfahrer mit Ferngläsern! Andreas Haider und Klaus Schagull (?). Na, die Überraschung ist groß. Kurzer Beobachtungsaustausch. Wir sehen uns, kommt einmal vorbei!

Beim Wagen fotografieren wir die über dem ausgetrockneten Graben fliegende *Aeshna affinis*. Gleich das erste Foto gelingt.

Flotte hoppelige Rückfahrt bis zur Grenze, wo der österreichische Polizist unseren Wagen kontrolliert!! „Vogelbeobachter, paßt schon“. Wir dürfen weiter..... Ungutsgedanken.....

Baden im 24°C warmen Badensee, dann essen im Zentral.

Morgen wird es wieder so warm/heiß!

03.08. Donnerstag. Um 5.30 Uhr starte ich in Richtung See. Es ist zwar sehr still, aber Bartmeisen, Schilf- und Teichrohsänger verraten sich durch Kontaktleute. Viele Silber-, Purpur- und Graureiher fliegen zu ihren Nahrungsplätzen. Ich freue mich über die Seebeobachtungen bei Windstille und fast schwüler Wärme.

Um 8 Uhr 26 °C. Wir leihen ein Fahrrad von Maus. Bei Hanni und Michael erhalten wir das zweite Fahrrad. An der Grenze kontrolliert die Polizei: Die Fahrräder sind doch wohl nicht gestohlen? Unsere Antwort: Seit 55 Jahren kommen wir nach Illmitz, die Fahrräder sind aus Illmitz, wohnhaft Schellgasse 22... und wir bringen sie wieder mit zurück! Das ist aber eine ausführliche Auskunft! Dann fahren wir weiter. Wir haben zwar gemeinsam mit dem Polizisten gelacht, aber wieder die Unmutsgedanken. An der Vogelschutzstation laden und befestigen wir das Stativ und das Spektiv auf die Gepäckträger. 4 Stunden sind wir im Gebiet, halten möglichst im Schatten, sind enttäuscht, daß der Weg zum Osli Hany Turm gesperrt ist (Reparatur und junge Wasserbüffel!) An der Rabca sehen wir die ersten *Orthetrum albistylum*. Während der Mittagspause kreisen drei Wespenbussarde über uns, ein Schwarzschorch fliegt vorbei. Wir fahren zum „Eingang“ zurück. Im Graben stehen 2 Schwarzschorche. Ziemlich viel Betrieb an der Station. Aber, wir kennen das ja schon, außer einem freundlichen „Guten Tag“ (natürlich ungarisch und deutsch) passiert leider nichts.

An der Grenze werden 8 Wagen kontrolliert, die von Österreich kommen. „Unser“ Beamter erkennt uns und will uns „durchwinken“. Ohne unsere Bemerkungen darf er uns nicht durchlassen..... wieder lachen wir drei..... dem Kollegen gibt er dann eine Erklärung, was wir im Rückspiegel sehen.

Beobachtungen am Darscho und anschließend Schwimmen im Apetloner Badeteich. Von Westen ziehen drohende Wolken auf, die aber nach unserem Badegang recht schnell nach Süden verschwinden. Bei Hanni und Michael geben wir dankend das Fahrrad ab. Am Haus begrüßen wir die anderen Hausgäste. Anschließend bestellen wir in der Pusztascheune bei Imre unser Abendessen. Er hat uns heute Vormittag in Ungarn gesehen. Wir haben die Kreuzscheune nur für uns, die anderen Gäste sitzen „Draußen“. Gute Nacht, wir kommen wieder.

04.08. Freitag. Ein heißer Tag beginnt für uns um 9 Uhr mit 32°C. In Tadtén kaufen wir bei Hautzingers etwas Jogurt, Schafsmilch und Käse. Dann fahren wir von Baumschatten zu Baumschatten. Schließlich sind wir an der Andauer Brücke. Hier gibt es fast keine Libellen, nur Kleinlibellen fliegen, eine Feuerlibelle sitzt lange auf einem Blattstängel. 30 Neuntöter sind sicherlich besonders zu erwähnen. Um kurz

nach 16 Uhr starten wir nach Deutsch-Jarndorf. Wir fahren die große Feldmarkrunde und am Kanal zurück. Drei Wachteln rufen. Tagfalter werden spät aktiv und fliegen uns immer wieder zum Trinken an. *Plebejus argus* sitzt auf der Hand, lässt sich auch in der Faust mehrfach einschließen! Im Süden braut sich etwas zusammen. Um 19 Uhr sind wir beim Apetloner Badeteich. Nur wenige Leute sind noch im Wasser. Die dunkle Front zieht langsam höher. Um kurz nach 20 Uhr im Zentral zum Essen. 21 Uhr, es tröpfelt, wir sind im Haus, das Gewitter kommt zwar näher, es regnet leicht, aber wird das heute Nacht etwas? Gerade jetzt meldet sich das Gewitter sehr eindringlich. Regen und etwas Abkühlung, alle würden sich freuen.

05.08. Sonnabend Irgendwo, wohl im Marchegg, habe ich Grasmilben gefangen. Entsprechend unangenehm war die Nacht. Die Apothekerin hilft. Noch ist der Himmel bedeckt. Vielleicht hat der Regen am Martalwald kleine Pfützen hinterlassen, an denen Tagfalter trinken. Leider nein. Am Waldrand ist es ziemlich öde, aber am ehemaligen Tontaubenschießplatz finden wir die Fruchtstände von der Bocksriemenzunge. Hier fliegen Tagfalter! 19 Arten stellen wir am Waldrand und in dieser kleinen windgeschützten Freifläche fest. Unglaublich!

Immer wieder kreist ein großer Bienenfressertrupp über uns. Der melodische Ruf kommt aus großer Höhe. Eichelhäher lärmen. Am Grubenende sucht eine Singvogelgruppe nach Nahrung. Zwischen vielen Blau- und Kohlmeisen zeigen sich neben einem Grauschnäpper sehr erfreulich auch ein Weibchen und ein Männchen vom Halsbandschnäpper. Die Beobachtung ist leider nur kurz, aber deutlich. Vom Truppenübungsplatz schallt die lange Rufreihe eines Schwarzspechts herüber.

Inzwischen ist auch bei uns die Sonne hinter den Wolken hervorgekommen. Im Seewinkel scheint die Sonne schon seit Stunden. Trotz der nun wieder bei 33°C liegenden Temperatur fahren zum NSG Jungerberg. Wir gehen an der Südseite aufwärts. Eva freut sich besonders über die Fülle der Spreublumen *Xeranthmum annuum*. Beim Gipfelkreuz zeigen sich die Hilltop-Flieger: vier Segelfalter und acht Schwalbenschwänze.

Dann geht es zurück in den Seewinkel, über die Autobahn nach Mönchhof und Frauenkirchen zum Badeteich. Was ist hier los? Wochenende, hohe Temperaturen und kaum Badegäste

Abendessen und endlich eher ins Bett, 30 °C.

06.08. Sonntag. Nachts hat es gewittert und geregnet. Der Himmel ist Wolken verhangen. Es sind nur 21° C bei 80 % Luftfeuchte. Wir fahren nach Ungarn zur Mexikopuszta. An der Nationalparkgrenze halten wir und sehen uns den Kaiseradlerhorst an. Dieses Gebiet ist ausgewiesenes Schutzgebiet für diese seltene Greifvogelart. Eva entdeckt die vier Kaiseradler, es sind wohl zwei adulte und zwei diesjährige Vögel, die über der Baumreihe gegen den starken Wind lange an ihren Plätzen verharren. Eine tolle Beobachtung. Dann erreichen wir den Einserkanal, wo wir lange auf dem kleinen Parkgelände nördlich der Brücke stehen und beobachten. Zwei Seeadler sind erst beim Auffliegen Feinde für die in der Nähe sitzenden Lachmöwen. Gut für uns, wenn die Nahrung suchenden Enten durch Greifvögel gestört werden und auffliegen. Zwei Moorenten, vier Knä Kenten, einige Schnatterenten und Löffelenten können so relativ leicht erkannt werden. Die Tafelenten sind auch nach der Färbung recht gut zu bestimmen. Einfach ist es mit den drei Zwergmöwen. Unter den vielen Trauerseeschwalben finden wir keine andere Sumpfseeschwalbenart. Den kleinen Gang bis zur südlichen Beobachtungsplattform machen wir aus Bewegungsgründen.

Die nördliche Wolkenbank schiebt sich drohend immer näher. Trocken kommen wir zum Wagen zurück, dann fallen die ersten Tropfen, aber nur diese. Wir fahren bis zur Suhle der Wasserbüffel, die heute verstreut in der Fläche grasen. Dafür ist die Zackelschafherde hier. Einige prächtige Hörner müssen auf die Platte kommen. Wieder sehen wir keine Ziesel. Wir halten an der Nordecke der gefluteten Fläche. Bartmeisen klingeln und suchen Nahrung auf dem Boden. Mit dem Spektiv betrachten wir die Limikolen. Flußregenpfeifer, Kiebitze, Bekassinen, Uferschnepfen, Grünschenkel, Dunkle Wasserläufer, Bruchwasserläufer, Flußuferläufer, Kampfläufer, Stelzenläufer, Säbelschnäbler, schließlich entdecken wir acht Alpenstrandläufer.

Sehr zufrieden mit unseren Beobachtungen hier fahren wir nach Apetlon über die Südroute zum Graurinderstall. Westlich der beiden Lacken sehen wir einen Brachpieper! Eine Wachtel ruft. Am Graurinderstall besteigen wir den alten Grenzturm bis zur 1. Plattform in 6 m Höhe. Würden wir hier heraufsteigen, wenn ein Gewitter droht? Wir machen bei schlechtem Licht Fotos, da wir noch nie hier oben waren. Dann steigen wir wieder abwärts...23 hohe Stufen. Kaum sitzen wir im Wagen, fängt es an zu regnen, das steigert sich dann zum Sturzbach und das nicht vorhersehbare Gewitter entlädt sich. 35 Minuten gießt es sehr kräftig. Dann verschwinden die Wolken wieder dahin, wo sie hergekommen sind! Nordostwind, im Süden scheint jetzt wieder die Sonne, im Westen hängt das nächste Gewitter und auch von Osten zieht sich der Himmel wieder ein dunkles Wolkenkleid an. Nach Apetlon und zum Darscho, an dessen Ufer wir entlangfahren. An der Ostecke sind zwei Große Brachvögel. Dann fahren wir zum Apetloner Badensee. Ein Radfahrer fährt zum Baden, keine anderen Gäste im See, keine Autos vor dem Tor. Dann staunen wir über eine relativ große Wasserfläche in den Neubruchlacken! Soviel hat der Regen seit gestern also schon geschafft. Dann wollen wir doch sehen, wie die Illmitzer Zicklacke aussieht. Das ist eher enttäuschend. Eva möchte mit den Füßen in den Neusiedler See. Aber es beginnt wieder zu regnen. In Illmitz ist es noch trocken. Während des Essens beginnt aber auch hier der Niederschlag.

Im Haus öffnen wir alle Fenster, um die stickige Luft durch die frische Regenluft zu ersetzen.

Es wird ja wieder wärmer... morgen und die ganze Woche!

07.08. Montag. Der Wind ist kühl, so kühl, daß wir in der Beobachtungsplattform am Illmitzer Wäldchen gern einen Pulli überziehen würden. Einer Beobachtergruppe unter Führung einer Nationalparkmitarbeiterin überlassen wir gern die Hütte und wärmen uns im Windschatten. Sehr schön lassen sich hier zwei Kleine Königslibellen *Anax parthenope* beobachten, die sehr nah um uns herumfliegen. Wir gehen die Seestraße entlang. Aufregendste Beobachtung ist ein auf uns zulaufendes Mauswiesel. Sonst ist es eher langweilig. Wenige Enten und Limikolen in den offenen Schilfflächen und keine erhoffte Beutelmeise. Wir fahren zur Biologischen Station. Wieder gehen wir am Zaun entlang. Es ist nun doch sehr warm geworden. Ein Eisvogel ruft und Eva sieht ihn vorbeiflitzen. Dann gehen wir zum Albersee. In den Pappeln keine Töne. Erneut betrachten wir die schönen Keramiktafeln, die vor langer Zeit hier als Infotafeln aufgestellt worden sind. Die erste Tafel, die vor dem Umbau der Biologischen Station an der Wegecke zur Station stand, wird hoffentlich wieder aufgebaut. Die zweite Tafel sollte wieder „freigelegt“, ein Zugang ausgemäht werden und um die Tafel herum die Vegetation gekürzt werden. Die dritte Tafel ist frei zugänglich. Der Vertritt belegt den regelmäßigen Besuch dieser künstlerisch schönen und außerordentlich informativen „Kacheln“. Auch wenn das Herstellungsdatum schon lange zurückliegt, die Aktualität ist geblieben.

Zurück in die Schellgasse und dann um 15 Uhr bei Maria und Hans.

Unterstinker trocken, Mittelstinker mit viel Wasser. 23 Uferschnepfen, Kampfläufer, Enten und Möwen. Hans erntet reife gelbe und blaue Trauben, die er als Eßtrauben angebaut hat. Die gelben sind sehr süß, die blauen noch nicht ganz reif. Eva findet den seltenen Sand-Wegerich *Psyllium arenarium*. Auch der Oberstinker zeigt eine langgestreckte schmale Wasserfläche. Besuch der Hoflacke, die ebenfalls Wasser führt. Südlich davon gab es den Illmitzer Hof (ehemals ein Meierhof der Esterhazy), der Anfang der 1950 Jahre abgerissen wurde. Zwei Regenbrachvögel werden durch einen an die Lacke vorbeifahrenden Wagen aufgescheucht. Bis hier hin und nicht weiter.... vier Gemeinden stoßen hier zusammen: Frauenkirchen, Apetlon, Illmitz und Podersdorf. Aber es geht weiter, dieser Weg wird nur selten benutzt und ist fast nicht befestigt. Kurzer Halt am Feldmarktümpel. Das Schilf hat sich sehr ausgebreitet. Die Große Pechlibelle ist auch um 18 Uhr noch aktiv. Illmitz und Rundfahrt zum Sandeck und zurück. Herzlichen Dank, es waren wieder schöne gemeinsame Stunden.

Nach dem Essen Besuch des Seebades ohne Vogelbeobachtungen, dafür gibt es viele Mücken.

08.08. Dienstag. 6.15 bis 7.30 Uhr. Seestraße, Nebel, eine dicke Wolkenschicht bezieht von Osten den Himmel. Lange unterhalten wir uns beim und nach dem Frühstück mit den amerikanischen Hausgästen Kamala Netam und Walter Elyon. Leider bleibt keine Zeit für einen gemeinsamen Besuch der Mexikopuszta, um die Löffler anzusehen. Inzwischen ist es 11 Uhr, fast zu spät, aber wir entscheiden uns dennoch für die Fahrt zur Hohen Wand. Ankunft an Jagasitz um 12.30 Uhr.

Starker Wind, wenig Wolken, später fast wolkenlos, etwa 22°C. Wenig Vogelleben, leider keine Ringdrossel und kein Tannenhäher, dafür sehr viel Tagfalterleben, wir baden in Ereben und Kaisermänteln!

Beim Jagasitz: Guter Heinrich, Meerrettich, Gewöhnlicher Natterkopf, Östlicher Wiesenbocksbart, Schwarze Königskerze.

Weg zum „Postl“ Nadelwaldrand: Quirl-Salbei, Kleb-Salbei, prächtige Wollkopf-Kratzdisteln, Wasserdost, blühender Mittlerer Wegerich, Scheibenschötchen, Kriechender Günsel, Echtes Labkraut, Alpenveilchen, Gewöhnliche Goldrute, auf denen Schmetterlinge sitzen, auch die Blüten vom Habichtskraut werden von Tagfaltern besucht, Seidelbast, Alpen-Heckenkirsche, Purpurlattich, Schwarzer Holunder, Trauben-Holunder, Himbeere, Brombeere, Acker- und Lanzettblättrige Kratzdistel.

Auf freien Wiesenflächen: erster blühender Österreichischer Kranz-Enzian, blühende Silber-Disteln, Große Sterndolde, Alpenklee, Echter Ziest, Kleines Zittergras, Großblütige Braunelle.

Am Weg zum „Steingarten“: ein Zwergbläuling (*Cupido minimus*) sitzt lange neben einem Weißen Waldportier (*Aulocera circe*). Ein Berglaubsänger ruft, nett, daß er sich so meldet! Viele Fruchtstände vom Türkenbund, den wir hier noch nie blühen sahen, Berg-Gamander, Tollkirsche, Geknäuelte Glockenblume, Wald-Glockenblume, Acker-Glockenblume, Gewöhnlicher Baldrian, flächig und wunderschön blühend Hainwachtelweizen.

Am „Steingarten“, an der Steinwand bei der Gamsenhütte freuen wir uns über Mauerraute, Weißer Mauerpfeffer, Scharfer Mauerpfeffer und mehrere fast blühende Exemplare vom Jupiterbart.

Um 17.30 Uhr versuchen wir vergeblich, Maus anzurufen, kein Netz! Vom „Steingarten“ bis zum Jagasitz sind es nur gut 20 Minuten. Nie zuvor sind wir so rasch zurückgegangen. Diese schnelle Spritztour zur Hohen Wand hat sich sehr gelohnt.

Rückfahrt nach Illmitz. Wie verabredet gehen wir mit Maus um 20 Uhr zum Essen in die Scheune. Es ist wieder nett, mit Maus im familiären Bereich Gast zu sein. Morgen früh fahren wir nach Raiding zu Helmut.

09.08. Mittwoch. Um 9.15 Uhr sind wir bei Helmut in Raiding. Mit seinem Wagen geht es weiter nach Großhöflein, wo wir kurz nach 10 Uhr eintreffen. Exkursion, Foto- und Beobachtungsgang bis zum Weißen Kreuz. Mittagspause um 14 Uhr am Wagen. 14.30 Uhr am Eisbach, um 17 Uhr verlassen wir das Rückhaltebecken bei Kleinhöflein. 17.35 Uhr sind wir - ziemlich geschlaucht von der Wärme - wieder in Raiding. Erfrischende Getränke und Beobachtungsnachbereitung, dann fahren wir um 18.20 Uhr in Richtung Seewinkel. 19.30 Uhr sind wir am Badeteich Apetlon. Um 20.05 Uhr genießen wir im Zentral die ersten kühlen Getränke. Wieder war es ein voller Tag mit ausgezeichneten Beobachtungen. Herzlichen Dank Helmut.

10.08. Donnerstag. Stichworttagebuch: Wir schlafen lange, es ist zu warm. Morgens 28°C und Windstille. Die Windstille bleibt bis abends 21.15 Uhr, das nahende Gewitter startet mit Orkanböen und die dauern mindestens 20 Minuten!!

Erst einmal ist es schwül – warm bis – heiß. Fahrt zur Mexikopuszta über die längere Kurzstrecke, wo wir beim Fotografieren von Rudolf Triebel angesprochen werden, sehr nett. Mexikopuszta: Die Straßenschäden werden behoben, die Vogel-Beringer sind auch für uns Beobachter etwas störend. Dennoch sind wir mit den Beobachtungen zufrieden. Die kürzeste Strecke zum Grenzübergang ist sehr gut befahrbar. Sehr schön nah und lange ein adulter Kaiseradler. Bei Wallern fahren wir durch das Gemüseanbaugelände von „Perlinger“ bis zur Baron Berg Brücke. Mittagspause, Fotos von Leimbindern und Witterungseinflüssen. Libellen und Tagfalter, vor „Regenfront“ hoch ziehende Schwalben und Mauersegler. Weiterfahrt zum Tadtener Weg. Immer drohen von Norden und Westen Unwetter. Schwülwarm, windstill, aggressive Insekten stechen und beißen. Auf dem Beobachtungsturm am Tadtener Weg waren wir am Montag. Jetzt ist er weg! Abgebaut! 1 Großtrappe fliegt. Kurzer Besuch der Andauer Brücke. Richtung Andau. Auf dem Trappen-Aussichtsturm 20 Minuten. Rückfahrt nach Apetlon zum Badeteich. Um 20 Uhr zum Essen in die Scheune. Gespräch mit Imre.

Verlassen die Scheune, starke Gewitterblitze. Am Haus sitzen noch draußen: Martin und Resi, Wilhelmine und Horst. Wir sprechen fünf Minuten lang über den fast unangenehm schwül heißen Tag. Bei Windstille zucken die Blitze mit lautem Donner und dann setzt ohne Vorwarnung ein Orkansturm ein, über den am nächsten Tag auch in Deutschland in der Presse und im Fernsehen berichtet wird. Waagerecht peitscht der Regen bis unter das Vordach, ebenso in unseren Balkon. Alle Hausbewohner bringen Gestühl und Tische ins Haus. Wir sind fasziniert von dieser Naturgewalt, gleichzeitig aber ist uns allen eine gewisse Anspannung anzumerken, zu plötzlich setzte der Orkan ein. Das ändert sich, als eine Mitbewohnerin mit dem Fahrrad vom Ortskern ankommt. Sie hat beim Beginn des Gewitters ihre Rechnung bezahlt und ist mit dem Fahrrad losgefahren. Beim einsetzenden Orkan konnte sie absteigen und bis zum Haus kommen. Sie ist zwar klitschnass, wir aber freuen uns, daß sie heil angekommen ist. So löst sich in unserer Gemeinschaft die Spannung ein wenig. Wie lange hat der Sturm gedauert? Nach 30 Minuten ist es immer noch heftig, aber: die Hausgemeinschaft wünscht sich eine Gute Nacht.

11.08. Freitag Es ist etwas kühler, nachts hat es nicht gewittert. Wir fahren zum Illmitzer Wäldchen und auf der Seestraße bis kurz vor das Kassa Häuschen. Die Weide am Seewall ist auseinandergebrochen. In den Weingärten sind Reihen durch den Sturm umgekippt. Im Apetloner Badeteich wird heute aufgeräumt, ein entwurzelter Baum wird zerlegt, herabgewehte Zweige entfernt, kein Badebetrieb! In der Neubruchlacken ist auch jetzt noch Wasser. Bei dem Orkangewitter gab es nur etwa 13 mm Niederschlag. Am Parkplatz zur Langen Lacke finden wir neben den großen Pfützen Kampferkraut. Wir wandern bis zum ersten Beobachtungsturm. Die kleine Wasserfläche ist den Vögeln wohl doch zu klein. Nun geht es nach Tadten zu Hautzingers, wo wir einkaufen. Dann fahren wir nach Illmitz. Eva kauft an der „Grünen Ecke“ ein, ich tanke, reinige die Frontscheibe und fülle das Scheibenwasser auf. Kaffee und Kuchen mit Hanni, Michael, Maus, Resi und Martin, Horst und Wilhelmine. Eva packt die Koffer, ich bin bei Maria und Hans. Brennware aus der Destille! Dann endlich zum Essen ins Zentral. Sehr freundliche Verabschiedung durch die Mitarbeiter.

Telefonat mit Hansi, Regen und Gewitter und kurz nach 22 Uhr ins Bett.

12.08. Sonabend. Um 8.10 Uhr winken Maus, Resi und Martin, Wilhelmine und Horst einen herzlichen Abschied. Gesund bleiben und uns wieder hier treffen, das ist der gemeinsame Wunsch. Alte Gäste des Hauses, Urlaubsfreunde, die sich mehrfach hier getroffen haben. Zwar haben alle unterschiedliche Interessen, aber alle haben über ihre Unternehmungen berichtet, toll, daß wir uns wieder getroffen haben!!

Ein klein wenig wehmütig füllen wir unsere Flaschen am St. Bartholomäusquell auf. Dann geht es aber zügig bei Sonnenschein aus dem Seewinkel über Gols auf die Parndorfer Platte. Kurzer Halt am Annakreuz. Aber der Wind ist einfach zu stark, der Turmfalke bleibt eben diese Art.

Wir haben uns wieder für unsere alte Fahrstrecke entschieden. Einziger Knackpunkt dieser Route sind die Baustellen in Tschechien. Wir lieben die Strecke an March und Thaya entlang nach Norden. Die Sonne scheint, die Wind bläst kräftig aus Nordwest. Um 10.10 Uhr biegen wir südlich von Hohenau vor der Hausruine in die Feldmark ab, queren die Eisenbahnstrecke, passieren die Hohenau-Beringungsstation und besuchen das erste Staubecken der ehemaligen Zuckerfabrik. Reiher, Schwarzstörche, Zwergtaucher, Seeadler, auch eine reiseneue Art: Teichhuhn im Gebiet. Die sehr aktive Mitarbeiterin der Vogelgruppe kommt und staunt – wie wir – „nur“ alte Bekannte zu treffen. Nach kurzem „hallo“ fahren wir weiter. Vignette kurz hinter der Grenze kaufen. Eva fährt ab hier bis kurz vor Prag, ohne einen Stau! Es sind 6 Baustellen mit jeweils 7-9 km Länge.

Ende der Autobahn in Prag und ich verpasse die richtige Abfahrt, weil das Tomtom ständig Radargeräte meldet! Aber nach knapp 5 Minuten sind wir wieder auf dem richtigen Weg. Wo sind sie denn die Radargeräte? Hier unten und da oben und dann immer 2 kurz hintereinander. Endlich verlassen wir Prag, Wochenendverkehr! Irgendwo müssen wir für eine kurze Pause halten. Unser Tomtom zeigt uns einen Stau in dem neuen Autobahnabschnitt an. Also fahren wir an der Labe/Elbe die 22 km entlang. Kurze Pause mit Blicke auf „unseren“ Fluß. Dann geht es flott weiter. Dresden und in Richtung Leipzig, mit dem üblichen Halt an der Plöztaltankstelle. Bisher gab es viel Sonnenschein. Nun aber zeigt sich der Himmel bedeckt. Wir telefonieren mit Dietmar. „Bis zu uns werdet ihr nur Regen haben,“ ist die Auskunft.

Um 20 Uhr erreichen wir Walmsburg. Wir bringen den Sonnenschein mit.





Die dritte Hitzewelle in diesem Jahr, der Oberstinker ist trocken 31.7.17



mit Maria und Hans am Oberstinker, nach Starkregen erste Wasserfläche 7.8.17

		HH - Bernhardts thal = *	Illmitzer Zicklacke=IZ; Illm.Wäldchen= IW; Biologische Station= Bio; Neubrucklacke= NB; Darscho=D, Hansag = H	Illmitz Hölle= IH, Golser Kanal = GK; NSG Thenau = Thenau Darscho = D	Marchegg bei 33°C keine einzige Mücke!	Mexikopuszta = MP; Ungarischer Hansag Esterhazy = UH; Faht = F; Darscho = D;	Illmitzer Bädstr.= IB; Ungarischer Hansag Esterhazy = UH; Fahrt = F; Darscho = D;	Hansag = H Deutsch-Jandorf = DJ	Martalwald bei Jois =MW; NSG Jungerberg = Jb; Drascho = D	
		ab Bernhardts thal	29.07.17	30.07.17	31.07.17	01.08.17	02.08.17	03.08.17	04.08.17	05.08.17
Haubentaucher	1							2 ad 3 pull IB		
Schwarzhalstaucher	1						1 MP			
Zwergtaucher	1							Rufe IB		
Kormoran	1						9 MP	4 IB		
Zwergscharbe	1		10 IW	3 IH				25 IB		
Graureiher	1	4 Marchegg	3 D			2	35 MP	10 IB	1 DJ	
Silberreiher	1	2 *	1 IW	1 GK; 3 IH	1	43 MP	20 IB			
Seidenreiher	1		2 IW	3 IH						
Rallenreiher										
Nachtreiher	1						1 AB			
Purpureiher	1		4 IW					15 IB		
Löffler	1		8 IW; 3 D				165 MP	1 IB		
Brauner Sichler										
Große Rohrdommel										
Zwergrohrdommel										
Weißstorch	1	2* +4 Cz; Göhrde Großes Suhl	3 besetzte Horste Illmitz	Illmitz	Summe 15	7 Illmitz 3 Ungarn	7 Illmitz 3 Ungarn 7 D	X		1 Illmitz
Schwarzstorch	1							3 UH		
Stockente	1	x*	X	50 IH; 6 GK	8	> 300 MP	X	X		
Krickente	1						30 MP	20 IB		
Knärente										
Schnatterente	1						10 MP			
Pfeifente										
Spießente										
Löffelente										
Kolbenente	1		> 20 IW					5 IB		
Reiherente										
Tafelente										
Moorente										
Brandente	1		1 IW							
Gaugans	1	x*	IW, D	IH; D		658 MP	24 IB			2 D
Bläßgans										
Saatgans										
Rostgans										
Höckerschwan	1		2 IW	2 IH	2 ad 3 pulli			12 IB	1 H	
Kaiseradler										
Adlerbussard										
Zwergadler										
Mäusebussard	1	x*	5 Illmitz	1 GK	1 F	1 F	2 UH			1 MW
Sperber										
Habicht										
Rotmilan	1		1 H			1				
Schwarzmilan	1					1 Prellen- kirchen				



		HH - Bernhardtsth al = *	Illmitzer Zicklacke=IZ; Illm.Waldchen= IW; Biologische Station= Bio; Neubrucklacke= NB; Darscho=D, Hansag = H	Illmitz Hölle= IH; Golser Kanal = GK; NSG Thenau = Thenau Darscho = D	Marchegg bei 33°C keine einzige Mücke!	Mexikopuszta = MP; Ungarischer Hansag Esterhazy = UH; Fahrt = F; Darscho = D;	Illmitzer Badstr.= IB; Ungarischer Hansag Esterhazy = UH; Fahrt = F; Darscho = D;	Hansag = H Deutsch-Jarndorf = DJ	Martalwald bei Jois =MW; NSG Jungerberg = Jb; Darscho = D
		29.07.17	30.07.17	31.07.17	01.08.17	02.08.17	03.08.17	04.08.17	05.08.17
Seeadler	1				1 ad	1 MP; 2 UH			
Wespenbussard	1					1 UH	3 UH		
Rohrweihe	1	1 s Brn	5 See; 10 H	1 IH	1 F	1 MP;	2 UH	3 H; 2 DJ	1 F
Wiesenweihe	1		3 H						
Kornweihe									
Fischadler		1*							
Würgfalke	1	Bernhardtsth al							
Wanderfalke									
Baumfalke	1					1 UH			
Rotfußfalke									
Turmfalke	1	5 Bernhardtsth al	Summe 10	Summe 25	Summe 10	Summe 5	Summe 3 Brut AB	Summe 10	5 F
Rebhuhn									
Wachtel	1							3 DJ	
Fasan	1		5 H		1	2 UH		X	
Truthahn									
Großtrappe									
Kranich									
Wasserralle									
Kleines Sumpfhuhn									
Wachtelkönig									
Teichhuhn									
Bläuhuhn	1			3 IH		6 MP			
Austernfischer	1		1 D						
Stelzenläufer	1		6 Badstr.			14 MP; 3 D	3 IB		
Kiebitz	1	x*	4 Bio, 100 D	25 IH; 20 D		50 MP	1 IB; 36 D		50 D
Sandregenpfeifer									
Flußregenpfeifer	1		2 IW			2 MP			
Seereggenpfeifer	1		2 IW						
Kiebitzregenpfeifer									
Goldregenpfeifer									
Steinwälzer									
Bekassine	1		2 IW	1 D		2 MP	4 D		
Gr. Brachvogel	1					3 MP			
Regenbrachvogel									
Uferschnepfe	1		4 Bio			4 MP			
Waldwasserläufer	1			1 GK	1				
Bruchwasserläufer	1		2 Bio, 1 D	2 IH; 4 D		13 MP	6 IB; 15 D		8 D
Rotschenkel	1					1 MP	1 D		
Dunkler Wasserläufer	1		4 D	1 D		8 MP; 1 D	1 IB; 1 D		
Grünschenkel	1		2 IW 1 D	3 IH		1 MP	2 IB; 4 D		
Teichwasserläufer									
Uferläufer	1		1 IW, 2 D	2 D		8 MP; 3 D	1 IB; 5 D		
Alpenstrandläufer									

		HH - Bernhardtsthal = *	Illmitzer Zicklacke=IZ; Illm Wäldchen= IW; Biologische Station= Bio; Neubrucklacke= NB; Darscho=D, Hansag = H	Illmitz Hölle= IH; Gölsner Kanal = GK; NSG Thenau = Thenau Darscho = D	Marchegg bei 33°C keine einzige Mücke!	Mexikopuzla = MP; Ungarischer Hansag Esterhazy = UH; Fahrt = F; Darscho = D;	Illmitzer Bädstr.= IB; Ungarischer Hansag Esterhazy = UH; Fahrt = F; Darscho = D;	Hansag = H Deutsch-Jarndorf = DJ	Martalwald bei Jois =MW; NSG Jungenberg = Jb; Darscho = D	
		ab Bernhardtsthal	29.07.17	30.07.17	31.07.17	01.08.17	02.08.17	03.08.17	04.08.17	05.08.17
Graubruststrandläufer										
Zwergstrandläufer										
Temminckstrandläufer	1		1 IW							
Sichelstrandläufer										
Sanderling										
Kampfläufer	1		6 Bio, 200 D	40 IH;250 D		150 MP; 250 D	10 IB; 250 D			
Säbelschnäbler	1		4 IW			500 MP				
Heringsmöwe										
Weißkopfmöwe (Mittelmeermöwe)	1		X	X	X F	300 MP	X			1
Schwarzkopfmöwe										
Sturmmöwe										
Zwergmöwe										
Lachmöwe	1		1 IW, 20 D	X	X F	1500 MP	X			
Trauerseeschwalbe	1					10 MP				
Weißbart-Seeschwalbe										
Weißflügel-Seeschwalbe										
Raubseeschwalbe										
Flußseeschwalbe	1		1 Bio				2 IB			
Küstenseeschwalbe										
Haustaube	1			22 GK						
Hohltaube								2 DJ		
Ringeltaube	1	häufigste Fahrt-Art	Illmitz, H	3 GK	X	X	X	X		
Turteltaube	1		1 Bio Rufe		1		1 Illm Wald	1 H		
Türkentaube	1	10 Breclaw	Illmitz	X	X	X	X	X		X
Kuckuck	1		1 D nach E							
Häherkuckuck										
Schleiereule										
Waldkauz										
Sumpfohreule										
Waldohreule										
Zwergohreule										
Mauersegler	1	südl.DD 7	1 Illmitz							
Eisvogel	1		2 Bio		Ruf					
Bienenfresser	1	2 Bernhardtsthal	1 Bio, > 100 H	80 IH	5	> 30 ver- schiedene Plätze	Summe 50 UH	X		> 100 MW
Wiedehopf	1		1 Bio; 1 NB	1 GK	2 Badensee Apetlon					1 Weingärten Jois: 2 Jb
Grünspecht	1				1 Haus		1 Haus	1 H		
Grauspecht										
Großer Buntspecht	1				1 bis 2	4 UH	2 UH	1 H		3
Blutspecht	1			1 Apetlon	1 Marchegg Ort					
Kleinspecht	1				1					
Mittelspecht	1				1					

		HH - Bernhardtsthäl = *	Illmitzer Zicklacke=IZ; Illm.Wäldchen= IW; Biologische Station= Bio; Neubrucklacke= NB; Darscho=D, Hansag = H	Illmitz Hölle= IH; Golser Kanal = GK; NSG Thenau = Thenau Darscho = D	Marchegg bei 33°C keine einzige Mücke!	Mexikopuzla = MP; Ungarischer Hansag Esterhazy = UH; Fahrt = F; Darscho = D;	Illmitzer Bädstr.= IB; Ungarischer Hansag Esterhazy = UH; Fahrt = F; Darscho = D;	Hansag = H Deutsch-Jarndorf = DJ	Martalwald bei Jois =MW; NSG Jungenberg = Jb; Darscho = D	
		ab Bernhardtsthäl	29.07.17	30.07.17	31.07.17	01.08.17	02.08.17	03.08.17	04.08.17	05.08.17
Schwarzspecht	1									1 MW
Wendehals										
Haubenlerche	1								1 südl. Tadten	
Heidelerche										
Feldlerche	1	2 Bernhardtsthäl						1 D	1 DJ	
Rauchschwalbe	1	Orte A	X	X	X	X	X	X	X	X
Mehlschwalbe	1	Orte A	12 Haus	X	X	X	X	X	X	X
Uferschwalbe	1		> 100 DZ Haus, 1200 IZ; 400 Bio; überall DZ	nur etwa 20 Illmitz	X	auch UH	X	X		
Felsenschwalbe										
Pirol	1		1 Bio; 4 NB, 4 H	1 GK				1 Illm Wald	2 H	2 MW
Kolkrabe	1		4 H						2 H	
Rabenkrähe										
Nebelkrähe	1	2 Bernhardtsthäl	4 östl. NB	2 GK	X	1 MP	X	X	X	X
Saatkrähe	1		> 50 H						> 50 H	
Dohle	1	x								
Elster	1	2 Bernhardtsthäl		1 Thenau					3 DJ	
Eichelhäher	1									6 MW
Tannenhäher										
Kohlmeise	1		1 NB	1 Thenau	5	> 20 UH	X	H		MW
Blaumeise	1		1 Haus		2	> 10 UH	X	H		MW
Tannenmeise										
Haubenmeise										
Sumpfm. eise	1					1 UH				
Weidenmeise										
Schwanzmeise	1					22 UH		> 2 H		
Bartmeise	1						6 IB			
Beutelmeise										
Kleiber	1				4	8 UH	1 IB!; 2 UH	1 H		1 MW
Waldbaumläufer										
Gartenbaumläufer	1					1 UH				
Zaunkönig	1		2 Einserkanal		1					
Misteldrossel										
Wacholderdrossel										
Singdrossel	1				1	1 UH				
Amsel	1	x	1 Wallern	1 Illmitz		1 UH	1 UH			
Steinschmätzer										
Schwarzkehlchen	1		3 H	2 südlich D		1 F in U		1 H		
Braunkehlchen										
Gartenrotschwanz				1 GK						

		HH - Bernhardts thal = *	ab Bernhardts thal	Illmitzer Zicklacke=IZ; Illm. Wäldchen= IW; Biologische Station= Bio; Neubrucklacke= NB; Darscho=D, Hansag = H	Illmitz Hölle= IH; Golser Kanal = GK; NSG Thenau = Thenau Darscho = D	Marchegg bei 33°C keine einzige Mücke!	Mexikopuszta = MP; Ungarischer Hansag Esterhazy = UH; Fahrt = F; Darscho = D;	Illmitzer Badstr.= IB; Ungarischer Hansag Esterhazy = UH; Fahrt = F; Darscho = D;	Hansag = H Deutsch-Jandorf = DJ	Martalwald bei Jois =MW; NSG Jungenberg = Jb; Darscho = D
		29.07.17	30.07.17	31.07.17	01.08.17	02.08.17	03.08.17	04.08.17	05.08.17	
Hausrotschwanz	1		1 Haus		Marchegg Ort					
Nachtigall	1				1 knurrt	2 UH		2 H		
Blaukehlchen										
Rotkehlchen	1					2 UH Gesang				
Feldschwirl										
Rohrschwirl										
Schlagschwirl										
Drosselrohrsänger	1						1 IB	4 Einserkanal		
Teichrohrsänger	1		1 Einserkanal				1 IB			
Sumpfrohrsänger	1							2 H		
Mariskensänger										
Schilfrohrsänger	1						2 IB			
Gelbspötter										
Mönchsgrasmücke	1				2	2-3 UH	1 IB	1 H		1 MW
Sperbergrasmücke										
Gartengrasmücke										
Dorngrasmücke										
Klappergrasmücke										
Zilpzalp	1		1 Einserkanal			1 UH	3 UH			1 MW
Fitis										
Waldlaubsänger										
Berglaubsänger										
Wintergoldhähnchen										
Sommergoldhähnchen										
Grauschnäpper	1					> 10 UH		2 H		1 MW
Trauerschnäpper										
Halsbandschnäpper	1									1♂,1♀ MW
Brachpieper										
Baumpieper										
Wiesenpieper										
Rotkehlpieper										
Bachstelze	1		Summe 5	3 D	3 Badeteich	10 MP	X	2 H		1 D
Gebirgsstelze										
Schafstelze	1			4 D		10 MP	1 D			
Raubwürger										
Schwarzstirnwürger										
Neuntöter	1		2 IW, 1 Bio; 8 H	1 GK; 1 Thenau	2	Summe 5	1 UH	30 H !!		1 MW
Star	1	viele D Cz A	X	X	X	X	X	X		X
Kernbeißer										
Grünfink	1		2 Haus, 6 H	X	1	5 Plätze	X	X		X
Stieglitz	1		X	X	5	X	X	X		X
Erlenzeisig										
Hänfling	1		X	X		2 MP	X	X		

		HH - Bernhardtsthäl = *	Illmitzer Zicklacke=IZ; Illm. Wäldchen= IW; Biologische Station= Bio; Neubrucklacke= NB; Darscho=D, Hansag = H	Illmitz Hölle= IH; Golser Kanal = GK; NSG Thenau = Thenau Darscho = D	Marchegg bei 33°C keine einzige Mücke!	Mexikopuszta = MP; Ungarischer Hansag Esterhazy = UH; Fahrt = F; Darscho = D;	Illmitzer Badstr.= IB; Ungarischer Hansag Esterhazy = UH; Fahrt = F; Darscho = D;	Hansag = H Deutsch-Jarndorf = DJ	Martalwald bei Jois =MW; NSG Jungenberg = Jb; Darscho = D
		29.07.17	30.07.17	31.07.17	01.08.17	02.08.17	03.08.17	04.08.17	05.08.17
Girlitz	1		1 Illmitz						
Gimpel									
Fichtenkreuzschnabel									
Buchfink	1				2	5; 1 singt UH	2 UH		1 MW
Goldammer	1				3	1 UH			
Grauammer	1							1 H	
Rohrammer	1						1 IB		
Haussperling	1	Bernhardtsthäl	X	X	X	X	X	X	X
Feldsperling	1	Bernhardtsthäl	6 Einserkanal	X	X	5 UH	X	X	X
Tagesartenzahl	117	25	65	46	47	67	64	44	25
Gesamtartenzahl		25	70	76	88	103	110	114	117



Löffler Mexikopuszta 2.8.

		Ungarn Mexiko- puszta = MP; Darscho = D	Illmitz Waldchen = IW; Biologische Station = Bio; Mittelstinker = MST	Illmitz Seestraße= IS; Hohe Wand = HW	Weißes Kreuz =WK; Eisbach = Eis; Fahrt = F	Mexiko-puszta = MP; Darscho = D; Hansag = H	Illmitz Waldchen = IM; Darscho= D; Fahrt Tadtten = F	Illmitz bis Bernhardtthal = F; Hohenau = Ha	
		06.08.17	07.08.17	08.08.17	09.08.17	10.08.17	11.08.17	12.08.17	
Haubentaucher	1	3 MP	2 Seestr.	4 IS					
Schwarzhalstaucher	1	1 MP				4 MP			
Zwergtaucher	1			5 IS		1 ruft H Einserkanal		8 Ha	
Kormoran	1	5 MP	3 IW	2 IS					
Zwergscharbe	1		8 IW+Seestr	18 IS		1 H Einserkanal	4 IW		
Graureiher	1	15 MP 2 D	4 IW	7 IS		25 MP	5 IW; 13 D	5 Ha	
Silberreiher	1	40 MP	5 IW 3 Herrensee	18 IS	16 F	15 MP	X	35 Ha	
Seidenreiher	1	1 MP	4 IW				9 IW		
Rallenreiher									
Nachtreiher	1								
Purpureiher	1	2 MP	1 IW	3 IS					
Löffler	1	150 MP	3 IW	5 IS		150 MP	8 IW; 8 D		
Brauner Sichler									
Große Rohrdommel									
Zwergrohrdommel									
Weißstorch	1	4 Apetlon	2 Hoflacke	1 Neusiedel	13 F	3 J Nest 1.Ort Ungarn	1 Lange Lacke; 4 Illmitz	Illmitz	
Schwarzstorch	1							9 Ha	
Stockente	1	X	X	X	1 Eis	X	X	Ha	
Krickente	1	100 MP	20 MST	X		> 40	X	2 Ha	
Knäke	1	4 MP				> 60	X		
Schnatterente	1	80 MP	10 MST			8	X		
Pfeifente									
Spießente	1						5 IW		
Löffelente	1	30 MP					> 2 IW		
Kolbenente	1		2 IW; 10 MST				> 20 IW		
Reiherente									
Tafelente	1	16 MP	3 MST			4 MP		6 Ha	
Moorente	1	2 MP							
Brandente	1	6 MP	3 IW						
Gaugans	1	350 MP	X	X	X F	> 350 MP	X	Ha	
Bläßgans									
Saatgans									
Rostgans									
Höckerschwan	1		8 MST				2 IW		
Kaiseradler	1	4 MP				1 MP			
Adlerbussard									
Zwergadler									
Mäusebussard	1	2 MP; 2 F	X		3 WK	4 H	1 Lange Lacke	1 Ha	
Sperber									
Habicht									
Rotmilan	1							1 F 1 Ha	
Schwarzmilan	1								

		Ungarn Mexiko- puszta = MP; Darscho = D	Illmitzer Wäldchen = IW; Biologische Station = Bio; Mittelstinker = MST	Illmitz Seestraße= IS; Hohe Wand = HW	Weißes Kreuz =WK; Eisbach = Eis; Fahrt = F	Mexiko-puszta = MP; Darscho = D; Hansag = H	Illmitzer Wäldchen = IM; Darscho= D; Fahrt Tadtten = F	Illmitz bis Bernhardtthal = F; Hohenau = Ha	
		06.08.17	07.08.17	08.08.17	09.08.17	10.08.17	11.08.17	12.08.17	
Seeadler	1	2 MP						2 Ha	
Wespenbussard	1								
Rohrweihe	1	5 MP	X	1 IS	1 Apetlon	Summe 8	Summe 4	F	
Wiesenweihe	1								
Kornweihe									
Fischadler									
Würgfalke	1								
Wanderfalke	1						1 D		
Baumfalke	1	1 D							
Rotfußfalke									
Turmfalke	1	Summe 12	Summe 15	Summe 10	Summe 5	Summe 8	Summe 5	F	
Rebhuhn									
Wachtel	1	1 sw Apetlon				1 H	1 D; 2 Lange Lacke		
Fasan	1	1 D	1 Hoflacke			> 20 H		F	
Truthahn									
Großtrappe	1					1 ♂ H			
Kranich									
Wasserralle									
Kleines Sumpfhuhn									
Wachtelkönig									
Teichhuhn	1							1 Ha	
Bläßhuhn	1	6 MP		Rufe IS		6 MP		4 Ha	
Austernfischer	1								
Stelzenläufer	1	30 MP	6 Seestr.	Rufe IS		8 MP	8 Seestraße		
Kiebitz	1	MP D	5 IW; 25 MST		2 Darscho	10 MP 4 Darscho	80 Marten Lacke	F	
Sandregenpfeifer									
Flußregenpfeifer	1	2 MP	2 IW			2 MP	1 D		
Seereggenpfeifer	1								
Kiebitzregenpfeifer									
Goldregenpfeifer									
Steinwälzer									
Bekassine	1	7 MP				2 MP			
Gr. Brachvogel	1	2 D				6 MP			
Regenbrachvogel	1		1 Hoflacke						
Uferschnepfe	1	15 MP	23 MST			25 MP			
Waldwasserläufer	1		1 IW			1 MP			
Bruchwasserläufer	1	30 MP 2 D	4 IW; 4 MST	5 IS		6 MP	2 IW	1 Ha	
Rotschenkel	1								
Dunkler Wasserläufer	1	20 MP	3 IW; 4 MST				3 IW		
Grünschenkel	1	4 MP	1 IW			1 MP	1 IW	1 Ha	
Teichwasserläufer									
Uferläufer	1	8 MP 4 D	2 IW		1 Darscho	3 Darscho	1 IW; 1 D		
Alpenstrandläufer	1	6 MP				10 MP			

		Ungarn Mexiko- puszta = MP; Darscho = D	Illmitzer Wäldchen = IW; Biologische Station = Bio; Mittelstinker = MST	Illmitz Seestraße= IS; Hohe Wand = HW	Weißes Kreuz =WK; Eisbach = Eis; Fahrt = F	Mexiko-puszta = MP; Darscho = D; Hansag = H	Illmitzer Wäldchen = IM; Darscho= D; Fahrt Tadtten = F	Illmitz bis Bernhardtthal = F; Hohenau = Ha	
		06.08.17	07.08.17	08.08.17	09.08.17	10.08.17	11.08.17	12.08.17	
Graubruststrandläufer									
Zwergstrandläufer									
Temminckstrandläufer	1								
Sichelstrandläufer									
Sanderling									
Kampfläufer	1	X	5 IW; 20 MST		30 Darscho	> 30 MP 52 Darscho	4 IW; 30 D		
Säbelschnäbler	1	500 MP	2 Seestr.			> 100 MP			
Heringsmöwe									
Weißkopfmöwe (Mittelmeermöwe)	1	X	60 Oberstinker	X	X	X	IW	F	
Schwarzkopfmöwe									
Sturmmöwe									
Zwergmöwe	1	3 MP				4 MP			
Lachmöwe	1	1000 MP	80 MST	X	X	X	X	F	
Trauerseeschwalbe	1	30 MP				20 MP			
Weißbart-Seeschwalbe									
Weißflügel-Seeschwalbe	1					> 5 MP			
Raubseeschwalbe									
Flußseeschwalbe	1		1 IW	5 IS		1 MP			
Küstenseeschwalbe									
Haustaube	1	X			X	X	X		
Hohltaube									
Ringeltaube	1	X	X	X	X	X	X	X	
Turteltaube	1	2 MP	1 Hoflacke			1 Tadtten	1 F		
Türkentaube	1	X	X	X	X	X	X	X	
Kuckuck	1	1 MP							
Häherkuckuck									
Schleiereule									
Waldkauz									
Sumpfohreule									
Waldohreule									
Zwergohreule									
Mauersegler	1					20 hoch vor Gewitter- front Wallern			
Eisvogel	1		1 Bio						
Bienenfresser	1	50 MP; 30 D; > 5 Haus	25 Haus; 10 Bio; Hölle	Rufe Haus	WK Rufe 50 Apetl Bad	50 MP; 50 Baron Berg Brücke; 50 H; 30 Apetlon Bad	Rufe Lange Lacke	20 Haus	
Wiedehopf	1								
Grünspecht	1				1 WK	1 H			
Grauspecht									
Großer Buntspecht	1		4 Gemeinde- eck		1 WK	1 H Einserkanal	1 IW		
Blutspecht	1				1 Apetl.Bad				



		Ungarn Mexiko- puszta = MP; Darscho = D	Illmitzer Wäldchen = IW; Biologische Station = Bio; Mittelstinker = MST	Illmitz Seestraße= IS; Hohe Wand = HW	Weißes Kreuz =WK; Eisbach = Eis; Fahrt = F	Mexiko-puszta = MP; Darscho = D; Hansag = H	Illmitzer Wäldchen = IM; Darscho= D; Fahrt Tadtten = F	Illmitz bis Bernhardtthal = F; Hohenau = Ha	
		06.08.17	07.08.17	08.08.17	09.08.17	10.08.17	11.08.17	12.08.17	
Kleinspecht	1								
Mittelspecht	1								
Schwarzspecht	1								
Wendehals									
Haubenlerche	1		1 Oberstinker	1 Pusztahof			4 Strohlager Illmitz		
Heidelerche									
Feldlerche	1	1 Illm Zickl.				1 H	6 Lange Lacke		
Rauchschwalbe	1	X	X	X	X	X	X	X	
Mehlschwalbe	1	X	X	X	X	X	X	X	
Uferschwalbe	1	> 200 MP	X	X			2 IW		
Felsenschwalbe									
Pirol	1					6 H			
Kolkrabe	1								
Rabenkrähe									
Nebelkrähe	1	X	X	X	X	X	X	X	
Saatkrähe	1				200 bei Raiding	30 Pamhgen	150 Wallern		
Dohle	1								
Elster	1				2 Eis	Rufe MP		X	
Eichelhäher	1			1 HW	X WK	1 H Einserkanal			
Tannenhäher									
Kohlmeise	1	X	X	HW	X	X			
Blaumeise	1	X	X	HW	X	X			
Tannenmeise	1			1 HW					
Haubenmeise	1			1 HW					
Sumpfmeise	1								
Weidenmeise	1			3 HW					
Schwanzmeise	1								
Bartmeise	1	6 MP		Rufe IS					
Beutelmeise									
Kleiber	1				1 WK				
Waldbaumläufer									
Gartenbaumläufer	1								
Zaunkönig	1								
Misteldrossel									
Wacholderdrossel									
Singdrossel	1								
Amsel	1		1 Illmitz		1 Raiding	Illmitz	Illmitz		
Steinschmätzer									
Schwarzkehlchen	1								
Braunkehlchen									
Gartenrotschwanz									
Hausrotschwanz	1	1 Haus 1 Apetton		1 Illmitz	1 Raiding				
Nachtigall	1								

		Ungarn Mexiko- puszta = MP; Darscho = D	Illmitzer Wäldchen = IW; Biologische Station = Bio; Mittelstinker = MST	Illmitz Seestraße= IS; Hohe Wand = HW	Weißes Kreuz =WK; Eisbach = Eis; Fahrt = F	Mexiko-puszta = MP; Darscho = D; Hansag = H	Illmitzer Wäldchen = IM; Darscho= D; Fahrt Tadtten = F	Illmitz bis Bernhardtsthal = F; Hohenau = Ha	
		06.08.17	07.08.17	08.08.17	09.08.17	10.08.17	11.08.17	12.08.17	
Blaukehlchen									
Rotkehlchen	1								
Feldschwirl									
Rohrschwirl									
Schlagschwirl									
Drosselrohrsänger	1								
Teichrohrsänger	1								
Sumpfrohrsänger	1								
Mariskensänger									
Schilfrohrsänger	1	1 MP		3 Rufe IS					
Gelbspötter									
Mönchsgrasmücke	1								
Sperbergrasmücke									
Gartengrasmücke									
Dorngrasmücke									
Klappergrasmücke									
Zilpzalp	1				1 WK	1 Einserkanal			
Fitis									
Waldlaubsänger									
Berglaubsänger	1			1 Rufe					
Wintergoldhähnchen	1			3 Rufe					
Sommergoldhähnchen									
Grauschnäpper	1								
Trauerschnäpper									
Halsbandschnäpper	1								
Brachpieper	1	1 südl. Apetlon							
Baumpieper									
Wiesenpieper	1						2 Lange Lacke		
Rotkehlpieper									
Bachstelze	1	X		2 IS	X	X	1 IW	2 Ha	
Gebirgsstelze									
Schafstelze	1	5 MP			Darscho	16 Darscho			
Raubwürger									
Schwarzstirnwürger									
Neuntöter	1	Summe 5	Summe 10			Summe 16	1 Neu- bruchlacke	F	
Star	1	X	X	X		X	> 5000	X	
Kernbeißer									
Grünfink	1								
Stieglitz	1	X	X	IS HW	X	X	X		
Erlenzeisig									
Hänfling	1	X	X	IS			8 Lange Lacke		
Girlitz	1								
Gimpel	1			2 HW					

		Ungarn Mexiko- puszta = MP; Darscho = D	Illmitzer Wäldchen = IW; Biologische Station = Bio; Mittelstinker = MST	Illmitz Seestraße= IS; Hohe Wand = HW	Weißes Kreuz =WK; Eisbach = Eis; Fahrt = F	Mexiko-puszta = MP; Darscho = D; Hansag = H	Illmitzer Wäldchen = IM; Darscho= D; Fahrt Tadtten = F	Illmitz bis Bernhardtthal = F; Hohenau = Ha	
		06.08.17	07.08.17	08.08.17	09.08.17	10.08.17	11.08.17	12.08.17	
Fichtenkreuzschnabel									
Buchfink	1								
Goldammer	1								
Graumammer	1								
Rohrammer	1								
Haussperling	1	X	X	X	X	X	X	X	
Feldsperling	1	X	X	X		X	X	X	
Tagesartenzahl	138	69	56	46	34	66	52	34	
Gesamtartenzahl		125	126	132	132	134	137	138	



Wiedehopf mit Futter, er ruft mehrmals Apetloner Badeteich 30.7.17



Südlicher Blaupfeil *Orthetrum brunneum* Golser Kanal 31.7.17



Östlicher Blaupfeil *Orthetrum albistylum* Osli Hany/ Rábca 3.8.17

) = Eiablage; f= frisch; X= Exuvie; B=Balz; Dz=Durchzug &amp; = Paarungsrade; = = Paarungskette; / = Schlupf

		Illmitzer Wäldchen Westseite	Biologische Station Illmitz	Apetloner Badeteich	Einserkanal Andau	Golser Kanal	NSG Thenau Doktorbrun- nengraben	Marchegg	Ung. Hansag Esterhazy	Ung. Hansag Esterhazy
	Art/Datum	30.7.	30.7.	30.7.	30.7.	31.7.	31.7.	01.08.	02.08.	03.08.
01	Calopteryx virgo									
02	splendens	1			6	20				50
03	Sympecma fusca									
04	paedisca									
05	Lestes sponsa									
06	dryas									
07	virens									
08	barbarus									
09	viridis									
10	parvidens									
11	Platycnemis pennipes	1				7				25
12	Pyrrhosoma nymphula									
13	Ceragrion tenellum									
14	Ischnura elegans	1	6			8				6 &
15	pumilio									
16	Enallagma cyathigerum	1		1				> 50		
17	Coenagrion hastulatum									
18	pulchellum									
19	puella									
20	lunulatum									
21	mercuriale									
22	ornatum									
23	scitulum									
24	Erythromma najas	1				4 &		20 &		6
25	viridulum	1		1 ♂						2
26	Brachytron pratense									
27	Aeshna grandis									
28	junceae									
29	subarctica									
30	cyanea									
31	mixta	1						3		
32	affinis	1						2	1	
33	viridis									
34	Aeshna isocles	1		1						
35	Anax imperator	1						3 )		
36	parthenope	1				1				
37	Hemianax ephippiger									
38	Gomphus vulgatissimus									
39	Onychogomphus forcipatus									
40	Cordulegaster heros									
41	Epitheca bimaculata									
42	Cordulia aenea									
43	Somatochlora metallica									
44	Libellula quadrimaculata									
45	depressa									
46	fulva									
47	Orthetrum cancellatum	1		3				2		
48	albistylum	1								3
49	brunneum	1				> 90 & )				
50	coerulescens	1				> 125 )				
51	Crocothemis erythraea	1						3		
52	Sympetrum flaveolum									
53	fonscolombii	1	1	1						
54	meridionale	1						2		
55	vulgatum	1				7				
56	striolatum	1								5
57	danae									
58	pedemontanum									
59	sanguineum	1					1	40	10	10
60	Leucorrhinia rubicunda									
61	dubia									
62	caudalis									
63	pectoralis									
64	albifrons									
21		2	3	6	7	13	14	19	19	21
		2	1	4	1	8	1	9	2	8

) = Eiablage; f= frisch; X= Exuvie; B=Balz; Dz=Durchzug &amp; = Paarungsrade; = = Paarungskette; / = Schlupf

	Art/Datum		Einser Kanal Andauer Brücke 15h	Hansag Graben östl. Andau er Weg	Martalwald bei Jois	NSG Jungerberg	Illmitzer Wäldchen Westseite	Biologische Station Illmitz	Feldmark- tümpel nördlich Haidlacke	Hohe Wand	Weißes Kreuz
			04.08.	04.08.	05.08.17	05.08.	07.08.	07.08.	07.08.	08.08.	09.09.
01	Calopteryx virgo										
02	splendens	1									
03	Sympecma fusca										
04	paedisca										
05	Lestes sponsa										
06	dryas										
07	virens										
08	barbarus										
09	viridis										
10	parvidens										
11	Platycnemis pennipes	1	4								
12	Pyrrhosoma nymphula										
13	Ceragrion tenellum										
14	Ischnura elegans	1	15 &				> 50	15	8 )		
15	pumilio										
16	Enallagma cyathigerum	1									
17	Coenagrion hastulatum										
18	pulchellum										
19	puella										
20	lunulatum										
21	mercuriale										
22	ornatum										
23	scitulum										
24	Erythromma najas	1	3								
25	viridulum	1	25 )								
26	Brachytron pratense										
27	Aeshna grandis										
28	junceae										
29	subarctica										
30	cyanea	1								2 - 3	
31	mixta	1									2
32	affinis	1									
33	viridis										
34	Aeshna isocetes	1									
35	Anax imperator	1									
36	parthenope	1					5	1			1
37	Hemianax ephippiger										
38	Gomphus vulgatissimus										
39	Onychogomphus forcipatus										
40	Cordulegaster heros										
41	Epitheca bimaculata										
42	Cordulia aenea										
43	Somatochlora metallica										
44	Libellula quadrimaculata										
45	depressa										
46	fulva										
47	Orthetrum cancellatum	1			1		2	1			
48	albistylum	1									
49	brunneum	1									
50	coerulescens	1			1 / f						1 frisch
51	Crocothemis erythraea	1		2 f /				1			
52	Sympetrum flaveolum										
53	fonscolombii	1				1	2				
54	meridionale	1									
55	vulgatum	1		2							2
56	striolatum	1			5	2					2
57	danae										
58	pedemontanum										
59	sanguineum	1		1	1						
60	Leucorrhinia rubicunda										
61	dubia										
62	caudalis										
63	pectoralis										
64	albifrons										
		22	21	21	21	21	21	21	21	22	22
	Gebietsartenzahl		4	3	4	2	4	4	1	1	5

) = Eiablage; f= frisch; X= Exuvie; B=Balz; Dz=Durchzug &amp; = Paarungsrade; = = Paarungskette; / = Schlupf

	Art/Datum	Eisbach Feuerwehr Klein- höflein	Eisbach 900 m abwärts	Eisbach 300 m weiter	Eisbach Rückhalte- becken	Eisbach unterhalb Rückhalte- becken	Baron Berg Brücke Einserkanal Wallern	Andauer Brücke Einserkanal	Illmitzer Wäldchen	Gebiete / Individuen- Summe
		09.08.17	09.08.17	09.08.17	09.08.17	09.08.17	10.08.17	10.08.17	11.08.17	
01	Calopteryx virgo	1	1,3	3	1					3 / 8
02	splendens	1	2	6 )	4	4	1,3	3		9 / 99
03	Sympecma fusca									
04	paedisca									
05	Lestes sponsa									
06	dryas									
07	virens									
08	barbarus									
09	viridis									
10	parvidens									
11	Platycnemis pennipes	1	10 )		1	10 )	2 &	2		8 / 51
12	Pyrphosoma nymphula									
13	Ceragrion tenellum									
14	Ischnura elegans	1	1		4		2		3	11 / 118
15	pumilio	1	2		3					2 / 5
16	Enallagma cyathigerum	1			6 &					3 / 57
17	Coenagrion hastulatum									
18	pulchellum									
19	puella									
20	lunulatum									
21	mercuriale									
22	ornatum									
23	scitulum									
24	Erythronia najas	1					10 )			5 / 43
25	viridulum	1								3 / 28
26	Brachytron pratense									
27	Aeshna grandis									
28	junceae									
29	subarctica									
30	cyanea	1								1 / 2
31	mixta	1								2 / 5
32	affinis	1								2 / 3
33	viridis									
34	Aeshna isocetes	1								1 / 1
35	Anax imperator	1			5					2 / 8
36	parthenope	1								4 / 8
37	Hemianax ephippiger									
38	Gomphus vulgatissimus									
39	Onychogomphus forcipatus									
40	Cordulegaster heros									
41	Epitheca bimaculata									
42	Cordulia aenea									
43	Somatochlora metallica									
44	Libellula quadrimaculata									
45	depressa									
46	fulva									
47	Orthetrum cancellatum	1			5		1		1	8 / 16
48	albistylum	1								1 / 3
49	brunneum	1	4	3	4					4 / 101
50	coerulescens	1	9 &	1	7	3	3			8 / 150
51	Crocothemis erythraea	1								3 / 6
52	Sympetrum flaveolum									
53	fonscolombii	1							1	5 / 5
54	meridionale	1								1 / 2
55	vulgatum	1								3 / 11
56	striolatum	1							1	5 / 15
57	danae									
58	pedemontanum									
59	sanguineum	1		1						7 / 64
60	Leucorrhinia rubicunda									
61	dubia									
62	caudalis									
63	pectoralis									
64	albifrons									
	Fahrtartenzahl	24	24	24	24	24	24	24	24	26 Orte
	Tagegebietsartenzahl		7	4	5	9	1	5	4	807 Individuen

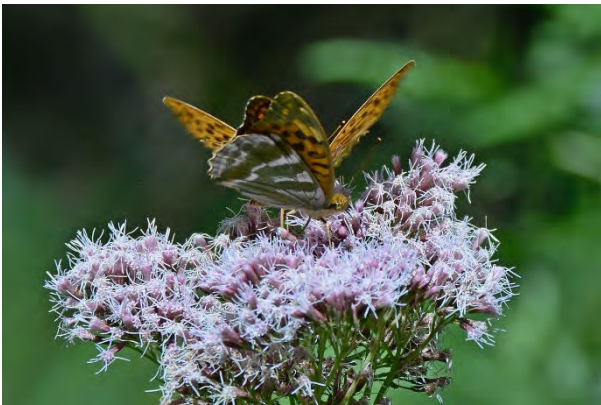




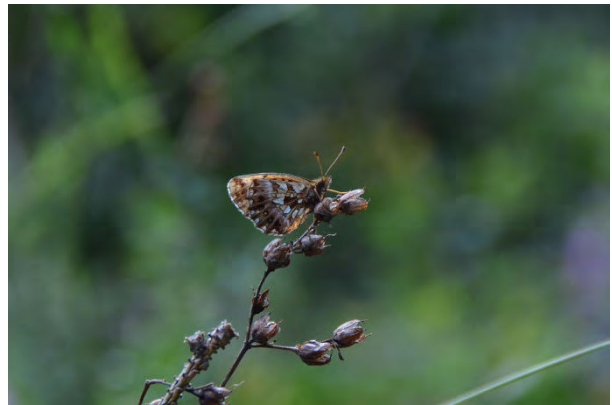
Kleiner Schillerfalter *Apatura ilia* Marchegg



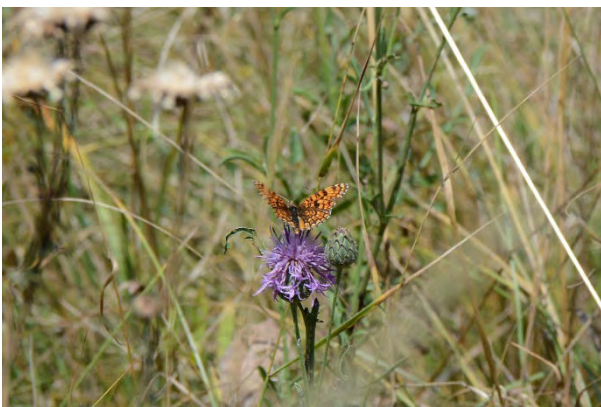
C-Falter *Nymphalis c-album* Hohe Wand



Kaisermantel Balz *Argynnis paphia* Hohe Wand



Hainveilchen-Perlmutterfalter *Boloria dia* Hohe Wand



Flockenblumen Scheckenfalter *Melithaea phoebe* Jois



Schachbrett *Melanargia galathea* Hohe Wand



Blauäugiger Waldportier *Minois dryas* Martalwald



Weißer Waldportier *Aulocera circe* Hohe Wand





Rotbinden-Samtflügel *Arethusana arethusana* NSG Thenau



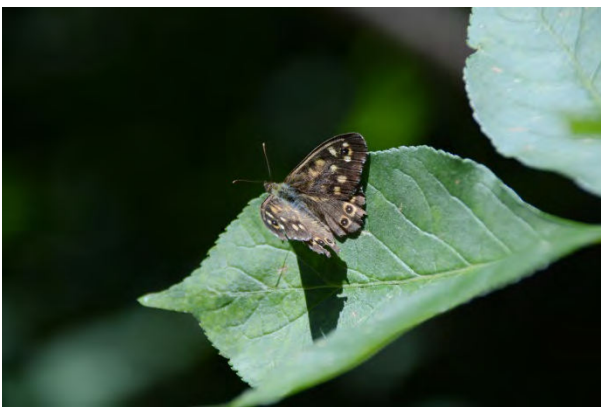
Mohrenfalter *Erebia aethiops* Hohe Wand



Großes Ochsenauge *Maniola jurtina* Hohe Wand



Rostbraunes Wiesenvögelchen *Coenonympha glycerion*



Waldbrettspiel *Pararge aegeria* Hohe Wand



Blauer Eichenzipfelfalter *Neozephyrus quercus* Marchegg



Zwergbläuling *Cupido minimus* Hohe Wand



Geißkleebäläuling *Plebejus argus* Martalwald Jois





Silbergrüner Bläuling *Lysandra coridon* NSG Jungerberg



Esparetten-Bläuling *Polyommatus thersites* Weißes Kreuz



Hauhechelbläuling *Polyommatus icarus* NSG Thenau



Großer Feuerfalter *Lycaena dispar* Golser Kanal



Roter Würfel-Dickkopffalter *Spialia sertorius* Weißes Kreuz



Dunkler Dickkopffalter *Erynnis tages* Illmitz



Weißdolch oder Großer Esparetten-Bläuling *Polyommatus damon*

	Art/Datum		Ilmitz= II; Ilmitzer Waldchen=IW; Neubuchlacke=NB	Neubuchlacke	Golser Kanal	NSG Thenau Doktorbunnengraben	Marchegg	Ungarischer Hansag Esterhazy	Mexikopuszta	Ungarischer Hansag Esterhazy	Hansag Tadtener Weg bei 35-37 °C	Kanal südlich Deutsch Jarndorf	Martwald bei Jois	NSG Jungerberg
			30.7.	30.7.	31.7.	31.7.	01.08.	02.08.	02.08.	03.08.	04.08.	04.08.	05.08.	05.08.
01	Papilio machaon	1						2		1	1			8
02	Iphiclydes podalirius	1											2	4
03	Zerynthia polyxena													
04	Parnassius apollo													
05	Parnassius mnemosyne													
06	Aporia crataegi													
07	Pieris brassicae	1	2 IW		1		1							
08	rapae	1	2 IW		3	1	3	4	1	5	3	4	2	4
09	napi	1											4	
10	Pontia daplidice / edusa	1			6				1					
11	Anthocharis cardamines													
12	Colias myrmidone													
13	crocea													
14	hyale													
15	alfacariensis (australis)	1				1					1		2	
16	erate													
17	Gonepteryx rhamni	1					2							
18	Leptidea sinapis / reali	1			1	1	1	1			2		3	1
19	Leptidea morsei													
20	Apatura ilia	1					2	3				7		
21	Nymphalis antiopa													
22	polychloros													
23	Nymphalis (Inachis) io	1									2			
24	Vanessa atalanta	1			1			2		2			1	
25	cardui	1		1										
26	Nymphalis (Aglais) urticae													
27	Nymphalis (Polygonia) C-album	1	1 II				2			3				
28	Limenitis camilla													
29	Araschnia levana	1					2	4		6	1			
30	Argynnis paphia	1				15	1			1			20	
31	Argynnis (Pandoriana) pandora													
32	Argynnis (Mesoacedalia) aglaja	1											1	
33	Argynnis adippe													
34	Issoria lathonia													
35	Brenthis daphne													
36	Brenthis ino													
37	Boloria (Clossiana) selene	1											2	
38	Boloria euphrosyne													
39	Boloria dia	1				10								
40	Melitaea cinxia													
41	Melitaea phoebe	1											1	
42	Melitaea didyma													
43	Melitaea (Melicta) athalia													
44	Euphydryas maturna													
45	Melanargia galathea													

	Art/Datum		Ilmitz= II; Waldchen=IW; Neubrucklacke=NB	Neubrucklacke	Golser Kanal	NSG Thenau Doktorbunnengraben	Marchegg	Ungarischer Hansag Esterhazy	Mexikopuszta	Ungarischer Hansag Esterhazy	Hansag Tadtener Weg bei 35-37 °C	Kanal südlich Deutsch Jarndorf	Martalwald bei Jois	NSG Jungerberg
			30.7.	30.7.	31.7.	31.7.	01.08.	02.08.	02.08.	03.08.	04.08.	04.08.	05.08.	05.08.
46	Hipparchia semele	1				6								1
47	Hipparchia statilinus													
48	Chazara briseis													
49	Minois dryas	1				8							5	3
50	Aulocera (Brintesia) circe													
51	Arethusana arethusa	1				20								10
52	Erebia ligea													
53	Erebia aethiops													
54	Erebia medusa													
55	Maniola jurtina	1	4 IW			2		3		2	1		3	2
56	Aphantopus hyperantus													
57	Coenonympha pamphilus	1	2 IW	2	10	8	3		2		2	3	1	2
58	arcania													
59	glycerion	1										5		
60	Coenonympha oedippus													
61	Pararge aegeria													
62	Lasiommata megera	1											1	
63	maera													
64	Lopinga achine													
65	Hamearis lucina													
66	Thecla betulae													
67	Neozephyrus quercus	1					1							
68	Satyrus ilicis													
69	Satyrus acaciae													
70	Satyrus spini													
71	Satyrus w-album													
72	Satyrus pruni													
73	Callophrys rubi													
74	Lycaena phlaeas													
75	dispar	1			11									
76	(Heodes) tityrus													
77	Cupido minimus	1											1	
78	Cupido argiades													
79	Celastrina argiolus	1				1	8	2		2			1	
80	Glaucopsyche alexis													
81	Plebeius argus	1	3 IW	6	2	> 20			1			8	2	
82	Plebeius (Lycalides) argyrognomon													
83	Aricia agestis													
84	Polyommatus (Plebicula) amandus													
85	Polyommatus coridon	1											1	
86	Polyommatus (Plebicula) thersites													
87	Polyommatus (Lysandra) bellargus													
88	Polyommatus icarus	1	4 IW	4									2	
89	<b>Polyommatus damon</b>													
90	Pyrgus malvae													

	Art/Datum	Illmitz= I; Illmitzer Waldchen=IW; Neubrucklacke=NB	Neubrucklacke	Golser Kanal	NSG Thenau Doktorbunnengraben	Marchegg	Ungarischer Hansag Esterhazy	Mexikopuszta	Ungarischer Hansag Esterhazy	Hansag Tadtener Weg bei 35-37 °C	Kanal südlich Deutsch Jarndorf	Martawald bei Jois	NSG Jungerberg
		30.7.	30.7.	31.7.	31.7.	01.08.	02.08.	02.08.	03.08.	04.08.	04.08.	05.08.	05.08.
91	carthami												
92	serratulae												
93	Spialia sertorius												
94	Carcharodus flocciferus												
95	Carcharodus alceae												
96	Erynnis tages												
97	Heteropterus morpheus												
98	Carterocephalus palaemon												
99	Thymelicus lineola												
100	sylvestris	1								2		1	
101	Hesperia comma												
102	Ochlodes venatus / sylvanus												
		7	4	8	12	11	8	4	8	9	5	20	9
	Artenliste Zahl	35	7	8	13	23	24	24	24	26	27	35	35



Weißdolch oder Großer Esparsetten-Bläuling *Polyommatus damon*



	Art/Datum		Illmitzer Waldchen = IW; Biologische Station Illmitz = Bio	Hohe Wand Jagersitz bis Gernsenhütte	Weißes Kreuz	Eisbach Feuerwehr	Eisbach 900 m abwärts	Eisbach 300 m weiter abwärts	Eisbach Rückhaltebecken	Baron Berg Brücke Einserkanal Wallern	Hansag Tadtener Weg			
			07.08.	08.08.	09.08.	09.08.	09.08.	09.08.	09.08.	10.08.	10.08.			
01	Papilio machaon	1			1									
02	Iphiclydes podalirius	1			1		1							
03	Zerynthia polyxena													
04	Parnassius apollo													
05	Parnassius mnemosyne													
06	Aporia crataegi													
07	Pieris brassicae	1			1									
08	rapae	1	10	10	4					2	5			
09	napi	1			1									
10	Pontia daplidice / edusa	1	1 Bio											
11	Anthocharis cardamines													
12	Colias myrmidone													
13	crocea													
14	hyale													
15	alfacariensis (australis)	1			cf 4									
16	erate													
17	Gonepteryx rhamni	1			1									
18	Leptidea sinapis / reali	1		4	10					1				
19	Leptidea morsei													
20	Apatura ilia	1												
21	Nymphalis antiopa													
22	polychloros													
23	Nymphalis (Inachis) io	1												
24	Vanessa atalanta	1	1 IW	1	1					2	10			
25	cardui	1						1						
26	Nymphalis (Aglais) urticae													
27	Nymphalis (Polygonia) C-album	1		5						1				
28	Limenitis camilla													
29	Araschnia levana	1												
30	Argynnis paphia	1		> 50	> 60					2				
31	Argynnis (Pandoriana) pandora													
32	Argynnis (Mesoacedalia) aglaja	1												
33	Argynnis adippe													
34	Issoria lathonia	1			6									
35	Brenthis daphne													
36	Brenthis ino													
37	Boloria (Clossiana) selene	1			1									
38	Boloria euphrosyne													
39	Boloria dia	1		1	4									
40	Melitaea cinxia													
41	Melitaea phoebe	1												
42	Melitaea didyma													
43	Melitaea (Melicta) athalia													
44	Euphydryas maturna													
45	Melanargia galathea	1		25										

46	Hipparchia semele	1											
47	Hipparchia statilinus												
48	Chazara briseis												
49	Minois dryas	1			>60								
50	Aulocera (Brintesia) circe	1		3	1								
51	Arethusana arethusa	1											
52	Erebia ligea												
53	Erebia aethiops	1			>40								
54	Erebia medusa												
55	Maniola jurtina	1	2 IW	> 40	22				2				
56	Aphantopus hyperantus												
57	Coenonympha pamphilus	1	2 IW 2Bio	3	4			2					
58	arcania												
59	glycerion	1		2	1								
60	Coenonympha oedippus												
61	Pararge aegeria	1		3									
62	Lasiommata megera	1	2 Bio	3	3								
63	maera												
64	Lopinga achine												
65	Hamearis lucina												
66	Thecla betulae												
67	Neozephyrus quercus	1											
68	Satyrium ilicis												
69	Satyrium acaciae												
70	Satyrium spini												
71	Satyrium w-album												
72	Satyrium pruni												
73	Callophrys rubi												
74	Lycaena phlaeas												
75	dispar	1				2	3	2	1				
76	(Heodes) tityrus												
77	Cupido minimus	1		3									
78	Cupido argiades	1			4								
79	Celastrina argiolus	1											
80	Glaucopsyche alexis												
81	Plebeius argus	1			2								
82	Plebejus argyrognomon / idas	1			5								
83	Aricia agestis												
84	Polyommatus (Plebicula) amandus												
85	Polyommatus coridon	1			15								
86	Polyommatus (Plebicula) thersites	1			10								
87	Polyommatus (Lysandra) bellargus												
88	Polyommatus icarus	1	1 Bio	5	10				1	2			
89	<b>Polyommatus damon</b>	1			2M 7W								
90	Pyrgus malvae												
91	carthami												
92	serratae												
93	Spialia sertorius	1			2 )								
94	Carcharodus flocciferus												
95	Carcharodus alceae												
96	Erynnis tages	1	2 Bio		4								
97	Heteropterus morpheus												
98	Carterocephalus palaemon												

99	Thymelicus lineola												
100	sylvestris	1											
101	Hesperia comma												
102	Ochlodes venatus / sylvanus	1		1	2						1		
	Tagesartenzahl		8	17	29	1	2	3	3	6	3		
	Artenliste Zahl	47	35	40	47	31 Tagesarten			47	47	47		



Variabler Widderbock *Chlorophorus varius* Weißes Kreuz 9.8.17



# Neusiedler See

29.07. bis 12.08. 2017

## Amphibien und Reptilien

Alle Lacken trocken

- |                                       |   |
|---------------------------------------|---|
| 1. Laubfrosch<br>Hyla arborea         | 01.08. 2 singen sehr kurz im Marchegg   |
| 2. Springfrosch<br>Rana dalmatina     | 01.08. 1 springt an uns vorbei im Marchegg  |
| 3. Smaragdeidechse<br>Lacerta viridis | 31.07. 1 Doktorbrunnengraben NSG Thenau<br>09.08. 2 Weißes Kreuz                    |
| 4. Ringelnatter<br>Natrix natrix      | 01.08. 2 flüchten vor uns im Marchegg<br>03.08. 1 nur 15 cm lang Ungarischer Hansag |



Golddistel *Carlina vulgaris* Biologische Station Illmitz 30.7.17

# Neusiedler See

29.07. bis 12.08.2017

## Säugetiere

- |   |  |
|---|--|
| 1. Igel<br><i>Erinaceus europaeus</i>             | 09.8. 1 Autoopfer Pamhagen   |
| 2. Europäischer Maulwurf<br><i>Talpa europaea</i> | 07.8. Haufen am Mittelstinker  |
| 3. Wildkaninchen<br><i>Oryctolagus cuniculus</i>  | die Kaninchenpest (Myxomatose) war wohl sehr erfolgreich   |
| 4. Feldhase<br><i>Lepus europaeus</i>             | 30.7. > 10 Hansag<br>03.8. 1 Ungarischer Hansag<br>07.8. > 10 nördlich Illmitz<br>10.8. > 10 Hansag                        |
| 5. Eichhörnchen<br><i>Sciurus vulgaris</i>        | 09.8. 2 Weißes Kreuz   |
| 6. Ziesel<br><i>Citellus citellus</i>             | wir waren an 3 Tagen bei Fertőujlak, es gab keine Nasenspitze zu sehen, so war es auch beim Darscho                        |
| 7. Biber<br><i>Castor fiber</i>                   | außer Nagespuren im Marchegg keine Feststellungen  |
| 8. Fuchs<br><i>Vulpes vulpes</i>                  | 09.8. 1 Weißes Kreuz   |
| 9. Mauswiesel<br><i>Mustela nivalis</i>           | 07.08. 1 Illmitzer Seestraße   |
| 10. Reh<br><i>Capreolus capreolus</i>             | 30.07. 6 Hansag<br>02.08. 1 ungarischer Hansag Esterhazy<br>07.08. 1 Hoflacke<br>09.08. Fahrt zwischen Fertőd und Pamhagen |



Maus Wilhelmine Horst Hanni Eva Resi, sonst ist Wulf immer der Fotograf, hinter der Kamera für dieses Bild ist Martin



Danke

Hausgäste, Hausgemeinschaft, wir trafen uns ja schon früher einmal.

Unvergessen bleibt allen sicherlich der unglaubliche Orkansturm im Gewitter.

Bleibt gesund und munter, dann sehen wir uns hier wieder.





Hansag, Tadtener Weg Donnerstag 10.8.! Weg ist er!  
am Montag waren wir auf dem Aussichtsturm, es soll einen Neuen geben



Seit vielen Jahren unser Ziel in Tadten: Bioschafzucht Christa und Wolfgang Hautzinger Jägerweg

**Eva und Wulf Kappes**

**NEUSIEDLER SEE**

**NACHTRAG**

**3. bis 5. August 2007**

**Seewinkel, Martalwald, NSG Thenau**

**Reisetagebuch; Artenlisten: Vögel, Libellen, Tagfalter**

**Hamburg 2017**  
**ISSN 0947-6636**

## Neusiedler See 3. – 5. August 2007

50 Jahre Gasthof Zentral  
Letzter Besuch und letzte Exkursion mit Robert

Aus Evas Tagebuch abgeschrieben im September 2017

Freitag 3. August 2007 Um 12.15 Uhr fährt uns Andreas zum Flugplatz.  
14.35 Uhr Flug mit Air Berlin nach Wien

Draußen und drinnen ist es warm.

Am 31.7. ist Hans Kroiss 50 Jahre alt geworden, das Gasthaus ebenfalls!  
So können wir Robert und Maus auch besuchen.

Auto-Suche in Wien: Fiat Panda blau 5805 km . Schlechte Ausschilderung zu den Autos. Dann einmal rundherum im Parkhaus und auf dem Platz, Ausfahrt und dann nach Osten. Es regnet! Ganz grau! *Albizzia* in Gols 3 Bäume. Frauenkirchen große *Oenothera*, Lacken trocken und auch mit Wasser. Neubrucklacke: *Verbascum* groß; *Salvia nemorosa*, *Centaurea stoebe*, Wegring Distel *Carduus*, *Echium vulgare*, *Falcaria vulgaris*, *Reseda lutea*, *Pastinaca sativa*, Wilde Möhre, Wegwarte Niedrigwasser im Darscho. Wasser wird hineingepumpt! Richtig. (finden wir auch heute noch so, zerstört aber den Habitus der Lacke).  
Ornithologische Liste siehe Anhang.

Sonnabend 4. August 2007 Bedeckter Himmel. Um 8.43 Uhr fahren wir zum Illmitzer Wäldchen, zur Badstraße und zur „Kleinen Camargue“, wie Robert dieses Seevorland nennt. Die Illmitzer Zicklacke ist trocken, kein Wasser. Strohmauern und großer Pferdestall. Am Wäldchen notieren wir Pflanzen: *Scabiosa ochroleuca*, *Silene vulgaris*, *Centaurea scabiosa*, *Centaurea stoebe*, *Eryngium campestre*, *Falcaria vulgaris*, *Melilotus falcata*, *Artemisia campestris* und *vulgatum*; *Linaria genistifolia*, *Reseda lutea*, *Plantago lanceolata* und *major*, *Galium verum*, *Equisetum ramosissimum*, *Picris picroides*, *Chondrilla juncea*, *Melandrium album*, Fuchsschwanz, Ackerwinde, Schafgarbe, Melde, Portulak, *Linum tenuifolium*, *Echium vulgare*, *Erigeron acris*, *Ononis spinosa*, *Rumex crispus*, *Securigera varia*, *Thesium linophyllum*, *Tragopogon dubium*, Kugelsimse, Zahntrost, Wegwarte, Großes Flohkraut, Graue Distel, Pastinake, Wilde Möhre, *Mentha aquatica*, *Senecio jacobaea*, Rotklee; Spargelbohne, Erdbeerklee, Wolfstrapp, Zaunwinde im Schilf, Schlehen, *Cirsium vulgaris*, *Cirsium arvensis*, *Cucubalus baccifer*, *Eupatorium cannabinum*, *Potentilla reptans*, *Potentilla anserina*, am Schilfrand Kleinköpfige Hansag-Distel. Blühende Schneide, rote Schafgarbe, *Astragalus sulcatus*, *Lotus tenuifolius*.

Am Bartholomäusbrunnen holen wir Wasser. Auf dem Krammarkt kaufen wir Gemüse und 2 T-Shirts. Dann fahren wir um Neusiedel herum zum Martalwald.

Am trockenen Waldrand nördlich von Jois: Sichel-Hasenohr, Kugeldistel, Aufrechter Ziest, Früchte der Pimpernuß.

Natürlich besuchen wir die ehemalige Tontaubenschießgrube. Hainwachtelweizen, Gelber Lauch, Golddistel *Carlina vulgaris*, Wimper-Perlgras *Melica ciliata*, Orchideen-Ehrenpreis (selten) *Pseudolysimachion orchidea*. Schwalbenwurz, *Inula conyza*, Dürrwurz, Feinstrahl, Fingerhirse. Wieder freuen wir uns über die vielen Tagfalter in diesem kleinen nicht bewirtschafteten Bereich am Waldrand.

Fruchtstände vom Bilsenkraut, Schierling und Färber-Reseda.

Um 13.40 Uhr fahren wir in das Tal des Doktorbrunnengrabens südlich des NSG Thenau.

*Cirsium eriophorum*, *Origanum vulgare*, *Epilobium dodonei*, *Petrorhagia prolifera*, Bart - Wachtelweizen, *Campanula sibirica*, Gelber Zahntrost, *Campanula glomerata*, *Inula ensifolia*, Ästige Graslinie, Langfahnen-Tagant.

Immer wieder große Haufenwolken bis 15 Uhr.

Dann fahren wir zum Apetloner Badeteich. Schönes Wasser mit Wellen. Um 16.30 Uhr kommt das blaue Fiat-Auto: Robert freut sich auf den Hansag.

Die frühe Getreide-Ernte! Von Andau aus hinein. Hier wird Sellerie geerntet.

Um 17 Uhr: SCHÖNER HANSAG.

Auf der letzten Brücke vor dem Hochstand stehen Robert und Wulf mit dem Auto, als ich zu Fuß hinterherkomme. Wiese mit *Allium* und 8 GROßTRAPPEN. Blutweiderich und Graue Distel. Viele Goldruten und Kletten-Brachen. *Bryonia alba*, rote Beeren.

Sonne, Wind und weiße Wolken.

12 Admirale ziehen.

Wir bringen Robert nach Hause.

Im Zentral essen wir. Andreas und Elisabeth kommen zu uns an den Tisch, Hans und Maria gesellen sich dazu. Lange Gespräche.

Jubiläumsfeier ohne Robert

Sonntag 5. August 2007

9.25 Uhr an der Badstraße. Großes Flohkraut, Pastinak, *Cirsium vulgare*, *Verbascum spec.*, *Carduus crispus*, nicht herablaufend, *Erigeron acris*, *Daucus carota* und Schilf, Eisenkraut, Wegwarte, am Schilfrand: *Centaurea stoebe*, *Erigeron annuus*, Klette, *Tripleurospermum inodorum*.

An der Pferdekoppel steht Ehepaar Schroll aus Kärnten mit uns am Zaun zusammen bis 10.45 Uhr. Beide sind schon genau so lange Gäste in Illmitz wie wir. Wir fahren zum Golser Kanal und freuen uns über das reiche Libellenleben und den prächtigen Großen Feuerfalter *Lycaena dispar*!

*Lythrum salicaria*, *Eupatorium cannabinum*, *Myosotis palustris*, *Sonchus arvensis*, *Mentha aquatica*, *Pulicaria dysenterica*, *Potamogeton spec.*, *Stachys palustris*, *Rumex hydrolapathum*, Heute ist es heiß, natürlich besonders im Einschnitt des Kanals. Am Rand oben ist alles vertrocknet. Eva quert den Graben über zwei Baumstämme zur anderen Seite: *Cirsium canum*, *Angelica sylvestris*, *Lemna minor*, *Veronica anagallis-aquatica*, *Rorippa spec.*, *Butomus umbellatus*, *Carex gracilis*?, *Sparganium erectum*.

Um 13 Uhr kurze Pause im Schatten am Golser Kanal an der 2. Brücke.

Um 13.50 Uhr sind wir wieder am Doktorbrunnengraben am NSG Thenau.

Da fliegt doch, nein, kann wohl nicht sein, aber doch, Tal abwärts kommt ein großer Tagfalter, kurvt kurz vor uns rasch aufwärts und zeigt rot und grüne Farben. Das ist ein *Pandoriana pandora*!, den kennen wir doch, kommt der hier überhaupt vor? Aber wir zweifeln keinen Augenblick, das ist er gewesen. (Von Hamburg aus melden wir diese Beobachtung an Rainer Raab, der uns einen Ansprechpartner vermittelt, den wir dann auch erfolgreich anschreiben. 2017: Jetzt suchen wir den positiven Antwortbrief, da Helmut Höttinger einen kleinen Artikel über die Nachweise dieser Art im Burgenland veröffentlichen will). Neben dieser „Sensation“ sehen wir für uns Norddeutsche „unglaublich viele“ Tagfalterarten. Gut, daß wir wieder hierher gefahren sind.

*Arctium tormentosum* Filzige Klette, *Knautia drymeia* im Schatten.

Wir gehen bergauf bis zum Esterhazy-Wald und blicken von oben auf das NSG Thenau. Asphaltstraße und Radfahrer.

Kein Wasser im Bach!

10 Kaisermäntel und eine Spanische Flagge.

Hainwachtelweizen, Roter Hartriegel, Bärenschote, Flaumeiche, Hainbuche, Pimpernuß, Feldahorn, Schlehe, Wildkirsche

Um 16 Uhr gehen wir durch die Weingärten nach unten zu unserem Auto, das neben dem Doktorbrunnengraben steht.

Rückfahrt nach Illmitz. Durch Neusiedl geht es nicht ganz so schnell. Über das volle Podersdorf gelangen wir zur Illmitz Hölle. Bienenfresser! Wulf findet die Fruchtstände der Sand-Lotwurz.

Der Oberstinker ist ausgetrocknet.



Vielen Dank! Maus und Robert. (ein schmerzlicher Abschied)

Vielen Dank Familie Kroiss. Wir sagen Hans und Maria „Auf Wiedersehen“ und verabschieden uns auch von Judith und Imre.

Um 16 Uhr haben wir das NSG Thenau verlassen. Jetzt fahren wir um 18.55 Uhr aus Illmitz nach Norden und sind um 20.30 Uhr am Flughafen Schwechat vor Gate B 36.

Um 21.35 Uhr starten wir. Wunderschöne Abendwolken stehen im Westen über der bereits dunklen deutschen Landschaft. Gute Flugdokumentation über den Bildschirm an Bord.

Pünktlich um 22.37 Uhr landen wir in Hamburg. Bus zum Flughafeneingang.

Taxi-Abfahrten chaotisch. Junger Perser bringt uns mit GPS nach Hause. 23.30 Uhr im Haus.

Fast windstill und 20°C.

Es war unser Abschied von Robert und es war auch die Jubiläumsfeier des Gasthauses Zentral „unserer Familie“ Kroiss.

Beglückende Beobachtungen mit Robert im Hansag.

Viele Tagfalterbeobachtungen am Golser Kanal, am Martalwald und am NSG Thenau und dem Doktorbrunnengraben, wo wir *Argynnis (Pandoriana) pandora*, die „Sensationsbeobachtung“, notierten, die nun die Ursache dieser späten Zusammenstellung ist.

Zwei volle Beobachtungstage.



Oberhalb vom NSG Thenau Blick über den See bis Frauenkirchen 5. August 2007 wk

Abgeschrieben am 15.9.2017

		Gols	Darscho	Illmitz Wäldchen Martalwald	Hansag	Illmitz Seestraße Wäldchen	Hölle Golser Kanal NSG		
		03.08.	03.08	04.08	04.08	05.08	05.08		
Haubentaucher	1					2			
Zwergtaucher	1					Rufe			
Kormoran	1		2 D						
Zwergscharbe	1			X		X			
Graureiher	1		1 D						
Silberreiher	1			6					
Seidenreiher	1			5					
Purpureiher	1			2					
Löffler	1		3	4					
Weißstorch	1	5 Illmitz	5 Illmitz	5 Illmitz	5 Illmitz	5 Illmitz	5 Illmitz		
Stockente	1			X		X			
Krickente	1						Hölle		
Knäkenente	1					X			
Löffelente	1					2			
Gaugans	1	X	X	X	X	X	X		
Höckerschwan	1			1					
Mäusebussard	1						2 Thenau		
Sperber	1						1 Thenau		
Rohrweihe	1	1 Gols		2	1	3			
Wiesenweihe	1				1				
Baumfalke	1			1					
Turnfalke	1	6		2	1	1			
Rebhuhn	1			1 Illmitz					
Wachtel	1				1				
Fasan	1	12			X				
Großtrappe	1				8				
Wasserralle	1					1			
Blässhuhn	1		X			X			
Stelzenläufer	1					5			
Kiebitz	1	X		X					
Flußregenpfeifer	1			> 10					
Seeregenvpfeifer	1		5			2			
Bekassine	1			2					
Gr. Brachvogel	1					3			
Waldwasserläufer	1			4		6			
Bruchwasserläufer	1					2			
Rotschenkel	1		8	Rufe					
Dunkler Wasserläufer	1		x	2					
Grünschenkel	1					Rufe			
Uferläufer	1		1	1					
Zwergstrandläufer	1		1	> 10					
Temminckstrandläufer	1		1	1		1			
Kampfläufer	1	X		X					
Säbelschnäbler	1		> 170	30					
Weißkopfmöwe (Mittelmeermöwe)	1	X	X	X	X	X	X		
Lachmöwe	1	X	X	X	X	X	X		
Haustaube	1	X	X	X	X	X	X		
Ringeltaube	1	X	X	X	X	X	X		
Turteltaube	1				2				
Türkentaube	1	X	X	X	X	X	X		
Waldohreule	1						Feder GK		
Mauersegler	1				25				
Eisvogel	1						2 GK		

		Gols	Darscho	Illmitz Wäldchen Martalwald	Hansag	Illmitz Seestraße Wäldchen	Hölle Golser Kanal NSG		
		03.08.	03.08	04.08	04.08	05.08	05.08		
Bienenfresser	1	> 12					4 Thenau		
Wiedehopf	1			3					
Grünspecht	1					1 Thenau			
Großer Buntspecht	1						1 Thenau		
Blutspecht	1			1 Illmitz					
Kleinspecht	1						1 Thenau		
Schwarzspecht	1			1 Martalw.					
Wendehals	1			1 Martalw.					
Feldlerche	1				X				
Rauchschwalbe	1	X	X	X	X	X	X		
Mehlschwalbe	1	X	X	X	X	X	X		
Uferschwalbe	1			X					
Pirol	1	2		Illmitz			Illmitz GK		
Rabenkrähe	1	X	X	X	X	X	X		
Nebelkrähe	1				X				
Eichelhäher	1			Martalw.			Thenau		
Kohlmeise	1			Martalw.					
Blaumeise	1						Thenau		
Kleiber	1			Martalw.					
Amsel	1	Illmitz	X	X	X	X	X		
Steinschmätzer	1						südl. Gols		
Schwarzkehlchen	1				5				
Braunkehlchen	1	1			2				
Hausrotschwanz	1			Jois					
Sumpfrohrsänger	1				1	2			
Zilpzalp	1						Gesang		
Grauschnäpper	1						1 Thenau		
Baumpieper	1						1 Thenau		
Bachstelze	1		4	X	3				
Schafstelze	1			> 10					
Neuntöter	1			2	6				
Star	1	X	X	X	X	> 1000	X		
Grünfink	1				> 100				
Stieglitz	1					1			
Hänfling	1				X				
Buchfink	1						1 Thenau		
Goldammer	1			1 Martalw.	20				
Grauammer	1				1				
Haussperling	1	X	X	X	X	X	X		
Feldsperling	1	X		X					
Tagesartenzahl	93								

) = Eiablage; f= frisch; X= Exuvie;B=Balz;Dz=Durchzug

&amp; = Paarungsrade; = = Paarungskette; / = Schlupf

		Grube nördl. Jois Martalwald	NSG Thenau Doktor-brunnen- graben	Illmitzer Wäldchen Seestraße	Golser Kanal	NSG Thenau Doktor-brunnen- graben	
Art/Datum		04.08.	04.08.	05.08.	05.08.	05.08.	
01	Calopteryx virgo						
02	splendens	1			1 M		
03	Sympecma fusca	1				10 Wald	
04	paedisca						
05	Lestes sponsa						
06	dryas						
07	virens						
08	barbarus						
09	viridis						
10	parvidens						
11	Platycnemis pennipes						
12	Pyrrosoma nymphula						
13	Ceriagrion tenellum						
14	Ischnura elegans	1		5	X		
15	pumilio	1			4		
16	Enallagma cyathigerum						
17	Coenagrion hastulatum						
18	pulchellum						
19	puella						
20	lunulatum						
21	mercuriale						
22	ornatum						
23	scitulum						
24	Erythromma najas						
25	viridulum						
26	Brachytron pratense						
27	Aeshna grandis						
28	juncea						
29	subarctica						
30	cyanea						
31	mixta	1			2		
32	affinis	1				5	
33	viridis						
34	Anaciaeshna isosceles						
35	Anax imperator						
36	parthenope	1	1			2	
37	Hemianax ephippiger						
38	Gomphus vulgatissimus						
39	flavipes						
40	Cordulegaster annulatus						
41	Epithea bimaculata						
42	Cordulia aenea						
43	Somatochlora metallica						
44	Libellula quadrimaculata						
45	depressa						
46	fulva						
47	Orthetrum cancellatum	1		1 W		1 M	
48	albistylum						
49	brunneum						
50	coerulescens	1			35		
51	Crocothemis erythraea						
52	Sympetrum flaveolum						
53	fonscolombei	1			3		
54	meridionale	1	1		5		
55	vulgatum	1			1		
56	striolatum	1	1		3		
57	danae						
58	pedemontanum						
59	sanguineum	1	1		3		
60	Leucorrhinia rubicunda						
61	dubia						
62	caudalis						
63	pectoralis						
64	albifrons						
		14	3	1	2	10	4

	Art/Datum	Illmitzer Wäldchen	Grube nördlich Jois Martal-wald	NSG Thenau und Doktorbrunnengrab en	Golser Kanal	NSG Thenau und Doktorbrunnengrab en
		4.8.	4.8.	4.8.	5.8.	5.8.
01	Papilio machaon					
02	Iphiclides podalirius	1	1	2		
03	Zerynthia polyxena					
04	Parnassius mnemosyne					
05	Aporia crataegi					
06	Pieris brassicae					
07	rapae	1			X	X
08	napi	1				X
09	Pontia daplidice	1		X		
10	Anthocharis cardamines					
11	Colias myrmidone					
12	crocea	1			X	
13	hyale					
14	alfacariensis (australis)	1		X	2	X
15	erate					
16	Gonepteryx rhamni					
17	Leptidea sinapis / reali	1				2
18	Apatura ilia					
19	Nymphalis antiopa					
20	polychloros					
21	Nymphalis (Inachis) io	1	1			
22	Vanessa atalanta	1	X			
23	cardui					
24	Nymphalis (Aglais) urticae					
25	Nymphalis (Polygonia) C-album					
26	Araschnia levana					
27	Argynnis paphia	1	10			> 10
28	Argynnis (Pandoriana) pandora	1				1 !
29	adippe					
30	Issoria lathonia	1	X	X	2	X
31	Brenthis daphne					
32	Boloria (Clossiana) selene					
33	Boloria dia	1	X			X
34	Melitaea cinxia					
35	Melitaea phoebe	1	X			X
36	Melitaea didyma					
37	Melitaea (Melicta) athalia					
38	Melanargia galathea					
39	Hipparchia semele					
40	Chazara briseis					
	Minois dryas	1	8			
42	Aulocera (Brintesia) circe	1	2			2
43	Arethusana arethusa	1	2	X		15
44	Erebia medusa					
45	Erebia manto					
46	Maniola jurtina	1	X	X		> 75
47	Aphantopus hyperantus					

	Art/Datum		Illmitzer Wäldchen	Grube nördlich Jois Martal-wald	NSG Thenau und Doktorbrunnengrab en	Golser Kanal	NSG Thenau und Doktorbrunnengrab en
			4.8.	4.8.	4.8.	5.8.	5.8.
48	Coenonympha pamphilus	1				X	X
49	arcania						
50	glycerion	1		1			2
51	Pararge aegeria						
52	Lasiommata megera	1	1				2
53	maera	1		1			
54	Hamearis lucina						
55	Thecla betulae						
56	Satyrion (Strymonidia) ilicis						
57	Satyrion (Strymonidi) acaciae						
58	Satyrion (Strymonidia) W-album						
59	Callophrys rubi						
60	Lycaena phlaeas						
61	dispar	1				5	
62	(Heodes) tityrus						
63	Cupido minimus	1		1			2
64	Cupido argiades						
65	Celastrina argiolus	1	1		1		1
66	Glaucopsyche alexis						
67	Plebeius argus	1		2			2
68	Plebeius (Lycaeides) argyrognomon						
69	Aricia agestis	1			X		X
70	Polyommatus (Plebicula) amanda						
71	Polyommatus coridon	1			6		> 20
72	Polyommatus (Plebicula) thersites						
73	Polyommatus (Lysandra) bellargus						
74	Polyommatus icarus	1				2	5
75	Pyrgus malvae	1			1		
76	carthami						
77	serratulae						
78	Spialia sertorius						
79	Charcharodus alceae						
80	Erynnis tages						
81	Heteropterus morpheus						
82	Carterocephalus palaemon						
83	Thymelicus lineola						
84	sylvestris						
85	Hesperia comma	1			1		
86	Ochlodes venatus	1					2
87							
		32	5	13	11	7	22

## Naturkundliche Reiseberichte

### Schriftenreihe zur Veröffentlichung von Beobachtungsdaten und Auswertungen naturkundlicher Studien

Die Schriftenreihe hat das Ziel, Reiseberichte, Beobachtungsdaten und Auswertungen naturkundlicher Studien zu veröffentlichen, die wegen ihres Umfangs in anderen Zeitschriften nicht veröffentlicht werden können. Die darin enthaltenen Informationen z.B. über den Zustand der besuchten Gebiete oder über die Ökologie und Ethologie der Arten, sind unseres Erachtens zu wertvoll, um sie unter den Tisch fallen zu lassen. In unserer sich rapide verändernden Welt wären sie eventuell bald unwiderbringbar verloren. Wir würden uns freuen, wenn wir mit der Herausgabe dieser Schriftenreihe nicht nur zum Wissen über die Verbreitung der Libellen, sondern besonders auch zu Naturschutzmaßnahmen in den behandelten Gebieten beitragen würden.

- Heft 1:** EVA & WULF KAPPES: Zusammenstellung der Libellenbeobachtungen im Norden Griechenlands 21.6.-10.7.1982/30.6.-13.7.1983/26.6.-16.7.1984, 125 S., Gnarrenburg 1995
- Heft 2:** HARTWIG STOBBE: Griechenland 1985, Libellenbeobachtungen in Griechenland im Sommer 1985, 56 S., Gnarrenburg 1995
- Heft 3:** WOLFGANG LOPAU: Die Libellenfauna der Insel Lesbos (Libellen, Lurche, Kriechtiere), 81 S., Gnarrenburg 1995
- Heft 4:** WOLFGANG LOPAU: Beitrag zur Kenntnis der Libellenfauna der griechischen Inseln Rhodos, Kos, Samos und Chios; Libellenbeobachtungen in den Sommern 1992, 1993 und 1994 sowie andere naturkundliche Notizen (Libellen, Lurche, Kriechtiere), 61 S., Gnarrenburg 1995
- Heft 5:** WOLFGANG LOPAU & ARNE WENDLER: Arbeitsatlas zur Verbreitung der Libellen in Griechenland und den umliegenden Gebieten, Rasterkarten nach den in der Literatur vorhandenen Nachweisen sowie unveröffentlichten Beobachtungen, 109 S., Gnarrenburg 1995
- Heft 6:** GERALDO IHSEN: Florida vom 15.03. bis 05.04.1994 - ein naturkundliches Reisetagebuch mit ausführlicher Behandlung der Libellenfunde (Odonata) - 16 Farbfotos ; GERALDO IHSEN: Libellenreise nach Florida im Herbst 1994 - Ergebnisse und Erlebnisse - Mit Beobachtungen von Säugern, Vögeln, Amphibien und Reptilien sowie Schmetterlings- und Botaniknotizen - 10 Farbfotos, 108 S., Gnarrenburg 1997
- Heft 7:** HARTWIG STOBBE: Libellen - Frühlingsfunde in Florida 1993; GERALDO IHSEN: Ornithologische Beobachtungen aus Florida vom 4. bis 25. März 1993, 89 S., Gnarrenburg 1995
- Heft 8:** EVA & WULF KAPPES: Australien - Naturkundliche Reisenotizen 4. Juli - 5. August 1990 - 110 S., Gnarrenburg 1995.
- Heft 9:** GERALDO IHSEN, EVA & WULF KAPPES: Florida - Naturkundliche Reisenotizen 25. Dez. 1988 bis 6. Jan. 1989; GERALDO IHSEN: Naturkundliche Reisenotizen aus Florida vom 9. bis 23. März 1991, 62 S., Gnarrenburg 1997
- Heft 10:** WOLFGANG LOPAU: Libellenbeobachtungen in Griechenland 1989 bis 1995 - Festland, Lefkada und Peloponnes (Libellen, Lurche Kriechtiere); WOLFGANG LOPAU: Libellenbeobachtungen auf Kreta 1994 (Libellen, Lurche Kriechtiere), 60 S., Gnarrenburg 1996
- Heft 11:** WULF KAPPES (Hrsg.): Äthiopien - Naturkundliche Reisenotizen 20.12.1997 - 4.1.1998, 126 S., Gnarrenburg 1998
- Heft 12:** EVA & WULF KAPPES: Neusiedler See: Frühling im Seewinkel 15. - 23.5.1998; Winter im Seewinkel 27.12.1995 - 6.1.1996; Farbfotos, 50 S., Gnarrenburg 1998
- Heft 13:** EVA & WULF KAPPES: Südliche iberische Halbinsel - Naturkundliche Reisenotizen. Algarve/Portugal 22.-29.März 1997; Andalusien/Spanien: 3.-17. April 1998; 11. - 27. September 1998, 112 S., Gnarrenburg 1999.
- Heft 14:** EVA & WULF KAPPES: Neusiedler See: Frühling im Seewinkel 17. - 25.4.1999; Hochsommerlicher Frühling im Seewinkel 13. - 20.5.2000, 46 S., Gnarrenburg 2000
- Heft 15:** EVA & WULF KAPPES: Peru, Ecuador, Galapagos. Naturkundliche Reisenotizen 12.10. - 11.11.2000 89 S., Gnarrenburg 2001
- Heft 16:** EVA & WULF KAPPES: Vereinigte Arabische Emirate und angrenzende Oman Enklaven. Naturkundliche Reisenotizen 11. - 24.3.2001 48 S., Gnarrenburg 2001
- Heft 17:** EVA & WULF KAPPES: Neusiedler See: Mai im Seewinkel, Marchegg, Hohe Wand, Thayatal NP. Naturkundliche Reisenotizen 5. - 26.5.2001 50 S., Gnarrenburg 2001
- Heft 18:** EVA & WULF KAPPES: Neusiedler See: Oktober im Seewinkel, March-/Thayatal, Schneeberg, Hohe Wand. Naturkundliche Reisenotizen 6. - 20.10.2001 25 S., Gnarrenburg 2001
- Heft 19:** WOLFGANG LOPAU & JULIA ADENA: Die Libellenfauna von Zypern. (Auswertung eigener Beobachtungsnotizen, Notizen anderer Beobachter, Museumsmaterial, Literaturdaten; kommentierte Artenliste mit Verbreitungskarten und Fotos); 73 S., Gnarrenburg 2002
- Heft 20:** WOLFGANG LOPAU: Die Libellenfauna der Kykladen/Griechenland. (Auswertung eigener Beobachtungsnotizen und aller Literaturdaten; kommentierte Artenliste mit Verbreitungskarten und Fotos); 61 S., Gnarrenburg 2003
- Heft 21:** EVA & WULF KAPPES: Neusiedler See, nur 1 Woche im Mai im Seewinkel, Marchegg, Hohenau, Hohe Wand. 18. - 25.5.2002 25 S., Gnarrenburg 2003
- Heft 22:** EVA & WULF KAPPES: Südwest Australien und Tasmanien. Naturkundliche Reisenotizen 15.10. - 15.11.2002 100 S., Gnarrenburg 2003
- Heft 23:** GERALDO IHSEN: Türkei; Naturkundliche Reisenotizen aus Westanatolien und Kilikien im Mai 2000. Wintergäste und Frühlingsboten an der türkischen Südküste im Februar 2003. 48 S., Gnarrenburg 2004
- Heft 24:** WULF KAPPES und H.WOLFGANG NEHLS(Hrsg.): Namibia, Botswana, Simbabwe - Naturkundliche Reisenotizen 23.10. - 20.11.2003 119 S., Gnarrenburg 2004
- Heft 25:** EVA & WULF KAPPES: Neusiedler See, erstmals im Juni im Seewinkel, Marchegg/Hohenau, NSG Thenau. 31.5. - 8.6.2003 (Reisetagebuch; Artenlisten: Vögel, Libellen, Tagfalter, Amphibien und Reptilien, Säugetiere, Botanik, Libellenliste Neusiedler See 1977 bis 2003, Anhang: Vögel, Tagfalter, Libellen, Wetter, Neusiedler See 10. - 22. April 2003) 53 S., Gnarrenburg 2004
- Heft 26:** GERALDO IHSEN: Andalusien - Küste des Lichts. Naturkundliche Herbstreise an die südspanische Atlantikküste 1. - 8.10.1999. Vom Guadalquivir zur Costa del Sol. Zweite naturkundliche Herbstreise nach Andalusien 19. - 28.9.2003 (Reisetagebuch; Artenlisten: Vögel, Amphibien, Reptilien, Säugetiere, Libellen, Schmetterlingsnotizen, Farbfotos) 46 S. Gnarrenburg 2005
- Heft 27:** EVA & WULF KAPPES: Neusiedler See, Restsommer und Herbstbeginn im Seewinkel, March-/Thayaaun, NSG Thenau, Hohe Wand. 5.10. - 25.10.2004 (Kurztagbuch; Artenlisten: Vögel, Libellen, Tagfalter, Amphibien und Reptilien, Säugetiere, Botanik Ergänzungen 36 S., Gnarrenburg 2005
- Heft 28:** EVA & WULF KAPPES: Neusiedler See, Hochsommer und Schafskälte am und um den See. 21.5. - 7.6.2005 (Kurztagbuch; Artenlisten: Vögel, Libellen, Tagfalter, Säugetiere, Amphibien und Reptilien, Botanik, Ergänzungen) 44 S., Gnarrenburg 2005
- Heft 29:** EVA & WULF KAPPES und H.WOLFGANG NEHLS: Falkland Islands, Chile (Atacama) Naturkundliche Reisenotizen. 30.12.2004 - 25.1.2005 (Reisetagebuch; Artenlisten: Vögel, Libellen, Pflanzen, Säugetiere, 11 Bildtafeln) 76 S., Gnarrenburg 2005
- Heft 30:** EVA & WULF KAPPES: Von Malaga bis El Rocio. Frühling nach einem Extremwinter Andalusien/Spanien 18. - 27.März 2005 (Tagebuch; Artenlisten: Vögel, Tagfalter, Orchideen, weitere Beobachtungen) 9 Farbbilder 43 S., Gnarrenburg 2005
- Heft 31:** EVA & WULF KAPPES: Neusiedler See, November am und um den See. 30.10. - 13.11.2005 Seewinkel; Leitha-Auen; NSG Thenau; Marchegg; Mexikopuszta und Bösarkany. (Reisetagebuch; Artenlisten: Vögel, Libellen, Tagfalter, Säugetiere, Botanik, was da blühte, 1 Bildtafel) 57 S., Gnarrenburg 2005



**Naturkundliche Reiseberichte**  
**Schriftenreihe zur Veröffentlichung von Beobachtungsdaten**  
**und Auswertungen naturkundlicher Studien**

- Heft 32:** WOLFGANG LOPAU: Die Libellenfauna der Jonischen Inseln/Griechenland (Kefaloniá,Kérkira(Korfu), Lefkáda und Zákynthos); WOLFGANG LOPAU: Die Libellenfauna der Nördlichen Sporaden/Griechenland (Alónissos, Skiathos, Skiros und Skópelos); WOLFGANG LOPAU: Die Libellenfauna der Insel Kithira/Griechenland; 61 S. Gnarrenburg 2006
- Heft 33:** GERALDO IHSEN: Natur und Nationalparke in Nordost-Polen; Bericht zweier Reisen zur Biebrza-Niederung und zum Bialowieza Urwald im Juni 1998 und 2000. (Reisetagebuch: Artenlisten: Vögel, Säugetiere, Libellen, Schmetterlingsnotizen, 6 Fotos) 57 S., Gnarrenburg 2006
- Heft 34:** EVA & WULF KAPPES und H.WOLFGANG NEHLS: Venezuela 28.1. – 25.2.2006, Henry Pittier NP, Morrokoj, Anden, Hato el Cedral, Orinocia Lodge, Rio Caura Lodge, Ciudad Bolivar, Caripe, Vuelta Larga Lodge; (Reisetagebuch; Artenlisten: Vögel, Säugetiere, Reptilien, Libellen, Botanik.) 80 S. Gnarrenburg 2006
- Heft 35:** EVA & WULF KAPPES: Insel Lesbos, Vogelzug und Blütenpracht, Griechenland, 18. April bis 2. Mai 2006; (Tagebuch; Artenlisten: Vögel, Tagfalter, Libellen, Amphibien und Reptilien, Säugetiere, Pflanzen, Fotos) 44 S., Gnarrenburg 2006
- Heft 36:** EVA & WULF KAPPES: Neusiedler See, Hochsommer und Wasser im Juni in den Lacken; 17.6. – 1.7.2006; (Tagebuch; Artenlisten: Vögel, Tagfalter, Libellen, Amphibien und Reptilien, Säugetiere, Pflanzen, Fotos;) 44 S., Gnarrenburg 2006
- Heft 37:** EVA & WULF KAPPES: Neusiedler See, Frühling mit Ostwind; Kühle Nächte und warme Tage; 24.3. – 8.4.2007; (Tagebuch; Artenlisten: Vögel, Tagfalter, Libellen, Amphibien und Reptilien, Säugetiere, Pflanzen; Wochenendbesuch Tagfalter 3.-5.8.2007 44 S., Gnarrenburg 2007
- Heft 38:** EVA & WULF KAPPES, H. WOLFGANG NEHLS: Insel Lesbos, Zweiter Besuch, Griechenland, 21. April bis 6. Mai 2007; (Tagebuch; Artenlisten: Vögel, Tagfalter, Libellen, Amphibien und Reptilien, Säugetiere, Pflanzen, Fotos) 46 S., Gnarrenburg 2008
- Heft 39:** EVA & WULF KAPPES und H.WOLFGANG NEHLS: Rundreise Gambia – Senegal, Naturkundliche Reisenotizen 17.11. – 2.12.2007 (Reisetagebuch; Artenlisten: Vögel, Säugetiere, Amphibien / Reptilien, Libellen, Tagfalter, Pflanzen, Fotos) 70 S., Gnarrenburg 2008
- Heft 40:** EVA & WULF KAPPES: Neusiedler See, Hochsommer am und um den See. 24.5. – 7.6.2008 (Kurtztagebuch; Artenlisten: Vögel, Libellen, Tagfalter, Säugetiere, Amphibien und Reptilien, Botanik Ergänzungen, Fotos) 54 S., Gnarrenburg 2008
- Heft 41:** EVA & WULF KAPPES: Insel Lesbos Griechenland, Unter der Saharawolke. 12. – 26.4.2008 (Reisetagebuch; Artenlisten: Vögel, Tagfalter, Libellen, Amphibien und Reptilien, Säugetiere, Pflanzen, Fotos) i 55 S., Gnarrenburg 2009
- Heft 42:** EVA & WULF KAPPES: Neusiedler See, November, Herbstanfang und viel Nebel. 8. – 21.11.2008 Seewinkel, Leitha-Auen, NSG Thenau, Marchegg, Hohe Wand, Mexikopuszta und Bösarkany. (Reisetagebuch; Artenlisten: Vögel, Libellen, Tagfalter, Säugetiere, Säugetiere) 48 S., Gnarrenburg 2009
- Heft 43:** GERALDO IHSEN: Naturkundliche Rundreise durch die Osttürkei. 09. – 27.06.2004 (Reisetagebuch; Fundberichte über Vögel, Libellen, Amphibien und Reptilien) 48 S., Gnarrenburg 2009
- Heft 44:** GERALDO IHSEN: Libellen (Odonata) und mehr in Florida - Bericht zweier Reisen in Schutzgebiete im April und November 1997. 93 S. 18 Fotoseiten Gnarrenburg 7/2009
- Heft 45:** EVA & WULF KAPPES und H.WOLFGANG NEHLS: Uganda Naturkundliche Reisenotizen 3. – 26. Februar 2009 (Reisetagebuch; Artenlisten: Vögel, Libellen, Tagfalter, Säugetiere, Reptilien, Pflanzen, Fotos, zusätzlich 1 Foto - CD mit Schmetterlingen und Libellen ) 119 S., Gnarrenburg November 2009
- Heft 46:** EVA & WULF KAPPES: Neusiedler See, Überall viel Wasser Seevorland und Lacken 2.-4. und 18. – 30.5.2009 (Tagebuch; Artenlisten: Vögel, Libellen, Tagfalter, Säugetiere, Amphibien und Reptilien, Fotos) 36 S., Gnarrenburg Juli 2009
- Heft 47:** EVA & WULF KAPPES: Insel Lesbos Griechenland, 4. – 18.5.2009 (Reisetagebuch; Artenlisten: Vögel, Tagfalter, Libellen, Amphibien und Reptilien, Säugetiere, Pflanzen, Fotos) 50 S., Gnarrenburg Juli 2009
- Heft 48:** GERALDO IHSEN, EVA & WULF KAPPES, H. WOLFGANG NEHLS: Venezuela, 13.11. – 6.12.2009 Sierra de Lema, Gran Sabana, Tepuis, Anden, Hato el Cedral, Maracaibo See (Reisetagebuch; Artenlisten: Vögel, Säugetiere, Reptilien, Libellen, Pflanzen, Farbfotos) 68 S., Hamburg 2010
- Heft 49:** EVA & WULF KAPPES, Teneriffa, 20.12. 2003 – 3.1.2004 Reisetagebuch; Artenlisten: Vögel, Libellen, Schmetterlinge, Pflanzen, ergänzt mit botanischen Notizen von La Palma November 1997 36 S. Hamburg 2010
- Heft 50:** EVA & WULF KAPPES: Neusiedler See, Mai kühl und naß. 13.-15.4. und 30. – 14.5.2010 (Tagebuch; Artenlisten: Vögel, Libellen, Tagfalter, Säugetiere, Amphibien und Reptilien, Fotos) 44/46 S., Hamburg September 2010
- Heft 51:** EVA & WULF KAPPES: Insel Lesbos Griechenland, Kühl und naß 15. – 30.4.2010 (Reisetagebuch; Artenlisten: Vögel, Tagfalter, Libellen, Amphibien und Reptilien, Säugetiere, Pflanzen, Fotos) 46 S., Hamburg Juli 2010
- Heft 52:** EVA & WULF KAPPES: Neusiedler See, 15.8. – 3.9.2010 (Tagebuch; Artenlisten: Vögel, Libellen, Heuschrecken, Tagfalter, Säugetiere, Amphibien und Reptilien, Botanik Ergänzungen, Fotos) 51 S., Hamburg September 2010
- Heft 53:** EVA & WULF KAPPES: Insel Lesbos Griechenland, Sommer und Winter, Sturm und Hagel; 23.10. – 12.11.2010 (Reisetagebuch; Artenlisten: Vögel, Libellen, Heuschrecken, Tagfalter, Säugetiere, Amphibien und Reptilien, Botanik Ergänzungen, 32 Fotos) 73 S., Hamburg Dezember 2010
- Heft 54:** GERALDO IHSEN: Frühling in Texas 1999 Frühling in Florida 2009 Berichte zweier naturkundlicher der USA; mit den Schwerpunkten Libellenfaunistik und Ornithologie 70 S. Fotos Hamburg Dezember 2010
- Heft 55:** EVA & WULF KAPPES: Insel Lesbos Griechenland, Vegetationsfülle im kühlen Frühjahr; 4. – 18.5.2011 (Reisetagebuch; Artenlisten: Vögel, Libellen, Heuschrecken, Tagfalter, Säugetiere, Amphibien und Reptilien, Botanik Ergänzungen, Fotos) 47 S., Hamburg Juni 2011
- Heft 56:** EVA & WULF KAPPES: Neusiedler See Hochsommer und Grasaspekte, 20. – 29.5.2011 (Tagebuch; Artenlisten: Vögel, Libellen, Tagfalter, Säugetiere, Amphibien und Reptilien, Botanik Ergänzungen, Fotos) 23 S., Hamburg Juli 2011
- Heft 57:** EVA & WULF KAPPES: Insel Lesbos Griechenland, Hochsommer - Badezeit; 4. – 18.7.2011 (Reisetagebuch; Artenlisten: Vögel, Libellen, Tagfalter, Säugetiere, Amphibien und Reptilien, Botanik Ergänzungen, Fotos) 61 S., Hamburg Juli 2011
- Heft 58:** GERALDO IHSEN: Lykischer Libellenfrühling, Bericht über zwei naturkundliche Reisen in die Südwest-Türkei im April 2008 und 2011; (Fundberichte über Libellen, Säuger, Vögel, Amphibien und Reptilien, Schmetterlings- und Botaniknotizen) 55 S., Hamburg Juli 2012
- Heft 59:** EVA & WULF KAPPES: Neusiedler See Sommer und weiße Lacken, 23.9. – 8.10.2011 (Tagebuch; Artenlisten: Vögel, Libellen, Tagfalter, Säugetiere, Amphibien und Reptilien, Botanik Ergänzungen, Fotos) 36 S., Hamburg November 2011
- Heft 60:** EVA & WULF KAPPES: Kambodscha - Thailand 9. – 25.2.2012 (Tagebuch; Artenlisten: Vögel, Libellen, Fotos) 62 S., Hamburg April 2012
- Heft 61:** EVA & WULF KAPPES: Insel Lesbos Griechenland, kein Frühling, gleich Sommer; 25.4. – 9.5.2012 (Reisetagebuch; Artenlisten: Vögel, Libellen, Tagfalter, Amphibien und Reptilien, Säugetiere, Botanikliste 2006 - 2012, Fotos) 57 S., Hamburg Mai 2012
- Heft 62:** EVA & WULF KAPPES und JÜRGEN BERG: Neusiedler See seit 50 Jahren immer wieder nach Illmitz. Sommer und weiße Lacken, 18.8. – 1.9.2012 (Tagebuch; Artenlisten: Vögel, Libellen, Tagfalter, Säugetiere, Amphibien und Reptilien, Botanik , Fotos) 62 S., Hamburg Oktober 2012
- Heft 63:** EVA & WULF KAPPES: Insel Lesbos Griechenland, nach 7 Monaten erster Regen; 21.10. – 6.11.2012 (Reisetagebuch; Artenlisten: Vögel, Libellen, Heuschrecken, Tagfalter, Amphibien und Reptilien, Säugetiere, Botanik Ergänzungen, Fotos) 59 S., Hamburg Dezember 2012
- Heft 64:** GERALDO IHSEN: in Vorbereitung

## Naturkundliche Reiseberichte Schriftenreihe zur Veröffentlichung von Beobachtungsdaten und Auswertungen naturkundlicher Studien

- Heft 65:** HARTWIG STOBBE: Kreta im Herbst 2011; 02.- 16.10.2011 Reisetagebuch; Vögel; Libellen, Gebietslisten; Tagfalter, Amphibien/Reptilien; Pflanzen; Säuger. Fotos; 44 S. Hamburg Oktober 2013
- Heft 66:** EVA & WULF KAPPES: Insel Lesbos Griechenland, Früher Frühling nach einem regenreichen Winter 22.3. – 8.4.2013 (Reisetagebuch; Artenlisten: Vögel, Libellen, Heuschrecken, Tagfalter, Amphibien und Reptilien, Säugetiere, Botanik Ergänzungen, Fotos Orchideen) 67 S., Hamburg 2013
- Heft 67:** EVA & WULF KAPPES: Neusiedler See Winter, Frühling und Sommer gleichzeitig 25.5. - 15.6.2013 (Reisetagebuch; Artenlisten: Vögel, Libellen, Tagfalter, Amphibien und Reptilien, Säugetiere, Botanik, Fotos) 56 S., Hamburg Juli 2013
- Heft 68:** EVA & WULF KAPPES: Insel Lesbos Griechenland, Hochsommer und Nordwinde; 16. – 30.08.2013 (Reisetagebuch; Artenlisten: Vögel, Libellen, Tagfalter, Tagfalter 2006-2013, Amphibien und Reptilien, Fotos) 57 S., Hamburg Oktober 2013
- Heft 69:** EVA & WULF KAPPES: Fuerteventura Kanaren Makaronesien, 3. – 17.11.2013 (Reisetagebuch; Artenlisten: Vögel, Libellen, Tagfalter, Säugetiere, Amphibien und Reptilien, Fotos) 45 S., Hamburg Dezember 2013
- Heft 70:** EVA und WULF KAPPES und HANS WOLFGANG NEHLS: Nord - Tansania, 3. – 22.02.2014 (Reisetagebuch; Artenlisten: Vögel, Säugetiere, Libellen, Tagfalter, Pflanzen, Fotos) 86 S., Hamburg Mai 2014
- Heft 71:** EVA & WULF KAPPES: Insel Lesbos Griechenland, Der Mai war im März; 07. – 23.05.2014 (Reisetagebuch; Artenlisten: Vögel, Libellen, Tagfalter, Tagfalter 2004 – 2014, Amphibien und Reptilien, Botanik Ergänzungen, Fotos) 64 S., Hamburg Juni 2014
- Heft 72:** EVA & WULF KAPPES: Neusiedler See 13. – 22.06.2014 (Reisetagebuch; Artenlisten: Vögel, Libellen, Tagfalter, Amphibien und Reptilien, Säugetiere, Botanik, Fotos) 35 S., Hamburg August 2014
- Heft 73:** EVA & WULF KAPPES: Insel Lesbos Griechenland, Erster Regen und starker Nordwind 26.9. – 10.10.2014 (Reisetagebuch; Artenlisten: Vögel, Libellen, Tagfalter, Korrekturliste Tagfalter 2006-2014; Amphibien und Reptilien, Botanik Ergänzungen, Fotos) 68 S., Hamburg Dezember 2014
- Heft 74:** EVA und WULF KAPPES und HANS WOLFGANG NEHLS: Nordindien. Thar Wüste im Westen bis Assam im Osten 3. bis 24.02.2015 (Reisetagebuch; Artenlisten: Vögel, Säugetiere, Reptilien, Fotos) 64 S., Hamburg Mai 2015
- Heft 75:** EVA & WULF KAPPES: Insel Lesbos Griechenland, Kalt und starke Nordwinde wo sind die Zugvögel? 20.4. – 4.5.2015 (Reisetagebuch; Artenlisten: Vögel, Libellen, Tagfalter, Amphibien/Reptilien; Botanik Ergänzungen, Fotos) 52 S., Hamburg Juli 2015
- Heft 76:** EVA & WULF KAPPES; INGO EICHSTEDT: Neusiedler See 4. – 21.07.2015 (Reisetagebuch; Artenlisten: Vögel, Libellen, Tagfalter, Amphibien und Reptilien, Säugetiere, Botanik, Fotos) 54 S., Hamburg August 2015
- Heft 77:** EVA & WULF KAPPES: Insel Lesbos Griechenland, Sonne, wolkenlos, fast windstill, Abschiedssturm. 3. – 24.11.2015 (Reisetagebuch; Artenlisten: Vögel, Libellen, Tagfalter, Amphibien/Reptilien, Säugetiere, Botanik, Fotos) 93 S., Hamburg Dezember 2015
- Heft 78:** EVA & WULF KAPPES: Insel Lesbos Griechenland, Beginn der Orchideenblüte, einsetzender Vogelzug 1. – 16.3.2016 (Reisetagebuch; Artenlisten: Vögel, Libellen, Tagfalter, Amphibien/Reptilien, Säugetiere, Botanik, Fotos) 61 S., Hamburg April 2016
- Heft 79:** EVA & WULF KAPPES: Insel Lesbos Griechenland, Trocken und warm. 1. – 16.3.2016 (Reisetagebuch; Artenlisten: Vögel, Libellen, Tagfalter, Amphibien/Reptilien, Fotos) 52 S., Hamburg Mai 2016
- Heft 80:** EVA & WULF KAPPES: Neusiedler See 4. – 18.06.2016 (Reisetagebuch; Artenlisten: Vögel, Libellen, Tagfalter, verschiedene Insekten, Amphibien und Reptilien, Säugetiere, Botanik, Fotos) 59 S., Hamburg August 2016
- Heft 81:** EVA & WULF KAPPES: Insel Lesbos Griechenland, Ausgetrocknet in acht Monaten 24.10. – 14.11.2016 (Reisetagebuch; Artenlisten: Vögel, Libellen, Tagfalter, Amphibien/Reptilien, botanische Notizen, Fotos) 65 S., Hamburg November 2016
- Heft 82:** GERALDO IHSEN; EVA & WULF KAPPES: Seychellen, Praslin, Cousin, La Digue, Bird Island, Mahé 2. – 20.02.2017 (Reisetagebuch; Artenlisten: Vögel, Libellen, Pflanzen, Fotos, Bildtafeln Schmetterlinge, Reptilien) 71 S., Hamburg Juli 2017
- Heft 83:** EVA & WULF KAPPES: Insel Lesbos Griechenland, Nach dem kältesten Winter der letzten 10 Jahre. 28.4. – 13.5.2017 (Reisetagebuch; Artenlisten: Vögel, Libellen, Tagfalter, Amphibien/Reptilien, Fotos) 58 S., Hamburg Mai 2017
- Heft 84:** EVA & WULF KAPPES; Neusiedler See 29.7.–12.08.2017 (Reisetagebuch; Artenlisten: Vögel, Libellen, Tagfalter, Amphibien und Reptilien, Säugetiere, Fotos) 55 S., Hamburg September 2017

### Impressum:

Herausgeber: Geraldo Ihssen, Uhlenbütteler Kamp 34 22339 Hamburg  
Redaktion: Geraldo Ihssen, Wulf Kappes, Hartwig Stobbe  
Druck: HPS Hamburger Print Service GmbH  
Auflage: 30 Exemplare  
Datum: 30.09.2017  
Copyright: Eva und Wulf Kappes

Bezug: Wulf Kappes, Winsbergring 5, D-22525 Hamburg

ISSN 0947-6636