

NATURKUNDLICHE REISEBERICHTE

**Schriftenreihe zur Veröffentlichung von Beobachtungsdaten und Auswertungen
naturkundlicher Studien**

Heft 92

Eva und Wulf Kappes

INSEL LESBOS GRIECHENLAND

Später Frühling

11. – 24. Mai 2019

**Reisetagebuch; Artenlisten: Vögel, Libellen,
Tagfalter, Amphibien/Reptilien, Pflanzen. Fotos**

**Hamburg 2019
ISSN 0947-6636**

INSEL LESBOS

GRIECHENLAND

Später Frühling

11. – 24. Mai 2019

**Reisetagebuch; Artenlisten: Vögel, Libellen,
Tagfalter, Amphibien/Reptilien, Pflanzen. Fotos**

Habichtsadler Bonelli's Eagle

Lesbos Polichnitos 13.05.2019 Eva und Wulf Kappes



9930 Original

vergrößert



aufgehell



9932



9932



9934



9934



9935



9935

Tafel 1

Inhaltsverzeichnis Lesbos 11. bis 24. Mai 2019

Titelseite			
Innentitel			1
Tafel 1 Habichtsadler			2
Inhaltsverzeichnis			3
Tafel 2 <i>Epallage fatime</i> Eiablage unter Wasser			4
Landkarte und Fahrstrecken			5
Tafel 3 Kloster Ipsilou und Fernsicht			6
Das Wetter			7
Tagebuch			8
Balkan-Osterluzeifalter			15
Tafel 4 Adlerbussarde Kuhreiher			16
Vögel	Tabelle 1		17
Kleinstrauch-Thymian			29
Tabelle 2			30
Gemeines Tausendgüldenkraut			42
Libellen	Tabelle 1		43
<i>Spialia orbifer</i>			45
Tabelle 2			46
<i>Ceriagrion georgifreyi</i> <i>Coenagrion scitulum</i>			48
Tabelle 3			49
Haubenlerche			51
Tafel 5 Geröllfläche, Behaarter Backenklees			52
Tafel 6 Urvills Flockenblume, Palästina Federkopf			53
Tafel 7 Gänsedistel spec., Leierförmige Glockenblume			54
Tagfalter	Anne + John Bowers England		55
	9.April bis 3.Mai 2019		
Tagfalter	11. bis 24. Mai	Tabelle 1	57
		Tabelle 2	60
Amphibien/Reptilien	Tabelle		63
Säugetiere			64
Naturkundliche Reiseberichte			65
Impressum Heft 92			67



Epallage fatime Männchen und Weibchen im Tandem, Eiablage 10 cm unter Wasser 16.05.19 ewk
Tafel 2

LESBOS



unsere Wege im Mai 2019



Kloster Ipsilou mit einem beeindruckenden Museum



Vom Kloster Ipsilou Blick ins Tal des Tapsas bis Faneromeni

Datum	Wolken morgens	Wolken mittags	Wolken abends	Wind morgens	Wind mittags	Wind abends	LF + ° C morgens	LF + °C mittags	LF + °C abends	Regen Gewitter
Sonnabend 11.05.			wolkenlos			windstill			17	
Sonntag 12.05.	wolkenlos	30%	wolkenlos	windstill	S 2	windstill	13	24	20	
Montag 13.05.	Hochdunst 25%	Südteil 20%	60	windstill	SW 2	windstill	18	27	21	kommt ? Gewitter v. SE
Dienstag 14.05.	leichter Regen 90%	gefilterte Sonne 100%	100%	760 mbar Fallwind S	kurzzeitig NW SW 2 -	SW 3	18	30	22	Fallwind bei Schauern
Mittwoch 15.05.	Tropfen 100%	Tropfen 95%	Abendrot 75%	windstill	SE 1-2	windstill	759 mb 18	23	19	
Donnerstag 16.05.	wolkenlos	wolkenlos	wolkenlos	SW 1	SW 3-4	windstill	17	23,5	20	30 Kondens- streifen
Freitag 17.05.	wolkenlos	wolkenlos	bewölkt Berge wolkenlos	windstill	S 2-3	windstill	15	24	20	
Sonnabend 18.05.	Dunst wolkenlos	50%	50%	N 1-2	S 1-2	S 1-2	schwül 17	schwül 23	schwül 20	
Sonntag 19.05.	Dunst 100%	Dunst 100%	Dunst 100%	N 1-2	S 1-2	S 1-2	schwül 17	schwül 25	schwül 18	merkwürdige Wolken"löcher"
Montag 20.05.	Dunst 100%	Dunst 100%	Dunst 100%	S 0-4	Olymp S 7 +	S 3 dann windstill	21	Olymp 19	20	merkwürdige Wolken"löcher"
Dienstag 21.05.	Dunst 75%	Dunst 50%	Dunst 50%	S 3	S 3-4	windstill	10	25	21	
Mittwoch 22.05.	Dunst 100%	Dunst 100%	Dunst 100%	windstill	windstill	windstill	20	Tropfen 22	Tropfen 21	z.T. dunkel verhangen
Donnerstag 23.05.	Wolken 100%	20%	wolkenlos	windstill	S 2	S 2-3	19	27	25	7 Uhr Regen
Freitag 24.05.	wolkenlos	60%		windstill	S 2		18	Schauer 25		

Tagebuch

Sonnabend, 11.5. 17.15 Uhr ab Wien und dann im Direktflug nach Mytilini. Wir landen dort um 20.15 Uhr Ortszeit. Um 21.45 Uhr in Skala. Mit uns sind zwei weitere Hausgäste geflogen. Jetzt genießen wir gemeinsam mit Erika und Lefteris Fischspezialitäten. Um 23 Uhr gehen wir ins Bett.

Sonntag, 12.5. Um 6.30 Uhr fahre ich zur Saline. Limikolen, Seeschwalben, Singvögel. Um 8.20 Uhr bin ich zum Frühstück zurück. Wir fahren zum Mikrilimni. Der Wasserstand ist sehr hoch. Schlupftag von *Lestes barbarus* und *Lestes dryas*. Außerdem sehen wir *Sympetrum fonscolombii*, *Anax imperator* und *parthenope*, *Sympecma fusca*, *Brachytron pratense* und überraschend eine *Somatochlora flavomaculata*. Woher kommt sie? Der Mikrilimni war im letzten Jahr weitgehend ausgetrocknet. Das Vorkommen dieser Art ist hier bisher nicht notiert worden.

Wieder füllen wir unsere Flaschen an der Quelle Ag.Dimitrios auf. Dort sehen wir zwei *Orthetrum coerulescens* und eine *Calopteryx virgo*. Am „Gartenbach“ sehen wir den ersten *Cordulegaster*. Hier sind wir tageszeitlich etwas zu spät, die Schatten werden länger. Ich mag auch mit den Gummistiefeln nicht im stark fließenden Bach abwärts gehen, um die *Cordulegaster*-Exuvie zu holen. Eva will es auch nicht barfuß versuchen!

Am kleinen Ort mit den Gaststätten betrachten wir den Karkavoura Stream – unseren „Gartenbach“. Wir lesen auf der Tafel etwas über die Besiedelung und eben erstmals den Namen des Fließgewässers.

Nächster Halt ist die alte Straße bei Karini. Die Starkregen im Winter haben den Bach sehr ausgeschoben, Pflegedienste haben die Büsche und Brombeeren zurückgeschnitten. Außerdem hat der Olivenbauer auf der Westseite des Baches wieder „ganze Arbeit“ geleistet. Eigentlich muß ihm sein Tun bei Strafe untersagt werden. Wir haben ihn vor Jahren bei seiner „Spritzwut“ beobachtet. Diese Tätigkeit muß er noch erhöht haben. Sein Olivenhain ist fast ohne Bodenbedeckung. Stämme, Äste und Blätter glänzen zum Teil grünblau. Nirgends sahen wir bisher auf Lesbos eine so totgespritzte Fläche.

Wir flüchten zur Blauen Brücke über den Evergetoulas. Im Winter wurde das Flußbett mit Baggern geräumt und verbreitert. Die Ufervegetation ist noch spärlich. Wir notieren nur wenige Libellenarten. Von der Brücke aus entdecken wir dann mit dem Fernglas Fluß abwärts drei *Onychogomphus forcipatus*, prima!

An der Pigi Road blühen an unserem Parkplatz die ersten Orchideen. Aber das waren die einzigen Ophrysblüten. Orchis sankta ist sehr gut vertreten. Alle erhofften anderen Orchideenarten sind bereits verblüht. Es ist schon jetzt sehr trocken. Im Februar/März waren wir in diesem Jahr zu früh hier, da war es zu kalt, jetzt sind wir zu spät, die Blütezeit beendet. Außerdem findet Eva mehrere abgeblühte Orchideenarten. Die notieren wir natürlich in unserem Tagebuch.

Westlich von Lambou Mili suchen wir am Wanderweg zum Kleinen Aquadukt ebenfalls vergeblich nach Ophrysarten.

Rückfahrt nach Westen bis zur Mesa Marsch und am Kolpos zurück nach Skala.

Montag, 13.5.

Nach unserem Einkauf verlassen wir Polichnitos um 10.30 Uhr nach Osten. An der Solar Anlage kommt von rechts ein großer Greif. Wir halten sofort. Leider segelt der Adler – und das ist sicherlich einer! – ohne Flügelschlag nach Nordwesten. Die Handschwingen sind aufwärts gebogen wie beim Schreiadler, aber welche Art? Wir verfolgen ihn mit unseren Ferngläsern in der Hoffnung, daß er endlich einmal kreist und wir so mehr über sein Flugverhalten erkennen können. Leider segelt er immer weiter. Wir verfolgen ihn weiter, er ist kaum noch zu sehen..... und dann kreist er nicht, nein er wendet und kommt zurück... genau auf uns zu! Die Kamera ist eingestellt und als er relativ niedrig über uns nach Südos-

ten jetzt auch mit Flügelschlägen fliegt entstehen schnell 8 Fotos. Eine erste Vermutung äußern wir bereits bei seinem Überflug. „Ist das etwa ein Habichtsadler?“ Wir belassen es bei dieser Fragestellung. Die Fotos müssen erst aufgehellt werden. Zu dunkel erscheint die gesamte Unterseite des Vogels bei dem Gegenlicht gegen den Himmel. (abends bearbeiten wir die Bilder: tatsächlich ist es ein Habichtsadler im 2. KJ). Habichtsadler sind Standvögel. Die Art kommt auf Lesbos nicht vor. Junge Tiere werden aber auf der Wanderschaft beobachtet. Das ist für uns eine neue Vogelart auf Lesbos. Und natürlich müssen wir die Art an Nikos Probonas melden (Griechischer Seltenheitsausschuß), der später die Bestimmung bestätigt.

Dann erscheinen zwei Schlangennadler und ein Mäusebussard. Hoch über uns ziehen viele Bienenfresser. Auf dem Zaun auf der anderen Straßenseite landet ein Rotkopfwürger. Stieglitze, eine Zaunammer, Grünfinken und natürlich eine Grauammer. Wir bleiben bis 11.10 Uhr. Dann fahren wir zur Ag.Dimitrios Quelle. Während wir Wasser tanken, fliegen an der Brücke zwei Felsenschwalben und Kleine Blaupfeile.

Wir sind auf dem Weg nach Nechochori. An der schon mehrfach besuchten Steinfläche neben der Straße nach Ambeliko freuen wir uns über: Urvills Flockenblume *Centaurea urvillei*, Palästina Federkopf *Tremastelma palaestina*, Behaarter Backenklee *Dorycnium hirsutum*, eine unbestimmte Gänsedistel *Sonchus spec.*, Leierförmige Glockenblume *Campanula lyrata (rupestris)*. Nur das Lesbische Steinkraut *Alyssum lesbiacum* blüht noch nicht.

Vor Ambeliko halten wir an der Brücke. Wir gehen ein Stück Fluß aufwärts und sehen keine Libellen. Aber wir finden und sammeln eine Exuvie von *Caliaeschna microstigma*. Endlich entdecken wir die Gebirgsstelze auf der Kiefernspitze, dabei hat sie ständig „gesungen“, was leider bei dem Wasserrauschen nur in Stücken ankam. Um kurz vor 14 Uhr sind wir schließlich am Hang bei Nechochori. Und es gibt doch Orchideen, später auch oben in der Kurve. Libellen gibt es jedoch nicht am Bach. Gegen 16.30 Uhr fahren wir bergauf. Nun geht es durch einen für uns unbekannten Teil der Insel. Rechts und links des Weges geht es häufig sehr steil in die Täler: Gratwege, Mehrmals halten wir, orientieren uns nach der Landkarte, jedenfalls versuchen wir es. Unser Tomtom versagt völlig. Wir besuchen die eingezeichnete Kapelle. Dann biegen wir nach links ab, sicherlich richtig, denn nach rechts wären wir über eine sehr kurvenreiche Strecke nach Megalochori gekommen, also praktisch wieder zurück. Wir erreichen die ersten Esskastanienbäume. An einem tollen etwa 5 m hohen und 10 m breiten Rieselhang mit dicker Moosschicht fliegt um 18.30 Uhr *Caliaeschna microstigma*. Endlich erreichen wir Agiasos. Wieder füllen wir unsere Wasserflaschen an der bekannten Quelle. Mitten auf der Straße „liegt“ eine Exuvie. Nein, es ist eine lebendige Larve von *Caliaeschna microstigma*, die wohl unterhalb des Quellbereiches gelebt hat und nun einen Schlupfplatz sucht. Wir bringen sie vorsichtig in Sicherheit. Abendessen und dann im Zimmer Nacharbeit.

Dienstag, 14.5.

Um 6.45 Uhr in die Saline. Es tröpfelt bei Windstille, dann wenige Minuten kräftiger bei plötzlichem Starkwind. Dann sind Schauer und Böe vorbei. Es sind nur sehr wenige Vögel in der Saline. An der Küste entlang fahren wir nach Achladeri. Wir beobachten nur am Smelly River. Immer wieder ziehen Bienenfresser hoch über uns nach Norden.

In der Krioneri Marsch entdecken wir die ersten Reiher und einen Löffler. In der Mesa Marsch erwarten wir vergeblich mehr. Aber in der Kalloni Saline geht es richtig los. Weißflügel-, Weißbart-, Lach-, Fluß- und Zwergseeschwalben. In der Südmarsch ist leider nur noch wenig Wasser. Schwarzstörche, Seidenreiher und überraschend ein Kuhreiher. Es ist der zweite Kuhreiher, den wir auf Lesbos sehen. Die Ostmarsch ist an der Brücke mit einem Sperrschild versehen. Gut für die Kühe, Pferde und Esel und die Brutvögel. Unangenehm vielleicht für die Ornithologen. Uns freut es, dann wird der Triel einen ruhigen Brutplatz finden. Wir sehen ihn in Strandnähe – natürlich ohne das Gebiet zu betreten. Von der „Rennbahn“ erklingt der Gesang des Heckensängers. Sehr schön ist er auf einer Sitzwarte und im Fluge zu sehen.

Die hier gelagerten „Kanalsande“ sind prächtig blühende Haufen. Besonders eindrucksvoll ist der große Hornmohnbusch.

Wir verlassen die Saline, nachdem wir zwei Temminckstrandläufer sehr schön beobachtet haben. Am Tsiknias fahren wir abwärts bis zur Mündung. Die Früchte des Maulbeerbaumes sind noch grün. Also noch keine Zeit für Rosenstare. Überraschend spät in dieser Jahreszeit hält sich in der Tsiknias-Mündung eine Brandseeschwalbe auf.

Zurück nach Skala. Heute wird es nicht ganz so spät wie an den letzten Abenden.

Mittwoch, 15.5.

Die Wolken wirken wie eine Glocke. Wir tanken bei unseren Freunden an der Rosentankstelle. Ohne Halt fahren wir nach Vatousa, wo wir vorher über die neue Straße hoch oben durch die Berge fahren. Es ist eine Rennstrecke, die weite Ausblicke in Richtung Türkei erlaubt. Sie schneidet die kurvenreichste und steile Strecke ab. Was wohl mit der alten Straße in Zukunft passiert? Fahren wir noch einmal die alte Strecke? Vielleicht können wir dort nach der offiziellen Eröffnung der neuen Straße in Ruhe beobachten. Nun erreichen wir die alte Straße direkt vor Vatousa. Am Ortsende zählen wir wie jedes Jahr neben der Straße die singenden Nachtigallen. Dann erreichen wir den „Vatousa Canyon“. Es ist eine tolle Schlucht durch die die Straße führt. Wir freuen uns über Steinsperlinge, Blau-merlen, einen Schwarzstorch, Grauortolane und Baumweißlinge. Hier scheint die Sonne. Am Himmel bleiben aber Wolken bei schwül-warmer Luft um 23°C. Hinter Antissa biegen wir ab in die Trockenlandschaft zum Standort der Ophrys lesbis. Wir finden eine fruchtende Pflanze. Heidelerchen und Grauortolane singen.

Über Sandpisten fahren wir zum Gregoreli bei Gavathas. Die Orchideenausbeute ist leider nur dürrig. Zu spät und zu trocken. Wieder durch Antissa bis zur Abzweigung Eresos/Sigri. Wir steigen nicht aus, zu schön sind die beiden Isabellschmätzer beim Rüttelflug und in Sitzposition auf der geologischen Hinweistafel zu beobachten.

Der Südostwind ist kräftig. Aber auf der Nordseite von Ipsilou sind wir im Windschatten. Zwei Eichhörchen rotbraun mit gelblicher Unterseite verschwinden nach oben. Endlich singt auch die Türkenammer.

Rückfahrt und Besuch der Saline Kalloni. 7 Schwarzstörche und überraschend 2 Rallenreier und 7 Seidenreier.

Rückfahrt durch die Berge nach Skala.

Donnerstag, 16.5.

Windstill, wolkenlos, 18° C morgens. Libellentag. Wir besuchen die Teiche bei Melanta. Eine Zwergohreule ruft 10 mal, später wieder 3 mal.

Der Achladeri Creek führt viel Wasser. Leider ist durch das Militär eine Ableitung geschaffen worden. An beiden Bächen fliegen Blaupfeile.

Der Vouvaris beim Achladeri Creek ist nach den starken Winterregen völlig verändert. Die Oleander sind weggeschoben, das Bachbett egalisiert, die Stillwasserzonen aufgefüllt. Es gibt hier kaum Libellen. Da die Flugzeit jetzt erst richtig beginnt, wird sich das Artenspektrum in den nächsten Tagen hoffentlich erhöhen.

Im Bereich der Vouvaris-Mündung freuen wir uns über viele *Libellula fulva*, Eier legende *Anax parthenope* und *Erythromma lindenii*. Hier ruft auch eine Zwergohreule. Überraschend ist die Beobachtung einer Mönchsgrasmücke. Ein Nachtreier flüchtet nahe der Brücke vom anderen Ufer. In der Lagune fliegen viele *Lestes macrostigma*. Endlich schlüpfen hier auch viele Sympetren.

Rückfahrt am Kolpos entlang. Wieder gelangen wir nicht zur Alikoudia Lagune. Wassermengen – wohl aus der Feldebewässerung - haben den Zufahrtsweg geflutet. Dafür erreichen wir das Kolposufer an der Mündung des Smelly Rivers. Wir staunen, messen wir doch 21,5°C Wassertemperatur. Eva badet.

Freitag, 17.5.

Auf dem Wege zur Dipi Marsch tanken wir Wasser. Libellen werden dort auch notiert. Am Gartenbach flüchten wir schnell. Im Garten wird gepflügt. Am Unterlauf des Evergetoulas staunen wir über den Fluß, ja es ist wirklich ein Fluß! Breit und aufgeräumt ist das Bett mit einer neuen Beton-Staustufe an der alten Furt. Mächtig rauscht das Wasser.

In der Dipi Marsch treffen wir Ulla und Peter. *Somatochlora flavomaculata* ist nicht so häufig wie im letzten Jahr. Schöne Beobachtungen sind es aber trotzdem. Auch *Anaciaeschna isosceles* fliegt dicht neben uns. Aus dem Schilf fliegen 3 Seidenreiher ab. Zwei Schwarzstörche steigen auf. Eine Brachschwalbe fliegt über uns, wendet und zeigt dabei prächtig von der Sonne beschienen die schwarze Unterseite und den dunklen Flügelhinterrand, das ist ja eine tolle Beobachtung. Leider kommt sie nach einem kleinen Schlenker nicht wieder zu uns zurück. Die Kamera haben wir gleich für Flugaufnahmen eingestellt. So bleibt die schöne Beobachtung ohne Fotobeleg. Eva geht bis zum Bach. Auf dem Rückweg fotografieren wir die *Orchis palustris*.

Essenspause am Evergetoulas im Schatten. Dann fahren wir zum Krioneri Teich. Es ist wohl doch etwas zu spät, außerdem fliegen immer noch nicht so viele Großlibellen, wie in den Vorjahren. Das wird sich hoffentlich in den nächsten Tagen ändern.

Tagesabschluß in der Kalloni Saline. Es wird immer weniger...mit den Ornithologen und den Durchzüglern. Aber eine immature Wiesenweihe ist ja auch bei der Bestimmung eine Herausforderung. Der Steinkauz sitzt an einer anderen Hausecke, aber er ist da!

Rückfahrt.

Heute genießen wir gebratenen Fisch bei Toula.

Anschließend schreiben wir unsere Tagesbeobachtungen auf. Leider ist es schon wieder sehr spät, so leidet das Tagebuch.

Sonnabend, 18.5.

Heute stehe ich endlich einmal früher auf und fahre an der Saline entlang. Mich interessieren besonders die Gesänge zwischen dem Weg und den Bergen. Direkt hinter dem letzten weißen Haus am Stromverteilmast singt ein Olivenspötter. Ganz sicher, er knarrt und „spöttelt“ vor sich hin. Da ist ja sogar noch ein zweiter, etwa 50 m weiter. Schnell werfe ich einen Blick in das Vogelbuch. „Der Olivenspötter ist recht selten, kann aber an entsprechenden Stellen häufiger auftreten.“ Beide Vögel singen sich an.

Nach dem Frühstück fahren Eva und ich wieder zu den eifrig singenden Vögeln. So gut und ausdauernd haben wir die Art bisher noch nie gehört.

Wir fahren wieder bis zum Smelly River. In den anderen Jahren haben wir hier immer ein bis zwei Seidensänger notieren können. Jetzt noch keinen.

Wir sind schon eine Woche hier und waren noch nicht am Almiropotamos! Auf der Westseite fahren wir bis zur Furt wo der Bach von Vrisa in den Almiropotamos mündet. Auch hier haben die Bagger im Herbst ganze Arbeit geleistet. Alle Fluß begleitenden Büsche und die Schilfbereiche sind entfernt worden, das Bachbett wurde verbreitert. Die ausgeschobene Erde erhebt sich nun beidseitig des Flusses als hoher Wall. So ist es am ganzen Wasserlauf, an vielen Streckenabschnitten so hoch, daß man nicht darüber hinwegsehen kann. Hier an der Furt ist die Sicht frei. Eine Königslibelle fliegt vorbei. Je vier Männchen von *Orthetrum coerulescens* und *Orthetrum cancellatum* markieren ihre Revire. Natürlich fotografieren wir diesen so veränderten Almiropotamos. Bilder entstehen dann auch von der sogenannten 2. Brücke, deren Weg nach Vrisa führt. Freie Sicht nach Norden und Süden in das Flußbett. So ähnlich hat es hier 2006 bei unserem ersten Besuch ausgesehen. Die Vegetation wird sich sehr schnell wieder ausbreiten. Natürlich muß dieser Fluß ab und zu geräumt werden..... oder?

Nur unterhalb der 1. Brücke bis zur Mündung ist nicht geräumt worden. Das Rohr steht 4 – 5 m hoch, Teichhühner und Rohrsänger und die vielen Schildkröten sind hier weiterhin zu hause.

Zum Strand! Bei der ersten Dusche badet Eva. Tatsächlich messen wir hier auch eine Wassertemperatur von 21,5° C! In 60 Minuten fliegen in guter Sichtweite mehr als 1000 Mittelmeersturmtaucher und 5 Gelbschnabelsturmtaucher nach Westen

An der Kalkwand sehen wir endlich einen Schwalbenschwanz. Es ist immer noch kein richtiges Insektenwetter.

Der Abstecher nach Vatera Ost ist nur ein Besuch der Vourkos Mündung.

Dann fahren wir zurück nach Skala, wo wir sehr frühzeitig unser Abendessen bestellen.

Sonntag, 19.5.

Wir starten um 9.15 Uhr und fahren zügig bis zur Krioneri Marsch. An der „Lagune“ halten sich viele Rostgänse und ein Graureiher auf.

Wir tanken in Arisvi, weil unsere Freunde sonntags ihren Ruhetag haben. Der Metochi Teich wurde im Herbst gepflegt: Die Uferböschungen wurden auf beiden Seiten von Büschen und Schilf befreit. Natürlich wird sich eine neue Ufervegetation schnell einstellen. Aber für einige Zeit wird das Beobachten am See leichter sein. Heute kommen viele Mauersegler zum Trinken. Überrascht beobachten wir eine erste sehr frühe *Lestes parvidens*. Bläuhühner und Teichhühner führen Junge. Die Zwergtaucher brüten auf der anderen Seeseite. Wie viele Rallen und Zwergrohrdommeln hier wohl im April zu sehen waren?

Wir besuchen das bis zum Rand gefüllte Wasserreservoir im Potamiatal. Hier gibt es eine eindrucksvolle Beobachtungsserie in dieser Reihenfolge innerhalb von 45 Minuten: 2 Kappenammer; 3 balzende Schlangenadler; 1 Paar Rostgänse mit 10 pulli; auf dem Zufahrtsweg 1 Maskenwürger; 1 Blaumerle; 2 Felsenkleiber; 2 Adlerbussarde, die auch in der Nähe aufblocken; 2 Bienenfresser; 1 Balkanshmätzer; 1 Samtkopfgrasmücke; 1 Nachtigallengrasmücke; 1 Nachtigall.

Nach einem kurzen Besuch der Parakila Marsch, die leider immer wieder als Müllabladepplatz genutzt wird, fahren wir nach Makara. Steinschmätzer und Balkanshmätzer, leider nur sehr wenige, auch nur ein Grauortolan. Tageszeit? Wetter? Merkwürdige Wetterkonstellation: umlaufende Winde, schwül, sehr dunstig, deckende aber nicht dichte Wolken-schicht, Sonnenabschnitte. Hier sahen wir schon viel mehr!

Makara: Eva badet.

Natürlich besuchen wir wieder die „Chinesische“ Mauer. Es ist recht ruhig hier. Nur die Sperlinge lärmen.

Rückfahrt durch Skala Kallonis zum Tsiknias, durch die Furt – war das da soeben nicht ein Cistensänger?? – bevor wir halten können, fliegt der Vogel ab. Größe, Kopfform und Schnabel, Schwanzlänge und Flug..... Sekundenbruchteilebeobachtung: es bleibt ein Fragezeichen.

In der Südmarsch stehen 15 Schwarzstörche, ein Weißstorch gesellt sich dazu. In den Binsen hängen sicherlich tausende *Lestes macrostigma*, die sich gern an den Halmspitzen streiten. Rückfahrt am Kanal mit vielen Weißbartseeschwalben. Es war ein voller Tag!

Montag, 20.5.

Der Himmel verspricht wieder Hochnebel / Dunst, dazu einen auffrischenden Südwind. Ab und zu kommt die Sonne durch. Kein Wetter für Libellen und Tagfalter. Wir besuchen den Teich beim Stadion in Polichnitos. Anschließend fahren wir zum Olymp hinauf. Windstärke 7 und mehr aus Süd, die Temperatur mit 19°C etwas niedriger als unsere Frühmessung von Skala. Der 2017 gebaute Brunnen spuckt erstmals Wasser aus. Fadenförmige Bartorchis *Comperia comperiana* und Dreizähniges Knabenkraut *Orchis tridentata*.

Fotos von den uralten Platanen. Wie oft haben wir sie schon fotografiert? Heute gelingen sie endlich gut.

Im Kiefernwald bei der Feuerwehrrhütte sehen wir schöne Bestände und sehr große Pflanzen – bis 60 cm hoch - vom Violetten Dingel *Limodorum abortivum*. Talwärts, bloß raus aus dem starken Wind und den frischen Temperaturen.

Kurzer Halt am Bach unterhalb der Abzweigung zum Olymp. Es scheint gerade die Sonne! Zwei Exuvien und zwei Libellenarten sind die Ausbeute.

Jetzt tanken wir Wasser! Wunderschön blüht über dem Steilhang die Glänzende Wiesenraute *Thalictrum lucidum*. Eine Gebirgsstelze fliegt vorbei.

Nun nach Anargyri. Wir wandern bis zum Garten und dem Nebenbach. Leider lässt sich die Sonne nur kurzzeitig blicken, also gibt es nur wenige Libellen.

Um 17.30 Uhr starten wir nach Agiasos und südlich vom Sanatorium werden wir überrascht von vielen Orchideen. Holmboes Waldhyazinthe *Platanthera holmboei*; Kleines Knabenkraut *Orchis morio*; Langblättriges Waldvögelein *Cephananthera longifolia*; erstmals finden wir die Anatolische Ständelwurz *Epipactis taurica*; Französisches Knabenkraut *Orchis provincialis*; Fadenförmige Bartorchis *Comperia comperiana*; Das Heilige Knabenkraut *Orchis sancta* fehlte heute auch nicht, es blühte bei Anargyri.

Um 20 Uhr sind wir in Skala.

Dienstag, 21.5.

Um 7.30 Uhr starten wir nach Westen. Ohne Unterbrechungen fahren wir bis zum „Vatousa Canyon“. *Aporia crataegi*, *Satyrium ilicis* und *Lasiommata megera* besuchen die frischen weißen Blüten vom Wilden Majoran *Origanum heracleoticum*. Oben am Hang auf der anderen Straßenseite sind zwei Trauermeisen sehr schön zu sehen. Auch die Blau- merle zeigt sich und singt. Über dem südlichen Ende des Canyons singt wieder eine Hei- delerche. Den Isabellschmätzer können wir erneut sehr schön an der Abzweigung be- obachten.

Heute besuchen wir das Kloster Ipsilou.



IPSILOU VOLCANIC DOME

With its characteristic conical shape and a height of 634 meters, the volcanic dome of Ordymnos is one of the most impressive volcanic structures and dominates the western peninsula of Lesvos.

Formed during the last phase of volcanic activity, 16.5 million years ago, it is the biggest of a series of domes that can be found along the enormous tectonic fracture which has a direction North to South.

Its formation is resulting from the slow extrusion of viscous lava which slowly moved through older metamorphic basement rocks, intruded into older layers of pyroclastic formations which covered the region and created a gigantic dome without causing a volcanic eruption. The magma cooled and solidified at a relatively shallow depth. The erosion of the encasing pyroclastic rocks revealed the impressive dome, the top of which is one of the highest peaks of Lesvos.

In the northern flanks of the dome dominate the impressive columnar joints, formed due to rapid cooling of lava.

On top of the dome where in the past a fortress and a Byzantine frykoria (beacon tower) existed, is built the Monastery of St. John the Divine. Tradition puts its foundation back in the Byzantine times, before 800 A.D. and it is known as Ypsilou Monastery.

Wir haben von Lefteris eine Präsenttüte mit Olivenseife für den Mönch, der jetzt der einzige Bewohner des Klosters ist. Der alte Abt ist vor einiger Zeit gestorben. Vom Parkplatz vor dem Kloster gehen wir den Treppenweg zum Eingang. Das ist ein toller Ausblick von hier oben. Wir waren nur 2006 mit Jutta und Jürgen, 2008 mit Wolfgang und vor einigen Jahren ebenfalls zum Besuch des Mönches kurz im Klostergelände. Heute gehen wir bis in den zentralen Bereich des Gebäudekomplexes (bis zum Wachhund, der aber nicht bellt, um uns anzumelden!). Auf dem Dach läuft ein Chukarhuhn herum. Ob es wohl zu der Chukarhuhn-Zucht im Kloster gehört? Jedenfalls ist es flugfähig und wir stufen es als „wild“ ein. Hinter uns erscheint im ersten Stock beim Klostermuseum der Mönch und winkt uns zu. Wir steigen die steile Treppe hinauf. Die erste Verständigung ist etwas holprig.

Eigentlich spricht der Mönch kaum. Aber die Olivenseife wirkt Wunder. Und siehe da: er spricht etwas Englisch, na prima. Nun besichtigen wir das Museum. Wir sind beeindruckt von Ausstellungsstücken, von Menge und Wert und sauberer Darstellung. Wir dürfen auch fotografieren, was bei den Lichtverhältnissen recht schwierig ist. Wir verabschieden uns freundlich. Der Mönch macht uns klar, daß wir Lefteris umarmen sollen, indem er mich in den Arm nimmt. Na, dann müssen wir ja einmal mit Lefteris und Katharina hierher. Dann können wir uns noch mehr an dem Museum erfreuen, dazu auch mehr erfahren.

Vor dem Museum fliegen hier oben Segelfalter und Baumweißlinge.

Nun fahren wir ohne Pause nach Sigri und zum kleinen Teich. Wasser ist genug da, aber über der Wasseroberfläche zeigen sich nur *Anax imperator* und *Libellula depressa*. Im Gebüsch in der NW-Ecke gibt es wieder einmal *Lestes dryas* und *Lestes barbarus*. Nebenan blühen oberhalb der trockenen Kuhle inmitten der Dornigen Bibernelle prachtvoll Gemeines Tausendgüldenkraut *Centaurea erythraea* und Kleinblütiges Tausendgüldenkraut *Centaurea tenuiflora*.

Machen wir den kleinen Abstecher zur oberen Tapsas-Furt? Ja, und er lohnt sich. Selten sahen wir hier so viel Wasser! Unterhalb fischt ein adulter Nachtreiher, sehr schön! Na, dann sehen wir auch noch an der unteren Furt nach dem Wasser. Hier singt wie bereits an mehreren Stellen eine Nachtigallengrasmücke. Nun aber zum Strand beim Kalkfelsen. Bereits am Parkplatz vom Kloster Ipsilou sahen wir das Ornithologen-Ehepaar mit großer Fotoausrüstung. Hier stehen sie am letzten Haus und beobachten intensiv in Richtung Garten. Wir umrunden das Grundstück und halten am trockenen Sandteich. Laut zwitschern Rosenstare in Platanen. Endlich fliegen einige aus dem Laub heraus und zeigen ihre schönen Farben. Immer wieder zeigen sie sich einzeln, bis sie in kleinen Trupps in die Maulbeerbäume einfallen und dort sehr schön zu sehen sind. Schließlich fliegen sie flach nach Norden ab. Mindestens 80 Vögel können wir zählen. Eva schwimmt in ihrer Badebucht. Irgendetwas ist mit den Felsen passiert. Die bisherige Öffnung zwischen zwei Felsen ist stark verbreitert. Hat hier ein kleines Erdbeben die Lage der Felsen verändert? Wir beobachten weit draußen mehrere Trupps Mittelmeersturmtaucher, die nach links fliegen. Ihnen folgt gleichauf ein großer bräunlicher Falke. Ob es ein Lanner ist?

Wir müssen jetzt Sigri verlassen, wenn wir auf der Strecke nach Eressos Zeit zum Beobachten haben wollen. Wir fahren bis zum Hafen..... was hier wohl entsteht? Jedenfalls wird der Hafen ausgebaut und vergrößert. Glück haben wir bei der Ortsdurchfahrt, daß wir die unklaren Umleitungsschilder richtig deuten.

Die Sandpiste nach Eressos ist teilweise in einem nicht zu befahrenden Zustand (mit einem Leihwagen!). Eva geht wie immer den letzten Kilometer bis zur Furt. Ich betrachte erstaunt die Veränderungen an der Furt und den Teich. Wassermassen haben zu dieser Umgestaltung geführt. Ohne Pause geht es weiter nach Eressos und über die Südroute nach Kalloni. Mit einer 10-minütigen Rundfahrt durch die Saline Kallonis beenden wir die heutigen Beobachtungen. Ein langer Tag, aber sehr schön!

Mittwoch, 22.5.

Lefteris versucht telefonisch bei Bekannten eine vollständige Pflanzenliste für Lesbos zu erhalten. Das gelingt zwar nicht ganz, dafür kommt durch weitere Vermittlung der Gesprächspartner aber ein heimischer Botaniker zu uns. Ab 10 Uhr wird gefachsimpelt und die alphabetische Artenliste durchgesehen. Um 11 Uhr starten wir:

„Botanische Rallye mit Babis.“ = Xaralampos Xiwtelhs

1. Saline Polichnitou;
2. Saline Polichnitou Nordende: *Ridolfia segetum*
3. Smelly River
4. Straße nach Skamnioudi: Orientalischer Schwarzkümmel *Nigella orientalis*
5. Ackerrand nördlich Alikoudia Lagune: Anbaufläche für Ouzo-Gewürze
6. Mündung Makri: Glänzende Wiesenraute *Thalictrum lucidum*

7. kleine Lagune nördlich Knolliger Dreizack *Triglochin bulbosus*
8. Achladeri Creek: „Kleinstrauch-Thymian“ *Thymus zygioides* (?)
9. Vouvaris beim Achladeri Creek

Um 16 Uhr trennen wir uns nach einer sehr freundschaftlichen und intensiven Beobachtungszeit.

Am Mikrilimni sehen wir nach dem Wasserstand und beobachten ruhende Libellen. Sehr frühes Abendessen bei Stratos und Toulia. Kurzer Tagesbericht und Dank an Erika und Lefteris für die Vermittlung und den Kontakt zu Xaralampos. Eva packt die Koffer für den morgigen Umzug in das Nachbarhaus.

Hoffentlich scheint morgen die Sonne, damit wir beim Pessa Wasserfall und am Krioneri Teich Libellen beobachten können.

Abends verabschieden wir uns von Ulla und Peter. Sie waren 3 Wochen hier.

Donnerstag, 23.5.

Um 7 Uhr regnet es. Zunächst bleibt es bewölkt, heitert aber im Laufe des Vormittags auf und wird mittags dann mit 27°C richtig warm und damit ein schöner Libellentag.

Wir beginnen an den Teichen am Kloster Melanta, fahren dann erstmals während dieser Reise zur Brücke über den Makri unterhalb vom Pessa Wasserfall und danach zum Krioneri Teich. In den letzten 12 Tagen stellten wir 31 Libellenarten fest. 21 Arten sahen wir heute, wobei sich einige Arten in hoher Individuenzahl präsentierten. Wir sahen an den Teichen beim Kloster Melanta mehr als 100 *Lestes dryas*, am Makri mindestens 25 *Calopteryx virgo*, mehr als 100 *Epallage fatime*, mehr als 40 *Caliaeschna microstigma* und 3 *Cordulegaster picta*. Leider sahen wir keinen *Cordulegaster insignis*. Dafür konnten wir am Krioneri Teich 3 Männchen von *Ceriatagion georgifreyi* als 31. Art der Reise beobachten.

Die Libellensaison begann witterungsbedingt in diesem Jahr recht spät. Daher sind wir mit unseren Beobachtungen sehr einverstanden.

Frühzeitig fahren wir zum Baden an das Nordende der Polichnitou Saline. Naja, nur Eva badet!

Unser letzter Abend.

Wie immer gab es in den 14 Tagen nette Begegnungen mit altbekannten und neuen Hausgästen. Wie schön die Harmonie dort ist.

Freitag, 24.5.

Abreisetag, um 10 Uhr verabschieden wir uns von den Gästen, besonders von Margret und Wolfgang.

Liebe Freunde bleibt gesund und bis bald Erika und Lefteris. Vielen Dank! Es war wieder sehr nett bei Euch.

Wir beobachten an der Saline. Dann besuchen wir das Mündungsgebiet vom Vouvaris und auf der anderen Straßenseite die Lagune. Halt an der Krioneri Marsch. Fahrt zur Rosentankstelle zum Tanken. Dann sind wir um 14 Uhr am Flugplatz. Pünktlich um 16.20 Uhr verlassen wir Lesbos um spät nach Umsteigeorten Athen und Frankfurt um 23 Uhr in Hamburg zu landen.



Allancastris cerisyi Agiasos 20.05.19

ewk



Adlerbussarde im Potamiatal 19.05.19

ewk



Kuhreiher, Seidenreiher, Schwarzstörche in der Südmarsch der Kallonis Saline 14.05.19 ewk
Tafel 3

		Polichnitou Saline = PS; Mikrilimni = ML.. Fahrt = F	Östlich Polichnitou = ÖP; Ambeliko- Neochori- Agiasos = F	Polichnitou Saline = PS; Krioneri Marsch = KM; Kalloni Saline = KS; Tsiknias = Ts	Antissa- Gavathas = AG; Ipsilou und Umgebung = Ip; Kalloni Saline = KS	Libellentag: Melanta=Me; Achladeri Creek=AC; Vouvaris Mündung = VM; Polichnitou Saline=PS	Dipi Marsch = DM; Kalloni Saline = KS; Fahrt = F	Polichnitou Saline = PS Smelly River = SR Almiropotamos = Al Vatera West = VW
Art		12.05.	13.05.	14.05.	15.05.	16.05.	17.05.	18.05.
Prachtaucher Common Loon								
Haubentaucher Crested Grebe								
Zwergtaucher Little Grebe	1	4 ML						
Schwarzhalstaucher Black-necked Grebe								
Gelbschnabelsturmtaucher Cory's Shearwater	1							5 VW
Mittelmeer Sturmtaucher Yelkouan Shearwater	1							> 1000 in 60 Minuten nach Westen
Kormoran Great Cormorant	1						1 KS	
Krähenscharbe Shag	1					1 vor Mündung Smelly River		5 PS 4 VW
Zwergscharbe Pygmy Cormorant								
Krauskopfpelikan Dalmatian Pelican								
Rosapelikan White Pelican								
Graureiher Gray Heron	1			2 KM				
Purpureiher Purple Heron								
Silberreiher (Great) White Egret	1			5 KS	1 KS		1 DM	
Seidenreiher Little Egret	1			1 KM 6 KS 1 Ts 1 KS	7 KS		3 DM 1 KS	1 PS
Kuhreiher Cattle Egret	1							
Rallenreiher Squacco Heron	1				2 KS		1 DM 1 KS	
Nachtreiher Black-crowned Night Heron	1					1 VM		
Zwergrohrdommel Little Bittern								
Große Rohrdommel Bittern								
Weißstorch White Stork	1		1 am Nest Polichnitou	1 am Nest Polichnitou	2 KS		1 am Nest Polichnitou; 1 KS	1 am Nest Polichnitou; 1 PS

		Polichnitou Saline = PS; Mikrilimni = ML.. Fahrt = F	Östlich Polichnitou = ÖP; Ambeliko- Neochori- Agiasos = F	Polichnitou Saline = PS; Krioneri Marsch = KM; Kalloni Saline = KS; Tsiknias = Ts	Antissa- Gavathas = AG; Ipsilou und Umgebung = Ip; Kalloni Saline = KS	Libellentag: Melanta=Me; Achladeri Creek=AC; Vouvaris Mündung = VM; Polichnitou Saline=PS	Dipi Marsch = DM; Kalloni Saline = KS; Fahrt = F	Polichnitou Saline = PS Smelly River = SR Almiropotamos = AI Vatera West = VW
Art		12.05.	13.05.	14.05.	15.05.	16.05.	17.05.	18.05.
Schwarzstorch Black Stork	1			8 KS	7 KS		2 DM 6 KS	
Rosaflamingo Greater Flamingo	1	25 PS		> 500 KS 25 PS	> 500 KS	PS	> 700 KS	6 PS
Löffler Spoonbill	1			1 KM				
Brauner Sichler Glossy Ibis								
Stockente Mallard	1			2 KM	3 KS			
Krickente Green-winged Teal								
Knärente Garganey								
Schnatterente Gadwall								
Pfeifente Wigeon								
Spießente Northern Pintail								
Löffelente Shoveler								
Tafelente Pochard								
Brandente Common Shelduck	1	3 PS		4 PS 2 KM 2 KS		2 vor Smelly River Mündung		4 PS
Rostgans Ruddy Shelduck	1	1 PS 4 Krioneri Marsch		4 KM	2 KS		6 KS	1 Vatera Ost
Mittelsäger Red-breasted Merganser								
Höckerschwan Mute Swan								
Gänsegeier Griffon Vulture								
Mönchsgeier Black Vulture								
Mäusebussard Buzzard	1		1 ÖP 1 F	1 Mesa Marsch	1 Vatousa Canyon, 2 F	1 Me	1 F	2 PS 2 SR 1 AI
Schreiadler Lesser Spotted Eagle								
Adlerbussard Long-legged Buzzard								

		Polichnitou Saline = PS; Mikrilimni = ML.. Fahrt = F	Östlich Polichnitou = ÖP; Ambeliko- Neochori- Aghiasos = F	Polichnitou Saline = PS; Krioneri Marsch = KM; Kalloni Saline = KS; Tsiknias = Ts	Antissa- Gavathas = AG; Ipsilou und Umgebung = Ip; Kalloni Saline = KS	Libellentag: Melanta=Me; Achladeri Creek=AC; Vouvaris Mündung = VM; Polichnitou Saline=PS	Dipi Marsch = DM; Kalloni Saline = KS; Fahrt = F	Polichnitou Saline = PS Smelly River = SR Almiropotamos = AI Vatera West = VW
Art		12.05.	13.05.	14.05.	15.05.	16.05.	17.05.	18.05.
Habichtsadler Bonelli's Eagle	1		1 ÖP 8 Fotos					
Zwergadler								
Booted Eagle								
Wespenbussard								
Honey Buzzard								
Fischadler								
Pandion haliaetus								
Sperber								
Sparrowhawk								
Kurzfangsperber								
Levant Sparrowhawk								
Habicht (Northern) Goshawk								
Rohrweihe				1 ♀ KS	1 ♀ KS		1 KS ost	1 ♀ PS
Marsh Harrier	1							
Kornweihe								
Hen Harrier								
Steppenweihe								
Pallid Harrier								
Wiesenweihe							1 KS ost	
Montagu's Harrier	1							
Schlangenadler			2 ÖP		1 Vatousa Can; 1 F			1 AI
Short-toed Eagle	1							
Baumfalke						1 Smelly River		
Hobby	1							
Wanderfalke								
Peregrine								
Lanner								
Lanner								
Merlin								
Merlin								
Eleonorenfalke								
Eleonora's Falcon								
Rotfußfalke								
Red-footed Falcon								
Rötelfalke								
Lesser Kestrel								
Turnfalke					1 KS		1 KS	
Common Kestrel	1				1 Antissa			
Chukarhuhn								
Chukar								

		Polichnitou Saline = PS; Mikrilimni = ML.. Fahrt = F	Östlich Polichnitou = ÖP; Ambeliko- Neochori- Agiasos = F	Polichnitou Saline = PS; Krioneri Marsch = KM; Kalloni Saline = KS; Tsiknias = Ts	Antissa- Gavathas = AG; Ipsilou und Umgebung = Ip; Kalloni Saline = KS	Libellentag: Melanta=Me; Achladeri Creek=AC; Vouvaris Mündung = VM; Polichnitou Saline=PS	Dipi Marsch = DM; Kalloni Saline = KS; Fahrt = F	Polichnitou Saline = PS Smelly River = SR Almiropotamos = AI Vatera West = VW
Art		12.05.	13.05.	14.05.	15.05.	16.05.	17.05.	18.05.
Wachtel Quail								
Jungfernkranich Demoiselle Crane								
Wasserralle Water Rail	1						1 DM	
Tüpfelsumpfhuhn Spotted Crane								
Kleines Sumpfhuhn Little Crane								
Zwergsumpfhuhn Baillon's Crane								
Teichhuhn Moorhen	1	2 ML		1 Smelly River		1 Smelly River	2 DM	2 SR 1 AI
Blässhuhn Coot								
Austernfischer Oystercatcher								
Kiebitz Lapwing								
Spornkiebitz Spur-winged Plover								
Sandregenpfeifer Ringed Plover	1	6 PS				2 PS		3 PS
Flußregenpfeifer Little Ringed Plover	1	2 PS		2 PS 2 KM	1 KS	1 PS	1 DM	2 PS 1 AI 2 VW 3 PS
Seereggenpfeifer Kentish Plover	1	1 Alikoudia Lagune		1 PS		1 PS		
Kiebitzregenpfeifer Grey Plover								
Goldregenpfeifer Golden Plover								
Steinwälzer Ruddy Turnstone								
Bekassine Common Snipe								
Doppelschnepfe Great Snipe								
Zwergschnepfe Jack Snipe								
Großer Brachvogel Curlew	1			1 KS				

		Polichnitou Saline = PS; Mikrilimni =ML.. Fahrt = F	Östlich Polichnitou = ÖP; Ambeliko- Neochori- Agiasos = F	Polichnitou Saline = PS; Krioneri Marsch = KM; Kalloni Saline = KS; Tsiknias = Ts	Antissa- Gavathas = AG; Ipsilou und Umgebung = Ip; Kalloni Saline = KS	Libellentag: Melanta=Me; Achladeri Creek=AC; Vouvaris Mündung = VM; Polichnitou Saline=PS	Dipi Marsch = DM; Kalloni Saline = KS; Fahrt = F	Polichnitou Saline = PS Smelly River = SR Almiopotamos = Al Vatera West = VW
Art		12.05.	13.05.	14.05.	15.05.	16.05.	17.05.	18.05.
Regenbrachvogel Whimbrel								
Uferschnepfe Black-tailed Godwit								
Pfuhschnepfe Bar-tailed Godwit								
Waldwasserläufer Green Sandpiper								
Bruchwasserläufer Wood Sandpiper	1	1 PS		4 KS	4 KS		1 KS	
Dunkler Wasserläufer Spotted Redshank								
Grünschenkel Greenshank								
Rotschenkel Redshank	1	2 PS		1 PS	1 KS			
Teichwasserläufer Marsh Sandpiper								
Terekwasserläufer Terek Sandpiper								
Uferläufer Common Sandpiper								
Zwergstrandläufer Little Stint	1	5 PS						1 PS
Temminckstrandläufer Temminck Stint	1			2 KS				
Alpenstrandläufer Dunlin								
Sumpfläufer Broad-billed Sandpiper								
Sichelstrandläufer Curlew Sandpiper	1	2 PS						
Sanderling Sanderling								
Kampfläufer Ruff	1	10 PS		50 KS	60 KS		18 KS	
Säbelschnäbler Avocet	1	28 PS; 2 Alikoudia Lagune		PS + KS	XX KS	PS	ca 100 BP KS	PS
Stelzenläufer Black-winged Stilt	1	20 PS 4 Alikoudia Lagune	Rufe Haus	PS + KS	X KS	PS	2 DM 10 KS	PS > als 8 Bruten
Thorshühnchen Grey Phalarope								

		Polichnitou Saline = PS; Mikrilimni =ML.. Fahrt = F	Östlich Polichnitou = ÖP; Ambeliko- Neochori- Agiasos = F	Polichnitou Saline = PS; Krioneri Marsch = KM; Kalloni Saline = KS; Tsiknias = Ts	Antissa- Gavathas = AG; Ipsilou und Umgebung = Ip; Kalloni Saline = KS	Libellentag: Melanta=Me; Achladeri Creek=AC; Vouvaris Mündung = VM; Polichnitou Saline=PS	Dipi Marsch = DM; Kalloni Saline = KS; Fahrt = F	Polichnitou Saline = PS Smelly River = SR Almiopotamos = Al Vatera West = VW
Art		12.05.	13.05.	14.05.	15.05.	16.05.	17.05.	18.05.
Triel Stone-curlew	1			1 Strand vor Ostmarsch KS				
Rotflügelbrachschwalbe Collared Pratincole								
Schwarzflügelbrachschwalbe Black-winged Pratincole (37)	1						1 DM im Sonnenlicht Flügel o+u	
Heringsmöwe Lesser Black-backed Gull								
Mittelmeermöwe Yellow-legged Gull	1	60 PS	40 ÖP	80 nördl. PS	XX KS	150 Felder Smelly River	> 300 DM	> 300 PS
Korallenmöwe Audouin's Gull								
Schwarzkopfmöwe Mediterranean Gull								
Dünnschnabelmöwe Slender-billed Gull								
Zwergmöwe Little Gull								
Lachmöwe Black-headed Gull								
Trauerseeschwalbe Black Tern								
Weißflügelseeschwalbe White-winged Tern	1			4 KS	4 KS			
Weißbartseeschwalbe Whiskered Tern	1	1 PS		2 KS	2 KS		1 KS	
Raubseeschwalbe Caspian Tern								
Lachseeschwalbe Gull-billed Tern	1			2 KS				
Flußseeschwalbe Common Tern	1	18 PS		10 PS 30 KS 10 Ts	20 KS	5 PS	15 KS	6 PS
Zwergseeschwalbe Little Tern	1	8 PS		15 KS 8 Ts	10 KS	2 PS	5 KS	2 PS
Brandseeschwalbe Sandwich Tern	1			1 Ts				
Felsentaube Rock Dove								
Haustaube Feral Dove	1		X	X				
Ringeltaube Woodpigeon	1				1 F		2 Krioneri Teich	

		Polichnitou Saline = PS; Mikrilimni =ML.. Fahrt = F	Östlich Polichnitou = ÖP; Ambeliko- Neochori- Agiasos = F	Polichnitou Saline = PS; Krioneri Marsch = KM; Kalloni Saline = KS; Tsiknias = Ts	Antissa- Gavathas = AG; Ipsilou und Umgebung = Ip; Kalloni Saline = KS	Libellentag: Melanta=Me; Achladeri Creek=AC; Vouvaris Mündung = VM; Polichnitou Saline=PS	Dipi Marsch = DM; Kalloni Saline = KS; Fahrt = F	Polichnitou Saline = PS Smelly River = SR Almiropotamos = Al Vatera West = VW
Art		12.05.	13.05.	14.05.	15.05.	16.05.	17.05.	18.05.
Turteltaube Turtle Dove	1	2 ML		1 Smelly River	1 bei Antissa	1 Me	X	X
Türkentaube Collared Dove	1	x Haus	XX	XX	XX	X	XX	XX
Kuckuck Cuckoo								
Häherkuckuck Great Spotted Cuckoo								
Schleiereule Barn Owl								
Zwergohreule Scops Owl	1					Rufe Me; Rufe VM		
Waldohreule Long-eared Owl								
Steinkauz Little Owl	1	1 Käsemacher nördlich Smelly River					1 KS	
Waldkauz Tawny Owl								
Nachtschwalbe Nightjar								
Fahlsegler Pallid Swift								1 ? PS
Mauersegler Swift	1		15 Agiasos	20 nördlich PS	30 F Dz ?		Polichnitou	DZ PS + VW Summe > 200
Alpensegler Alpine Swift	1				25 Antissa bis Gavathas			
Eisvogel Kingfisher								
Bienenfresser Bee-eater	1	Rufe PS	> 150 ÖP + F	überall gehört	an 4 Plätzen	X	DM + KS	PS + VW
Blauracke Roller								
Wiedehopf Hoopoe	1	1 Pigi Road		1 Ts		1 Me	1 DM am Evergetoulas	
Mittelspecht Middle Spotted Woodpecker	1				1 bei Antissa			
Wendehals Wryneck								
Stummellerche Lesser shoert-toed Lark								
Kurzzehenlerche Short-toed Lark								

		Polichnitou Saline = PS; Mikrilimni = ML.. Fahrt = F	Östlich Polichnitou = ÖP; Ambeliko- Neochori- Agiasos = F	Polichnitou Saline = PS; Krioneri Marsch = KM; Kalloni Saline = KS; Tsiknias = Ts	Antissa- Gavathas = AG; Ipsilou und Umgebung = Ip; Kalloni Saline = KS	Libellentag: Melanta=Me; Achladeri Creek=AC; Vouvaris Mündung = VM; Polichnitou Saline=PS	Dipi Marsch = DM; Kalloni Saline = KS; Fahrt = F	Polichnitou Saline = PS Smelly River = SR Almiropotamos = AI Vatera West = VW
Art		12.05.	13.05.	14.05.	15.05.	16.05.	17.05.	18.05.
Haubenlerche Crested Lark	1	XX	> 3 ÖP	Summe > 50	XX	X	XX	XX
Heidelerche Woodlark	1				1 bei Antissa 1 Ipsilou			
Feldlerche Skylark								
Rauchschwalbe Barn Swallow	1	XX	XX	X	X	X	X	XX
Rötelschwalbe Red-rumped Swallow	1			1 KM	10 Vatousa Canyon F	2 Me bauen Nest		4 VW
Mehlschwalbe House Martin	1	Bruten Haus	Haus + F	XX	XX	X	XX	XX
Uferschwalbe Sand Martin	1			5 Ts				
Felsenschwalbe Crag Martin	1		4 Ag. Dimitrios		5 Vatousa Canyon		2 Ag. Dimitrios	
Pirol Golden Oriole	1	1 Smelly River	1 ÖP					
Kolkrabe Common Raven	1	2 ML	1 Neochori		4 Ipsilou			1 AI
Nebelkrähe Hooded Crow	1	X	4 ÖP	X	Summe 14	X	X	X
Dohle Jackdaw	1		2 ÖP					
Eichelhäher Jay	1	1 Megalolimni		1 Ts	3 F	1	1	2 F
Kohlmeise Great Tit	1	4	10 ÖP 3 Neochori	X	X	Familien	X	XX
Blaumeise Blue Tit	1	4	6 ÖP Brut Neochori	X	X	Familien	X	XX
Tannenmeise Coal Tit								
Trauermeise Sombre Tit								
Schwanzmeise Long-tailed Tit								
Beutelmeeise Penduline Tit								
Felsenkleiber Western Rock Nuthatch	1				1 Filia			
Türkenkleiber Krüper's Nuthatch								

		Polichnitou Saline = PS; Mikrilimni =ML.. Fahrt = F	Östlich Polichnitou = ÖP; Ambeliko- Neochori- Aghiasos = F	Polichnitou Saline = PS; Krieneri Marsch = KM; Kalloni Saline = KS; Tsiknias = Ts	Antissa- Gavathas = AG; Ipsilou und Umgebung = Ip; Kalloni Saline = KS	Libellentag: Melanta=Me; Achladeri Creek=AC; Vouvaris Mündung = VM; Polichnitou Saline=PS	Dipi Marsch = DM; Kalloni Saline = KS; Fahrt = F	Polichnitou Saline = PS Smelly River = SR Almiropotamos = Al Vatera West = VW
Art		12.05.	13.05.	14.05.	15.05.	16.05.	17.05.	18.05.
Europ. Kleiber								
Europ. Nuthatch								
Gartenbaumläufer		1 ML						
Short-toed Treecreeper	1							
Zaunkönig								
Wren								
Rotdrossel								
Redwing								
Wacholderdrossel								
Fieldfare								
Singdrossel				1 Smelly River				
Song Thrush	1							
Misteldrossel		1 ML				1 AC		
Mistle Thrush	1							
Amsel		X	X	X	XX besonders	X	X	X
Blackbird	1				Vatousa Canyon			
Ringdrossel								
Ring Ouzel								
Blaumerle					3			
Blue Rock Thrush	1				Vatousa Canyon			
Steinschmätzer					1 Ipsilou mit			
Northern Wheatear	1				schwarzer			
Isabell Steinschmätzer					Kehle			
Isabelline Wheatear	1				2 Kreuzung			
Balkansteinschmätzer			2 F	1 KM	Sigri -Eressos			
Eastern Black-eared Wheatear	1				Summe 12	1 VM Lagune		
Gartenrotschwanz								
Redstart								
Hausrotschwanz		1 Haus	1 Haus			1 F	1 F	
Black Redstart	1							
Schwarzkehlchen		3		2 PS	1 F	1 PS	1 DM	3 PS
Stonechat	1	Brutpaare PS						
Braunkehlchen								
Whinchat								
Blaukehlchen								
Blue Throut								
Nachtigall		4 F	Summe nur 4	12 Ts	Summe 15	X	> 15 am	
Nightingale	1						Unterlauf Evergetoulas	
Sprosser								
Thrush Nightingale								
Rotkehlchen			5 Berge					
Robin	1		südlich Aghiasos					

		Polichnitou Saline = PS; Mikrilimni = ML.. Fahrt = F	Östlich Polichnitou = ÖP; Ambeliko- Neochori- Agiasos = F	Polichnitou Saline = PS; Krioneri Marsch = KM; Kalloni Saline = KS; Tsiknias = Ts	Antissa- Gavathas = AG; Ipsilou und Umgebung = Ip; Kalloni Saline = KS	Libellentag: Melanta=Me; Achladeri Creek=AC; Vouvaris Mündung = VM; Polichnitou Saline=PS	Dipi Marsch = DM; Kalloni Saline = KS; Fahrt = F	Polichnitou Saline = PS Smelly River = SR Almiropotamos = AI Vatera West = VW
Art		12.05.	13.05.	14.05.	15.05.	16.05.	17.05.	18.05.
Seidensänger Cetti's Warbler	1			2 Ts			6 DM	4 AI Unterlauf
Feldschwirl Grasshopper Warbler								
Rohrschwirl Savi's Warbler								
Drosselrohrsänger Great Reed Warbler	1						1 DM	
Teichrohrsänger Reed Warbler	1			1 Mesa Marsch 1 Ts			5 DM	
Schilfrohrsänger Sedge Warbler								
Mariskensänger Moustached Warbler								
Sumpfrohrsänger Marsh Warbler								
Buschrohrsänger Blyth's Reed Warbler								
Cistensänger Zitting Cisticola								
Blaßspötter Olivaceous Warbler	1	Summe 6	nur 2 ÖP	Summe 15	Summe 15	XX	X	Summe 10
Olivenspötter Olivetree Warbler	1			1 PS				2 PS beim weißen Haus
Gelbspötter Ictenerine Warbler								
Mönchsgrasmücke Blackcap	1					1 ♂ VM		
Nachtigallengrasmücke Eastern Orphean Warbler	1	1 nördlich PS			1 bei Antissa	1 Me		3 AI
Klappergrasmücke Lesser Whitethroat								
Dorngrasmücke Whitethroat	1			1 Ts		1 F		1 PS
Maskengrasmücke Rueppell's Warbler								
Weißbartgrasmücke Subalpine Warbler	1				1 Vatousa Canyon			
Samtkopfgrasmücke Sardinian Warbler	1		1 ÖP 1 F		1 F	2 F	1 F	1 VW 1 PS
Heckensänger Rufous Bush Robin	1			1 KS Ostteil				

		Polichnitou Saline = PS; Mikrilimni =ML.. Fahrt = F	Östlich Polichnitou = ÖP; Ambeliko- Neochori- Agiasos = F	Polichnitou Saline = PS; Krioneri Marsch = KM; Kalloni Saline = KS; Tsiknias = Ts	Antissa- Gavathas = AG; Ipsilou und Umgebung = Ip; Kalloni Saline = KS	Libellentag: Melanta=Me; Achladeri Creek=AC; Vouvaris Mündung = VM; Polichnitou Saline=PS	Dipi Marsch = DM; Kalloni Saline = KS; Fahrt = F	Polichnitou Saline = PS Smelly River = SR Almiropotamos = Al Vatera West = VW
Art		12.05.	13.05.	14.05.	15.05.	16.05.	17.05.	18.05.
Weißkehl­sänger White-throated Robin								
Zilpzalp Chiffchaff								
Fitislaubsänger Willow Warbler								
Sommergoldhähnchen Firecrest								
Balkan (Berg)laubsänger Eastern Bonelli's Warbler								
Waldlaubsänger Wood Warbler								
Grauschnäpper Spotted Flycatcher	1	1 Megalolimni 1 Smelly River		1 Smelly River				1 SR
Trauerschnäpper Pied Flycatcher								
Halsbandschnäpper Collared Flycatcher								
Halbringschnäpper Semi-collared Flycatcher								
Heckenbraunelle Dunnock								
Brachpieper Tawny Pipit								
Wiesenpieper Meadow Pipit								
Baumpieper Tree Pipit								
Rotkehlpieper Red-throated Pipit								
Bergpieper Water Pipit								
Bachstelze Pied Wagtail	1	1 PS		1 PS 5 KS	2 KS		2 KS	1 Vatera Ost
Wiesenschafstelze Yellow Wagtail	1			3 östlich Skala Vasilikon				
Maskenschafstelze Black-headed Wagtail	1	1 Smelly River		3 Ps nord	2 KS			
Thunberg-Schafstelze Thunberg Wagtail								
Gebirgsstelze Grey Wagtail	1		1 Ampeliko					

		Polichnitou Saline = PS; Mikrilimni =ML.. Fahrt = F	Östlich Polichnitou = ÖP; Ambeliko- Neochori- Agiasos = F	Polichnitou Saline = PS; Krioneri Marsch = KM; Kalloni Saline = KS; Tsiknias = Ts	Antissa- Gavathas = AG; Ipsilou und Umgebung = Ip; Kalloni Saline = KS	Libellentag: Melanta=Me; Achladeri Creek=AC; Vouvaris Mündung = VM; Polichnitou Saline=PS	Dipi Marsch = DM; Kalloni Saline = KS; Fahrt = F	Polichnitou Saline = PS Smelly River = SR Almiropotamos = AI Vatera West = VW
Art		12.05.	13.05.	14.05.	15.05.	16.05.	17.05.	18.05.
Zitronenstelze								
Citrine Wagtail								
Schwarzstirnwürger								
Lesser Grey Shrike								
Rotkopfwürger			1 ÖP	2 Mohnfeld	2 KS	3 Me	1 DM	1 SR
Woodchat Shrike	1		2 Ampeliko	Vouvaris				3 AI
Maskenwürger		1 nördlich		2 Smelly River	2 Grigoreli			1 AI
Masked Shrike	1	Smelly River		2 südlich	1 F			
Neuntöter		3 ML		Sk.Vasilikon				
Red-backed Shrike	1			2 Smelly River			1 DM	1 SR
Star								
Common Starling								
Rosenstar								
Rosy Starling								
Kernbeißer								
Hawfinch								
Grünfink		3 F	2 ÖP	X	X F	X F	5 DM	6 AI
Greenfinch	1							
Gimpel								
Bullfinch								
Stieglitz		4 Lambou Mili		X	X	X	X	6 VW
Goldfinch	1							
Hänfling		4 F	2 ÖP				2 DM	
Linnet	1							
Girlitz		1 Lambou Mili	2 F	X	1 Dafia	1 VM Lagune	2	2 VW
Serin	1				1 F		Ag. Dimitrios	
Buchfink		XX	XX	XX	X	X	X	X
Chaffinch	1							
Grauammer		XX	X ÖP	XX	XX	XX	XX	XX
Corn Bunting	1							
Kappenammer		Summe 10	1 Haus	Summe > 20	Summe 8	XX	1 F	Summe 6
Black-headed Bunting	1		2 ÖP		Antissa - Gavathas			
Zaunammer			2 ÖP	2 nördlich PS	3 Vatousa	1 Me		4 AI
Cirl Bunting	1				Canyon; 3 F	1 PS		
Zippammer								
Rock Bunting								
Ortolan								
Ortolan Bunting								
Grauortolan					Summe 8			
Cretzschmar's Bunting	1				1 Vatousa Canyon			
Türkenammer					1 Ipsilou			
Cinereous Bunting								

		Polichnitou Saline = PS; Mikrilimni = ML.. Fahrt = F	Östlich Polichnitou = ÖP; Ambeliko- Neochori- Agiasos = F	Polichnitou Saline = PS; Krioneri Marsch = KM; Kalloni Saline = KS; Tsiknias = Ts	Antissa- Gavathas = AG; Ipsilou und Umgebung = Ip; Kalloni Saline = KS	Libellentag: Melanta=Me; Achladeri Creek=AC; Vouvaris Mündung = VM; Polichnitou Saline=PS	Dipi Marsch = DM; Kalloni Saline = KS; Fahrt = F	Polichnitou Saline = PS Smelly River = SR Almiropotamos = Al Vatera West = VW
Art		12.05.	13.05.	14.05.	15.05.	16.05.	17.05.	18.05.
Rohrammer Reed Bunting								
Haus Sperling House Sparrow	1	XX	XX	XX	XX	XX	XX	XX
Weidensperling Spanish Sparrow	1			2 KS				
Steinsperling Rock Sparrow	1				1 Vatousa Canyon			
Tagesartenzahl		53	37	73	67	48	58	56
Artenliste	117	53	73	92	105	110	115	117

256 Arten 1 neue: Habichtsadler



"Kleinstrauch-Thymian" *Thymus zygioides* (?) Achladeri Creek 22.05.19 ewk

		Krioneri Marsch=KM; Metochoi Teich= MT; Potamia Reservoir=PW ; Parakila Marsch=PM; Makara = Ma; Kaloni Salaline=KS	Teich Sportplatz =TS; Ag.Dimitrios=A D; Olymp= O; Anargyri= An; Argiasos=Ar	Vatousa Canyon = VC; Ipsilou = Ip; Sigri = Si; Sigri bis Eressos = SE; Kalloni Saline = KS	Botanikrally mit einhe- mischem Botaniker Xaralampos Xiwtelihs	Libellentag. Melanta = Mel; Makri/Pessa Wasserfall = Ma; Krioneri Teich = KT	Krioneri Marsch = KM	
Art		19.05.	20.5.	21.5.	22.5.	23.5.	24.5.	
Prachtaucher Common Loon								
Haubentaucher Crested Grebe								
Zwergtaucher Little Grebe	1	4 MT		6 Eressos östliche Teiche	Mikrilimni			
Schwarzhalstaucher Black-necked Grebe								
Gelbschnabelsturmtaucher Cory's Shearwater	1			7 Si				
Mittelmeer Sturmtaucher Yelkouan Shearwater	1			> 300 Si				
Kormoran Great Cormorant	1							
Krähenscharbe Shag	1	4 vor Ma		5 Si		2 PS		
Zwergscharbe Pygmy Cormorant								
Krauskopfpelikan Dalmatian Pelican								
Rosapelikan White Pelican								
Graureiher Gray Heron	1	1 KM 1 MT						
Purpureiher Purple Heron								
Silberreiher (Great) White Egret	1	1 KM				1 PS		
Seidenreiher Little Egret	1	4 Apothika		1 Krioneri Marsch			1 KM	
Kuhreiher Cattle Egret	1							
Rallenreiher Squacco Heron	1							
Nachtreiher Black-crowned Night Heron	1			1 Si				
Zwergrohrdommel Little Bittern								
Große Rohrdommel Bittern								
Weißstorch White Stork	1	1 Polichnitos 1 KS		10 KS	2 am Horst in Polichnitos	1 Krioneri Marsch		

		Krioneri Marsch=KM; Metochoi Teich= MT; Potamia Reservoir=PW ; Parakila Marsch=PM; Makara = Ma; Kaloni Salaline=KS	Teich Sportplatz =TS; Ag.Dimitrios=A D; Olymp= O; Anargyri= An; Argiasos=Ar	Vatousa Canyon = VC; Ipsilou = Ip; Sigri = Si; Sigri bis Eressos = SE; Kalloni Saline = KS	Botanikrally mit einhe- mischem Botaniker Xaralampos Xiwtelihs	Libellentag. Melanta = Mel; Makri/Pessa Wasserfall = Ma; Krioneri Teich = KT	Krioneri Marsch = KM	
Art		19.05.	20.5.	21.5.	22.5.	23.5.	24.5.	
Schwarzstorch Black Stork	1	2 MT 1 MA 15 KS		8 KS	1 Achladeri Creek			
Rosaflamingo Greater Flamingo	1	XX		KS	PS			
Löffler Spoonbill	1						2 KM	
Brauner Sichler Glossy Ibis								
Stockente Mallard	1	3 KM 1 MT		2 Krioneri Marsch			1 KM	
Krickente Green-winged Teal								
Knärente Garganey								
Schnatterente Gadwall								
Pfeifente Wigeon								
Spießente Northern Pintail								
Löffelente Shoveler								
Tafelente Pochard								
Brandente Common Shelduck	1	2 KM		1 KS		3 PS	2 KM	
Rostgans Ruddy Shelduck	1	21 KM; 1 Paar 10 pulli PW;		2 SE		14 Krioneri Marsch	40 KM	
Mittelsäger Red-breasted Merganser								
Höckerschwan Mute Swan								
Gänsegeier Griffon Vulture								
Mönchsgeier Black Vulture								
Mäusebussard Buzzard	1	1 PW	1 Polichnitos	1 F	1 F	1 F		
Schreiadler Lesser Spotted Eagle								
Adlerbussard Long-legged Buzzard	1	2 PW						

		Krioneri Marsch=KM; Metoche Teich= MT; Potamia Reservoir=PW ; Parakila Marsch=PM; Makara = Ma; Kaloni Salaline=KS	Teich Sportplatz =TS; Ag.Dimitrios=A D; Olymp= O; Anargyri= An; Argiasos=Ar	Vatousa Canyon = VC; Ipsilou = Ip; Sigri = Si; Sigri bis Eressos = SE; Kalloni Saline = KS	Botanikrally mit einhe- mischem Botaniker Xaralampos Xiwtelihs	Libellentag. Melanta = Mel; Makri/Pessa Wasserfall = Ma; Krioneri Teich = KT	Krioneri Marsch = KM	
Art		19.05.	20.5.	21.5.	22.5.	23.5.	24.5.	
Habichtsadler								
Bonelli's Eagle	1							
Zwergadler								
Booted Eagle								
Wespenbussard								
Honey Buzzard								
Fischadler								
Pandion haliaetus								
Sperber								
Sparrowhawk								
Kurzfangsperber								
Levant Sparrowhawk								
Habicht								
(Northern) Goshawk								
Rohrweihe		1 KS						
Marsh Harrier	1							
Kornweihe								
Hen Harrier								
Steppenweihe								
Pallid Harrier								
Wiesenweihe								
Montagu's Harrier	1							
Schlangenadler		3 PW Balz		1 VC				
Short-toed Eagle	1							
Baumfalke								
Hobby	1							
Wanderfalke								
Peregrine								
Lanner				1 off Si ?				
Lanner								
Merlin								
Merlin								
Eleonorenfalke								
Eleonora's Falcon								
Rotfußfalke								
Red-footed Falcon								
Rötelfalke				1 Si				
Lesser Kestrel	1							
Turmfalke		2 Ma (?) weit weg		1 Si				
Common Kestrel	1							
Chukarhuhn				1 Ip				
Chukar	1							

		Krioneri Marsch=KM; Metoichi Teich= MT; Potamia Reservoir=PW ; Parakila Marsch=PM; Makara = Ma; Kaloni Salaline=KS	Teich Sportplatz =TS; Ag.Dimitrios=A D; Olymp= O; Anargyri= An; Argiasos=Ar	Vatousa Canyon = VC; Ipsilou = Ip; Sigri = Si; Sigri bis Eressos = SE; Kalloni Saline = KS	Botanikrally mit einhe- mischem Botaniker Xaralampos Xiwtelihs	Libellentag. Melanta = Mel; Makri/Pessa Wasserfall = Ma; Krioneri Teich = KT	Krioneri Marsch = KM	
Art		19.05.	20.5.	21.5.	22.5.	23.5.	24.5.	
Wachtel Quail								
Jungfernkranich Demoiselle Crane								
Wasserralle Water Rail	1							
Tüpfelsumpfhuhn Spotted Crane								
Kleines Sumpfhuhn Little Crane								
Zwergsumpfhuhn Baillon's Crane								
Teichhuhn Moorhen	1	2 MT	1 TS		> 2 Mikrilimni			
Bläßhuhn Coot	1	4 + pulli MT						
Austernfischer Oystercatcher								
Kiebitz Lapwing								
Spornkiebitz Spur-winged Plover								
Sandregenpfeifer Ringed Plover	1							
Flußregenpfeifer Little Ringed Plover	1	2 Ma; 2 Tsiknias 2 PM		1 Krioneri Marsch	1 Vouvaris beim Achla- deri Creek 3 PS	1 PS		
Seeregelpfeifer Kentish Plover	1							
Kiebitzregenpfeifer Grey Plover								
Goldregenpfeifer Golden Plover								
Steinwälzer Ruddy Turnstone								
Bekassine Common Snipe								
Doppelschnepfe Great Snipe								
Zwergschnepfe Jack Snipe								
Großer Brachvogel Curlew	1							

		Krioneri Marsch=KM; Metochi Teich= MT; Potamia Reservoir=PW ; Parakila Marsch=PM; Makara = Ma; Kaloni Salaline=KS	Teich Sportplatz =TS; Ag.Dimitrios=A D; Olymp= O; Anargyri= An; Argiasos=Ar	Vatousa Canyon = VC; Ipsilou = Ip; Sigri = Si; Sigri bis Eressos = SE; Kalloni Saline = KS	Botanikralley mit einhe- mischem Botaniker Xaralampos Xiwtelihs	Libellentag. Melanta = Mel; Makri/Pessa Wasserfall = Ma; Krioneri Teich = KT	Krioneri Marsch = KM	
Art		19.05.	20.5.	21.5.	22.5.	23.5.	24.5.	
Regenbrachvogel Whimbrel								
Uferschnepfe Black-tailed Godwit								
Pfuhschnepfe Bar-tailed Godwit								
Waldwasserläufer Green Sandpiper								
Bruchwasserläufer Wood Sandpiper	1							
Dunkler Wasserläufer Spotted Redshank								
Grünschenkel Greenshank								
Rotschenkel Redshank	1							
Teichwasserläufer Marsh Sandpiper								
Terekwasserläufer Terek Sandpiper								
Uferläufer Common Sandpiper								
Zwergstrandläufer Little Stint	1							
Temminckstrandläufer Temminck Stint	1							
Alpenstrandläufer Dunlin								
Sumpfläufer Broad-billed Sandpiper								
Sichelstrandläufer Curlew Sandpiper	1							
Sanderling Sanderling								
Kampfläufer Ruff	1							
Säbelschnäbler Avocet	1	X		X KS	PS	PS		
Stelzenläufer Black-winged Stilt	1	1 PM KS		X KS	PS	PS		
Thorshühnchen Grey Phalarope								

		Krioneri Marsch=KM; Metochoi Teich= MT; Potamia Reservoir=PW ; Parakila Marsch=PM; Makara = Ma; Kaloni Salaline=KS	Teich Sportplatz =TS; Ag.Dimitrios=A D; Olymp= O; Anargyri= An; Argiasos=Ar	Vatousa Canyon = VC; Ipsilou = Ip; Sigri = Si; Sigri bis Eressos = SE; Kalloni Saline = KS	Botanikrally mit einhe- mischem Botaniker Xaralampos Xiwtelihs	Libellentag. Melanta = Mel; Makri/Pessa Wasserfall = Ma; Krioneri Teich = KT	Krioneri Marsch = KM	
Art		19.05.	20.5.	21.5.	22.5.	23.5.	24.5.	
Triel								
Stone-curlew	1							
Rotflügelbrachschwalbe								
Collared Pratincole								
Schwarzflügelbrachschwalbe								
Black-winged Pratincole (37)	1							
Heringsmöwe								
Lesser Black-backed Gull								
Mittelmeermöwe		XX	XX	XX	XX	XX	XX	
Yellow-legged Gull	1							
Korallenmöwe								
Audouin's Gull								
Schwarzkopfmöwe								
Mediterranean Gull								
Dünnschnabelmöwe								
Slender-billed Gull								
Zwergmöwe								
Little Gull								
Lachmöwe								
Black-headed Gull								
Trauerseeschwalbe								
Black Tern								
Weißflügelseeschwalbe								
White-winged Tern	1							
Weißbartseeschwalbe		28 KS						
Whiskered Tern	1							
Raubseeschwalbe								
Caspian Tern								
Lachseeschwalbe								
Gull-billed Tern	1							
Flußseeschwalbe		8 KS		10 KS		4 PS		
Common Tern	1							
Zwergseeschwalbe		2 KS		2 KS		2 PS		
Little Tern	1							
Brandseeschwalbe								
Sandwich Tern	1							
Felsentaube		8 Ma						
Rock Dove	1							
Haustaube		X	X					
Feral Dove	1							
Ringeltaube								
Woodpigeon	1							

		Krioneri Marsch=KM; Metoichi Teich= MT; Potamia Reservoir=PW ; Parakila Marsch=PM; Makara = Ma; Kaloni Salaline=KS	Teich Sportplatz =TS; Ag.Dimitrios=A D; Olymp= O; Anargyri= An; Argiasos=Ar	Vatousa Canyon = VC; Ipsilou = Ip; Sigri = Si; Sigri bis Eressos = SE; Kalloni Saline = KS	Botanikralley mit einhe- mischem Botaniker Xaralampos Xiwtelihs	Libellentag. Melanta = Mel; Makri/Pessa Wasserfall = Ma; Krioneri Teich = KT	Krioneri Marsch = KM	
Art		19.05.	20.5.	21.5.	22.5.	23.5.	24.5.	
Turteltaube Turtle Dove	1	1 PM	1 An			1 Mel 2 KT		
Türkentaube Collared Dove	1	XX	X	X	X	XX		
Kuckuck Cuckoo	1					1 KT		
Häherkuckuck Great Spotted Cuckoo								
Schleiereule Barn Owl								
Zwergohreule Scops Owl	1							
Waldohreule Long-eared Owl								
Steinkauz Little Owl	1	1 östlich Arisvi			1 beim Käsemacher nördlich SR			
Waldkauz Tawny Owl								
Nachtschwalbe Nightjar								
Fahlsegler Pallid Swift								
Mauersegler Swift	1	> 100 MT		X	X			
Alpensegler Alpine Swift	1	> 50 Ma Insel						
Eisvogel Kingfisher								
Bienenfresser Bee-eater	1	XX		Si; SE; KS	XX	Krioneri Marsch 6 KT		
Blauracke Roller								
Wiedehopf Hoopoe	1	1 nördlich Parakila		1 F		2 Mel		
Mittelspecht Middle Spotted Woodpecker	1							
Wendehals Wryneck								
Stummellerche Lesser shoert-toed Lark								
Kurzzehenlerche Short-toed Lark								

		Krioneri Marsch=KM; Metochoi Teich= MT; Potamia Reservoir=PW ; Parakila Marsch=PM; Makara = Ma; Kaloni Salaline=KS	Teich Sportplatz =TS; Ag.Dimitrios=A D; Olymp= O; Anargyri= An; Argiasos=Ar	Vatousa Canyon = VC; Ipsilou = Ip; Sigri = Si; Sigri bis Eressos = SE; Kalloni Saline = KS	Botanikrallye mit einhe- mischem Botaniker Xaralampos Xiwtehihs	Libellentag. Melanta = Mel; Makri/Pessa Wasserfall = Ma; Krioneri Teich = KT	Krioneri Marsch = KM	
Art		19.05.	20.5.	21.5.	22.5.	23.5.	24.5.	
Haubenlerche Crested Lark	1	X	X	X	X	X		
Heidelerche Woodlark	1			1 VC 1 IP				
Feldlerche Skylark								
Rauchschwalbe Barn Swallow	1	X	X	X	X	X		
Rötelschwalbe Red-rumped Swallow	1	X		X		X		
Mehlschwalbe House Martin	1	X	XX	X	X	X		
Uferschwalbe Sand Martin	1							
Felsenschwalbe Crag Martin	1		1 AD	2 VC				
Pirol Golden Oriole	1					1 Haus		
Kolkrabe Common Raven	1	1:00 PM	1 O	2 Ip	1 Achladieri Creek			
Nebelkrähe Hooded Crow	1	X	X	X	X	X		
Dohle Jackdaw	1	48 Ma und Insel		25 Si				
Eichelhäher Jay	1	2 F		3 F				
Kohlmeise Great Tit	1	X	X	X	X	X		
Blaumeise Blue Tit	1	X	X	X	X	X		
Tannenmeise Coal Tit								
Trauermeise Sombre Tit	1			2 VC				
Schwanzmeise Long-tailed Tit								
Beutelmehse Penduline Tit								
Felsenkleiber Western Rock Nuthatch	1	2 PW 2 vor Ma		1 VC 2 SE				
Türkenkleiber Krüper's Nuthatch	1				Gesang Mikrilimni	X		

		Krioneri Marsch=KM; Metoichi Teich= MT; Potamia Reservoir=PW ; Parakila Marsch=PM; Makara = Ma; Kaloni Salaline=KS	Teich Sportplatz =TS; Ag.Dimitrios=A D; Olymp= O; Anargyri= An; Argiasos=Ar	Vatousa Canyon = VC; Ipsilou = Ip; Sigri = Si; Sigri bis Eressos = SE; Kalloni Saline = KS	Botanikrally mit einhe- mischem Botaniker Xaralampos Xiwtelihs	Libellentag. Melanta = Mel; Makri/Pessa Wasserfall = Ma; Krioneri Teich = KT	Krioneri Marsch = KM	
Art		19.05.	20.5.	21.5.	22.5.	23.5.	24.5.	
Europ. Kleiber								
Europ. Nuthatch								
Gartenbaumläufer								
Short-toed Treecreeper	1							
Zaunkönig			1 O			1 Nest Ma		
Wren	1							
Rotdrossel								
Redwing								
Wacholderdrossel								
Fieldfare								
Singdrossel			3 O					
Song Thrush	1		2 An					
Misteldrossel								
Mistle Thrush	1							
Amsel		X	X	X	X	X		
Blackbird	1							
Ringdrossel								
Ring Ouzel								
Blaumerle		1 PW		1 VC				
Blue Rock Thrush	1							
Steinschmätzer		1 voe Ma						
Northern Wheatear	1							
Isabell Steinschmätzer		1 vor Ma		2 Kreuzung vor Ip				
Isabelline Wheatear	1							
Balkansteinschmätzer		Summe nur 4		Summe 15				
Eastern Black-eared Wheatear	1							
Gartenrotschwanz								
Redstart								
Hausrotschwanz		1 F						
Black Redstart	1							
Schwarzkehlchen		1 vor Ma		Summe 4		4 PS		
Stonechat	1							
Braunkehlchen								
Whinchat								
Blaukehlchen								
Blue Throut								
Nachtigall		1 PW	2 An	Summe 6		1 Mel		
Nightingale	1							
Sprosser								
Thrush Nightingale								
Rotkehlchen			1 An					
Robin	1							

		Krioneri Marsch=KM; Metochoi Teich= MT; Potamia Reservoir=PW ; Parakila Marsch=PM; Makara = Ma; Kaloni Salaline=KS	Teich Sportplatz =TS; Ag.Dimitrios=A D; Olymp= O; Anargyri= An; Argiasos=Ar	Vatousa Canyon = VC; Ipsilou = Ip; Sigri = Si; Sigri bis Eressos = SE; Kalloni Saline = KS	Botanikrally mit einhe- mischem Botaniker Xaralampos Xiwtelihs	Libellentag. Melanta = Mel; Makri/Pessa Wasserfall = Ma; Krioneri Teich = KT	Krioneri Marsch = KM	
Art		19.05.	20.5.	21.5.	22.5.	23.5.	24.5.	
Seidensänger Cetti's Warbler	1	2 MT		4 SE	1 SR			
Feldschwirl Grasshopper Warbler								
Rohrschwirl Savi's Warbler								
Drosselrohrsänger Great Reed Warbler	1			1 Si				
Teichrohrsänger Reed Warbler	1	3 MT						
Schilfrohrsänger Sedge Warbler								
Mariskensänger Moustached Warbler								
Sumpfrohrsänger Marsh Warbler								
Buschrohrsänger Blyth's Reed Warbler								
Cistensänger Zitting Cisticola								
Blaßspötter Olivaceous Warbler	1	Summe 8	XX	Summe 4	Summe 6	X		
Olivenspötter Olivetree Warbler	1					2 PS nördl. weißem Haus		
Gelbspötter Ictenerine Warbler								
Mönchsgrasmücke Blackcap	1							
Nachtigallengrasmücke Eastern Orphean Warbler	1	1 PW		7 Si				
Klappergrasmücke Lesser Whitethroat								
Dorngrasmücke Whitethroat	1							
Maskengrasmücke Rueppell's Warbler								
Weißbartgrasmücke Subalpine Warbler	1			2 VC				
Samtkopfgrasmücke Sardinian Warbler	1	1 PW			F 2	1 Mel		
Heckensänger Rufous Bush Robin	1			2 Si 1 SE				

		Krioneri Marsch=KM; Metocho Teich= MT; Potamia Reservoir=PW ; Parakila Marsch=PM; Makara = Ma; Kaloni Salaline=KS	Teich Sportplatz =TS; Ag.Dimitrios=A D; Olymp= O; Anargyri= An; Argiasos=Ar	Vatousa Canyon = VC; Ipsilou = Ip; Sigri = Si; Sigri bis Eressos = SE; Kalloni Saline = KS	Botanikrally mit einhe- mischem Botaniker Xaralampos Xiwtelihs	Libellentag. Melanta = Mel; Makri/Pessa Wasserfall = Ma; Krioneri Teich = KT	Krioneri Marsch = KM	
Art		19.05.	20.5.	21.5.	22.5.	23.5.	24.5.	
Weißkehlhänger White-throated Robin								
Zilpzalp Chiffchaff	1		1 O					
Fitislaubsänger Willow Warbler								
Sommergoldhähnchen Firecrest								
Balkan (Berg)laubsänger Eastern Bonelli's Warbler								
Waldlaubsänger Wood Warbler								
Grauschnäpper Spotted Flycatcher	1							
Trauerschnäpper Pied Flycatcher								
Halsbandschnäpper Collared Flycatcher								
Halbringschnäpper Semi-collared Flycatcher								
Heckenbraunelle Dunnock								
Brachpieper Tawny Pipit								
Wiesenpieper Meadow Pipit								
Baumpieper Tree Pipit								
Rotkehlpieper Red-throated Pipit								
Bergpieper Water Pipit								
Bachstelze Pied Wagtail	1			1 Si Bade- stelle beim "Kalkfelsen"				
Wiesenschafstelze Yellow Wagtail	1							
Maskenschafstelze Black-headed Wagtail	1					1 PS		
Thunberg-Schafstelze Thunberg Wagtail								
Gebirgsstelze Grey Wagtail	1							

		Krioneri Marsch=KM; Metoichi Teich= MT; Potamia Reservoir=PW ; Parakila Marsch=PM; Makara = Ma; Kaloni Salaline=KS	Teich Sportplatz =TS; Ag.Dimitrios=A D; Olymp= O; Anargyri= An; Argiasos=Ar	Vatousa Canyon = VC; Ipsilou = Ip; Sigrí = Si; Sigrí bis Eressos = SE; Kalloni Saline = KS	Botanikrally mit einhe- mischem Botaniker Xaralampos Xiwtelihs	Libellentag. Melanta = Mel; Makri/Pessa Wasserfall = Ma; Krioneri Teich = KT	Krioneri Marsch = KM	
Art		19.05.	20.5.	21.5.	22.5.	23.5.	24.5.	
Zitronenstelze								
Citrine Wagtail								
Schwarzstirnwürger								
Lesser Grey Shrike								
Rotkopfwürger		1 PW		3 Si		Summe 6		
Woodchat Shrike	1							
Maskenwürger		1 PW		1 VC	1 SR			
Masked Shrike	1							
Neuntöter								
Red-backed Shrike	1							
Star								
Common Starling								
Rosenstar				80 Si beim "Kalkfelsen"				
Rosy Starling	1							
Kernbeißer								
Hawfinch								
Grünfink		X		X		X		
Greenfinch	1							
Gimpel								
Bullfinch								
Stieglitz		X	X	X	X	X		
Goldfinch	1							
Hänfling				10 SE	X	X		
Linnet	1							
Girlitz		X	X	X				
Serin	1							
Buchfink		X	X	X	X	XX		
Chaffinch	1							
Graumammer		XX	X	X	X	XX		
Corn Bunting	1							
Kappenammer		XX	X	Summe 10	X	3 PS		
Black-headed Bunting	1							
Zaunammer		1 MT		1 VC		1 Ma		
Cirl Bunting	1			1 Ip 1 Si				
Zippammer								
Rock Bunting								
Ortolan								
Ortolan Bunting								
Grauortolan		1 vor Ma		Summe 10				
Cretzschmar's Bunting	1							
Türkenammer				2 Ip				
Cinereous Bunting								

		Krioneri Marsch=KM; Metoichi Teich= MT; Potamia Reservoir=PW ; Parakila Marsch=PM; Makara = Ma; Kaloni Salaline=KS	Teich Sportplatz =TS; Ag.Dimitrios=A D; Olymp= O; Anargyri= An; Argiasos=Ar	Vatousa Canyon = VC; Ipsilou = Ip; Sigri = Si; Sigri bis Eressos = SE; Kalloni Saline = KS	Botanikrally mit einhe- mischem Botaniker Xaralampos Xiwtelihs	Libellentag. Melanta = Mel; Makri/Pessa Wasserfall = Ma; Krioneri Teich = KT	Krioneri Marsch = KM	
Art		19.05.	20.5.	21.5.	22.5.	23.5.	24.5.	
Rohrhammer Reed Bunting								
Hauszperling House Sparrow	1	XX	XX	XX	X	XX		
Weidensperling Spanish Sparrow	1			1 Si				
Steinsperling Rock Sparrow	1			2 Rufe VC				
Tagesartenzahl		70	27	71 (72)	34	41		
Artenliste	128	120	122	126	127	128		

256 Arten 1 neue: Habichtsadler

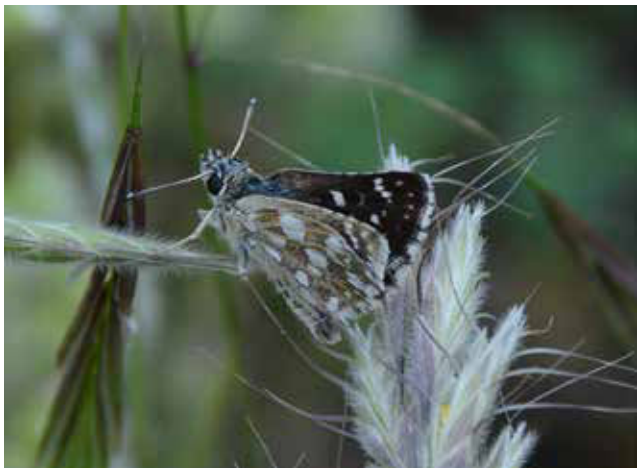
Gemeines Tausendgüldenkraut
Centaurea erythraea
bei Sigri



	Arten-summe	Mikri Limni	Ag. Dimitrios	Karkavoura (Gartenbach)	Evergetoulas Blaue Brücke	Pigi Straße	Ag. Dimitrios	Ampeliko Bach	Rieselhang mit 10 cm Moosdichte 5 m hoch 10	Mesa Marsch	Melanta Teich 1 östlich der Straße	Melanta Teich 2 großer Teich westlich der	Ächladeri Creek	Vouvaris beim Ächladeri Creek	Vouvaris Mündung	Lagune an der Vouvaris Mündung
		12.5.	12.5.	12.5.	12.5.	12.5.	13.5.	13.5.	13.5.	14.5.	15.5.	15.5.	15.5.	15.5.	15.5.	15.5.
Calopteryx virgo festiva	1		1	5	5		1	2								
Calopteryx splendens mingrelica	1				1											
Sympecma fusca	1	100									5)				2 &	
Epallage fatime	1			2	3								4	4) unter Wasser	3	
Lestes dryas	1	>300 /					3 W			1	2	10)				
Lestes barbarus	1	8 /														
Lestes virens																
Lestes macrostigma	1															> 50 &
Lestes (viridis) parvidens																
Platycnemis pennipes nitidula	1				8								15)	12)	8	
Ceriagrion georgifreyi																
Ischnura elegans ebneri	1									1	2				3 &	2
Ischnura pumilio																
Enallagma cyathigerum																
Coenagrion scitulum																
Erythromma lindenii	1														3 &	
Erythromma viridulum																
Brachytron pratense	1	5														
Caliaeschna microstigma	1			5			1 Larve mittig Straße.	1 X	1 fliegt 18 h							
Aeshna mixta																

	Arten-summe	Mikri Limni	Ag. Dimitrios	Karkavoura (Gartenbach)	Evergetoulas Blaue Brücke	Pigi Straße	Ag. Dimitrios	Ampeliko Bach	Rieselhang mit 10 cm Moosdichte 5 m hoch 10	Mesa Marsch	Melanta Teich 1 östlich der Straße	Melanta Teich 2 großer Teich westlich der	Ächladeri Creek	Vouvaris beim Achladeri Creek	Vouvaris Mündung	Lagune an der Vouvaris Mündung
		12.5.	12.5.	12.5.	12.5.	12.5.	13.5.	13.5.	13.5.	14.5.	15.5.	15.5.	15.5.	15.5.	15.5.	15.5.
<i>Aeshna affinis</i>																
<i>Anaciaeschna isosceles anthehumeralis</i>																
<i>Anax imperator</i>	1	3									5)	3				
<i>Anax parthenope</i>	1	3									3	1			3)	
<i>Hemianax ephippiger</i>																
<i>Gomphus schneideri</i>	1			2												
<i>Onychogomphus forcipatus albotibialis</i>	1				3	1 W							1 ♀ frisch			
<i>Cordulegaster picta</i>	1			1												
<i>Cordulegaster insignis</i>																
<i>Somatochlora flavomaculata</i>	1	1														
<i>Libellula depressa</i>	1										10)	3				
<i>Libellula fulva</i>	1														10 &	
<i>Orthetrum chrysostigma</i>																
<i>Orthetrum coerulescens anceps</i>	1		2 /										5			
<i>Orthetrum brunneum</i>																
<i>Orthetrum taeniolatum</i>	1												2 frisch			
<i>Orthetrum cancellatum</i>																
<i>Crocothemis erythraea</i>	1										1					
<i>Sympetrum fonscolombii</i>	1	15									3)	3)				40 /
<i>Sympetrum meridionale</i>	1														1	2

	Arten-summe	Mikri Limni	Ag. Dimitrios	Karkavoura (Gartenbach)	Evergetoulas Blaue Brücke	Pigi Straße	Ag. Dimitrios	Ampeliko Bach	Rieselhang mit 10 cm Moosdichte 5 m hoch 10	Mesa Marsch	Melanta Teich 1 östlich der Straße	Melanta Teich 2 großer Teich westlich der	Ächladeri Creek	Vouvaris beim Ächladeri Creek	Vouvaris Mündung	Lagune an der Vouvaris Mündung
		12.5.	12.5.	12.5.	12.5.	12.5.	13.5.	13.5.	13.5.	14.5.	15.5.	15.5.	15.5.	15.5.	15.5.	15.5.
Sympetrum striolatum																
Sympetrum sanguineum																
Trithemis annulata																
Selysiothemis nigra																
Diplacodes lefebvrii																
Gebietsartenzahl		8	2	14	5	1	3	2	1	2	8	5	5	2	8	4
Tagesartenzahl		17					3			2	17					
Artenzahl	25	8	10	14	17	17	17	17	17	18	20	20	21	21	24	25
X = Exuvie; / = schlüpft, f = frisch, & = Paarung,) = Eiablage																



Spialia orbifer Antissa 15.05.19 ewk



	Artenliste	Ag. Dimitrios	Unterlauf Evergetoulas	Dipi Marsch	Krioneri Teich	Almiropotamos Furt	Vatera West Kalkwand	Smelly River	Metochi Teich	Potamiata Wasserreservoir	Parakila Marsch	Kalloni Saline Südmarsch 18.30 h	Sportplatz Teich Polichnitos	Bach unterhalb Kreuzung Olymp	Ag. Dimitrios	Anargyri
		17.5.	17.5.	17.5.	17.5.	18.5.	18.5.	18.5.	19.5.	19.5.	19.5.	19.5.	20.5.	20.5.	20.5.	20.5.
Calopteryx virgo festiva	1	2		2												30
Calopteryx splendens mingrelica	1		1													
Sympecma fusca	1															
Epallage fatime	1	1		1	3									1		3
Lestes dryas	1	2														
Lestes barbarus	1						2									
Lestes virens																
Lestes macrostigma	1			10	10						20	> 1000	50 &			
Lestes parvidens	1								3 f							
Platycnemis pennipes nitidula	1				3			1								
Ceriagrion georgifreyi																
Ischnura elegans ebneri	1			1	10			2)								
Ischnura pumilio																
Enallagma cyathigerum																
Coenagrion scitulum	1				2											
Erythromma lindenii	1			4												
Erythromma viridulum																
Brachytron pratense	1			4				2								
Caliaeschna microstigma	1														1	4
Aeshna mixta																
Aeshna affinis																

	Artenliste	Ag. Dimitrios	Unterlauf Evergetoulas	Dipi Marsch	Krioneri Teich	Almiropotamos Furt	Vatera West Kalkwand	Smelly River	Metochi Teich	Potamiata Wasserreservoir	Parakila Marsch	Kalloni Saline Südmarsch 18.30 h	Sportplatz Teich Polichnitos	Bach unterhalb Kreuzung Olymp	Ag. Dimitrios	Anargyri
		17.5.	17.5.	17.5.	17.5.	18.5.	18.5.	18.5.	19.5.	19.5.	19.5.	19.5.	20.5.	20.5.	20.5.	20.5.
Anaciaeschna isosceles anthehumeralis	1			10												
Anax imperator	1					1					1		1			
Anax parthenope	1								4							
Hemianax ephippiger																
Gomphus schneideri	1															1
Onychogomphus forcipatus albotibialis	1		1													
Cordulegaster picta	1															
Cordulegaster insignis																
Somatochlora flavomaculata	1			7												
Libellula depressa	1															
Libellula fulva	1			2					1					2		1
Orthetrum chrysostigma																
Orthetrum coerulescens anceps	1	2	1		2	4	4	2					5	2 X	1	
Orthetrum brunneum																
Orthetrum taeniolatum	1															
Orthetrum cancellatum	1					4			2)	2 &)			3 &			
Crocothemis erythraea	1			2				1		1						
Sympetrum fonscolombii	1															
Sympetrum meridionale	1						1		3							
Sympetrum striolatum																
Sympetrum sanguineum																

	Artenliste	Ag. Dimitrios	Unterlauf Evergetoulas	Dipi Marsch	Krioneri Teich	Almiropotamos Furt	Vatera West Kalkwand	Smelly River	Metochi Teich	Potamiatal Wasserreservoir	Parakila Marsch	Kalloni Saline Südmarsch 18.30 h	Sportplatz Teich Polichnitos	Bach unterhalb Kreuzung Olymp	Ag. Dimitrios	Anargyri
		17.5.	17.5.	17.5.	17.5.	18.5.	18.5.	18.5.	19.5.	19.5.	19.5.	19.5.	20.5.	20.5.	20.5.	20.5.
Trithemis annulata																
Selysiothemis nigra																
Diplacodes lefebvrii																
Gebietsartenzahl		4	3	10	6	3	3	5	5	2	2	1	4	3	2	5
Tagesartenzahl		16				9				8				9		
Artenzahl	29	25	25	26	27	28	28	28	29	29	29	29	29	29	29	29
X = Exuvie; / = schlüpft, f = frisch, & = Paarung,) = Eiablage																



Ceriagrion georgifreyi Krioneriteich 23.05.19 ewk

Coenagrion scitulum Krioneriteich 23.05.19 ewk



	Arten	Sigri kleiner Teich	Fluß Tapsas obere Furt Sigri	Achladeri Creek	Mikrilimni	Melanta großer Teich westlich der Straße	Makri unterhalb Pessa Wasserfall	Krioneri Teich	Lagune Vouvaris Mündung							
		21.5.	21.5.	22.5.	22.5.	23.5.	23.5.	23.5.	24.5.							
Calopteryx virgo festiva	1						25									
Calopteryx splendens mingrelia	1						5									
Sympecma fusca	1				20	15)										
Epallage fatime	1			15			>100 &	5								
Lestes dryas	1	7 &		8	>500	> 100)		15	2							
Lestes barbarus	1	1			1	1										
Lestes virens																
Lestes macrostigma	1								25							
Lestes (viridis) parvidens	1															
Platycnemis pennipes nitidula	1			60			10 &	2								
Ceriagrion georgifreyi	1							3 ♂								
Ischnura elegans ebneri	1							10 &								
Ischnura pumilio																
Enallagma cyathigerum	1					2										
Coenagrion scitulum	1					4		3								
Erythromma lindenii	1															
Erythromma viridulum																
Brachytron pratense	1				1			1 Spin- nen- beute								
Caliaeschna microstigma	1						40 &									
Aeshna mixta																
Aeshna affinis																

	Arten	Sigri kleiner Teich	Fluß Tapsas obere Furt Sigri	Achladeri Creek	Mikrilimni	Melanta großer Teich westlich der Straße	Makri unterhalb Pessa Wasserfall	Krioneri Teich	Lagune Vouvaris Mündung							
		21.5.	21.5.	22.5.	22.5.	23.5.	23.5.	23.5.	24.5.							
Anaciaeschna isosceles anthehumeralis	1															
Anax imperator	1	2)	3			8)		1								
Anax parthenope	1		1			5)										
Hemianax ephippiger																
Gomphus schneideri	1															
Onychogomphus forcipatus albotibialis	1															
Cordulegaster picta	1						3									
Cordulegaster insignis																
Somatochlora flavomaculata	1															
Libellula depressa	1	1	1			10			3							
Libellula fulva	1															
Orthetrum chrysostigma																
Orthetrum coerulescens anceps	1			1		1		2								
Orthetrum brunneum																
Orthetrum taeniolatum	1															
Orthetrum cancellatum	1					4										
Crocothemis erythraea	1					5)		4 (1f)	3							
Sympetrum fonscolombii	1					5			8							
Sympetrum meridionale	1			1					1							
Sympetrum striolatum																
Sympetrum sanguineum																

Arten	Sigri kleiner Teich	Fluß Tapsas obere Furt Sigri	Achladeri Creek	Mikrilimni	Melanta großer Teich westlich der Straße	Makri unterhalb Pessa Wasserfall	Krioneri Teich	Lagune Vouvaris Mündung								
	21.5.	21.5.	22.5.	22.5.	23.5.	23.5.	23.5.	24.5.								
Trithemis annulata																
Selysiothemis nigra																
Diplacodes lefebvrii																
Gebietsartenzahl	4	3	5	4	12	6	10	6								
Tagesartenzahl	5		8		21			6								
Artenzahl	31	29	29	29	29	30	30	31	31							
X = Exuvie; / = schlüpft, f = frisch, & = Paarung,) = Eiablage																



Haubenlerche



Die Steinfläche neben der Hauptstraße besuchen wir regelmäßig.



Behaarter Backenklees *Dorycnium hirsutum*



Urvills Flockenblume *Centaurea urvillei*

ewk



Palästina Federkopf *Tremastelma palaestina*

ewk
Tafel 6



Gänsedistel unbestimmt *Sonchus spec*

ewk



Leierförmige Glockenblume *Campanula lyrata*

ewk
Tafel 7

Tagfalter im April und Mai 2019 auf Lesbos.

Im April weilten unsere Freunde Anne und John Bowers 4 Wochen in Skala Polichnitou.

Am Tag nach unserer Rückkehr nach Hamburg erreichte uns ihr Tagfalterbericht.

Zusammen mit unseren Feststellungen ergibt sich ein gutes Bild über die ungewöhnliche Wetterkonstellation und das daraus resultierende schleppende Erscheinen der Tagfalterarten.

John schreibt im Begleitbrief:

I hope that you are having better weather than we had. I also hope that you are seeing more birds and insects than we did. The weather was the worst that we have experienced in almost forty years of visits to the Island; it rained non-stop for the first week, so much so that the road round the Polychnitos salt pans became flooded and impassable. We saw almost no warblers, no red-backed shrikes, only one red-foot and very few waders. Calopteryx dragonflies had not emerged when we left and only in the last week did we see butterflies other than Vanessa cardui which arrived in (literally) millions during the intense rainstorms in the first week; it was an amazing experience to stand in the heavy rain while the butterflies streamed by on the following wind (south-west). I believe that videos of this migration were put on Twitter and other social media.

	09. Apr	11. Apr	13. Apr	14. Apr	17. Apr	18. Apr	21. Apr	22. Apr
Vanessa cardui	*	*	*	*	*	*	*	*
Colias crocea		1						
Euchloe ausonia		several			1	2 or 3		scattered
Pieris rapae		several					present	present
Anthocharis cardamines		1						1
Archon apollinus		1						
Allancastris cerisyi		1	several		several		1	
Carcharodus alceae		1	2 or 3				present	
Lycaena phlaeas				2 or 3				
Polyommatus icarus					1	2		2
Aricia agestis						2		2 or 3
Lycaena thersamon								1
Coenonympha pamphilus								several
Lasiommata megera								several
Vanessa atalanta								1
Papilio machaon								1
Glaucopteryx alexis								
Gonepteryx cleopatra								
Pieris napi								
Libythea celtis								
Iphiclides podalirius								
Pieris brassicae								
Aporia crataegi								
Maniola telmessia								
Thymelicus sylvestris								
Spialia orbifer								
Location	a	a	a	b	a, b	a	a	b

a - Smelly River, above and below bridge	b - beach between salt-pans and Smelly River							
	23. Apr	25. Apr	26. Apr	27. Apr	28. Apr	29. Apr	30. Apr	03. Mai
<i>Vanessa cardui</i>	*	*	*	*	*	*	*	*
<i>Colias crocea</i>								1
<i>Euchloe ausonia</i>	several	present		present	present		present	present
<i>Pieris rapae</i>	several	several	present	present	present			
<i>Anthocharis cardamines</i>			present		present	present	present	present
<i>Archon apollinus</i>			1					
<i>Allanacstria cerisyi</i>			1 or 2		present	present	present	
<i>Carcharodus alceae</i>								
<i>Lycaena phlaeas</i>								present
<i>Polyommatus icarus</i>	several	2 or 3	1 or 2	present	2 or 3	present		present
<i>Aricia agestis</i>				present				
<i>Lycaena thersamon</i>				1				
<i>Coenonympha pamphilus</i>		1 or 2		several	1	present		present
<i>Lasiommata megera</i>			1			present		
<i>Vanessa atalanta</i>								
<i>Papilio machaon</i>	2							
<i>Glaucopsyche alexis</i>	several							
<i>Gonepteryx cleopatra</i>		2						
<i>Pieris napi</i>			several					
<i>Libythea celtis</i>		1						
<i>Iphiclides podalirius</i>				1				
<i>Pieris brassicae</i>					several			
<i>Aporia crataegi</i>							2	
<i>Maniola telmessia</i>								a few
<i>Thymelicus sylvestris</i>								1
<i>Spialia orbifer</i>					1			
Location	c	d	e	f	a	g	h	a

* = *Vanessa cardui*: massive northerly movement during the intense rainstorms of 8th -10th April when many millions must have migrated before the southerly winds. Large numbers present everywhere following this slowly declining but still present in hundreds at every site at the end of

a - Smelly River, above and below bridge
c - Vatera fields
d - Olymbos pine woods and orchards above them
e - Chestnut woods above Agiassos
f - Pyges pessos above bridge
g - oak-woods above Moni Limoni
h - Kalo Limani

	Seiten im Tolmann, Lewington, neue Systematik	Artenliste	Pigi Straße	Umgebung Neochori	Saline Kallonis	Vatousa Canyon	Nordwestlich von Antissa	Grigoreli bei Gavathas	Melanta	Vouvaris Lagune	Ag. Dimitrios	Unterlauf Evergetoulas (ehemals Kläranlage)	Smelly River	Almiopotamos	"Kalkwand" Vatera West	Wasserreservoir Potamiatal	Sportplatz Teich Polichnitos	Anargyri
Art (Namen nach Tolmann)	Anz		12.5.	13.5.	14.5.	15.5.	15.5.	15.5.	16.5.	16.5.	17.5.	17.5.	18.5.	18.5.	18.5.	19.5.	20.5.	20.5.
Papilio machaon	19	1													1			
Papilio alexanor	21																	
Iphiclides podalirius	22																	
Zerynthia polyxena ?	23																	
Zerynthia (Allancastris) cerisy	24	1		4														
Archon apollinus	25	1		1														
Aporia crataegi	28	1				6												
Pieris brassicae	29																	
Pieris rapae	31																	
Pieris napi	32	1	2	2					2				3		2	5		3
Pieris krueperi (?)	35																	
Pontia edusa	35	1		2	8				1				4			4	4	
Eucloe ausonia	39																	
Anthocharis cardamines	43	1		3														
Colias crocea	51	1								1				1	1			
Gonepteryx rhamni (?)	53																	
Gonepteryx cleopatra	54																	
Gonepteryx farinosa (?)	57																	
Leptidea sinapis	57																	
Leptidea duponcheli	58																	
Neozephyrus quercus	62																	
Satyrrium acaciae	63																	
Satyrrium ilicis	64																	
Calophrys rubi	67																	
Lycaena phlaeas	69																	
Lycaena ottomana	72																	
Lycaena (Heodes) tityrus	72																	
Lycaena alciphron melibaeus	73																	
Lycaena thersamon	74																	
Lycaena (palaechrysophanus) hippothoe(?)	76																	
Lampides boeticus	77																	
Leptotes pirithous	78																	
Tarucus balcanicus	80																	
Cupido argiades (?)	83																	
Cupido minimus (?)	84																	
Celastrina argiolus	86																	
Cupido osiris	86																	
Glaucopsyche alexis	87																	

Art (Namen nach Tolmann)	Anz	Artenliste	Pigi Straße	Umgebung Neochori	Saline Kallonis	Vatousa Canyon	Nordwestlich von Antissa	Grigorell bei Gavathas	Melanta	Vouvaris Lagune	Ag. Dimitrios	Unterlauf Evergetoulas (ehemals Kläranlage)	Smelly River	Almiopotamos	"Kalkwand" Vatera West	Wasserreservoir Potamiaiai	Sportplatz Teich Polichnitos	Anargyri
Pseudophilotes vicrama	93																	
Pseudophilotes bavius	95																	
Chilades trochylus (?)	96																	
Aricia agestis	108																	
Polyommatus admetus (?)	116																	
Polyommatus ripartii (?)	118																	
Polyommatus(Plebicula) amanda	123																	
Polyommatus icarus	124	1	1	2														
Polyommatus thersites	127																	
Libythea celtis	134																	
Danaus chrysippus	136																	
Limenitis reducta	140	1		1														
Nymphalis antiopa	143																	
Nymphalis polychloros	144																	
Nymphalis urticae	146																	
Nymphalis c-album	147																	
Nymphalis egea	147																	
Vanessa atalanta	148	1	1					1				1			1			
Vanessa cardui	149	1	6	3					5			2			1	1	1	
Argynnis (Pandoriana) pandora	150																	
Argynnis paphia	151																	
Argynnis adippe	152																	
Argynnis aglaja	152																	
Argynnis niobe	153																	
Issoria lathonia	154																	
Melitaea cinxia	164																	
Melitaea ornata	n.v.																	
Melitaea phoebe	166																	
Melitaea didyma	166	1		2														
Melitaea trivia	169	1		1														
Melanargia larissa	182	1											1				1	
Hipparchia syriaca	185																	
Hipparchia semele	186																	
Hipparchia aristaeus (sentes)	187																	
Hipparchia mersina	190																	
Hipparchia statilinus	190																	
Hipparchia fatua	191																	
Chazara briseis	193																	

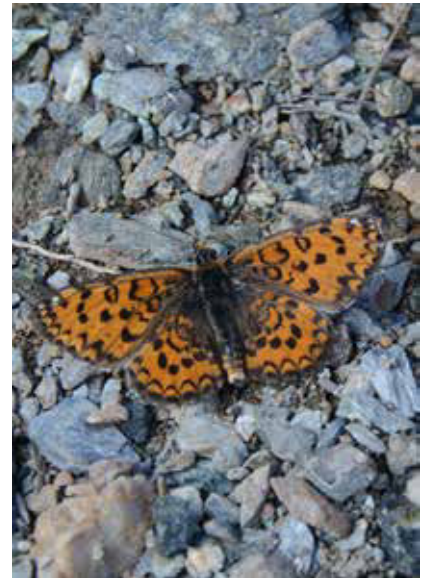
	Seiten im Tolmann, Lewington, neue Systematik	Artenliste	Pigi Straße	Umgebung Neochori	Saline Kallonis	Vatousa Canyon	Nordwestlich von Antissa	Grigorell bei Gavathas	Melanta	Vouvaris Lagune	Ag. Dimitrios	Unterlauf Evergetoulas (ehemals Kläranlage)	Smelly River	Almiopotamos	"Kalkwand" Vatera West	Wasserreservoir Potamiatai	Sportplatz Teich Polichnitos	Anargyri
Art (Namen nach Tolmann)	Anz		12.5.	13.5.	14.5.	15.5.	15.5.	15.5.	16.5.	16.5.	17.5.	17.5.	18.5.	18.5.	18.5.	19.5.	20.5.	20.5.
Pseudochazara anthelea	197																	
Arethusana arethusa	202																	
Aulocera circe	202																	
Maniola megala	230	1				1												
Maniola telmessia	231	1	5	4		3			5				3	3	3	8	2	2
Maniola (Hyponephele) lycaon	233																	
Maniola (Hyponephele) lupina	233																	
Coenonympha pamphilus	238	1	1															
Coenonympha arcania	241																	
Pararge aegeria	245	1		2														2
Lasiommata maera	247																	
Lasiommata megera	247	1									1							
Kirinia roxelana	249	1										1						
Pyrgus malvae	251	1					5											
Pyrgus armoricanus	254																	
Spialia orbifer	260	1					1											
Spialia phlomidis	260																	
Carcharodus alceae	263																	
Carcharodus orientalis	266	1		2														
Erynnis tages	267																	
Erynnis marloyi	267																	
Thymelicus acteon (?)	269																	
Thymelicus lineola	270	1												4		4	3	
Thymelicus sylvestris	271	1			5				2				2	3	1			
Thymelicus hyrax	271																	
Gegenes nostrodamus	273																	
Pelopidas thrax	275																	
Gebietsartenzahl/ species			6	13	2	3	2	1	5	1	1	3	5	4	7	4	5	3
Tagesartenzahl /daily			6	13	2		6		6		4			10		4	7	
Arten / species total		26	6	15	16	18	20	20	20	21	22	23	24	25	26	26	26	26
Östlicher Schmetterlingshaft (<i>Libelloides macaronius</i>)																		
Libellen Schmetterlingshaft (<i>Libelloides coccajus</i>) (?)				4														

	Seiten im Tolmann, Lewington, neue Systematik	Artenliste	Vatousa Canyon	Ipsilou	Museum Sigri	Smelly River	Melanta	Makri unterhalb Pessa Wasserfall	Lagune Vouvaris Mündung
Art (Namen nach Tolmann)	Anz		21.5.	21.5.	21.5.	22.5.	23.5.	23.5.	24.5.
Papilio machaon	19	1							
Papilio alexanor	21								
Iphiclides podalirius	22	1		3					
Zerynthia polyxena ?	23								
Zerynthia (Allancastris) cerisy	24	1		1					
Archon apollinus	25	1							
Aporia crataegi	28	1	2	1					
Pieris brassicae	29								
Pieris rapae	31								
Pieris napi	32	1							
Pieris krueperi (?)	35								
Pontia edusa	35	1							
Eucloe ausonia	39								
Anthocharis cardamines	43	1							
Colias crocea	51	1	1				1		
Gonepteryx rhamni (?)	53								
Gonepteryx cleopatra	54	1						2	
Gonepteryx farinosa (?)	57								
Leptidea sinapis	57	1						1	
Leptidea duponcheli	58								
Neozephyrus quercus	62								
Satyrus acaciae	63								
Satyrus ilicis	64	1	6				8	10	9
Calophrys rubi	67								
Lycaena phlaeas	69	1			4				
Lycaena ottomana	72								
Lycaena (Heodes) tityrus	72								
Lycaena alciphron melibaeus	73								
Lycaena thersamon	74								
Lycaena (palaeochrysophanus) hippothoe(?)	76								
Lampides boeticus	77								
Leptotes pirithous	78								
Tarucus balcanicus	80								
Cupido argiades (?)	83								
Cupido minimus (?)	84								
Celastrina argiolus	86	1						1	
Cupido osiris	86								
Glaucopsyche alexis	87								



Satyrus ilicis

	Seiten im Tolmann, Lewington, neue Systematik	Artenliste	Vatousa Canyon	Ipsilou	Museum Sigr	Smely River	Melanta	Makri unterhalb Pessa Wasserfall	Lagune Vouvaris Mündung
Pseudophilotes vicrama	93								
Pseudophilotes bavius	95								
Chilades trochylus (?)	96								
Aricia agestis	108								
Polyommatus admetus (?)	116								
Polyommatus ripartii (?)	118								
Polyommatus(Plebicula) amanda	123								
Polyommatus icarus	124	1							
Polyommatus thersites	127								
Libythea celtis	134								
Danaus chrysippus	136								
Limenitis reducta	140	1					1	1	
Nymphalis antiopa	143								
Nymphalis polychloros	144								
Nymphalis urticae	146								
Nymphalis c-album	147								
Nymphalis egea	147								
Vanessa atalanta	148	1					2		
Vanessa cardui	149	1					1		1
Argynnis (Pandoriana) pandora	150								
Argynnis paphia	151								
Argynnis adippe	152								
Argynnis aglaja	152								
Argynnis niobe	153								
Issoria lathonia	154								
Melitaea cinxia	164								
Melitaea ornata	n.v.								
Melitaea phoebe	166								
Melitaea didyma	166	1							
Melitaea trivia	169	1							
Melanargia larissa	182	1			1	1			4
Hipparchia syriaca	185								
Hipparchia semele	186								
Hipparchia aristaeus (sentes)	187	1		20					
Hipparchia mersina	190								
Hipparchia statilinus	190								
Hipparchia fatua	191								
Chazara briseis	193								
Pseudochazara anthelea	197								



Melitaea trivia



Orchis sancta

	Seiten im Tolmann, Lewington, neue Systematik	Artenliste	Vatousa Canyon	Ipsilou	Museum Sigri	Smely River	Melanta	Makri unterhalb Pessa Wasserfall	Lagune Vouvaris Mündung
Arethusana arethusa	202								
Aulocera circe	202								
Maniola megala	230	1							
Maniola telmessia	231	1	2		15	5	10		2
Maniola (Hyponephele) lycaon	233								
Maniola (Hyponephele) lupina	233								
Coenonympha pamphilus	238	1						1	
Coenonympha arcania	241								
Pararge aegeria	245	1							
Lasiommata maera	247								
Lasiommata megera	247	1	2						1
Kirinia roxelana	249	1							
Pyrgus malvae	251	1							
Pyrgus armoricanus	254								
Spialia orbifer	260	1							
Spialia phlomidis	260								
Carcharodus alceae	263								
Carcharodus orientalis	266	1							
Erynnis tages	267								
Erynnis marloyi	267								
Thymelicus acteon (?)	269								
Thymelicus lineola	270	1				4	10		
Thymelicus sylvestris	271	1							
Thymelicus hyrax	271								
Gegenes nostrodamus	273								
Pelopidas thrax	275								
Gebietsartenzahl/ species			4	4	3	3	7	6	5
Tagesartenzahl /daily				10		3	11		5
Arten / species total		33	28	29	30	30	30	33	33
Östlicher Schmetterlingshaft (<i>Libelloides macaronius</i>)									1
Libellen Schmetterlingshaft (<i>Libelloides coccajus</i>) (?)									



Östlicher Schmetterlingshaft
Libelloides macaronius

Art	Artenliste	Mikrilimni	Neochori	Smelly River	Tsiknias	Melanta	Dipi Marsch	östlich Polichnitos	Unterlauf Evergetoulas	Sandweg westlich Almiropotamos	Almiropotamos	Vatera West "Kalkwand"	Metochi Teich	Potamiatal Wasserreservoir	Ipsilou	Kleiner Teich Sigi
Erdkröte Common Toad <i>Bufo bufo</i>	1					kleine										
Wechselkröte Green Toad <i>Pseudepidalea (Bufo) viridis</i>																
Laubfrosch Common Tree Frog <i>Hyla arborea</i>	1				4 sin- gen											
Levante - Wasserfrosch Levant Water Frog <i>Pelophylax (Rhana) bedriagae</i>	1			4 rufen	5 rufen	10	X				> 10		10	10		10
Syrische Schaufelkröte Eastern Spadefoot <i>Pelobates syriacus</i>																
Maurische Landschildkröte Mediterranean Spur-thighed Tortoise <i>Testudo graeca</i>	1							1								
Ostmediterrane Bachschildkröte Balkan Terrapin <i>Mauremys rivulata</i>	1			10		5					5		>250			
Europäische Sumpfschildkröte European Pond Terrapin <i>Emys orbicularis</i>																
Hardun Rough - tailed Agama <i>Laudakia (Agama/Stellio) stellio</i>	1		3												1	
Scheltopusik European Glass Lizard <i>Pseudopus (Ophisaurus) apodus</i>	1								Auto- opfer	Auto- opfer						
Ägäischer Nacktfingergecko Kotschy's Gecko <i>Cyrtopodion kotschy</i>																
Europäischer Halbfingergecko Turkish Gecko <i>Hemidactylus turcicus</i>																
Riesen-Smaragdeidechse Three-lined Lizard <i>Lacerta trilineata</i>	1						2								1	
Schlangenaug Snake-eyed Lizard <i>Ophisops elegans</i>	1	3										1				
Johannisechse Snake-eyed Skink <i>Ablepharus kitaibelii</i>																
Westliche Sandboa Sand Boa <i>Eryx jaculus turcicus</i>																

	Artenliste	Mikrilimni	Neochori	Smelly River	Tsiknias	Melanta	Dipi Marsch	östlich Polichnitos	Unterlauf Evergetoulas	Sandweg westlich Almiropotamos	Almiropotamos	Vatera West "Kalkwand"	Metochi Teich	Potamiatal Wasserreservoir	Ipsilou	Kleiner Teich Sigi
Art		12.5.	13.5.	14.5.	14.5.	16.5.	17.5.	17.5.	17.5.	18.5.	18.5.	18.5.	18.5.	18.5.	21.5.	21.5.
Wurmschlange Worm Snake Typhlops vermicularis																
Kaspische Pfeilnatter Caspian Whip Snake Dolichophis caspius																
Kopfbinden Zwergnatter Dwarf Snake Eirenis modestus																
Europ. Eidechsenatter Montpellier Snake Malpolon monspessulanus																
Ringelnatter Grass Snake Natrix natrix																
Würfelnatter Dice Snake Natrix tessellata	1				tot 1 gesa m- melt											
Schlanknatter Dahl's Whip Snake Platyceps najadum																
Europäische Katzensnatter Cat Snake Telescopus f. fallax																
Leopardnatter Leopard Snake Zamenis situlus																
Bergotter Ottoman Viper Montivipera xanthina																
Gebietsliste		1	1	2	3	3	2	1	1	1	2	1	2	1	2	1
Tagesliste		1	1	4			4			4			3		3	
Artenliste	10	1	2	4	6	7	8	9	10	10	10	10	10	10	10	10

Säugetiere Lesbos 11. – 24.5.2019

Igel	15.5. 1 Totfund Autoopfer bei Vatousa
Eichhörnchen	15.5. 2 Ipsilou rotbraun mit gelblicher Unterseite

Naturkundliche Reiseberichte

Schriftenreihe zur Veröffentlichung von Beobachtungsdaten und Auswertungen naturkundlicher Studien

Die Schriftenreihe hat das Ziel, Reiseberichte, Beobachtungsdaten und Auswertungen naturkundlicher Studien zu veröffentlichen, die wegen ihres Umfanges in anderen Zeitschriften nicht veröffentlicht werden können. Die darin enthaltenen Informationen z.B. über den Zustand der besuchten Gebiete oder über die Ökologie und Ethologie der Arten, sind unseres Erachtens zu wertvoll, um sie unter den Tisch fallen zu lassen. In unserer sich rapide verändernden Welt wären sie eventuell bald unwiederbringlich verloren. Wir würden uns freuen, wenn wir mit der Herausgabe dieser Schriftenreihe nicht nur zum Wissen über die Verbreitung der Libellen, sondern besonders auch zu Naturschutzmaßnahmen in den behandelten Gebieten beitragen würden.

- Heft 1:** EVA & WULF KAPPES: Zusammenstellung der Libellenbeobachtungen im Norden Griechenlands 21.6.-10.7.1982/30.6.-13.7.1983/26.6.-16.7.1984, 125 S., Gnarrenburg 1995
- Heft 2:** HARTWIG STOBBE: Griechenland 1985, Libellenbeobachtungen in Griechenland im Sommer 1985, 56 S., Gnarrenburg 1995
- Heft 3:** WOLFGANG LOPAU: Die Libellenfauna der Insel Lesbos (Libellen, Lurche, Kriechtiere), 81 S., Gnarrenburg 1995
- Heft 4:** WOLFGANG LOPAU: Beitrag zur Kenntnis der Libellenfauna der griechischen Inseln Rhodos, Kos, Samos und Chios; Libellenbeobachtungen in den Sommern 1992, 1993 und 1994 sowie andere naturkundliche Notizen (Libellen, Lurche, Kriechtiere), 61 S., Gnarrenburg 1995
- Heft 5:** WOLFGANG LOPAU & ARNE WENDLER: Arbeitsatlas zur Verbreitung der Libellen in Griechenland und den umliegenden Gebieten, Rasterkarten nach den in der Literatur vorhandenen Nachweisen sowie unveröffentlichten Beobachtungen, 109 S., Gnarrenburg 1995
- Heft 6:** GERALDO IHSEN: Florida vom 15.03. bis 05.04.1994 - ein naturkundliches Reisetagebuch mit ausführlicher Behandlung der Libellenfunde (Odonata) - 16 Farbfotos ; GERALDO IHSEN: Libellenreise nach Florida im Herbst 1994 - Ergebnisse und Erlebnisse - Mit Beobachtungen von Säugern, Vögeln, Amphibien und Reptilien sowie Schmetterlings- und Botaniknotizen - 10 Farbfotos, 108 S., Gnarrenburg 1997
- Heft 7:** HARTWIG STOBBE: Libellen - Frühlingsfunde in Florida 1993; GERALDO IHSEN: Ornithologische Beobachtungen aus Florida vom 4. bis 25. März 1993, 89 S., Gnarrenburg 1995
- Heft 8:** EVA & WULF KAPPES: Australien - Naturkundliche Reisenotizen 4. Juli - 5. August 1990 - 110 S., Gnarrenburg 1995.
- Heft 9:** GERALDO IHSEN, EVA & WULF KAPPES: Florida - Naturkundliche Reisenotizen 25. Dez. 1988 bis 6. Jan. 1989; GERALDO IHSEN: Naturkundliche Reisenotizen aus Florida vom 9. bis 23. März 1991, 62 S., Gnarrenburg 1997
- Heft 10:** WOLFGANG LOPAU: Libellenbeobachtungen in Griechenland 1989 bis 1995 - Festland, Lefkada und Peloponnes (Libellen, Lurche Kriechtiere); WOLFGANG LOPAU: Libellenbeobachtungen auf Kreta 1994 (Libellen, Lurche Kriechtiere), 60 S., Gnarrenburg 1996
- Heft 11:** WULF KAPPES (Hrsg.): Äthiopien - Naturkundliche Reisenotizen 20.12.1997 -4.1.1998, 126 S., Gnarrenburg 1998
- Heft 12:** EVA & WULF KAPPES: Neusiedler See: Frühling im Seewinkel 15. - 23.5.1998; Winter im Seewinkel 27.12.1995 - 6.1.1996; Farbfotos, 50 S., Gnarrenburg 1998
- Heft 13:** EVA & WULF KAPPES: Südliche iberische Halbinsel - Naturkundliche Reisenotizen. Algarve/Portugal 22.-29.März 1997; Andalusien/Spainien: 3.-17. April 1998; 11. - 27. September 1998, 112 S., Gnarrenburg 1999.
- Heft 14:** EVA & WULF KAPPES: Neusiedler See: Frühling im Seewinkel 17. - 25.4.1999; Hochsommerlicher Frühling im Seewinkel 13. - 20.5.2000, 46 S., Gnarrenburg 2000
- Heft 15:** EVA & WULF KAPPES: Peru, Ecuador, Galapagos. Naturkundliche Reisenotizen 12.10. -11.11.2000 89 S., Gnarrenburg 2001
- Heft 16:** EVA & WULF KAPPES: Vereinigte Arabische Emirate und angrenzende Oman Enklaven. Naturkundliche Reisenotizen 11. -24.3.2001 48 S., Gnarrenburg 2001
- Heft 17:** EVA & WULF KAPPES: Neusiedler See: Mai im Seewinkel, Marchegg, Hohe Wand, Thayatal NP. Naturkundliche Reisenotizen 5. - 26.5.2001 50 S., Gnarrenburg 2001
- Heft 18:** EVA & WULF KAPPES: Neusiedler See: Oktober im Seewinkel, March-/Thayatal, Schneeberg, Hohe Wand. Naturkundliche Reisenotizen 6. - 20.10.2001 25 S., Gnarrenburg 2001
- Heft 19:** WOLFGANG LOPAU & JULIA ADENA: Die Libellenfauna von Cypern. (Auswertung eigener Beobachtungsnotizen, Notizen anderer Beobachter, Museumsmaterial, Literaturdaten; kommentierte Artenliste mit Verbreitungskarten und Fotos); 73 S., Gnarrenburg 2002
- Heft 20:** WOLFGANG LOPAU: Die Libellenfauna der Kykladen/Griechenland. (Auswertung eigener Beobachtungsnotizen und aller Literaturdaten; kommentierte Artenliste mit Verbreitungskarten und Fotos); 61 S., Gnarrenburg 2003
- Heft 21:** EVA & WULF KAPPES: Neusiedler See, nur 1 Woche im Mai im Seewinkel, Marchegg, Hohenau, Hohe Wand. 18. - 25.5.2002 25 S., Gnarrenburg 2003
- Heft 22:** EVA & WULF KAPPES: Südwest Australien und Tasmanien. Naturkundliche Reisenotizen 15.10. - 15.11.2002 100 S., Gnarrenburg 2003
- Heft 23:** GERALDO IHSEN: Türkei; Naturkundliche Reisenotizen aus Westanatolien und Kilikien im Mai 2000. Wintergäste und Frühlingsboten an der türkischen Südküste im Februar 2003. 48 S., Gnarrenburg 2004
- Heft 24:** WULF KAPPES und H.WOLFGANG NEHLS(Hrsg.): Namibia, Botswana, Simbabwe - Naturkundliche Reisenotizen 23.10. -20.11.2003 119 S.,Gnarrenburg 2004
- Heft 25:** EVA & WULF KAPPES: Neusiedler See, erstmals im Juni im Seewinkel, Marchegg/Hohenau, NSG Thenau. 31.5. - 8.6.2003 (Reisetagebuch; Artenlisten: Vögel, Libellen, Tagfalter, Amphibien und Reptilien, Säugetiere, Botanik, Libellenliste Neusiedler See 1977 bis 2003, Anhang: Vögel, Tagfalter, Libellen, Wetter, Neusiedler See 10. - 22. April 2003) 53 S., Gnarrenburg 2004
- Heft 26:** GERALDO IHSEN: Andalusien - Küste des Lichts. Naturkundliche Herbstreise an die südspanische Atlantikküste 1. - 8.10.1999. Vom Guadalquivir zur Costa del Sol. Zweite naturkundliche Herbstreise nach Andalusien 19. - 28.9.2003 (Reisetagebuch; Artenlisten: Vögel, Amphibien, Reptilien, Säugetiere, Libellen, Schmetterlingsnotizen, Farbfotos) 46 S. Gnarrenburg 2005
- Heft 27:** EVA & WULF KAPPES: Neusiedler See, Restsommer und Herbstbeginn im Seewinkel, March-/Thayaaun, NSG Thenau, Hohe Wand. 5.10. - 25.10.2004 (Kurztagbuch; Artenlisten: Vögel, Libellen, Tagfalter, Amphibien und Reptilien, Säugetiere, Botanik Ergänzungen 36 S., Gnarrenburg 2005
- Heft 28:** EVA & WULF KAPPES: Neusiedler See, Hochsommer und Schafskälte am und um den See. 21.5. - 7.6.2005 (Kurztagbuch; Artenlisten: Vögel, Libellen, Tagfalter, Säugetiere, Amphibien und Reptilien, Botanik, Ergänzungen) 44 S., Gnarrenburg 2005
- Heft 29:** EVA & WULF KAPPES und H.WOLFGANG NEHLS: Falkland Islands, Chile (Atacama) Naturkundliche Reisenotizen. 30.12.2004 - 25.1.2005 (Reisetagebuch; Artenlisten: Vögel, Libellen, Pflanzen, Säugetiere, 11 Bildtafeln) 76 S., Gnarrenburg 2005
- Heft 30:** EVA & WULF KAPPES: Von Malaga bis El Rocio. Frühling nach einem Extremwinter Andalusien/Spainien 18. - 27.März 2005 (Tagebuch; Artenlisten: Vögel, Tagfalter, Orchideen, weitere Beobachtungen) 9 Farbbilder 43 S., Gnarrenburg 2005
- Heft 31:** EVA & WULF KAPPES: Neusiedler See, November am und um den See. 30.10. - 13.11.2005 Seewinkel; Leitha-Auen; NSG Thenau; Marchegg; Mexikopuszta und Bösarkany. (Reisetagebuch; Artenlisten: Vögel, Libellen, Tagfalter, Säugetiere, Botanik, was da blühte, 1 Bildtafel) 57 S., Gnarrenburg 2005

Naturkundliche Reiseberichte
Schriftenreihe zur Veröffentlichung von Beobachtungsdaten
und Auswertungen naturkundlicher Studien

- Heft 32:** WOLFGANG LOPAU: Die Libellenfauna der Jonischen Inseln/Griechenland (Keffaloniá,Kérkira(Korfu), Lefkáda und Zákynthos); WOLFGANG LOPAU: Die Libellenfauna der Nördlichen Sporaden/Griechenland (Alónissos, Skiáthos, Skiros und Skópelos); WOLFGANG LOPAU: Die Libellenfauna der Insel Kitthira/Griechenland; 61 S. Gnarrenburg 2006
- Heft 33:** GERALDO IHSEN: Natur und Nationalparke in Nordost-Polen; Bericht zweier Reisen zur Biebrza-Niederung und zum Białowieza Urwald im Juni 1998 und 2000. (Reisetagebuch: Artenlisten: Vögel, Säugetiere, Libellen, Schmetterlingsnotizen, 6 Fotos) 57 S., Gnarrenburg 2006
- Heft 34:** EVA & WULF KAPPES und H.WOLFGANG NEHLS: Venezuela 28.1. – 25.2.2006, Henry Pittier NP, Morrokoy, Anden, Hato el Cedral, Orinocia Lodge, Rio Caura Lodge, Ciudad Bolivar, Caripe, Vuelta Larga Lodge; (Reisetagebuch; Artenlisten: Vögel, Säugetiere, Reptilien, Libellen, Botanik.) 80 S. Gnarrenburg 2006
- Heft 35:** EVA & WULF KAPPES: Insel Lesbos, Vogelzug und Blütenpracht, Griechenland, 18. April bis 2. Mai 2006; (Tagebuch; Artenlisten: Vögel, Tagfalter, Libellen, Amphibien und Reptilien, Säugetiere, Pflanzen, Fotos) 44 S., Gnarrenburg 2006
- Heft 36:** EVA & WULF KAPPES: Neusiedler See, Hochsommer und Wasser im Juni in den Lacken; 17.6. – 1.7.2006; (Tagebuch; Artenlisten: Vögel, Tagfalter, Libellen, Amphibien und Reptilien, Säugetiere, Pflanzen, Fotos;) 44 S., Gnarrenburg 2006
- Heft 37:** EVA & WULF KAPPES: Neusiedler See, Frühling mit Ostwind; Kühle Nächte und warme Tage; 24.3. – 8.4.2007; (Tagebuch; Artenlisten: Vögel, Tagfalter, Libellen, Amphibien und Reptilien, Säugetiere, Pflanzen; Wochenendbesuch Tagfalter 3.-5.8.2007 44 S., Gnarrenburg 2007
- Heft 38:** EVA & WULF KAPPES, H. WOLFGANG NEHLS: Insel Lesbos, Zweiter Besuch, Griechenland, 21. April bis 6. Mai 2007; (Tagebuch; Artenlisten: Vögel, Tagfalter, Libellen, Amphibien und Reptilien, Säugetiere, Pflanzen, Fotos) 46 S., Gnarrenburg 2008
- Heft 39:** EVA & WULF KAPPES und H.WOLFGANG NEHLS: Rundreise Gambia – Senegal, Naturkundliche Reisenotizen 17.11. – 2.12.2007 (Reisetagebuch; Artenlisten: Vögel, Säugetiere, Amphibien / Reptilien, Libellen, Tagfalter, Pflanzen, Fotos) 70 S., Gnarrenburg 2008
- Heft 40:** EVA & WULF KAPPES: Neusiedler See, Hochsommer am und um den See. 24.5. – 7.6.2008 (Kurztagbuch; Artenlisten: Vögel, Libellen, Tagfalter, Säugetiere, Amphibien und Reptilien, Botanik Ergänzungen, Fotos) 54 S., Gnarrenburg 2008
- Heft 41:** EVA & WULF KAPPES: Insel Lesbos Griechenland, Unter der Saharawolke. 12. – 26.4.2008 (Reisetagebuch; Artenlisten: Vögel, Tagfalter, Libellen, Amphibien und Reptilien, Säugetiere, Pflanzen, Fotos) i 55 S., Gnarrenburg 2009
- Heft 42:** EVA & WULF KAPPES: Neusiedler See, November, Herbstanfang und viel Nebel. 8. – 21.11.2008 Seewinkel, Leitha-Auen, NSG Thenau, Marchegg, Hohe Wand, Mexikopuszta und Bösarkany. (Reisetagebuch; Artenlisten: Vögel, Libellen, Tagfalter, Säugetiere, Säugetiere) 48 S., Gnarrenburg 2009
- Heft 43:** GERALDO IHSEN: Naturkundliche Rundreise durch die Osttürkei. 09. – 27.06.2004 (Reisetagebuch; Fundberichte über Vögel, Libellen, Amphibien und Reptilien) 48 S., Gnarrenburg 2009
- Heft 44:** GERALDO IHSEN: Libellen (Odonata) und mehr in Florida - Bericht zweier Reisen in Schutzgebiete im April und November 1997. 93 S. 18 Fotoseiten Gnarrenburg 7/2009
- Heft 45:** EVA & WULF KAPPES und H.WOLFGANG NEHLS: Uganda Naturkundliche Reisenotizen 3. – 26. Februar 2009 (Reisetagebuch; Artenlisten: Vögel, Libellen, Tagfalter, Säugetiere, Reptilien, Pflanzen, Fotos, zusätzlich 1 Foto - CD mit Schmetterlingen und Libellen) 119 S., Gnarrenburg November 2009
- Heft 46:** EVA & WULF KAPPES: Neusiedler See, Überall viel Wasser Seevorland und Lacken 2.-4. und 18. – 30.5.2009 (Tagebuch; Artenlisten: Vögel, Libellen, Tagfalter, Säugetiere, Amphibien und Reptilien, Fotos) 36 S., Gnarrenburg Juli 2009
- Heft 47:** EVA & WULF KAPPES: Insel Lesbos Griechenland, 4. – 18.5.2009 (Reisetagebuch; Artenlisten: Vögel, Tagfalter, Libellen, Amphibien und Reptilien, Säugetiere, Pflanzen, Fotos) 50 S., Gnarrenburg Juli 2009
- Heft 48:** GERALDO IHSEN, EVA & WULF KAPPES, H. WOLFGANG NEHLS: Venezuela, 13.11. – 6.12.2009 Sierra de Lema, Gran Sabana, Tepuis, Anden, Hato el Cedral, Maracaibo See (Reisetagebuch; Artenlisten: Vögel, Säugetiere, Reptilien, Libellen, Pflanzen, Farbfotos) 68 S., Hamburg 2010
- Heft 49:** EVA & WULF KAPPES, Teneriffa, 20.12. 2003 – 3.1.2004 Reisetagebuch; Artenlisten: Vögel, Libellen, Schmetterlinge, Pflanzen, ergänzt mit botanischen Notizen von La Palma November 1997 36 S. Hamburg 2010
- Heft 50:** EVA & WULF KAPPES: Neusiedler See, Mai kühl und naß. 13.-15.4. und 30. – 14.5.2010 (Tagebuch; Artenlisten: Vögel, Libellen, Tagfalter, Säugetiere, Amphibien und Reptilien, Fotos) 44/46 S., Hamburg September 2010
- Heft 51:** EVA & WULF KAPPES: Insel Lesbos Griechenland, Kühl und naß 15. – 30.4.2010 (Reisetagebuch; Artenlisten: Vögel, Tagfalter, Libellen, Amphibien und Reptilien, Säugetiere, Pflanzen, Fotos) 46 S., Hamburg Juli 2010
- Heft 52:** EVA & WULF KAPPES: Neusiedler See, 15.8. – 3.9.2010 (Tagebuch; Artenlisten: Vögel, Libellen, Heuschrecken, Tagfalter, Säugetiere, Amphibien und Reptilien, Botanik Ergänzungen, Fotos) 51 S., Hamburg September 2010
- Heft 53:** EVA & WULF KAPPES: Insel Lesbos Griechenland, Sommer und Winter, Sturm und Hagel; 23.10. – 12.11.2010 (Reisetagebuch; Artenlisten: Vögel, Libellen, Heuschrecken, Tagfalter, Säugetiere, Amphibien und Reptilien, Botanik Ergänzungen, 32 Fotos) 73 S., Hamburg Dezember 2010
- Heft 54:** GERALDO IHSEN: Frühling in Texas 1999 Frühling in Florida 2009 Berichte zweier naturkundlicher der USA; mit den Schwerpunkten Libellenfaunistik und Ornithologie 70 S. Fotos Hamburg Dezember 2010
- Heft 55:** EVA & WULF KAPPES: Insel Lesbos Griechenland, Vegetationsfülle im kühlen Frühjahr; 4. – 18.5.2011 (Reisetagebuch; Artenlisten: Vögel, Libellen, Heuschrecken, Tagfalter, Säugetiere, Amphibien und Reptilien, Botanik Ergänzungen, Fotos) 47 S., Hamburg Juni 2011
- Heft 56:** EVA & WULF KAPPES: Neusiedler See Hochsommer und Grasespekte, 20. – 29.5.2011 (Tagebuch; Artenlisten: Vögel, Libellen, Tagfalter, Säugetiere, Amphibien und Reptilien, Botanik Ergänzungen, Fotos) 23 S., Hamburg Juli 2011
- Heft 57:** EVA & WULF KAPPES: Insel Lesbos Griechenland, Hochsommer - Badezeit; 4. – 18.7.2011 (Reisetagebuch; Artenlisten: Vögel, Libellen, Tagfalter, Säugetiere, Amphibien und Reptilien, Botanik Ergänzungen, Fotos) 61 S., Hamburg Juli 2011
- Heft 58:** GERALDO IHSEN: Lykischer Libellenfrühling, Bericht über zwei naturkundliche Reisen in die Südwest-Türkei im April 2008 und 2011; (Fundberichte über Libellen, Säuger, Vögel, Amphibien und Reptilien, Schmetterlings- und Botaniknotizen) 55 S., Hamburg Juli 2012
- Heft 59:** EVA & WULF KAPPES: Neusiedler See Sommer und weiße Lacken, 23.9. – 8.10.2011 (Tagebuch; Artenlisten: Vögel, Libellen, Tagfalter, Säugetiere, Amphibien und Reptilien, Botanik Ergänzungen, Fotos) 36 S., Hamburg November 2011
- Heft 60:** EVA & WULF KAPPES: Kambodscha - Thailand 9. – 25.2.2012 (Tagebuch; Artenlisten: Vögel, Libellen, Fotos) 62 S., Hamburg April 2012
- Heft 61:** EVA & WULF KAPPES: Insel Lesbos Griechenland, kein Frühling, gleich Sommer; 25.4. – 9.5.2012 (Reisetagebuch; Artenlisten: Vögel, Libellen, Tagfalter, Amphibien und Reptilien, Säugetiere, Botanikliste 2006 - 2012, Fotos) 57 S., Hamburg Mai 2012
- Heft 62:** EVA & WULF KAPPES und JÜRGEN BERG: Neusiedler See seit 50 Jahren immer wieder nach Illmitz. Sommer und weiße Lacken, 18.8. – 1.9.2012 (Tagebuch; Artenlisten: Vögel, Libellen, Tagfalter, Säugetiere, Amphibien und Reptilien, Botanik , Fotos) 62 S., Hamburg Oktober 2012
- Heft 63:** EVA & WULF KAPPES: Insel Lesbos Griechenland, nach 7 Monaten erster Regen; 21.10. – 6.11.2012 (Reisetagebuch; Artenlisten: Vögel, Libellen, Heuschrecken, Tagfalter, Amphibien und Reptilien, Säugetiere, Botanik Ergänzungen, Fotos) 59 S., Hamburg Dezember 2012

Heft 64: GERALDO IHSEN: in Vorbereitung

Heft 65: HARTWIG STOBBE: Kreta im Herbst 2011; 02.- 16.10.2011 Reisetagebuch; Vögel; Libellen, Gebietslisten; Tagfalter, Amphibien/Reptilien; Pflanzen; Säuger. Fotos; 44 S. Hamburg Oktober 2013

Naturkundliche Reiseberichte Schriftenreihe zur Veröffentlichung von Beobachtungsdaten und Auswertungen naturkundlicher Studien

- Heft 66:** EVA & WULF KAPPES: Insel Lesbos Griechenland, Früher Frühling nach einem regenreichen Winter 22.3. – 8.4.2013 (Reisetagebuch; Artenlisten: Vögel, Libellen, Heuschrecken, Tagfalter, Amphibien und Reptilien, Säugetiere, Botanik Ergänzungen, Fotos Orchideen) 67 S., Hamburg 2013
- Heft 67:** EVA & WULF KAPPES: Neusiedler See Winter, Frühling und Sommer gleichzeitig 25.5. - 15.6.2013 (Reisetagebuch; Artenlisten: Vögel, Libellen, Tagfalter, Amphibien und Reptilien, Säugetiere, Botanik, Fotos) 56 S., Hamburg Juli 2013
- Heft 68:** EVA & WULF KAPPES: Insel Lesbos Griechenland, Hochsommer und Nordwinde; 16. – 30.08.2013 (Reisetagebuch; Artenlisten: Vögel, Libellen, Tagfalter, Tagfalter 2006-2013, Amphibien und Reptilien, Fotos) 57 S., Hamburg Oktober 2013
- Heft 69:** EVA & WULF KAPPES: Fuerteventura Kanaren Makaronesien, 3. – 17.11.2013 (Reisetagebuch; Artenlisten: Vögel, Libellen, Tagfalter, Säugetiere, Amphibien und Reptilien, Fotos) 45 S., Hamburg Dezember 2013
- Heft 70:** EVA & WULF KAPPES und HANS WOLFGANG NEHLS: Nord - Tansania, 3. – 22.02.2014 (Reisetagebuch; Artenlisten: Vögel, Säugetiere, Libellen, Tagfalter, Pflanzen, Fotos) 86 S., Hamburg Mai 2014
- Heft 71:** EVA & WULF KAPPES: Insel Lesbos Griechenland, Der Mai war im März; 07. – 23.05.2014 (Reisetagebuch; Artenlisten: Vögel, Libellen, Tagfalter, Tagfalter 2004 – 2014, Amphibien und Reptilien, Botanik Ergänzungen, Fotos) 64 S., Hamburg Juni 2014
- Heft 72:** EVA & WULF KAPPES: Neusiedler See 13. – 22.06.2014 (Reisetagebuch; Artenlisten: Vögel, Libellen, Tagfalter, Amphibien und Reptilien, Säugetiere, Botanik, Fotos) 35 S., Hamburg August 2014
- Heft 73:** EVA & WULF KAPPES: Insel Lesbos Griechenland, Erster Regen und starker Nordwind 26.9. – 10.10.2014 (Reisetagebuch; Artenlisten: Vögel, Libellen, Tagfalter, Korrekturliste Tagfalter 2006-2014; Amphibien und Reptilien, Botanik Ergänzungen, Fotos) 68 S., Hamburg Dezember 2014
- Heft 74:** EVA und WULF KAPPES und HANS WOLFGANG NEHLS: Nordindien. Thar Wüste im Westen bis Assam im Osten 3. bis 24.02.2015 (Reisetagebuch; Artenlisten: Vögel, Säugetiere, Reptilien, Fotos) 64 S., Hamburg Mai 2015
- Heft 75:** EVA & WULF KAPPES: Insel Lesbos Griechenland, Kalt und starke Nordwinde wo sind die Zugvögel? 20.4. – 4.5.2015 (Reisetagebuch; Artenlisten: Vögel, Libellen, Tagfalter, Amphibien/Reptilien; Botanik Ergänzungen, Fotos) 52 S., Hamburg Juli 2015
- Heft 76:** EVA & WULF KAPPES; INGO EICHSTEDT: Neusiedler See 4. – 21.07.2015 (Reisetagebuch; Artenlisten: Vögel, Libellen, Tagfalter, Amphibien und Reptilien, Säugetiere, Botanik, Fotos) 54 S., Hamburg August 2015
- Heft 77:** EVA & WULF KAPPES: Insel Lesbos Griechenland, Sonne, wolkenlos, fast windstill, Abschiedssturm. 3.. – 24.11.2015 (Reisetagebuch; Artenlisten: Vögel, Libellen, Tagfalter, Amphibien/Reptilien, Säugetiere, Botanik, Fotos) 93 S., Hamburg Dezember 2015
- Heft 78:** EVA & WULF KAPPES: Insel Lesbos Griechenland, Beginn der Orchideenblüte, einsetzender Vogelzug 1. – 16.3.2016 (Reisetagebuch; Artenlisten: Vögel, Libellen, Tagfalter, Amphibien/Reptilien, Säugetiere, Botanik, Fotos) 61 S., Hamburg April 2016
- Heft 79:** EVA & WULF KAPPES: Insel Lesbos Griechenland, Trocken und warm. 1. – 16.3.2016 (Reisetagebuch; Artenlisten: Vögel, Libellen, Tagfalter, Amphibien/Reptilien, Fotos) 52 S., Hamburg Mai 2016
- Heft 80:** EVA & WULF KAPPES; Neusiedler See 4. – 18.06.2016 (Reisetagebuch; Artenlisten: Vögel, Libellen, Tagfalter, verschiedene Insekten, Amphibien und Reptilien, Säugetiere, Botanik, Fotos) 59 S., Hamburg August 2016
- Heft 81:** EVA & WULF KAPPES: Insel Lesbos Griechenland, Ausgetrocknet in acht Monaten 24.10. – 14.11.2016 (Reisetagebuch; Artenlisten: Vögel, Libellen, Tagfalter, Amphibien/Reptilien, botanische Notizen, Fotos) 65 S., Hamburg November 2016
- Heft 82:** GERALDO IHSEN; EVA & WULF KAPPES: Seychellen, Praslin, Cousin, La Digue, Bird Island, Mahé 2. – 20.02.2017 (Reisetagebuch; Artenlisten: Vögel, Libellen, Pflanzen, Fotos, Bildtafeln Schmetterlinge, Reptilien) 71 S., Hamburg Juli 2017
- Heft 83:** EVA & WULF KAPPES: Insel Lesbos Griechenland, Nach dem kältesten Winter der letzten 10 Jahre. 28.4. – 13.5.2017 (Reisetagebuch; Artenlisten: Vögel, Libellen, Tagfalter, Amphibien/Reptilien, Fotos) 58 S., Hamburg Mai 2017
- Heft 84:** EVA & WULF KAPPES; Neusiedler See 29.7.–12.08.2017 (Reisetagebuch; Artenlisten: Vögel, Libellen, Tagfalter, Amphibien und Reptilien, Säugetiere, Fotos) 55 S., Hamburg 30. September 2017
- Heft 85:** EVA & WULF KAPPES: Insel Lesbos Griechenland, grau und vertrocknet, 28.10. – 12.11.2017 (Reisetagebuch; Artenlisten: Vögel, Libellen, Tagfalter, Amphibien/Reptilien, Pflanzen, Fotos) 74 S., Hamburg 11 2017
- Heft 86:** EVA & WULF KAPPES: Nepal Kathmandu - Royal Chitwan NP – Lumbini - Pokhara - Australian Camp -Kathmandu. Eine Reise mit Bartmeise-Reisen: Spektakuläre Vogelwelt und Natur im Himalaya 16.2. – 4.4.2018 (Reisetagebuch; Artenlisten: Vögel, Säugetiere, Tagfalter, Reptilien, Libellen, Fotos) 88 S. Hamburg Juni 2018
- Heft 87:** EVA & WULF KAPPES: Insel Lesbos Griechenland, Sommerfrühling, Schmetterlinge und Libellen 28.4. – 14.5.2018 (Reisetagebuch; Artenlisten: Vögel, Libellen, Tagfalter, Amphibien/Reptilien, Fotos) 60 S., Hamburg Mai 2018
- Heft 88:** EVA & WULF KAPPES; Neusiedler See 26.7.–04.08.2018 (Reisetagebuch; Artenlisten: Vögel, Libellen, Tagfalter, Amphibien und Reptilien, Säugetiere, Fotos) S. , Hamburg 3. November 2018

Heft 89: EVA & WULF KAPPES Brasilien in Vorbereitung

Heft 90: EVA & WULF KAPPES: Insel Lesbos Griechenland, Schnee in den Bergen, noch keine Orchideen 22.2. – 9.3.2019 (Reisetagebuch; Artenlisten: Vögel, Pflanzen, Libellen, Tagfalter, Amphibien/Reptilien, Fotos) 60 S., Hamburg März 2019

Heft 91: EVA & WULF KAPPES; Neusiedler See 04.05.–11.05.2019 (Reisetagebuch; Artenlisten: Vögel, Libellen, Tagfalter, Amphibien und Reptilien, Säugetiere, Fotos) 26 S. , Hamburg Mai 2019

Heft 92: EVA & WULF KAPPES: Insel Lesbos Griechenland, Später Frühling 11. - 24.05.2019 (Reisetagebuch; Artenlisten: Vögel, Pflanzen, Libellen, Tagfalter, Amphibien/Reptilien, Fotos) 67 S., Hamburg Juli 2019

Impressum:

Herausgeber: Geraldo Ihssen, Uhlenbütteler Kamp 34 22339 Hamburg

Redaktion: Geraldo Ihssen, Wulf Kappes, Hartwig Stobbe

Druck: HPS Hamburger Print Service

Auflage: 30 Exemplare

Datum: 8.07.2019

Copyright: Eva und Wulf Kappes

Bezug: Wulf Kappes, Winsberg 5, D-22525 Hamburg

ISSN 0947-6636