

NATURKUNDLICHE REISEBERICHTE

**Schriftenreihe zur Veröffentlichung von Beobachtungsdaten und Auswertungen
naturkundlicher Studien**

Heft 95

Eva und Wulf Kappes

NEUSIEDLER SEE

8. bis 19. Februar 2020

**Seewinkel, NSG Thenau
Bernhardsthal bis Marchegg
Winter auf der Hohen Wand
Ungarn: Fertőujlak, Osli Hany, Bösarkany**

**Reisetagebuch; Artenlisten: Vögel, Libellen, Tagfalter,
Amphibien und Reptilien, Säugetiere, Pflanzen, Fotos**

**Hamburg 2020
ISSN 0947-6636**

Eva und Wulf Kappes

NEUSIEDLER SEE

8. bis 19. Februar 2020

**Seewinkel, NSG Thenau
Bernhardsthal bis Marchegg
Winter auf der Hohen Wand
Ungarn: Fertőujlak, Osli Hany, Bösarkany**

**Reisetagebuch; Artenlisten: Vögel, Libellen, Tagfalter,
Amphibien und Reptilien, Säugetiere, Pflanzen, Fotos**

**Hamburg 2020
ISSN 0947-6636**

Himantoglossum adriaticum (hircinum) Adria Riemenzunge in den Jahreszeiten



9. Juni 2016



5. August 2017



17. Februar 2020

fotos: ewk

Naturkundliche Reisenotizen Neusiedler See

8. bis 19. Februar 2020

Inhaltsverzeichnis

Innenseite	1
Tafel 1 Himantoglossum adriaticum in den Jahreszeiten	2
Inhaltsverzeichnis	3
Wetter	4
Haus in der Florianigasse Illmitz	4
Tafel 2 Wolkenformation Mexikopuszta, Rax - Schneeberg	5
Tagebuch	6
Tafel 3 Bläßgansschwarm mit Rothalsgans und Zwerggans	15
Tafel 4 Großtrappen	16
Vögel Liste 1	17
Tafel 5 Waldohreulen Bartmeise	21
Vögel Liste 2	22
Hohltaubenschwarm	26
Tagfalter Liste und Zürgelbaum-Schnauzenfalter	27
Tafel 6 Falter: Admiral, C-Falter; Jungfernkind	28
Säugetiere Liste	29
Blühende Kräuter im Februar	30
Persischer Ehrenpreis	30
Blühende Bäume und Sträucher im Februar	31
Tafel 7 Blühende Bäume Schwarz-Erle, Zitterpappel, Feldulme	32
Tafel 8 Misteln	33
Naturkundliche Reiseberichte	34
Impressum Heft 95	37

Datum	Wolken morgens	Wolken mittags	Wolken abends	Wind morgens	Wind mittags	Wind abends	° C 8 Uhr morgens	°C mittags	°C abends	Regen Gewitter
Sonnabend 8.02.20	Dunst Wolkenlos	wolkenlos	wolkenlos	SE 2	SE 3	SE 2	5	7	5	
Sonntag 09.02.20	Wolkenlos	Dunst wolkenlos	wolkenlos	windstill	S 1-2	SE 2	59% LF 0	69%LF 4,5	79%LF 2	
Montag 10.02.20	85%	süd blau 100%	Wolken S 50%	NW 5	NW 7-8 Orkanrest	NW 5-6 Böen +	48% 10,5	46% 11	45% 10	90 Min Regen
Dienstag 11.02.20	60%	süd blau 100%	wolkenlos	NW6-7	NW5-6	NW 4	58%LF 7	47% 10	61% 6	Sturm wechselhaft
Mittwoch 12.02.20	Wolkenlos	50%	bis 50% wolkenlos	windstill	NW5-6	NW 1-2	61%LF 6,3	38%LF 10	63%LF 5	Gewitter nördlich
Donnerstag 13.02.20	50%	20%	100%	NW2	SE 3	SE 2-3	76% 3	48% 1	48% 7	mittags 1000 hoch
Freitag 14.02.20	60%	60%	wolkenlos	NW3	NW4	NW2	68% 11,5	60% 11	67% 8	
Sonnabend 15.02.20	75%	wolkenlos	wolkenlos	windstill	SE2-3	windstill	72% 7	42% 13	60% 8	
Sonntag 16.02.20	Dunst Wolkenlos	Sonne 50%	70%	S2	S3-4	S2-3	82% 2,5	50% 14	62% 8	
Montag 17.02.20	90%	Dunst 10%	50%	windstill	umlaufend windstill	windstill	74% 3	57% 12	10% 68	
Dienstag 18.02.20	100%	50%	wolkenlos	NW 4	NW4-5	windstill	60% 10	55% 14	43% 10	
Mittwoch 19.02.20	100%	60%	Regen	NW 4	NW4-5	NW 4	63% 6	55% 9	65% 7	Regen ab 16 Uhr



Illmitz Florianigasse

14. Februar 2020



Wolkenformation Mexikopuszta 11.02.20

ewk



Blick von der Biologischen Station Illmitz nach Westen auf das Rax-Schneeberg-Massiv 18.02.20 ewk

Tafel 2

Tagebuch

Sonnabend, 8. Februar

Pünktlich um 5 Uhr holt uns die Taxe ab. Nach 20 Minuten sind wir am Flugplatz. Die Gepäckaufgabe klappt am Automaten wieder sehr schnell. Um 5.45 Uhr sind wir zum Einsteigen bereit. Das erfolgt schon um 6.10 Uhr. Wir gehen zu Fuß zum Flugzeug. Wir sitzen links und freuen uns über den Sonnenaufgang um 7.20 Uhr. Bereits um 8.10 Uhr landen wir in Wien. Um 8.50 Uhr richten wir unseren kleinen Fiat ein. Das Tomtom berechnet den Weg nach Illmitz zuerst immer von Hamburg aus. Wir fahren los. Bevor wir das Parkhaus verlassen, rechnet dann das Gerät die Fahrstrecke bereits ab Wien. Nach einer Stunde erreichen wir die Agrarsteppe bei Bernhardtsthal. Die unbelaubten wenigen Bäume ließen die durchfahrene Landschaft recht trostlos erscheinen. Nun staunen wir in dem uns ja gut bekannten Bereich über Seeadler, Rotmilane, Mäusebussarde, Kornweihe und Turmfalken. Erhofft, aber bei dem frostig kalten Wind nicht erwartet, freuen wir uns über die Singvögel: Feldlerchen, Grauammern, Bluthänflinge. Wir staunen über eine „Herde“ Rehe mit 40 Tieren.

In Hohenau wundern wir uns über die geschlossenen dünnen Eisflächen auf den Teichen. Mindestens 2000 Grau- und Bläßgänse sitzen auf den Wällen.

Unsere Zählliste der Greifvögel weist bereits 25 Turmfalken aus, als wir Marchegg erreichen.

Beim Betrachten der gefluteten Marchauen staunen wir nicht mehr über die vielen Besucher. Das Hochwasser kam vor drei Tagen, als auch Süddeutschland bei schweren Unwettern Hochwasser-Alarm auslöste. Wir freuen uns über sehr viele Kohl-, Blau- und Schwanzmeisen.

Telefonisch melden wir unser Kommen bei Maus für 17.30 Uhr an.

Der Abstecher über Deutsch-Jahrndorf bringt nie gesehene Reh-Herden. Einmal sind es 120 Tiere! Ob das wohl dieser ursprünglichen Waldart entspricht?

Schließlich erreichen wir den Darscho um 17.00 Uhr gerade als die zweite Sonnenhälfte hinter dem Schneeberg versinkt. Wenig später begrüßen wir Maus. In unserer wohligh warmen Wohnung richten wir uns ein. Dann gehen wir gemeinsam zum Essen ins Zentral.

Kurz nach 21 Uhr sind wir im Bett.

Sonntag, 9. Februar.

Um 7 Uhr ist es schon hell, 20 Minuten später geht die Sonne auf. Haussperlinge lärmen, eine Türkentaube ruft nur kurz, Graugänse schnattern, ein Paar Blutspechte balzt hinten in den Bäumen. Es ist windstill bei 0°C und klarer Sicht. Das wird sicherlich ein schöner Tag!

Frühstück mit Maus.

Leider hat die Illmitzer Zicklacke einen für die Jahreszeit viel zu niedrigen Wasserstand. Kein Schneefall und nur sehr wenig Regen. Hier sind kaum Touristen, Urlauber und Ornithologen. Natürlich gibt es 4 oder 5 Sonntagsbesucher mit Ferngläsern und Spektiven. Das Vorland ist leicht vereist. So sieht auch der See nach der windstillen Nacht aus. Eine dünne und unglaublich glatte Eisschicht bedeckt den See. Wir lassen den Wagen auf dem Sandweg stehen und gehen bis zum Anleger der Rad-

fahren. Blaumeisen, Gänse und Lachmöwen begleiten uns. Auf der Liegewiese sucht ein kleiner Schwarm Bluthänflinge Nahrung. Wir erreichen unseren Wagen als Wind aufkommt und die Sonne stärker wärmt. Das dünne Eis verschwindet, schon schwimmen Stockenten und Schellenten auf dem Wasser. Zwei Zwergscharben fallen nördlich vom Damm ein, Kormorane fliegen nach Süden, drei Silberreiher schnarren. Im Schilf entdecken wir immer wieder Blaumeisen.

An der Biologischen Station bleiben wir nur kurz am kleinen Teich. Dann fahren wir zum Oberstinker. Es ist zwar Wasser vorhanden, aber das reicht nicht für die Brutzeit der Vögel. Jetzt tummeln sich hier ebenso wie auf Hochstätten Bläß- und Graugänse. Ein großer Kleinvogelschwarm fliegt in Richtung Seeufer unerkannt an uns vorbei. Wir fahren hinterher und entdecken die Vögel in den Bäumen. Nur kurz können wir zwei Vögel mit dem Spektiv betrachten, dann stiebt der Schwarm vielstimmig zwitschernd und rufend davon. Erkannt haben wir in der kurzen Zeit Birkenzeisige und auch die Rufe von Erlenzeisigen. Leider können wir den Schwarm nicht wiederfinden. An der Höll-Lacke vorbei erreichen wir den „Privatteich“ kurz vor der Hauptstraße, auf dem ein Gänsesäger-Männchen vor uns flüchtet. Durch die Feldmark fahren wir zur Haidlacke und weiter zum Badeteich. Bleibt der jetzige Wasserstand weiter so niedrig, dann werden Schwimmer häufig Grundberührung bekommen.

In einem Weingarten sind die Mittelstreifen noch nicht gepflügt. Eva entdeckt mit dem Fernglas blaue Blüten. Fotos entstehen, Muster werden zur Bestimmung mitgenommen. Toll, trotz der frostigen Temperaturen der letzten Tage haben wir blühende Pflanzen gefunden.

Nun besuchen wir den Darscho. „Da fliegen 5 Limikolen“ sagt Eva. Brachvögel? Sie fliegen in Richtung Neubruchlacke. Es ist 16.50 Uhr, also schnell zur Neubruchlacke, dort schienen sie zu landen. Tatsächlich stehen neben den Graugänsen die sieben Großen Brachvögel. Und nun kommen in den nächsten fünf Minuten weitere kleine Trupps Brachvögel. „Schlafplatzflug“, nun sind es 23 Gr. Brachvögel. Das war sehr spannend! Rückfahrt nach Illmitz. Dann ins Zentral, Küche hat geschlossen! Wir essen im Steakhaus. Um 20.30 Uhr im Haus. Ein schöner und erfolgreicher Tag!

Montag, 10. Februar

Wieder wachen wir erst spät auf. 7.30 Uhr! Dabei sind wir um 21.30 Uhr ins Bett gegangen! Es ist sehr windig bei 10° C „plus“, welcher Unterschied! Nach dem gemütlichen Frühstück mit Maus fahren wir um 9.15 Uhr zur Bartholomäusquelle und füllen unsere Wasserflaschen. Nun fahren wir nicht zur Mexikopuszta, es ist zu windig, außerdem soll gegen Mittag der Orkan ausläufer über uns hinwegziehen. Gestern wurde in Norddeutschland bei dem Orkan der Eisenbahnverkehr eingestellt. Besuch der Neubruchlacke und weiter an der Sechsmahdlacke vorbei zum Zicksee bei St. Andrä. Wir beobachten vom Wagen aus: Grau- und Bläßgänse, Stock-, Krick-, Schnatter- und Pfeifenten, Brandgänse und Möwen. Eine Bachstelze fliegt rufend unsichtbar für uns vorbei. Ein Grünspecht ruft und zeigt sich im Fluge. Ungefähr 5000 Bläßgänse kommen von Nordosten und landen auf dem See.

Bis Tadt sind es etwa 5 km. Bei Hautzingers Schafzucht hängt am Tor ein Sperrschild. Wir rufen an und Christa öffnet das Tor. Ein netter freundlich - herzlicher Empfang. Wir gehen mit ihr zur Geburtenstation, wo Wolfgang gerade einem Lamm auf die Welt hilft. Wie immer haben wir uns viel zu erzählen. Arbeit, Kinder, Umwelt, Wasserprobleme, Behördenauflagen, Veränderungen, auch „Älter werden“. In der Zeit werden drei Lämmer geboren. Fasziniert staunen wir über die Selbstverständlichkeit der erfahrenen Muttertiere, wie sie ihren Weg in die für sie vorbereitete Geburtsfläche gehen und sich helfen lassen. Nach 20 Minuten steht „unser“ erstes

Lämmchen auf wackeligen Beinen und wird von der Mutter trocken geleckt. Nach 90 eindrucksvollen Minuten verlassen wir den Hof mit dem Versprechen, vor der Abreise noch einmal vorbeizuschauen.

Im Osten hat sich eine schwarze Wolkenwand aufgebaut. Wir fahren auf der Sonnenseite in den Hansag. Der Wind ist noch stärker geworden, nun erreichen uns erste Regentropfen. Langsam rollen wir durch die weiten Flächen nach Süden. An zwei Plätzen begegnen uns Stieglitzschwärme. Zwei Kolkraben suchen auf einem Acker Nahrung. Dann erreichen wir die Grenze am Damm des Einserkanals. Es regnet kräftig. Im Westen sehen wir blauen Himmel, auch im Norden wird es heller. An der Andauer Brücke ist es dann schon wieder trocken. Wir steigen aus. Es ist windstill! Wir sind überrascht! Zwei Schwanzmeisen schwingen an uns vorbei und turnen durch die Äste. Blau- und Kohlmeisen fliegen von Busch zu Busch. Ein Kleiber ruft, dort läuft er am dicken Ast, nein der hier ist ein Waldbaumläufer, na toll! Dann stehen wir auf der Brücke, entdecken nach beiden Seiten weit entfernt Zwergtaucher und Höckerschwäne. Ein Mäusebussard segelt nach Süden. Kanal abwärts spiegelt sich ein am Schilfrand sitzender Eisvogel im Wasser. Das Klirren verrät Misteldrosseln im Wald. Dann zeigen sie sich und fliegen auf die andere Kanalseite. Ein Grünspecht folgt ihnen, ruft dann sehr schön. Der Mittelspecht kann sich wohl kaum animiert gefühlt haben. Aber auch er kommt über den Kanal und landet an dem soeben vom Grünspecht verlassenen hoch aufragenden Ast. Das waren spannende 30 oder mehr Minuten mit schönen Beobachtungen. Nun frischt der Wind plötzlich wieder auf. Hinein ins Auto, die Heizung an! Pfützen in den Senken der unebenen Asphaltdecke sind gut gefüllt. Wir staunen über die vielen Mistelbüsche in den Bäumen, nur jetzt fallen sie so auf. Beim Trappen-Beobachtungsturm sprechen wir mit den Soldaten, die hier einen langweiligen Dienst tun wegen eventueller „Flüchtlinge“. Noch ist Zeit für einen Abstecher zum Apetloner Vorland. Es gibt auch hier keine Kiebitze. Dafür segeln 2 adulte Seeadler am Graurinderstall vorbei. Nr. 7 und 8 heute!!

Nun geht es schnell weiter zur Neubrucklacke. Um 16.50 Uhr sind die 23 Gr. Brachvögel aber schon an ihrem Schlafplatz.

Nach Illmitz und gleich zum Abendessen ins Zentral.

Anschließend kurzer Plausch mit Maus. Dann die Aufzeichnungen. Dabei verliere ich die Tagebuchabschnitte von gestern und heute (bis Ende Tadt bei Wolfgang und Christa Hautzinger). Etwas deprimiert gehe ich um 22.30 Uhr ins Bett.

Dienstag, 11. Februar

Um kurz nach 7 Uhr kontrolliere ich den Verlust des Tagebuches. Dann ist es wohl weg! (Abends nach dem Eintrag von Wetter und Beobachtungen beginne ich mit der Neufassung des Tagebuches. Warum nur, aber ich suche noch einmal unter „Desktop“ und, ich werde fündig, juhu).

Um 8 Uhr frühstücken wir mit Maus. Um kurz nach 9 Uhr sind wir bei Maria und Hans. Jetzt sitzen wir länger zusammen, als bei unseren beiden kurzen Aufenthalten im letzten Jahr. Um 11 Uhr kommt der nächste Besuch. Wir kommen noch einmal wieder.

Es stürmt und soll noch stärker werden. Hier scheint die Sonne, im Westen auf der anderen Seeseite hängen dicke Wolken. Wir fahren nach Fertöujlak/Mexikopuszta. Im ersten Dorf nehmen wir den längeren Weg. Ein Adler fliegt nach rechts. Dann überqueren wir die Eisenbahnstrecke und halten wenig später an den Wiesen mit Ausblick auf den Kaiseradlerhorst. Ja, und darüber und daneben segeln die Kaiseradler im Sturm. Wir beobachten sie lange. Sind sie das ganze Jahr hier, sind sie

schon wieder hier, ziehen sie nicht weg? Egal, sie sind hier und sehr schön zu sehen.

Hinter dem Einserkanal sind ständig Tausende Bläßgänse in der Luft. Sie kommen, landen auf dem aufgewühlten Wasser, bleiben kurze Zeit, trinken, stehen wieder auf und fliegen „zurück“. So geht es während der nächsten 3 Stunden. Stockenten gibt es auch. Wir stehen auf dem Parkplatz und freuen uns über Sonne, Gänse und einen warmen Wagen!

Zwei Trupps Kiebitze – zusammen 100 – ziehen gegen diesen starken Wind nach Norden. Zwei Kraniche fliegen sehr hoch nach Süden. Die Wasserflächen haben sich bei dem starken Wind fast bis zum Parkplatz ausgedehnt. Am Wasserrand laufen drei Bachstelzen, mindestens zwei Bergpieper und mehrere Wiesenpieper. Sechs Stare suchen hier nur kurz Nahrung. Wir fahren weiter in Richtung Fertöuilak. Auf halber Strecke halten wir. Ein Raubwürger steht rüttelnd in der Luft. Dann taucht er auf den Boden ab, nimmt etwas auf, was er dann auf einem Pfahl sitzend schnell zerkleinert und frißt. Schon ist er wieder unterwegs. Wieder eine sehr schöne Beobachtung. Im Ort leert der Wagen der „Posta“ den Briefkasten und liefert mit einer melodischen Postfanfare zwei Häuser weiter seine Post ab. Bevor wir zum Aussichtsturm gehen, hören wir noch einmal das angenehme „Postillionhorn“. Vom Turm aus gibt es nichts zu sehen. Aber wir haben uns etwas bewegt! Hier haben wir wieder vier blühende Pflanzenarten entdeckt!

Wir fahren zurück bis zur Kurve. Zwei Seeadler fliegen weit draußen über dem Schilf.

Am Parkplatz stellen wir den Wagen ab und gehen am Einserkanal bis zum ersten Beobachtungsturm/Brücke. Mehrfach fliegen bis zu vier Zwergscharben an uns vorbei. Um diese Jahreszeit können wir auch die Vögel direkt hinter dem Damm auf der anderen Seite sehen. Da sind zwei Spießenten, eine Pfeifente, ein Weibchen vom Zwergsäger, eine Reiherente, so füllt sich unsere Artenliste. Außerordentlich beeindruckend sind die Bläßgansscharen, die jetzt von Osten kommend einfallen, kurz bleiben und dann wieder nach Osten abfliegen. Wir gehen zurück, schön, daß wir diesen Gang gemacht haben!

Wir benutzen den kürzesten Weg zum ersten ungarischen Dorf, queren die Grenze und fahren über Pamhagen nach Wallern. Westlich vom Ort auf dem Weg zur Spiegelkurve überholen wir einen Rauhußbussard. Nun schnell von Apetlon zur Neubrucklacke. Da sitzt ein Greif auf dem linken Baum: Wunderschön! Eva hat den Merlin ja schon heute Morgen herangeredet. Eine prächtige Beobachtung! Die Gr. Brachvögel sind um 16.55 Uhr schon da. Heute sind es „nur“ 18.

Schnell sind wir in der Schellgasse, entladen den Wagen und fahren zum Abendessen. Es gibt hervorragende Zigeunerschnitzel.

Und nun um 2 Minuten vor 23 Uhr bin ich mit den Aufzeichnungen auf dem Laufenden.

Trotz Sturm war es ein sehr schöner Tag.

Mittwoch, 12. Februar

Der Sturm hat sich ausgetobt. Die Sonne scheint. Zunächst ist es fast windstill. Bis mittags frischt es sehr stark auf bei Temperaturen um 10°C und 50% Bewölkung. Wir fahren wieder nach Ungarn, jetzt nach Bösarkany. Wir versuchen um die Wochenendsiedlung herumzufahren. Es geht wirklich nicht. Ein prachtvoll gefärbtes Männchen vom Hausrotschwanz gleicht die Enttäuschung aus. Wir brauchen eine Stunde vom Parkplatz bis zur Rabca-Brücke. Der starke Wind kommt schräg von

vorn. Goldammer, Feldsperling, Buchfink, Rohrammer und Gänse, leider keine Rothalsigans. Wunderschön gelb leuchten die langen Zweige der Weiden. Mehrfach sehen wir eine Falterart fliegen. Fotos dieses „Nachtfalters“ gelingen. Ob die spätere Bestimmung dann auch gelingen wird? Am Aussichtsturm – er ist renovierungsbedürftig – blicken wir über vogelleere Wasserflächen. Waren die beiden Seeadler vor uns hier? 40 Minuten benötigen wir für den Rückweg mit leicht schiebendem Wind.

Wir fragen das Tomtom nach dem schnellsten Weg nach Illmitz. Vorgeschlagen wird die Strecke über Andau. Wir fahren jedoch die Strecke in Richtung Osli, die das Tomtom sofort übernimmt. Also ist die Fahrzeit nach beiden Seiten gleich. Osli Hany ist unser Ziel. Am Haus Esterhazy Madarvarta (gebaut 1930) besuchen viele Vögel das große Futterhaus: Viele Kohl- und Blaumeisen, Feldsperlinge, Grünfinken, Gr. Buntspecht, Mittelspecht, Kernbeißer. 20 Kilometer fahren wir durch das Gebiet, zweimal bis zum Einserkanal. Wir sehen nur sehr wenige Vögel. Ein Trupp mit Stieglitzen und Goldammern und ein Trupp mit Feldsperlingen und Kohlmeisen sind die besonderen Beobachtungen. Das Gebiet sieht sehr winterlich aus. Ohne Laub wirken die Pappeln „langweilig“. Nur die Blütenkätzchen der Erlen leuchten rot bis gelb. Wir verlassen das Gebiet und fahren so schnell es die buckelige Straße erlaubt nach Pamhagen. Der Gegenverkehr ist sehr stark. Feierabend in Österreich!

Wieder faszinieren uns die Wolkenformationen im Norden und Westen. Helle und dunkle Wolken, durchsichtig, in der Form eines Ambosses, Gewitter im Norden, tief hängende Wolken auf der anderen Seeseite.

16.40 Uhr: die Großen Brachvögel stehen bereits in drei kleinen Gruppen verteilt im Wasser der Neubruchlacke. Leise flötend sammeln sie sich jetzt an der Nordkante der Brutinsel. Heute sind es 25!

Illmitz und Abendessen. Morgen soll es einen schönen Tag geben..... in drei Tagen wird die Quecksilbersäule bis auf 21°C klettern. Wir nehmen es, wie es kommt.

Donnerstag, 13. Februar.

Durch Ungarn fahren wir bei Sonnenschein um 9 Uhr zur Hohen Wand. Während der Fahrt haben wir immer wieder schöne Ausblicke auf den weißen Schneeberg, die teilweise verschneite Raxalpe und die Hohe Wand. Nach 90 Minuten sind wir am Ziel. Alle Straßen sind geräumt und gut gestreut bei etwa 25 cm Schneelage. Am Jagasitz fotografieren wir die sauberen und glatten Schneeflächen. Kohlmeisen sind am Futterhaus. Ein Gimpel ruft. 2 Tannenmeisen singen. Eine Sumpfmiese ruft. Eine Krähe fliegt vorbei. Der Wind frischt von Südosten auf und bringt Dunst und Nebel die Wand herauf. Aber gleich scheint die Sonne wieder. Die Wanderwege sind für uns wegen der hohen Schneelage nicht passierbar. Wir machen eine kleine Rundfahrt zur „Kleinen Kanzel“. Fotos in die Berge, die teilweise verschneit sind und dann natürlich zum dick verschneiten Schneeberg. Das ist ein schöner Anblick. Es zieht uns jedoch bei 1°C schnell wieder in unseren warmen Wagen. Kurzer Abstecher zum Postel. Kleiner Gang, um die Schneehöhe zu messen. Leise wispert ein Wintergoldhähnchen.

Im Nordteil der Straße können wir die blühenden Tannenmisteln fotografieren. Die Abfahrt ist einfach, ohne glatte Straßenflächen. Wir halten am Parkplatz, gehen in den Fahrspuren bis zur Holzbank. Mit dem CD Player spielen wir den Ruf des Tannenhähers. Und tatsächlich folgen zweimal sehr weit entfernt 3-4 Rufe. Leider kommt er aber nicht!

Rückfahrt durch Ungarn mit Abstecher zur Mexikopuszta. Enten, Gänse, Seeadler.

Zwischen Pamhagen und Apetlon sitzt wieder ein Raubwürger auf der Stromleitung. Auch an der Neubruchlacke sehen wir einen Raubwürger, der etwa drei Meter neben uns in einem Busch sitzen bleibt, als wir langsam an ihm vorbeifahren. Die Großen Brachvögel sind schon da. Heute sind es 31!

Wir haben den Hasen gesehen, der sich neben der Straße hinter eine Erdscholle drückt und uns mit einem großen Auge beobachtet.

Abendessen im Steakhaus bei Koppi. Alle anderen Gaststätten haben geschlossen. Nur das Nationalparkhotel hat auch geöffnet.

Freitag, 14. Februar.

Einkaufen im Ort und tanken. Anruf in der Nationalparkverwaltung. Wir fahren nach Apetlon auf den Apetloner Hof. Eine Stunde Gespräch mit Benjamin Knes, sehr nett. Daraufhin fahren wir zum Paulhof. Dort kreisen wir im Gelände vom Frauenkirchener Althof und vom Paulhof bis zum St. Andräer Zicksee herum. Von hier aus entdecken wir die ersten Gänse weit entfernt in der Luft. Mehrfach kommen wir dann am Althof vorbei (prachtvolle Pfaue und Perlhühner!). Nach Stunden sehen wir dann die ersten Bläßgänsetrupps am Boden. Leider sind weder die angekündigte Rothalsgans noch die Zwerggänse dabei. Rückfahrt zur Neubruchlacke. Wieder sind 31 Große Brachvögel da.

Abendessen mit Maus im Zentral.

Sonnabend, 15. Februar.

Wir tanken Brunnenwasser. Wieder besuchen wir zuerst die Neubruchlacke. Kiebitze und Große Brachvögel sind hier und nebenan auf Feldern. Wir fahren bis zur Kleinen Neubruchlacke. Hier sind leider keine Gänse. Noch bleiben ja einige Tage, vielleicht finden wir dann den Bläßgänsschwarm mit der Rothalsgans und den Zwerggänsen. Über Frauenkirchen und Mönchhof fahren wir nach Nickelsdorf. Im Söllnerwald sind wir in 90 Minuten sehr erfolgreich. Buntspecht, Mittelspecht, Kleinspecht, Grauspecht und Schwarzspecht stellen wir fest. Leider hören wir den Grauspecht nur, vielleicht sollten wir ihn locken!? In den älteren Eichen hängen große Büsche der laubwerfenden zweihäusigen Eichenmistel (*Loranthus europäus*) mit gelblichen Früchten. In den Kronen der Eichen entdecken wir Berg- und Buchfinken. Kleiber sind sehr ruffreudig. Goldammern singen! Natürlich singen auch Kohl- und Blaumeisen. Ein frischer Zitronenfalter fliegt vorbei bei 13°C. Ein Sperber jagt durch den Wald. Der Mäusebussard steigt auf und segelt über dem Wald. Schwanzmeisen, ein Stieglitz und eine Amsel vervollständigen unsere Liste hier im Wald.

Südlich von Deutsch Jahrndorf fahren wir am Kanal entlang zum Karlhof und in Richtung Dreiländereck östlich von Deutsch Jahrndorf. Da ist ein großer Gänsetrupp, der nicht weit entfernt neben uns abfliegt..... Gänse, das sind ja Großtrappen! Mehr als 250 !! Wir beobachten und fotografieren, super!

Über Zurndorf fahren wir zum Annakreuz. An fünf Plätzen entdecken wir Rebhühner. In Gols biegen wir am östlichen Ortsausgang zur Kläranlage ab. Hier folgen wir dem Golser Kanal bis zur Hauptstraße vor Podersdorf.

Illmitz und erneut Neubruchlacke und Darscho mit rosa-rotem Sonnenuntergang und prachtvollen Wolkenfärbungen.

Sehr begeistert berichten wir Maus von den Trappen. Und sie glaubt uns auch gleich die Zahl von mehr als 250. Morgen gibt es Bilder.

Abendessen und Bericht und einige Bilder ansehen.

Sonntag, 16. Februar

Michael kommt zum Frühstück. Nett, daß wir uns einmal etwas länger sehen.

Maus hat von anderen Beobachtern gehört, daß auf dem Friedhof in Apetlon Waldohreulen ihren Wintereinstand haben. Nach 30 Minuten können wir diesen Bericht bestätigen. Unter den Thuja-Bäumen liegen viele Gewölle und Schmelz, ganz schön schmutzig! Die nächste Beobachtergruppe sammelt die Gewölle auf.

Und wieder fahren wir erst zur Neubruchlacke. Im Norden singen Feldlerchen. Auf einer Brache suchen Kiebitze und „unsere“ Brachvögel Nahrung. Erneut suchen wir nach den Gänsen. Und es gelingt. Zwischen etwa 3000 Bläßgänsen finden wir erstaunlich schnell eine Rothalsgans und zwei Zwerggänse. Wir fotografieren auch aus der größeren Distanz. Die Rothalsgans ist auf dem Bild kaum zu erkennen. Leider beendet der „Große“ unsere Freude an dieser Beobachtung recht bald. Die Gänse steigen vor dem Seeadler auf und verschwinden. Den Abflug halten wir in Bildern fest. Vielleicht ist die Zwerggans darauf zu erkennen. Kaum sind die Gänse weg, fliegen fünf Hohltauben vorbei. 500 m weiter an einem Gebüschstreifen mit alten Bäumen sind es dann sogar 20 Hohltauben.

Vogelzug in den letzten Tagen: Bachstelze, Kiebitz, Feldlerche, Hohltaube, Hausrotschwanz.

Am tiefst gemessenen Punkt Österreichs jagt ein Raubwürger erfolgreich nach Insekten. Auch der Hausrotschwanz wird sicherlich satt. Pamhagen, Wallern, Tadt, nun sind wir endlich im Hansag. Eva geht wegen der Bewegung gut einen Kilometer nach Süden und sieht einen Kaiseradler. Ich fahre an ihm vorbei, leider ohne ihn zu sehen.

Viele Einheimische kommen heute zur Andauer Brücke und wandern am Einserkanal im Windschatten der Bäume nach Westen. Wir gehen nach links! Am ersten Weg nach Süden rufen Schwarz-, Bunt-, Grün- und wohl auch Grauspecht. Weiter entfernt turnt ein Kleinspecht an hängenden Ästen. Eine Misteldrossel frißt wieder an Misteln. Nun schnell zurück zur Neubruchlacke. Um 17.20 Uhr sind die Brachvögel noch nicht da, aber da kommen sie ja schon. Bläßgänse fallen ein. Sofort nach der Landung trinken sie.

Die Sonne ist hinter der Raxalp verschwunden, die Wolken färben sich wieder in vielen Rot- und Orangetönen. Wunderschön!

Mit Maus im Zentral.

Montag, 17. Februar

Wir verbringen im Schilfgebiet windstille und sonnige Stunden. Das Auto stellen wir in der Kurve ab. Langsam gehen wir bis fast zum Kassahäuschen. Blau- und Kohlmeisen, einmal ruft eine Schwanzmeise, dann endlich „pinken“ Bartmeisen neben uns. Auf leises „Püschchen“ kommen sie bis auf 2 m heran und klettern die Schilfhalme aufwärts. Sie sind sehr gut zu sehen, zwar im hellen Gegenlicht, aber die Farben sind bei dunklem Schilfhintergrund doch schön zu erkennen. So werden auch die Aufnahmen gute Erinnerungen an diesen ruhigen Vormittag am See sein.

Ähnlich ruhig ist es dann an der Pferdekoppel. Der Pferdestall bekommt eine neue Reetbedeckung. Im Illmitzer Wäldchen „lacht“ der Grünspecht, trommelt der Große Buntspecht und ruft weich der Blutspecht. Bachstelzen fliegen vorbei. Ein Wanderfalke sitzt lange auf einem Zaunpfahl westlich der Biologischen Station. Er ist die Nummer 99 unserer Reiseartenliste.

Am von der Sonne gewärmten Waldrand suchen wir vergeblich nach Winterlibellen. Dafür gaukeln dann 3 Tagfalter – Admirale – um uns herum, landen an unschön ab-

geschnittenen Strauchstämmchen und saugen dort Saft aus dem Holz. Das ist das Signal. Jetzt ist es 13 Uhr, dann könnten am Martalwald vielleicht Tagfalter und Winterlibellen fliegen.

40 Minuten später sind wir im Martalwald sogleich erfolgreich. 2 C-Falter huschen um uns herum und lassen sich mit aufgeklappten Flügeln fotografieren. Etwas weiter sehen wir den dritten. Und noch etwas weiter entdeckt Eva schon wieder einen Tagfalter. Das ist ja ein Zürgelbaum-Schnauzenfalter!, Den haben wir bisher noch nicht in Österreich gesehen! Belegfotos aus größerer Entfernung gelingen gut. Schon fliegt die dritte Art vorbei: es ist ja „nur“ ein Admiral!, den hatten wir ja schon am Illmitzer Wäldchen. Am Waldrand saust ein Zitronenfalter an Eva vorbei. Der Waldrand bringt keine weiteren Falter.... hatten wir eigentlich erwartet! Wir besuchen die ehemalige Tontaubenschießgrube, ohne Schmetterlinge, aber? was sind das für frische und große Orchideenblätter, welche Art?

Kurzer Besuch im NSG Thenau. Viele Schneeglöckchen blühen hier. An der Kalkwand sind die Bäume abgesägt worden.... abgesägt, nicht entfernt. Überall liegen auch an den Hängen und auf den Wegen abgesägte Büsche und Bäume. Ob die Reste abgefahren, jedenfalls aus dem Gebiet entfernt werden? An einer Stelle liegen im NSG seit Jahren Heuballen und vergammeln.

Wir telefonieren mit Helmut und berichten über unsere Falterbeobachtungen. Ja, im Martalwald gibt es 1 oder 2 Zürgelbäume. Wir hoffen sehr, daß wir uns im Sommer sehen.

Zurück in den Seewinkel und an die Neubruchlacke. Fünf Kolbenenten schwimmen auf dem Badeteich. Die ersten Brachvögel kommen um 17.10 Uhr. Schließlich sind es 20. Zurück nach Illmitz. Verabredung mit Maria und Hans für morgen. Im Zentral treffen wir Stefan Mann. Wir verabreden uns für morgen Abend.

Bericht schreiben und die Fotos von heute ansehen.

Dienstag, 18. Februar

Wolkenhimmel, aber im Nordwesten ist der Wolkenrand schon zu sehen. Kalter Wind bei 9°C. Dann kommt die Sonne, der Wind aber bleibt kräftig. Am Bad nur sehr wenige Enten und eine Zwergscharbe. An der Biologischen Station parken wir. Der Weg zum Albersee ist etwas offener als früher. Zwei Waldohreulen sitzen sehr niedrig in einer Pappel und schmiegen sich an den Stamm. Schließlich beachten sie uns nicht mehr und „falten“ sich zusammen zu einer Kugel. Über dem See leuchten die hohen verschneiten Berge. An der Biologischen Station fliegt über dem Kanal ein Sperber. Wir gehen um den kleinen Teich herum und suchen vergeblich den Pfahl, auf dem gestern der Wanderfalke saß.

Wieder besuchen wir die Neubruchlacke. 21 Gr. Brachvögel schweben herein. Die beiden Waldohreulen sitzen ungünstig im Wind und werden kräftig durchgepustet. Der kleine Abstecher zur Ochsenbrunnlacke bringt nicht die erhofften Gänse. Kurz vor der Sechsmahdlacke im Schandles Grund sehen wir einen Schwarm von 150 Hohltauben. Zusammen mit Kiebitzen und Möwen sind sie sehr unruhig und fliegen immer wieder auf. Fotos entstehen von den fliegenden Vögeln und natürlich auch von den auf dem Acker Nahrung suchenden Vögeln. Noch nie sahen wir so viele Hohltauben in einem Schwarm.

Am Zicksee ist das Beobachten der Gänse sehr schwierig, starker Gegenwind! Die Gänse verlassen den See. Wohin sind sie geflogen, wo finden wir sie? Wir verlassen das Seegelände und biegen am Ortsanfang zum Campingplatz ab. Direkt vor dem Campingplatz-Zaun halten wir. Rechts erstrecken sich ausgedehnte Ackerflächen.

In der ersten leichten Senke ruhen, rasten, fressen etwa 5000 Bläßgänse und 1000 Graugänse. Wir mustern die Schar durch und finden recht schnell eine Weißwangengans..... die hundertste Vogelart dieser Reise. Länger als 60 Minuten stehen wir am Spektiv im Wind und suchen weiter nach den besonderen Arten. Als ein Landwirt mit einem großen Traktor einen Teil der Gänse aufscheucht, sehen wir zwei laut rufende (zwitschernde) Zwerggänse. Prima, nun haben sich die Gänse sehr nah bei uns wieder niedergelassen. Leider bringt uns dieser schöne Anblick nicht die noch einmal erhoffte Rothalsgans. Dafür rastet die Weißwangengans sehr nah vor uns.

Wir fahren nach Illmitz und räumen den Wagen aus.

Besuch bei Maria und Hans. Mit Mühe und Lorenz Hilfe erhalten wir die Bordkarten für unseren Flug morgen.

Abendessen im Zentral. Stefan ist auch da.

Um 20 Uhr sind wir in unserer Wohnung.

Mittwoch, 19. Februar

Gemütliches Frühstück mit Maus. Dann packen wir die Koffer. Kurz vor 11 Uhr fahren wir am Nationalpark Infocenter nach Norden. Wir biegen zur Höll-Lacke ab und verfahren uns ein wenig in den Weingärten. Wir besuchen den Nordteil der Hölle. Auch der recht kräftige Wind der letzten Tage hat das Seeverland nicht überschwemmen können. Der Wasserstand im See ist doch sehr niedrig. Am Oberstinker fahren wir ohne Halt vorbei. Nun queren wir die Hauptstraße und besuchen die Ochsenbrunnlacke und die Kleine Neubruchlacke. Wie schon bei den letzten Besuchen fliegen hier wieder Goldammern und Rohrammern auf die Bäume. An der Neubruchlacke fotografieren wir die beiden Waldohreulen. Auf dem Apetloner Badeteich zählen wir erstaunt 6 Kolbenenten. Die beiden aus dem Wasser herausragenden Kie-sinselchen sind in den vergangenen Tagen größer geworden. Ohne kräftige Regenfälle wird der Badespaß in diesem Jahr wohl sehr eingeschränkt sein. Hinter uns flöten „unsere“ Großen Brachvögel. Jeden Tag haben wir sie nur hier und in der Umgebung gesehen.

Darscho, Apetlon, Wallern, Tadt und in den Hansag. Wieder rollen wir durch die Weite nach Süden. Die Gräben sind geräumt, die Straßenrand-Vegetation größtenteils mit starken Maschinen abgeraspelt. Südlich vom Aussichtsturm sind die Flächen gemäht und ohne Heupillen. Mehr als 350 Kiebitze und 4 oder 5 Goldregenpfeifer lassen den beginnenden Vorfrühling ahnen. Vogelzug Mitte Februar!

Um 14 Uhr telefonieren wir mit Gert in Hamburg. Wann kommt Ihr, ich hole Euch ab. Um 14.30 Uhr gehen wir über die Andauer Brücke. Ein Schild auf der österreichischen Seite weist auf den schlechten Zustand der Brücke hin: „Betreten auf eigene Gefahr.“ Der folgende kurze Bewegungsgang reicht nicht bis zum alten Wachturm. „Rief da nicht eben ein Eisvogel?“. Dann stehen wir wieder auf der Brücke. Eva entdeckt den flach über dem Wasser auf uns zufliegenden Eisvogel. Ja, vor 9 Tagen sahen wir uns hier!

Zügig fahren wir zurück nach Illmitz. Wir verstauen die Koffer. Um 16.10 Uhr verabschieden wir uns von Maus. War wieder sehr schön bei ihr.

Nördlich von Podersdorf fahren wir in die im Nordwesten hängende Regenfront. Illmitz wird leider wieder nichts abbekommen!

Um 17.10 Uhr ist das Auto abgegeben. Terminal 1, die Koffer sind um 17.40 Uhr mit Banderole auf dem Transportband verschwunden.

Dann ist unser Flug pünktlich am Start und pünktlich in Hamburg.

Gert ist da. Um 23 Uhr sind wir in Bergstedt.



Bläßgänse und eine Rothalsgans steigen auf vor einem Seeadler



mindestens eine Zwerggans ist ebenfalls in der Gänseschar

Ochsenbrunnlacke 16.2.20

ewk

Großtrappen im Winterquartier 15.2.20



171 Großtrappen, im Hintergrund Bratislava

Vogelartenliste 1

Neusiedler See 8. - 19.2.2020 und Ziele von dort

Eva und Wulf Kappes
Eichenweg 27 22395 Hamburg

Besuchte Gebiete			Bernhardtsthal, Hohenau, Marchegg, Fahrt nach Illmitz	Illmitz Bad, Illmitz Hölle, Neubuchlacke	Apetloner Vorland, Zicksee St. Andrä, Hansag, Neubuchlacke	Mexikopuszta, Neubuchlacke	Bösarkany, Osli Hany, Neubuchlacke	Hohe Wand, Mexikopuszta, Neubuchlacke
Art	Monat	Febr	Sonnabend	Sonntag	Montag	Dienstag	Mittwoch	Donnerstag
Tabelle 1	Jahr	20	8.2.20	9.2.20	10.2.20	11.2.20	12.2.20	13.2.20
Zwergtaucher		1	1 Marchegg 1 Leitha		6 Einserkanal			
Kormoran		1	4 Donau 5 Marchegg	4 Illmitz Bad			20 Bösarkany	1 Mexikopuszta
Zwergscharbe		1		2 Illmitz Bad		5 Mexikopuszta		13 Mexikopuszta
Graureiher		1	1 Agrarsteppe 4 Hohenau 1 Marchegg	1 Illmitz Bad 1 Hölle	1 Hansag	1 Mexikopuszta	25 Bösarkany	3 Mexikopuszta
Silberreiher		1	1 Hohenau	1 Illmitz Bad 1 Hölle		2 Mexikopuszta	7 Bösarkany	1 Mexikopuszta
Stockente		1	10 Hohenau 100 Marchegg	20 Hölle 30 Neubuchlacke	300 Zicksee St.Andrä	200 Mexikopuszta	2 Bösarkany	90 Mexikopuszta
Krickente		1		8 Illmitz Hölle	1 Apetl.Badese 70 St.Andrä	6 Mexikopuszta		9 Mexikopuszta
Schnatterente		1	2 Marchegg		13 St. Andrä			
Pfeifente		1		1 Illmitz Hölle	15 St.Andrä	1 Mexikopuszta		
Spießente		1				5 Mexikopuszta		3 Mexikopuszta
Löffelente		1				14 Mexikopuszta		15 Mexikopuszta
Kolbenente								
Reiherente		1				1 Mexikopuszta		
Schellente		1	2 Hohenau 1 Marchegg	2 Illmitz Bad				
Gänsesäger		1		1 ♂ Hölle Privatteich	1 Weibchen Apetl. Bad			
Zwergsäger		1				1 Weibchen Mexikopuszta		
Brandente		1		2 Illmitz Bad 10 Hölle 3 Neubuchl.	50 St.Andrä 3 Neubuchl.			5 Mexikopuszta
Rothalsgans								
Graugans		1	500 Hohenau	XX	XX	300 Mexikopuszta	X Bösarkany	X
Bläßgans		1	1500 Hohenau	XX	5000 St.Andrä	sie kommen, trinken und gehen 10000 ? Mexikopuszta	2000 Bösarkany	3300 Mexikopuszta
Zwerggans								
Weißwangengans								
Höckerschwan		1	50 Hohenau 2 Marchegg	3 Illmitz Bad	5 Andauer Brücke	2 + 5 Mexikopuszta	7 Bösarkany	
Kaiseradler		1				2 sehr schön Mexikopuszta		
Mäusebussard		1	25	4	8	2 Mexikopuszta	8	Summe 15
Rauhfußbussard		1			1 Hansag	1 westlich Wallern		

Vogelartenliste 1

Neusiedler See 8. - 19.2.2020 und Ziele von dort

Eva und Wulf Kappes
Eichenweg 27 22395 Hamburg

Besuchte Gebiete			Bernhardtsthal, Hohenau, Marchegg, Fahrt nach Illmitz	Illmitz Bad, Illmitz Höhle, Neubuchlacke	Apetloner Vorland, Zicksee St. Andrä, Hansag, Neubuchlacke	Mexikopuszta, Neubuchlacke	Bösarkany, Osli Hany, Neubuchlacke	Hohe Wand, Mexikopuszta, Neubuchlacke
Art	Monat	Febr	Sonnabend	Sonntag	Montag	Dienstag	Mittwoch	Donnerstag
Tabelle 1	Jahr	20	8.2.20	9.2.20	10.2.20	11.2.20	12.2.20	13.2.20
								1 Neubuchlacke
Sperber		1	1					
Rotmilan		1	5					
					1 Lange Lacke 1 Tadtener Weg 1 Andauer Brücke 1 Andauer Weg 1 westl. Wallern 2 Graurinder-stall Apetlon			
Seeadler		1	2 Agrarsteppe	1 Illmitz Bad		1 - 2 Mexikopuszta	2 immat Bösarkany	1 Mexikopuszta
Rohrweihe		1	1 Illmitz	2 Illmitz Bad				2 Mexikopuszta
				1 Höhle Privatteich 1 ♂	1,1 Darscho; 1,1 Hansag 2 ♂ Graurinder- stall Apetlon		Summe 2 ♂ 6 wf	1 ♂ Neuruchlacke
Kornweihe		1	2 Agrarsteppe	Neuruchlacke		1 Mexikopuszta		
Wanderfalke								
Merlin		1				1 Neubuchlacke		
Turmfalke		1	30	5	11	3 Mexikopuszta	1	3
Rebhuhn								
Fasan		1	> 15	25	5	5		3 Neubuchlacke
Großtrappe								
Kranich		1				2 x 2 Mexikopuszta		
Kiebitz		1				40 + 60 Dz Mexikopuszta	14 Bösarkany	
Goldregenpfeifer								
Gr. Brachvogel		1		23 Schlafplatz Neubuchlacke	23 Schlafplatz Neubuchlacke	18 Schlafplatz Neubuchlacke	25 Schlafplatz Neubuchlacke	31 Schlafplatz Neubuchlacke
Weißkopfmöwe				2	x			
Silbermöwe		1				5 Mexikopuszta	1 Bösarkany	
Sturmmöwe		1	1 Fahrt	4	3 St.Andrā	15 Mexikopuszta		
Lachmöwe		1		25 am See	X	100 Mexikopuszta		50 Mexikopuszta
Haustaube		1	mehrfach	X	X	X	X	X
Hohltaube								
Ringeltaube		1		3 Neubuchlacke	1 Hansag			2 Fahrt

Vogelartenliste 1

Neusiedler See 8. - 19.2.2020 und Ziele von dort

Eva und Wulf Kappes
Eichenweg 27 22395 Hamburg

Besuchte Gebiete			Bernhardtsthal, Hohenau, Marchegg, Fahrt nach Illmitz	Illmitz Bad, Illmitz Höhle, Neubuchlacke	Apetloner Vorland, Zicksee St. Andrä, Hansag, Neubuchlacke	Mexikopuszta, Neubuchlacke	Bösarkany, Osli Hany, Neubuchlacke	Hohe Wand, Mexikopuszta, Neubuchlacke
Art	Monat	Febr	Sonnabend	Sonntag	Montag	Dienstag	Mittwoch	Donnerstag
Tabelle 1	Jahr	20	8.2.20	9.2.20	10.2.20	11.2.20	12.2.20	13.2.20
			2 Fahrt 4 Dt-Jahrdorf 1 Mönchhof	2 Illmitz Haus	1 Illmitz Haus	15 Mexikopuszta	2 Osli	9 Fahrt 2 Haus Illmitz
Türkentaube		1						
Waldohreule								
Eisvogel		1			1 Andauer Brücke			
Grünspecht		1			1 St.Andrä 1 Andauer Brücke		1 Osli	
Grauspecht / Marchegg/Zurndorf								
Großer Buntspecht		1		1 Illmitz Wäldchen			1 Osli Hany	1 Hohe Wand
Blutspecht		1		2 Illmitz Haus				1 Illmitz Haus
Kleinspecht								
Mittelspecht		1			1 Andauer Brücke		1 Osli Hany	
Schwarzspecht								
Haubenlerche		1	1 Fahrt	4 Illmitzer Zicklacke				
Feldlerche		1	10 Agrarsteppe		5 Heidlacke 1 Hansag			
Kolkrabe		1	1 Marchegg		2 Hansag		2 Bösarkany	1 Hohe Wand
Nebelkrähe		1	Summe > 50	X	X	X	X	X
Saatkrähe		1	50 Prellenkirchen	1	10 Illmitz	2 F Ungarn		15 Neubuchlacke
Dohle		1	1 Großkrut 4 Pama		2 Illmitz			
Elster		1	3 Fahrt 20 Dt Jarndorf	4	1 Hansag	4 Mexikopuszta		4 Fahrt
Tannenhäher / Hohe Wand		1						1 ruft Hohe Wand
Kohlmeise		1	40 Marchegg	Illmitz und Bad	X	X	30 Osli Hany	10 Hohe Wand
Blaumeise		1	30 Marchegg	überall !!	X	X	25 Osli Hany	
Tannenmeise		1						3 Hohe Wand
Sumpfmeise		1						1 Hohe Wand
Schwanzmeise		1	10 Marchegg		2 Andauer Brücke			
Bartmeise								
Kleiber		1	1 Marchegg		1 Andauer Brücke		1 Osli Hany	3 Hohe Wand
Waldbaumläufer		1			1 Andauer Brücke			
Zaunkönig		1	1 Marchegg					
Misteldrossel		1			10 Andauer Brücke			
Wacholderdrossel		1	12 Fahrt 30 Fahrt	2 Illm Bad 4 Bio Station	100 Andauer Brücke 30 Gaurind Stall Apetlon	15 Mexikopuszta		

Vogelartenliste 1

Neusiedler See 8. - 19.2.2020 und Ziele von dort

Eva und Wulf Kappes
Eichenweg 27 22395 Hamburg

Besuchte Gebiete			Bernhardtsthal, Hohenau, Marchegg, Fahrt nach Illmitz	Illmitz Bad, Illmitz Höhle, Neubuchlacke	Apetloner Vorland, Zicksee St. Andrä, Hansag, Neubuchlacke	Mexikopuszta, Neubuchlacke	Bösarkany, Osli Hany, Neubuchlacke	Hohe Wand, Mexikopuszta, Neubuchlacke
Art	Monat	Febr	Sonnabend	Sonntag	Montag	Dienstag	Mittwoch	Donnerstag
Tabelle 1	Jahr	20	8.2.20	9.2.20	10.2.20	11.2.20	12.2.20	13.2.20
Amsel		1	1 Großkrut 1 Marchegg	1 Illm Bad 3 Illmitz	1 Andauer Brücke		1 singt abends in Illmitz	1 Illmitz Haus
Hausrotschwanz		1					1 ♂ Bösarkany	
Rotkehlchen		1		1 Illmitz Bad				
Wintergoldhähnchen		1						2 Hohe Wand
Wiesenpieper		1				> 5 Mexikopusta		
Bergpieper		1				mindestens 2 Mexikopuszta		
Bachstelze		1			1 St. Andrä	2 Mexikopuszta		
Raubwürger		1				1 Mexikopuszta	2 südl. Apetlon	1 südl. Apetlon 1 Neubuchlacke
Star		1				6 Mexikopuszta		15 Mexikopuszta
Kernbeißer		1					2 Osli Hany	
Grünfink		1	R Karlhof	2 Illmitz		40 Mexikopuszta	10 Osli Hany	
Stieglitz		1	2 Hohenau		22 + 30 Tadtener Weg 15 Graurinder- stall Apetlon		90 Osli Hany	
Zeisig		1		X 80 mit Birkenzeisigen			1 Osli Hany	
Hänfling		1	50 Agrarsteppe	25 Illmitz Bad				
Birkenzeisig		1		X 80 mit Erlenzeisigen				
Girlitz								
Gimpel		1					2 Osli Hany	2 Hohe Wand
Buchfink		1	5 Karlhof		1 Andauer Brücke		4 Bösarkany 15 Osli Hany	
Bergfink								
Goldammer		1	2 Karlhof		6 Andauer Weg		3 Bösarkany 30 Osli Hany	
Grauammer		1	4 Agrarsteppe 3 x 1 Zumdorf					
Rohrhammer		1		Summe 15			4 Bösarkany	
Haussperling		1	4 Karlhof	50 Illmitz	X	Illmitz Haus	35 Haus Illmitz	Haus Illmitz
Feldsperling		1			15 St.Andrä		>10 Bösarkany 25 Osli Hany	
Silbermöwe / Mittelmeermöwe		84	42	43	47	42	37	40
nicht sorgfältig getrennt								



Waldohreulen beim Apetloner Badeteich 19.2.20

ewk



Bartmeise an der Seestraße zum Illmitzer Bad

ewk

Vogelartenliste 2

Neusiedler See 8. - 19.2.2020 und Ziele von dort

Eva und Wulf Kappes
Eichenweg 27 22395 Hamburg

Besuchte Gebiete				Nickelsdorf, Söllnerwald, Deutsch Jahndorf, Annakreuz, Neubuchlacke,	Apetlon. Ochsenbrunn- lacke; Pamhagen, St. Andrä, Hansag, Neubuchlacke	Illmitz Bad, Pferdekoppel, Jois, Martalwald, NSG Thenau, Neubuchlacke	Biologische Station Illmitz, Albersee, Zicksee St. Andrä, Neubuchlacke	Illmitz Hölle, Ochsenbrunn- lacke, Neubuchlacke, Hansag
Art	Monat	Febr	Freitag	Sonnabend	Sonntag	Montag	Dienstag	Mittwoch
Tabelle 2	Jahr	20	14.2.20	15.2.20	16.2.20	17.2.20	18.2.20	19.2.20
Zwergtaucher		1			3 Einserkanal Andauer Brücke			3 Andauer Brücke
Kormoran		1		2 Leitha bei Nickelsdorf		1 Illmitz Badstraße		
Zwergscharbe		1				6 Illmitz Badstraße	1 Illmitz Badstraße	
Graureiher		1	1 Neubuch- lacke			2 Illmitz Badstraße	1 Neubuch- lacke	2 Andauer Brücke
Silberreiher		1				4 Pferdekoppel Illmitzer Wäldchen		
Stockente		1	200 Zicksee	50 Rosaliengrube	25 Neubuchlacke	XX	6 Illmitz Badstraße 60 Zicksee	2 Andauer Brücke
Krickente		1	4 Zicksee			5 Pferdekoppel Illmitzer Wäldchen	5 Illmitz Badstraße 15 Zicksee	8 Ochsen- brunnlacke
Schnatterente		1	25 Zicksee				2 Illmitz Badstraße 6 Zicksee	
Pfeifente		1	20 Zicksee				15 Zicksee	
Spießente		1						
Löffelente		1	5 Zicksee					
Kolbenente		1	2 Apetloner Badeteich	2 Apetloner Badeteich		5 Apetloner Badeteich	6 Apetloner Badeteich	6 Apetloner Badeteich
Reiherente		1						
Schellente		1				4 Illmitz Badstraße	2 Illmitz Badstraße	
Gänsesäger		1	2,2 Kiesgrube Paulshof					
Zwergsäger		1						
Brandente		1	25 Zicksee	7 Neubuchlacke	5 Neubuchlacke	5 Neubuchlacke	5 Neubuchlacke 25 Zicksee	11 Oberstinker
Rothalsgans		1			1 nördlich Neubuchlacke			
Graugans		1	XX	XX	XX	XX	Summe 1000	XX
Bläßgans		1	XX	XX	3000 nördlich Neubuchlacke	XX	5000 Zicksee	XX
Zwerggans		1			2 nördlich Neubuchlacke		2 Zicksee	
Weißwangengans		1					1 Zicksee	
Höckerschwan		1			10 Andauer Brücke	7 Illmitz Badstraße		12 Andauer Brücke
Kaiseradler		1			1 Hansag			
Mäusebussard		1	7	Summe 10	Summe 15	Summe 8	Summe 3	Summe 6
Rauhfußbussard		1		1 südl. Zurndorf	1 nördlich Neubuchlacke			

Vogelartenliste 2

Neusiedler See 8. - 19.2.2020 und Ziele von dort

Eva und Wulf Kappes
Eichenweg 27 22395 Hamburg

Besuchte Gebiete				Nickelsdorf, Söllnerwald, Deutsch Jahrndorf, Annakreuz, Neubuchlacke,	Apetlon. Ochsenbrunn- lacke; Pamhagen, St. Andrä, Hansag, Neubuchlacke	Illmitz Bad, Pferdekoppel, Jois, Martalwald, NSG Thenau, Neubuchlacke	Biologische Station Illmitz, Albersee, Zicksee St. Andrä, Neubuchlacke	Illmitz Höhle, Ochsenbrunn- lacke, Neubuchlacke, Hansag
Art	Monat	Febr	Freitag	Sonnabend	Sonntag	Montag	Dienstag	Mittwoch
Tabelle 2	Jahr	20	14.2.20	15.2.20	16.2.20	17.2.20	18.2.20	19.2.20
Sperber		1	1 Neubuch- lacke	1 Söllnerwald Nickelsdorf	1 Hansag		1 Biologische Station Illmitz	1 südl. Apetlon
Rotmilan		1		1 Deutsch Jahrndorf				
Seeadler		1			1 nördlich Neubuchlacke			
Rohrweihe		1		1 Kleine Neubuchlacke	1 Kleine Neubuchlacke 1 Hansag	2 Illmitz Badstraße		
Kornweihe		1	2,1	2 Neubuchlacke	Summe 10: Neubuchlacke Kl. Neubuch- lacke, Tiefster Punkt; Lange Lacke, Hansag	1 Neubuchlacke	1 Ochsen- brunnlacke	2 ♂ 3 Weibchen
Wanderfalke		1				1 Biologische Station / Pferde- koppel		
Merlin		1						
Turmfalke		1	Summe 12	6	Summe 16	Summe 12	Summe 10	Summe 8
Rebhuhn		1		11 an 5 Plätzen südlich Zurndorf				
Fasan		1	XX	XX	XX	XX	XX	XX
Großtrappe		1		> 250 bei Deutsch Jahrndorf				
Kranich		1						
Kiebitz		1	1 Zicksee	143 Neubuchlacke 22 Deutsch Jahrndorf	376 Umgebung nördlich Neubuchlacke; 50 Hansag	19 Pferdekoppel Illmitzer Wäldchen	50 Schandles Grund	100 östl Höhle 45+350 Hansag
Goldregenpfeifer		1						4 Hansag
Gr. Brachvogel		1	31 Neubuch- lacke	27 Neubuch- lacke	27 Neubuch- lacke	20 Neubuch- lacke	21 Neubuch- lacke	14 Neubuch- lacke
Weißkopfmöwe						X	X	x
Silbermöwe		1	1 Zicksee	2 Neubuchlacke				
Sturmmöwe		1	35 Neubuch- lacke	10 Neubuchlacke	5 Neubuchlacke		40 Sechsmahd- lacke	x
Lachmöwe		1		11 Neubuchlacke		4 Pferdekoppel Illmitzer Wäldchen	8 Sechsmahd- lacke	
Haustaube		1	X	X	X	X	X	X

Vogelartenliste 2

Neusiedler See 8. - 19.2.2020 und Ziele von dort

Eva und Wulf Kappes
Eichenweg 27 22395 Hamburg

Besuchte Gebiete				Nickelsdorf, Söllnerwald, Deutsch Jahndorf, Annakreuz, Neubuchlacke,	Apetlon. Ochsenbrunn- lacke; Pamhagen, St. Andrä, Hansag, Neubuchlacke	Illmitz Bad, Pferdekoppel, Jois, Martalwald, NSG Thenau, Neubuchlacke	Biologische Station Illmitz, Albersee, Zicksee St. Andrä, Neubuchlacke	Illmitz Höhle, Ochsenbrunn- lacke, Neubuchlacke, Hansag
Art	Monat	Febr	Freitag	Sonnabend	Sonntag	Montag	Dienstag	Mittwoch
Tabelle 2	Jahr	20	14.2.20	15.2.20	16.2.20	17.2.20	18.2.20	19.2.20
Hohltaube		1			20 nördlich Neubuchlacke		150 Schandles Grund	
Ringeltaube		1				1 NSG Thenau		
Türkentaube		1	XX	XX	XX	XX	XX	X
Waldohreule		1			4 Friedhof Apetlon	2 E Ecke Apetloner Badeteich	2 Biologische Station Illmitz bis Albersee 2 E Ecke Apetloner Badeteich	2 E Ecke Apetloner Badeteich
Eisvogel		1						1 Andauer Bfücke
Grünspecht		1			1 Hansag Süd	1 Illmitzer Wäldchen		
Grauspecht		1		1 Söllnerwald Nickelsdorf Balzrufe	1 Ung. Hansag Andauer Brücke			
Großer Buntspecht		1		2 Söllnerwald Nickelsdorf	1 Ung. Hansag Andauer Brücke	1 Illmitzer Wäldchen 1 Martalwald Jois	1 Biologische Station Illmitz bis Albersee	
Blutspecht		1				1 Illmitzer Wäldchen		
Kleinspecht		1		1 Söllnerwald Nickelsdorf Sicht und Ruf	1 Ung. Hansag Andauer Brücke			
Mittelspecht		1		1 Söllnerwald Nickelsdorf baut Höhle Sicht und Ruf		1 Martalwald		
Schwarzspecht		1		2 Söllnerwald Nickelsdorf Sicht und Ruf	1 Ung. Hansag Andauer Brücke	1 Martalwald		
Haubenlerche		1						
Feldlerche		1		1 Neubuchlacke Gesang 1 südlich Zurndorf Gesang	4 Umgebung Neubuchlacke davon 2 mit Gesang		4 Umgebung Neubuchlacke	3 östlich Höhle
Kolkrabe		1						2 Hansag
Nebelkrähe		1	X	X	X	X	X	X
Saatkrähe		1	XX	XX	60 Umgebung Illmitz	XX	200 östlich Zicksee	X
Dohle		1						
Elster		1	Summe 6	Summe 13	1 Kleine Neubuchlacke			2 Höhle
Tannenhäher / Hohe Wand		1						

Vogelartenliste 2

Neusiedler See 8. - 19.2.2020 und Ziele von dort

Eva und Wulf Kappes
Eichenweg 27 22395 Hamburg

Besuchte Gebiete				Nickelsdorf, Söllnerwald, Deutsch Jahndorf, Annakreuz, Neubruchlacke,	Apetlon. Ochsenbrunn- lacke; Pamhagen, St. Andrä, Hansag, Neubruchlacke	Illmitz Bad, Pferdekoppel, Jois, Martalwald, NSG Thenau, Neubruchlacke	Biologische Station Illmitz, Albersee, Zicksee St. Andrä, Neubruchlacke	Illmitz Hölle, Ochsenbrunn- lacke, Neubruchlacke, Hansag
Art	Monat	Febr	Freitag	Sonnabend	Sonntag	Montag	Dienstag	Mittwoch
Tabelle 2	Jahr	20	14.2.20	15.2.20	16.2.20	17.2.20	18.2.20	19.2.20
Kohlmeise		1	X	Gesang Söllnerwald	X	X	X	nur Einserkanal
Blaumeise		1	X	Gesang Söllnerwald	X	X	X	nur Einserkanal
Tannenmeise		1						
Sumpfmeise		1						
Schwanzmeise		1		2 Söllnerwald		1 Illmitzer Badstraße		
Bartmeise		1				7 Illmitzer Badstraße		
Kleiber		1		7 Söllnerwald		1 Martalwald		
Waldbaumläufer		1						
Zaunkönig		1				1 Illmitzer Badstraße		
Misteldrossel		1			1 Ung. Hansag Andauer Brücke			1 Apetloner Badeteich 1 Andauer Brücke
Wacholderdrossel		1	250 westl. Althof	1 Kleine Neubruchlacke	14 nördlich Neubruchlacke 52 Hansag	3 Martalwald		
Amsel		1	1 Illmitz	1 Söllnerwald	1 Illmitz	1 Illmitz	1 Illmitz	1 Tadtien
Hausrotschwanz		1			1 östlich Apetlon 1 Hansag			
Rotkehlchen		1					1 Kleine Neubruchlacke	
Wintergoldhähnchen		1						
Wiesenpieper		1						
Berg-/Wasserpieper		1						
Bachstelze		1	6 Zicksee			4 Pferdekoppel Illmitzer Wäldchen	3 Illmitz Bad	
Raubwürger		1			1 tiefster Punkt			
Star		1	150 westl Althof 60 westl. Paulhof	Summe > 200 diverse Orte	12 Neubruchlacke	> 100 nördlich Neubruchlacke	150 Schandles Grund	30 östlich Hölle 200 Hansag
Kernbeißer		1						
Grünfink		1						
Stieglitz		1	30 westlich Paulhof	1 Söllnerwald	2 tiefster Punkt	1 Illmitz Haus		
Zeisig		1						
Hänfling		1	50 westlich Althof					
Birkenzeisig		1						
Girlitz		1		1 Haus Illmitz Rufe				

Vogelartenliste 2

Neusiedler See 8. - 19.2.2020 und Ziele von dort

Eva und Wulf Kappes
Eichenweg 27 22395 Hamburg

Besuchte Gebiete				Nickelsdorf, Söllnerwald, Deutsch Jahndorf, Annakreuz, Neubruchlacke,	Apetlon. Ochsenbrunn- lacke; Pamhagen, St. Andrä, Hansag, Neubruchlacke	Illmitz Bad, Pferdekoppel, Jois, Martalwald, NSG Thenau, Neubruchlacke	Biologische Station Illmitz, Albersee, Zicksee St. Andrä, Neubruchlacke	Illmitz Hölle, Ochsenbrunn- lacke, Neubruchlacke, Hansag
Art	Monat	Febr	Freitag	Sonnabend	Sonntag	Montag	Dienstag	Mittwoch
Tabelle 2	Jahr	20	14.2.20	15.2.20	16.2.20	17.2.20	18.2.20	19.2.20
Gimpel		1						
Buchfink		1		6 Söllnerwald	1 Hansag	1 Martalwald	1 Kleine Neubruchlacke	
Bergfink		1		4 Söllnerwald			3 Kleine Neubruchlacke	
Goldammer		1		5 Söllnerwald 1 Gesang	3 nördlich Neubruchlacke 6 Hansag Süd	6 Pferdekoppel Illmitzer Wäldchen	3 Kleine Neubruchlacke	3 Kleine Neubruchlacke
Grauammer		1						
Rohrammer		1	1 südlich Apetloner Badeteich	2 Golser Kanal	2 tiefster Punkt		2 Kleine Neubruchlacke	15 östlich Hölle
Haussperling		1	XX Althof	XX	XX	XX	XX	XX
Feldsperling		1	XX Althof	Summe > 100	10 Hansag			20 Hölle
			36	47	47	47	41	37
Silbermöwe / Mittelmeermöwe	100		85	92	96	98	99	100
nicht sorgfältig getrennt								



Tagfalter Neusiedler See Gebiet 8. bis 19. Februar 2020

Eva und Wulf Kappes Hamburg

1. Zürgelbaum Schnauzenfalter <i>Libythea celtis</i>	17.2.20	1	Martalwald nördlich Jois
2. Zitronenfalter <i>Gonepteryx rhamni</i>	10.2.20	1	Tadten/Seewinkel Schafzucht Hautzinger
	15.2.20	1	Söllnerwald nördlich Nickelsdorf
	17.2.20	1	Martalwald nördlich Jois
3. Admiral <i>Vanessa atalanta</i>	17.2.20	3	Illmitzer Wäldchen/Seewinkel westlich Illmitz
	17.2.20	1	Martalwald nördlich Jois
4. C-Falter <i>Nymphalis c-album</i>	17.2.20	3	Martalwald nördlich Jois

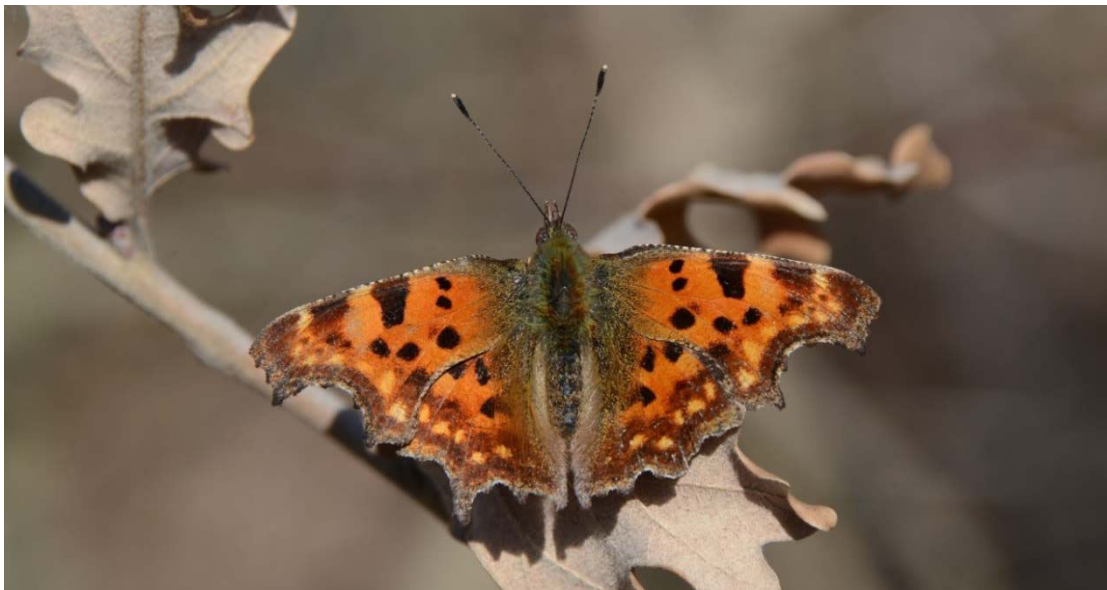


Zürgelbaum- Schnauzenfalter *Libythea celtis* Martalwald nördlich Jois 17.Februar 2020 ewk



Admiral *Vanessa atalanta* Illmitzer Wäldchen 17. Februar 2020

ewk



C-Falter *Nymphalis c-album* Martalwald Jois 17. Februar 2020

ewk



Mittleres Jungfernkind *Boudinotiana notha* (?) Bösarkany 12. Februar 2020

ewk

Säugetierbeobachtungen Neusiedler See 8. bis 19. Februar 2020

1. Reh			noch nie sahen wir so viele und so große Herden!
	8.2.	90	Agrarsteppe Bernhardtsthal
		120	östlich Deutsch Jahrndorf
		250	südlich Deutsch Jahrndorf
	9.2.	40	östlich Illmitz bis Apetloner Badeteich
	10.2.	23	Hansag
	11.2.	14	Ungarn bis Mexikopuszta
	12.2.	25	Ungarn: Summe
	13.2.	12	Mexikopuszta
	14.2.	>50	Paulhof und Umgebung
	15.2.	>100	Karlhof und Umgebung und Deutsch Jahrndorf
	16.2.	25	Paulhof und Umgebung
		10	Hansag
	17.2.	20	Fahrt nach Neusiedl
	18.2.	40	Paulhof und Umgebung
2. Hase	8.2.	3	um Deutsch-Jahrndorf
	9.2.	1	Privatteich östlich Höll-Lacke
		2	Acker bei der Heidlacke
	10.2.	3	Hansag
	11.2.	1	östlich Mexikopuszta
	12.2.	1	Ungarn
	13.2.	2	Neubrucklacke
	14.2.	>10	Paulhof und Umgebung
	15.2.	>25	Deutsch Jahrndorf
	16.2.	10	tiefster Punkt
	17.2.	6	Neubrucklacke und Umgebung
	18.2.	>10	Paulhof und Umgebung
3. Kaninchen			eine recht seltene Säugetierart
	10.2.	2	Graurinderstall Apetlon
	15.2.	3	Karlhof bei Deutsch Jahrndorf
4. Maulwurf			sahen wir jemals so viele Maulwurfhaufen?
	9.2.	30	Haufen Illmitz Bad Badewiese
		25	Haufen Weg Biologische Station Illmitz
	10.2.		Hansag mit vielen Haufen
	11.2.		Haufen Mexikopuszta
	12.2.		Bösarkany auch auf dem Dammweg
	15.2.		Deutsch Jahrndorf und südlich Zurndorf/Annakreuz
	16.2.		Hansag sehr viele Haufen, dabei mehrere Großhaufen
	17.2.		Neubrucklacke Umgebung
	18.2.		Illmitz Bad nur auf einem Beet mit Bäumen
5. Mäuse			Wie in Norddeutschland, es gab wohl zwei sehr gute Mäusejahre. Gut für die Greifvögel.

Blühende Kräuter im Februar

Gänseblümchen <i>Bellis perennis</i>	ab 8.2.	zunehmend auf Rasenflächen, Biologische Station Illmitz – Illmitzer Gärten – Hansag.
Hirtentäschelkraut <i>Capsella bursa-pastoris</i>	11.2.	Fertöujlak im Dorf an der Beobachtungsbrücke.
Hornkraut spec. <i>Cerastium spec.</i>	9.2.	Weingarten Neubruchlacke erstmals, dann in vielen weiteren noch nicht gepflügten Weingärten, an Wegrändern und in Gärten.
Reiherschnabel <i>Erodium cicutarium</i>	9.2.	Weingarten Neubruchlacke, in einigen weiteren Weingärten, im Garten in der Schellgasse in Illmitz, in Fertöujlak.
Schneeglöckchen <i>Galanthus nivalis</i>	17.2.	NSG Thenau unterhalb des alten Kalkbruches, im angrenzenden Wald- und Buschgebiet und flächig am Doktorbrunnengraben.
Acker-Taubnessel <i>Lamium amplexicaule</i>	9.2. 11.2.	Weingarten Neubruchlacke Fertöujlak im Dorf an der Beobachtungsbrücke.
Gew. Greiskraut <i>Senecio vulgaris</i>	9.2.	Weingarten Neubruchlacke.
Vogelmiere <i>Stellaria media</i>	9.2.	Weingarten Neubruchlacke und in weiteren noch nicht gepflügten Weingärten.
Löwenzahn <i>Taraxacum officinale</i>	11.2.	Fertöujlak im Dorf an der Beobachtungsbrücke.
Persischer Ehrenpreis <i>Veronica persica</i>	9.2.	Weingarten Neubruchlacke erstmals, dann in vielen weiteren noch nicht gepflügten Weingärten, an Wegrändern und in Gärten.



Persischer Ehrenpreis *Veronica persica* Neubruchlacke 9.2.20

ewk

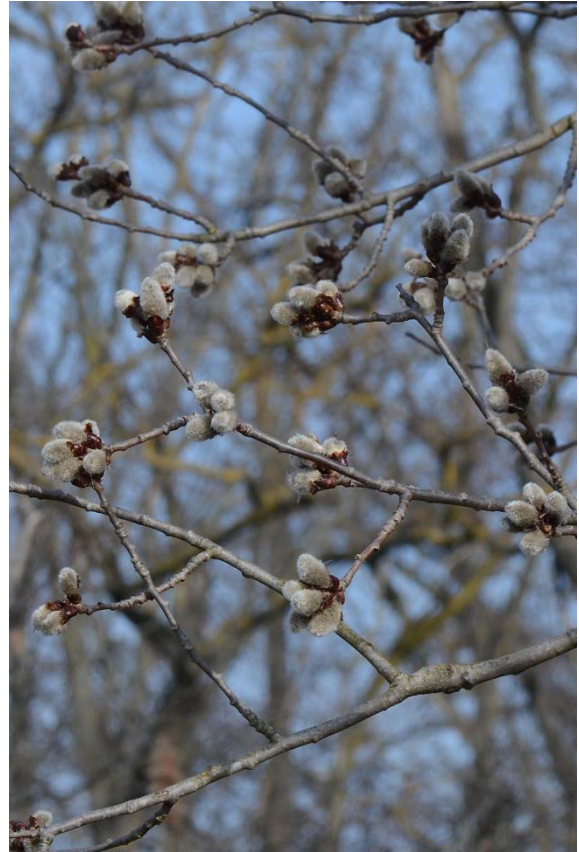
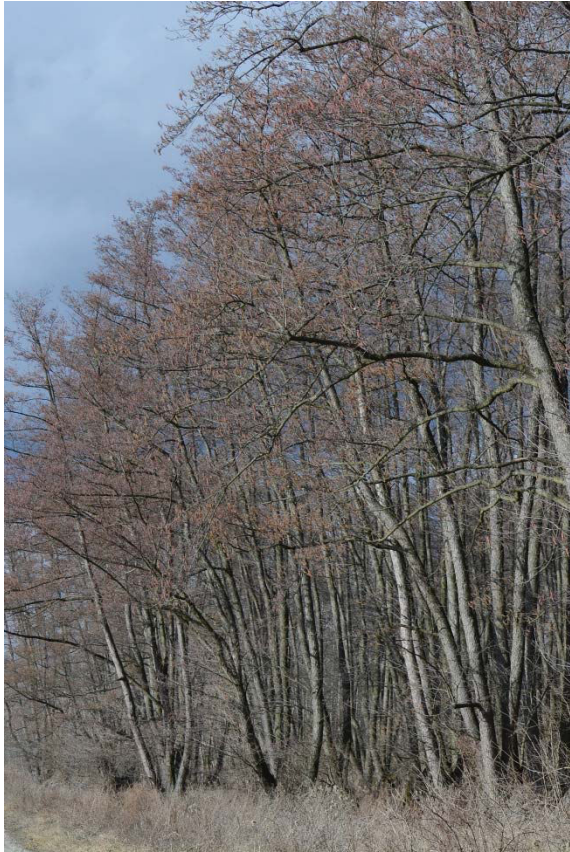
Blühende Bäume und Sträucher im Februar

Schwarz-Erle <i>Alnus glutinosa</i>	12.2.	Ungarischer Hansag
Kornelkirsche <i>Cornus mas</i>	17.2.	Martalwald bei Jois
Hasel <i>Corylus avellana</i>	9.2.	Illmitz Bad
Silberpappel <i>Populus alba</i>	9.2. 18.2.	Biologische Station Illmitz Kätzchenknospen Biologische Station Illmitz Kätzchen 25 mm lang
Espe / Zitterpappel <i>Populus tremula</i>	9.2.	Biologische Station Illmitz Kätzchenknospen
Ohrweide <i>Salix aurita</i>	9.2.	Biologische Station Illmitz
Grauweide <i>Salix cinerea</i>	18.2.	Biologische Station Illmitz nahe Alber See
Feld-Ulme <i>Ulmus minor</i>	15.2. 17.2.	Söllnerwald (nördlich Nickelsdorf) Illmitz Badstraße
Tannen-Mistel <i>Viscum abietis</i>	13.2.	Hohe Wand beim Herrgottschnitzer Haus blühend
Laubholz-Mistel <i>Viscum album</i>	18. bis 19.2.	in/auf fast allen winterkahlen Pappeln, z.B. Hansag: Tadtener und Andauer Weg fruchtend
Riemenblume/ Eichenmistel <i>Loranthus europaeus</i>	15.2.	Söllnerwald (nördlich Nickelsdorf) fruchtend



Hasel *Corylus avellana* Illmitz Bad 9.2.20

ewk



Schwarz-Erle *Alnus glutinosa* ung. Hansag 12.2.20 Zitterpappel *Populus tremula* Biolog. Sta. 9.2.20



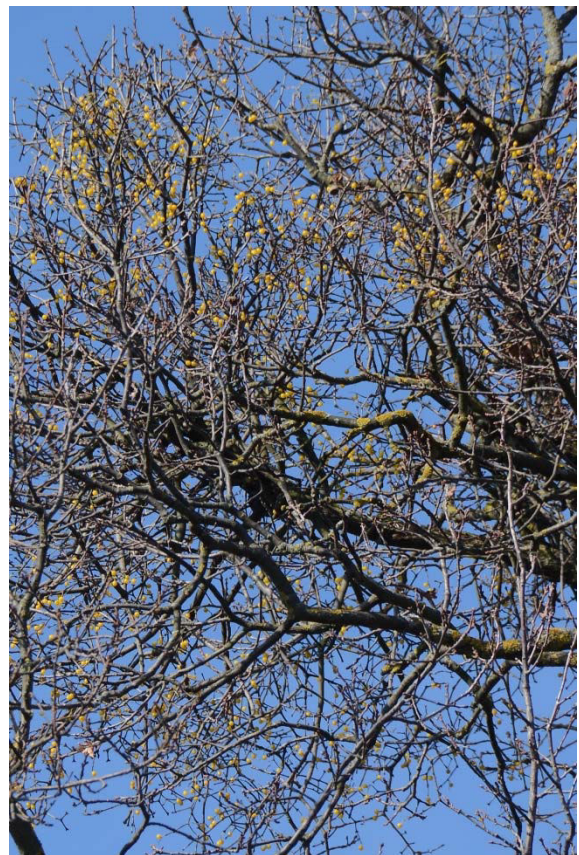
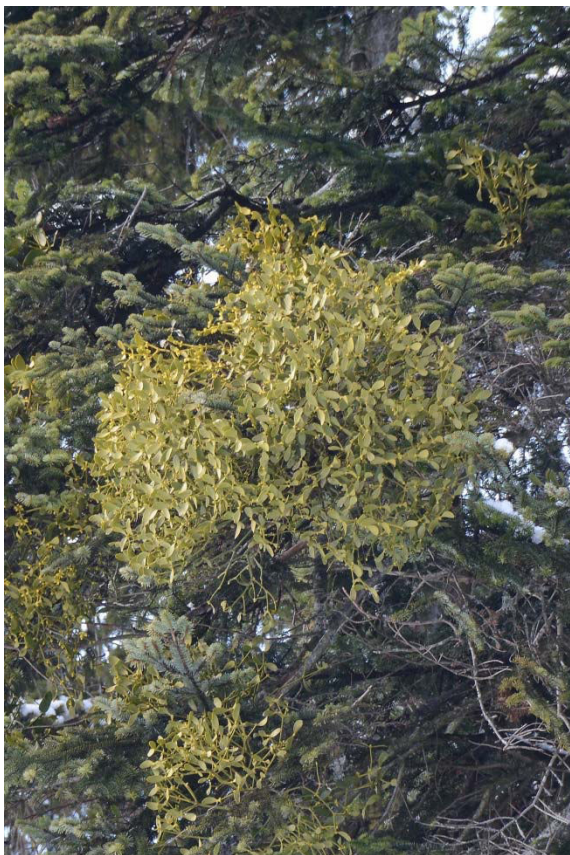
Feld-Ulme *Ulmus minor* Söllnerwald 15.02.20

ewk



Laubholz-Mistel *Viscum album* Andauer Brücke 10.02.20

ewk



Tannen-Mistel *Viscum abietis* Hohe Wand 13.2. Eichen-Mistel *Loranthus europaeus* Söllnerwald 15.2.

Naturkundliche Reiseberichte

Schriftenreihe zur Veröffentlichung von Beobachtungsdaten und Auswertungen naturkundlicher Studien

Die Schriftenreihe hat das Ziel, Reiseberichte, Beobachtungsdaten und Auswertungen naturkundlicher Studien zu veröffentlichen, die wegen ihres Umfangs in anderen Zeitschriften nicht veröffentlicht werden können. Die darin enthaltenen Informationen z.B. über den Zustand der besuchten Gebiete oder über die Ökologie und Ethologie der Arten, sind unseres Erachtens zu wertvoll, um sie unter den Tisch fallen zu lassen. In unserer sich rapide verändernden Welt wären sie eventuell bald unwiederbringlich verloren. Wir würden uns freuen, wenn wir mit der Herausgabe dieser Schriftenreihe nicht nur zum Wissen über die Verbreitung der Libellen, sondern besonders auch zu Naturschutzmaßnahmen in den behandelten Gebieten beitragen würden.

- Heft 1:** EVA & WULF KAPPES: Zusammenstellung der Libellenbeobachtungen im Norden Griechenlands 21.6.-10.7.1982/30.6.-13.7.1983/26.6.-16.7.1984, 125 S., Gnarrenburg 1995
- Heft 2:** HARTWIG STOBBE: Griechenland 1985, Libellenbeobachtungen in Griechenland im Sommer 1985, 56 S., Gnarrenburg 1995
- Heft 3:** WOLFGANG LOPAU: Die Libellenfauna der Insel Lesbos (Libellen, Lurche, Kriechtiere), 81 S., Gnarrenburg 1995
- Heft 4:** WOLFGANG LOPAU: Beitrag zur Kenntnis der Libellenfauna der griechischen Inseln Rhodos, Kos, Samos und Chios; Libellenbeobachtungen in den Sommern 1992, 1993 und 1994 sowie andere naturkundliche Notizen (Libellen, Lurche, Kriechtiere), 61 S., Gnarrenburg 1995
- Heft 5:** WOLFGANG LOPAU & ARNE WENDLER: Arbeitsatlas zur Verbreitung der Libellen in Griechenland und den umliegenden Gebieten, Rasterkarten nach den in der Literatur vorhandenen Nachweisen sowie unveröffentlichten Beobachtungen, 109 S., Gnarrenburg 1995
- Heft 6:** GERALDO IHSEN: Florida vom 15.03. bis 05.04.1994 - ein naturkundliches Reisetagebuch mit ausführlicher Behandlung der Libellenfunde (Odonata) - 16 Farbfotos; GERALDO IHSEN: Libellenreise nach Florida im Herbst 1994 - Ergebnisse und Erlebnisse - Mit Beobachtungen von Säugern, Vögeln, Amphibien und Reptilien sowie Schmetterlings- und Botaniknotizen - 10 Farbfotos, 108 S., Gnarrenburg 1997
- Heft 7:** HARTWIG STOBBE: Libellen - Frühlingsfunde in Florida 1993; GERALDO IHSEN: Ornithologische Beobachtungen aus Florida vom 4. bis 25. März 1993, 89 S., Gnarrenburg 1995
- Heft 8:** EVA & WULF KAPPES: Australien - Naturkundliche Reisenotizen 4. Juli - 5. August 1990 - 110 S., Gnarrenburg 1995.
- Heft 9:** GERALDO IHSEN, EVA & WULF KAPPES: Florida - Naturkundliche Reisenotizen 25. Dez. 1988 bis 6. Jan. 1989; GERALDO IHSEN: Naturkundliche Reisenotizen aus Florida vom 9. bis 23. März 1991, 62 S., Gnarrenburg 1997
- Heft 10:** WOLFGANG LOPAU: Libellenbeobachtungen in Griechenland 1989 bis 1995 - Festland, Lefkada und Peloponnes (Libellen, Lurche Kriechtiere); WOLFGANG LOPAU: Libellenbeobachtungen auf Kreta 1994 (Libellen, Lurche Kriechtiere), 60 S., Gnarrenburg 1996
- Heft 11:** WULF KAPPES (Hrsg.): Äthiopien - Naturkundliche Reisenotizen 20.12.1997 - 4.1.1998, 126 S., Gnarrenburg 1998
- Heft 12:** EVA & WULF KAPPES: Neusiedler See: Frühling im Seewinkel 15. - 23.5.1998; Winter im Seewinkel 27.12.1995 - 6.1.1996; Farbfotos, 50 S., Gnarrenburg 1998
- Heft 13:** EVA & WULF KAPPES: Südliche iberische Halbinsel - Naturkundliche Reisenotizen. Algarve/Portugal 22.-29.März 1997; Andalusien/Spanien: 3.-17. April 1998; 11. - 27. September 1998, 112 S., Gnarrenburg 1999.
- Heft 14:** EVA & WULF KAPPES: Neusiedler See: Frühling im Seewinkel 17. - 25.4.1999; Hochsommerlicher Frühling im Seewinkel 13. - 20.5.2000, 46 S., Gnarrenburg 2000
- Heft 15:** EVA & WULF KAPPES: Peru, Ecuador, Galapagos. Naturkundliche Reisenotizen 12.10. - 11.11.2000 89 S., Gnarrenburg 2001
- Heft 16:** EVA & WULF KAPPES: Vereinigte Arabische Emirate und angrenzende Oman Enklaven. Naturkundliche Reisenotizen 11. - 24.3.2001 48 S., Gnarrenburg 2001
- Heft 17:** EVA & WULF KAPPES: Neusiedler See: Mai im Seewinkel, Marchegg, Hohe Wand, Thayatal NP. Naturkundliche Reisenotizen 5. - 26.5.2001 50 S., Gnarrenburg 2001
- Heft 18:** EVA & WULF KAPPES: Neusiedler See: Oktober im Seewinkel, March-/Thayatal, Schneeberg, Hohe Wand. Naturkundliche Reisenotizen 6. - 20.10.2001 25 S., Gnarrenburg 2001
- Heft 19:** WOLFGANG LOPAU & JULIA ADENA: Die Libellenfauna von Cypern. (Auswertung eigener Beobachtungsnotizen, Notizen anderer Beobachter, Museumsmaterial, Literaturdaten; kommentierte Artenliste mit Verbreitungskarten und Fotos); 73 S., Gnarrenburg 2002
- Heft 20:** WOLFGANG LOPAU: Die Libellenfauna der Kykladen/Griechenland. (Auswertung eigener Beobachtungsnotizen und aller Literaturdaten; kommentierte Artenliste mit Verbreitungskarten und Fotos); 61 S., Gnarrenburg 2003
- Heft 21:** EVA & WULF KAPPES: Neusiedler See, nur 1 Woche im Mai im Seewinkel, Marchegg, Hohenau, Hohe Wand. 18. - 25.5.2002 25 S., Gnarrenburg 2003
- Heft 22:** EVA & WULF KAPPES: Südwest Australien und Tasmanien. Naturkundliche Reisenotizen 15.10. - 15.11.2002 100 S., Gnarrenburg 2003
- Heft 23:** GERALDO IHSEN: Türkei; Naturkundliche Reisenotizen aus Westanatolien und Kilikien im Mai 2000. Wintergäste und Frühlingsboten an der türkischen Südküste im Februar 2003. 48 S., Gnarrenburg 2004
- Heft 24:** WULF KAPPES und H.WOLFGANG NEHLS(Hrsg.): Namibia, Botswana, Simbabwe - Naturkundliche Reisenotizen 23.10. - 20.11.2003 119 S., Gnarrenburg 2004
- Heft 25:** EVA & WULF KAPPES: Neusiedler See, erstmals im Juni im Seewinkel, Marchegg/Hohenau, NSG Thenau. 31.5. - 8.6.2003 (Reisetagebuch; Artenlisten: Vögel, Libellen, Tagfalter, Amphibien und Reptilien, Säugetiere, Botanik, Libellenliste Neusiedler See 1977 bis 2003, Anhang: Vögel, Tagfalter, Libellen, Wetter, Neusiedler See 10. - 22. April 2003) 53 S., Gnarrenburg 2004
- Heft 26:** GERALDO IHSEN: Andalusien - Küste des Lichts. Naturkundliche Herbstreise an die südspanische Atlantikküste 1. - 8.10.1999. Vom Guadalquivir zur Costa del Sol. Zweite naturkundliche Herbstreise nach Andalusien 19. - 28.9.2003 (Reisetagebuch; Artenlisten: Vögel, Amphibien, Reptilien, Säugetiere, Libellen, Schmetterlingsnotizen, Farbfotos) 46 S. Gnarrenburg 2005
- Heft 27:** EVA & WULF KAPPES: Neusiedler See, Restsommer und Herbstbeginn im Seewinkel, March-/Thayaaue, NSG Thenau, Hohe Wand. 5.10. - 25.10.2004 (Kurztagbuch; Artenlisten: Vögel, Libellen, Tagfalter, Amphibien und Reptilien, Säugetiere, Botanik Ergänzungen 36 S., Gnarrenburg 2005
- Heft 28:** EVA & WULF KAPPES: Neusiedler See, Hochsommer und Schafskälte am und um den See. 21.5. - 7.6.2005 (Kurztagbuch; Artenlisten: Vögel, Libellen, Tagfalter, Säugetiere, Amphibien und Reptilien, Botanik, Ergänzungen) 44 S., Gnarrenburg 2005
- Heft 29:** EVA & WULF KAPPES und H.WOLFGANG NEHLS: Falkland Islands, Chile (Atacama) Naturkundliche Reisenotizen. 30.12.2004 - 25.1.2005 (Reisetagebuch; Artenlisten: Vögel, Libellen, Pflanzen, Säugetiere, 11 Bildtafeln) 76 S., Gnarrenburg 2005
- Heft 30:** EVA & WULF KAPPES: Von Malaga bis El Rocío. Frühling nach einem Extremwinter Andalusien/Spanien 18. - 27.März 2005 (Tagbuch; Artenlisten: Vögel, Tagfalter, Orchideen, weitere Beobachtungen) 9 Farbbilder 43 S., Gnarrenburg 2005
- Heft 31:** EVA & WULF KAPPES: Neusiedler See, November am und um den See. 30.10. - 13.11.2005 Seewinkel; Leitha-Auen; NSG Thenau; Marchegg; Mexikopuszta und Bösarkany. (Reisetagebuch; Artenlisten: Vögel, Libellen, Tagfalter, Säugetiere, Botanik, was da blühte, 1 Bildtafel) 57 S., Gnarrenburg 2005

Naturkundliche Reiseberichte
Schriftenreihe zur Veröffentlichung von Beobachtungsdaten
und Auswertungen naturkundlicher Studien

- Heft 32:** WOLFGANG LOPAU: Die Libellenfauna der Jonischen Inseln/Griechenland (Keffaloniá, Kérkira(Korfu), Lefkáda und Zákynthos); WOLFGANG LOPAU: Die Libellenfauna der Nördlichen Sporaden/Griechenland (Alónissos, Skiáthos, Skiros und Skópelos); WOLFGANG LOPAU: Die Libellenfauna der Insel Kithira/Griechenland; 61 S. Gnarrenburg 2006
- Heft 33:** GERALDO IHSSSEN: Natur und Nationalparke in Nordost-Polen; Bericht zweier Reisen zur Biebrza-Niederung und zum Bialowieza Urwald im Juni 1998 und 2000. (Reisetagebuch: Artenlisten: Vögel, Säugetiere, Libellen, Schmetterlingsnotizen, 6 Fotos) 57 S., Gnarrenburg 2006
- Heft 34:** EVA & WULF KAPPES und H.WOLFGANG NEHLS: Venezuela 28.1. – 25.2.2006, Henry Pittier NP, Morrokoj, Anden, Hato el Cedral, Orinocia Lodge, Rio Caura Lodge, Ciudad Bolívar, Caripe, Vuelta Larga Lodge; (Reisetagebuch; Artenlisten: Vögel, Säugetiere, Reptilien, Libellen, Botanik.) 80 S. Gnarrenburg 2006
- Heft 35:** EVA & WULF KAPPES: Insel Lesbos, Vogelzug und Blütenpracht, Griechenland, 18. April bis 2. Mai 2006; (Tagebuch; Artenlisten: Vögel, Tagfalter, Libellen, Amphibien und Reptilien, Säugetiere, Pflanzen, Fotos) 44 S., Gnarrenburg 2006
- Heft 36:** EVA & WULF KAPPES: Neusiedler See, Hochsommer und Wasser im Juni in den Lacken; 17.6. – 1.7.2006; (Tagebuch; Artenlisten: Vögel, Tagfalter, Libellen, Amphibien und Reptilien, Säugetiere, Pflanzen, Fotos;) 44 S., Gnarrenburg 2006
- Heft 37:** EVA & WULF KAPPES: Neusiedler See, Frühling mit Ostwind; Kühle Nächte und warme Tage; 24.3. – 8.4.2007; Tagebuch; Artenlisten: Vögel, Tagfalter, Libellen, Amphibien und Reptilien, Säugetiere, Pflanzen; Wochenendbesuch Tagfalter 3.-5.8.2007 44 S., Gnarrenburg 2007
- Heft 38:** EVA & WULF KAPPES, H. WOLFGANG NEHLS: Insel Lesbos, Zweiter Besuch, Griechenland, 21. April bis 6. Mai 2007; (Tagebuch; Artenlisten: Vögel, Tagfalter, Libellen, Amphibien und Reptilien, Säugetiere, Pflanzen, Fotos) 46 S., Gnarrenburg 2008
- Heft 39:** EVA & WULF KAPPES und H.WOLFGANG NEHLS: Rundreise Gambia – Senegal, Naturkundliche Reisenotizen 17.11. – 2.12.2007 (Reisetagebuch; Artenlisten: Vögel, Säugetiere / Reptilien, Libellen, Tagfalter, Pflanzen, Fotos) 70 S., Gnarrenburg 2008
- Heft 40:** EVA & WULF KAPPES: Neusiedler See, Hochsommer am und um den See. 24.5. – 7.6.2008 (Kurztagbuch; Artenlisten: Vögel, Libellen, Tagfalter, Säugetiere, Amphibien und Reptilien, Botanik Ergänzungen, Fotos) 54 S., Gnarrenburg 2008
- Heft 41:** EVA & WULF KAPPES: Insel Lesbos Griechenland, Unter der Saharawolke. 12. – 26.4.2008 (Reisetagebuch; Artenlisten: Vögel, Tagfalter, Libellen, Amphibien und Reptilien, Säugetiere, Pflanzen, Fotos) 55 S., Gnarrenburg 2009
- Heft 42:** EVA & WULF KAPPES: Neusiedler See, November, Herbstanfang und viel Nebel. 8. – 21.11.2008 Seewinkel, Leitha-Auen, NSG Thenau, Marchegg, Hohe Wand, Mexikopuszta und Bösarkany. (Reisetagebuch; Artenlisten: Vögel, Libellen, Tagfalter, Säugetiere, Säugetiere) 48 S., Gnarrenburg 2009
- Heft 43:** GERALDO IHSSSEN: Naturkundliche Rundreise durch die Osttürkei. 09. – 27.06.2004 (Reisetagebuch; Fundberichte über Vögel, Libellen, Amphibien und Reptilien) 48 S., Gnarrenburg 2009
- Heft 44:** GERALDO IHSSSEN: Libellen (Odonata) und mehr in Florida - Bericht zweier Reisen in Schutzgebiete im April und November 1997. 93 S. 18 Fotosseiten Gnarrenburg 7/2009
- Heft 45:** EVA & WULF KAPPES und H.WOLFGANG NEHLS: Uganda Naturkundliche Reisenotizen 3. – 26. Februar 2009 (Reisetagebuch; Artenlisten: Vögel, Libellen, Tagfalter, Säugetiere, Reptilien, Pflanzen, Fotos, zusätzlich 1 Foto - CD mit Schmetterlingen und Libellen) 119 S., Gnarrenburg November 2009
- Heft 46:** EVA & WULF KAPPES: Neusiedler See, Überall viel Wasser Seevorland und Lacken 2.-4. und 18. – 30.5.2009 (Tagebuch; Artenlisten: Vögel, Libellen, Tagfalter, Säugetiere, Amphibien und Reptilien, Fotos) 36 S., Gnarrenburg Juli 2009
- Heft 47:** EVA & WULF KAPPES: Insel Lesbos Griechenland, 4. – 18.5.2009 (Reisetagebuch; Artenlisten: Vögel, Tagfalter, Libellen, Amphibien und Reptilien, Säugetiere, Pflanzen, Fotos) 50 S., Gnarrenburg Juli 2009
- Heft 48:** GERALDO IHSSSEN, EVA & WULF KAPPES, H. WOLFGANG NEHLS: Venezuela, 13.11. – 6.12.2009 Sierra de Lema, Gran Sabana, Tepuis, Anden, Hato el Cedral, Maracaibo See (Reisetagebuch; Artenlisten: Vögel, Säugetiere, Reptilien, Libellen, Pflanzen, Farbfotos) 68 S., Hamburg 2010
- Heft 49:** EVA & WULF KAPPES, Teneriffa, 20.12. 2003 – 3.1.2004 Reisetagebuch; Artenlisten: Vögel, Libellen, Schmetterlinge, Pflanzen, ergänzt mit botanischen Notizen von La Palma November 1997 36 S. Hamburg 2010
- Heft 50:** EVA & WULF KAPPES: Neusiedler See, Mai kühl und naß. 13.-15.4. und 30. – 14.5.2010 (Tagebuch; Artenlisten: Vögel, Libellen, Tagfalter, Säugetiere, Amphibien und Reptilien, Fotos) 44/46 S., Hamburg September 2010
- Heft 51:** EVA & WULF KAPPES: Insel Lesbos Griechenland, Kühl und naß 15. – 30.4.2010 (Reisetagebuch; Artenlisten: Vögel, Tagfalter, Libellen, Amphibien und Reptilien, Säugetiere, Pflanzen, Fotos) 46 S., Hamburg Juli 2010
- Heft 52:** EVA & WULF KAPPES: Neusiedler See, 15.8. – 3.9.2010 (Tagebuch; Artenlisten: Vögel, Libellen, Heuschrecken, Tagfalter, Säugetiere, Amphibien und Reptilien, Botanik Ergänzungen, Fotos) 51 S., Hamburg September 2010
- Heft 53:** EVA & WULF KAPPES: Insel Lesbos Griechenland, Sommer und Winter, Sturm und Hagel; 23.10. – 12.11.2010 (Reisetagebuch; Artenlisten: Vögel, Libellen, Heuschrecken, Tagfalter, Säugetiere, Amphibien und Reptilien, Botanik Ergänzungen, 32 Fotos) 73 S., Hamburg Dezember 2010
- Heft 54:** GERALDO IHSSSEN: Frühling in Texas 1999 Frühling in Florida 2009 Berichte zweier naturkundlicher der USA; mit den Schwerpunkten Libellenfaunistik und Ornithologie 70 S. Fotos Hamburg Dezember 2010
- Heft 55:** EVA & WULF KAPPES: Insel Lesbos Griechenland, Vegetationsfülle im kühlen Frühjahr; 4. – 18.5.2011 (Reisetagebuch; Artenlisten: Vögel, Libellen, Heuschrecken, Tagfalter, Säugetiere, Amphibien und Reptilien, Botanik Ergänzungen, Fotos) 47 S., Hamburg Juni 2011
- Heft 56:** EVA & WULF KAPPES: Neusiedler See Hochsommer und Grasaspekte, 20. – 29.5.2011 (Tagebuch; Artenlisten: Vögel, Libellen, Tagfalter, Säugetiere, Amphibien und Reptilien, Botanik Ergänzungen, Fotos) 23 S., Hamburg Juli 2011
- Heft 57:** EVA & WULF KAPPES: Insel Lesbos Griechenland, Hochsommer - Badezeit; 4. – 18.7.2011 (Reisetagebuch; Artenlisten: Vögel, Libellen, Tagfalter, Säugetiere, Amphibien und Reptilien, Botanik Ergänzungen, Fotos) 61 S., Hamburg Juli 2011
- Heft 58:** GERALDO IHSSSEN: Lykischer Libellenfrühling, Bericht über zwei naturkundliche Reisen in die Südwest-Türkei im April 2008 und 2011; (Fundberichte über Libellen, Säuger, Vögel, Amphibien und Reptilien, Schmetterlings- und Botaniknotizen) 55 S., Hamburg Juli 2012
- Heft 59:** EVA & WULF KAPPES: Neusiedler See Sommer und weiße Lacken, 23.9. – 8.10.2011 (Tagebuch; Artenlisten: Vögel, Libellen, Tagfalter, Säugetiere, Amphibien und Reptilien, Botanik Ergänzungen, Fotos) 36 S., Hamburg November 2011
- Heft 60:** EVA & WULF KAPPES: Kambodscha - Thailand 9. – 25.2.2012 (Tagebuch; Artenlisten: Vögel, Libellen, Fotos) 62 S., Hamburg April 2012
- Heft 61:** EVA & WULF KAPPES: Insel Lesbos Griechenland, kein Frühling, gleich Sommer; 25.4. – 9.5.2012 (Reisetagebuch; Artenlisten: Vögel, Libellen, Tagfalter, Amphibien und Reptilien, Säugetiere, Botanikliste 2006 - 2012, Fotos) 57 S., Hamburg Mai 2012
- Heft 62:** EVA & WULF KAPPES und JÜRGEN BERG: Neusiedler See seit 50 Jahren immer wieder nach Illmitz. Sommer und weiße Lacken, 18.8. – 1.9.2012 (Tagebuch; Artenlisten: Vögel, Libellen, Tagfalter, Säugetiere, Amphibien und Reptilien, Botanik , Fotos) 62 S., Hamburg Oktober 2012
- Heft 63:** EVA & WULF KAPPES: Insel Lesbos Griechenland, nach 7 Monaten erster Regen; 21.10. – 6.11.2012 (Reisetagebuch; Artenlisten: Vögel, Libellen, Heuschrecken, Tagfalter, Amphibien und Reptilien, Säugetiere, Botanik Ergänzungen, Fotos) 59 S., Hamburg Dezember 2012
- Heft 64:** GERALDO IHSSSEN: in Vorbereitung
- Heft 65:** HARTWIG STOBBE: Kreta im Herbst 2011; 02.- 16.10.2011 Reisetagebuch; Vögel; Libellen, Gebietslisten; Tagfalter, Amphibien/Reptilien; Pflanzen; Säuger. Fotos; 44 S. Hamburg Oktober 2013

Naturkundliche Reiseberichte Schriftenreihe zur Veröffentlichung von Beobachtungsdaten und Auswertungen naturkundlicher Studien

- Heft 66:** EVA & WULF KAPPES: Insel Lesbos Griechenland, Früher Frühling nach einem regenreichen Winter 22.3. – 8.4.2013 (Reisetagebuch; Artenlisten: Vögel, Libellen, Heuschrecken, Tagfalter, Amphibien und Reptilien, Säugetiere, Botanik Ergänzungen, Fotos Orchideen) 67 S., Hamburg 2013
- Heft 67:** EVA & WULF KAPPES: Neusiedler See Winter, Frühling und Sommer gleichzeitig 25.5. - 15.6.2013 (Reisetagebuch; Artenlisten: Vögel, Libellen, Tagfalter, Amphibien und Reptilien, Säugetiere, Botanik , Fotos) 56 S., Hamburg Juli 2013
- Heft 68:** EVA & WULF KAPPES: Insel Lesbos Griechenland, Hochsommer und Nordwinde; 16. – 30.08.2013 (Reisetagebuch; Artenlisten: Vögel, Libellen, Tagfalter, Tagfalter 2006-2013, Amphibien und Reptilien, Fotos) 57 S., Hamburg Oktober 2013
- Heft 69:** EVA & WULF KAPPES: Fuerteventura Kanaren Makaronesien, 3. – 17.11.2013 (Reisetagebuch; Artenlisten: Vögel, Libellen, Tagfalter, Säugetiere, Amphibien und Reptilien, Fotos) 45 S., Hamburg Dezember 2013
- Heft 70:** EVA und WULF KAPPES und HANS WOLFGANG NEHLS: Nord - Tansania, 3. – 22.02.2014 (Reisetagebuch; Artenlisten: Vögel, Säugetiere, Libellen, Tagfalter, Pflanzen, Fotos) 86 S., Hamburg Mai 2014
- Heft 71:** EVA & WULF KAPPES: Insel Lesbos Griechenland, Der Mai war im März; 07. – 23.05.2014 (Reisetagebuch; Artenlisten: Vögel, Libellen, Tagfalter, Tagfalter 2004 – 2014, Amphibien und Reptilien, Botanik Ergänzungen, Fotos) 64 S., Hamburg Juni 2014
- Heft 72:** EVA & WULF KAPPES: Neusiedler See 13. – 22.06.2014 (Reisetagebuch; Artenlisten: Vögel, Libellen, Tagfalter, Amphibien und Reptilien, Säugetiere, Botanik , Fotos) 35 S., Hamburg August 2014
- Heft 73:** EVA & WULF KAPPES: Insel Lesbos Griechenland, Erster Regen und starker Nordwind 26.9. – 10.10.2014 (Reisetagebuch; Artenlisten: Vögel, Libellen, Tagfalter, Korrekturliste Tagfalter 2006-2014; Amphibien und Reptilien, Botanik Ergänzungen, Fotos) 68 S., Hamburg Dezember 2014
- Heft 74:** EVA und WULF KAPPES und HANS WOLFGANG NEHLS: Nordindien. Thar Wüste im Westen bis Assam im Osten 3. bis 24.02.2015 (Reisetagebuch; Artenlisten: Vögel, Säugetiere, Reptilien, Fotos) 64 S., Hamburg Mai 2015
- Heft 75:** EVA & WULF KAPPES: Insel Lesbos Griechenland, Kalt und starke Nordwinde wo sind die Zugvögel? 20.4. – 4.5.2015 (Reisetagebuch; Artenlisten: Vögel, Libellen, Tagfalter, Amphibien/Reptilien; Botanik Ergänzungen, Fotos) 52 S., Hamburg Juli 2015
- Heft 76:** EVA & WULF KAPPES; INGO EICHSTEDT: Neusiedler See 4. – 21.07.2015 (Reisetagebuch; Artenlisten: Vögel, Libellen, Tagfalter, Amphibien und Reptilien, Säugetiere, Botanik , Fotos) 54 S., Hamburg August 2015
- Heft 77:** EVA & WULF KAPPES: Insel Lesbos Griechenland, Sonne, wolkenlos, fast windstill, Abschiedssturm. 3. – 24.11.2015 (Reisetagebuch; Artenlisten: Vögel, Libellen, Tagfalter, Amphibien/Reptilien, Säugetiere, Botanik, Fotos) 93 S., Hamburg Dezember 2015
- Heft 78:** EVA & WULF KAPPES: Insel Lesbos Griechenland, Beginn der Orchideenblüte, einsetzender Vogelzug 1. – 16.3.2016 (Reisetagebuch; Artenlisten: Vögel, Libellen, Tagfalter, Amphibien/Reptilien, Säugetiere, Botanik, Fotos) 61 S., Hamburg April 2016
- Heft 79:** EVA & WULF KAPPES: Insel Lesbos Griechenland, Trocken und warm. 1. – 16.3.2016 (Reisetagebuch; Artenlisten: Vögel, Libellen, Tagfalter, Amphibien/Reptilien, Fotos) 52 S., Hamburg Mai 2016
- Heft 80:** EVA & WULF KAPPES; Neusiedler See 4. – 18.06.2016 (Reisetagebuch; Artenlisten: Vögel, Libellen, Tagfalter, verschiedene Insekten, Amphibien und Reptilien, Säugetiere, Botanik, Fotos) 59 S., Hamburg August 2016
- Heft 81:** EVA & WULF KAPPES: Insel Lesbos Griechenland, Ausgetrocknet in acht Monaten 24.10. – 14.11.2016 (Reisetagebuch; Artenlisten: Vögel, Libellen, Tagfalter, Amphibien/Reptilien, botanische Notizen, Fotos) 65 S., Hamburg November 2016
- Heft 82:** GERALDO IHSEN; EVA & WULF KAPPES: Seychellen, Praslin, Cousin, La Digue, Bird Island, Mahé 2. – 20.02.2017 (Reisetagebuch; Artenlisten: Vögel, Libellen, Pflanzen, Fotos, Bildtafeln Schmetterlinge, Reptilien) 71 S., Hamburg Juli 2017
- Heft 83:** EVA & WULF KAPPES: Insel Lesbos Griechenland, Nach dem kältesten Winter der letzten 10 Jahre. 28.4. – 13.5.2017 (Reisetagebuch; Artenlisten: Vögel, Libellen, Tagfalter, Amphibien/Reptilien, Fotos) 58 S., Hamburg Mai 2017
- Heft 84:** EVA & WULF KAPPES: Neusiedler See 29.7.–12.08.2017 (Reisetagebuch; Artenlisten: Vögel, Libellen, Tagfalter, Amphibien und Reptilien, Säugetiere, Fotos) 55 S., Hamburg 30. September 2017
- Heft 85:** EVA & WULF KAPPES: Insel Lesbos Griechenland, grau und vertrocknet, 28.10. – 12.11.2017 (Reisetagebuch; Artenlisten: Vögel, Libellen, Tagfalter, Amphibien/Reptilien, Pflanzen, Fotos) 74 S., Hamburg 11 2017
- Heft 86:** EVA & WULF KAPPES: Nepal Kathmandu - Royal Chitwan NP – Lumbini - Pokhara - Australian Camp -Kathmandu. Eine Reise mit Bartmeise-Reisen: Spektakuläre Vogelwelt und Natur im Himalaya 16.2. – 4.4.2018 (Reisetagebuch; Artenlisten: Vögel, Säugetiere, Tagfalter, Reptilien, Libellen, Fotos) 88 S. Hamburg Juni 2018
- Heft 87:** EVA & WULF KAPPES: Insel Lesbos Griechenland, Sommerfrühling, Schmetterlinge und Libellen 28.4. – 14.5.2018 (Reisetagebuch; Artenlisten: Vögel, Libellen, Tagfalter, Amphibien/Reptilien, Fotos) 60 S., Hamburg Mai 2018
- Heft 88:** EVA & WULF KAPPES; Neusiedler See 26.7.–04.08.2018 (Reisetagebuch; Artenlisten: Vögel, Libellen, Tagfalter, Amphibien und Reptilien, Säugetiere, Fotos) 28 S. , Hamburg 3. November 2018
- Heft 89:** EVA & WULF KAPPES Brasilien 28.09.—13.10.2018 Mato Grosso, Cuiabá-Pantanal-Porto Jofré(Jaguar Camp)-Cuiabá-Cerrado im NP Chapados dos Guimarães-Jardim da Amazonia-Cuiabá-Alta Floresta-Cuiabá. (Reisetagebuch,Vögel,Säugetiere,Libellen.Fotos) 82 S., Hamburg 2019
- Heft 90:** EVA & WULF KAPPES: Insel Lesbos Griechenland, Schnee in den Bergen, noch keine Orchideen 22.2. – 9.3.2019 (Reisetagebuch; Artenlisten: Vögel, Pflanzen, Libellen, Tagfalter, Amphibien/Reptilien, Fotos) 60 S., Hamburg März 2019
- Heft 91:** EVA & WULF KAPPES; Neusiedler See 04.05.–11.05.2019 (Reisetagebuch; Artenlisten: Vögel, Libellen, Tagfalter, Amphibien und Reptilien, Säugetiere, Fotos) 26 S. , Hamburg Mai 2019
- Heft 92:** EVA & WULF KAPPES: Insel Lesbos Griechenland, Später Frühling 11. - 24.05.2019 (Reisetagebuch; Artenlisten: Vögel, Pflanzen, Libellen, Tagfalter, Amphibien/Reptilien, Fotos) 69 S., Hamburg Juli 2019
- Heft 93:** EVA & WULF KAPPES; Neusiedler See 10.–17.08.2019 (Reisetagebuch; Artenlisten: Vögel, Libellen, Tagfalter, Amphibien und Reptilien, Säugetiere, Fotos) 31 S. , Hamburg 2019
- Heft 94:** EVA & WULF KAPPES: Insel Lesbos Griechenland, Wolkenlos, Nordostwind, bis 40°C Wanderung von Anax ephippiger. 17. – 31.8.2019 (Reisetagebuch; Artenlisten: Vögel, Libellen, Tagfalter, Amphibien/Reptilien, Fotos) 49 S., Hamburg Oktober 2019

Naturkundliche Reiseberichte
Schriftenreihe zur Veröffentlichung von Beobachtungsdaten
und Auswertungen naturkundlicher Studien

Heft 95: EVA & WULF KAPPES: Neusiedler See 08.-19.02.2020 (Reisetagebuch; Artenlisten: Vögel, Tagfalter, Säugetiere, Pflanzen, Fotos) 37 S. , Hamburg 2.2020

Impressum:

Herausgeber: Geraldo Ihssen, Uhlenbütteler Kamp 34 22339 Hamburg
Redaktion: Geraldo Ihssen, Wulf Kappes, Hartwig Stobbe
Druck: HPS Hamburger Print Service
Auflage: 15 Exemplare und pdf
Datum: 15.10.2019
Copyright: Eva und Wulf Kappes
Bezug: Wulf Kappes, Winsberggring 5, D-22525 Hamburg

ISSN 0947-6636

ZOBODAT - www.zobodat.at

Zoologisch-Botanische Datenbank/Zoological-Botanical Database

Digitale Literatur/Digital Literature

Zeitschrift/Journal: [NATURKUNDLICHE REISEBERICHTE - Schriftenreihe zur Veröffentlichung von Beobachtungsdaten und Auswertungen naturkundlicher Studien](#)

Jahr/Year: 2020

Band/Volume: [95](#)

Autor(en)/Author(s): Kappes Eva, Kappes Wulf

Artikel/Article: [NEUSIEDLER SEE 8. bis 19. Februar 2020 Seewinkel, NSG Thenau Bernhardsthal bis Marchegg Winter auf der Hohen Wand Ungarn: Fertöujlak, Osli Hany, Bösarkany Reisetagebuch; Artenlisten: Vögel, Libellen, Tagfalter, Amphibien und Reptilien, Säugetiere, Pflanzen, Fotos 1-37](#)