

# **NATURKUNDLICHE REISEBERICHTE**

**Schriftenreihe zur Veröffentlichung von Beobachtungsdaten und Auswertungen  
naturkundlicher Studien**

**Heft 97**

**Eva und Wulf Kappes**

## **NEUSIEDLER SEE**

**zuerst kühl und stürmisch, dann heiß**

**29. Mai – 12. Juni 2021**

**Seewinkel**

**NSG Thenau, Marchegg, Parndorfer Platte,  
Weißes Kreuz, Hohe Wand**

**Reisetagebuch; Artenlisten: Vögel, Libellen, Tagfalter,  
Amphibien und Reptilien, Säugetiere, Fotos**

**Hamburg 2021  
ISSN 0947-6636**

**Eva und Wulf Kappes**

# **NEUSIEDLER SEE**

**zuerst kühl und stürmisch, dann heiß**

**29. Mai – 12. Juni 2021**

**Seewinkel**

**NSG Thenau, Marchegg, Parndorfer Platte,  
Weißes Kreuz, Hohe Wand**

**Reisetagebuch; Artenlisten: Vögel, Libellen, Tagfalter,  
Amphibien und Reptilien, Säugetiere, Fotos**



*Coenagrion scitulum* ♂ Marchegg 8.6.2021

ewk



*Coenagrion scitulum* ♀ Marchegg 8.6.2021

ewk

# Naturkundliche Reisenotizen Neusiedler See

29. Mai – 12. Juni 2021

## Inhaltsverzeichnis

Titelseite	1
<i>Coenagrion scitulum</i>	2
Inhaltsverzeichnis	3
Wetter	4
Tagebuch	5
(Abb.) Wegedreieck Apetloner Badeteich – Neubrucklacke	6
(Abb.) Rauer Tragant; Ackerwitwenblume; Knollen-Mädesüß	7
(Abb.) Im Illmitzer „Urwald“	9
(Abb.) NSG Thenau Federgras Silberscharte	12
(Abb.) NSG Thenau Schopfmilchstern Diptam	13
(Abb.) NSG Thenau Schwalbenwurz Blutroter Storchschnabel	14
(Abb.) NSG Thenau Bart- und Acker-Wachtelweizen	15
(Abb.) Salzausblühungen und blühende Salzkresse Illmitz Hölle	20
Vogelbeobachtungen Teil 1	21
Vogelbeobachtungen Teil 2	25
Libellen Kartierliste 1	29
Libellen Kartierliste 2	30
Libellen Kartierliste 3	31
Libellen Kartierliste 4	32
(Abb.) <i>Zygaenen spec.</i> Blutströpfchen	32
Tagfalter Kartierliste 1	33
(Abb.) <i>Hamearis lucina</i> Brauner Würfelfalter	35
Tagfalter Kartierliste 2	36
Tagfalter Kartierliste 3	38
(Abb.) <i>Spialia sertorius</i> <i>Plebejus argus</i> <i>Polyommatus thersites</i>	38
(Abb.) <i>Melitaea phoebe</i> <i>Cupido minimus</i> <i>Boloria euphrosyne</i>	39
Säugetiere	40
Amphibien/Reptilien	41
(Abb.) <i>Zootoca vivipara</i>	41
Naturkundliche Reiseberichte	42
Impressum	45

Datum	Wolken morgens	Wolken mittags	Wolken abends	Wind morgens	Wind mittags	Wind abends	° C morgens	°C mittags	°C abends	Regen Gewitter
Sonnabend 29.5.2021			90%			fast Windstill			16°C	abends Schauer
Sonntag 30.5.2021	Wolken von NW 50%	wolkig 0%	Wolken w+o 50%	N 3	N 4 (-5)	NW 2-3	LF 65 10°C	LF 58 18° C	LF 64 15° C	morgens Tropfen
Montag 31.5.2021	wolkenlos	Wolkenloch 50%	60%	NW 3	NW 3-4	N 3 bis windstill	LF 68 11°C	LF 62 20°C	LF 66 16° C	
Dienstag 1.6.2021	wolkenlos	30%	wolkenlos	NW 2-3	NW 3	windstill	LF 65 11°C	LF 55 23°C	LF 58 20°C	
Mittwoch 2.6.2021	wolkenlos	10%	30%	S 1	S 2	S 1	LF 45 18°C	LF 36 26°C	LF 41 24°C	
Donnerstag 3.6.2021	West 80% wolkenlos	10%	15%	SE 2	SE 2	umlaufend 1	LF 58 14,8°C	LF 34 31°C	LF 32 26°C	
Freitag 4.6.2021	10%	10%	wolkenlos	SE 1-2	SE 2-3	SE 1	LF 56 20 °C	LF 31 31°C	LF 35 25°C	
Sonnabend 5.6.2021	wolkenlos	wolkenlos	im Westen Wolken	windstill	S fast windstill	NW 1-2	LF 70 18°C	LF 31 32°C	LF 47 27°C	ohne angesag- te Gewitter
Sonntag 6.6.2021	100%	100%	15%	NW 2	NW 2	NW 2	LF 64 20°C	LF 43 26°C	LF 43 27°C	
Montag 7.6.2021	wolkenlos	Hohe Wand 50%	wolkenlos	NW 2	NW2-3	windstill	LF 71 19°C	LF 43 27°C	LF 46 25°C	Mittags Hohe Wand
Dienstag 8.6.2021	wolkenlos	50%	im Westen 20%	NW 2	NW 2 E 2	windstill	LF 54 20°C	LF 45 30°C	LF 54 25°C	mittags auf- ziehendes Gewitter
Mittwoch 9.6.2021	wolkenlos	30%	nur im W wolkenlos	NW 2	N 3	windstill	LF 52 22°C	LF 32 29°C	LF 56 23°C	
Donnerstag 10.6.2021	Wolken Süd wolken los	25%	80%	N 2-3	NNW 2-3	windstill	LF54 23°C	LF 35 27°C	LF 47 25°C	
Freitag 11.6.2021	5%	50%	50%	NW 2	NW 2-3	NW §	LF 57 22°C	LF 38 28°C	LF 38 27°C	mittags Unwet- ter andere Seeseite Schwere Orkanbö
Sonnabend 12.6.2021	50%			windstill			LF 66 20°C			

# Neusiedler See

29. Mai – 12. Juni 2021

## Tagebuch

Sonnabend, 29.5. Wir starten um 8 Uhr in Hamburg. Wegen der unterschiedlichen Corona-Auflagen in Deutschland, Tschechien und Österreich bleiben wir bis zur Österreich-Grenze bei Schärding/Passau in Deutschland.

Vor Hannover biegen wir bei starkem Verkehr in Richtung Berlin ab. Ab Magdeburg geht es bei angenehm geringerem Verkehr in südlicher Richtung durch schöne uns bisher unbekannte Teile von Deutschland nach Regensburg. 40 Minuten benötigen wir an der Grenze bei Schärding, wo wir dann schließlich ohne Kontrolle durchgewinkt werden.

Wir genießen das gute Reisewetter mit Blick auf die Berge. Wiener Wald, Durchfahrt nach Schwechat, dann die letzten Autobahn-Kilometer bis Mönchhof. Nördlich der Autobahn fahren wir zurück bis Gols. Nachtigallen und die wirklich überall häufige Mönchsgrasmücke singen. Podersdorf und dann Illmitz: Es ist 20.30 Uhr. 1250 km, 200 km mehr, als wenn wir die Strecke über Prag hätten nehmen dürfen! Und dann sitzen wir mit Maus zusammen.

Sonntag, 30.5. Illmitzer Zicklacke, Illmitz Bad und Biologische Station, Frühstück, Biologische Station Illmitz, Illmitz Grüne Ecke, Apetloner Bad Wassertemperatur 16°C, am Rand 18°C!; Neubrucklacke und kleines Wegedreieck, Hansag, Abendessen in der Scheune.

Der Ruf der Türkentaube ist der vertraute Wecker. An der Illmitzer Zicklacke weht bei 10° C kurz vor 6 Uhr der Wind unangenehm kalt. Die Sonne scheint, aber eine drohende Wolkenbank nähert sich langsam von Nordwesten. Die Lacke hat leider nur wenig Wasser. Wieder gab es im Winter weder Schnee noch Frost. Am Kirchentellingfurter Platz suche ich vergeblich nach Orchideen. Es ist bisher einfach viel zu kalt gewesen, jetzt blühen immer noch sehr schön die Akazien, Ende Mai! Ein Wiedehopf ruft. Am Seedamm singen wenige Drosselrohrsänger. Dafür lärmen die Lachmöwen links in ihrer Brutkolonie, Stelzenläufer vertreiben eine Mittelmeermöwe, eine Bartmeise „pinkt“. Kurz vorm Kassa-Häuschen zeigen Kolben- und Tafelenten wunderschöne Farben. Hauben- und Zwergtaucher und eine Moorente schwimmen auf der großen Wasserfläche. Darüber fliegen mehr als 1000 Uferschwalben gegen den kräftigen Wind nach Norden. Sicher kommen sie vom Schlafplatz. Ist das noch Zuggeschehen? Endlich kommen auch die ersten 3 Silberreiher von Süden, einer hat einen schwarzen Schnabel und rötliche Beine, Dann folgt ein Purpureiher.

An der Ostseite des Illmitzer Wäldchens wärmen sich im Gras und Laub viele Insekten, Libellen finde ich jedoch nicht!

Ein kurzer Abstecher zur Biologischen Station beschert keine Orchideen. Die Nachtigall singt nicht, zeigt sich aber schön in der Sonne. Prächtig blüht vor dem Pferdestall die Salzkresse. Viele Gänsefamilien flüchten über die Straße.

Eva ist inzwischen auch aufgestanden.

Nach dem Frühstück mit Maus und zwei weiteren Hausgästen fahren wir erneut zur Biologischen Station. Die Wolkenbank hat sich gelichtet, aber weiter genähert. Noch wärmt die Sonne. Zweiblatt und Weißes Waldvögelein sind die ersten Orchideenarten. In großen Beständen blühen prächtig blau die Kreuzblümchen und gelb die Spargelbohnen. Endlich entdecken wir die erste Libelle: Ischnura elegans.....schließlich sind es drei, sonst wimmelt es hier um diese Jahreszeit von Kleinlibellen. Erste Bläulinge und Heufalter zeigen sich. Nun aber schnell zum Auto zurück, der einsetzende Regen treibt uns. Es dauert nur wenige Minuten bis die Sonne wieder scheint. Der Abstecher in das Gebüsch beschert blühende



Schmalblättrige Ölweide *Eleagnus angustifolia*

Wegedreieck östlich Apetloner Badeteich an der Neubruchlacke



Margerite *Leucanthemum vulgare*

31.5.21 ewk



Wegedreieck Blütenpracht: Rauer Tragant *Astragalus asper* 31.5.21



Ackerwitwenblume *Knautia arvensis* Knollen-Mädesüß *Filipendula vulgaris*



Zweiblätter und ein schön blühendes Weißes Waldvögelein. Jetzt singt die Nachtigall begleitet von einem Gelbspötter und einer der allgegenwärtigen Mönchsgrasmücken.

In Illmitz kaufen wir bei Elisabeth und Helmut bei der Grünen Ecke Obst ein.

Es gibt nur wenige Gäste in Illmitz. Das Zentral ist geschlossen!

Am Apetloner Badensee sehen wir nur zwei Fotografinnen. Eva mißt die Wassertemperatur. Wenn der Wind nicht wäre.....ja dann!

Die Neubruchlacke ist zur Hälfte ganz flach mit Wasser bedeckt. Die „Brutinsel“ ist nur eine Halbinsel. Wir zählen 7 Flußseeschwalben-Brutpaare und 9 Säbelschnäblerpaare.

Auf dem Wededreieck östlich des Badeteiches freuen wir uns über die Blütenpracht von Knack-Erdbeere *Fragaria virides*; Acker-Witwenblume *Knautia arvensis*; Margerite *Leucanthemum vulgare*; Rauer Tragant *Astragalus asper*; Knollen-Mädesüß *Filipendula vulgaris*; und die gelb blühende nicht besonders geliebte Schmalblättrige Ölweide *Eleagnus angustifolia*.

Hier entdecken wir *Enallagma cyathigerum*, *Coenagrion puella* und *Ischnura elegans*. Der hellgelbe *Colias* muß hyale sein, *Plebejus argus* sitzt fotogen an einer Blüte, *Ochlodes venatus* Männchen und Weibchen sonnen sich. Die erste Großlibelle flüchtet leider unerkant.

Und nun in den Hansag, wo recht viele Autoexkursierer unterwegs sind. Wir erfreuen uns an der weiten Landschaft. Sehr schön zeigen sich 2 Paare Wiesenweihen, mehrere Rohrweihen, natürlich Mäusebussarde und Turmfalken. Dann aber jagen zwei Baumfalken Insekten. Eine tolle Beobachtung.

Schließlich fahren wir nach Illmitz zurück.

In der Pusztascheune freuen sich Elisabeth und Dieter über unseren Besuch. Emmerich empfiehlt und serviert Putenstreifen auf Blattsalat ohne Dressing, dazu separat Öl, Zitrone und auf dem anderen Teller Wiener Schnitzel mit gemischtem Salat, zusätzlich Bratkartoffeln, dazu wie immer Wasser und Sommerspritzer.

Im Haus berichten wir Maus von unseren Tageserlebnissen. Vor 4 Tagen hat sie sich leider irgendetwas im Fuß gebrochen. Sie muß sich ruhig verhalten.

Montag, 31.5. Ohne Wochenendgäste ist es fast zu leer auf unserer Rundfahrt durch Illmitz Hölle. Es gibt in diesem Jahr eben doch viel weniger Urlauber. Allerdings besuchen viele Radfahrer die Beobachtungsplattform Hochgstätten/Lettengrube/Oberstinker. Zweidrittel der Fläche der Oberstinkerlacke sind mit einer dünnen Wasserschicht bedeckt. Im Süden ruhen Mittelmeermöwen, suchen Säbelschnäbler Nahrung. Vor zwei Tagen rastete dort eine Raubseeschwalbe. Leider ist sie schon weiter gezogen. Am Westufer erkennen wir Brandgänse. Ebenfalls für uns unsichtbar ist der gestern hier beobachtete Rallenreiher. Noch brüten Lachmöwen und Säbelschnäbler, aber wenn es jetzt wärmer wird und das Wasser verdunstet, dann werden die Brutvögel ihre Gelege aufgeben.

An der Höll-Lacke sieht es ähnlich aus. Vielleicht bleibt das Wasser hier länger, wie auch schon in früheren Jahren, dann haben Säbelschnäbler und Lachmöwen hoffentlich ein erfolgreiches Brutergebnis. Etwas weiter östlich ist die Brachfläche durch Pflügen leider kleiner geworden. Der Irisbestand ist dennoch sehr schön, wir finden einige schöne Blüten.

Das Seevorland mit wenigen Vögeln zeigt sich in weißer Pracht. Es sind ausgedehnte Flächen blühender Salzkresse. So sahen wir das Vorland noch nie!

Schließlich wandern wir auf dem „Radweg“ an der Westseite des Oberstinkers bis zum ehemaligen Weingarten. Inzwischen haben viele typische Pflanzenarten die Fläche besiedelt.

Wir fahren nach Illmitz und suchen auf der Ostseite des Illmitzer Wäldchens Libellen, die im Windschatten vielleicht Schutz vor dem kräftigen NW-Wind gefunden haben. Wir werden enttäuscht. In vielen Jahren zuvor flogen hier viele Libellen. Am Nordrand des Wäldchens entdecken wir schließlich den Eingang zum ehemaligen Fußgänger- und Reiterpfad durch das Illmitzer Wäldchen. Wir dringen in den „Illmitzer Urwald“ ein und durchqueren ihn. Über umgestürzte Bäume, heruntergebrochene Äste und dichtes Strauchwerk suchen wir den Weg. „Hier war die kleine Lichtung, bei diesen drei Bäumen saßen in vielen Jahren die Winterlibellen und gleich müssen wir wieder an der Straße sein, damals war es eine Einfahrt für Fuhrwerke.“ Nach 20 Minuten haben wir den „Urwald“ durchquert, sehr spannend,



Im Illmitzer Urwald 31.Mai 2021



wollen wir aber wohl nicht wieder machen...oder doch? Viele Erlebnisse in diesem kleinen Wäldchen während der vergangenen 59 Jahren sind uns nicht nur durch den Kopf gegangen, einige haben wir sogleich erzählend aufgefrischt.

Singvogelbeobachtungen von heute weit im Seewinkel verbreiteter Arten waren damals hier nur Durchzügler oder seltene Brutvögel: Buchfink, Amsel, Singdrossel, Kohl- und Blau-meise. Seltene Vogelarten haben wir hier gehört oder gesehen: Nachtschwalbe, Zwergohr-eule, Bruten von Spechten, Turmfalken und viel mehr Turteltauben. In einem Jahr gab es am 1.Mai nachts und vormittags Frost mit -3°C. Die Rauchschnalben flogen sehr niedrig durch den Wald und suchten Nahrung. Dann saßen sie (mehr als 100) auf den untersten Zweigen der damals noch niedrigen Bäume. Mittags stieg die Temperatur deutlich fühlbar innerhalb weniger Minuten...schon waren die Schnalben aus dem Wald verschwunden.

Was uns da so einfiel.....

Wir sind wieder an der Straße auf dem Radweg. Hinter uns zwischen den Büschen ver-steckt entdecken wir ein rundes ehemals rot-weißes Verkehrsschild: Einfahrt verboten.....

Wir fahren zum Bad und gehen zum Fähranleger. Dann hören wir hinter dem Kassa-Häuschen leise 3-4 Strophen des Mariskensängers. Vielen Dank, sehr schön um diese Jahreszeit.

Natürlich gehen wir vor dem Illmitzer Wäldchen zur Pferdekoppel. Es gibt nicht viel zu sehen.

Kurz nach 18 Uhr füllen wir den Corona Anwesenheitsschein mit Adresse und Telefon-nummer in Illmitz in der Pusztascheune aus. Die Uhrzeit und Länge des Aufenthaltes muß wegen etwaiger Nachverfolgung bei einem hier auftretenden Ansteckungsfall auch notiert werden. Dann kommt auch schon das Abendessen, wie immer sehr schnell. Nach gut einer Stunde fahren wir über Apetlon und Wallern nach Tadtén.

Abends 20 – 22 Uhr von Tadtén durch den Hansag bis Andau.

2 Turmfalken, 7 Fasane, 10 Wachteln, 6 Kiebitze, 15 Gr. Brachvögel, 1 Turteltaube, 3 Kuckucke, 4 Feldlerchen, 1 Amsel, 1 Braunkehlchen, 1 Schwarzehlchen, 3 Feldschwirle, 7 Drosselrohrsänger, 5 Sumpfrohrsänger, 1 Seggenrohrsänger, 1 Mönchsgrasmücke, 3 Bachstelzen, 3 Schafstelzen, 2 Paare + 1 Neuntöter, 1 Buchfink, 2 Graumammern, 1 Rohrammer, 1 Haussperling.

## Seggenrohrsänger im Hansag

Am Montag, 31.Mai fahren wir um 20 Uhr von Tadtén nach Süden in den Hansag. Bei langsamer Fahrt zählen wir sieben singende Drosselrohrsänger und fünf ebenfalls singende Sumpfrohrsänger am Graben neben der Straße. Etwa 300 m südlich vom Trappen-Beobachtungsturm halten wir in der Wiesenlandschaft. Mindestens 9 Wachteln rufen. Im Busch hinter uns singt ein Feldschwirl. Westlich von uns hören wir einen harten Rohrsänger-gesang in der Wiese! Das ist eine Überraschung, das kann nur ein Seggenrohrsänger sein! Bei geöffneter Beifahrertür sitzen wir im Auto. Zum Vergleichen hören wir uns zweimal die Tonaufnahmen vom Kosmos Vogelführer an. Es stimmt überein. Das ist wirklich ein Seggenrohrsänger. Und dann die nächste Überraschung: Nach einer kurzen Gesangspause von etwa 5 Minuten singt der Vogel unsichtbar wenige Meter neben uns in der Wiesen-/Wegrandvegetation!

Wir notieren für uns nach dieser Annäherung: Seggenrohrsänger. Eine Sichtbeobachtung bei diffusem Licht und dichter Vegetation gelingt leider nicht.

Dienstag, 1.6. wieder sind wir zuerst im Bartholomäusbrunnen. Nur eine Stunde bleiben wir am Golser Kanal mit wenigen Arten. Wir fahren durch Neusiedel zum Martalwald nördlich von Jois. Hier gibt es endlich Schmetterlinge. Es fliegen erstaunlich viele Schwarze Apollo Falter. Etwas betrübt stellen wir fest, daß der ehemalige Tontaubenschießplatz weiter zugewachsen ist. Orchideen finden wir nicht. Dafür grunzen neben uns wohl mehrere Wildschweine.

Wir fahren zum Doktorbrunnengraben südlich vom NSG Thenau.

Blütenpracht auf dem Thenau-Riegel

Echtes Federgras *Stipa pennata (joannis)* in wogenden Flächen,  
Diptam *Dictamnus albus*; in voller Pracht  
Silberscharte *Jurinea mollis* Blüten und Fruchtstände;  
Schopf-Milchstern *Ornithogalum pannonicum*  
Acker-Wachtelweizen *Melampyrum arvense* gelb und rot  
Bartwachtelweizen *Melampyrum barbatum* hellgelb;  
Echter Wundklee *Anthyllis vulneraria*; kräftig gelb  
Schwalbenwurz *Vincetoxicum hirundinaria*; blüht  
Blutstorchschnabel *Geranium sanguineum*; dunkelrot leuchtend im grünen Laub  
Herz-Kugelblume *Globularia cordifolia*; die letzten blauen Kugeln

Überall finden wir Schmetterlinge. Endlich gibt es auch die ersten Großlibellen: Libellula fulva und Orthetrum cancellatum. Um 18.30 Uhr verabreden wir uns mit Helmut für einen gemeinsamen Exkursionstag. Sonntag wollen wir den Treffpunkt festlegen. Wir müssen trotz erfolgter Impfung wohl mit zwei Wagen fahren! Um 20 Uhr essen wir in der Pusztascheune. Anschließend begutachten wir den Gipsverband am Fuß von Maus. Um 22 Uhr fahren wir zum See. Es ist windstill bei 17°C. Wir hören aber „nur“ Frösche und Rotbauchunken.

Mittwoch, 2.6. Herrlicher Sonnenschein, wir haben leider zu lange geschlafen, aber immer noch nicht lange genug: Die Berichtaufzeichnungen der letzten beiden Abende beschäftigen uns bis Mitternacht..

Am Illmitzer Bad hören und sehen wir kurz einen Mariskensänger, dann flüchten wir vor dem Lärm der Renovierungsmaschinen, die die Radwegfahrbahn entfernen.

An der Neubrucklacke können wir nur den weiter gesunkenen Wasserstand feststellen. Die Seeschwalben und die Lachmöwen (brüteten beide Arten vor zwei Tagen?) sind nicht mehr da. Am Darscho betrachten wir etwas „amüsiert“ das kleine Schild mit dem Hinweis „Rastplatz für durchziehende Vögel“. Vor zwei Jahren haben wir auf eine notwendige größere Ruhezone auf der Ostseite hingewiesen. Immer wieder wurde das östliche Ufer als Hundebadeplatz, manchmal auch als Autowaschplatz genutzt. Mindestens 150 m sollte diese Ruhezone sein und mit „offiziellen“ Hinweisschildern ausgewiesen werden.

In Tadtten kaufen wir wieder bei unseren Freunden Hautzingers Schafprodukte ein.

Nun sind wir bei 24°C und leichtem Südwind auf dem Weg in den Hansag. An der ersten Baum-/Waldreihe freuen wir uns über die singende Sperbergrasmücke. Dann genießen wir die Einsamkeit in diesem schönen Gebiet. Werktag, mittags, sonnig und warm: Nur zwei Radfahrer und schließlich ein Auto in 90 Minuten. Wachteln rufen, ein Wiesenweihenpaar zeigt sich lange mit Flugspielen niedrig über den Wiesen. Gr. Brachvögel trillern, Grauammern „klirren“ und bleiben vertraut neben dem Auto sitzen. Wir vergleichen die Rohrsängergesänge. Am Einserkanal singt wieder eine Sperbergrasmücke. Überall sind Neuntöter auf Ansitzen. Dann hören und sehen wir an der Andauer Brücke weitere zwei Sperbergrasmücken, toll!

Wegen Corona ist die Brücke gesperrt. Der Einblick in den Einserkanal ist ohne Ergebnis: keine Libellen, zur besten Tageszeit! Nach einem kurzen Gang am Deichfuß entlang kommt



Federgras *Stipa joannis* NSG Thenau

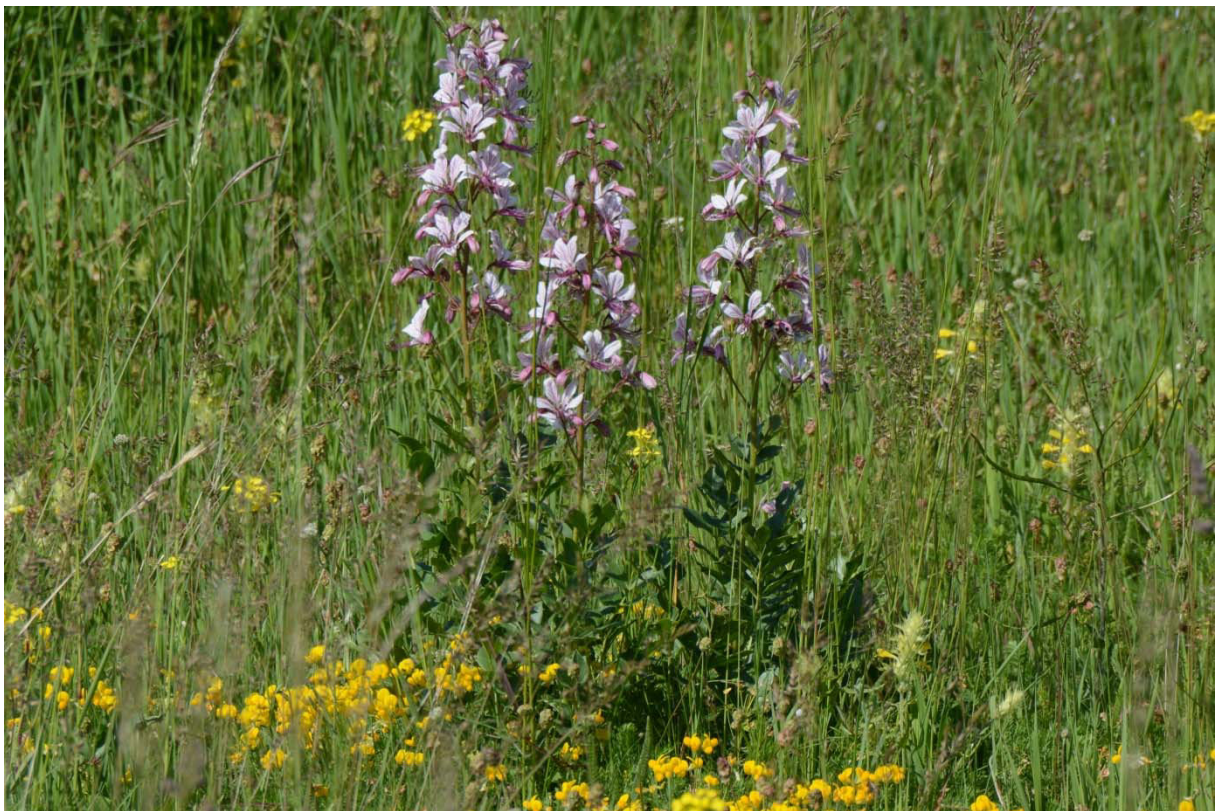


Silberscharte *Jurinea mollis* NSG Thenau

1.6.21 ewk



Schopf-Milchstern *Ornithogalum pannonicum* NSG Thenau



Diptam *Dictamnus albus* NSG Thenau

1.6.21 ewk



Schwalbenwurz *Vincetoxicum hirundinaria*



Blut-Storchschnabel *Geranium sanguineum*

1.6.21 ewk



Bart-Wachtelweizen *Melampyrum barbatum*



Acker-Wachtelweizen *Melampyrum arvense* NSG Thenau

1.6.21 ewk

ein Wespenbussard recht nah von Süden, eine schöne Beobachtung. Dagegen war der Nachweis des Kaiseradlers nur eine Bestimmung, keine besonders schöne Beobachtung, zu weit, zu klein! Rückfahrt nach Apetlon zum Badesee, wo Eva nun auch gleich eine halbe Runde schwimmt. Nach dem Bad erklingen wunderschön zwei Alphörner.

Abendessen in der Pusztascheune, Gespräch mit Michael. Im Haus Aufzeichnungen.

Donnerstag 3.6. Bei sonnigem Wetter und 16°C Frühtemperatur fahren wir zum Marchegg. Feiertag, um 9 Uhr sind schon sehr viele Besucher im Gelände. Leider ist der Biberweg gesperrt: Gesperrt wegen „Gefahr im Verzug“, was immer das auch heißen mag..... Jedenfalls sind die Reste vom Hochwasser noch zu sehen. Schade, denn der Weg bringt immer die schönsten Beobachtungen. Der Wald und viele Bäume sehen, wenn sie noch da sind, erschreckend aus. Es liegt viel Totholz herum. Wie bei uns in Norddeutschland laufen viele Besucher mit ihren Hunden (angeleint--- ja) herum. Sehr großfreudig sind nur wenige Österreicher, das kennen wir völlig anders selbst in den Vororten von Hamburg. Wir sehen einzelne Libellen von insgesamt 13 Arten. Dafür gibt es im Schatten reichlich Mücken. An 5 Plätzen hören wir ausgiebig den Gesang des Halsbandschnäppers. Am Westrand des Auwaldes freuen wir uns über die Blütenpracht auf und neben dem Deich. Auf der ersten Wiese westlich leuchtet Blau ein erstaunlich großer Bestand der Schwertlilie (*Iris sibirica*). Hier haben wir noch nie diese seltene Irisart gesehen. 300 m weiter am alten Standort sind fast alle Pflanzen bereits abgeblüht.

Mittagspause am Südenende der großen Wiese. Endlich zeigen sich zwei Mäusebussarde, ein Kaiseradler und ein Baumfalke. Und dann erscheint auch ein Schwarzstorch. Während des Rückweges sehen wir *Anax imperator* und schnell im Wald verschwindend wohl einen Zweifleck. Helmut berichtet später, daß die Art gerade verspätet mit dem Schlupf beginnt.

Um 15.30 Uhr starten wir nach Bernhardsthal, wo wir in der Agrasteppe Würgfalken mit Jungen, Rotmilan, Rohrweihen, Turmfalken und Mäusebussarde notieren. Hier singen zwei Graumammern. Bienenfresser erfreuen uns mit ihrem melodischen Ruf. Der Abstecher hat sich gelohnt. Nun aber schnell nach Illmitz, bevor die Küche geschlossen wird.

Anschließend kurzer Besuch bei Maus, dann diesen Bericht schreiben und sofort ins Bett.

Morgen geht es nach Eisenstadt.

Freitag 4.6. Um 8.30 Uhr treffen wir Hans am Bartholomäusbrunnen. Schnell verabschieden wir uns mit dem Versprechen uns zu melden. Um 9.45 Uhr erklimmt unser Auto die steilen Straßen in Großhöflein zum Sportplatz, wo Helmut uns schon erwartet. Wir gehen bis zum Weißen Kreuz. Tagfalter, verschiedene Insektenarten und Pflanzen werden notiert.

Um 14 Uhr fahren wir nach Kleinhöflein an den Eisbach und das Rückhaltebecken. Große Freude über die vielen *Coenagrion ornatum*! Viele Paare sind bei der Eiablage, von einem Paar sind nur noch Kopf und Thorax des Männchens oberhalb der Wasserlinie.

Um 16 Uhr trennen wir uns. Helmut, vielen Dank, es war wieder ein sehr schöner (und heißer) Tag. Um 17 Uhr sind wir am Zurndorfer Eichenwald. 60 Minuten Rundgang, dann über Frauenkirchen nach Illmitz in die Pusztascheune.

23 Uhr, endlich gehe ich ins Bett.

Sonnabend, 5.6. Pünktlich um 10 Uhr treffen wir Rainer beim Gemeindehaus in Deutsch Jahndorf. Bis um 18 Uhr fahren und vor allem gehen wir durch die Umgebung. Vogelbeobachtungen von Großtrappen, Kaiseradler, Rohrweihen, Rotfußfalken, Turmfalken, Mäusebussarden, Rotmilan, Lach- und Schwarzkopfmöwen und Singvögeln. In verschiedenen aufgelassenen Kiesgruben notieren wir Libellen. Erstaunlich, wir finden mehr als erwartet. Die Libellenflugzeit scheint nun doch zu beginnen. Sehr spannend: *Sympetrum fonscolombii* und *Coenagrion scitulum*. Dann trennen wir uns, um 10 Minuten später eine SMS zu erhalten: 40 Großtrappen, bin SW von Euch. Wir beenden unseren gemeinsamen Beobachtungstag bei den Großtrappen, sehr toll!

Rückfahrt nach Illmitz. Im Westen droht eine schwarze Gewitterwand, aber es wird wohl doch nichts mit Regen im Seewinkel, 27° C. Gute Nacht!

Sonntag 6.6. Es ist bedeckt, „nur“ 20°C. Wir holen unsere Neusiedler See Card. Am Apetloner Graurinderstall weiter Blick bis nach Ungarn, die Weingärten sind Grünland gewichen. Ein Männchen vom Rotfußfalken! Die Apetloner Hoflacke hat noch Wasser. Säbelschnäbler, Stelzenläufer, Kiebitz und Rotschenkel = 4 Limikolenarten!! Im Gebiet des tiefstgemessenen Punktes in Österreich (114m) freuen wir uns über viele Hundert Sumpfknaubenkräuter. Jetzt klart der Himmel schnell auf, die Sonne scheint und es wird sofort sehr warm.

Von der Biologischen Station Illmitz gehen wir nach Norden fast bis zum Schneiderwald. Es ist eine Blütenpracht mit vielen Heufaltern. Mehrere Frühe Heidelibellen (*Sympetrum fonscolombii*) scheinen sich auf dem Seewall nach Norden zu bewegen! Ist es vielleicht doch ein Einflug, wie gestern schon vermutet? Viele rot-schwarz leuchtende Purpur (Thymian)-Widderchen (*Zygaena purpuralis*).

Nun lockt der Badesee Apetlon. Während Eva schwimmt, fotografiere ich Anax parthenope bei der Eiablage um 18 Uhr.

Nach dem Essen – natürlich wieder in der Pusztascheune – fahren wir zum Illmitzter Bad. Heute singen viele Rohrschwirle, einige Rohrsänger, dann segeln laut rufend mindestens fünf Nachtreiher mehrmals über die Straße, ein toller Anblick...waren es vielleicht doch acht Vögel?

Silberreiher fliegen nach Süden, tausende Stare kommen von Osten, auf dem Wasser schwimmen Haubentaucher, Tafel-, Kolben- und drei Moorenten sehr nah vor uns. Ein schöner Tagesabschluß, 60 Minuten! Dann sind wir in der Schellgasse bei Maus.

Montag, 7.6. Um 9.40 Uhr erwartet Helmut uns am ersten Parkplatz an der Hohen Wand. Wir fahren mit 2 Wagen nach oben zum Jagasitz. (Privat? Schilder... wir parken hier, wie immer.) Weg Richtung Postl. Alles ist sehr feucht, sicherlich hat es in der letzten Nacht geregnet. Die Sonne trocknet auch die immer noch blühenden Primeln. Über uns bilden sich erste größere Wolken. Es bleibt jedoch trocken. Immer wieder scheint die Sonne und wärmt die Schmetterlinge und uns. Es werden mehr Schmetterlinge als wir zunächst gedacht haben. An „unserem“ Endpunkt unseres Weges (der Steingarten) hören wir drei Berglaubsänger. Eine Bergeidechse läßt sich fotografieren, verschwindet jedoch schnell. Um 13.30 Uhr sind wir wieder am Jagasitz. Wir fahren nach Süden, dann nach Norden, jeweils so weit wie es möglich ist. Dann parken wir auf den einzigen mit „P“ ausgewiesenen Flächen beim Kinderspielplatz. Merkwürdig unfreundlich scheint uns das Wege- und Parkangebot für Besucher zu sein. Wie es wohl an den Wochenenden aussieht? Es gibt einige nette Beobachtungen auf dem Kinderspielplatz, Eva kommt unbemerkt an und schaukelt hinter uns. Vielen Dank Helmut, es war wieder ein sehr schöner Tag.

Um 18 Uhr fahren wir durch Illmitz Hölle zum Apetloner Badeteich. Während Eva schwimmt, lasse ich mir von einem Linzer Beobachter die Waldohreulen zeigen. Eine sitzt sehr schön sichtbar in einer Weide. Gemeinsam mit Eva sehen wir von der anderen nur den Kopf im Nest.

Nach dem Abendessen berichten wir Maus über den Tagesverlauf. Wir sind „etwas“ müde. Hohe Wand 1000 m hoch mit Wolken, anschließend Seewinkel ohne Wolken.

Dienstag, 8.6. Wir schlafen länger. Um kurz vor 10 Uhr besuchen wir Maria. Um 10.20 Uhr fahren wir am Bartholomäusbrunnen ab. Um 11.30 Uhr parken wir in Marchegg. Es ist schon schön warm. Unser Antimückenmittel hilft auf dem Weg bis zur Kreuzung. Wir hören keinen Halsbandschnäpper! Heute begegnen uns nur wenige Wanderer. Immer wieder suchen wir die Wasserflächen nach Libellen ab. Leider haben wir auch während der 4,5 Stunden auf dem Westdeich beim Abstecher an ein größeres Gewässer keine Großlibellen. Ein Eisvogel pfeift und flüchtet zur anderen Wasserseite. Der Deich blüht prachtvoll. Es gibt aber nur

wenige Tagfalter, sehr schön ein Weibchen von *Lycaena tityrus*. Libellen scheinen nun aber doch zu schlüpfen. *Orthetrum cancellatum* in vielen Übergangsfarben. Die ersten blassen *Crocothemis erythraea*. Wir machen eine lange Pause an der Wiese ohne erhoffte Greife und Störche. Die dunklen Wolken im Südosten lösen sich nun nicht mehr ganz so schnell auf, genauso ist es mit der dunklen Front von Nordwesten. In der Nähe unseres Wagens können wir *Coenagrion scitulum* sowohl Männchen, als auch Weibchen sehr schön fotografieren.

Nun gratulieren wir unserer Antje telefonisch zum Geburtstag.

Zurück geht es nach der Vorgabe des TomTom wieder über die Autobahn. Das ist 10 Minuten schneller, sicherlich aber 15 km weiter.

Wieder sind wir in der Pusztascheune. Danach Verabredung mit Hans und Maria, Berichterstattung bei Maus.....

Mittwoch, 9.6. Um 10.25 Uhr sind wir am Golser Kanal. Es ist sehr schwierig in den drei Teilstrecken die Libellen und die Schmetterlinge zu erfassen. Der Wasserstand ist hoch, die Ufervegetation behindert häufig den freien Blick auf den Wasserlauf. Und doch sind wir erfolgreich. Im Abschnitt Mitte am „Wasserfall“ entdecken wir mindestens zwei *Coenagrion ornatum*..... seit Jahren nicht mehr festgestellt! Die ersten *Lycaena dispar* leuchten rotgolden in der grünen Vegetation. *Melanargia galathea* ist auch neu. Es ist sehr anstrengend bei über 30°C an den steilen Kanalufeln im hohen Gras zu beobachten. Um 14.30 Uhr fahren wir zum Apetloner Wäldchen. Hier fliegen viele *Orthetrum cancellatum*, ja, es gibt doch Libellen. Über der ersten Wiese des Querweges fliegt ein Weibchen der Schabracken Königslibelle (*Anax ephippiger*). Es dauert etwas, bis wir diesen schnell hin- und herfliegenden von Süden kommenden Wanderer bestimmt haben. Augen, Thoraxseiten, Sattelaufhellung, Gesamtfärbung. Nach knapp 10 Minuten haben wir diese Merkmale notiert. Wir freuen uns über unsere schöne Beobachtung.

Die Orchideen sind fast alle verblüht. Dann gehen wir zügig zurück zum Auto und fahren nach Illmitz. Wir kaufen Postkarten und Briefmarken.

Nach einer kurzen Auffrischung im Haus besuchen wir Maria und Hans. Wir bewundern die Umbauten (Eichenmöbel) sprechen über Illmitz und das Zentral, natürlich auch über Corona und die Familien. Wir kommen hoffentlich bald wieder.

Um 19 Uhr sind wir dann in der Pusztascheune. Anschließend fahren wir zur Seestraße. Wir hören eine Zwergrohrdommel. Hans Haider hat uns entdeckt. Eine nette Begegnung mit vielen schnellen Erinnerungen und aktuellen Berichten. Wir hören weitere zwei Zwergrohrdommeln und endlich auch den Ruf der Großen Rohrdommel. Prima! Ein Seidenreiher steht in der Lachmöwenkolonie, ein Löffler, ein Purpureiher und eine Zwergrohrdommel fliegen vorbei. An mindestens 4 Plätzen schnurren Rohrschwirle. Wieder ist es eine sehr erfolgreiche Stunde am See.

Bericht an Maus und dann wird das Tagebuch eben wieder sehr spät fertig.

Donnerstag, 10.6. Wir fahren heute in den Hansag. In Apetlon biegen wir aber erst einmal zur Neubruchlacke ab. Schulausflug, 22 Kinder planschen und vergnügen sich im Darscho, die Lehrerinnen stehen mit den Füßen im Wasser und schauen zu. Die Neubruchlacke ist nun ganz trocken, auch der letzte Säbelschnäbler hat das Gebiet verlassen. Am Angelteich an der Rosaliakapelle freuen wir uns am kleinen Teich über mehrere Libellenarten. Auch *Coenagrion scitulum* entdecken wir. In den letzten Tagen konnten wir die Art am Marchegg und in Kiesgruben bei Deutsch Jahrndorf beobachten. Sahen wir die Art schon im Seewinkel?

Einkauf in Tadten bei Hautzingers; wir wollen guten Käse, Wurst und Joghurt mit nach Hause nehmen.

Sehr langsam rollen wir durch den Hansag nach Süden. Uns begegnen einzelne Radfahrer. Wieder freuen wir uns über die schönen Beobachtungen der Wiesenweihen. An der Andauer Brücke stehen wir unterhalb der Brücke, das ist zwar Ungarn, aber..... Nur so können wir die wenigen Libellenarten notieren.

Bis zur Thenau brauchen wir 45 Minuten, dann sind wir um 15 Uhr dort. Über Frauenkirchen kommen wir zur Autobahn. Fast wie vorgesehen erreichen wir den Doktorbrunnengraben um 15.10 Uhr. Wir bleiben am Südrand des Naturschutzgebietes. Hier haben wir sehr oft im Frühjahr viele im See frisch geschlüpfte Libellen gesehen. Heute ist nur *Orthetrum cancellatum* häufig, schließlich entdecken wir aber eine *Brachytron pratense*.... und sie setzt sich kurz für drei Fotos an einen Baumstamm. *Maniola jurtina*, vorgestern der erste Falter auf der Hohen Wand, heute die dominierende Falterart. Im Hansag sahen wir heute das Rostbraune Wiesenvögelchen (*Coenonympha glycerion*), hier nun den Kleinen Heufalter (*C.pamphilus*) und das Weißbindige Wiesenvögelchen (*C.arcania*). Die vor einiger Zeit durchgeführten Pflegemaßnahmen haben am Kalkbruch zu einem vermehrten Baumanflug geführt. Das war wohl nicht so gewollt. Um 18.30 Uhr kommen wir mit dem letzten Tropfen Diesel bis Illmitz (litr- Preis € 1,159, auf der Strecke bis zu 1,339 €). Natürlich sind wir wieder in der Scheune, dann bei Maus und nun schreiben wir den Bericht und 5 Postkarten.

Freitag, 11.6. Wieder ist es schon morgens warm, aber auch windig. Neben der Straße zur Biologischen Station ruft eine Haubenlerche. Sie sitzt auf dem obersten Draht des Weingartens. Nun haben wir noch einen neuen Ort mit Haubenlerchen. Hier sind Brachflächen und eben Weingärten, dazu eine Asphaltstraße und ein Schotterweg. Einhundert Meter südlich fliegen zwei Wiedehopfe mehrfach zum Pferdestall, wo sie sicherlich brüten. Wir suchen nach fruchtenden Orchideenpflanzen. Zwei Arten mit je einer Pflanze sind der geringe Sucherfolg. Dabei achten wir im Windschatten der Gehölzanpflanzung auf Libellen. Mehrere Bienenfresser scheinen hier Beute zu machen. Wir finden *Orthetrum cancellatum* und eine *Crocothemis erythraea*. *Libellula quadrimaculata*, sonst immer die häufigste Libellenart um diese Jahreszeit, finden wir nicht... so bleibt es bis zur Abreise, diese Art gibt es für diesen Aufenthalt nicht.

An der Seestraße halten wir an mehreren Stellen mit Sicht auf das Wasser. *Orthetrum cancellatum*, *Anax imperator* und *Anax parthenope* sind in Paarungsrädern zu sehen. Sehr schön zeigen sich die beiden Moorenten, sicherlich sind es eben die zwei, die wir schon mehrfach hier gesehen haben. 4 Rohrschwirle schnurren.

Am Illmitzer Wäldchen entscheiden wir uns für den Besuch des Sandecks. Es sind etwa 3 km bis zu den Weißen Eseln. Der Weg verläuft auf dem erhöhten Seewall. Hier haben wir einen herrlichen Weitblick über die Wiesenflächen nach Illmitz, Apetlon, Pamhagen und in Richtung Mexicopuszta. Hinter uns im Nordwesten „wächst“ eine schwarze Wolkenfront bedrohlich über den See. Ein Illmitzer Ehepaar stimmt uns zu, als wir meinen, daß es ja doch nur auf der anderen Seeseite regnen wird. Beide gehen auch zum Sandeck. Das Seeevorland hat sich hier stark verändert. 1962 gab es sehr viele Weingärten, jetzt sind nur noch einzelne schmale Streifen vorhanden. Dafür haben sich mehrere Weidengebüsche und kleine Feldgehölze angesiedelt. Nachtigallen, Sperbergrasmücken, einzelne Laubsänger und Singdrosseln hören wir.

Kurz vor dem Wiesengelände der Weißen Esel begegnen uns die beiden Illmitzer. „Da braut sich etwas zusammen!“ Und schnell gehen sie in Richtung Illmitzer Wäldchen weiter.

Schließlich erreichen wir das Sandeck, hinter uns droht nun doch sehr nah die Unwetterfront. In der Saatkrähen- und Dohlenkolonie befinden sich zwei Brutpaare des Rotfußfalken. Wir haben Glück und entdecken ein einfliegendes Männchen, das sich auf einen unbelaubten Ast setzt. Dort wird es bei den ersten Sturmböen des Unwetters hin und her geschaukelt. Eva geht zur Quelle, aus der wir „damals“ erfrischendes Süßwasser schöpften. Und dann setzt ein Sturm mit Orkanböen ein, Sandwolken treiben den Fahrweg entlang, die Bäume werden geschüttelt. Wir bleiben in der Nähe des Hauses damit wir bei einsetzendem Regen den Unterstand nutzen können. Trotz des Sturmes ruft der Wiedehopf weiter ausdauernd und sucht Nahrung im Esel-Revier. Sein Brutplatz ist seit Jahren hier am Haus. Nur kurz betrachten wir die weiten Wasserflächen im Schilfgebiet, die Zeugen des ausgedehnten Schilfbrandes im letzten Jahr sind.

Bei leicht gesunkenen Temperaturen werden wir auf dem Rückweg vom sehr kräftigen Gegenwind unangenehm gekühlt. Nach 40 Minuten erreichen wir unseren Wagen. Es hat nicht geregnet!

Wieder sind wir Gäste in der Puszta-Scheune. Dann sind wir frühzeitig bei Maus und berichten von den Tageserlebnissen. Michael ist da. „Ich war im Weingarten als die Böe herunterfiel, das war ja fast wie ein Weltuntergang“. Ja, wir waren relativ geschützt im Sandeck.

Es war wieder sehr schön bei Euch. Gute Besserung Maus. Wir rufen Dich an!

Sonnabend, 12.6. Und wirklich, um 8.15 Uhr haben wir unsere Flaschen am Bartholomäusbrunnen gefüllt und verlassen Illmitz. Wien-Schärding-Regensburg-Magdeburg und ohne Autobahn weiter nach Walmsburg. Wir übernachten und sind am nächsten Tag früh in Hamburg. Corona-Zeit: Eine gelungene Reise mit eigenem Auto nach Illmitz.... war prima!



Salzausblühungen und blühende Salzkresse im Seevorland Illmitz Hölle

30.5.21

seit 59 Jahren nach Illmitz

			Fahrt ab Hamburg um 8 Uhr - Hannover- Magdeburg- Leipzig- Halle- Regensburg- Passau- Wien- Mönchhof- nach 1250 km um 20.25 Uhr in Illmitz	morgens Illmitz Bad = IB; 2 x Biologische Station Illmitz = BS; Neubrucklacke = Nbl.; Hansag = Ha	Illmitz Höle = IH; Illmitz Bad = IB; Illmitzer Waldchen = IW; Pferdekoppel Illmitzer Waldchen = PfiW; Hansag = Ha; Hochgstätten = Hoch	Golser Kanal = GK; Martalwald/Jois = MWJ; NSG Thenau = Th	Illmitz Bad = IB; Neubrucklacke = Nbl.; Hansag = Ha	Marchegg = Ma; Bernhardtsthal = Be	Großhöflein Weißes Kreuz = WK; Kleinhöflein = KH; Zumdorfer Heide = ZH	Deutsch-Jahndorf und Umgebung
		29.5.	30.5.	31.5.	1.6.	2.6.	3.6.	4.6.	5.6.	
Haubentaucher	1		8 IB	4 IB		8 IB 2 Apetl. Badeteich				
Zwergtaucher	1		1 IB			1 IB				
Kormoran	1		3 IB	1 PfiW			1 Ma			
Zwergscharbe	1		3 IB	1 PfiW		1 IB				
Graureiher	1			3 IH; 1 IB		3 Darscho	1 Hohenau			2
Silberreiher	1		3 IB, 1 Ha	1 PfiW	1 GK	1 IB	1 Hohenau			4
Seidenreiher										
Purpureiher	1		1 IB	1 PfiW						
Nachtreiher										
Löffler	1			1 IH						
Große Rohrdommel										
Zwergrohrdommel										
Weißstorch	1	Illmitz	Illmitz	Illmitz	Illmitz	Dörfer	Kolonie Ma			Illmitz
Schwarzstorch	1						1 Ma			
Stockente	1		13 BS	5 IH		6 Illm. Zickl	X	6 KH		8
Krickente										
Schnatterente	1		6 IB		2 GK					
Löffelente	1			8 PfiW						
Kolbenente	1		20 IB	150 PfiW		3 IB				
Tafelente	1		3 IB	7 IB			3 Hohenau			
Moorente	1		1 IB							
Brandente	1		2 Illm Zicklacke. 2 Nbl	4 Hoch	2 GK	8 Illm Zicklacke . 6 Nbl				1 Neubruck- lacke 300 Anellen
Graugans	1		> 500	XX	X	XX				
Höckerschwan	1		2 IB	6 Hoch	Illmitz Bad		2 Ma			
Kaiseradler	1					1 Ha	1 Ma			1
Mäusebussard	1	1	1 Ha		2 Fahrt	2 Ha	4 Ma 3 Be	KH 1		4
Sperber										
Rotmilan	1						1 Be	1 ZH		1
Wespenbussard	1				2	1 Ha				
Seeadler	1		1 Illmitzer Waldchen							
Rohrweihe	1	1	6 IB, 8 Ha	8 See	2 Fahrt	6 Ha	3 Be	1 F		10
Wiesenweihe	1		2M 1W Hansag			1,1 Ha				
Würgfalte	1						3 Be Brut			
Baumfalte	1		2 Ha			1 Ha	1 Ma			
Rotfußfalte	1									1 M
Turmfalte	1	3	S 30	3 Hoch	6 Fahrt	> 10	1 Ma 3 Be 2	2 KH; 3 ZH		20
Rebhuhn	1						Friedrichs	2 ZH		4
Wachtel	1			9 Ha		2 Ha				5

seit 59 Jahren nach Illmitz

			Fahrt ab Hamburg um 8 Uhr - Hannover- Magdeburg- Leipzig- Halle- Regensburg- Passau- Wien- Mönchhof- nach 1250 km um 20.25 Uhr in Illmitz	morgens Illmitz Bad = IB; 2 x Biologische Station Illmitz = BS; Neubruchlacke = Nbl.; Hansag = Ha	Illmitz Hölle = IH; Illmitz Bad = IB; Illmitzer Waldchen = IW; Pferdekoppel Illmitzer Waldchen = PfIW; Hansag = Ha; Hochgstätten = Hoch	Golser Kanal = GK; Martalwald/Jois = MWJ; NSG Thenau = Th	Illmitz Bad = IB; Neubruchlacke = Nbl.; Hansag = Ha	Marchegg = Ma; Bernhardtsthal = Be	Großhöflein Weißes Kreuz = WK; Kleinhöflein = KH; Zumdorfer Heide = ZH	Deutsch-Jahndorf und Umgebung
		29.5.	30.5.	31.5.	1.6.	2.6.	3.6.	4.6.	5.6.	
Fasan	1	X	5	6	2 Th	X	X	2 ZH	X	
Großtrappe	1								115	
Teichhuhn	1		1 BS					1 Eisbach- teich		
Bläßhuhn	1		4 BS 1 IB	4 Hoch						
Stelzenläufer	1		6 IB	15 Hoch		16 Illm. Zickl				
Kiebitz	1		4 BS 12 Ha 3	6 Hoch		20 Ha	X F	1 F	25	
Flußregenpfeifer	1		1 Nbl	2 Hoch 1 PfIW		2 Illm. Zickla				
Gr. Brachvogel	1		8 Ha	15 Ha		4 Ha				
Uferschnepfe	1		1 Illm. Zickl	1 Hoch						
Rotschenkel	1		1 IB	8 Hoch		1 Illm. Zickl		2 Darscho		
Säbelschnäbler	1		9 Bp Nbl	14 Hoch		12 Illm. Zickl			2 Neubruch- lacke	
Weißkopfmöwe	1		IB + Nbl	4 Oberstinker		X	x Fahrt		1 Neubruch- lacke	
<del>Mittelmeermöwe</del> Schwarzkopfmöwe	1								8	
Lachmöwe	1		Kolonie Dammstr.	Kolonie Höll. Lacke	GK	X	x Fahrt	15 Darscho	50	
Flußseeschwalbe	1		7 Bp Nbl	2 PfIW						
Haustaube	1				4 GK		x Fahrt		4	
Ringeltaube	1		Illmitz	2 Hölle	6 Fahrt	2 Illmitz	x Fahrt	X	X	
Turteltaube	1		1 BS	1 IB 1 IH			1 Ma	1 GH 1 ZH	2	
Türkentaube	1	X	X	X	Illmitz	Illmitz	Illmitz	Orte	X	
Kuckuck	1		3	5	1 MWJ	Summe 4	2 Ma	1 GH 1 KH	2	
Waldkauz	1				1 MWJ					
Waldohreule								1 Feder ZH		
Mauersegler	1		1 IB 1 Nbl	DZ IB 8			1 Fahrt	1 Fischebsee		
Eisvogel										
Bienenfresser	1						Gols+Be	Rufe GH > 15 ZH		
Wiedehopf	1		1 Illm. Zickl 1 BS	1 IH		1 Nbl	1 Ma		1 Neubruch- lacke	
Grünspecht	1			1 IH				1 GH		
Grauspecht	1				1 Th		1 Ma			
Großer Buntspecht	1			2 IW	1 MWJ		2 Ma	1 GH		
Blutspecht	1		1 IB							
Mittelspecht	1					2 Ha				
Kleinspecht	1						1 Ma			
Schwarzspecht	1							1 ZH fliegt weit nach N		
Haubenlerche										
Feldlerche	1		X	Ha	2 Th	X	X	X	X	
Rauchschwalbe	1		X	X	X	X	X	X	X	
Mehlschwalbe	1		X	X	X	X	X	X	X	
Uferschwalbe	1		> 1000 IB	X			x Be		X	
Pirol	1		1 BS 1 Apetl. Bad	IH 2	2 MWJ 1 Th	1 Apetl. Badeteich	2 Ma	1 GH	2	

seit 59 Jahren nach Illmitz

			Fahrt ab Hamburg um 8 Uhr - Hannover- Magdeburg- Leipzig- Halle- Regensburg- Passau- Wien- Mönchhof- nach 1250 km um 20.25 Uhr in Illmitz	morgens Illmitz Bad = IB; 2 x Biologische Station Illmitz = BS; Neubruchlacke = Nbl.; Hansag = Ha	Illmitz Höhle = IH; Illmitz Bad = IB; Illmitzer Waldchen = IW; Pferdekoppel Illmitzer Waldchen = PflW; Hansag = Ha; Hochgaststätten = Hoch	Golser Kanal = GK; Martalwald/Jois = MWJ; NSG Thenau = Th	Illmitz Bad = IB; Neubruchlacke = Nbl.; Hansag = Ha	Marchegg = Ma; Bernhardtsthal = Be	Großhöflein Weißes Kreuz = WK; Kleinhöflein = KH; Zumdorfer Heide = ZH	Deutsch-Jahrdorf und Umgebung
		29.5.	30.5.	31.5.	1.6.	2.6.	3.6.	4.6.	5.6.	
Kolkrabe	1							1 GH		
Nebelkrähe	1	X	> 10	X	X	X	X	X	X	X
Saatkrähe	1	X	XXX	X			X			X
Dohle	1						6 Ma	Fahrt		
Elster	1	X	1 Illmitz	1 Flugplatz	<sup>1</sup> Neusiedel		1 Fahrt	1 Fahrt		
Eichelhäher										
Kohlmeise	1			1 IW	2 MWJ		Ma	2 GH	1	
Blaumeise	1				4 MWJ	1 Ha	Ma			
Tannenmeise										
Schwanzmeise	1				> 3 MWJ					
Bartmeise	1		1 IB							
Kleiber	1						3 Ma			
Zaunkönig	1						2 Ma			
Misteldrossel										
Singdrossel	1	X	1 Illmitz	1 Illmitz	1 Illmitz	Illmitz	Illmitz+Ma	Illmitz GH	Illmitz	
Amsel	1	X	Orte	8 v. Wallern 1 Ha	Illmitz	Illmitz	Illmitz+Ma	Illmitz GH	4	
Schwarzkehlchen	1		1 Ha	1 Ha		1 Ha			1	
Braunkehlchen	1		1 Ha	1 Ha						
Hausrotschwanz	1	Illmitz	1 Illmitz Haus	1 Illmitz Pusz- bachhaus	2 Illmitz	2 Illmitz	Illmitz + Ma	Orte	Orte	
Nachtigall	1	3	1 BS	2 IH	1 Th	2 Ha	1 Ma	3 ZH	10	
Rotkehlchen	1						1 Ma			
Feldschwirl	1			3 Ha						
Rohrschwirl	1			1 IB						
Schlagschwirl	1						1 Ma			
Drosselrohrsänger	1		3 IB 6 Ha	Ha		5 Ha	Ma	4 KH		
Teichrohrsänger	1		2 IB							
Sumpfrohrsänger	1		1 Ha	Ha		5 Ha	Ma	1 KH	4	
Schilfrohrsänger	1					2 Ha				
Mariskensänger	1					1 IB				
<b>Seggenrohrsänger</b>	<b>1</b>			<b>1 Ha</b>						
Gelbspötter	1		1 BS	1 IH		1 Ha	1 Ma			
Mönchsgrasmücke	1	4	alle Plätze	X	X	X	> 10 Ma	3 GH	10	
Sperbergrasmücke	1		1 IB			4 Ha				
Dorngrasmücke	1		1 BS		1 Th	1 Ha		1 ZH	1	
Klappergrasmücke	1		1 BS 1 Anet Bad	2 Illmitz				1 GH		
Zilpzalp	1	X	1 BS			1 Ha Einser- kanal	5 Ma	1 GH	2	
Fitis	1							1 ZH		
Waldlaubsänger							2 Ma			
Berglaubsänger										

seit 59 Jahren nach Illmitz

		Fahrt ab Hamburg um 8 Uhr - Hannover- Magdeburg- Leipzig- Halle- Regensburg- Passau- Wien- Mönchhof- nach 1250 km um 20.25 Uhr in Illmitz	morgens Illmitz Bad = IB; 2 x Biologische Station Illmitz = BS; Neubrucklacke = Nbl.; Hansag = Ha	Illmitz Höhle = IH; Illmitz Bad = IB; Illmitzer Waldchen = IW; Pferdekoppel Illmitzer Waldchen = PfIW; Hansag = Ha; Hochgstätten = Hoch	Golser Kanal = GK; Martalwald/Jois = MWJ; NSG Thenau = Th	Illmitz Bad = IB; Neubrucklacke = Nbl.; Hansag = Ha	Marchegg = Ma; Bernhardthal = Be	Großhöflein Weißes Kreuz = WK; Kleinhöflein = KH; Zumdorfer Heide = ZH	Deutsch-Jahndorf und Umgebung
		29.5.	30.5.	31.5.	1.6.	2.6.	3.6.	4.6.	5.6.
Grauschnäpper	1			1 IH		Finserkanal			
Halsbandschnäpper	1						5 Ma		
Bachstelze	1	X	XX	> 15		X	1 Ma	X	2
Schafstelze	1		XX	> 10		X			4
Neuntöter	1	X	1 IB	2 IH 5 Ha	1 MWJ	12 Ha	1 F 1 Ma	2 ZH	3
Star	1	X	XX	XX	X	X	X	X	X
Kernbeißer									
Grünfink	1			2 IH		1 Ha	1 Illmitz 1 Ma	1 ZH	
Stieglitz	1	X	Illmitz	6 IH	Illmitz	X	X	X	X
Hänfling	1	X	IB BS	2 Illmitz	Illmitz	X			X
Girlitz	1		4 BS 1 singt	1 Illmitz					
Erlenzeisig									
Buchfink	1	X	2 BS 2 Ha	2 IW 1 Ha	4 MWJ	X	X	GH	X
Goldammer	1		1 BS			1 Ha	4 Ma	2 GH 1 ZH	X
Grauammer	1		1 BS 4 Ha	3 Ha		4 Ha	2 Be		
Rohrhammer	1			1 Ha		1 Ha			
Hausperling	1	X	XX	XX	X	X	X	X	X
Feldsperling	1	X	XX	XX	X	X	X	X	X
			77	75	41			50	54
Tagesartenzahl	118		77	90	96	100	112	115	118

seit 59 Jahren nach Illmitz

		Illmitz Bad, Apetlon Rinderstall, Hofacke Apetlon NP Verwaltung, Biologische Station Illmitz bis Schneider- wald, Apetloner Bad, nach dem Abendessen Illmitz Bad	Hohe Wand = HW Rückfahrt Illmitz Hölle = IH Apetloner Badeteich ABad	Marchregg	Golser Kanal = GK Apetloner Wäldchen = AW Illmitz Seestraße = IB	Fahrt = F Hansag = Ha Doktorbrunnengraben und NSG Thenau = Th	Biologische Station Illmitz = BS Illmitz Seestraße = IB Seedamm bis Sandeck = SE	Wir verlassen Illmitz um 8.15 Uhr	
		6.6.21	7.6.21	8.6.21	9.6.21	10.6.21	11.6.21	12.6.21	
Haubentaucher	1	4 Ill Bad			10 IB		12 IB		
Zwergtaucher	1								
Kormoran	1						2 IB		
Zwergscharbe	1	1 Apetl Stall			1 IB				
Graureiher	1	1 Ill Bio St		2					
Silberreiher	1	5 Seeufer					15 Summe		
Seidenreiher	1	1 Seeufer Bio Station			1 IB				
Purpureiher	1	1 Ill Bio St	1 Fischteich		1 IB				
Nachtreiher	1	5							
Löffler	1				1 IB				
Große Rohrdommel	1				1 IB Ruf				
Zwergrohrdommel	1	1 Illm Bad			3 IB Rufe				
Weißstorch	1	Illmitz	2 Horste Illmitz	Brutkolonie	X	X	X		
Schwarzstorch	1								
Stockente	1	5 Apetl Stall		6	2 GK	X	30 Illm.Zickl		
Krickente	1						20 Sandeck		
Schnatterente	1								
Löffelente	1								
Kolbenente	1	10 Illm Bad			15 IB		Summe 30		
Tafelente	1	5 Illm Bad							
Moorente	1	3 Illm Bad					2 IB		
Brandente	1	1 Albersee	2 Ober- stinker		1 IB		6 Illm.Zickl		
Graugans	1	XX	X		XXX	X	X		
Höckerschwan	1	1 Seevorland		2			8 m pulli SE		
Kaiseradler	1					1 Ha			
Mäusebussard	1	2	X	3	X	4 Ha			
Sperber	1		bei Eisenstadt						
Rotmilan	1								
Wespenbussard	1								
Seeadler	1	1 Immat Seevorland							
Rohrweihe	1	Summe 15	X	X	X	4 Ha	Summe 12		
Wiesenweihe	1					2 Ha			
Würgfalte	1								
Baumfalke	1			1					
Rotfußfalke	1	1 M Apetl Rinderstall					1 M Sandeck		

seit 59 Jahren nach Illmitz

		Illmitz Bad, Apetlon Rinderstall, Hofacke Apetlon NP Verwaltung, Biologische Station Illmitz bis Schneider- wald, Apetloner Bad, nach dem Abendessen Illmitz Bad	Hohe Wand = HW Rückfahrt Illmitz Höle = IH Apetloner Badeteich ABad	Marchregg	Golser Kanal = GK Apetloner Wäldchen = AW Illmitz Seestraße = IB	Fahrt = F Hansag = Ha Doktorbrunnengraben und NSG Thenau = Th	Biologische Station Illmitz = BS Illmitz Seestraße = IB Seedamm bis Sandeck = SE	Wir verlassen Illmitz um 8.15 Uhr	
		6.6.21	7.6.21	8.6.21	9.6.21	10.6.21	11.6.21	12.6.21	
Turmfalke	1	Summe 20	1 HW	5	4	Summe 12	Summe 6		
Rebhuhn	1	2 Apetlon Bad							
Wachtel	1	1 Apetlon Bad				1 Ha			
Fasan	1	X	X	X	X	X	X		
Großtrappe	1								
Teichhuhn	1	2 Biologische							
Blässhuhn	1	4 Illmitz Bad			3 IB		6 IB		
Stelzenläufer	1	3 Hofacke Apetlon			8 IB		3 Sandeck		
Kiebitz	1	X	Illmitz Höle		2 beim GK	4 Ha	Summe 16		
Flußregenpfeifer	1								
Gr. Brachvogel	1	1 Seevorland							
Uferschnepfe	1								
Rotschenkel	1	2 Hofacke Apetlon					4 Illm.Zickl		
Säbelschnäbler	1	1 Hofacke Apetlon					6 Illm.Zickl		
Weißkopfmöwe (Mittelmeermöwe)	1	X	mehr als 500 Möwen Oberstinker	X	2 IB		1 IB		
Schwarzkopfmöwe	1								
Lachmöwe	1	X	X	X	X	X	X		
Flußseeschwalbe	1		1 Oberstinker		1 IB		2 IB		
Haustaube	1	15	X	X	X	X			
Ringeltaube	1	2 x 3	3 HW	15	4 GK	X	1 SE		
Turteltaube	1	1 Biologische	1 Illmitz Höle	1					
Türkentaube	1	X	X	X	X	X	X		
Kuckuck	1	3	2	3	2	Summe 4	1 Haus		
Waldkauz	1								
Waldohreule	1	1 Illm Bad	2 Apetl.Bad Brut						
Mauersegler	1								
Eisvogel	1			1					
Bienenfresser	1			> 5 Gols			3 BS		
Wiedehopf	1	3	1 Apetl Bad	Summe 3	Summe 3	Summe 3	2 BS, 2 SE		
Grünspecht	1			1		1 Th			
Grauspecht	1					1 Th Doktor			
Großer Buntspecht	1		Brut HW	2 Bruten					

seit 59 Jahren nach Illmitz

		Illmitz Bad, Apetlon Rinderstall, Hofacke Apetlon NP Verwaltung, Biologische Station Illmitz bis Schneider- wald, Apetloner Bad, nach dem Abendessen Illmitz Bad	Hohe Wand = HW Rückfahrt Illmitz Höle = IH Apetloner Badeteich ABad	Marchregg	Golser Kanal = GK Apetloner Wäldchen = AW Illmitz Seestraße = IB	Fahrt = F Hansag = Ha Doktorbrunnengraben und NSG Thenau = Th	Biologische Station Illmitz = BS Illmitz Seestraße = IB Seedamm bis Sandeck = SE	Wir verlassen Illmitz um 8.15 Uhr	
		6.6.21	7.6.21	8.6.21	9.6.21	10.6.21	11.6.21	12.6.21	
Blutspecht	1	1 Apetl Rinderstall				1 Rosalia- kapelle	1 SE		
Mittelspecht	1								
Kleinspecht	1								
Schwarzspecht	1		1 HW	1					
Haubenlerche	1	1 Illmitz			1 GK		1 BS Pferdestall		
Feldlerche	1	X	X	X		X	2 Weg zum SE		
Rauchschwalbe	1	X	X	X	X	X	X		
Mehlschwalbe	1	X	X	X	X	X	X		
Uferschwalbe	1			X					
Pirol	1	2	3 Apetl Bad	2	2 AW	2 Th	1 BS 2SE		
Kolkrahe	1								
Nebelkrähe	1	X	X	X	X	X	X		
Saatkrähe	1	X	X	X	X		Brutkolonie SE		
Dohle	1	20 Apetl. Rinderstall		X	X		Brutkolonie SE		
Elster	1	2 Apetlon		1 Fahrt	3 AW				
Eichelhäher	1		2 HW						
Kohlmeise	1	1 Apetlon	1 HW	2	1 AW	1 Th			
Blaumeise	1					1 Th			
Tannenmeise	1		3 HW						
Schwanzmeise	1								
Bartmeise	1						Rufe IB		
Kleiber	1			1					
Zaunkönig	1			2					
Misteldrossel	1		1 HW						
Singdrossel	1	1 Illmitz	5 HW	2	2 Illmitz	2 Illmitz	1 Illmitz		
Amsel	1	X	15 HW	5	X	X			
Schwarzkehlchen	1								
Braunkehlchen	1								
Hausrotschwanz	1	2 Illmitz	1 HW +4 Illmitz	>10 Fahrt	X	X	3 Illmitz		
Nachtigall	1	1 Illmitz Bio. Station	1 Illmitz Höle	2		1 Ha	1 BS 1 SE		
Rotkehlchen	1			1					
Feldschwirl	1								
Rohrschwirl	1	6 Illmitz Bad			4 IB		4 IB		
Schlagschwirl	1								
Drosselrohrsänger	1	2 Illmitz Bad		1	3 IB	2 Ha	4 BS		

seit 59 Jahren nach Illmitz

			Illmitz Bad, Apetloner Rinderstall, Hoflacke Apetlon NP Verwaltung, Biologische Station Illmitz bis Schneider- wald, Apetloner Bad, nach dem Abendessen Illmitz Bad	Hohe Wand = HW Rückfahrt Illmitz Höle = IH Apetloner Badeteich ABad	Marchregg	Golser Kanal = GK Apetloner Wäldchen = AW Illmitz Seestraße = IB	Fahrt = F Hansag = Ha Doktorbrunnengraben und NSG Thenau = Th	Biologische Station Illmitz = BS Illmitz Seestraße = IB Seedamm bis Sandeck = SE	Wir verlassen Illmitz um 8.15 Uhr	
		6.6.21	7.6.21	8.6.21	9.6.21	10.6.21	11.6.21	12.6.21		
Teichrohrsänger	1	4 Illmitz Bad		3	2 IB		2 IB			
Sumpfrohrsänger	1			1						
Schilfrohrsänger	1					3 Ha				
Mariskensänger	1	1 Illmitz Bad								
<b>Seggenrohrsänger</b>	<b>1</b>									
Gelbspötter	1			2						
Mönchsgrasmücke	1	3	5 HW	> 6	2 AW	F Ha Th	BS, SE			
Sperbergrasmücke	1						1 SE			
Dorngrasmücke	1	1 Illmitz Bio Station	1 HW							
Klappergrasmücke	1	1 Illmitz Bio Station	1 Illmitz	1						
Zilpzalp	1		3 HW	4						
Fitis	1				1 AW					
Waldlaubsänger	1			1						
Berglaubsänger	1		3 HW							
Grauschnäpper	1									
Halsbandschnäpper	1									
Bachstelze	1	X	1 HW	Hunds- heim		1 Rosalia- kapelle	1 BS 1 IB			
Schafstelze	1	X				8 Ha				
Neuntöter	1	3 (1 singt)	1 HW	1		8 Ha	2 BS 3 SE			
Star	1	2000 Illmitz Bad	X	X	10.000 IB	X	X			
Kernbeißer	1			1						
Grünfink	1	X		4		Illmitz				
Stieglitz	1	X	X	X	X	Illmitz	X			
Hänfling	1	X	X	X	X	Illmitz	1 BS			
Girlitz	1						1 Illmitz 3 BS			
Erlenzeisig	1		5 HW							
Buchfink	1	1 Illm Bio Station	3 HW	X		Ha	1 SE			
Goldammer	1		1 HW	4		Ha TH				
Grauammer	1		1 IllmHöle			1 Ha				
Rohrhammer	1						2 IB			
Haussperling	1	X	X	X	X	X	X			
Feldsperling	1	X	X	X	X	X	X			
Tagesartenzahl		71	51	58	49	46	56			
	134	123	129	132	133	133	134			

# Libellenkartierung 1

## Neusiedler See 29. Mai - 12. Juni 2021

Eva und Wulf Kappes  
Eichenweg 27 22395 Hamburg

) = Eiablage; f= frisch; X= Exuvie;B=Balz;Dz=Durchzug & = Paarungsrade; = = Paarungskette; / = Schlupf

		Biolo- gische Station Illmitz	Apetloner Badeteich , östlich außerhalb	Illmitz Wäldchen Ostseite	Illmitz Bad	Golser Kanal	NSG Thenau	Illmitz Bad	Apetloner Badeteich , östlich außerhalb	Hansag Andauer Brücke	Marchegg
	Art/Datum	30.5.21	30.5.21	31.5.21	31.5.21	1.6.21	1.6.21	2.6.21	2.6.21	2.6.21	3.6.21
01	<i>Calopteryx virgo</i>										
02	<i>splendens</i>	1									1 M
03	<i>Sympecma fusca</i>										
04	<i>paedisca</i>										
05	<i>Lestes sponsa</i>										
06	<i>dryas</i>										
07	<i>virens</i>										
08	<i>barbarus</i>										
09	<i>viridis</i>										
10	<i>parvidens</i>										
11	<i>Platycnemis pennipes</i>	1								1	2
12	<i>Pyrrosoma nymphula</i>										
13	<i>Ceragrion tenellum</i>										
14	<i>Ischnura elegans</i>	1	4	10	6	3		7	1	1	3
15	<i>pumilio</i>										
16	<i>Enallagma cyathigerum</i>	1	30	1					1		2
17	<i>Coenagrion hastulatum</i>										
18	<i>pulchellum</i>	1									2
19	<i>puella</i>	1	8			8					20 )
20	<i>lunulatum</i>										
21	<i>mercuriale</i>										
22	<i>ornatum</i>										
23	<i>scitulum</i>										
24	<i>Erythronia najas</i>										
25	<i>viridulum</i>										
26	<i>Brachytron pratense</i>	1									1
27	<i>Aeshna grandis</i>										
28	<i>juncea</i>										
29	<i>subarctica</i>										
30	<i>cyanea</i>										
31	<i>mixta</i>										
32	<i>affinis</i>										
33	<i>viridis</i>										
34	<i>Anaciaeschna isosceles</i>	1									1
35	<i>Anax imperator</i>	1									1 W
36	<i>parthenope</i>	1			1 W						
37	<i>Hemianax ephippiger</i>										
38	<i>Gomphus vulgatissimus</i>										
39	<i>flavipes</i>										
40	<i>Cordulegaster annulatus</i>										
41	<i>Epitheca bimaculata</i>	1									1 ?
42	<i>Cordulia aenea</i>										
43	<i>Somatochlora metallica</i>										
44	<i>Libellula quadrimaculata</i>										
45	<i>depressa</i>										
46	<i>fulva</i>	1					3				1
47	<i>Orthetrum cancellatum</i>	1		2	1		5		2		1,1
48	<i>albistylum</i>										
49	<i>brunneum</i>										
50	<i>coerulescens</i>										
51	<i>Crocothemis erythraea</i>										
52	<i>Sympetrum flaveolum</i>										
53	<i>foncolombei</i>										
54	<i>meridionale</i>										
55	<i>vulgatum</i>										
56	<i>striolatum</i>										
57	<i>danae</i>										
58	<i>pedemontanum</i>										
59	<i>sanguineum</i>										
60	<i>Leucorrhinia rubicunda</i>										
61	<i>dubia</i>										
63	<i>pectoralis</i>										

13

1

3

4

5

5

6

6

6

7

13

) = Eiablage; f= frisch; X= Exuvie;B=Balz;Dz=Durchzug &amp; = Paarungsrade; = Paarungskette; / = Schlupf

	Art/Datum	Eisbach und Stausee Klein- höflein	Leitha Kanal	Leitha	1. aufge- lassene Kiesgrube westlich Deutsch-	2. aufge- lassene Kiesgrube westlich Deutsch-	große Kiesgrube westlich Deutsch- Jahrdorf	Kanal südlich Deutsch- Jahrdorf	Albersee Vorland	Apetloner Badensee	Apetloner Badensee
		4.6.21.	5.6.21	5.6.21	5.6.21	5.6.21	5.6.21	5.6.21	6.6.21	6.6.21	7.6.21
01	<i>Calopteryx virgo</i>										
02	<i>splendens</i>	1	1	3	18 &			2			
03	<i>Sympecma fusca</i>	1			2						
04	<i>paedisca</i>										
05	<i>Lestes sponsa</i>										
06	<i>dryas</i>										
07	<i>virens</i>										
08	<i>barbarus</i>										
09	<i>viridis</i>										
10	<i>parvidens</i>										
11	<i>Platycnemis pennipes</i>	1	4	4	8 &			10			
12	<i>Pyrrosoma nymphula</i>										
13	<i>Ceragrion tenellum</i>										
14	<i>Ischnura elegans</i>	1	3		10 &	6 )	8	4		30 )	
15	<i>pumilio</i>										
16	<i>Enallagma cyathigerum</i>	1			5 &	20 )	3			6	
17	<i>Coenagrion hastulatum</i>										
18	<i>pulchellum</i>	1									
19	<i>puella</i>	1	15		2			4			
20	<i>lunulatum</i>										
21	<i>mercuriale</i>										
22	<i>ornatum</i>	1	30 ) &								
23	<i>scitulum</i>	1				10 )	2				
24	<i>Erythronia najas</i>										
25	<i>viridulum</i>										
26	<i>Brachytron pratense</i>	1									
27	<i>Aeshna grandis</i>										
28	<i>juncia</i>										
29	<i>subarctica</i>										
30	<i>cyanea</i>										
31	<i>mixta</i>										
32	<i>affinis</i>										
33	<i>viridis</i>										
34	<i>Anaciaeschna isosceles</i>	1									
35	<i>Anax imperator</i>	1				1 + 2X					
36	<i>parthenope</i>	1								3 )	
37	<i>Hemianax ephippiger</i>										
38	<i>Gomphus vulgatissimus</i>										
39	<i>flavipes</i>										
40	<i>Cordulegaster annulatus</i>										
41	<i>Epitheca bimaculata</i>	1									
42	<i>Cordulia aenea</i>										
43	<i>Somatochlora metallica</i>										
44	<i>Libellula quadrimaculata</i>										
45	<i>depressa</i>	1			2				1		
46	<i>fulva</i>	1									
47	<i>Orthetrum cancellatum</i>	1			3				2		
48	<i>albistylum</i>										
49	<i>brunneum</i>										
50	<i>coerulescens</i>										
51	<i>Crocothemis erythraea</i>										
52	<i>Sympetrum flaveolum</i>										
53	<i>fonscolombei</i>	1					8		1M2W		
54	<i>meridionale</i>										
55	<i>vulgatum</i>										
56	<i>striolatum</i>										
57	<i>danae</i>										
58	<i>pedemontanum</i>										
59	<i>sanguineum</i>										
60	<i>Leucorrhinia rubicunda</i>										
61	<i>dubia</i>										
63	<i>pectoralis</i>										

# Libellenkartierung 3

## Neusiedler See 29. Mai - 12. Juni 2021

Eva und Wulf Kappes  
Eichenweg 27 22395 Hamburg

) = Eiablage; f= frisch; X= Exuvie;B=Balz;Dz=Durchzug & = Paarungsrade; = = Paarungskette; / = Schlupf

		Marchegg Wiesen- weg bis Kreuzung	Marchegg Deich Westseite bis Wiese	Golser Kanal unterer Teil	Golser Kanal mittlerer Teil	Golser Kanal oberer Teil	Apetloner Wäldchen	Fischteich Rosalia- kapelle	Einser - kanal Andauer Brücke	NSG Thenau und Doktor- brunnen-	Biolo- gische Station Illmitz
	Art/Datum	8.6.21	8.6.21	9.6.21	9.6.21	9.6.21	9.6.21	10.6.21	10.6.21	10.6.21	11.6.21
01	<i>Calopteryx virgo</i>										
02	<i>splendens</i>	1	15	1	8	4			5		
03	<i>Sympecma fusca</i>	1									
04	<i>paedisca</i>										
05	<i>Lestes sponsa</i>										
06	<i>dryas</i>										
07	<i>virens</i>										
08	<i>barbarus</i>										
09	<i>viridis</i>										
10	<i>parvidens</i>										
11	<i>Platycnemis pennipes</i>	1	2 &	6	16 )				3		
12	<i>Pyrrhosoma nymphula</i>										
13	<i>Ceragrion tenellum</i>										
14	<i>Ischnura elegans</i>	1	5	2	5 )	3	1	2			6 &
15	<i>pumilio</i>										
16	<i>Enallagma cyathigerum</i>	1						3			
17	<i>Coenagrion hastulatum</i>										
18	<i>pulchellum</i>	1									
19	<i>puella</i>	1	6 &		3	10	5		1		6
20	<i>lunulatum</i>										
21	<i>mercuriale</i>										
22	<i>ornatum</i>	1			3						
23	<i>scitulum</i>	1		4M 2W				1M			
24	<i>Erythronia najas</i>										
25	<i>viridulum</i>										
26	<i>Brachytron pratense</i>	1	1				1			1	
27	<i>Aeshna grandis</i>										
28	<i>juncia</i>										
29	<i>subarctica</i>										
30	<i>cyanea</i>										
31	<i>mixta</i>										
32	<i>affinis</i>										
33	<i>viridis</i>										
34	<i>Anaciaeschna isosceles</i>	1		1	3						1
35	<i>Anax imperator</i>	1	1	5	3	1		2			2 &
36	<i>parthenope</i>	1							1		1
37	<i>Hemianax ephippiger</i>	1					1 W				
38	<i>Gomphus vulgatissimus</i>										
39	<i>flavipes</i>										
40	<i>Cordulegaster annulatus</i>										
41	<i>Epitheca bimaculata</i>	1									
42	<i>Cordulia aenea</i>	1		1							
43	<i>Somatochlora metallica</i>										
44	<i>Libellula quadrimaculata</i>										
45	<i>depressa</i>	1		2				1M			
46	<i>fulva</i>	1				1	1				
47	<i>Orthetrum cancellatum</i>	1		10		1	3	32 frisch	3	1	35
48	<i>albistylum</i>										4
49	<i>brunneum</i>										
50	<i>coerulescens</i>	1				1					
51	<i>Crocothemis erythraea</i>	1		7 f				3			1
52	<i>Sympetrum flaveolum</i>										
53	<i>fonscolombei</i>	1									
54	<i>meridionale</i>										
55	<i>vulgatum</i>										
56	<i>striolatum</i>										
57	<i>danae</i>										
58	<i>pedemontanum</i>										
59	<i>sanguineum</i>										
60	<i>Leucorrhinia rubicunda</i>										
61	<i>dubia</i>										
63	<i>pectoralis</i>										
		22	6	9	6	7	6	3	7	5	2
											7

# Libellenkartierung 4

Neusiedler See  
29. Mai - 12. Juni 2021

Eva und Wulf Kappes  
Eichenweg 27 22395 Hamburg

) = Eiablage; f= frisch; X= Exuvie;B=Balz;Dz=Durchzug & = Paarungsrade; = = Paarungskette; / = Schlupf

	Art/Datum	Seestr. Illmitz Bad	Seedamm bis Sandeck
		11.6.21	11.6.21
01	<i>Calopteryx virgo</i>		
02	<i>splendens</i>	1	
03	<i>Sympecma fusca</i>	1	
04	<i>paedisca</i>		
05	<i>Lestes sponsa</i>		
06	<i>dryas</i>		
07	<i>virens</i>		
08	<i>barbarus</i>		
09	<i>viridis</i>		
10	<i>parvidens</i>		
11	<i>Platycnemis pennipes</i>	1	
12	<i>Pyrrhosoma nymphula</i>		
13	<i>Ceragrion tenellum</i>		
14	<i>Ischnura elegans</i>	1	1
15	<i>pumilio</i>		
16	<i>Enallagma cyathigerum</i>	1	
17	<i>Coenagrion hastulatum</i>		
18	<i>pulchellum</i>	1	
19	<i>puella</i>	1	
20	<i>lunulatum</i>		
21	<i>mercuriale</i>		
22	<i>ornatum</i>	1	
23	<i>scitulum</i>	1	
24	<i>Erythronia najas</i>		
25	<i>viridulum</i>		
26	<i>Brachytron pratense</i>	1	
27	<i>Aeshna grandis</i>		
28	<i>junceae</i>		
29	<i>subarctica</i>		
30	<i>cyanea</i>		
31	<i>mixta</i>		
32	<i>affinis</i>		
33	<i>viridis</i>		
34	<i>Anaciaeschna isosceles</i>	1	
35	<i>Anax imperator</i>	1	1
36	<i>parthenope</i>	1	14 &
37	<i>Hemianax ephippiger</i>	1	
38	<i>Gomphus vulgatissimus</i>		
39	<i>flavipes</i>		
40	<i>Cordulegaster annulatus</i>		
41	<i>Epitheca bimaculata</i>	1	
42	<i>Cordulia aenea</i>	1	
43	<i>Somatoclora metallica</i>		
44	<i>Libellula quadrimaculata</i>		
45	<i>depressa</i>	1	
46	<i>fulva</i>	1	
47	<i>Orthetrum cancellatum</i>	1	6 23
48	<i>albistylum</i>		
49	<i>brunneum</i>		
50	<i>coerulescens</i>	1	
51	<i>Crocothemis erythraea</i>	1	
52	<i>Sympetrum flaveolum</i>		
53	<i>foncolombei</i>	1	8
54	<i>meridionale</i>		
55	<i>vulgatum</i>		
56	<i>striolatum</i>		
57	<i>danae</i>		
58	<i>pedemontanum</i>		
59	<i>sanguineum</i>		
60	<i>Leucorrhinia rubicunda</i>		
61	<i>dubia</i>		
63	<i>pectoralis</i>		

22 4 2



Beifleckwiderchen *Zygaena loti* Biologische Station Illmitz  
30.5.21 ewk



Purpur Widerchen *Zygaena purpuralis* / Bibernell Widerchen  
*Zygaena minos* Schneiderwald Illmitz NS 10.6.21 ewk



Widerchen *Zygaena spec.* NSG Thenau 10.6.21 ewk

			Biologische Station Illmitz	Apetloner Badeteich, östlich außerhalb	Illmitz Höhle	Golser Kanal	Martal Wald bei Jois	NSG Thenau	Apetloner Badeteich, östlich außerhalb	Hansag Andauer Brücke	Marchegg	Großhöflein Weißes Kreuz
	Art/Datum		30.5.21	30.5.21	31.5.21	1.6.21	1.6.21	1.6.21	2.6.21	2.6.21	3.6.21	4.6.21
01	<i>Papilio machaon</i>	1						1				
02	<i>Iphiclides podalirius</i>	1					2	1				3
03	<i>Zerynthia polyxena</i>											
04	<i>Parnassius mnemosyne</i>	1					50	45				3
05	<i>Aporia crataegi</i>											
06	<i>Pieris brassicae</i>											
07	<i>rapae</i>	1				2						
08	<i>napi</i>	1				1	2	5			2	
09	<i>Pontia daplidice</i>											
10	<i>Anthocharis cardamines</i>	1								1		1
11	<i>Colias myrmidone</i>											
12	<i>crocea</i>											
13	<i>hyale</i>	1		3	3	3			3			
14	<i>alfacariensis (australis)</i>											
15	<i>erate</i>											
16	<i>Gonepteryx rhamni</i>	1					4	4	1		2	3
17	<i>Leptidea sinapis / reali</i>	1					1				1	2
18	<i>Apatura ilia</i>											
19	<i>Nymphalis antiopa</i>											
20	<i>polychloros</i>											
21	<i>Nymphalis (Inachis) io</i>											
22	<i>Vanessa atalanta</i>	1										1
23	<i>cardui</i>	1						1			2	1
24	<i>Nymphalis (Aglais) urticae</i>											
25	<i>Nymphalis (Polygonia) C-album</i>											
26	<i>Araschnia levana</i>											
27	<i>Argynnis paphia</i>											
28	<i>Argynnis (Pandoriana) pandora</i>											
29	<i>Argynnis adippe</i>											
30	<i>Issoria lathonia</i>	1						1				
31	<i>Brenthis daphne</i>											
32	<i>Boloria (Clossiana) selene</i>											
33	<i>Boloria (Clossiana) euphrosyne</i>											
34	<i>Boloria dia</i>											
35	<i>Melitaea cinxia</i>											
36	<i>Melitaea phoebe</i>	1						1				
37	<i>Melitaea didyma</i>											
38	<i>Melitaea (Melicta) athalia</i>	1						2				1
39	<i>Melanargia galathea</i>											
40	<i>Hipparchia semele</i>											
41	<i>Chazara briseis</i>											
42	<i>Minois dryas</i>											
43	<i>Aulocera (Brintesia) circe</i>											
44	<i>Arethusana arethusia</i>											
45	<i>Erebia medusa</i>	1										3
46	<i>Erebia manto</i>											
47	<i>Maniola jurtina</i>	1										1
48	<i>Aphantopus hyperantus</i>											
49	<i>Coenonympha pamphilus</i>	1	2	1	3	15	2	5	3	20	21	1

	Art/Datum	Biologische Station Illmitz	Apetloner Badeteich, östlich außerhalb	Illmitz Höhle	Golser Kanal	Martal Wald bei Jois	NSG Thenau	Apetloner Badeteich, östlich außerhalb	Hansag Andauer Brücke	Marchegg	Großhöflein Weißes Kreuz
		30.5.21	30.5.21	31.5.21	1.6.21	1.6.21	1.6.21	2.6.21	2.6.21	3.6.21	4.6.21
50	<i>Coenonympha arcania</i>	1									1
51	<i>glycerion</i>	1								1	
52	<i>Pararge aegeria</i>										
53	<i>Lasiommata megera</i>	1		3	10	4					1
54	<i>maera</i>	1									6
55	<i>Hamearis lucina</i>										
56	<i>Thecla betulae</i>										
57	<i>Satyrus ilicis</i>										
58	<i>Satyrus acaciae</i>										
59	<i>Satyrus w-album</i>										
60	<i>Callophrys rubi</i>	1									3
61	<i>Lycaena phlaeas</i>	1								1	
62	<i>dispar</i>										
63	<i>(Heodes) tityrus</i>										
64	<i>Cupido minimus</i>	1									1
65	<i>Cupido argiades</i>										
66	<i>Celastrina argiolus</i>	1									1
67	<i>Glaucopsyche alexis</i>										
68	<i>Plebeius argus</i>	1	1 tot	3			> 100	12 &			5
69	<i>Plebeius argyrognomon</i>										
70	<i>Aricia agestis</i>										
71	<i>Polyommatus amanda</i>										
72	<i>Polyommatus coridon</i>	1 ?				1 ?	1 ?				
73	<i>Polyommatus thersites</i>										
74	<i>Polyommatus bellargus</i>	1									2
75	<i>Polyommatus icarus</i>	1	3	1	2	1	> 20			4	
76	<i>Pyrgus malvae</i>										
77	<i>carthami</i>										
78	<i>serratulae</i>										
79	<i>Spialia sertorius</i>	1									2
80	<i>Carcharodus alceae</i>										
81	<i>Erynnis tages</i>										
82	<i>Heteropterus morpheus</i>										
83	<i>Carterocephalus palaemon</i>										
84	<i>Thymelicus lineola</i>	1			1				1		
85	<i>sylvestris</i>										
86	<i>Hesperia comma</i>										
87	<i>Ochlodes venatus</i>	1	1M1W					2	6	2	
88											
		31	2	5	6		19	19	20	22	32

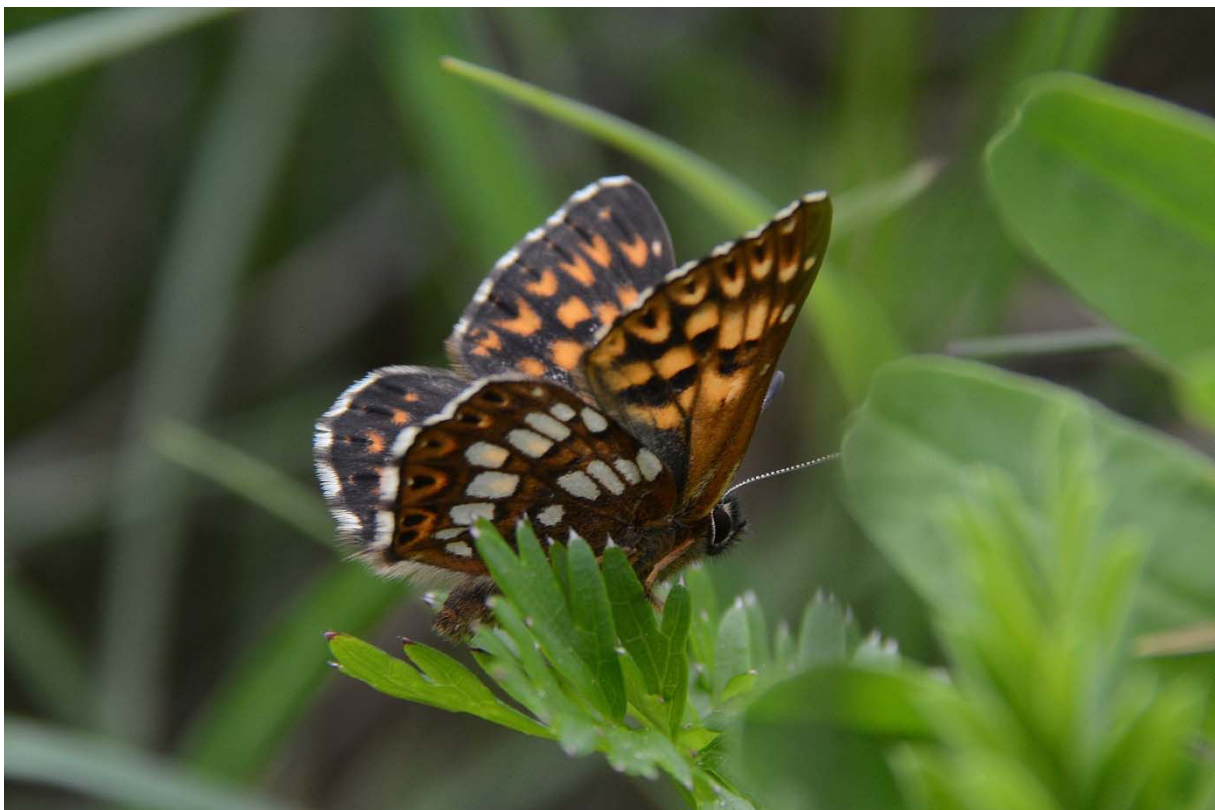
## Tagaktive Nachtfalter

1	Beilfleck-Widderchen <i>Zygaena loti</i>	1	4	2	3						
2	Purpur-Widderchen/ Bibernell Widderchen <i>Zygaena purpuralis/ Zygaena</i>										



Brauner Würfelfalter *Hamearis lucina* Hohe Wand

7.6.21 ewk



Brauner Würfelfalter *Hamearis lucina* Hohe Wand

7.6.21 ewk

			Zurndorfer Heide	Umgebung Deutsch-Jahndorf	Albersee Vorland	Hohe Wand	Marchegg Deich Westseite bis Wiese	Golser Kanal unterer Teil	Golser Kanal mittlerer Teil	Golser Kanal oberer Teil	Apetloner Wäldchen	Hansag
	Art/Datum		4.6.21	5.6.21	6.6.21	7.6.21	8.6.21	9.6.21	9.6.21	9.6.21	9.6.21	10.6.21
01	<i>Papilio machaon</i>	1										
02	<i>Iphiclides podalirius</i>	1										
03	<i>Zerynthia polyxena</i>											
04	<i>Parnassius mnemosyne</i>	1				15						
05	<i>Aporia crataegi</i>											
06	<i>Pieris brassicae</i>	1			1							
07	<i>rapae</i>	1										
08	<i>napi</i>	1		X		2	1			2		
09	<i>Pontia daplidice</i>											
10	<i>Anthocharis cardamines</i>	1				2						
11	<i>Colias myrmidone</i>											
12	<i>crocea</i>											
13	<i>hyale</i>	1				1						
14	<i>alfacariensis (australis)</i>											
15	<i>erate</i>											
16	<i>Gonepteryx rhamni</i>	1					1					
17	<i>Leptidea sinapis / reali</i>	1				1						
18	<i>Apatura ilia</i>											
19	<i>Nymphalis antiopa</i>											
20	<i>polychloros</i>											
21	<i>Nymphalis (Inachis) io</i>											
22	<i>Vanessa atalanta</i>	1				2			2			
23	<i>cardui</i>	1		1					1			
24	<i>Nymphalis (Aglais) urticae</i>	1				4						
25	<i>Nymphalis (Polygonia) C-album</i>											
26	<i>Araschnia levana</i>											
27	<i>Argynnis paphia</i>											
28	<i>Argynnis (Pandoriana) pandora</i>											
29	<i>Argynnis adippe</i>											
30	<i>Issoria lathonia</i>	1				1						
31	<i>Brenthis daphne</i>											
32	<i>Boloria (Clossiana) selene</i>											
33	<i>Boloria (Clossiana) euphrosyne</i>	1				4						
34	<i>Boloria dia</i>											
35	<i>Melitaea cinxia</i>											
36	<i>Melitaea phoebe</i>											
37	<i>Melitaea didyma</i>											
38	<i>Melitaea (Melicta) athalia</i>	1										
39	<i>Melanargia galathea</i>	1						1	2	4		
40	<i>Hipparchia semele</i>											
41	<i>Chazara briseis</i>											
42	<i>Minois dryas</i>											
43	<i>Aulocera (Brintesia) circe</i>											
44	<i>Arethusana arethusa</i>											
45	<i>Erebia medusa</i>	1				25						
46	<i>Erebia manto</i>											
47	<i>Maniola jurtina</i>	1							1		8	
48	<i>Aphantopus hyperantus</i>											

	Art/Datum		Zurndorfer Heide	Umgebung Deutsch-Jahndorf	Albersee Vorland	Hohe Wand	Marchegg Deich Westseite bis Wiese	Golser Kanal unterer Teil	Golser Kanal mittlerer Teil	Golser Kanal oberer Teil	Apetloner Wäldchen	Hansag
			4.6.21	5.6.21	6.6.21	7.6.21	8.6.21	9.6.21	9.6.21	9.6.21	9.6.21	10.6.21
49	<i>Coenonympha pamphilus</i>	1	20	10	15	2	5	3	10			
50	<i>Coenonympha arcania</i>	1										
51	<i>glycerion</i>	1					3					2
52	<i>Pararge aegeria</i>	1				5						
53	<i>Lasiommata megera</i>	1			1			1	1		1	
54	<i>maera</i>	1										
55	<i>Hamearis lucina</i>	1				4						
56	<i>Thecla betulae</i>											
57	<i>Satyrus ilicis</i>											
58	<i>Satyrus acaciae</i>											
59	<i>Satyrus w-album</i>											
60	<i>Callophrys rubi</i>	1										
61	<i>Lycaena phlaeas</i>	1										
62	<i>dispar</i>	1						2	2			
63	<i>(Heodes) tityrus</i>	1				1	1 W					
64	<i>Cupido minimus</i>	1				6 &						
65	<i>Cupido argiades</i>											
66	<i>Celastrina argiolus</i>	1										
67	<i>Glaucopsyche alexis</i>											
68	<i>Plebeius argus</i>	1	60 Balz	15								
69	<i>Plebeius argyrognomon</i>											
70	<i>Aricia agestis</i>											
71	<i>Polyommatus amanda</i>											
72	<i>Polyommatus coridon</i>	1										
73	<i>Polyommatus thersites</i>											
74	<i>Polyommatus bellargus</i>	1				2						
75	<i>Polyommatus icarus</i>	1		1	2		2	1	2			
76	<i>Pyrgus malvae</i>	1				2						
77	<i>carthami</i>	1			4							
78	<i>serratulae</i>											
79	<i>Spialia sertorius</i>	1				1						
80	<i>Carcharodus alceae</i>											
81	<i>Erynnis tages</i>											
82	<i>Heteropterus morpheus</i>											
83	<i>Carterocephalus palaemon</i>	1				2						
84	<i>Thymelicus lineola</i>	1										
85	<i>sylvestris</i>											
86	<i>Hesperia comma</i>											
87	<i>Ochlodes venatus</i>	1					1	1			2	
88			2	5	5	19	7	6	8	2	2	1
		42	31	31	33	41	41	43	43	43	43	43

### Tagaktive Nachtfalter

1	Beifleck-Widderchen <i>Zygaena loti</i>	1	1		5							
2	Purpur-Widderchen/ Bibernell Widderchen <i>Zygaena purpuralis/ Zygaena</i>											

	Art/Datum		Doktorbrunnen- graben NSG Thenau	Biologische Station Illmitz
			10.6.21	11.6.21
01	<i>Papilio machaon</i>	1		
02	<i>Iphiclydes podalirius</i>	1	3	
03	<i>Zerynthia polyxena</i>			
04	<i>Parnassius mnemosyne</i>	1		
05	<i>Aporia crataegi</i>			
06	<i>Pieris brassicae</i>	1		
07	<i>rapae</i>	1		
08	<i>napi</i>	1		
09	<i>Pontia daplidice</i>			
10	<i>Anthocharis cardamines</i>	1		
11	<i>Colias myrmidone</i>			
12	<i>crocea</i>			
13	<i>hyale</i>	1	1	
14	<i>alfacariensis (australis)</i>			
15	<i>erate</i>			
16	<i>Gonepteryx rhamni</i>	1		
17	<i>Leptidea sinapis / reali</i>	1		
18	<i>Apatura ilia</i>			
19	<i>Nymphalis antiopa</i>			
20	<i>polychloros</i>			
21	<i>Nymphalis (Inachis) io</i>			
22	<i>Vanessa atalanta</i>	1		
23	<i>cardui</i>	1		
24	<i>Nymphalis (Aglaia) urticae</i>	1		
25	<i>Nymphalis (Polygona) c-album</i>			
26	<i>Araschnia levana</i>			
27	<i>Argynnis paphia</i>			
28	<i>Argynnis (Pandoriana) pandora</i>			
29	<i>Argynnis adippe</i>			
30	<i>Issoria lathonia</i>	1	5	
31	<i>Brenthis daphne</i>			
32	<i>Boloria (Clossiana) selene</i>			
33	<i>Boloria (Clossiana) euphrosyne</i>	1		
34	<i>Boloria dia</i>			
35	<i>Melitaea cinxia</i>			
36	<i>Melitaea phoebe</i>			
37	<i>Melitaea didyma</i>	1	1	
38	<i>Melitaea (Melicta) athalia</i>	1		
39	<i>Melanargia galathea</i>	1		1
40	<i>Hipparchia semele</i>			
41	<i>Chazara briseis</i>			
42	<i>Minois dryas</i>			
43	<i>Aulocera (Brintesia) circe</i>			
44	<i>Arethusana arethusa</i>			
45	<i>Erebia medusa</i>	1		
46	<i>Erebia manto</i>			
47	<i>Maniola jurtina</i>	1	45	11
48	<i>Aphantopus hyperantus</i>			
49	<i>Coenonympha pamphilus</i>	1	3	2



Roter Würfelfalter *Spialia sertorius* Hohe Wand 7.6.21



Geißkleebläuling *Plebejus argus* NSG Thenau 10.6.21



KI.Esparsetten Bläuling *Polyommatus thersites* NSG Thenau 10.6.21

	Art/Datum		Doktorbrunnen- graben NSG Thenau	Biologische Station Illmitz
			10.6.21	11.6.21
50	<i>Coenonympha arcania</i>	1	4	2
51	<i>glycerion</i>	1		
52	<i>Pararge aegeria</i>	1		
53	<i>Lasiommata megera</i>	1		1
54	<i>maera</i>	1		
55	<i>Hamearis lucina</i>	1		
56	<i>Thecla betulae</i>			
57	<i>Satyrus ilicis</i>			
58	<i>Satyrus acaciae</i>			
59	<i>Satyrus w-album</i>			
60	<i>Callophrys rubi</i>	1		
61	<i>Lycaena phlaeas</i>	1		
62	<i>dispar</i>	1		
63	<i>(Heodes) tityrus</i>	1		
64	<i>Cupido minimus</i>	1		
65	<i>Cupido argiades</i>			
66	<i>Celastrina argiolus</i>	1		
67	<i>Glaucopsyche alexis</i>			
68	<i>Plebeius argus</i>	1	7	2
69	<i>argyrognomon</i>			
70	<i>Aricia agestis</i>			
71	<i>Polyommatus (Plebicula) amanda</i>			
72	<i>Polyommatus coridon</i>	1		
73	<i>Polyommatus (Plebicula) thersites</i>			
74	<i>Polyommatus (Lysandra)</i>	1		
75	<i>Polyommatus icarus</i>	1		
76	<i>Pyrgus malvae</i>	1		
77	<i>carthami</i>	1		
78	<i>serratulae</i>			
79	<i>Spialia sertorius</i>	1		
80	<i>Carcharodus alceae</i>			
81	<i>Erynnis tages</i>			
82	<i>Heteropterus morpheus</i>			
83	<i>Carterocephalus palaemon</i>	1		
84	<i>Thymelicus lineola</i>	1		
85	<i>sylvestris</i>			
86	<i>Hesperia comma</i>			
87	<i>Ochlodes venatus</i>	1		
88			8	6
		43	43	43



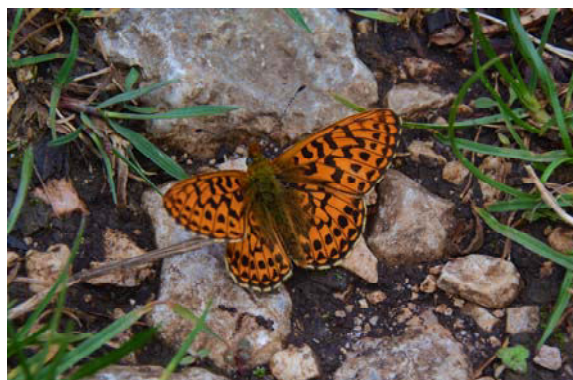
1.6.21

Flockenblumenscheckenfalter *Melitaea phoebe* NSG Thenau



Zwergbläuling *Cupido minimus* Hohe Wand

7.6.21



7.6.21

Veilchen-Perlmutterfalter *Boloria euphrosyne* Hohe Wand

### Tagaktive Nachtfalter

1	Beilfleck-Widderchen <i>Zygaena loti</i>	1		
2	Purpur-Widderchen/ Bibernell-Widderchen <i>Zygaena purpuralis/ Zygaena</i>		5	

# Neusiedler See

29. Mai – 12. Juni 2021

## Säugetiere

- |  |  |
|--|--|
| 1. Feldhase<br><i>Lepus europaeus</i>                      | täglich sahen wir mehrere in allen besuchten Gebieten  |
| 2. Nördlicher Weißbrustigel<br><i>Erinaceus roumanicus</i> | 31.5. Autoopfer beim Illmitzer Wäldchen 1<br>Autoopfer Illmitz Hölle 1<br>3.6. Autoopfer Friedrichshof 1<br>5.6. Autoopfer Zurndorfer Eichenwald 1   |
| 3. Reh<br><i>Capreolus capreolus</i>                       | 30.5. "nur" 1 im Hansag<br>31.5. wieder nur 1 im Hansag<br>5.6. 1 Deutsch-Jahrdorf<br>6.6. 2 Albersee<br>7.6. 1 unterhalb Hohe Wand, fast überfahren, springt<br>4 m vor uns bei 40 km/h über die Straße |
| 4. Wildschwein<br><i>Sus scrofa</i>                        | 1.6. Martalwald alte Tontaubengrube, mehrere grunzen<br>unwillig neben uns   |
| 5. Ziesel<br><i>Citellus citellus</i>                      | wir sahen keine Ziesel am Darscho, die sehr hohe<br>Vegetation verhinderte eine Beobachtung  |

# Neusiedler See

29. Mai – 12. Juni 2021

## Amphibien und Reptilien

- |  |  |
|--|--|
| 1. Rotbauchunke<br><i>Bombina bombina</i>      | 30.5. Biologische Station Illmitz 2<br>31.5. Hochstätten / Lettengrube rufen 2<br>1.6. Illmitz Bad > 5<br>8.6. Marchegg Deich Westseite Zufluß 7 3 Rufer |
| 2. Wechselkröte<br><i>Bufo viridis</i>         | 4.6. Eisbach See bei Kleinhöflein 3, Handteller groß   |
| 3. Laubfrosch<br><i>Hyla arborea</i>           | 29.5. abends in Illmitz rufen mindestens 3<br>1.6. Illmitz Bad > 5<br>4.6. Illmitz Konzert   |
| 4. "Frösche"                                   | 2.6. Einserkanal Andauer Brücke Rufe<br>3.6. Marchegg Rufe<br>9.6. Golser Kanal 30   |
| 5. Ringelnatter<br><i>Natrix natrix</i>        | 1.6. Doktorbrunnengraben 1 jung Autoopfer beim Sonnenbad<br>7.6. Hohe Wand Kinderspielplatz Tümpel 1 jung<br>8.6. Marchegg 1                             |
| 6. Smaragdeidechse<br><i>Lacerta bilineata</i> | 1.6. NSG Thenau und Martalwald nur "Geräusche"<br>4.6. Weißes Kreuz Großhöflein<br>10.6. NSG Thenau Doktorbrunnengraben 5 auch Fotos                     |
| 7. Mauereidechse<br><i>Podarcis muralis</i>    | 7.6. Hohe Wand 1   |



## Naturkundliche Reiseberichte

### Schriftenreihe zur Veröffentlichung von Beobachtungsdaten und Auswertungen naturkundlicher Studien

Die Schriftenreihe hat das Ziel, Reiseberichte, Beobachtungsdaten und Auswertungen naturkundlicher Studien zu veröffentlichen, die wegen ihres Umfangs in anderen Zeitschriften nicht veröffentlicht werden können. Die darin enthaltenen Informationen z.B. über den Zustand der besuchten Gebiete oder über die Ökologie und Ethologie der Arten, sind unseres Erachtens zu wertvoll, um sie unter den Tisch fallen zu lassen. In unserer sich rapide verändernden Welt wären sie eventuell bald unwiederbringlich verloren. Wir würden uns freuen, wenn wir mit der Herausgabe dieser Schriftenreihe nicht nur zum Wissen über die Verbreitung der Libellen, sondern besonders auch zu Naturschutzmaßnahmen in den behandelten Gebieten beitragen würden.

**Heft 1:** EVA & WULF KAPPES: Zusammenstellung der Libellenbeobachtungen im Norden Griechenlands 21.6.-10.7.1982/30.6.-13.7.1983/26.6.-16.7.1984, 125 S., Gnarrenburg 1995

**Heft 2:** HARTWIG STOBBE: Griechenland 1985, Libellenbeobachtungen in Griechenland im Sommer 1985, 56 S., Gnarrenburg 1995

**Heft 3:** WOLFGANG LOPAU: Die Libellenfauna der Insel Lesbos (Libellen, Lurche, Kriechtiere), 81 S., Gnarrenburg 1995

**Heft 4:** WOLFGANG LOPAU: Beitrag zur Kenntnis der Libellenfauna der griechischen Inseln Rhodos, Kos, Samos und Chios; Libellenbeobachtungen in den Sommern 1992, 1993 und 1994 sowie andere naturkundliche Notizen (Libellen, Lurche, Kriechtiere), 61 S., Gnarrenburg 1995

**Heft 5:** WOLFGANG LOPAU & ARNE WENDLER: Arbeitsatlas zur Verbreitung der Libellen in Griechenland und den umliegenden Gebieten, Rasterkarten nach den in der Literatur vorhandenen Nachweisen sowie unveröffentlichten Beobachtungen, 109 S., Gnarrenburg 1995

**Heft 6:** GERALDO IHSEN: Florida vom 15.03. bis 05.04.1994 - ein naturkundliches Reisetagebuch mit ausführlicher Behandlung der Libellenfunde (Odonata) - 16 Farbfotos; GERALDO IHSEN: Libellenreise nach Florida im Herbst 1994 - Ergebnisse und Erlebnisse - Mit Beobachtungen von Säugern, Vögeln, Amphibien und Reptilien sowie Schmetterlings- und Botaniknotizen - 10 Farbfotos, 108 S., Gnarrenburg 1997

**Heft 7:** HARTWIG STOBBE: Libellen - Frühlingsfunde in Florida 1993; GERALDO IHSEN: Ornithologische Beobachtungen aus Florida vom 4. bis 25. März 1993, 89 S., Gnarrenburg 1995

**Heft 8:** EVA & WULF KAPPES: Australien - Naturkundliche Reisenotizen 4. Juli - 5. August 1990 - 110 S., Gnarrenburg 1995.

**Heft 9:** GERALDO IHSEN, EVA & WULF KAPPES: Florida - Naturkundliche Reisenotizen

25. Dez. 1988 bis 6. Jan. 1989; GERALDO IHSEN: Naturkundliche Reisenotizen aus Florida vom 9. bis 23. März 1991, 62 S., Gnarrenburg 1997

**Heft 10:** WOLFGANG LOPAU: Libellenbeobachtungen in Griechenland 1989 bis 1995 - Festland, Lefkada und Peloponnes (Libellen, Lurche

Kriechtiere); WOLFGANG LOPAU: Libellenbeobachtungen auf Kreta 1994 (Libellen, Lurche Kriechtiere), 60 S., Gnarrenburg 1996

**Heft 11:** WULF KAPPES (Hrsg.): Äthiopien - Naturkundliche Reisenotizen 20.12.1997 - 4.1.1998, 126 S., Gnarrenburg 1998

**Heft 12:** EVA & WULF KAPPES: Neusiedler See: Frühling im Seewinkel 15. - 23.5.1998; Winter im Seewinkel 27.12.1995 - 6.1.1996; Farbfotos, 50 S., Gnarrenburg 1998

**Heft 13:** EVA & WULF KAPPES: Südliche iberische Halbinsel - Naturkundliche Reisenotizen. Algarve/Portugal 22.-29.März 1997;

Andalusien/Spanien: 3.-17. April 1998; 11. - 27. September 1998, 112 S., Gnarrenburg 1999.

**Heft 14:** EVA & WULF KAPPES: Neusiedler See: Frühling im Seewinkel 17. - 25.4.1999; Hochsommerlicher Frühling im Seewinkel 13. - 20.5.2000, 46 S., Gnarrenburg 2000

**Heft 15:** EVA & WULF KAPPES: Peru, Ecuador, Galapagos. Naturkundliche Reisenotizen 12.10. - 11.11.2000 89 S., Gnarrenburg 2001

**Heft 16:** EVA & WULF KAPPES: Vereinigte Arabische Emirate und angrenzende Oman Enklaven. Naturkundliche Reisenotizen 11. - 24.3.2001 48 S., Gnarrenburg 2001

**Heft 17:** EVA & WULF KAPPES: Neusiedler See: Mai im Seewinkel, Marchegg, Hohe Wand, Thayatal NP. Naturkundliche Reisenotizen 5. - 26.5.2001 50 S., Gnarrenburg 2001

**Heft 18:** EVA & WULF KAPPES: Neusiedler See: Oktober im Seewinkel, March-/Thayatal, Schneeberg, Hohe Wand. Naturkundliche Reisenotizen 6. - 20.10.2001 25 S., Gnarrenburg 2001

**Heft 19:** WOLFGANG LOPAU & JULIA ADENA: Die Libellenfauna von Cypern. (Auswertung eigener Beobachtungsnotizen, Notizen anderer Beobachter, Museumsmaterial, Literaturdaten; kommentierte Artenliste mit Verbreitungskarten und Fotos); 73 S., Gnarrenburg 2002

**Heft 20:** WOLFGANG LOPAU: Die Libellenfauna der Kykladen/Griechenland. (Auswertung eigener Beobachtungsnotizen und aller Literaturdaten; kommentierte Artenliste mit Verbreitungskarten und Fotos); 61 S., Gnarrenburg 2003

**Heft 21:** EVA & WULF KAPPES: Neusiedler See, nur 1 Woche im Mai im Seewinkel, Marchegg, Hohenau, Hohe Wand. 18. - 25.5.2002 25 S., Gnarrenburg 2003

**Heft 22:** EVA & WULF KAPPES: Südwest Australien und Tasmanien. Naturkundliche Reisenotizen 15.10. - 15.11.2002 100 S., Gnarrenburg 2003

**Heft 23:** GERALDO IHSEN: Türkei; Naturkundliche Reisenotizen aus Westanatolien und Kilikien im Mai 2000. Wintergäste und Frühlingsboten an der türkischen Südküste im Februar 2003. 48 S., Gnarrenburg 2004

**Heft 24:** WULF KAPPES und H.WOLFGANG NEHLS(Hrsg.): Namibia, Botswana, Simbabwe - Naturkundliche Reisenotizen 23.10. - 20.11.2003 119 S., Gnarrenburg 2004

**Heft 25:** EVA & WULF KAPPES: Neusiedler See, erstmals im Juni im Seewinkel, Marchegg/Hohenau, NSG Thenau. 31.5. - 8.6.2003 (Reisetagebuch; Artenlisten: Vögel, Libellen, Tagfalter, Amphibien und Reptilien, Säugetiere, Botanik, Libellenliste Neusiedler See 1977 bis 2003, Anhang: Vögel, Tagfalter, Libellen, Wetter, Neusiedler See 10. - 22. April 2003) 53 S., Gnarrenburg 2004

**Heft 26:** GERALDO IHSEN: Andalusien - Küste des Lichts. Naturkundliche Herbstreise an die südspanische Atlantikküste 1. - 8.10.1999.

Vom Guadalquivir zur Costa del Sol. Zweite naturkundliche Herbstreise nach Andalusien 19. - 28.9.2003 (Reisetagebuch; Artenlisten: Vögel, Amphibien, Reptilien, Säugetiere, Libellen, Schmetterlingsnotizen, Farbfotos) 46 S. Gnarrenburg 2005

**Heft 27:** EVA & WULF KAPPES: Neusiedler See, Restsommer und Herbstbeginn im Seewinkel, March-/Thayaaun, NSG Thenau, Hohe Wand. 5.10. - 25.10.2004 (Kurztagbuch; Artenlisten: Vögel, Libellen, Tagfalter, Amphibien und Reptilien, Säugetiere, Botanik Ergänzungen 36 S., Gnarrenburg 2005

**Heft 28:** EVA & WULF KAPPES: Neusiedler See, Hochsommer und Schafskälte am und um den See. 21.5. - 7.6.2005 (Kurztagbuch; Artenlisten: Vögel, Libellen, Tagfalter, Säugetiere, Amphibien und Reptilien, Botanik, Ergänzungen) 44 S., Gnarrenburg 2005

**Heft 29:** EVA & WULF KAPPES und H.WOLFGANG NEHLS: Falkland Islands, Chile (Atacama) Naturkundliche Reisenotizen. 30.12.2004 - 25.1.2005 (Reisetagebuch; Artenlisten: Vögel, Libellen, Pflanzen, Säugetiere, 11 Bildtafeln) 76 S., Gnarrenburg 2005

**Heft 30:** EVA & WULF KAPPES: Von Malaga bis El Rocío. Frühling nach einem Extremwinter Andalusien/Spanien 18. - 27.März 2005 (Tagebuch; Artenlisten: Vögel, Tagfalter, Orchideen, weitere Beobachtungen) 9 Farbbilder 43 S., Gnarrenburg 2005

**Heft 31:** EVA & WULF KAPPES: Neusiedler See, November am und um den See. 30.10. - 13.11.2005 Seewinkel; Leitha-Auen; NSG Thenau; Marchegg; Mexikopuszta und Bösarkany. (Reisetagebuch; Artenlisten: Vögel, Libellen, Tagfalter, Säugetiere, Botanik, was da blühte, 1 Bildtafel) 57 S., Gnarrenburg 2005

**Naturkundliche Reiseberichte**  
**Schriftenreihe zur Veröffentlichung von Beobachtungsdaten**  
**und Auswertungen naturkundlicher Studien**

- Heft 32:** WOLFGANG LOPAU: Die Libellenfauna der Jonischen Inseln/Griechenland (Kefalloniá,Kérkira(Korfu), Lefkáda und Zákynthos); WOLFGANG LOPAU: Die Libellenfauna der Nördlichen Sporaden/Griechenland (Alónissos, Skiathos, Skíros und Skópelos); WOLFGANG LOPAU: Die Libellenfauna der Insel Kitthira/Griechenland; 61 S. Gnarrenburg 2006
- Heft 33:** GERALDO IHSEN: Natur und Nationalparke in Nordost-Polen; Bericht zweier Reisen zur Biebrza-Niederung und zum Białowieża Urwald im Juni 1998 und 2000. (Reisetagebuch: Artenlisten: Vögel, Säugetiere, Libellen, Schmetterlingsnotizen, 6 Fotos) 57 S., Gnarrenburg 2006
- Heft 34:** EVA & WULF KAPPES und H.WOLFGANG NEHLS Venezuela 28.1. – 25.2.2006, Henry Pittier NP, Morrokoj, Anden, Hato el Cedral, Orinocia Lodge, Rio Caura Lodge, Ciudad Bolivar, Caripe, Vuelta Larga Lodge; (Reisetagebuch; Artenlisten: Vögel, Säugetiere, Reptilien, Libellen, Botanik.) 80 S. Gnarrenburg 2006
- Heft 35:** EVA & WULF KAPPES Insel Lesbos, Vogelzug und Blütenpracht, Griechenland, 18. April bis 2. Mai 2006; (Tagebuch; Artenlisten: Vögel, Tagfalter, Libellen, Amphibien und Reptilien, Säugetiere, Pflanzen, Fotos) 44 S., Gnarrenburg 2006
- Heft 36:** EVA & WULF KAPPES: Neusiedler See, Hochsommer und Wasser im Juni in den Lacken; 17.6. – 1.7.2006; (Tagebuch; Artenlisten: Vögel, Tagfalter, Libellen, Amphibien und Reptilien, Säugetiere, Pflanzen, Fotos;) 44 S., Gnarrenburg 2006
- Heft 37:** EVA & WULF KAPPES: Neusiedler See, Frühling mit Ostwind; Kühle Nächte und warme Tage; 24.3. – 8.4.2007; Tagebuch; Artenlisten: Vögel, Tagfalter, Libellen, Amphibien und Reptilien, Säugetiere, Pflanzen; Wochenendbesuch Tagfalter 3.-5.8.2007 44 S., Gnarrenburg 2007
- Heft 38:** EVA & WULF KAPPES, H. WOLFGANG NEHLS Insel Lesbos, Zweiter Besuch, Griechenland, 21. April bis 6. Mai 2007; (Tagebuch; Artenlisten: Vögel, Tagfalter, Libellen, Amphibien und Reptilien, Säugetiere, Pflanzen, Fotos) 46 S., Gnarrenburg 2008
- Heft 39:** EVA & WULF KAPPES und H.WOLFGANG NEHLS: Rundreise Gambia – Senegal, Naturkundliche Reisenotizen 17.11. – 2.12.2007 (Reisetagebuch; Artenlisten: Vögel, Säugetiere, Amphibien / Reptilien, Libellen, Tagfalter, Pflanzen, Fotos) 70 S., Gnarrenburg 2008
- Heft 40:** EVA & WULF KAPPES: Neusiedler See, Hochsommer am und um den See. 24.5. – 7.6.2008 (Kurztagbuch; Artenlisten: Vögel, Libellen, Tagfalter, Säugetiere, Amphibien und Reptilien, Botanik Ergänzungen, Fotos) 54 S., Gnarrenburg 2008
- Heft 41:** EVA & WULF KAPPES: Insel Lesbos Griechenland, Unter der Saharawolke. 12. – 26.4.2008 (Reisetagebuch; Artenlisten: Vögel, Tagfalter, Libellen, Amphibien und Reptilien, Säugetiere, Pflanzen, Fotos) i 55 S., Gnarrenburg 2009
- Heft 42:** EVA & WULF KAPPES: Neusiedler See, November, Herbstanfang und viel Nebel. 8. – 21.11.2008 Seewinkel, Leitha-Auen, NSG Thenu, Marchegg, Hohe Wand, Mexikopuszta und Bösarkany. (Reisetagebuch; Artenlisten: Vögel, Libellen, Tagfalter, Säugetiere, Säugetiere) 48 S., Gnarrenburg 2009
- Heft 43:** GERALDO IHSEN: Naturkundliche Rundreise durch die Osttürkei. 09. – 27.06.2004 (Reisetagebuch; Fundberichte über Vögel, Libellen, Amphibien und Reptilien) 48 S., Gnarrenburg 2009
- Heft 44:** GERALDO IHSEN: Libellen (Odonata) und mehr in Florida - Bericht zweier Reisen in Schutzgebiete im April und November 1997. 93 S. 18 Fotoseiten Gnarrenburg 7/2009
- Heft 45:** EVA & WULF KAPPES und H.WOLFGANG NEHLS: Uganda Naturkundliche Reisenotizen 3. – 26. Februar 2009 (Reisetagebuch; Artenlisten: Vögel, Libellen, Tagfalter, Säugetiere, Reptilien, Pflanzen, Fotos, zusätzlich 1 Foto - CD mit Schmetterlingen und Libellen ) 119 S., Gnarrenburg November 2009
- Heft 46:** EVA & WULF KAPPES: Neusiedler See, Überall viel Wasser Seesvorland und Lacken 2.-4. und 18. – 30.5.2009 (Tagebuch; Artenlisten: Vögel, Libellen, Tagfalter, Säugetiere, Amphibien und Reptilien, Fotos) 36 S., Gnarrenburg Juli 2009
- Heft 47:** EVA & WULF KAPPES: Insel Lesbos Griechenland, 4. – 18.5.2009 (Reisetagebuch; Artenlisten: Vögel, Tagfalter, Libellen, Amphibien und Reptilien, Säugetiere, Pflanzen, Fotos) 50 S., Gnarrenburg Juli 2009
- Heft 48:** GERALDO IHSEN, EVA & WULF KAPPES, H. WOLFGANG NEHLS: Venezuela, 13.11. – 6.12.2009 Sierra de Lema, Gran Sabana, Tepuis, Anden, Hato el Cedral, Maracaibo See (Reisetagebuch; Artenlisten: Vögel, Säugetiere, Reptilien, Libellen, Pflanzen, Farbfotos) 68 S., Hamburg 2010
- Heft 49:** EVA & WULF KAPPES, Teneriffa, 20.12. 2003 – 3.1.2004 Reisetagebuch; Artenlisten: Vögel, Libellen, Schmetterlinge, Pflanzen, ergänzt mit botanischen Notizen von La Palma November 1997 36 S. Hamburg 2010
- Heft 50:** EVA & WULF KAPPES: Neusiedler See, Mai kühl und naß. 13.-15.4. und 30. – 14.5.2010 (Tagebuch; Artenlisten: Vögel, Libellen, Tagfalter, Säugetiere, Amphibien und Reptilien, Fotos) 44/46 S., Hamburg September 2010
- Heft 51:** EVA & WULF KAPPES: Insel Lesbos Griechenland, Kühl und naß 15. – 30.4.2010 (Reisetagebuch; Artenlisten: Vögel, Tagfalter, Libellen, Amphibien und Reptilien, Säugetiere, Pflanzen, Fotos) 46 S., Hamburg Juli 2010
- Heft 52:** EVA & WULF KAPPES: Neusiedler See, 15.8. – 3.9.2010 (Tagebuch; Artenlisten: Vögel, Libellen, Heuschrecken, Tagfalter, Säugetiere, Amphibien und Reptilien, Botanik Ergänzungen, Fotos) 51 S., Hamburg September 2010
- Heft 53:** EVA & WULF KAPPES: Insel Lesbos Griechenland, Sommer und Winter, Sturm und Hagel; 23.10. – 12.11.2010 (Reisetagebuch; Artenlisten: Vögel, Libellen, Heuschrecken, Tagfalter, Säugetiere, Amphibien und Reptilien, Botanik Ergänzungen, 32 Fotos) 73 S., Hamburg Dezember 2010
- Heft 54:** GERALDO IHSEN: Frühling in Texas 1999 Frühling in Florida 2009 Berichte zweier naturkundlicher der USA; mit den Schwerpunkten Libellenfaunistik und Ornithologie 70 S. Fotos Hamburg Dezember 2010
- Heft 55:** EVA & WULF KAPPES: Insel Lesbos Griechenland, Vegetationsfülle im kühlen Frühjahr; 4. – 18.5.2011 (Reisetagebuch; Artenlisten: Vögel, Libellen, Heuschrecken, Tagfalter, Säugetiere, Amphibien und Reptilien, Botanik Ergänzungen, Fotos) 47 S., Hamburg Juni 2011
- Heft 56:** EVA & WULF KAPPES: Neusiedler See Hochsommer und Grasaspekte, 20. – 29.5.2011 (Tagebuch; Artenlisten: Vögel, Libellen, Tagfalter, Säugetiere, Amphibien und Reptilien, Botanik Ergänzungen, Fotos) 23 S., Hamburg Juli 2011
- Heft 57:** EVA & WULF KAPPES: Insel Lesbos Griechenland, Hochsommer - Badezeit; 4. – 18.7.2011 (Reisetagebuch; Artenlisten: Vögel, Libellen, Tagfalter, Säugetiere, Amphibien und Reptilien, Botanik Ergänzungen, Fotos) 61 S., Hamburg Juli 2011
- Heft 58:** GERALDO IHSEN: Lykischer Libellenfrühling, Bericht über zwei naturkundliche Reisen in die Südwest-Türkei im April 2008 und 2011; (Fundberichte über Libellen, Säuger, Vögel, Amphibien und Reptilien, Schmetterlings- und Botaniknotizen) 55 S., Hamburg Juli 2012
- Heft 59:** EVA & WULF KAPPES: Neusiedler See Sommer und weiße Lacken, 23.9. – 8.10.2011 (Tagebuch; Artenlisten: Vögel, Libellen, Tagfalter, Säugetiere, Amphibien und Reptilien, Botanik Ergänzungen, Fotos) 36 S., Hamburg November 2011
- Heft 60:** EVA & WULF KAPPES: Kambodscha - Thailand 9. – 25.2.2012 (Tagebuch; Artenlisten: Vögel, Libellen, Fotos) 62 S., Hamburg April 2012
- Heft 61:** EVA & WULF KAPPES: Insel Lesbos Griechenland, kein Frühling, gleich Sommer; 25.4. – 9.5.2012 (Reisetagebuch; Artenlisten: Vögel, Libellen, Tagfalter, Amphibien und Reptilien, Säugetiere, Botanikliste 2006 - 2012, Fotos) 57 S., Hamburg Mai 2012
- Heft 62:** EVA & WULF KAPPES und JÜRGEN BERG: Neusiedler See seit 50 Jahren immer wieder nach Illmitz. Sommer und weiße Lacken, 18.8. – 1.9.2012 (Tagebuch; Artenlisten: Vögel, Libellen, Tagfalter, Säugetiere, Amphibien und Reptilien, Botanik , Fotos) 62 S., Hamburg Oktober 2012
- Heft 63:** EVA & WULF KAPPES: Insel Lesbos Griechenland, nach 7 Monaten erster Regen; 21.10. – 6.11.2012 (Reisetagebuch; Artenlisten: Vögel, Libellen, Heuschrecken, Tagfalter, Amphibien und Reptilien, Säugetiere, Botanik Ergänzungen, Fotos) 59 S., Hamburg Dezember 2012

**Heft 64:** GERALDO IHSEN: in Vorbereitung

**Heft 65:** HARTWIG STOBBE: Kreta im Herbst 2011; 02.- 16.10.2011 Reisetagebuch; Vögel; Libellen, Gebietslisten; Tagfalter, Amphibien/Reptilien; Pflanzen; Säuger. Fotos; 44 S. Hamburg Oktober 2013

## Naturkundliche Reiseberichte

### Schriftenreihe zur Veröffentlichung von Beobachtungsdaten und Auswertungen naturkundlicher Studien

- Heft 66:** EVA & WULF KAPPES: Insel Lesbos Griechenland, Früher Frühling nach einem regenreichen Winter 22.3. – 8.4.2013 (Reisetagebuch; Artenlisten: Vögel, Libellen, Heuschrecken, Tagfalter, Amphibien und Reptilien, Säugetiere, Botanik Ergänzungen, Fotos Orchideen) 67 S., Hamburg 2013
- Heft 67:** EVA & WULF KAPPES: Neusiedler See Winter, Frühling und Sommer gleichzeitig 25.5. - 15.6.2013 (Reisetagebuch; Artenlisten: Vögel, Libellen, Tagfalter, Amphibien und Reptilien, Säugetiere, Botanik , Fotos) 56 S., Hamburg Juli 2013
- Heft 68:** EVA & WULF KAPPES: Insel Lesbos Griechenland, Hochsommer und Nordwinde; 16. – 30.08.2013 (Reisetagebuch; Artenlisten: Vögel, Libellen, Tagfalter, Tagfalter 2006-2013, Amphibien und Reptilien, Fotos) 57 S., Hamburg Oktober 2013
- Heft 69:** EVA & WULF KAPPES: Fuerteventura Kanaren Makaronesien, 3. – 17.11.2013 (Reisetagebuch; Artenlisten: Vögel, Libellen, Tagfalter, Säugetiere, Amphibien und Reptilien, Fotos) 45 S., Hamburg Dezember 2013
- Heft 70:** EVA und WULF KAPPES und HANS WOLFGANG NEHLS: Nord - Tansania, 3. – 22.02.2014 (Reisetagebuch; Artenlisten: Vögel, Säugetiere, Libellen, Tagfalter, Pflanzen, Fotos) 86 S., Hamburg Mai 2014
- Heft 71:** EVA & WULF KAPPES: Insel Lesbos Griechenland, Der Mai war im März; 07. – 23.05.2014 (Reisetagebuch; Artenlisten: Vögel, Libellen, Tagfalter, Tagfalter 2004 – 2014, Amphibien und Reptilien, Botanik Ergänzungen, Fotos) 64 S., Hamburg Juni 2014
- Heft 72:** EVA & WULF KAPPES: Neusiedler See 13. – 22.06.2014 (Reisetagebuch; Artenlisten: Vögel, Libellen, Tagfalter, Amphibien und Reptilien, Säugetiere, Botanik , Fotos) 35 S., Hamburg August 2014
- Heft 73:** EVA & WULF KAPPES: Insel Lesbos Griechenland, Erster Regen und starker Nordwind 26.9. – 10.10.2014 (Reisetagebuch; Artenlisten: Vögel, Libellen, Tagfalter, Korrekturliste Tagfalter 2006-2014; Amphibien und Reptilien, Botanik Ergänzungen, Fotos) 68 S., Hamburg Dezember 2014
- Heft 74:** EVA und WULF KAPPES und HANS WOLFGANG NEHLS: Nordindien. Thar Wüste im Westen bis Assam im Osten 3. bis 24.02.2015 (Reisetagebuch; Artenlisten: Vögel, Säugetiere, Reptilien, Fotos) 64 S., Hamburg Mai 2015
- Heft 75:** EVA & WULF KAPPES: Insel Lesbos Griechenland, Kalt und starke Nordwinde wo sind die Zugvögel? 20.4. – 4.5.2015 (Reisetagebuch; Artenlisten: Vögel, Libellen, Tagfalter, Amphibien/Reptilien; Botanik Ergänzungen, Fotos) 52 S., Hamburg Juli 2015
- Heft 76:** EVA & WULF KAPPES; INGO EICHSTEDT: Neusiedler See 4. – 21.07.2015 (Reisetagebuch; Artenlisten: Vögel, Libellen, Tagfalter, Amphibien und Reptilien, Säugetiere, Botanik , Fotos) 54 S., Hamburg August 2015
- Heft 77:** EVA & WULF KAPPES: Insel Lesbos Griechenland, Sonne, wolkenlos, fast windstill, Abschiedssturm. 3. – 24.11.2015 (Reisetagebuch; Artenlisten: Vögel, Libellen, Tagfalter, Amphibien/Reptilien, Säugetiere, Botanik, Fotos) 93 S., Hamburg Dezember 2015
- Heft 78:** EVA & WULF KAPPES: Insel Lesbos Griechenland, Beginn der Orchideenblüte, einsetzender Vogelzug 1. – 16.3.2016 (Reisetagebuch; Artenlisten: Vögel, Libellen, Tagfalter, Amphibien/Reptilien, Säugetiere, Botanik, Fotos) 61 S., Hamburg April 2016
- Heft 79:** EVA & WULF KAPPES: Insel Lesbos Griechenland, Trocken und warm. 1. – 16.3.2016 (Reisetagebuch; Artenlisten: Vögel, Libellen, Tagfalter, Amphibien/Reptilien, Fotos) 52 S., Hamburg Mai 2016
- Heft 80:** EVA & WULF KAPPES; Neusiedler See 4. – 18.06.2016 (Reisetagebuch; Artenlisten: Vögel, Libellen, Tagfalter, verschiedene Insekten, Amphibien und Reptilien, Säugetiere, Botanik, Fotos) 59 S., Hamburg August 2016
- Heft 81:** EVA & WULF KAPPES: Insel Lesbos Griechenland, Ausgetrocknet in acht Monaten 24.10. – 14.11.2016 (Reisetagebuch; Artenlisten: Vögel, Libellen, Tagfalter, Amphibien/Reptilien, botanische Notizen, Fotos) 65 S., Hamburg November 2016
- Heft 82:** GERALDO IHSEN; EVA & WULF KAPPES: Seychellen, Praslin, Cousin, La Digue, Bird Island, Mahé 2. – 20.02.2017 (Reisetagebuch; Artenlisten: Vögel, Libellen, Pflanzen, Fotos, Bildtafeln Schmetterlinge, Reptilien) 71 S., Hamburg Juli 2017
- Heft 83:** EVA & WULF KAPPES: Insel Lesbos Griechenland, Nach dem kältesten Winter der letzten 10 Jahre. 28.4. – 13.5.2017 (Reisetagebuch; Artenlisten: Vögel, Libellen, Tagfalter, Amphibien/Reptilien, Fotos) 58 S., Hamburg Mai 2017
- Heft 84:** EVA & WULF KAPPES; Neusiedler See 29.7.–12.08.2017 (Reisetagebuch; Artenlisten: Vögel, Libellen, Tagfalter, Amphibien und Reptilien, Säugetiere, Fotos) 55 S., Hamburg 30. September 2017
- Heft 85:** EVA & WULF KAPPES: Insel Lesbos Griechenland, grau und vertrocknet, 28.10. – 12.11.2017 (Reisetagebuch; Artenlisten: Vögel, Libellen, Tagfalter, Amphibien/Reptilien, Pflanzen, Fotos) 74 S., Hamburg 11 2017
- Heft 86:** EVA & WULF KAPPES: Nepal Kathmandu - Royal Chitwan NP – Lumbini - Pokhara - Australian Camp -Kathmandu. Eine Reise mit Bartmeise-Reisen: Spektakuläre Vogelwelt und Natur im Himalaya 16.2. – 4.4.2018 (Reisetagebuch; Artenlisten: Vögel, Säugetiere, Tagfalter, Reptilien, Libellen, Fotos) 88 S. Hamburg Juni 2018
- Heft 87:** EVA & WULF KAPPES: Insel Lesbos Griechenland, Sommerfrühling, Schmetterlinge und Libellen 28.4. – 14.5.2018 (Reisetagebuch; Artenlisten: Vögel, Libellen, Tagfalter, Amphibien/Reptilien, Fotos) 60 S., Hamburg Mai 2018
- Heft 88:** EVA & WULF KAPPES; Neusiedler See 26.7.–04.08.2018 (Reisetagebuch; Artenlisten: Vögel, Libellen, Tagfalter, Amphibien und Reptilien, Säugetiere, Fotos) 28 S. , Hamburg 3. November 2018
- Heft 89:** EVA & WULF KAPPES Brasilien 28.09.—13.10.2018 Mato Grosso, Cuiabá-Pantanal-Porto Jofré(Jaguar Camp)-Cuiabá-Cerrado im NP Chapados dos Guimarães-Jardim da Amazonia-Cuiabá-Alta Floresta-Cuiabá. (Reisetagebuch,Vögel,Säugetiere,Libellen.Fotos) 82 S., Hamburg 2019
- Heft 90:** EVA & WULF KAPPES: Insel Lesbos Griechenland, Schnee in den Bergen, noch keine Orchideen 22.2. – 9.3.2019 (Reisetagebuch; Artenlisten: Vögel, Pflanzen, Libellen, Tagfalter, Amphibien/Reptilien, Fotos) 60 S., Hamburg März 2019
- Heft 91:** EVA & WULF KAPPES; Neusiedler See 04.05.–11.05.2019 (Reisetagebuch; Artenlisten: Vögel, Libellen, Tagfalter, Amphibien und Reptilien, Säugetiere, Fotos) 26 S. , Hamburg Mai 2019
- Heft 92:** EVA & WULF KAPPES: Insel Lesbos Griechenland, Später Frühling 11. - 24.05.2019 (Reisetagebuch; Artenlisten: Vögel, Pflanzen, Libellen, Tagfalter, Amphibien/Reptilien, Fotos) 69 S., Hamburg Juli 2019
- Heft 93:** EVA & WULF KAPPES; Neusiedler See 10.–17.08.2019 (Reisetagebuch; Artenlisten: Vögel, Libellen, Tagfalter, Amphibien und Reptilien, Säugetiere, Fotos) 31 S. , Hamburg 2019
- Heft 94:** EVA & WULF KAPPES: Insel Lesbos Griechenland, Wolkenlos, Nordostwind, bis 40°C Wanderung von Anax ephippiger. 17. – 31.8.2019 (Reisetagebuch; Artenlisten: Vögel, Libellen, Tagfalter, Amphibien/Reptilien, Fotos) 49 S., Hamburg Oktober 2019

**Naturkundliche Reiseberichte**  
**Schriftenreihe zur Veröffentlichung von Beobachtungsdaten**  
**und Auswertungen naturkundlicher Studien**

**Heft 95:** EVA & WULF KAPPES: Neusiedler See 08.-19.02.2020 (Reisetagebuch; Artenlisten: Vögel, Tagfalter, Säugetiere, Pflanzen, Fotos) 37 S. , Hamburg 2.2020

**Heft 96:** EVA & WULF KAPPES und HANS WOLFGANG NEHLS; Kambodscha, Vietnam, Thailand:  
2. – 29. Februar 2008, (Reisetagebuch aktuell vor Ort; Artenlisten: Vögel, Libellen, Säugetiere, Fototeil) 104 S.,  
Hamburg April 2021

**Heft 97:** EVA & WULF KAPPES: Neusiedler See 29. Mai – 12. Juni 2021 (Reisetagebuch; Artenlisten: Vögel, Libellen, Tagfalter, Säugetiere, Amphibien/Reptilien, Pflanzen, Fotos) 45 S. , Hamburg August 2021

**Impressum:**

Herausgeber: Geraldo Ihssen, Uhlenbütteler Kamp 34 22339 Hamburg  
Redaktion: Geraldo Ihssen, Wulf Kappes, Hartwig Stobbe  
Druck: HPS Hamburger Print Service  
Auflage: 15 Exemplare und pdf  
Datum: 10.08.2021  
Copyright: Eva und Wulf Kappes  
Bezug: Wulf Kappes, Winsbergring 5, D-22525 Hamburg

ISSN 0947-6636

# ZOBODAT - [www.zobodat.at](http://www.zobodat.at)

Zoologisch-Botanische Datenbank/Zoological-Botanical Database

Digitale Literatur/Digital Literature

Zeitschrift/Journal: [NATURKUNDLICHE REISEBERICHTE - Schriftenreihe zur Veröffentlichung von Beobachtungsdaten und Auswertungen naturkundlicher Studien](#)

Jahr/Year: 2021

Band/Volume: [97](#)

Autor(en)/Author(s): Kappes Eva, Kappes Wulf

Artikel/Article: [NEUSIEDLER SEE zuerst kühl und stürmisch, dann heiß 29. Mai – 12. Juni 2021 Seewinkel NSG Thenau, Marchegg, Parndorfer Platte, Weißes Kreuz, Hohe Wand Reisetagebuch; Artenlisten: Vögel, Libellen, Tagfalter, Amphibien und Reptilien, Säugetiere, Fotos 1-45](#)