

# **NATURKUNDLICHE REISEBERICHTE**

**Schriftenreihe zur Veröffentlichung von Beobachtungsdaten und Auswertungen  
naturkundlicher Studien**

**Heft 98**

**Eva und Wulf Kappes**

## **NEUSIEDLER SEE**

**4. – 18. September 2021  
Hochsommer**

**Seewinkel  
NSG Thenau, Siegendorfer Puszta, Parndorfer Platte  
Marchegg, Hohe Wand  
Ungarn: Fertőujlak, Osli Hany**

**Reisetagebuch; Artenlisten: Vögel, Libellen, Tagfalter,  
Amphibien und Reptilien, Säugetiere, Fotos**

**Hamburg 2021  
ISSN 0947-6636**

# **NATURKUNDLICHE REISEBERICHTE**

**Schriftenreihe zur Veröffentlichung von Beobachtungsdaten und Auswertungen  
naturkundlicher Studien**

**Heft 98**

**Eva und Wulf Kappes**

## **NEUSIEDLER SEE**

**4. – 18. September 2021  
Hochsommer**

**Seewinkel  
NSG Thenau, Siegendorfer Puszta, Parndorfer Platte  
Marchegg, Hohe Wand  
Ungarn: Fertőujlak, Osli Hany**

**Reisetagebuch; Artenlisten: Vögel, Libellen, Tagfalter,  
Amphibien und Reptilien, Säugetiere, Fotos**

**Hamburg 2021  
ISSN 0947-6636**



Neubruchlacke

schon sehr trocken.

7. September 2021

wk



Uns erstaunt die Wasserfläche der Neubruchlacke nach nächtlichem Starkregen 17. September 2021

Herbstfarben: rot leuchten die Strandmellen und blauviolett die vielen Strandastern.

wk

# Naturkundliche Reisenotizen Neusiedler See

4. – 18. September 2021

## Inhaltsverzeichnis

Titelseite		1
Fotos Neubruchlacke Restwasser und nach dem Regen		2
Inhaltsverzeichnis		3
Wetter		4
Tagebuch		5
Fotos NSG Siegendorfer Puszta		8
Fotos NSG Thenau		11
Foto Ziesel in der Wiese		14
Vogelbeobachtungen Teil 1		15
Vogelbeobachtungen Teil 2		22
Foto Rebhuhnvolk		28
Vogelbeobachtungen Teil 3	mit 15 Fotos	29
Libellen	Kartierliste 1	36
Libellen	Kartierliste 2	37
Libellen	Kartierliste 3 mit Herbstmosaikjungfer Foto	38
Tagfalter	Kartierliste 1	39
Tagfalter	Kartierliste 2	41
Säugetiere		43
Amphibien/Reptilien	mit Ringelnatter Foto	44
Naturkundliche Reiseberichte		45
Impressum		48

Datum	Wolken morgens	Wolken mittags	Wolken abends	Wind morgens	Wind mittags	Wind abends	° C morgens	°C mittags	°C abends	Regen Gewitter
Sonnabend 4.9.2021			sternenklar			windstill			16°	
Sonntag 5.9.2021	wolkenlos	20%	sternenklar	windstill	NW 3	windstill	64% 16	34% 26	54% 20	
Montag 6.9.2021	wolkenlos	10%	wolkenlos	windstill	SE 1-2	windstill	69% 13	43% 26	54% 20	
Dienstag 7.9.2021	40%	bedeckt	Wolke im S wolkenlos	SE 2	S 2-3	SE 2	64% 14	43% 27	44% 24	
Mittwoch 8.9.2021	Dunst wolkenlos	wolkenlos	wolkenlos	SE 3-4	SE 3	windstill	45% 16	44% 29	44% 28	
Donnerstag 9.9.2021	wolkenlos	wolkenlos	wolkenlos	SE 1	SE 3	windstill	65% 13	42% 26	45% 22	
Freitag 10.9.2021	wolkenlos	Zirren wolkenlos	Zirren wolkenlos	SE 1	SE 3	windstill	74% 11	42% 29	45% 24	
Sonnabend 11.9.2021	wolkenlos	wolkenlos	NW Wolken wolkenlos	windstill	SE 2-3	SE 2	69% 12	30% 31	34% 26	
Sonntag 12.9.2021	Dunst wolkenlos	20%	Wolken im Westen 40%	windstill	NW 2	windstill	80% 17	48% 30	60% 25	
Montag 13.9.2021	wolkenlos	50%	wolkenlos	windstill	z.T umlauf NW 2-3	windstill	68% 18	42% 29	65% 22	Messung 21 Uhr !!
Dienstag 14.9.2021	Dunst Hochnebel	20%	wolkenlos	windstill	oben NW SE 1-2	windstill	76% 18	51% 26	54% 25 / 21 h	Mittags 1000 m Hohe Wand
Mittwoch 15.9.2021	Dunst wolkenlos	wolkenlos	Wolken 70%	windstill	bis SE 1 windstill	windstill	70% 20	46% 33	52% 30	sehr heiß
Donnerstag 16.9.2021	Tropfen 80%	80%	S Gewitter 90%	NW 2-3	NW 2	windstill	64% 24	44% 33	61% 26	nachts Regen
Freitag 17.9.2021	Bewölkt 100%	70%	70%	NW 3-4	NW 4	NW 2	76% 18°	70% 21	68% 17	Regen brach- te viel Was- ser in die Lacken !!
Sonnabend 18.9.2021	100%	100%		NW 2	NW 3		72% 15	70% 18		11 Uhr Regen Bernhardtstal

# Neusiedler See

## 4. bis 18. September 2021

### Tagebuch

Sonnabend, 4.9. Es war ein sehr langer Tag!

Wir fahren wie geplant um kurz nach 8 Uhr in Bergstedt los. Bis zum Berliner Ring kommen wir sehr schnell. Dann geraten wir leider in eine Vollsperrung der Autobahn nördlich von Spandau. Nach einer Stunde verlassen wir den Stau und fahren durch die Stadt nach den Navi-Vorschlägen, nur einmal verpasse ich leider eine Empfehlung. Dadurch kommen wir sehr weit in den Westen der Stadt. Nach einer Stunde erreichen wir die am neuen Flughafen vorbeiführende Autobahn. Dann sind wir schnell auf der 55 nach Dresden. Eva fährt nun: und der nächste Stau. 15 km fahren wir nun durch sechs Dörfer „über Land“ bis zur nächsten Auffahrt. Schon wieder haben wir mehr als eine Stunde keine Kilometer geschafft. Nun aber geht es in den vielen Baustellen immer wieder sehr langsam voran. Dresden bei herrlichem Wetter, dann die Grenze: hier ist niemand, der uns kontrolliert: Einreise, Impfung, Uhrzeit wann eingereist – es sind nur 12 Stunden für den Transit erlaubt – also niemand. An der bekannten Tankstelle „erwerben“ wir die Vignette unter Vorlage des Fahrzeugpapiers, bestehend aus 3 DIN A 4 Blättern. Es geht eigentlich alles nur noch elektronisch..... Auch hier wird nicht nach dem „G“ Status gefragt. Zügig kommen wir nach Prag, richten uns wieder nach dem Navi. Recht schnell sind wir auf dem Weg in Richtung Brno. Immer wieder prüfen wir die Berechnungen unseres Tourenplaners. Um 21.15 Uhr verlassen wir bei Brelav die Autobahn. Mehr als 100 km Baustellenstrecke liegen hinter uns. Durchschnittlich gab es also 1 km Baustelle je 10 km Fahrstrecke.

Angenehmer als auf der Autobahn ist die Fahrt über uns gut bekannte Landstraßen: Bernhardtsthal – Marchegg – Donaubrücke – Leithabrücke, dann eine kleine Navi-Einlage über die Autobahn, endlich der Seewinkel und um 23.17 Uhr sind wir in Illmitz.

15 Stunden sind wir unterwegs gewesen. 1060 km etwas mehr als die vom Navi in Bergstedt angezeigten 1045 Kilometer. Leider entfiel die erhoffte Beobachtungspause in der „Agrarsteppe“. Aber wir sind gesund angekommen. Wir entspannen uns, indem wir das Gepäck in unsere Wohnung bringen und auch auspacken. Nach einem Glas Rotwein als Schlaftrunk sind wir um 0.30 Uhr im Bett.

Sonntag, 5.9. Um 6 Uhr bin ich auf dem Balkon: Türkentauben rufen, der Hausrot-schwanz singt, Stieglitze rufen, um 6.15 Uhr fliegen die ersten Mehlschwalben laut zwitschernd aus der kleinen Kolonie über unserem Balkon. Rauchschwalben jagen auch schon. Eine leichte Nebelschicht wabert über den Wiesen im Südwesten, 10 Graugänse fliegen fast leise nach Osten, eine Amsel schlägt kurz an und natürlich lärmen „unsere“ Haussperlinge.

Illmitzer Seedamm, der See hat mindestens 30 cm zu wenig Wasser. Die Limikolen freut es. Im Flachwasser zwischen den Schilfbereichen finden Dunkle Wasserläufer, Rotschenkel, Stelzenläufer, Kiebitze, Sichelstrandläufer und Alpenstrandläufer gemeinsam mit Stock- und Löffelenten Nahrung. Zwergscharben fliegen vorbei. Ein Silberreiher zeigt sich zwischen den Schilfinselfn. Heute ist Sonntag und bei herrlichem Wetter sind sehr viele Radfahrer und Autos auf der Straße zum See. Wir verlassen den unruhigen Ort.

An der Biologischen Station gibt es viele Schmetterlinge und auch Libellen.

Am Fischteich am Weg zum Apetloner Badeteich betrachten wir den Wasserstand. Wasserpflanzen haben sich bei dem sehr niedrigen Wasserstand ausgebreitet. Wir freuen uns über schöne Libellenbeobachtungen, Eva hat die Sensation im Osten des Teiches entdeckt: ein Weibchen *Sympetrum flaveolum*, das leider abfliegt, bevor ich ankomme.

Von 15 bis 18 Uhr sind wir im Apetloner Badeteich-Gelände und im Wasser. Libellen, Pflanzen und Schmetterlinge und daneben 1 Wiedehopf, 1 Sperbergrasmücke, 2

Grauschnäpper,, 1 Neuntöter, 1 Grünspecht. Die Pflanzen auf den Aushubhügeln müssen wir wohl einmal genauer untersuchen.

Die Neubrucklacke hat eine erstaunlich große Wasserfläche. Woher kommt es? Im Juni war die Lacke völlig ausgetrocknet! Wir erfahren es später: Es hat in letzter Zeit leichte Regenfälle gegeben. Die geringe Wassertiefe reicht Lachmöwen, einer Steppenmöwe (3.W), 240 Kiebitzen, 4 Säbelschnäblern, 4 Zwergstrandläufern und 8 Großen Brachvögeln.

Es ist ein Sommertag mit sehr schönen Beobachtungen.

Gemeinsam mit Maus sind wir zum Abendessen in der Puszta Scheune.

Montag, 6.9. Gols; Wir kaufen bei Helmut an der Grünen Ecke Obst und Gurken ein. In Gols besuchen wir die schöne Wiese mit dem Lungenenzian-Bestand. Voller Freude können wir vier Enzian-Ameisenbläulinge entdecken und sehr schön fotografieren. Eigentlich fliegen sie nur bis Mitte August. Aus der zweiten Generation stammt sicherlich der recht kleine Große Feuerfalter. Ausgedehnt sind die Bestände des Großen Wiesenknopfes. Drei Ziesel huschen von einem Bau zum anderen.

#### Kleine Botanikliste der Wiese bei Gols:

Färberginster <i>Genista tinctoria</i> ;	Färberscharte <i>Serratula tinctoria</i> ;
Großer Wiesenknopf <i>Sanguisorba officinalis</i> ;	Teufelsabbiß <i>Succisa pratensis</i> ;
Kriechweide <i>Salix repens</i> ;	Gelbe Skabiose <i>Scabiosa ochroleuca</i> ;
Lungenenzian <i>Gentiana pneumonanthe</i> ;	Ruten-Blutweiderich <i>Lythrum virgatum</i>
Sumpf-Wolfsmilch <i>Euphorbia palustris</i> ;	und viele andere sehr schöne Blüten.

Es ist sehr warm und sonnig, Zeit für den zweiten Besuch des Apetloner Badeteiches. Nachdem Eva ihre Schwimmrunde beendet hat, besuchen wir die Neubrucklacke und den Darscho. Limikolen und Möwen gibt es in beiden Gebieten. Am Darscho ist die Nordostecke mit Hinweisschildern versehen, die auf die hier rastenden Zugvögel aufmerksam machen. Aber Hundehalter und Fotofreunde können sehr störend für die Rastvögel sein.

Unsere heutige Rundfahrt beenden wir im Hansag. In großer Entfernung entdecken wir einen Kaiseradler. Außerdem sehen wir Turmfalken, Mäusebussarde und Neuntöter. Es ist recht still in der Weite. Nur an der Andauer Brücke ist etwas Leben. Radfahrer besuchen die Brücke. Wir dürfen wieder nach Ungarn gehen. Wir stehen auf der Brücke und wundern uns über die geringe Zahl der über dem Wasser fliegenden Libellen. Osterluzei fruchtet und blüht zugleich. Langsam fahren wir bis Andau.

Dienstag, 7.9. Um kurz vor 10 Uhr staunen wir über das Limikolenleben in der Oberstinker-Lacke. Woher kommt die Feuchtigkeit und die kleine Wasserfläche nach dieser Trockenperiode? Reichten die Niederschläge in letzter Zeit für die Feuchtigkeit? Wir freuen uns über einen außerordentlich großen Schwarm Zwergstrandläufer, dazwischen Alpen- und Sichelstrandläufer, Flußregenpfeifer, zwei Seeregenpfeifer und überraschend zwei Sanderlinge. In der Wasserfläche suchen 5 Säbelschnäbler ebenfalls Nahrung.

Nach einem kurzen Einkauf in Neusiedl überraschen uns am Martalwald mehr als 25 Kaisermäntel. Beim Besuch der alten Tontaubenschießgrube überfliegen uns mit typischem Ruf 16 Bienenfresser. Das ist ja toll, die hatten wir um diese Jahreszeit eigentlich nicht mehr erwartet. Im Waldbereich warnen Kleiber, Kohlmeisen und Schwanzmeisen vor einem dann abstreichenden Sperber.

Die Wiese vor dem Truppenübungsplatz ist farbenprächtig.

#### Kleine Botanikliste Jois Wiese unterhalb Truppenübungsplatz:

Pannonische Katzenminze <i>Nepeta pannonica</i> ;	Moschusmalve <i>Malva moschata</i> ;
Aufrechtes Fingerkraut <i>Potentilla erecta</i> ;	Roß-Minze <i>Mentha longifolia</i> ;
Feldrittersporn <i>Consolida regalis</i> ;	Wiesen-Salbei <i>Salvia pratensis</i> ;
Steppen-Salbei <i>Salvia nemorosa</i> ;	Quirl-Salbei <i>Salvia verticillata</i> ;
und mehr als 50 weitere Arten.	

Nun fahren wir nach kurzem Zögern doch noch zum Doktorbrunnengraben südlich vom NSG Thenau. Auch hier notieren wir sehr schöne Tagfalterarten. *Arethusana arethus*, *Melithaea didyma*, *Brinthesia circe*, *Polyommatus coridon* und *Argynnis paphia* sind sehr gut vertreten. Wir bleiben nur 90 Minuten, dann fahren wir nach Illmitz und zum Apetloner Badeteich. Eva schwimmt alleine eine Runde in „ihrer“ Badeanstalt. Kurze Aufenthalte an der Neubruchlacke – mehr als 1000 Lachmöwen – und am Darscho mit prachtvollem Sonnenuntergang. Ein Graureiher ist der erste dieser Reise. Der für Zugvögel vorgesehene Strandabschnitt ist von einem Hund besetzt.

Mit Maus gehen wir wie jeden Abend in die Puzta Scheune.

Mittwoch, 8.9. Wasser im Bartholomäusquell abgefüllt, kurzer Einkauf im Ort. Wir fahren nach Ungarn, es soll keine Probleme geben. Alles geht so wie immer. An den ersten Wiesen, die zum Nemzeti gehören beobachten wir Greife: viele Turmfalken, 2 Mäusebussarde, 1 Weibchen Rotfußfalke rüttelt häufig und nähert sich uns, um dann in 80m Entfernung hinter uns die Straße zu überfliegen. Sehr schön! Mexikopuszta ist trocken, wir haben es uns schon gedacht! Kurze Rundfahrt und Fotos vom Beobachtungsturm. Weit entfernt entdecken wir am Schilfrand drei Kraniche. Der Wasserstand im Einserkanal ist 3,00 m tiefer als der Seespiegel.

Wir fahren über den Sandweg zurück. 150 Kiebitze, 2 Kaiseradler und 5 Turmfalken finden Nahrung hinter den Traktoren mit Pflügen und Eggen.

Die Straße nach Osli bekommt eine neue Asphaltdecke. Dann fahren wir in das Schutzgebiet bis zur Rabca. Viele große LKWs transportieren Erde und Kies vom und für den Einserkanal-Deich. Es staubt fürchterlich, wenn sie vorbeifahren. Heute bleiben wir nicht hier. Über Bösarkany fahren wir nach Andau. Problemlos kommen wir wieder nach Österreich. Halt am Darscho, wo viele Beobachter die Limikolen betrachten. Dann fahren wir vorbei an der Neubruchlacke zum Badeteich. Anschließend beobachten wir am Illmitzer Seedamm an den Flachwasserflächen, nachdem mehrere Beobachter die wenigen von ihnen besetzten Schilflöcher geräumt haben. Um 18.15 Uhr fliegen viele Großlibellen. Dominant ist *Anax parthenope*. *Sympetrum striolatum* und *Aeshna mixta* erkennen wir auch, außerdem *Ischnura elegans*.

Im flachen Wasser suchen Dunkle Wasserläufer Nahrung, dabei erscheinen sie sehr vertraut manchmal nur wenige Meter neben uns. Eine Zwergscharbe sitzt zwischen Stock- und Krickenten. Erhofft, aber nicht erwartet erscheint laut rufend „der“ ein Teich-wasserläufer. Er ruft sehr ausdauernd. Er war schon Sonntag hier beobachtet worden. Kurzer Halt hinter dem Kassahaus. Hoch ziehen mehr als 200 Schwalben nach Süden. Wir erkennen alle drei Arten, wenige Mehl- und zwei Uferschwalben. 18 Zwergscharben nehmen den entgegengesetzten Weg.

Emmerich empfiehlt Naturschnitzel, Pusztaschnitzel und Knödelsuppe, natürlich mit Salat und Röstkartoffeln. Zuviel, aber die Teller werden leer.

Donnerstag, 9.9. Um 10 Uhr wollen wir Helmut am Zürgelbaum beim NSG Siegendorfer Puszta treffen. Wir fahren durch Ungarn. Auch die Ausfahrt klappt sehr schnell. Pünktlich sind wir an den Zürgelbäumen. Leider bläst der Südwind sehr kräftig. Aber er stört uns in der tief eingeschnittenen Sandspur entlang des Hohlweges kaum. Wir sind von der Blütenpracht überrascht und begeistert. Endlich sind wir wieder einmal auf der Salzwiese.

#### Kleine Botanikliste NSG Siegendorfer Puszta:

Wacholder <i>Juniperus communis</i> ;	Pfriemengras <i>Stipa capillata</i> ;
Fieder-Zwenke <i>Brachypodium pinnatum</i> ;	Steinröserl <i>Daphne cneorum</i> blüht!!
Sandstrohlblume <i>Helichrysum arenarium</i> ;	Goldschopf-Aster <i>Aster linosyris</i> ;
Kleine Wiesenraute <i>Thalictrum minus</i> ;	Sandlotwurz <i>Onosma arenaria</i> ;
Ästige Grasllilie <i>Anthericum ramosum</i> ;	Dornige Hauhechel <i>Ononis spinosa</i> ;
Heide-Ehrenpreis <i>Veronica spicata</i> ;	Silberdistel <i>Carlina acaulis</i> ;

#### Auf der Salzwiese finden wir:

Feuchtwiesen-Prachtnelke *Dianthus superbus*; Teufelsabbiß *Succisa pratensis*;  
Außerdem notieren wir 20 Tagfalterarten.



Blühendes Heideröschen *Daphne cneorum* (Blütezeit April/Juni) Siegender Puszta 9.9.2021 wk



Der Weg im NSG Siegender Puszta

9.9.2021 wk

Um 15 Uhr verabreden wir uns für eine zweite Tagestour.

Zum Seewinkel fahren wir wieder durch Ungarn. In Hegykö biegen wir vor der Kirche nach links ab und besuchen das „Denkmal Eiserner Vorhang“. Hier ist es sehr warm mit 30°C und nur noch schwachem Wind. Wir genießen die Stille am Rand des Schilfmeeres am Südufer des Neusiedler Sees. Dann fahren wir zum Darscho. Wieder ärgern wir uns über Hundehalter und ihre Vierbeiner am Ufer und am Wasserrand. Die Limikolen müssen mehrfach ihren Futterplatz wechseln. Die Neubruchlacke hat trotz Starkwind und hohen Temperaturen immer noch Wasser.

Abendessen mit Maus in der Scheune.

Freitag, 10.9. 11°C um 6.30 Uhr, aber es ist windstill. Meine morgendliche Artenliste vom Balkon umfaßt 14 Vogelarten! Sehr hoch zieht ein später Mauersegler nach Süden. Nach dem Frühstück besuchen wir nur sehr kurz Maria und Hans. Dann fahren wir nach Marchegg. Der Eingang zum Auenwald, die Brücke, die Wege, alles sieht ungepflegt bis verwarlost aus, sehr schade! Der Biberweg ist immer noch gesperrt. So gehen wir nur bis zum Beginn des gesperrten Weges und wieder zurück zum Eingang. Hier treffen wir zwei nette Vogelkundler (87 und 66 Jahre alt). Sie wollen auf dem Deich 500 m nach Westen gehen. Dort ist ein Teich mit einer Beobachtungskanzel. Wir fahren jedoch an die Westseite des Gebietes. Wie im Frühjahr gehen wir auf dem Deich bis zur Wiese und zurück. Aber so schnell geht das nun wirklich nicht. Noch beim Wagen ertönt hoch über uns das melodische „Prüt, prüt“ von Bienenfressern. Sie erscheinen über dem Wald, schrauben sich über uns hoch hinauf, nur noch mit dem Fernglas können wir 46 Vögel zählen, dann sind sie auch schon weg, weiter auf dem Weg nach Süden. Nun beobachten wir intensiv Tagfalter. Und natürlich fotografieren wir Falter und Pflanzen. Schnell steigt die Artenzahl an. Ein großer Schatten huscht neben uns vorbei. Prima, es folgt eine sehr schöne Beobachtung eines Kaiseradlers, da er nun über uns kreist. Der dritte Ort mit einem Kaiseradler innerhalb dieser Woche. Wir staunen und freuen uns über 20 Tagfalterarten auf dem Deichweg.

Liste der Tagfalter auf 200 m Deichabschnitt Westseite Marchegg:

5 *Pieris brassicae*, 20 *Pieris rapae*, 2 *Pieris napi*, 1 *Pontia daplidice*, 6 *Colias spec.*,  
2 *Gonepteryx rhamni*, 6 *Vanessa atalanta*, 1 *Nymphalis c-album*, 45 *Argynnis paphia*,  
4 *Issoria lathonia*, 4 *Aulocera circe*, 8 *Maniola jurtina*, 6 *Coenonympha pamphilus*,  
3 *Coenonympha glycerion*, 1 *Lycaena phlaeas*, 2 *Lycaena dispar*, 4 *Aricia agestis*,  
25 *Polyommatus icarus*, 1 *Carcharodus alceae*, 2 *Hesperia comma*.

In der Summe sind das etwa 150 Tagfalter.

Die Arten- und Individuenfülle ist durch die Einsaat vieler Pflanzenarten ermöglicht.

Wie armselig ist es doch, wenn Deiche wie in Norddeutschland zwei- bis dreimal im Sommer „grund“gemäht werden. Seit mehreren Jahren kartieren wir in Lüchow-Dannenberg im nordöstlichen Niedersachsen mehrere Deichabschnitte. Einen solchen Deichabschnitt wie diesen hätten wir sehr gern!

Die Wiesenfläche leuchtet fein silbrig von den Fruchtständen der Ganzblatt-Waldrebe. Wir fotografieren die Fruchtstände und mehrere blaue Blüten. Bei 27°C und wenig Wind sitzen wir 30 Minuten auf dem Deich. Dann gehen wir zurück.

Um 19 Uhr sind wir in Illmitz und mit Maus in der Scheune.

Sonnabend, 11.9. Wir lassen uns sehr viel Zeit, auch nach dem Frühstück. Nun dürften auch die Libellen aktiv sein. Zuerst besuchen wir den Teich auf dem Weg zur Heidlacke, danach den Teich östlich der Heidlacke. Die Wasserstände sind erschreckend niedrig. Wir fahren an der Neubruchlacke vorbei, sie ist noch feucht. Dann entscheiden wir uns für den Besuch der kleinen Kiesgrube bei der Rosaliakapelle. Ein Flußuferläufer und ein Waldwasserläufer flüchten vor uns. Auch hier ist der Wasserstand deutlich niedriger als bei unserem Juni-Besuch. Acht Libellenarten entdecken wir: 1 *Calopteryx splendens*, 2 *Sympecma fusca*, 2 *Lestes sponsa*, 3 *Lestes barbarus*, 10 *Ischnura elegans*, 1 *Aeshna mixta* bei der Eiablage; 1 *Sympetrum meridionale*, 6 *Sympetrum striolatum*. Hiermit erhöht sich unsere Reiseliste der Libellen um 2 auf 18 Arten.

Wir fahren langsam durch den Hansag und bleiben lange auf der Andauer Brücke. Hier fliegen nur zwei Libellen. Nur die Besucher sind zu hören. Fahrt nach Norden mit Halt am Graben. Ein Drosselrohrsänger quarrt vor sich hin, ein Schilfrohrsänger sucht still nach Nahrung. Ein Grauschnäpper ruft leise in den Pappeln, dafür lärmt ein Großer Buntspecht. Beim Weiterfahren zählen wir sechs Neuntöter. Am großen Trappenbeobachtungsturm sehen wir drei Schwarzkehlchen. Wir ärgern uns über zwei PKWs und die Besatzung, die ins Trappenschutzgebiet „eindringen“, und dort professionel Personenfotos machen. Eine Einheimische schüttelt auch den Kopf. Nun aber zum Badeteich.... aber HALT, das da sind 6 Großtrappen, die hatten wir hier nicht mehr erwartet.

Apetlon Badeteich mit Musikkapelle. Illmitz in der Scheune mit Maus.

Morgen fahren wir aus dem Seewinkel raus: Sonntag, Super-Sommerwetter, kein Wunder, wenn so viele Besucher hier sind.

Sonntag, 12.9. Wir suchen in der Hölle die Sand-Lotwurz mit Erfolg. Von Norden fliegt ein weißer Reiher über dem Schilfmeer. Klein ist er, aber die gelben Füße sind nur auf dem Foto nach starker Vergrößerung zu erkennen.

Von Halbtorn fahren wir nach Nickelsdorf. Merkwürdig, wie unterschiedlich sich die Windräder drehen. Links kommt der Wind wohl schon aus NW; rechts kommt er wohl noch aus SE. Bis Nickelsdorf begegnet uns kein Auto. Wir queren die Leitha und halten im Söllnerwald. Am Beginn unseres Waldweges freuen wir uns über einen Nierenfleck *Thecla bethulae*. Endlich ist auch der rötliche Nierenfleck zu sehen. Im Wald sehen wir drei Waldbrettspiele *Pararge aegeria*. Wir betrachten die fruchtenden Büsche und Bäume und staunen über das Wachstum der letzten 18 Monate. Damals sahen wir nordische Wintergäste in den Bäumen. Heute zickst ein Kernbeißer, ein Trupp Schwanzmeisen ist fast nicht zu hören, Kleiber, Gr. Buntspecht und Grünspecht rufen. Kurz bevor wir unseren Wagen erreichen, bitten uns zwei Soldaten um die Personalausweise. Ein Landwirt hat unseren Transit als Transporter gemeldet. Grenznahe Kontrolle!! Wie Corona doch Vieles verändert hat!. Innereuropäische Grenze im Schengen-Raum...oh weh!

Wir fahren bis zum Leitha-Kanal südlich von Deutsch-Jahrndorf. Ein Wespenbussard, Mäusebussarde, Turmfalken und zwei Kolkraben. Am Wegende fliegt ein später Segelfalter *Iphiclides podalirius*.

Nun fahren wir mit vielen Umwegen zur Zurndorfer Heide. Wir finden eine Pflanze vom Silberblatt-Salbei *Salvia aethiopis*. Und weiter geht es im Zickzack zum Golser Kanal. Die kleine „Stromschnelle“ liegt leider schon im Schatten. Der Flügel im Spinnennetz belegt die Anwesenheit vom Kleinen Blaupfeil. Rückfahrt nach Illmitz.

Heute sind wir ohne Maus in der fast leeren Scheune! Welch ein Unterschied zu gestern.

Telefonat mit Gert I. in Hamburg. Anschließend verabreden wir uns mit Helmut zu um 10 Uhr am Dienstag am unteren Parkplatz der Hohen Wand. Prima!

Montag 13.9. Endlich habe ich mich durchgerungen: um 6.55 Uhr bin ich am Seedamm. Es ist recht still, zwei Beobachter sitzen in ihren Wagen vor den „Durchguckstellen“ im Schilf. Ich bleibe am dritten „Durchguck“. Enten und Limikolen, eine Brandgans ist reiseneu. Dann schreckt ein durchziehender Sperber alles auf. Es ist keine ungesehene Art dabei.

Nach dem Frühstück fahren wir nach Apetlon zur Nationalpark-Verwaltung und geben unseren Juni-Bericht ab. Benjamin Knes wird erst am Donnerstag wieder da sein.

Wir beobachten an der Hoflacke, fahren zum Graurinderstall und weiter nach Apetlon. Wohin wollen wir? In den Hansag und erneut am Einserkanal nach Libellen „suchen“! Hinter Wallern entscheiden wir uns für die Baron-Berg-Brücke. Gute drei Stunden sind wir auf der Brücke und abwärts am Kanal unterwegs. Eva sieht das „Highlight“: eine junge Zwergrohrdommel, von der ich nur noch den Rücken sehe. Das winzige Sommerform-Landkärtchen *Araschnia levana* ist reiseneu. Wir gehen bis zum Einfluß eines Kanals. Auf dem Rückweg zur Brücke ernten wir viele gelbe Haferpflaumen (der Busch wird auch Kriecher genannt) *Prunus domestica insititia*, die erfrischend gut schmecken.

Nun fahren wir doch noch durch den Hansag. Turmfalken, Mäusebussarde und überraschend ein Raubwürger und zwei Hohltauben.



Im NSG Thenau am Südrand blüht die Ästige Graslilie *Anthericum ramosum*

17.9.21 wk



NSG Thenau Kalkriegel

7.9.2021 wk

Um 18.30 Uhr besuchen wir für wenige Minuten den Darscho. Dann endlich Illmitz, wo wir fast mit Gisi Wollner im Auto zusammenstoßen. Sie hat uns erkannt. Es ist nur ein kurzes Treffen bei Maus, aber sehr nett und herzlich.

Dienstag, 14.9. Um 8.10 Uhr fahren wir nach Norden, durch Neusiedl nach Eisenstadt. Dann über die Autobahnen nach Wiener Neustadt West und zur Hohen Wand, wo wir um 9.50 Uhr ankommen. Helmut ist natürlich schon wieder da. Bergfahrt zum Postl. Rundgang zur Steilwand, relativ viele Besucher, zertretene Grünflächen. Wir fahren weiter zum Jagasitz. Wieder irritiert uns die Verbots-Beschilderung. Wir parken hier und gehen Richtung Postl. Leider sind die Wiesen vor nicht allzulanger Zeit gemäht worden. So sind die Enzianpflanzen recht klein, dafür aber sehr zahlreich.

Kleine Botanikliste der großen Wiese beim Postl:

Silberdistel <i>Carlina acaulis</i> ;	Kreuzenzian <i>Gentiana cruciata</i> ;
Österr. Kranzenzian <i>Gentiana austriaca</i> ;	Große Sterndolde <i>Astrantia major</i> ;
Alpenklee <i>Trifolium alpinum</i> ;	Echter Ziest <i>Betonica officinalis</i> ;
Großblütige Braunelle <i>Prunella grandiflora</i> ;	Kleines Zittergras <i>Briza media</i> ;

Tagfalter gibt es auch, wir sind wohl etwas verwöhnt von den letzten Tagen. Immerhin notieren wir 15 Arten (am 14.9. auf 1000 m Höhe!). *Pieris mannii* bleibt zunächst fraglich, ob die Fotos das Fragezeichen löschen? Anhand der Fotos konnte Helmut die Bestimmung von „mannii“ später bestätigen. Wir gehen bis zum „Steingarten“. Wieder können wir wie im Juni eine (oder die) Mauereidechse am gleichen Platz ausgiebig fotografieren. Es ist sehr still. Ein Zilpzalp singt kurz, Kolkraben rufen, Kohl- und Tannenmeisen und Wintergoldhähnchen verraten sich durch Kontaktrufe. Eine Amsel huscht vorbei, zwei Eichelhäher rufen. „Ja, Tannenhäher und Ringdrosseln gibt es, zwar nicht so viele wie früher, aber hier am Haus haben wir sie in den letzten 14 Tagen gesehen“ erklärt freundlich ein einheimischer Landwirt.

Wir fahren zum Kinderspielplatz, besuchen den leider trockenen „Tümpel“. Auf dem Parkplatz fliegen auch Schmetterlinge, u.a. der fragliche *mannii*.

„Es war wieder sehr nett Helmut, danke“. Alles Gute, bis zum nächsten Jahr.

Im Seewinkel machen wir einen kleinen Abstecher zum St. Andräer Zicksee, der sehr wenig Wasser führt. Den Enten, Gänsen und Limikolen reicht die Wassermenge. Bei einem sehr schönen Sonnenuntergang fahren wir nach Illmitz.

Mittwoch, 15.9. Wir fahren nach Purbach. Uns lockt der „3 km Weg“ vom Hafen bis zum offenen Wasser. Nach einigem Suchen: Zwei Bezeichnungen: Naturlehrpfad und Schilflehrpfad führen uns etwas in die Irre. Der Pfad ist eine für Autos gesperrte breite Sandpiste, die am NE Ende des Hafens beginnt und nördlich eines Kanals verläuft. Über diesen Kanal gelangen die Boote vom Hafen zum offenen See. Radfahrer (und Hunde an der Leine) sind erlaubt. 8 Erholungsplätze mit Bank und Informationstafel bringen auf der etwa 2,6 km langen Strecke Unterbrechungen. Auf der halben Strecke steht ein das hohe Schilfmeer überragender Beobachtungsturm. Auf dem Hinweg lesen wir alle Tafeln, fotografieren sie und nutzen den Beobachtungsturm. Nach 2 Stunden erreichen wir den offenen See. Während dieses langsamen Ganges sind wir sehr erfolgreich. Vorher sahen wir südlich des Hafens Grau- und Trauerschnäpper, hörten Gesänge von Mönchsgrasmücke und Zilpzalp. Nun hören wir „Herbstgesänge“ von mehreren Schilf- und Teichrohrsängern, auch ein Drosselrohrsänger „knarrt“. Und dann singt sehr überraschend und etwas „kratzbürstig“ und hastig mit kurzer lü-lü Strophe tatsächlich ein Mariskensänger! Das ist eine große Überraschung! Und dann singt kurz ein zweiter Vogel. Mehrfach hören wir die uns von Lesbos bekannten Kontaktrufe. Eine für uns ganz besondere Beobachtung. Dagegen ist der eine Purpurreiher „nur“ eine kurze Flugbeobachtung, die uns natürlich auch erfreut. Im letzten Abschnitt vor dem Wegende ertönt dann plötzlich sehr laut neben uns das scharfe „pinks“ der Bartmeisen. Wunderschöne Sichtbeobachtungen folgen. Auch am Endpunkt des Weges hören und sehen wir kleine Gruppen. 30 Minuten sitzen wir „Am offenen Meer“. Ständig lärmen Bartmeisen. Mindestens 50 Vögel müssen es sein. Ein toller Abschluß, bevor

wir uns auf den schattenlosen Rückweg bei 30°C begeben. Nach 40 Minuten erreichen wir unser Auto. Wir sind sehr begeistert von unseren Beobachtungen hier.

Um 16 Uhr fahren wir nach Jois an die Wiesen vor dem Truppenübungsplatz. Wir freuen uns wieder über Pflanzen und Schmetterlinge. Außerdem erregt ein ovaler etwa 80 cm hoher Stein wegen eines 50 cm langen Einschnittes unsere Neugier. Was war das einmal? Nach einer Stunde fahren wir nach Illmitz. Beim Weg zur Höll-Lacke sitzt ein Raubwürger auf der Überlandleitung. Rückfahrt durch Illmitz-Hölle. Um 18 Uhr messen wir 32° C auf unserem Balkon.

Mit Maus fahren wir zum Essen in die recht volle und sehr warme Pusztascheune.

Donnerstag, 16.9. Westlich des Illmitzer Wäldchens gibt es kein Wasser im Seevorland. Aber Fotos vom trockenen Vorland möchten wir doch machen. Wir notieren die Tagfalter und ein Taubenschwänzchen, mehrere *Sympetrum meridionale* und zwei *Aeshna mixta*.

Schnell sind wir zurück an unserem Wagen. Auch unser Besuch der Seestraße ist nur kurz. An allen „Schilffenster“ stehen Beobachter. Fahrt zur Neubruchlacke, wo wir uns über die große Rebhuhnkette freuen. Die Gruppe ist laut, von links und rechts ertönt ihr scharfer Ruf. Dann fliegen sie auf die Lackenseite. Wir besuchen den Apetloner Angelteich. Wieder fliegt ein Waldwasserläufer ab. Wieder finden wir die beiden Lestidenarten, natürlich *Aeshna mixta*, eine *Ischnura elegans* und drei *Sympetrum striolatum*. Die Libellenflugzeit ist nun wohl fast beendet.

Am Darscho sind viele Gänse, Löffler und Graureiher. In einer schlecht einsehbaren Ecke hinter der Schilfinself zeigt sich eine Wasserralle. Wir sehen sie zufällig mit dem Spektiv.

Nun fahren wir in den Hansag. Jetzt beginnen wir in Andau. Großtrappen finden wir nicht an den bekannten Plätzen. Dafür zeigt sich sehr schön ein Kaiseradler im Flug. An der Andauer Brücke queren wir den Einserkanal. Im SW hängt eine ausgedehnte Gewitterfront. 12 Turmfalken zählen wir auf der Weiterfahrt.

Pünktlich um 16 Uhr erscheinen wir bei Hans, der mit Lorenz gerade die Weinpressenreste zusammenfegt. Zwei Stunden sitzen wir mit Maria und Hans zusammen. Danke! es war wieder sehr nett. Jeden Tag könnten wir erzählen und zuhören!

Abendessen und Bericht.

Freitag, 17.9. Heute Nacht hat es geregnet. Es hat viel Wasser gebracht, wie wir auf der Fahrt zum NSG Thenau an den Straßenrändern sehen. Während der Fahrt durch Neusiedl reißen die Wolken auf. Blauer Himmel zwischen weißen Wolken bringt Sonnenschein. Im Süden ist es weiter recht dunkel, ebenso sieht es über dem Leithagebirge aus. Der Wind bläst kräftig aus Nordwest. Es ist frisch im Windschatten und bei Sonnenabschnitten sofort sehr schön warm. So bleibt es auch während unseres Beobachtungsganges durch das NSG Thenau. Es fliegen viele Schmetterlinge: 16 Arten notieren wir. Libellen fliegen im Windschatten. Blütenpracht und Fruchtstände von vielen Arten, die wir schon im Frühjahr sehen konnten. Eine schöne Exkursion, die wir am Morgen so nicht erwartet haben!

#### Kleine Botanikliste NSG Thenau:

Goldschopf-Aster <i>Aster linosyris</i> ;	Pfriemengras <i>Stipa capillata</i> ;
Rosmarin-Weidenröschen <i>Epilobium dodonaei</i> ;	Gelber Hartriegel <i>Cornus mas</i> ;
Sichelblatt-Hasenohr <i>Bupleurum falcatum</i> ;	Gelber Zahntrost <i>Odontites luteus</i> ;
Felsen-Kreuzdorn <i>Rhamnus saxatilis</i>	Feinblatt-Lein <i>Linum tenuifolium</i> ;

Um 16 Uhr fahren wir nach Tadten zu Christa und Wolfgang Hautzinger und kaufen Milch und Quark, Käse und Wurst ein. Natürlich tauschen wir Erlebnisse aus.

Dann sind wir auf der Rückfahrt an der ehemals „versiegelten“ Lacke bei der Langen Lacke überrascht vom erstaunlich hohen Wasserstand. Gestern war sie ja noch völlig trocken! Wir besuchen den Darscho und wundern uns über den schmalen Uferstreifen und dann die Neubruchlacke! Das haben wir hier noch nie erlebt. Innerhalb weniger Stunden ist auf unserer meist besuchten Lacke eine ausgedehnte Wasserfläche entstanden. Über die Wassertiefe sprechen wir nicht, nein hier ist nur die Ausdehnung der Wasserfläche gemeint.

Es muß sehr kräftig geregnet haben... und wir haben nichts davon gemerkt. Farbenprächtigt leuchtet das Ufer in „Rot“ von den Salzmelden und in „Blauviolett“ von den Strandastern. Nun aber: Sachen packen, Wagen aufräumen und zum gemeinsamen Abendessen mit Maus in die Scheune! Der Tagesbericht bleibt um 22.30 Uhr unvollendet. Morgen früh fahren wir nach Hamburg.

Sonnabend, 18.9. Eigentlich sind wir pünktlich beim frühzeitigen Frühstück. Aber dann fahre ich schnell zur Post, kaufe zwei Postkarten und dazu Briefmarken. Eine Karte geht an unsere alten Illmitz-Freunde Christine und Reiner Petersen. Tschüß Maus, gesund bleiben! Vielen Dank für die liebevolle Betreuung, wir telefonieren. Bis bald hoffentlich. 8.25 Uhr  
Ein Abstecher zur Illmitzer Zicklacke bringt uns den Anblick einer recht großen Wasserfläche. Nun aber nach Norden. Hohenau nach 90 Minuten. In die Teiche wird Wasser gepumpt. Stock- und Schnatterenten und ein Dunkler Wasserläufer. Am Waldrand sitzt ein Seeadler. Östlich von Bernhardtsthal ist das Gras zu hoch geworden, die Herbstzeit-losen sind schon am Abblühen. Von NW droht eine dicke Wolke als wir zur Kiesgrube in die Kultursteppe fahren. Und dann sehen wir im starken Regen kaum etwas. Also los!  
Prag, Grenze ohne Kontrollen, nur eine sms der Deutschen Bundesregierung mit Hinweis auf Corona..... Dresden, Magdeburg, Lüchow, Dannenberg und 21.30 Uhr Walmsburg bei Dietmar, Antje und den Kindern.



Ziesel vor blühendem Thymian an seinem Erdloch auf der Golser Wiese.

6.9.21 wk

# Vogelartenliste 1

## Neusiedler See 4. - 18.9.2021 und Ziele von dort

Eva und Wulf Kappes  
Eichenweg 27 22395 Hamburg

Besuchte Gebiete			Hamburg - Berlin - Prag - Illmitz	Illmitz Seestraße = IB; Biologische Station Illmitz=BS; Apetlon Bad = AB; Neubuchlacke = NB	Gols + Golser Kanal = GK; Neubuchlacke = NB; Darscho = D; Hansag = H	Oberstinker =OS; Martalwald/Joi s= MW; Neubuchlacke = NB; Darscho = D	Mexikopuszta = MP; Rabca = Rc; Darscho = D; Illmitzer Seedamm = IB	Siegendorfer Puszta = SP; Darscho = D; Fahrt = F
	1962 - September 2021	2021						
			4.9.21	5.9.21	6.9.21	7.9.21	8.9.21	9.9.21
Sternentaucher	1							
Haubentaucher	1							
Schwarzhalstaucher	1							
Zwergtaucher	1							
Kormoran	1							
Zwergscharbe	1	1					18 IB	
Graureiher	1	1				1	5 MP; 1 IB	
Seidenreiher	1							
Silberreiher	1	1		3 Illm Seestr.			3 MP	3 NS süd
Rallenreiher	1							
Purpureiher	1							
Nachtreiher	1							
Löffler	1	1			9 D			5 D
Brauner Sichler	1							
Zwergrohrdommel	1							
Große Rohrdommel	1							
Krauskopfpelikan	1							
Weißstorch	1							
Schwarzstorch	1							
Stockente	1	1		50 Illm Seestr			20 D; 10 IB	50 D
Krickente	1	1		30 Illm Seestr.			15 D, 15 IB	5 D
Knäkenente	1							
Schnatterente	1	1		4 Illm Seestr				
Pfeifente	1							
Spießente	1	1					1 NB	
Löffelente	1	1		5 Illm. Seestr.	1 D		5 D; 4 IB	
Kolbenente	1							
Reiherente	1							
Tafelente	1							
Moorente	1							
Mandarinente / Marchegg	1							
Brautente /Wood Duck /Marchegg	1							
Schellente	1							
Mittelsäger	1							
Gänsesäger	1							
Zwergsäger	1							
Brandente	1							
Rostgans	1							
Rothalsgans	1							
Graugans	1	1		10 Illmitz	12 bei Lange Lacke	30 nördl.Lange Lacke	120 Illmitz	400 D
Bläßgans	1							
Zwerggans	1							
Saatgans	1							
Weißwangengans	1							
Kanadagans	1							

Besuchte Gebiete

			Hamburg - Berlin - Prag - Illmitz	Illmitz Seestraße = IB; Biologische Station Illmitz=BS; Apetlon Bad = AB; Neubuchlacke = NB	Gols + Golser Kanal = GK; Neubuchlacke = NB; Darscho = D; Hansag = H	Oberstinker =OS; Martalwald/Joi s= MW; Neubuchlacke = NB; Darscho = D	Mexikopuszta = MP; Rabca = Rc; Darscho = D; Illmitzer Seedamm = IB	Siegendorfer Puszta = SP; Darscho = D; Fahrt = F
	1962 -							
September 2021	2021		4.9.21	5.9.21	6.9.21	7.9.21	8.9.21	9.9.21
Streifengans	1							
Höckerschwan	1	1			24 Einserkanal Hansag			
Schreiadler	1							
Schelladler	1							
Kaiseradler	1	1			1 H		2 MP	
<b>Steinadler</b> / Hohe Wand	1							
<b>Habichtsadler</b> / Donaubrücke	1							
Adlerbussard	1							
Zwergadler	1							
Mäusebussard	1	1		1 Apetl. Badet.	3	3	2 MP	2 SP
Rauhfußbussard	1							
Sperber	1	1				1 MW		
Habicht	1							
Rotmilan	1							
Schwarzmilan	1							
Seeadler	1							
Wespenbussard	1							
Rohrweihe	1	1		4 Seeufer 2 Neubuchl	1 H	1	1 NB	3 Fahrt; 1 SP
Kornweihe	1							
Wiesenweihe	1							
Steppenweihe	1							
Schlangenadler	1							
Fischadler	1							
Wanderfalke	1							
Würgfalke	1							
Baumfalke	1							
Rotfußfalke	1	1					1 ♀ MP	
Rötelfalke	1							
Merlin	1							
Turmfalke	1	1		2 Illm. Biolo- gische St 2 Apetl. Badeteich	Summe 12	Summe 6	Summe 25 (davon 15 MP)	Summe 25
Rebhuhn	1	1			2 NB	2 NB	22 südl. Apetlon Bad	
Wachtel	1							
<b>Truthahn</b> / Zurndorf-Nickelsdorf	1							
Fasan	1	1		2 Apetloner Badeteich	7 H	15 NB	2 Fahrt	10 NB
Großtrappe	1							
Kranich	1	1					3 MP	
Wasserralle	1							
Tüpfelsumpfhuhn	1							
Kleines Sumpfhuhn	1							
Zwergsumpfhuhn	1							
Wachtelkönig	1							

Besuchte Gebiete

			Hamburg - Berlin - Prag - Illmitz	Illmitz Seestraße = IB; Biologische Station Illmitz=BS; Apetlon Bad = AB; Neubuchlacke = NB	Gols + Golser Kanal = GK; Neubuchlacke = NB; Darscho = D; Hansag = H	Oberstinker =OS; Martalwald/Joi s= MW; Neubuchlacke = NB; Darscho = D	Mexikopuszta = MP; Rabca = Rc; Darscho = D; Illmitzer Seedamm = IB	Siegendorfer Puszta = SP; Darscho = D; Fahrt = F
	1962 -							
September 2021	2021		4.9.21	5.9.21	6.9.21	7.9.21	8.9.21	9.9.21
Teichhuhn	1	1		1-2 Biologi- sche Station				
Blässhuhn	1							
Austernfischer	1							
Stelzenläufer	1	1		2 Illm Seestr			1 SD	
Kiebitz	1	1		240 Neubuchl.	200 NB + D	6 NB	200 MP	200 Umgebung Apetloner Bade-teich
Sandregenpfeifer	1							
Flußregenpfeifer	1	1			6 D	25 OS	4 D	2 D
Seeregenvpfeifer	1	1				2 OS		
Kiebitzregenpfeifer	1							
Goldregenpfeifer	1							
Steinwälzer	1							
Bekassine	1	1		2 Illm Seestr.			4 D	2 D
Zwergschnepfe	1	1			1 GK			
Waldschnepfe	1							
Gr. Brachvogel	1	1		8 Neubuchlacke	2 NB + D		14 MP 1 IB	1 NB
Regenbrachvogel	1							
Uferschnepfe	1							
Pfuhschnepfe	1							
Waldwasserläufer	1							
Bruchwasserläufer	1	1		6 Illm Seestr	1 D			1 NB
Teichwasserläufer	1	1					1 IB	
Rotschenkel	1	1		4 Illm Seestr			5 IB	2 D
Dkl. Wasserläufer	1	1		10 Illm.Seestr.			15 IB	
Grünschenkel	1	1					1 NB	1 NB
Uferläufer	1							
Knutt	1							
Zwergstrandläufer	1	1		4 Neubuchlacke	6 D	> 100 OS	6 D	5 D
Temminckstrandläufer	1							
Alpenstrandläufer	1	1		10 Illm. Seestr.	8 D	> 10 OS	3 D	6 D
Sichelstrandläufer	1	1			3 D	> 3 OS	2 D	1 D
Sumpfläufer	1							
Sanderling	1	1				2 OS		
Kampfläufer	1	1		25 Illm.Seestr.	1 D		1 D	
Säbelschnäbler	1	1		4 Neubuchlacke		5 OS		
Odinshühnchen	1							
Rotflügelbrachschwalbe	1							
Triel	1							
Mantelmöwe	1							
Heringsmöwe	1							
Weißkopfmöwe	1	1		1 immat. Neubuchlacke		8 OS	2 NB	

Besuchte Gebiete

			Hamburg - Berlin - Prag - Illmitz	Illmitz Seestraße = IB; Biologische Station Illmitz=BS; Apetlon Bad = AB; Neubuchlacke = NB	Gols + Golser Kanal = GK; Neubuchlacke = NB; Darscho = D; Hansag = H	Oberstinker =OS; Martalwald/Joi s= MW; Neubuchlacke = NB; Darscho = D	Mexikopuszta = MP; Rabca = Rc; Darscho = D; Illmitzer Seedamm = IB	Siegendorfer Puszta = SP; Darscho = D; Fahrt = F
	1962 -							
September 2021	2021		4.9.21	5.9.21	6.9.21	7.9.21	8.9.21	9.9.21
Steppenmöwe		1		1 (3.Winter) Neubuchlacke				
Silbermöwe	1							
Sturmmöwe	1							
Schwarzkopfmöwe	1							
Zwergmöwe	1							
Lachmöwe	1	1		200 Neubuchlacke	200 NB + D	> 1000 NB	60 NB	80 NB
Weißflügelseeschwalbe	1							
Weißbartseeschwalbe	1							
Trauerseeschwalbe	1							
Raubseeschwalbe	1							
Küstenseeschwalbe	1							
Flußseeschwalbe	1							
Zwergseeschwalbe	1							
Haustaube	1	1			15 nahe Lange Lacke			
Hohлтаube	1							
Ringeltaube	1	1		4 Neubuchlacke	4 Neubuchlacke	X	2 NB	X
Turteltaube	1							
Türkentaube	1	1		15 Illmitz	XX	X	> 20 div.Orte	X
Kuckuck	1	1			2 H			
Schleiereule	1							
<b>Uhu</b> / Hohe Wand	1							
<b>Habichtskauz</b> / Hohe Wand	1							
Steinkauz	1							
Waldkauz	1							
Waldohreule	1							
Sumpfohreule	1							
Zwergohreule	1							
Nachtschwalbe	1							
Mauersegler	1							
Eisvogel	1	1		1 Apetloner Badeteich				
Bienenfresser	1	1				16 MW nach E		
Blauracke	1							
Wiedehopf	1	1		1 Apetloner Badeteich				
Grünspecht	1	1		1 Apetloner Badeteich	1 Apetloner Badeteich	1 MW	1 Apetloner Badeteich	
<b>Grauspecht</b> / Marchegg/Zurndorf	1							
Großer Buntspecht	1	1				1 MW		
Blutspecht	1	1			1 vor Apetlon Bad		1 Illmitz Schell- gasse	
Kleinspecht	1							
Mittelspecht	1							
<b>Weißrückenspecht</b> / Thayatal NP	1							
Schwarzspecht	1							

# Vogelartenliste 1

## Neusiedler See 4. - 18.9.2021 und Ziele von dort

Eva und Wulf Kappes  
Eichenweg 27 22395 Hamburg

Besuchte Gebiete

			Hamburg - Berlin - Prag - Illmitz	Illmitz Seestraße = IB; Biologische Station Illmitz=BS; Apetlon Bad = AB; Neubuchlacke = NB	Gols + Golser Kanal = GK; Neubuchlacke = NB; Darscho = D; Hansag = H	Oberstinker =OS; Martalwald/Joi s= MW; Neubuchlacke = NB; Darscho = D	Mexikopuszta = MP; Rabca = Rc; Darscho = D; Illmitzer Seedamm = IB	Siegendorfer Puszta = SP; Darscho = D; Fahrt = F
	1962 -							
September 2021	2021		4.9.21	5.9.21	6.9.21	7.9.21	8.9.21	9.9.21
Wendehals	1							
Haubenlerche	1							
Feldlerche	1	1			1 H			
Heidelerche	1							
Rauchschwalbe	1	1		Illmitz + Biologi- sche Station	X		nur abends am See	einzelne
Mehlschwalbe	1	1		Brutplätze Bio- logische St. Und Illmitz Schellgasse	X		am Haus in Illmitz 2 (Brut); nur abends am See	2 immer noch am Haus im Nest
Uferschwalbe	1	1					IB 2 zwischen Mehl- und Rauch	
Pirol	1							
Kolkrabe	1	1				1 MW		
Rabenkrähe	1							
Nebelkrähe	1	1		4 Neubuchlacke	30 H	X		x
Saatkrähe	1	1				40 Illmitz	15 Illmitz	
Dohle	1	1				4 Illmitz	2 Illmitz	
<b>Alpendohle</b> / Schneeberg	1							
Elster	1	1			1 Wallern			
Eichelhäher	1	1			2 Andauer Brücke	2 MW		1 SP
<b>Tannenhäher</b> / Hohe Wand	1							
Kohlmeise	1	1		2 Biologische Station	1 G			2 SP
Blaumeise	1							
Tannenmeise	1							
Haubenmeise	1							
Sumpfmehse	1							
Weidenmeise	1							
Schwanzmeise	1	1				6 MW		
Bartmeise	1							
Beutelmeise	1							
Kleiber	1	1				2 MW	2 RC	
Waldbaumläufer	1							
Gartenbaumläufer	1							
Zaunkönig	1							
Misteldrossel	1							
Wacholderdrossel	1							
Singdrossel	1							
Rotdrossel	1							
Ringdrossel	1							
Amsel	1	1		2 Illmitz	1 Illmitz		1 Illmitz	1 Illmitz
Steinschmätzer	1	1			2 GK			
Schwarzkehlchen	1	1					4 MP	3 Ferto/Ungarn

# Vogelartenliste 1

## Neusiedler See 4. - 18.9.2021 und Ziele von dort

Eva und Wulf Kappes  
Eichenweg 27 22395 Hamburg

Besuchte Gebiete

			Hamburg - Berlin - Prag - Illmitz	Illmitz Seestraße = IB; Biologische Station Illmitz=BS; Apetlon Bad = AB; Neubuchlacke = NB	Gols + Golser Kanal = GK; Neubuchlacke = NB; Darscho = D; Hansag = H	Oberstinker =OS; Martalwald/Joi s= MW; Neubuchlacke = NB; Darscho = D	Mexikopuszta = MP; Rabca = Rc; Darscho = D; Illmitzer Seedamm = IB	Siegendorfer Puszta = SP; Darscho = D; Fahrt = F
	1962 -							
September 2021	2021		4.9.21	5.9.21	6.9.21	7.9.21	8.9.21	9.9.21
Braunkehlchen	1	1					1 MP	
Gartenrotschwanz	1							
Hausrotschwanz	1	1		2 Illmitz	1 Illmitz	1 Illmitz	1 Illmitz	1 Illmitz
Nachtigall	1							
Sprosser	1							
Blaukehlchen	1							
Rotkehlchen	1	1				1 MW		
Feldschwirl	1							
Rohrschwirl	1							
Schlagschwirl	1							
Drosselrohrsänger	1							
Teichrohrsänger	1							
Sumpfrohrsänger	1							
Mariskensänger	1							
Schilfrohrsänger	1	1		1 Teich auf dem Weg zum Apetl.Badet.				
Seggenrohrsänger	1							
Gelbspötter	1							
Mönchsgrasmücke	1	1		1 Biologische Station	1 Gols	1 W MW		2 rufen und singen SP
Sperbergrasmücke	1	1		1 Apetloner Badeteich				
Gartengrasmücke	1							
Dorngrasmücke	1							
Klappergrasmücke	1	1		1 Biologische Station				1 Fertő Ungarn
Zilpzalp	1	1			1 Andauer Brücke			1 Fertő Ungarn
Fitis	1							
Berglaubsänger(2009 Illm	1							
Waldlaubsänger	1							
Wintergoldhähnchen	1							
Sommergoldhähnchen	1							
Grauschnäpper	1	1		1 Apetloner Badeteich				
Trauerschnäpper	1							
Halsbandschnäpper	1							
<b>Zwergschnäpper</b> / Loipersbach	1							
Heckenbraunelle	1							
<b>Alpenbraunelle</b> / Schneeberg	1							
Brachpieper	1							
Baumpieper	1							
Wiesenieper	1							
Bergpieper	1							
Rotkehlpieper	1							
Bachstelze	1	1		1 Biologische Station	4 D	1 OS	2 D	10 D

Besuchte Gebiete

			Hamburg - Berlin - Prag - Illmitz	Illmitz Seestraße = IB; Biologische Station Illmitz=BS; Apetlon Bad = AB; Neubrunlacke = NB	Gols + Golser Kanal = GK; Neubrunlacke = NB; Darscho = D; Hansag = H	Oberstinker =OS; Martalwald/Joi s= MW; Neubrunlacke = NB; Darscho = D	Mexikopuszta = MP; Rabca = Rc; Darscho = D; Illmitzer Seedamm = IB	Siegendorfer Puszta = SP; Darscho = D; Fahrt = F
	1962 -							
September 2021	2021		4.9.21	5.9.21	6.9.21	7.9.21	8.9.21	9.9.21
Wiesen Schafstelze	1	1		1 Neubrunlacke	12 D		10 D	5 D
Thunberg Stelze	1							
Gebirgstelze	1							
Seidenschwanz 11.4.	1							
Raubwürger	1							
Schwarzstirnwürger	1							
Neuntöter	1	1		1 W Neu- brunlacke	1 W Neu- brunlacke; 5 Hansag	2 MW 1 W Neu- brunlacke		1 SP; 1 Fertö/Ungarn
Star	1	1		geringe Zahlen	3-4000 H	500 Illmitz	X	mehrere 1000
Kernbeißer	1							
Grünfink	1	1						1 Illmitz
Stieglitz	1	1		25 Apetloner Badeteich	X	6 Garten Illmitz	6 Garten Illmitz	6 Garten Illmitz
Zeisig	1							
Hänfling	1	1		5 Apetloner Badeteich	X		1 Garten Illmitz	
Berghänfling	1							
Birkenzeisig	1							
Girlitz	1							
Gimpel	1							
Karmingimpel	1							
Fichtenkreuzschnabel	1							
Buchfink	1							
Bergfink	1							
Goldammer	1							
Grauammer	1							
<b>Zippammer</b> / Hohe Wand	1							
Rohrhammer	1							
Haussperling	1	1		20 am Haus Illmitz	20 am Haus Illmitz	20 am Haus Illmitz	30 am Haus Illmitz	30 am Haus Illmitz
Feldsperling	1							
				49	45	38	35	40
	271	85		49	63	75	84	85

# Vogelartenliste 2

## Neusiedler See 4. - 18.9.2021 und Ziele von dort

Eva und Wulf Kappes  
Eichenweg 27 22395 Hamburg

Besuchte Gebiete

			Marchegg	Angelteich Rosaliakapelle = AR; Hansag = Ha; Darscho = D	Illmitz - Hölle = IH; Söllnerwald bei Nickelsdorf = Sö; Umgebung Deutsch-Jahrdorf = DJ:	Illmitz Bad = IB Apetlon Hoflacke = AH; Einserkanal Baron Berg Brücke = BBB; Hansag = Ha; Darscho = D	Hohe Wand = HW; St.Andrä Zicksee = Zick	Purbach Schilflehrpfad = PS; Jois Nord Martalwald = MW Fahrt = F
	1962 -							
September 2021	2021		10.9.21	11.9.21	12.9.21	13.9.21	14.9.21	15.9.21
Sterntaucher	1							
Haubentaucher	1							
Schwarzhalstaucher	1							
Zwergtaucher	1	1				3 BBB		
Kormoran	1	1	1					
Zwergscharbe	1	1				8 IB; 1 BBB		1 PS
Graureiher	1	1	3	7 D	1 Golser Kanal	1 D	1 bei Eisenstadt	
Seidenreiher	1	1			1 IH			
Silberreiher	1	1	2	11 Ha		6 Ha	6 bei Eisenstadt	1 PS
Rallenreiher	1							
Purpureiher	1	1						1 PS
Nachtreiher	1							
Löffler	1	1		2 D		4 D		
Brauner Sichler	1							
Zwergrohrdommel	1	1				1 BBB		
Große Rohrdommel	1							
Krauskopfpelikan	1							
Weißstorch	1							
Schwarzstorch	1							
Stockente	1	1		D	3 Golser Kanal	D	X Zick	1 PS
Krickente	1	1		D		4 D	X Zick	
Knärente	1	1				3 BBB		
Schnatterente	1	1						
Pfeifente	1							
Spießente	1	1					1 Zick	
Löffelente	1	1				30 IB	> 40 Zick	
Kolbenente	1							
Reiherente	1							
Tafelente	1							
Moorente	1							
<b>Mandarinentente</b> / Marchegg	1							
<b>Brautente</b> /Wood Duck /Marchegg	1							
Schellente	1							
Mittelsäger	1							
Gänsesäger	1							
Zwergsäger	1							
Brandente	1	1				1 IB	2 Zick	
Rostgans	1							
Rothalsgans	1							
Gaugans	1	1	60 Darscho	300 D	30 Illmitz	XX	> 2000 Zick	
Bläßgans	1							
Zwerggans	1							
Saatgans	1							
Weißwangengans	1							
Kanadagans	1							

# Vogelartenliste 2

## Neusiedler See 4. - 18.9.2021 und Ziele von dort

Eva und Wulf Kappes  
Eichenweg 27 22395 Hamburg

Besuchte Gebiete

			Marchegg	Angelteich Rosaliakapelle = AR; Hansag = Ha; Darscho = D	Illmitz - Hölle = IH; Söllnerwald bei Nickelsdorf = Sö; Umgebung Deutsch-Jahr- dorf = DJ:	Illmitz Bad = IB Apetlon Hoflacke = AH; Einserkanal Baron Berg Brücke = BBB; Hansag = Ha; Darscho = D	Hohe Wand = HW; St.Andrä Zicksee = Zick	Purbach Schilflehrpfad = PS; Jois Nord Martalwald = MW Fahrt = F
	1962 -							
September 2021	2021		10.9.21	11.9.21	12.9.21	13.9.21	14.9.21	15.9.21
Streifengans	1							
Höckerschwan	1	1	1	12 Ha		12 BBB	10 Zick	2 PS
Schreiadler	1							
Schelladler	1							
Kaiseradler	1	1	1					
<b>Steinadler</b> / Hohe Wand	1							
<b>Habichtsadler</b> / Donaubrücke	1							
Adlerbussard	1							
Zwergadler	1							
Mäusebussard	1	1	1 Fahrt	4 Ha	6 DJ	3 Ha	3 Zick 1 HW	4 PS
Rauhfußbussard	1							
Sperber	1	1			1 IH	1 IB; 1 Ha		
Habicht	1							
Rotmilan	1							
Schwarzmilan	1							
Seeadler	1	1				2 südl. Apetl. Rinderstall		
Wespenbussard	1	1			1 DJ			
Rohrweihe	1	1	1 Neubruchlücke	2 NB 1 Ha	2 DJ	1 IB; 1 Ha	2 Zick	2 PS; 1 F
Kornweihe	1							
Wiesenweihe	1							
Steppenweihe	1							
Schlangenadler	1							
Fischadler	1							
Wanderfalke	1							
Würgfalke	1							
Baumfalke	1	1	1			1 BBB		
Rotfußfalke	1	1						
Rötelfalke	1							
Merlin	1							
Turmfalke	1	1	Summe 10	Summe 12	Summe 15	Summe 18	Summe 9	Summe 12
Rebhuhn	1	1						
Wachtel	1							
<b>Truthahn</b> / Zurndorf-Nickelsdorf	1							
Fasan	1	1	X	Summe 14	2 DJ	2 Ha		1 MW
Großtrappe	1	1		6 Ha				
Kranich	1	1						
Wasserralle	1	1				1 BBB		1 Purbach
Tüpfelsumpfhuhn	1							
Kleines Sumpfhuhn	1							
Zwergsumpfhuhn	1							
Wachtelkönig	1							
Teichhuhn	1	1	1	4 Einserkanal		2 BBB		1 Purbach
Bläßhuhn	1							
Austernfischer	1							

# Vogelartenliste 2

## Neusiedler See 4. - 18.9.2021 und Ziele von dort

Eva und Wulf Kappes  
Eichenweg 27 22395 Hamburg

Besuchte Gebiete

			Marchegg	Angelteich Rosaliakapelle = AR; Hansag = Ha; Darscho = D	Illmitz - Hölle = IH; Söllnerwald bei Nickelsdorf = Sö; Umgebung Deutsch-Jahrdorf = DJ:	Illmitz Bad = IB Apetlon Hoflacke = AH; Einserkanal Baron Berg Brücke = BBB; Hansag = Ha; Darscho = D	Hohe Wand = HW; St.Andrä Zicksee = Zick	Purbach Schilflehrpfad = PS; Jois Nord Martalwald = MW Fahrt = F
	1962 -							
September 2021	2021		10.9.21	11.9.21	12.9.21	13.9.21	14.9.21	15.9.21
Stelzenläufer	1	1					2 Zick	
Kiebitz	1	1	60 Apetloner Badeteich	56 NB; 60 D	16 Pferdehof östl Podersdf.	45 AH	10 Zick	1 F
Sandregenpfeifer	1						2 Zick	
Flußregenpfeifer	1	1	4 Darscho	1 D		1 AH	4 Zick	
Seereggenpfeifer	1	1						
Kiebitzregenpfeifer	1							
Goldregenpfeifer	1							
Steinwälzer	1							
Bekassine	1	1					5 Zick	
Zwergschnepfe	1	1						
Waldschnepfe	1							
Gr. Brachvogel	1	1		2 NB	1 IH	1 AH; 2 D		3 PS
Regenbrachvogel	1							
Uferschnepfe	1							
Pfuhlschnepfe	1							
Waldwasserläufer	1	1		1 AR		1 IB		
Bruchwasserläufer	1	1	1 Darscho	3 D			2 Zick	
Teichwasserläufer	1	1						
Rotschenkel	1	1				2 IB	2 Zick	
Dkl. Wasserläufer	1	1				1 IB	10 Zick	
Grünschenkel	1	1				1 IB		
Uferläufer	1	1		1 AR			1	
Knutt	1							
Zwergstrandläufer	1	1	4 Darscho	3 D		3 AH; 6 D	8 Zick	
Temminckstrandläufer	1							
Alpenstrandläufer	1	1	6 Darscho	6 D		5 AH; 2 D	4 Zick	
Sichelstrandläufer	1	1	3 Darscho	2 D		1 AH	1 Zick	
Sumpfläufer	1							
Sanderling	1	1						
Kampfläufer	1	1				50 AH	3 Zick	
Säbelschnäbler	1	1					> 200 Zick	
Odinshühnchen	1							
Rotflügelbrachschwalbe	1							
Triel	1							
Mantelmöwe	1							
Heringsmöwe	1							
Weißkopfmöwe	1	1	Fahrt	Summe 150	6 Oberstinker	X	X Zick	8 MS
Steppenmöwe		1						
Silbermöwe	1							
Sturmmöwe	1	1						4 MS
Schwarzkopfmöwe	1							
Zwergmöwe	1							
Lachmöwe	1	1	Fahrt	60 D	Fahrt	150 D	X Zick	40 MS
Weißflügelseeschwalbe	1							
Weißbartseeschwalbe	1							

# Vogelartenliste 2

## Neusiedler See 4. - 18.9.2021 und Ziele von dort

Eva und Wulf Kappes  
Eichenweg 27 22395 Hamburg

Besuchte Gebiete

			Marchegg	Angelteich Rosaliakapelle = AR; Hansag = Ha; Darscho = D	Illmitz - Hölle = IH; Söllnerwald bei Nickelsdorf = Sö; Umgebung Deutsch-Jahrdorf = DJ:	Illmitz Bad = IB Apetlon Hoflacke = AH; Einserkanal Baron Berg Brücke = BBB; Hansag = Ha; Darscho = D	Hohe Wand = HW; St.Andrä Zicksee = Zick	Purbach Schilflehrpfad = PS; Jois Nord Martalwald = MW Fahrt = F
	1962 -							
September 2021	2021		10.9.21	11.9.21	12.9.21	13.9.21	14.9.21	15.9.21
Trauerseeschwalbe	1							
Raubseeschwalbe	1							
Küstenseeschwalbe	1							
Flußseeschwalbe	1							
Zwergseeschwalbe	1							
Haustaube	1	1		1		X		4 F
Hohltaube	1	1				2 Ha		
Ringeltaube	1	1	6	4	6	Summe 8	X	2 F
Turteltaube	1							
Türkentaube	1	1	Summe 15	Summe 10	Summe 15	XX	XX	XX
Kuckuck	1	1						
Schleiereule	1							
<b>Uhu</b> / Hohe Wand	1							
<b>Habichtskauz</b> / Hohe Wand	1							
Steinkauz	1							
Waldkauz	1							
Waldohreule	1							
Sumpfohreule	1							
Zwergohreule	1							
Nachtschwalbe	1							
Mauersegler	1	1	1 Illmitz Dz					
Eisvogel	1	1			1 DJ Kanal	1 BBB		
Bienenfresser	1	1	46 hoch nach Süden					
Blauracke	1							
Wiedehopf	1	1						
Grünspecht	1	1					2 HW	2 MW
<b>Grauspecht</b> / Marchegg/Zurndorf	1	1	1					
Großer Buntspecht	1	1	3	2 Ha	2 Sö; 1 Golzer Kanal	1 BBB	1 HW	3 MW
Blutspecht	1	1	1 Illmitz					
Kleinspecht	1	1	3					
Mittelspecht	1							
<b>Weißrückenspecht</b> / Thayatal NP	1							
Schwarzspecht	1	1	1					
Wendehals	1							
Haubenlerche	1							
Feldlerche	1	1						
Heidelerche	1							
Rauchschwalbe	1	1	5	1 NB	Illmitz	1 Illmitz		15 MW
Mehlschwalbe	1	1	2 Haus im Nest	2 Haus im Nest	Illmitz		25 Dz HW	
Uferschwalbe	1	1						
Pirol	1							
Kolkrabe	1	1		1 Einserkanal	2 DJ	1 BBB	2 HW	
Rabenkrähe	1							
Nebelkrähe	1	1	2 Fahrt	6 Ha	10 DJ	X	X	X

# Vogelartenliste 2

## Neusiedler See 4. - 18.9.2021 und Ziele von dort

Eva und Wulf Kappes  
Eichenweg 27 22395 Hamburg

Besuchte Gebiete

			Marchegg	Angelteich Rosaliakapelle = AR; Hansag = Ha; Darscho = D	Illmitz - Hölle = IH; Söllnerwald bei Nickelsdorf = Sö; Umgebung Deutsch-Jahrdorf = DJ:	Illmitz Bad = IB Apetlon Hoflacke = AH; Einserkanal Baron Berg Brücke = BBB; Hansag = Ha; Darscho = D	Hohe Wand = HW; St.Andrä Zicksee = Zick	Purbach Schilflehrpfad = PS; Jois Nord Martalwald = MW Fahrt = F
	1962 -							
September 2021	2021		10.9.21	11.9.21	12.9.21	13.9.21	14.9.21	15.9.21
Saatkrähe	1	1	25 Illmitz	X Fahrt	8 Illmitz	X	X	Illmitz
Dohle	1	1	2 Illmitz 2 M			80 Apetlon	10 HW	
<b>Alpendohle / Schneeberg</b>	1							
Elster	1	1						
Eichelhäher	1	1	2	1 Einserkanal	2 DJ	1 BBB	2 HW	
<b>Tannenhäher / Hohe Wand</b>	1							
Kohlmeise	1	1	20	1 Ha	6 Sö	X	2 HW	8 PS
Blaumeise	1	1	1 Illmitz 5 M		4 Sö			20 PS
Tannenmeise	1	1					2 HW	
Haubenmeise	1							
Sumpfmeise	1	1			2 Sö			
Weidenmeise	1	1	1				2 HW	
Schwanzmeise	1	1			12 Sö			
Bartmeise	1	1						50 PS
Beutelmeise	1							
Kleiber	1	1	4		2 Sö			
Waldbaumläufer	1							
Gartenbaumläufer	1							
Zaunkönig	1	1	1					
Misteldrossel	1							
Wacholderdrossel	1							
Singdrossel	1	1			1 nördl. Halbturm			
Rotdrossel	1							
Ringdrossel	1							
Amsel	1	1	3 Illmitz 1 M	1 Illmitz	3 Illmitz 1 bei Halbturm	Summe 6	1 HW	
Steinschmätzer	1	1						
Schwarzkehlchen	1	1		4 Ha		1 BBB		
Braunkehlchen	1	1						
Gartenrotschwanz	1							
Hausrotschwanz	1	1	1 Illmitz	1 Haus 1 Ha	1 Haus 1 Sö	1 Haus	1 Haus	1 Haus
Nachtigall	1							
Sprosser	1							
Blaukehlchen	1							
Rotkehlchen	1	1				1 BBB	2 HW	1 Purbach
Feldschwirl	1							
Rohrschwirl	1	1						1 PS
Schlagschwirl	1							
Drosselrohrsänger	1	1		1 Ha				2 PS
Teichrohrsänger	1	1						5 PS
Sumpfrohrsänger	1							
								1 PS mit !! Gesang + 1 Ruf
Mariskensänger	1	1						4 PS
Schilfrohrsänger	1	1		1 Ha		1 BBB		
Seggenrohrsänger	1							

# Vogelartenliste 2

## Neusiedler See 4. - 18.9.2021 und Ziele von dort

Eva und Wulf Kappes  
Eichenweg 27 22395 Hamburg

Besuchte Gebiete

			Marchegg	Angelteich Rosaliakapelle = AR; Hansag = Ha; Darscho = D	Illmitz - Hölle = IH; Söllnerwald bei Nickelsdorf = Sö; Umgebung Deutsch-Jahr- dorf = DJ:	Illmitz Bad = IB Apetlon Hoflacke = AH; Einserkanal Baron Berg Brücke = BBB; Hansag = Ha; Darscho = D	Hohe Wand = HW; St.Andrä Zicksee = Zick	Purbach Schilflehrpfad = PS; Jois Nord Martalwald = MW Fahrt = F
	1962 -							
September 2021	2021		10.9.21	11.9.21	12.9.21	13.9.21	14.9.21	15.9.21
Gelbspötter	1							
Mönchsgrasmücke	1	1	1	1 Nord-Ha				1 mit Gesang Purbach
Sperbergrasmücke	1	1						
Gartengrasmücke	1							
Dorngrasmücke	1							
Klappergrasmücke	1	1						
Zilpzalp	1	1	1 singt			1 NP Verwaltung	1 HW singt	3 Purbach (1 mit Gesang) 2 PS
Fitis	1							
Berglaubsänger(2009 Illm	1							
Waldlaubsänger	1							
Wintergoldhähnchen	1	1					1 HW	
Sommergoldhähnchen	1							
Grauschnäpper	1	1		1 Andauer Weg				1 Purbach
Trauerschnäpper	1	1						1 Purbach
Halsbandschnäpper	1							
<b>Zwergschnäpper</b> / Loipersbach	1							
Heckenbraunelle	1							
<b>Alpenbraunelle</b> / Schneeberg	1							
Brachpieper	1							
Baumpieper	1	1			2 Golzer Kanal			
Wiesenpieper	1							
Bergpieper	1							
Rotkehlpieper	1							
Bachstelze	1	1	2 Darscho	2 D	1 IH	4 Ha; 2 D	4 Zick	2 PS
Wiesen Schafstelze	1	1	2 Darscho		4 IH			
Thunberg Stelze (seit 2006)	1							
Gebirgstelze	1							
Seidenschwanz 11.4.	1							
Raubwürger	1	1				1 Ha		1 Fahrt (Flugplatz Illm.)
Schwarzstirnwürger	1							
Neuntöter	1	1	1	Summe 8	Summe 6	1 BBB		
Star	1	1	X Fahrt	XX	XX	XX	XX	X
Kernbeißer	1	1			1 Sö			
Grünfink	1	1						
Stieglitz	1	1	4 Illmitz	Summe 15	X	X	X	X
Zeisig	1							
Hänfling	1	1		10 1.Teich vor AB	20 Golser Kanal	X		X
Berghänfling	1							
Birkenzeisig	1							
Girlitz	1							
Gimpel	1							
Karmingimpel	1							

# Vogelartenliste 2

## Neusiedler See 4. - 18.9.2021 und Ziele von dort

Eva und Wulf Kappes  
Eichenweg 27 22395 Hamburg

Besuchte Gebiete

			Marchegg	Angelteich Rosaliakapelle = AR; Hansag = Ha; Darscho = D	Illmitz - Hölle = IH; Söllnerwald bei Nickelsdorf = Sö; Umgebung Deutsch-Jahr- dorf = DJ:	Illmitz Bad = IB Apetlon Hoflacke = AH; Einserkanal Baron Berg Brücke = BBB; Hansag = Ha; Darscho = D	Hohe Wand = HW; St.Andrä Zicksee = Zick	Purbach Schilflehrpfad = PS; Jois Nord Martalwald = MW Fahrt = F
	1962 -							
September 2021	2021		10.9.21	11.9.21	12.9.21	13.9.21	14.9.21	15.9.21
Fichtenkreuzschnabel	1							
Buchfink	1	1	5	3 Andauer Weg	1 Sö	1 BBB		
Bergfink	1							
Goldammer	1	1			1 Gols; 1 Golser Kanal			
Grauammer	1							
<b>Zippammer</b> / Hohe Wand	1							
Rohrammer	1							
Haussperling	1	1	20 Illmitz	20 Illmitz	25 Illmitz	Haus + NP Verwaltung	20 Illmitz	20 Illmitz
Feldsperling	1							
			51	49	43	62	48	44
	271	123	94	98	105	113	115	122



Rebhühnervolk beim Apetloner Badeteich 8.9.21

foto w

# Vogelartenliste 3

## Neusiedler See 4. - 18.9.2021 und Ziele von dort

Eva und Wulf Kappes  
Eichenweg 27 22395 Hamburg

Besuchte Gebiete

			Seestr. = IB; Neubrucklacke = NB; Angelteich Rosaliakapelle = AR; Darscho = D Hansag = Ha;	NSG Thenau = Th; Darscho = D	Rückfahrt nach Hamburg: Hohenau = Hohen; Bernhardtsthal = B im Regen
	1962 -				
September 2021	2021		16.9.21	17.9.21	18.9.21
Sterntaucher	1				
Haubentaucher	1				
Schwarzhalstaucher	1				
Zwergtaucher	1	1	1 Ha		1 Hohenau
Kormoran	1	1	1 IB		
Zwergscharbe	1	1			
Graureiher	1	1	9 D	3 D	1 Hohenau
Seidenreiher	1	1			
Silberreiher	1	1	7 Ha		1 Hohenau
Rallenreiher	1				
Purpureiher	1	1			
Nachtreiher	1				
Löffler	1	1	8 D	4 D	
Brauner Sichler	1				
Zwergrohrdommel	1	1			
Große Rohrdommel	1				
Krauskopfpelikan	1				
Weißstorch	1				
Schwarzstorch	1				
Stockente	1	1	> 50 D	> 50 D	300 Hohenau
Krickente	1	1	10 D		
Knäkenente	1	1			
Schnatterente	1	1			40 Hohenau
Pfeifente	1				
Spießente	1	1	1 D		
Löffelente	1	1	15 D	2 D	
Kolbenente	1				
Reiherente	1				
Tafelente	1				
Moorente	1				
Mandarinente / Marchegg	1				
Brautente /Wood Duck /Marchegg	1				
Schellente	1				
Mittelsäger	1				
Gänsesäger	1				
Zwergsäger	1				
Brandente	1	1			
Rostgans	1				
Rothalsgans	1				
Gaugans	1	1	1500 D	X	
Bläßgans	1				
Zwerggans	1				
Saatgans	1				
Weißwangengans	1				



Kleines Wiesenvögelchen  
*Coenonympha pamphilus*  
Illmitz 5.9.21



Rotbraunes-Wiesenvögelchen  
*Coenonympha glycerion*  
Siegendorfer Pusztas 210909

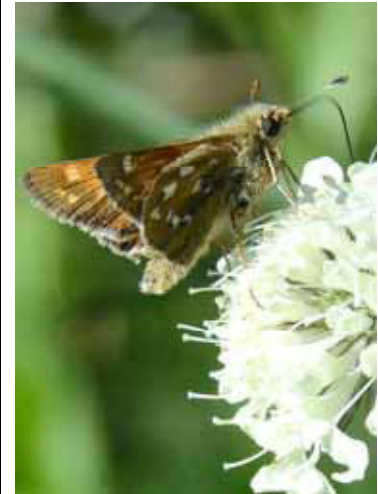
# Vogelartenliste 3

## Neusiedler See 4. - 18.9.2021 und Ziele von dort

Eva und Wulf Kappes  
Eichenweg 27 22395 Hamburg

Besuchte Gebiete

			Seestr. = IB; Neubrucklacke = NB; Angelteich Rosaliakapelle = AR; Darscho = D Hansag = Ha;	NSG Thenau = Th; Darscho = D	Rückfahrt nach Hamburg: Hohenau = Hohen; Bernhardtsthal = B im Regen
	1962 - September 2021	2021	16.9.21	17.9.21	18.9.21
Kanadagans	1				
Streifengans	1				
Höckerschwan	1	1	2 IB; 12 Ha		4 Hohenau
Schreiadler	1				
Schelladler	1				
Kaiseradler	1	1	1 Ha		
Steinadler / Hohe Wand	1				
Habichtsadler / Donaubrücke	1				
Adlerbussard	1				
Zwergadler	1				
Mäusebussard	1	1	4 Ha	3 Th	3 Hohenau 1 B
Rauhfußbussard	1				
Sperber	1	1		1 Th	
Habicht	1				
Rotmilan	1				
Schwarzmilan	1				
Seeadler	1	1			2 Hohenau
Wespenbussard	1	1			
Rohrweihe	1	1	2 Ha		1 B
Kornweihe	1				
Wiesenweihe	1				
Steppenweihe	1				
Schlangenadler	1				
Fischadler	1				
Wanderfalke	1				
Würgfalke	1				
Baumfalke	1	1			
Rotfußfalke	1	1			
Rötelfalke	1				
Merlin	1				
Turmfalke	1	1	10 Ha	2 Th	2 Hohenau; 3 B
Rebhuhn	1	1	12 NB		
Wachtel	1				
Truthahn / Zurndorf-Nickelsdorf	1				
Fasan	1	1	1 Ha	1 Th	1 B
Großstrappe	1	1			
Kranich	1	1			
Wasserralle	1	1	1 D		
Tüpfelsumpfhuhn	1				
Kleines Sumpfhuhn	1				
Zwergsumpfhuhn	1				
Wachtelkönig	1				



Kommalfalter  
*Hesperia comma*  
Marchegg Westdeich 10.9.21



Malven-Dickkopf  
*Carcharodus alceae*  
Marchegg Westdeich 10.9.21

# Vogelartenliste 3

## Neusiedler See 4. - 18.9.2021 und Ziele von dort

Eva und Wulf Kappes  
Eichenweg 27 22395 Hamburg

Besuchte Gebiete			Seestr. = IB; Neubrucklacke = NB; Angelteich Rosaliakapelle = AR; Darscho = D Hansag = Ha;	NSG Thenau = Th; Darscho = D	Rückfahrt nach Hamburg: Hohenau = Hohen; Bernhardtsthal = B im Regen
	1962 - September 2021	2021	16.9.21	17.9.21	18.9.21
Teichhuhn	1	1	2 Ha Einser- kanal		
Bläßhuhn	1				
Austernfischer	1				
Stelzenläufer	1	1			
Kiebitz	1	1	80 D		
Sandregenpfeifer	1				
Flußregenpfeifer	1	1	5 D	8 D	
Seeregenvfeifer	1	1			
Kiebitzregenpfeifer	1				
Goldregenpfeifer	1				
Steinwälzer	1				
Bekassine	1	1	2 D		
Zwergschnepfe	1	1			
Waldschnepfe	1				
Gr. Brachvogel	1	1			
Regenbrachvogel	1				
Uferschnepfe	1				
Pfuhschnepfe	1				
Waldwasserläufer	1	1	1 AR		
Bruchwasserläufer	1	1	1 D		
Teichwasserläufer	1	1			
Rotschenkel	1	1			
Dkl. Wasserläufer	1	1	15 IB		1 Hohenau
Grünschenkel	1	1			
Uferläufer	1	1			
Knutt	1				
Zwergstrandläufer	1	1	1 D	8 D	
Temminckstrandläufer	1				
Alpenstrandläufer	1	1	2 D	2 D	
Sichelstrandläufer	1	1			
Sumpfläufer	1				
Sanderling	1	1			
Kampfläufer	1	1	1 D		
Säbelschnäbler	1	1			
Odinshühnchen	1				
Rotflügelbrachschwalbe	1				
Triel	1				
Mantelmöwe	1				
Heringsmöwe	1				
Weißkopfmöwe	1	1	30 IB	X	
Steppenmöwe		1			
Silbermöwe	1				
Sturmmöwe	1	1			



Großer Feuerfalter  
*Lycaena dispar* sehr klein  
2. oder sogar 3. Generation  
Marchegg West 10.9.21



Nierenfleck  
*Thecla betulae*  
Söllnerwald 12.9.21

# Vogelartenliste 3

## Neusiedler See 4. - 18.9.2021 und Ziele von dort

Eva und Wulf Kappes  
Eichenweg 27 22395 Hamburg

Besuchte Gebiete			Seestr. = IB; Neubrucklacke = NB; Angelteich Rosaliakapelle = AR; Darscho = D Hansag = Ha;	NSG Thenau = Th; Darscho = D	Rückfahrt nach Hamburg: Hohenau = Hohen; Bernhardtsthal = B im Regen
			1962 - September 2021	2021	
			16.9.21	17.9.21	18.9.21
Schwarzkopfmöwe	1				
Zwergmöwe	1				
Lachmöwe	1	1	XX	X	1 Hohenau
Weißflügelseeschwalbe	1				
Weißbartseeschwalbe	1				
Trauerseeschwalbe	1				
Raubseeschwalbe	1				
Küstenseeschwalbe	1				
Flußseeschwalbe	1				
Zwergseeschwalbe	1				
Haustaube	1	1			
Hohltaube	1	1		1 Th	
Ringeltaube	1	1	XX	X	F
Turteltaube	1				
Türkentaube	1	1	Summe 15	Summe 20	F
Kuckuck	1	1	1 Ha		
Schleiereule	1				
Uhu / Hohe Wand	1				
Habichtskauz / Hohe Wand	1				
Steinkauz	1				
Waldkauz	1				
Waldohreule	1				
Sumpfohreule	1				
Zwergohreule	1				
Nachtschwalbe	1				
Mauersegler	1	1			
Eisvogel	1	1			
Bienenfresser	1	1			
Blauracke	1				
Wiedehopf	1	1			
Grünspecht	1	1	1 Ha	1 Th	
Grauspecht / Marchegg/Zurndorf	1	1			
Großer Buntspecht	1	1	1 Haus	1 Th	1 Hohenau
Blutspecht	1	1			
Kleinspecht	1	1			
Mittelspecht	1				
Weißrückenspecht / Thayatal NP	1				
Schwarzspecht	1	1			
Wendehals	1				
Haubenlerche	1				
Feldlerche	1	1			2 B
Heidelerche	1				
Rauchschwalbe	1	1			
Mehlschwalbe	1	1			



C-Falter Raupe  
*Nymphalis c-album*  
Hohe Wand 13.9.21



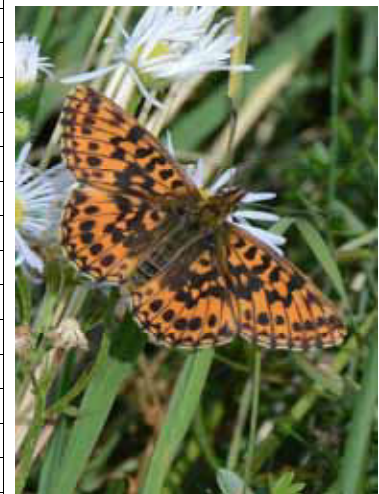
Roter Scheckenfalter  
*Melitaea didyma*  
NSG Thenau 7.9.21

# Vogelartenliste 3

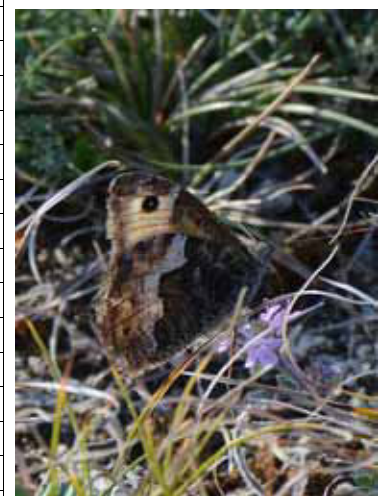
## Neusiedler See 4. - 18.9.2021 und Ziele von dort

Eva und Wulf Kappes  
Eichenweg 27 22395 Hamburg

Besuchte Gebiete			Seestr. = IB; Neubrucklacke = NB; Angelteich Rosaliakapelle = AR; Darscho = D Hansag = Ha;	NSG Thenau = Th; Darscho = D	Rückfahrt nach Hamburg: Hohenau = Hohen; Bernhardtsthal = B im Regen
	1962 - September 2021	2021	16.9.21	17.9.21	18.9.21
Uferschwalbe	1	1			
Pirol	1				
Kolkrabe	1	1		1 Th	
Rabenkrähe	1				
Nebelkrähe	1	1	25 Ha	X	
Saatkrähe	1	1	10 Illmitz	X	
Dohle	1	1			
Alpendohle / Schneeberg	1				
Elster	1	1			
Eichelhäher	1	1		2 Th	
Tannenhäher / Hohe Wand	1				
Kohlmeise	1	1	X	4 Th	
Blaumeise	1	1	X	2 Th	
Tannenmeise	1	1			
Haubenmeise	1				
Sumpfmeise	1	1			
Weidenmeise	1	1			
Schwanzmeise	1	1			
Bartmeise	1	1			
Beutelmeise	1				
Kleiber	1	1		1 Th	
Waldbaumläufer	1				
Gartenbaumläufer	1				
Zaunkönig	1	1			
Misteldrossel	1				
Wacholderdrossel	1				
Singdrossel	1	1			
Rotdrossel	1				
Ringdrossel	1				
Amsel	1	1	1 Illmitz	1 Illmitz	
Steinschmätzer	1	1			
Schwarzkehlchen	1	1	1 Ha		
Braunkehlchen	1	1			
Gartenrotschwanz	1				
Hausrotschwanz	1	1	2 Illmitz	1 Illmitz	
Nachtigall	1				
Sprosser	1				
Blaukehlchen	1				
Rotkehlchen	1	1			
Feldschwirl	1				
Rohrschwirl	1	1			
Schlagschwirl	1				
Drosselrohrsänger	1	1			
Teichrohrsänger	1	1	1 Ha		



Magerrasen-Perlmutterfalter  
*Boloria dia*  
Hohe Wand 14.9.21



Ockerbindiger Samtfalter  
*Hipparchia semele*  
NSG Thenau 7.9.21

# Vogelartenliste 3

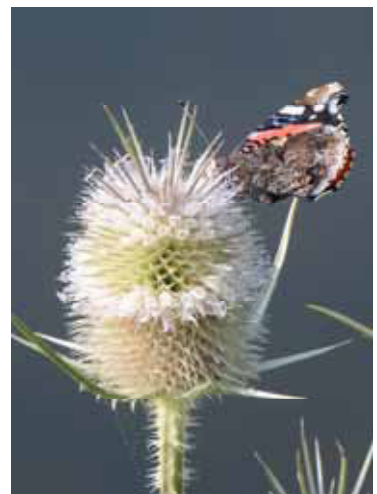
## Neusiedler See 4. - 18.9.2021 und Ziele von dort

Eva und Wulf Kappes  
Eichenweg 27 22395 Hamburg

Besuchte Gebiete	1962 - September 2021	2021	Seestr. = IB; Neubrucklacke = NB; Angelteich Rosaliakapelle = AR; Darscho = D Hansag = Ha;	NSG Thenau = Th; Darscho = D	Rückfahrt nach Hamburg: Hohenau = Hohen; Bernhardtsthal = B im Regen
			16.9.21	17.9.21	18.9.21
Sumpfrohrsänger	1				
Mariskensänger	1	1			
Schilfrohrsänger	1	1			
Seggenrohrsänger	1				
Gelbspötter	1				
Mönchsgrasmücke	1	1			
Sperbergrasmücke	1	1			
Gartengrasmücke	1				
Dorngrasmücke	1				
Klappergrasmücke	1	1			
Zilpzalp	1	1	1 Ha	1 Th	1 Hohenau
Fitis	1				
Berglaubsänger(2009 Illm	1				
Waldlaubsänger	1				
Wintergoldhähnchen	1	1			
Sommergoldhähnchen	1				
Grauschnäpper	1	1	1 Ha		
Trauerschnäpper	1	1			
Halsbandschnäpper	1				
Zwergschnäpper / Loipersbach	1				
Heckenbraunelle	1				
Alpenbraunelle / Schneeberg	1				
Brachpieper	1				
Baumpieper	1	1			
Wiesenieper	1				
Bergpieper	1				
Rotkehlpieper	1				
Bachstelze	1	1	4 D		
Wiesen Schafstelze	1	1			
Thunberg Stelze (seit 2006)	1				
Gebirgstelze	1				
Seidenschwanz 11.4.	1				
Raubwürger	1	1			
Schwarzstirnwürger	1				
Neuntöter	1	1	2 Ha		
Star	1	1	XXX	XXX	
Kernbeißer	1	1			
Grünfink	1	1			3 Hohenau
Stieglitz	1	1	Illmitz Ha	10 Haus	> 150 B
Zeisig	1				
Hänfling	1	1			
Berghänfling	1				
Birkenzeisig	1				
Girlitz	1				



Karstweißling  
*Pieris mannii*  
Hohe Wand 14.9.21



Admiral *Vanessa atalanta* auf  
Schlitzblatt-Karde  
*Dipsacus laciniatus*  
Einserkanal 13.9.21

Besuchte Gebiete

			Seestr. = IB; Neubrucklacke = NB; Angelteich Rosaliakapelle = AR; Darscho = D Hansag = Ha;	NSG Thenau = Th; Darscho = D	Rückfahrt nach Hamburg: Hohenau = Hohen; Bernhardtsthal = B im Regen
	1962 -				
September 2021	2021		16.9.21	17.9.21	18.9.21
Gimpel	1				
Karmingimpel	1				
Fichtenkreuzschnabel	1				
Buchfink	1	1			
Bergfink	1				
Goldammer	1	1			
Grauhammer	1				
Zippammer / Hohe Wand	1				
Rohrhammer	1				
Haussperling	1	1	20 Illmitz	20 Illmitz	F
Feldsperling	1				
			50	32	21
	271	123	122	122	122



Dunkler Wiesenknopf -  
Ameisenbläuling  
*Maculinea nausithous*  
Wiese Gols 6.9.21



Prachtnelke *Dianthus superbus* Siegendorfer Puszta 9.9.21



Kaiseradler Mexicopuszta

# Libellenkartierung 1

## Neusiedler See 4. - 18. 9.2021

Eva und Wulf Kappes  
Eichenweg 27 22395 Hamburg

) = Eiablage; f= frisch; X= Exuvie;B=Balz;Dz=Durchzug & = Paarungsrad; = = Paarungskette; / = Schlupf

		Illmitz See- damm	Biolo- gische Station	Teich zum Apetloner Badeteich	Apetloner Badeteich	Golser Kanal ab Gols	Apetloner Badeteich	Martal- wald	Rabca Ungarn	Apetloner Badeteich ;	Illmitz See- damm
	Art/Datum	5.9.21	5.9.21	5.9.21	5.9.21	6.9.21	6.9.21	7.9.21	8.8.21	8.8.21	8.8.21
01	<i>Calopteryx virgo</i>										
02	<i>splendens</i>	1				5			1 Rabca		
03	<i>Sympecma fusca</i>	1						2			
04	<i>Lestes sponsa</i>										
05	<i>dryas</i>										
06	<i>virens</i>										
07	<i>barbarus</i>										
08	<i>viridis</i>										
09	<i>parvidens</i>										
10	<i>macrostigma</i>										
11	<i>Platycnemis pennipes</i>										
12	<i>Ischnura elegans</i>	1	2	10	4	25	10			2	1
13	<i>pumilio</i>										
14	<i>Enallagma cyathigerum</i>	1				8				2	
15	<i>Coenagrion pulchellum</i>										
16	<i>puella</i>										
17	<i>ornatum</i>										
18	<i>scitulum</i>										
19	<i>Erythronma najas</i>										
20	<i>viridulum</i>										
21	<i>Brachytron pratense</i>										
22	<i>Aeshna grandis</i>										
23	<i>cyanea</i>										
24	<i>mixta</i>	1	2	2	1	1		5	2		2 +
25	<i>affinis</i>	1			1						
26	<i>Anaciaeshna isosceles</i>										
27	<i>Anax imperator</i>	1				1					
28	<i>parthenope</i>	1					2				10 +
29	<i>Hemianax ephippiger</i>										
30	<i>Gomphus vulgatissimus</i>										
31	<i>flavipes</i>										
32	<i>Ophiogomphus cecilia</i>										
33	( <i>Cordulegaster heros</i> )										
34	( <i>Epitheca bimaculata</i> )										
35	<i>Cordulia aenea</i>										
36	<i>Somatochlora metallica</i>										
37	<i>Libellula quadrimaculata</i>										
38	<i>depressa</i>										
39	<i>fulva</i>										
40	<i>Orthetrum cancellatum</i>	1				3					
41	<i>albistylum</i>										
42	<i>brunneum</i>										
43	<i>coerulescens</i>	1					6♂3♀ )				
44	<i>Crocothemis erythraea</i>	1			4	2	1				
45	<i>Sympetrum flaveolum</i>	1			1 ♀						
46	<i>fonscolombii</i>										
47	<i>meridionale</i>	1	1	10	2	4					
48	<i>vulgatum</i>	1						2			
49	<i>striolatum</i>	1			1		17 )	1	3		6 &
50	<i>danae</i>										
51	<i>pedemontanum</i>										
52	<i>sanguineum</i>	1		1	1	1	6				
53	<i>Leucorrhinia pectoralis</i>										
			3	4	8	8	6	1	4	3	4
		16	3	4	8	11	13	14	16	16	36

# Libellenkartierung 2

## Neusiedler See

4. - 18. 9.2021

Eva und Wulf Kappes  
Eichenweg 27 22395 Hamburg

) = Eiablage; f= frisch; X= Exuvie;B=Balz;Dz=Durchzug & = Paarungsrade; = Paarungskette; / = Schlupf

		Siegen- dorfer Puszta	Marchegg	Teich Weg zum Apetloner Badeteich	Teich östlich Heidlacke	Kiesgrube Angel- teich bei der Rosalia- kapelle	Einser- kanal an der Andauer Brücke	Leitha- kanal südlich Deutsch - Jahrdorf	Einser- kanal Baron Berg Brücke	Purbach Schilf- lehrpfad	Illmitzer Wäldchen Westseite
	Art/Datum	9.9.21	10.9.21	11.9.21	11.9.21	11.9.21	11.9.21	12.9.21	13.9.21	15.09.	16.09.
01	<i>Calopteryx virgo</i>										
02	<i>splendens</i>	1				1 W	1 M				
03	<i>Sympecma fusca</i>	1				2					
04	<i>Lestes sponsa</i>	1				2					
05	<i>dryas</i>										
06	<i>virens</i>										
07	<i>barbarus</i>	1				3		1			
08	<i>viridis</i>										
09	<i>parvidens</i>										
10	<i>macrostigma</i>										
11	<i>Platycnemis pennipes</i>										
12	<i>Ischnura elegans</i>	1	1	7 &		10 )			4		
13	<i>pumilio</i>										
14	<i>Enallagma cyathigerum</i>	1									
15	<i>Coenagrion pulchellum</i>										
16	<i>puella</i>										
17	<i>ornatum</i>										
18	<i>scitulum</i>										
19	<i>Erythronma najas</i>										
20	<i>viridulum</i>										
21	<i>Brachytron pratense</i>										
22	<i>Aeshna grandis</i>										
23	<i>cyanea</i>										
24	<i>mixta</i>	1	5	5	2	1 W )	2		8	5	3
25	<i>affinis</i>	1									
26	<i>Anaciaeschna isosceles</i>										
27	<i>Anax imperator</i>	1									
28	<i>parthenope</i>	1									
29	<i>Hemianax ephippiger</i>										
30	<i>Gomphus vulgatissimus</i>										
31	<i>flavipes</i>										
32	<i>Ophiogomphus cecilia</i>										
33	<i>(Cordulegaster heros)</i>										
34	<i>(Epiptera bimaculata)</i>										
35	<i>Cordulia aenea</i>										
36	<i>Somatochlora metallica</i>										
37	<i>Libellula quadrimaculata</i>										
38	<i>depressa</i>										
39	<i>fulva</i>										
40	<i>Orthetrum cancellatum</i>	1									
41	<i>albistylum</i>										
42	<i>brunneum</i>										
43	<i>coerulescens</i>	1							2		
44	<i>Crocothemis erythraea</i>	1		1							
45	<i>Sympetrum flaveolum</i>	1									
46	<i>fonscolombei</i>										
47	<i>meridionale</i>	1				1			4	2	10 &
48	<i>vulgatum</i>	1	3						1		
49	<i>striolatum</i>	1	5	6	25 )	3 &	6 )	6 &	1	4 &	1
50	<i>danae</i>										
51	<i>pedemontanum</i>										
52	<i>sanguineum</i>	1		30 )	4 &						
53	<i>Leucorrhinia pectoralis</i>										
		3	4	5	1	8	3	2	6	3	2
		18	16	16	16	18	18	18	18	18	37

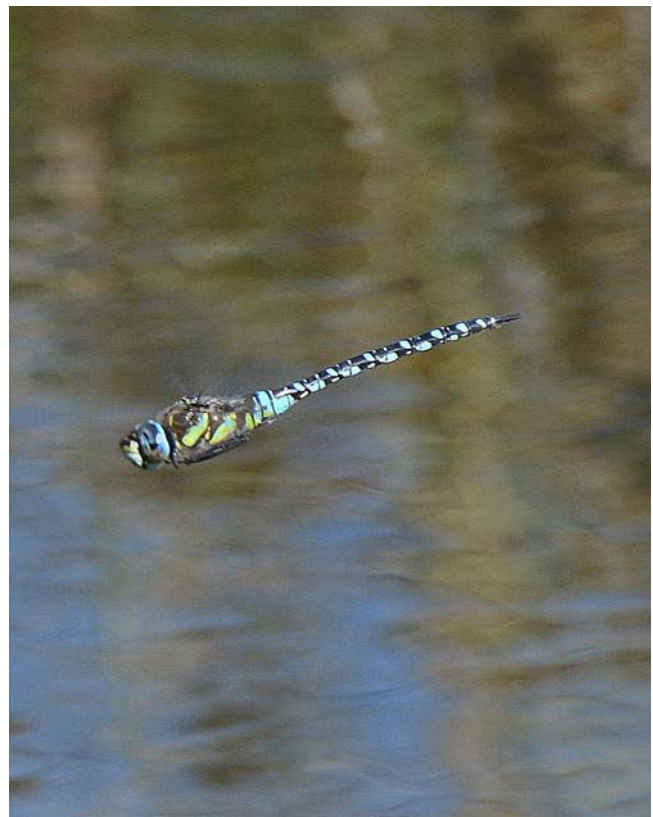
# Libellenkartierung 3

## Neusiedler See 4. - 18. 9.2021

Eva und Wulf Kappes  
Eichenweg 27 22395 Hamburg

) = Eiablage; f= frisch; X= Exuvie;B=Balz;Dz=Durchzug & = Paarungsrade; = = Paarungskette; / = Schlupf

	Art/Datum	Kiesgru- be /Angel- teich bei der Rosa- liakapelle	Illmitzer See- damm	NSG Thenau
		16.9.21	16.9.21	17.9.21
01	<i>Calopteryx virgo</i>			
02	<i>splendens</i>	1		
03	<i>Sympecma fusca</i>	1		
04	<i>Lestes sponsa</i>	1	2	
05	<i>dryas</i>			
06	<i>virens</i>			
07	<i>barbarus</i>	1	2	
08	<i>viridis</i>			
09	<i>parvidens</i>			
10	<i>macrostigma</i>			
11	<i>Platycnemis pennipes</i>			
12	<i>Ischnura elegans</i>	1	1	
13	<i>pumilio</i>			
14	<i>Enallagma cyathigerum</i>	1		
15	<i>Coenagrion pulchellum</i>			
16	<i>puella</i>			
17	<i>ornatum</i>			
18	<i>scitulum</i>			
19	<i>Erythromma najas</i>			
20	<i>viridulum</i>			
21	<i>Brachytron pratense</i>			
22	<i>Aeshna grandis</i>			
23	<i>cyanea</i>			
24	<i>mixta</i>	1	1	25
25	<i>affinis</i>	1		
26	<i>Anaciaeschna isosceles</i>			
27	<i>Anax imperator</i>	1		
28	<i>parthenope</i>	1	1	
29	<i>Hemianax ephippiger</i>			
30	<i>Gomphus vulgatissimus</i>			
31	<i>flavipes</i>			
32	<i>Ophiogomphus cecilia</i>			
33	<i>(Cordulegaster heros)</i>			
34	<i>(Epiheca bimaculata)</i>			
35	<i>Cordulia aenea</i>			
36	<i>Somatochlora metallica</i>			
37	<i>Libellula quadrimaculata</i>			
38	<i>depressa</i>			
39	<i>fulva</i>			
40	<i>Orthetrum cancellatum</i>	1		
41	<i>albistylum</i>			
42	<i>brunneum</i>			
43	<i>coerulescens</i>	1		
44	<i>Crocothemis erythraea</i>	1		
45	<i>Sympetrum flaveolum</i>	1		
46	<i>fonscolombei</i>			
47	<i>meridionale</i>	1		
48	<i>vulgatum</i>	1		
49	<i>striolatum</i>	1	3 &	10
50	<i>danae</i>			
51	<i>pedemontanum</i>			
52	<i>sanguineum</i>	1		
53	<i>Leucorrhinia pectoralis</i>			
		5	1	2
		18	18	18



Herbstmosaikjungfer - Aeshna mixta Illmitz Fischteich 11.9.21 wk

		Illmitz See- damm	Biolo- gische Station Illmitz	Teich zum Apet- loner Bade- teich	Apet- loner Bade- teich	Gols Wiese	Golser Kanal	Martal- wald	NSG Thenau vom Doktor- brunnen- graben	Neu- bruch- lacke	Siegen- dorfer Puszta
	Art/Datum	5.9.21	5.9.21	5.9.21	5.9.21	6.9.21	6.9.21	7.9.21	7.9.21	8.9.21	9.9.21
01	<i>Papilio machaon</i>										
02	<i>Iphiclus podalirius</i>										
03	<i>Zerynthia polyxena</i>										
04	<i>Parnassius mnemosyne</i>										
05	<i>Aporia crataegi</i>										
06	<i>Pieris brassicae</i>	1				2		5			10
07	<i>rapae</i>	1	X	8	2	10	30	10	15	10	20
08	<i>napi</i>	1						15			
09	<i>mannii</i>										
10	<i>Pontia daplidice</i>	1			4	4	5				5
11	<i>Anthocharis cardamines</i>										
12	<i>Colias myrmidone</i>										
13	<i>crocea/ spec.</i>	1		2		1		3	6	1	5
14	<i>hyale</i>										
15	<i>alfacariensis (australis)</i>										
16	<i>erate</i>										
17	<i>Gonepteryx rhamni</i>										
18	<i>Leptidea sinapis / juvernica</i>	1				1	2	3	2		4
19	<i>Apatura ilia</i>										
20	<i>Nymphalis antiopa</i>										
21	<i>polychloros</i>										
22	<i>Nymphalis (Inachis) io</i>	1									1
23	<i>Vanessa atalanta</i>	1				3	1				3
24	<i>cardui</i>	1					1				
25	<i>Nymphalis (Aglais) urticae</i>										
26	<i>Nymphalis (Polygonia) C-album</i>										
27	<i>Araschnia levana</i>										
28	<i>Argynnis paphia</i>	1						25	2		5
29	<i>Argynnis (Pandoriana) pandora</i>										
30	<i>Argynnis adippe</i>										
31	<i>Issoria lathonia</i>	1									3
32	<i>Brenthis daphne</i>										
33	<i>Boloria (Clossiana) selene</i>										
34	<i>Boloria (Clossiana) euphrosyne</i>										
35	<i>Boloria dia</i>	1					2 Foto				
36	<i>Melitaea cinxia</i>										
37	<i>Melitaea phoebe</i>										
38	<i>Melitaea didyma</i>	1							25		
39	<i>Melitaea (Melicta) athalia</i>										
40	<i>Melanargia galathea</i>										
41	<i>Hipparchia semele</i>	1							1		5
42	<i>Chazara briseis</i>										
43	<i>Minois dryas</i>	1									2
44	<i>Aulocera (Brintesia) circe</i>	1						1	3	1	10
45	<i>Arethusana arethusa</i>	1							4		
46	<i>Erebia medusa</i>										
47	<i>Erebia manto</i>										
48	<i>Maniola jurtina</i>	1					1	2	2	1	8
49	<i>Aphantopus hyperantus</i>										

		Illmitz See- damm	Biolo- gische Station Illmitz	Teich zum Apet- loner Bade- teich	Apet- loner Bade- teich	Gols Wiese	Golser Kanal	Martal- wald	NSG Thenau vom Doktor- brunnen- graben	Neu- bruch- lacke	Siegen- dorfer Puszt
	Art/Datum	5.9.21	5.9.21	5.9.21	5.9.21	6.9.21	6.9.21	7.9.21	7.9.21	8.9.21	9.9.21
50	<i>Coenonympha pamphilus</i>	1	10	3	5	25	10	4	8		30
51	<i>Coenonympha arcania</i>										
52	<i>glycerion</i>	1						3	1		6
53	<i>Pararge aegeria</i>										
54	<i>Lasiommata megera</i>	1									1
55	<i>maera</i>										
56	<i>Hamearis lucina</i>										
57	<i>Thecla betulae</i>										
58	<i>Satyrium ilicis</i>										
59	<i>Satyrium acaciae</i>										
60	<i>Satyrium w-album</i>										
61	<i>Callophrys rubi</i>										
62	<i>Lycaena phlaeas</i>										
63	<i>dispar</i>	1				1					
64	<i>(Heodes) tityrus</i>										
65	<i>Lycaena virgaureae</i>										
66	<i>Cupido minimus</i>	1			2						
67	<i>Cupido argiades</i>										
68	<i>Celastrina argiolus</i>										
69	<i>Glaucopsyche alexis</i>										
70	<i>Maculinea nausithous</i>	1				4 )					
71	<i>Plebeius argus</i>	1					4	1			
72	<i>Plebeius argyrognomon</i>										
73	<i>Aricia agestis</i>	1							2	1	5
74	<i>Polyommatus amanda</i>										
75	<i>Polyommatus coridon</i>	1						2	15		1
76	<i>Polyommatus thersites</i>										
77	<i>Polyommatus bellargus</i>										
78	<i>Polyommatus icarus</i>	1	15	2	20	20	10	5	5		50
79	<i>Pyrgus malvae</i>										
80	<i>carthami</i>										
81	<i>serratulae</i>										
82	<i>Spialia sertorius</i>										
83	<i>Carcharodus alceae</i>										
84	<i>Erynnis tages</i>										
85	<i>Heteropterus morpheus</i>										
86	<i>Carterocephalus palaemon</i>										
87	<i>Thymelicus lineola</i>										
88	<i>sylvestris</i>										
89	<i>Hesperia comma</i>										
90	<i>Ochlodes venatus</i>	1	1		1	1					
	Tagesartenzahl	1	5	4	8	14	8	13	13	1	19
	Gesamtartenzahl	29	1	6	7	9	16	17	26	26	29

## Tagaktive Nachtfalter

Taubenschwänzchen <i>Macroglossum stellatarum</i>			1		1			1		1
--	--	--	---	--	---	--	--	---	--	---

		March-egg	Umgebung Neu-bruch-lacke + Hansag ohne	Söllner-wald nördlich Nickels-dorf	Leitha-Kanal südlich Deutsch-Jahrdorf	Zurn-dorfer Heide	Einser-kanal Baron Berg Brücke	Hohe Wand	Jois nördlich Wiese südlich Truppenübungs-platz	West-seite Illmitzer Wäld-chen	NSG Thenau
	Art/Datum	10.9.21	11.9.21	12.9.21	12.9.21	12.9.21	13.9.21	14.9.21	15.9.21	16.9.21	17.9.21
01	<i>Papilio machaon</i>										
02	<i>Iphiclydes podalirius</i>	1			1						
03	<i>Zerynthia polyxena</i>										
04	<i>Parnassius mnemosyne</i>										
05	<i>Aporia crataegi</i>										
06	<i>Pieris brassicae</i>	1	5	X			2	4			1
07	<i>rapae</i>	1	20	X	5		15	3	4	8	10
08	<i>napi</i>	1	2								
09	<i>mannii</i>	1						2			
10	<i>Pontia daplidice</i>	1	1								
11	<i>Anthocharis cardamines</i>										
12	<i>Colias myrmidone</i>										
13	<i>crocea/spec.</i>	1	2	3	1	1			2	1	14
14	<i>hyale</i>										
15	<i>alfacariensis (australis)</i>										
16	<i>erate</i>										
17	<i>Gonepteryx rhamni</i>	1	2		1						
18	<i>Leptidea sinapis / juvernica</i>	1									
19	<i>Apatura ilia</i>										
20	<i>Nymphalis antiopa</i>										
21	<i>polychloros</i>										
22	<i>Nymphalis (Inachis) io</i>	1					1	1		1	
23	<i>Vanessa atalanta</i>	1	6	X	2		1	2			
24	<i>cardui</i>	1									
25	<i>Nymphalis (Aglais) urticae</i>										
26	<i>Nymphalis (Polygonia) C-album</i>	1	1								
27	<i>Araschnia levana</i>	1					1				
28	<i>Argynnis paphia</i>	1	45		1		1	10			2
29	<i>Argynnis (Pandoriana) pandora</i>										
30	<i>Argynnis adippe</i>										
31	<i>Issoria lathonia</i>	1	4								1
32	<i>Brenthis daphne</i>										
33	<i>Boloria (Clossiana) selene</i>										
34	<i>Boloria (Clossiana) euphrosyne</i>										
35	<i>Boloria dia</i>	1						1	1		
36	<i>Melitaea cinxia</i>										
37	<i>Melitaea phoebe</i>										
38	<i>Melitaea didyma</i>	1									1
39	<i>Melitaea (Mellicta) athalia</i>										
40	<i>Melanargia galathea</i>										
41	<i>Hipparchia semele</i>	1									2
42	<i>Chazara briseis</i>										
43	<i>Minois dryas</i>	1									
44	<i>Aulocera (Brintesia) circe</i>	1	4	1	4		2	2			
45	<i>Arethusana arethusa</i>	1									2
46	<i>Erebia medusa</i>										
47	<i>Erebia manto</i>										
48	<i>Maniola jurtina</i>	1	8	X			6	4	1		2
49	<i>Aphantopus hyperantus</i>										

			March-egg	Umgebung Neu-bruch-lacke + Hansag ohne	Söllner-wald nördlich Nickels-dorf	Leitha-Kanal südlich Deutsch-Jahrdorf	Zurn-dorfer Heide	Einser-kanal Baron Berg Brücke	Hohe Wand	Jois nördlich Wiese südlich Truppenübungs-platz	West-seite Illmitzer Wäld-chen	NSG Thenau
	Art/Datum		10.9.21	11.9.21	12.9.21	12.9.21	12.9.21	13.9.21	14.9.21	15.9.21	16.9.21	17.9.21
50	<i>Coenonympha pamphilus</i>	1	6	X	5	10	5	6	5	5	2	5
51	<i>Coenonympha arcania</i>											
52	<i>glycerion</i>	1	3						3	7		6
53	<i>Pararge aegeria</i>	1			3							
54	<i>Lasiommata megera</i>	1			1				4		4	4
55	<i>maera</i>											
56	<i>Hamearis lucina</i>											
57	<i>Thecla betulae</i>	1			1							
58	<i>Satyrium ilicis</i>											
59	<i>Satyrium acaciae</i>											
60	<i>Satyrium w-album</i>											
61	<i>Callophrys rubi</i>											
62	<i>Lycaena phlaeas</i>	1	1									
63	<i>dispar</i>	1	2							1		
64	<i>(Heodes) tityrus</i>											
65	<i>Lycaena virgaureae</i>											
66	<i>Cupido minimus</i>	1										
67	<i>Cupido argiades</i>											
68	<i>Celastrina argiolus</i>											
69	<i>Glaucopsyche alexis</i>											
70	<i>Maculinea nausithous</i>	1										
71	<i>Plebeius argus</i>	1										
72	<i>Plebeiusargyrognomon</i>											
73	<i>Aricia agestis</i>	1	4	X					1	1		4
74	<i>Polyommatus amanda</i>											
75	<i>Polyommatus coridon</i>	1							5	1		6
76	<i>Polyommatus thersites</i>	1							1			
77	<i>Polyommatus bellargus</i>											
78	<i>Polyommatus icarus</i>	1	25	X	4	10	5	10	10	5	2	1
79	<i>Pyrgus malvae</i>											
80	<i>carthami</i>											
81	<i>serratulae</i>											
82	<i>Spialia sertorius</i>											
83	<i>Carcharodus alceae</i>	1	1									
84	<i>Erynnis tages</i>											
85	<i>Heteropterus morpheus</i>											
86	<i>Carterocephalus palaemon</i>											
87	<i>Thymelicus lineola</i>											
88	<i>sylvestris</i>											
89	<i>Hesperia comma</i>	1	2									
90	<i>Ochlodes venatus</i>	1		1								
	Tagesartenzahl		20	11	10	4	3	10	15	10	6	15
	Gesamtartenzahl	40	34	34	36	37	37	38	40	40	40	40

## Tagaktive Nachtfalter

	Taubenschwänzchen <i>Macroglossum stellatarum</i>										1	1
--	--	--	--	--	--	--	--	--	--	--	---	---

# Neusiedler See

4. – 18. September 2021

## Säugetiere

1. Feldhase <i>Lepus europaeus</i>	6.9. 1 Hansag 7.9. 1 südl. Apetloner Badeteich 8.9. 1 Neubrucklacke 9.9. 1 Neubrucklacke 12.9. 2 Deutsch-Jahrndorf 13.9. 2 Hansag
2. Nördlicher Weißbrustigel <i>Erinaceus roumanicus</i>	8.9. 1 östlich Taden Autoopfer 12.9. 1 ehemaliger Illmitzer Flugplatz Autoopfer
3. Reh <i>Capreolus capreolus</i>	6.9. 4 Hansag 8.9. 1 Mexikopuszta 12.9. 1 tot M Zurndorfer Heide
4. Ziesel <i>Citellus citellus</i>	6.9. 5 Gols Wiese 8.9. 1 Mexikopuszta
5. Maulwurf <i>Talpa europaea</i>	12.9. Haufen im Söllnerwald 14.9. Haufen auf der Hohen Wand
6. Eichhörnchen <i>Sciurus vulgaris</i>	14.9. 2 Hohe Wand
7. Feldhamster <i>Cricetus cricetus</i>	14.9. 1 südlich Mönchhof Autoopfer
8. Wasserspitzmaus <i>Neomys fodiens</i>	15.9. 2 Purbacher Schilflehrpfad tot

# Neusiedler See

4. – 18. September 2021

## Amphibien und Reptilien

1. Laubfrosch <i>Hyla arborea</i>	5.9. Illmitzer Seestraße	1
	5.9. Biologische Station	3
	8.9. Rabca Ungarn	1
	10.9. Marchegg	4
	11.9. Nordrand Hansag	1
	11.9. Einserkanal Andau Br.	1
	12.9. Söllnerwald	2
	13.9. Apetlon Graurinderstall	2
	15.9. Purbach Schilflehrpfad	9
2. "Frösche"	5.9. Apetloner Badeteich	8 (Grünfrösche)
	8.9. Apetloner Badeteich	2 (Grünfrösche)
	10.9. Marchegg	1 (Grünfrosch)
	12.9. Söllnerwald	1 (Grünfrosch)
	16.9. Angelteich Apetlon	2 (Grünfrösche)
	16.9. Angelteich Apetlon	1 (Braunfrosch)
3. Springfrosch <i>Rana dalmatina</i>	12.9. Söllnerwald	1
4. Ringelnatter <i>Natrix natrix</i>	8.9. Apetloner Badeteich	1 (Foto)
	13.9. Baron Berg Brücke	1 tot, Fahrradopfer
5. Smaragdeidechse <i>Lacerta viridis</i>	7.5. Martalwald	1
	9.9. Siegendorfer Puszta	1 + 1 pulli 40mm lang
	17.9. NSG Thenau	1 pulli
6. Mauereidechse <i>Podarcis muralis</i>	14.9. Hohe Wand	1 + 2 pulli
7. Zauneidechse <i>Lacerta agilis</i>	5.9. Biologische Station Illmitz	2 sehr winzig ca.4-5 cm
	11.9. Andauer Brücke Einserkanal	1 sehr klein
	16.9. Angelteich Apetlon	1 sehr klein



## Naturkundliche Reiseberichte

### Schriftenreihe zur Veröffentlichung von Beobachtungsdaten und Auswertungen naturkundlicher Studien

Die Schriftenreihe hat das Ziel, Reiseberichte, Beobachtungsdaten und Auswertungen naturkundlicher Studien zu veröffentlichen, die wegen ihres Umfangs in anderen Zeitschriften nicht veröffentlicht werden können. Die darin enthaltenen Informationen z.B. über den Zustand der besuchten Gebiete oder über die Ökologie und Ethologie der Arten, sind unseres Erachtens zu wertvoll, um sie unter den Tisch fallen zu lassen. In unserer sich rapide verändernden Welt wären sie eventuell bald unwiederbringlich verloren. Wir würden uns freuen, wenn wir mit der Herausgabe dieser Schriftenreihe nicht nur zum Wissen über die Verbreitung der Libellen, sondern besonders auch zu Naturschutzmaßnahmen in den behandelten Gebieten beitragen würden.

- Heft 1:** EVA & WULF KAPPES: Zusammenstellung der Libellenbeobachtungen im Norden Griechenlands 21.6.-10.7.1982/30.6.-13.7.1983/26.6.-16.7.1984, 125 S., Gnarrenburg 1995
- Heft 2:** HARTWIG STOBBE: Griechenland 1985, Libellenbeobachtungen in Griechenland im Sommer 1985, 56 S., Gnarrenburg 1995
- Heft 3:** WOLFGANG LOPAU: Die Libellenfauna der Insel Lesbos (Libellen, Lurche, Kriechtiere), 81 S., Gnarrenburg 1995
- Heft 4:** WOLFGANG LOPAU: Beitrag zur Kenntnis der Libellenfauna der griechischen Inseln Rhodos, Kos, Samos und Chios; Libellenbeobachtungen in den Sommern 1992, 1993 und 1994 sowie andere naturkundliche Notizen (Libellen, Lurche, Kriechtiere), 61 S., Gnarrenburg 1995
- Heft 5:** WOLFGANG LOPAU & ARNE WENDLER: Arbeitsatlas zur Verbreitung der Libellen in Griechenland und den umliegenden Gebieten, Rasterkarten nach den in der Literatur vorhandenen Nachweisen sowie unveröffentlichten Beobachtungen, 109 S., Gnarrenburg 1995
- Heft 6:** GERALDO IHSEN: Florida vom 15.03. bis 05.04.1994 - ein naturkundliches Reisetagebuch mit ausführlicher Behandlung der Libellenfunde (Odonata) - 16 Farbfotos; GERALDO IHSEN: Libellenreise nach Florida im Herbst 1994 - Ergebnisse und Erlebnisse - Mit Beobachtungen von Säugern, Vögeln, Amphibien und Reptilien sowie Schmetterlings- und Botaniknotizen - 10 Farbfotos, 108 S., Gnarrenburg 1997
- Heft 7:** HARTWIG STOBBE: Libellen - Frühlingsfunde in Florida 1993; GERALDO IHSEN: Ornithologische Beobachtungen aus Florida vom 4. bis 25. März 1993, 89 S., Gnarrenburg 1995
- Heft 8:** EVA & WULF KAPPES: Australien - Naturkundliche Reisenotizen 4. Juli - 5. August 1990 - 110 S., Gnarrenburg 1995.
- Heft 9:** GERALDO IHSEN, EVA & WULF KAPPES: Florida - Naturkundliche Reisenotizen 25. Dez. 1988 bis 6. Jan. 1989; GERALDO IHSEN: Naturkundliche Reisenotizen aus Florida vom 9. bis 23. März 1991, 62 S., Gnarrenburg 1997
- Heft 10:** WOLFGANG LOPAU: Libellenbeobachtungen in Griechenland 1989 bis 1995 - Festland, Lefkada und Peloponnes (Libellen, Lurche, Kriechtiere); WOLFGANG LOPAU: Libellenbeobachtungen auf Kreta 1994 (Libellen, Lurche, Kriechtiere), 60 S., Gnarrenburg 1996
- Heft 11:** WULF KAPPES (Hrsg.): Äthiopien - Naturkundliche Reisenotizen 20.12.1997 - 4.1.1998, 126 S., Gnarrenburg 1998
- Heft 12:** EVA & WULF KAPPES: Neusiedler See: Frühling im Seewinkel 15. - 23.5.1998; Winter im Seewinkel 27.12.1995 - 6.1.1996; Farbfotos, 50 S., Gnarrenburg 1998
- Heft 13:** EVA & WULF KAPPES: Südliche iberische Halbinsel - Naturkundliche Reisenotizen. Algarve/Portugal 22.-29.März 1997; Andalusien/Spanien: 3.-17. April 1998; 11. - 27. September 1998, 112 S., Gnarrenburg 1999.
- Heft 14:** EVA & WULF KAPPES: Neusiedler See: Frühling im Seewinkel 17. - 25.4.1999; Hochsommerlicher Frühling im Seewinkel 13. - 20.5.2000, 46 S., Gnarrenburg 2000
- Heft 15:** EVA & WULF KAPPES: Peru, Ecuador, Galapagos. Naturkundliche Reisenotizen 12.10. - 11.11.2000 89 S., Gnarrenburg 2001
- Heft 16:** EVA & WULF KAPPES: Vereinigte Arabische Emirate und angrenzende Oman Enklaven. Naturkundliche Reisenotizen 11. - 24.3.2001 48 S., Gnarrenburg 2001
- Heft 17:** EVA & WULF KAPPES: Neusiedler See: Mai im Seewinkel, Marchegg, Hohe Wand, Thayatal NP. Naturkundliche Reisenotizen 5. - 26.5.2001 50 S., Gnarrenburg 2001
- Heft 18:** EVA & WULF KAPPES: Neusiedler See: Oktober im Seewinkel, March-/Thayatal, Schneeberg, Hohe Wand. Naturkundliche Reisenotizen 6. - 20.10.2001 25 S., Gnarrenburg 2001
- Heft 19:** WOLFGANG LOPAU & JULIA ADENA: Die Libellenfauna von Cypern. (Auswertung eigener Beobachtungsnotizen, Notizen anderer Beobachter, Museumsmaterial, Literaturdaten; kommentierte Artenliste mit Verbreitungskarten und Fotos); 73 S., Gnarrenburg 2002
- Heft 20:** WOLFGANG LOPAU: Die Libellenfauna der Kykladen/Griechenland. (Auswertung eigener Beobachtungsnotizen und aller Literaturdaten; kommentierte Artenliste mit Verbreitungskarten und Fotos); 61 S., Gnarrenburg 2003
- Heft 21:** EVA & WULF KAPPES: Neusiedler See, nur 1 Woche im Mai im Seewinkel, Marchegg, Hohenau, Hohe Wand. 18. - 25.5.2002 25 S., Gnarrenburg 2003
- Heft 22:** EVA & WULF KAPPES: Südwest Australien und Tasmanien. Naturkundliche Reisenotizen 15.10. - 15.11.2002 100 S., Gnarrenburg 2003
- Heft 23:** GERALDO IHSEN: Türkei; Naturkundliche Reisenotizen aus Westanatolien und Kilikien im Mai 2000. Wintergäste und Frühlingsboten an der türkischen Südküste im Februar 2003. 48 S., Gnarrenburg 2004
- Heft 24:** WULF KAPPES und H.WOLFGANG NEHLS(Hrsg.): Namibia, Botswana, Simbabwe - Naturkundliche Reisenotizen 23.10. - 20.11.2003 119 S., Gnarrenburg 2004
- Heft 25:** EVA & WULF KAPPES: Neusiedler See, erstmals im Juni im Seewinkel, Marchegg/Hohenau, NSG Thenau. 31.5. - 8.6.2003 (Reisetagebuch; Artenlisten: Vögel, Libellen, Tagfalter, Amphibien und Reptilien, Säugetiere, Botanik, Libellenliste Neusiedler See 1977 bis 2003, Anhang: Vögel, Tagfalter, Libellen, Wetter, Neusiedler See 10. - 22. April 2003) 53 S., Gnarrenburg 2004
- Heft 26:** GERALDO IHSEN: Andalusien - Küste des Lichts. Naturkundliche Herbstreise an die südspanische Atlantikküste 1. - 8.10.1999. Vom Guadalquivir zur Costa del Sol. Zweite naturkundliche Herbstreise nach Andalusien 19. - 28.9.2003 (Reisetagebuch; Artenlisten: Vögel, Amphibien, Reptilien, Säugetiere, Libellen, Schmetterlingsnotizen, Farbfotos) 46 S. Gnarrenburg 2005
- Heft 27:** EVA & WULF KAPPES: Neusiedler See, Restsommer und Herbstbeginn im Seewinkel, March-/Thayaaun, NSG Thenau, Hohe Wand. 5.10. - 25.10.2004 (Kurztagbuch; Artenlisten: Vögel, Libellen, Tagfalter, Amphibien und Reptilien, Säugetiere, Botanik Ergänzungen 36 S., Gnarrenburg 2005
- Heft 28:** EVA & WULF KAPPES: Neusiedler See, Hochsommer und Schafskälte am und um den See. 21.5. - 7.6.2005 (Kurztagbuch; Artenlisten: Vögel, Libellen, Tagfalter, Säugetiere, Amphibien und Reptilien, Botanik, Ergänzungen) 44 S., Gnarrenburg 2005
- Heft 29:** EVA & WULF KAPPES und H.WOLFGANG NEHLS: Falkland Islands, Chile (Atacama) Naturkundliche Reisenotizen. 30.12.2004 - 25.1.2005 (Reisetagebuch; Artenlisten: Vögel, Libellen, Pflanzen, Säugetiere, 11 Bildtafeln) 76 S., Gnarrenburg 2005
- Heft 30:** EVA & WULF KAPPES: Von Malaga bis El Rocío. Frühling nach einem Extremwinter Andalusien/Spanien 18. - 27.März 2005 (Tagbuch; Artenlisten: Vögel, Tagfalter, Orchideen, weitere Beobachtungen) 9 Farbbilder 43 S., Gnarrenburg 2005
- Heft 31:** EVA & WULF KAPPES: Neusiedler See, November am und um den See. 30.10. - 13.11.2005 Seewinkel; Leitha-Auen; NSG Thenau; Marchegg; Mexikopuszta und Bösarkany. (Reisetagebuch; Artenlisten: Vögel, Libellen, Tagfalter, Säugetiere, Botanik, was da blühte, 1 Bildtafel) 57 S., Gnarrenburg 2005

**Naturkundliche Reiseberichte**  
**Schriftenreihe zur Veröffentlichung von Beobachtungsdaten**  
**und Auswertungen naturkundlicher Studien**

- Heft 32:** WOLFGANG LOPAU: Die Libellenfauna der Jonischen Inseln/Griechenland (Kefalloniá, Kérkira(Korfu), Lefkáda und Zákynthos); WOLFGANG LOPAU: Die Libellenfauna der Nördlichen Sporaden/Griechenland (Alónissos, Skiáthos, Skiros und Skópelos); WOLFGANG LOPAU: Die Libellenfauna der Insel Kithira/Griechenland; 61 S. Gnarrenburg 2006
- Heft 33:** GERALDO IHSSSEN: Natur und Nationalparke in Nordost-Polen; Bericht zweier Reisen zur Biebrza-Niederung und zum Bialowieza Urwald im Juni 1998 und 2000. (Reisetagebuch: Artenlisten: Vögel, Säugetiere, Libellen, Schmetterlingsnotizen, 6 Fotos) 57 S., Gnarrenburg 2006
- Heft 34:** EVA & WULF KAPPES und H.WOLFGANG NEHLS: Venezuela 28.1. – 25.2.2006, Henry Pittier NP, Morrokoj, Anden, Hato el Cedral, Orinocia Lodge, Rio Caura Lodge, Ciudad Bolívar, Caripe, Vuelta Larga Lodge; (Reisetagebuch; Artenlisten: Vögel, Säugetiere, Reptilien, Libellen, Botanik.) 80 S. Gnarrenburg 2006
- Heft 35:** EVA & WULF KAPPES: Insel Lesbos, Vogelzug und Blütenpracht, Griechenland, 18. April bis 2. Mai 2006; (Tagebuch; Artenlisten: Vögel, Tagfalter, Libellen, Amphibien und Reptilien, Säugetiere, Pflanzen, Fotos) 44 S., Gnarrenburg 2006
- Heft 36:** EVA & WULF KAPPES: Neusiedler See, Hochsommer und Wasser im Juni in den Lacken; 17.6. – 1.7.2006; (Tagebuch; Artenlisten: Vögel, Tagfalter, Libellen, Amphibien und Reptilien, Säugetiere, Pflanzen, Fotos;) 44 S., Gnarrenburg 2006
- Heft 37:** EVA & WULF KAPPES: Neusiedler See, Frühling mit Ostwind; Kühle Nächte und warme Tage; 24.3. – 8.4.2007; Tagebuch; Artenlisten: Vögel, Tagfalter, Libellen, Amphibien und Reptilien, Säugetiere, Pflanzen; Wochenendbesuch Tagfalter 3.-5.8.2007 44 S., Gnarrenburg 2007
- Heft 38:** EVA & WULF KAPPES, H. WOLFGANG NEHLS: Insel Lesbos, Zweiter Besuch, Griechenland, 21. April bis 6. Mai 2007; (Tagebuch; Artenlisten: Vögel, Tagfalter, Libellen, Amphibien und Reptilien, Säugetiere, Pflanzen, Fotos) 46 S., Gnarrenburg 2008
- Heft 39:** EVA & WULF KAPPES und H.WOLFGANG NEHLS: Rundreise Gambia – Senegal, Naturkundliche Reisenotizen 17.11. – 2.12.2007 (Reisetagebuch; Artenlisten: Vögel, Säugetiere / Reptilien, Libellen, Tagfalter, Pflanzen, Fotos) 70 S., Gnarrenburg 2008
- Heft 40:** EVA & WULF KAPPES: Neusiedler See, Hochsommer am und um den See. 24.5. – 7.6.2008 (Kurztagbuch; Artenlisten: Vögel, Libellen, Tagfalter, Säugetiere, Amphibien und Reptilien, Botanik Ergänzungen, Fotos) 54 S., Gnarrenburg 2008
- Heft 41:** EVA & WULF KAPPES: Insel Lesbos Griechenland, Unter der Saharawolke. 12. – 26.4.2008 (Reisetagebuch; Artenlisten: Vögel, Tagfalter, Libellen, Amphibien und Reptilien, Säugetiere, Pflanzen, Fotos) 55 S., Gnarrenburg 2009
- Heft 42:** EVA & WULF KAPPES: Neusiedler See, November, Herbstanfang und viel Nebel. 8. – 21.11.2008 Seewinkel, Leitha-Auen, NSG Thenau, Marchegg, Hohe Wand, Mexikopuszta und Bösarkany. (Reisetagebuch; Artenlisten: Vögel, Libellen, Tagfalter, Säugetiere, Säugetiere) 48 S., Gnarrenburg 2009
- Heft 43:** GERALDO IHSSSEN: Naturkundliche Rundreise durch die Osttürkei. 09. – 27.06.2004 (Reisetagebuch; Fundberichte über Vögel, Libellen, Amphibien und Reptilien) 48 S., Gnarrenburg 2009
- Heft 44:** GERALDO IHSSSEN: Libellen (Odonata) und mehr in Florida - Bericht zweier Reisen in Schutzgebiete im April und November 1997. 93 S. 18 Fotosseiten Gnarrenburg 7/2009
- Heft 45:** EVA & WULF KAPPES und H.WOLFGANG NEHLS: Uganda Naturkundliche Reisenotizen 3. – 26. Februar 2009 (Reisetagebuch; Artenlisten: Vögel, Libellen, Tagfalter, Säugetiere, Reptilien, Pflanzen, Fotos, zusätzlich 1 Foto - CD mit Schmetterlingen und Libellen) 119 S., Gnarrenburg November 2009
- Heft 46:** EVA & WULF KAPPES: Neusiedler See, Überall viel Wasser Seevorland und Lacken 2.-4. und 18. – 30.5.2009 (Tagebuch; Artenlisten: Vögel, Libellen, Tagfalter, Säugetiere, Amphibien und Reptilien, Fotos) 36 S., Gnarrenburg Juli 2009
- Heft 47:** EVA & WULF KAPPES: Insel Lesbos Griechenland, 4. – 18.5.2009 (Reisetagebuch; Artenlisten: Vögel, Tagfalter, Libellen, Amphibien und Reptilien, Säugetiere, Pflanzen, Fotos) 50 S., Gnarrenburg Juli 2009
- Heft 48:** GERALDO IHSSSEN, EVA & WULF KAPPES, H. WOLFGANG NEHLS: Venezuela, 13.11. – 6.12.2009 Sierra de Lema, Gran Sabana, Tepuis, Anden, Hato el Cedral, Maracaibo See (Reisetagebuch; Artenlisten: Vögel, Säugetiere, Reptilien, Libellen, Pflanzen, Farbfotos) 68 S., Hamburg 2010
- Heft 49:** EVA & WULF KAPPES, Teneriffa, 20.12. 2003 – 3.1.2004 Reisetagebuch; Artenlisten: Vögel, Libellen, Schmetterlinge, Pflanzen, ergänzt mit botanischen Notizen von La Palma November 1997 36 S. Hamburg 2010
- Heft 50:** EVA & WULF KAPPES: Neusiedler See, Mai kühl und naß. 13.-15.4. und 30. – 14.5.2010 (Tagebuch; Artenlisten: Vögel, Libellen, Tagfalter, Säugetiere, Amphibien und Reptilien, Fotos) 44/46 S., Hamburg September 2010
- Heft 51:** EVA & WULF KAPPES: Insel Lesbos Griechenland, Kühl und naß 15. – 30.4.2010 (Reisetagebuch; Artenlisten: Vögel, Tagfalter, Libellen, Amphibien und Reptilien, Säugetiere, Pflanzen, Fotos) 46 S., Hamburg Juli 2010
- Heft 52:** EVA & WULF KAPPES: Neusiedler See, 15.8. – 3.9.2010 (Tagebuch; Artenlisten: Vögel, Libellen, Heuschrecken, Tagfalter, Säugetiere, Amphibien und Reptilien, Botanik Ergänzungen, Fotos) 51 S., Hamburg September 2010
- Heft 53:** EVA & WULF KAPPES: Insel Lesbos Griechenland, Sommer und Winter, Sturm und Hagel; 23.10. – 12.11.2010 (Reisetagebuch; Artenlisten: Vögel, Libellen, Heuschrecken, Tagfalter, Säugetiere, Amphibien und Reptilien, Botanik Ergänzungen, 32 Fotos) 73 S., Hamburg Dezember 2010
- Heft 54:** GERALDO IHSSSEN: Frühling in Texas 1999 Frühling in Florida 2009 Berichte zweier naturkundlicher der USA; mit den Schwerpunkten Libellenfaunistik und Ornithologie 70 S. Fotos Hamburg Dezember 2010
- Heft 55:** EVA & WULF KAPPES: Insel Lesbos Griechenland, Vegetationsfülle im kühlen Frühjahr; 4. – 18.5.2011 (Reisetagebuch; Artenlisten: Vögel, Libellen, Heuschrecken, Tagfalter, Säugetiere, Amphibien und Reptilien, Botanik Ergänzungen, Fotos) 47 S., Hamburg Juni 2011
- Heft 56:** EVA & WULF KAPPES: Neusiedler See Hochsommer und Grasaspekte, 20. – 29.5.2011 (Tagebuch; Artenlisten: Vögel, Libellen, Tagfalter, Säugetiere, Amphibien und Reptilien, Botanik Ergänzungen, Fotos) 23 S., Hamburg Juli 2011
- Heft 57:** EVA & WULF KAPPES: Insel Lesbos Griechenland, Hochsommer - Badezeit; 4. – 18.7.2011 (Reisetagebuch; Artenlisten: Vögel, Libellen, Tagfalter, Säugetiere, Amphibien und Reptilien, Botanik Ergänzungen, Fotos) 61 S., Hamburg Juli 2011
- Heft 58:** GERALDO IHSSSEN: Lykischer Libellenfrühling, Bericht über zwei naturkundliche Reisen in die Südwest-Türkei im April 2008 und 2011; (Fundberichte über Libellen, Säuger, Vögel, Amphibien und Reptilien, Schmetterlings- und Botaniknotizen) 55 S., Hamburg Juli 2012
- Heft 59:** EVA & WULF KAPPES: Neusiedler See Sommer und weiße Lacken, 23.9. – 8.10.2011 (Tagebuch; Artenlisten: Vögel, Libellen, Tagfalter, Säugetiere, Amphibien und Reptilien, Botanik Ergänzungen, Fotos) 36 S., Hamburg November 2011
- Heft 60:** EVA & WULF KAPPES: Kambodscha - Thailand 9. – 25.2.2012 (Tagebuch; Artenlisten: Vögel, Libellen, Fotos) 62 S., Hamburg April 2012
- Heft 61:** EVA & WULF KAPPES: Insel Lesbos Griechenland, kein Frühling, gleich Sommer; 25.4. – 9.5.2012 (Reisetagebuch; Artenlisten: Vögel, Libellen, Tagfalter, Amphibien und Reptilien, Säugetiere, Botanikliste 2006 - 2012, Fotos) 57 S., Hamburg Mai 2012
- Heft 62:** EVA & WULF KAPPES und JÜRGEN BERG: Neusiedler See seit 50 Jahren immer wieder nach Illmitz. Sommer und weiße Lacken, 18.8. – 1.9.2012 (Tagebuch; Artenlisten: Vögel, Libellen, Tagfalter, Säugetiere, Amphibien und Reptilien, Botanik , Fotos) 62 S., Hamburg Oktober 2012
- Heft 63:** EVA & WULF KAPPES: Insel Lesbos Griechenland, nach 7 Monaten erster Regen; 21.10. – 6.11.2012 (Reisetagebuch; Artenlisten: Vögel, Libellen, Heuschrecken, Tagfalter, Amphibien und Reptilien, Säugetiere, Botanik Ergänzungen, Fotos) 59 S., Hamburg Dezember 2012
- Heft 64:** GERALDO IHSSSEN: in Vorbereitung
- Heft 65:** HARTWIG STOBBE: Kreta im Herbst 2011; 02.- 16.10.2011 Reisetagebuch; Vögel; Libellen, Gebietslisten; Tagfalter, Amphibien/Reptilien; Pflanzen; Säuger. Fotos; 44 S. Hamburg Oktober 2013

# **Naturkundliche Reiseberichte** **Schriftenreihe zur Veröffentlichung von Beobachtungsdaten** **und Auswertungen naturkundlicher Studien**

**Heft 66:** EVA & WULF KAPPES: Insel Lesbos Griechenland, Früher Frühling nach einem regenreichen Winter 22.3. – 8.4.2013 (Reisetagebuch; Artenlisten: Vögel, Libellen, Heuschrecken, Tagfalter, Amphibien und Reptilien, Säugetiere, Botanik Ergänzungen, Fotos Orchideen) 67 S., Hamburg 2013

**Heft 67:** EVA & WULF KAPPES: Neusiedler See Winter, Frühling und Sommer gleichzeitig 25.5. - 15.6.2013 (Reisetagebuch; Artenlisten: Vögel, Libellen, Tagfalter, Amphibien und Reptilien, Säugetiere, Botanik , Fotos) 56 S., Hamburg Juli 2013

**Heft 68:** EVA & WULF KAPPES: Insel Lesbos Griechenland, Hochsommer und Nordwinde; 16. – 30.08.2013 (Reisetagebuch; Artenlisten: Vögel, Libellen, Tagfalter, Tagfalter 2006-2013, Amphibien und Reptilien, Fotos) 57 S., Hamburg Oktober 2013

**Heft 69:** EVA & WULF KAPPES: Fuerteventura Kanaren Makaronesien, 3. – 17.11.2013 (Reisetagebuch; Artenlisten: Vögel, Libellen, Tagfalter, Säugetiere, Amphibien und Reptilien, Fotos) 45 S., Hamburg Dezember 2013

**Heft 70:** EVA und WULF KAPPES und HANS WOLFGANG NEHLS: Nord - Tansania, 3. – 22.02.2014 (Reisetagebuch; Artenlisten: Vögel, Säugetiere, Libellen, Tagfalter, Pflanzen, Fotos) 86 S., Hamburg Mai 2014

**Heft 71:** EVA & WULF KAPPES: Insel Lesbos Griechenland, Der Mai war im März; 07. – 23.05.2014 (Reisetagebuch; Artenlisten: Vögel, Libellen, Tagfalter, Tagfalter 2004 – 2014, Amphibien und Reptilien, Botanik Ergänzungen, Fotos) 64 S., Hamburg Juni 2014

**Heft 72:** EVA & WULF KAPPES: Neusiedler See 13. – 22.06.2014 (Reisetagebuch; Artenlisten: Vögel, Libellen, Tagfalter, Amphibien und Reptilien, Säugetiere, Botanik , Fotos) 35 S., Hamburg August 2014

**Heft 73:** EVA & WULF KAPPES: Insel Lesbos Griechenland, Erster Regen und starker Nordwind 26.9. – 10.10.2014 (Reisetagebuch; Artenlisten: Vögel, Libellen, Tagfalter, Korrekturliste Tagfalter 2006-2014; Amphibien und Reptilien, Botanik Ergänzungen, Fotos) 68 S., Hamburg Dezember 2014

**Heft 74:** EVA und WULF KAPPES und HANS WOLFGANG NEHLS: Nordindien. Thar Wüste im Westen bis Assam im Osten 3. bis 24.02.2015 (Reisetagebuch; Artenlisten: Vögel, Säugetiere, Reptilien, Fotos) 64 S., Hamburg Mai 2015

**Heft 75:** EVA & WULF KAPPES: Insel Lesbos Griechenland, Kalt und starke Nordwinde wo sind die Zugvögel? 20.4. – 4.5.2015

(Reisetagebuch; Artenlisten: Vögel, Libellen, Tagfalter, Amphibien/Reptilien; Botanik Ergänzungen, Fotos) 52 S., Hamburg Juli 2015

**Heft 76:** EVA & WULF KAPPES; INGO EICHSTEDT: Neusiedler See 4. – 21.07.2015 (Reisetagebuch; Artenlisten: Vögel, Libellen, Tagfalter, Amphibien und Reptilien, Säugetiere, Botanik , Fotos) 54 S., Hamburg August 2015

**Heft 77:** EVA & WULF KAPPES: Insel Lesbos Griechenland, Sonne, wolkenlos, fast windstill, Abschiedssturm. 3. – 24.11.2015 (Reisetagebuch; Artenlisten: Vögel, Libellen, Tagfalter, Amphibien/Reptilien, Säugetiere, Botanik, Fotos) 93 S., Hamburg Dezember 2015

**Heft 78:** EVA & WULF KAPPES: Insel Lesbos Griechenland, Beginn der Orchideenblüte, einsetzender Vogelzug

1. – 16.3.2016 (Reisetagebuch; Artenlisten: Vögel, Libellen, Tagfalter, Amphibien/Reptilien, Säugetiere, Botanik, Fotos) 61 S., Hamburg April 2016

**Heft 79:** EVA & WULF KAPPES: Insel Lesbos Griechenland, Trocken und warm. 1. – 16.3.2016 (Reisetagebuch; Artenlisten: Vögel, Libellen, Tagfalter, Amphibien/Reptilien, Fotos) 52 S., Hamburg Mai 2016

**Heft 80:** EVA & WULF KAPPES; Neusiedler See 4. – 18.06.2016 (Reisetagebuch; Artenlisten: Vögel, Libellen, Tagfalter, verschiedene Insekten, Amphibien und Reptilien, Säugetiere, Botanik, Fotos) 59 S., Hamburg August 2016

**Heft 81:** EVA & WULF KAPPES: Insel Lesbos Griechenland, Ausgetrocknet in acht Monaten 24.10. – 14.11.2016 (Reisetagebuch; Artenlisten: Vögel, Libellen, Tagfalter, Amphibien/Reptilien, botanische Notizen, Fotos) 65 S., Hamburg November 2016

**Heft 82:** GERALDO IHSEN; EVA & WULF KAPPES: Seychellen, Praslin, Cousin, La Digue, Bird Island, Mahé 2. – 20.02.2017 (Reisetagebuch; Artenlisten: Vögel, Libellen, Pflanzen, Fotos, Bildtafeln Schmetterlinge, Reptilien) 71 S., Hamburg Juli 2017

**Heft 83:** EVA & WULF KAPPES: Insel Lesbos Griechenland, Nach dem kältesten Winter der letzten 10 Jahre. 28.4. – 13.5.2017

(Reisetagebuch; Artenlisten: Vögel, Libellen, Tagfalter, Amphibien/Reptilien, Fotos) 58 S., Hamburg Mai 2017

**Heft 84:** EVA & WULF KAPPES; Neusiedler See 29.7.–12.08.2017 (Reisetagebuch; Artenlisten: Vögel, Libellen, Tagfalter, Amphibien und Reptilien, Säugetiere, Fotos) 55 S., Hamburg 30. September 2017

**Heft 85:** EVA & WULF KAPPES: Insel Lesbos Griechenland, grau und vertrocknet, 28.10. – 12.11.2017 (Reisetagebuch; Artenlisten: Vögel, Libellen, Tagfalter, Amphibien/Reptilien, Pflanzen, Fotos) 74 S., Hamburg 11 2017

**Heft 86:** EVA & WULF KAPPES: Nepal Kathmandu - Royal Chitwan NP – Lumbini - Pokhara - Australian Camp -Kathmandu. Eine Reise mit Bartmeise-Reisen: Spektakuläre Vogelwelt und Natur im Himalaya 16.2. – 4.4.2018

(Reisetagebuch; Artenlisten: Vögel, Säugetiere, Tagfalter, Reptilien, Libellen, Fotos) 88 S. Hamburg Juni 2018

**Heft 87:** EVA & WULF KAPPES: Insel Lesbos Griechenland, Sommerfrühling, Schmetterlinge und Libellen 28.4. – 14.5.2018

(Reisetagebuch; Artenlisten: Vögel, Libellen, Tagfalter, Amphibien/Reptilien, Fotos) 60 S., Hamburg Mai 2018

**Heft 88:** EVA & WULF KAPPES; Neusiedler See 26.7.–04.08.2018 (Reisetagebuch; Artenlisten: Vögel, Libellen, Tagfalter, Amphibien und Reptilien, Säugetiere, Fotos) 28 S. , Hamburg 3. November 2018

**Heft 89:** EVA & WULF KAPPES Brasilien 28.09.—13.10.2018 Mato Grosso, Cuiabá-Pantanal-Porto Jofré(Jaguar Camp)-Cuiabá-Cerrado im NP Chapados dos Guimarães-Jardim da Amazonia-Cuiabá-Alta Floresta-Cuiabá. (Reisetagebuch,Vögel,Säugetiere,Libellen.Fotos) 82 S., Hamburg 2019

**Heft 90:** EVA & WULF KAPPES: Insel Lesbos Griechenland, Schnee in den Bergen, noch keine Orchideen 22.2. – 9.3.2019 (Reisetagebuch; Artenlisten: Vögel, Pflanzen, Libellen, Tagfalter, Amphibien/Reptilien, Fotos) 60 S., Hamburg März 2019

**Heft 91:** EVA & WULF KAPPES; Neusiedler See 04.05.–11.05.2019 (Reisetagebuch; Artenlisten: Vögel, Libellen, Tagfalter, Amphibien und Reptilien, Säugetiere, Fotos) 26 S. , Hamburg Mai 2019

**Heft 92:** EVA & WULF KAPPES: Insel Lesbos Griechenland, Später Frühling 11. - 24.05.2019 (Reisetagebuch; Artenlisten: Vögel, Pflanzen, Libellen, Tagfalter, Amphibien/Reptilien, Fotos) 69 S., Hamburg Juli 2019

**Heft 93:** EVA & WULF KAPPES; Neusiedler See 10.–17.08.2019 (Reisetagebuch; Artenlisten: Vögel, Libellen, Tagfalter, Amphibien und Reptilien, Säugetiere, Fotos) 31 S. , Hamburg 2019

**Heft 94:** EVA & WULF KAPPES: Insel Lesbos Griechenland, Wolkenlos, Nordostwind, bis 40°C Wanderung von Anax ephippiger. 17. – 31.8.2019 (Reisetagebuch; Artenlisten: Vögel, Libellen, Tagfalter, Amphibien/Reptilien, Fotos) 49 S., Hamburg Oktober 2019

**Naturkundliche Reiseberichte**  
**Schriftenreihe zur Veröffentlichung von Beobachtungsdaten**  
**und Auswertungen naturkundlicher Studien**

**Heft 95:** EVA & WULF KAPPES: Neusiedler See 08.-19.02.2020 (Reisetagebuch; Artenlisten: Vögel, Tagfalter, Säugetiere, Pflanzen, Fotos) 37 S. , Hamburg 2.2020

**Heft 96:** EVA & WULF KAPPES und HANS WOLFGANG NEHLS; Kambodscha, Vietnam, Thailand:  
2. – 29. Februar 2008, (Reisetagebuch aktuell vor Ort; Artenlisten: Vögel, Libellen, Säugetiere, Fototeil) 104 S.,  
Hamburg April 2021

**Heft 97:** EVA & WULF KAPPES: Neusiedler See 29. Mai – 12. Juni 2021 (Reisetagebuch; Artenlisten: Vögel, Libellen, Tagfalter, Säugetiere, Amphibien/Reptilien, Pflanzen, Fotos) 41 S. , Hamburg August 2021

**Heft 98:** EVA & WULF KAPPES: Neusiedler See 4. – 18. September 2021 (Reisetagebuch; Artenlisten: Vögel, Libellen, Tagfalter, Säugetiere, Amphibien/Reptilien, Pflanzen, Fotos) 48 S. , Hamburg Oktober 2021

**Impressum:**

Herausgeber: Geraldo Ihssen, Uhlenbütteler Kamp 34 22339 Hamburg  
Redaktion: Geraldo Ihssen, Wulf Kappes, Hartwig Stobbe  
Druck: HPS Hamburger Print Service  
Auflage: 15 Exemplare und pdf  
Datum: 15.10.2021  
Copyright: Eva und Wulf Kappes  
Bezug: Wulf Kappes, Winsbergring 5, D-22525 Hamburg

ISSN 0947-6636

# ZOBODAT - [www.zobodat.at](http://www.zobodat.at)

Zoologisch-Botanische Datenbank/Zoological-Botanical Database

Digitale Literatur/Digital Literature

Zeitschrift/Journal: [NATURKUNDLICHE REISEBERICHTE - Schriftenreihe zur Veröffentlichung von Beobachtungsdaten und Auswertungen naturkundlicher Studien](#)

Jahr/Year: 2021

Band/Volume: [98](#)

Autor(en)/Author(s): Kappes Eva, Kappes Wulf

Artikel/Article: [NEUSIEDLER SEE 4. – 18. September 2021 Hochsommer Seewinkel NSG Thenau, Siegendorfer Puszta, Parndorfer Platte Marchegg, Hohe Wand Ungarn: Fertőujlak, Osli Hany Reisetagebuch; Artenlisten: Vögel, Libellen, Tagfalter, Amphibien und Reptilien, Säugetiere, Fotos 1-48](#)