

Eine neue Art der Gattung *Anaphosia* HAMPSON, 1903 aus Äthiopien

(Lepidoptera, Arctiidae Arctiinae, Lithosiini)

von

MANFRED GEORG STRÖHLE

eingegangen am 22.X.2018

Zusammenfassung: *Anaphosia majori* spec. nov. wird als neue Art beschrieben und abgebildet. Sie konnte das ganze Jahr über bei dem kleinen Ort Dorze (Ethiopia, Southern Nations, N 06°10'839", E 037°34'793", 2401 m NN) am Leuchttuch gefangen.

Abstract: *Anaphosia majori* spec. nov. is described and figured. The new species was collected at light traps during the whole year in the vicinity of the small village Dorze (Ethiopia, Southern Nations, 2401 m NN, N 06°10'839"E, 037°34'793").

Abkürzungen: MSW - Museum Ströhle, Weiden.

SMNS - Staatliches Museum für Naturkunde Stuttgart.

Danksagung: Für die Verfügungstellung von Vergleichsmaterial danke ich Herrn Dr. Hossein RAJAEI SHOORCHEH sowie Herrn DANIEL BARTSCH, beide SMNS ganz herzlich, ebenso Herrn JAN RUDLOFF, Dessau-Roßlau für die Anfertigung der Genitalpräparate und Herrn Dr. ULF EITSCHBERGER für die Anfertigung der Falterabbildungen.

Einleitung: Nach der Durchführung von 15 Sammelreisen nach Äthiopien wurde bei der Materialauswertung unter anderem eine neue Lithosiini-Art entdeckt. Weitere Tiere, die zur Paratypenserie gezogen werden, fanden sich im Museum für Naturkunde Stuttgart.

Die Gattung *Anaphosia* HAMPSON, 1903 umfaßt bisher nur eine Art: *A. cyanogramma* HAMPSON, 1903 (KRÜGER, 2015: 98-99). Allerdings bemerkt KRÜGER (2015: 99), daß noch drei neue Arten auf deren Beschreibung warten.

Die neue Art wird wie folgt beschrieben:

Anaphosia majori spec. nov. (Abb. 1-8, 12, 13)

Holotypus ♂ (Spannweite von Apexspitze zu Apexspitze: 4,27 cm, Abb. 1, 2): Ethiopia, Southern Nations, Dorze, 2401 m, N 06°10'839", E 037°34'793", 18.-31.V.2014, leg. STRÖHLE, coll. MSW.

Allotypus ♀ (Spannweite von Apexspitze zu Apexspitze: 4,43 cm, Abb. 3-6): Ethiopia, Southern Nations, Dorze, 2401 m, N 06°10'839", E 037°34'793", 18.-31.V.2014, leg. STRÖHLE, coll. MSW.

Paratypen (Abb. 7, 8): 96 ♂♂, ♀♀ (85 davon in MSW, 8 in coll. KAREL CERNÝ, Innsbruck, 2 in SMNS, 1 coll. VLADIMIR MAJOR, Brno/CZ), Ethiopia, Southern Nations, Dorze, 2401 m, N 06°10'839", E 037°34'793", von mehreren Jahren über den ganzen Jahresverlauf gesammelt von M. STRÖHLE; 3 ♂♂ (1 ♂ in MSW und 2 ♂♂ in SMNS), S-Ethiopia, Gidole, 2200 m, Prov. Gamo Gofa, E 37°26' N 5°34', 05.03.1960, leg. W. RICHTER.

Derivatio nominis: Die neue Art wird in Dankbarkeit dem langjährigen Reisebegleiter VLADIMIR MAJOR, Brno/CZ gewidmet.

Beschreibung mit Differentialdiagnose: In Größe (die Spannweite liegt bei beiden Arten zwischen 3,8-4,5 cm), Färbung und Zeichnung herrscht auf den ersten Blick eine große Übereinstimmung mit *A. cyanogramma* HAMPSON, 1903 (Abb. 9, 10). Beide Arten lassen sich jedoch sofort problemlos unterscheiden, da *A. majori* spec. nov. die mittlere blau-metallisch schimmernde Binde fehlt, dazu ist auf der Vorderflügelunterseite die untere Hälfte der Submarginalen heller (Abb. 2, 4, 8) und damit nicht durchgehend tief-schwarz wie bei *A. cyanogramma* HAMPSON (Abb. 10). Die gelbe Grundfarbe der Flügel ist bei *A. majori* spec. nov. wesentlich kräftiger und ins Goldgelb übergehend, verglichen mit dem hellen Gelb von *A. cyanogramma* HAMPSON. Bei dem Allotypus ♀ ist die feine schwarze Linie zwischen dem Hinterflügelrand und dem Fansensaum bemerkenswert, die bei *A. cyanogramma* HAMPSON fehlt. Färbung und Zeichnung des Körpers sowie der Beine siehe die Abb. 5, 6, 9.

Im ♂-Genital (Abb. 12) unterscheidet sich *A. majori* spec. nov. hauptsächlich durch einen kürzeren, kräftigeren, s-förmigen Saccusfortsatz gegenüber *A. cyanogramma* HAMPSON. (KRÜGER, 2015: 152, Abb. 313).

Beim ♀-Genital (Abb. 13) sind sowohl die Apophyses anteriores als auch die Apophyses posteriores wesentlich kürzer, verglichen mit der Abbildung von *A. cyanogramma* HAMPSON in KRÜGER (2015: 169, Abb. 400).

Verbreitung/Lebensraum/Biologie: *Anaphosia majori* spec. nov. scheint im Süden von Äthiopien endemisch zu sein, wo sie die für dort typische waldlose Gebirgslandschaft mit rudimentären Busch- und Strauchsteppen bewohnt - die daran angrenzenden Flächen werden nahezu ausnahmslos landwirtschaftlich genutzt. Die Biologie der neuen Art ist unbekannt.

Anaphosia cyanogramma HAMPSON wurde bisher nur aus Simbawe (Mashonaland) sicher nachgewiesen. Bei Meldungen aus Sambia, Tansania, dem Kongo und aus Ruanda, dürfte es sich vermutlich um weitere neue *Anaphosia*-Arten handeln.

Literatur

KRÜGER, M. (2015): Generic classification of Afrotropical footman moths sensu stricto (Lepidoptera: Erebidae: Arctiinae: Lithosiini (partim)). - Transval Museum Monograph No. 15, Pretoria.

DE PRINS, J., HEUGHEBAERT, A. & W. DE PRINS (2017): Afromoths, online database of Afrotropical moth species (Lepidoptera).

Anschrift des Verfassers

MANFRED GEORG STRÖHLE

Jahnstraße 20

D-92637 Weiden

E-mail: manfred.stroehle@gmx.de

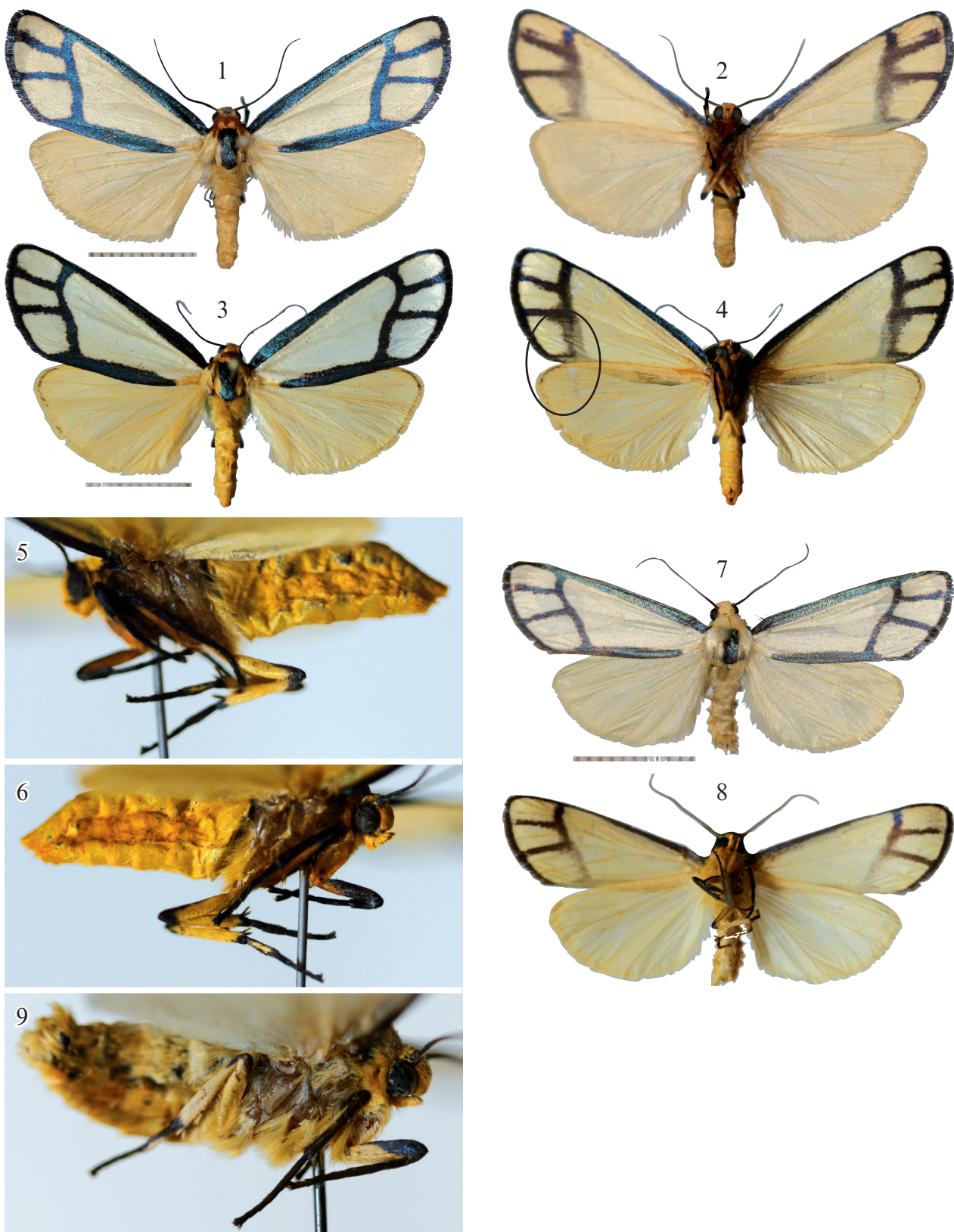


Abb. 1, 2: *Anaphosia majori* spec. nov., Holotypus ♂ (Spannweite von Apexspitze zu Apexspitze: 4,27 cm): Ethiopia, Southern Nations, Dorze, 2401 m, N 06°10'839'', E 037°34'793'', 18.-31.V.2014, leg. STRÖHLE, coll. MSW.

Abb. 3-6: *Anaphosia majori* spec. nov., Allotypus ♀ (Spannweite von Apexspitze zu Apexspitze: 4,43 cm): Ethiopia, Southern Nations, Dorze, 2401 m, N 06°10'839'', E 037°34'793'', 18.-31.V.2014, leg. STRÖHLE, coll. MSW.

Abb. 7, 8: *Anaphosia majori* spec. nov., Paratypus ♂ (Spannweite von Apexspitze zu Apexspitze: 4,05 cm), S-Ethiopia, Gidole, 2200 m, Prov. Gamo Gofa, E 37°26' N 5°34', 05.03.1960, leg. W. RICHTER. Coll. MSW.

Abb. 9: *Anaphosia cyanogramma* HAMPSON, 1903, /Rwanda - Kibungu Rusumo, Ibanda Makera, 1400 m, 6.XI.1993, T. WAGNER leg., lux//SMNS - Lep. 1996 - 04/. Coll. MSW.

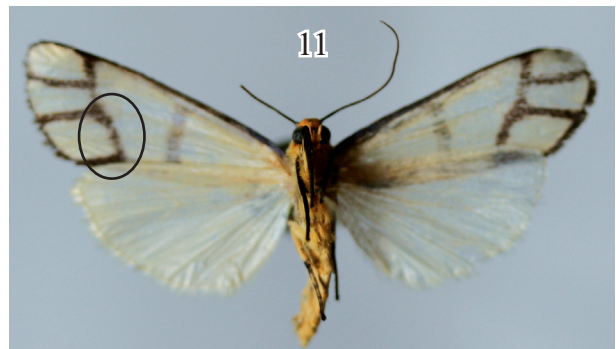
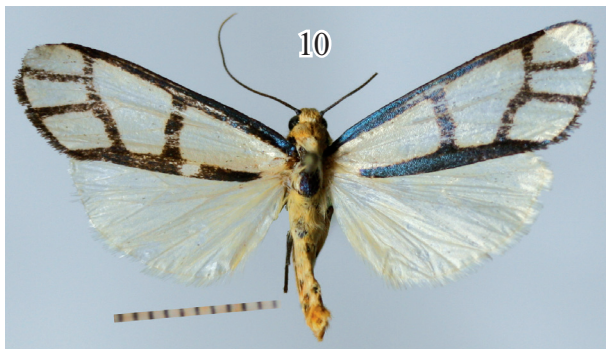


Abb. 10, 11: *Anaphosia cyanogramma* HAMPSON, 1903 (Spannweite von Apexspitze zu Apexspitze: 3,8 cm), /Rwanda - Kibungo Rusumo, Ibanda Makera, 1400 m, 6.XI.1993, T. WAGNER leg., lux//SMNS - Lep. 1996 - 04/. Coll. MSW.



Abb. 12: *Anaphosia majori spec. nov.*, Paratypus, ♂-Genital mit darunter liegendem Aedoeagus, Ethiopia, Southern Nations, Dorze, 2401 m, N 06°10'839'', E 037°34'793'', leg. STRÖHLE, coll. MSW. Maßstab: 1 mm.

Abb. 13: *Anaphosia majori spec. nov.*, Paratypus, ♀-Genital, Ethiopia, Southern Nations, Dorze, 2401 m, N 06°10'839'', E 037°34'793'', leg. STRÖHLE, coll. MSW. Maßstab: 1 mm.

ZOBODAT - www.zobodat.at

Zoologisch-Botanische Datenbank/Zoological-Botanical Database

Digitale Literatur/Digital Literature

Zeitschrift/Journal: [Neue Entomologische Nachrichten](#)

Jahr/Year: 2018

Band/Volume: [75](#)

Autor(en)/Author(s): Ströhle Manfred Georg

Artikel/Article: [Eine neue Art der Gattung Anaphosia Hampson, 1903 aus Äthiopien 149-151](#)