



Societas Europaea Lepidopterologica

News – Nachrichten – Nouvelles

ISSN 0721-8117

News is published by the **Societas Europaea Lepidopterologica** at irregular intervals.

Editor: Willy De Prins, Dorpstraat 401B, B-3061 Leefdaal, Belgium.

Tel. +32.2.305.37.32 E-mail: willy.deprins@gmail.com

www.socourlep.org

15 May 2010

Nr. 48

Contents:

XVIIth European Congress of Lepidopterology, Luxemburg, 9 – 14 May 2011	2
Fund for Laci.....	4
Support for participants of SEL Congress.....	4
Lepidoptera workshop within the Afrotropical region.....	4
3rd Asian Lepidoptera Conservation Symposium, 25 – 29 October 2010, Coimbatore, India	14
Age of SEL members.....	14
Changes to the list of members.....	15
Membership 2010	16

Inhalt:

XVII. Europäischer Kongress für Lepidopterologie, 09-14 Mai 2011, Luxemburg	5
Fond für Laci.....	7
Unterstützung für Kongressteilnahme.....	7
Planung eines Lepidoptera-Workshops in Afrika	7
Auszug aus dem Buch: Auf Expedition in Afghanistan – Ein Insektenforscher erzählt von seinen Reisen (1957–1971).....	11
Änderungen zur Mitgliederliste	15
Mitgliedschaft 2010	16

Sommaire :

XVII ^e Congrès Européen de Lépidoptérologie, 9–14 mai 2011, Luxemburg	8
Fonds pour Laci	10
Soutien aux participants du Congrès de 2011	10
Atelier sur les papillons en région afrotropicale.....	10
Changements à la liste des membres	15
Cotisation 2010	16

XVIIth European Congress of Lepidopterology Luxembourg, 9 – 14 May 2011



Musée national d'histoire naturelle

2nd circular

For any question or information, refer to www.symposium.lu/sel/

Welcome to Luxembourg!

The Council of the Societas Europaea Lepidopterologica (SEL) and the National Natural History Museum Luxembourg invite all SEL-members and interested lepidopterists to attend the XVIIth European Congress of Lepidopterology to be held in Luxembourg from 9 to 14 May 2011.

Grand Duchy of Luxembourg

Situated around the crossing of latitude 50°N and longitude 6°W, the coordinates of the centre of the capital, Luxembourg-City, are lat/long 49.61 / 6.13, altitude 303 m. Luxembourg has three neighbours: Belgium in the west and the north, France in the south and Germany in the east. For geographical details see www.infoplease.com/ipa/A0107734.html.

The venues

Two governmental cultural institutes, next to downtown Luxembourg City:

- **Musée national d'histoire naturelle** [the National Natural History Museum]
www.mnhn.lu — address: 25, rue Münster, L-2160 Luxembourg
 GPS reception: (WGS 84) 6.13591 49.60941
 Geomap: map.geoportal.lu/?zoom=10&X=74979.25&Y=77672.5
 Photo gallery: www.symposium.lu/sel/gallery.aspx
- **Centre culturel de Rencontre Abbaye Neumünster** [Cultural Centre for social gathering]
www.ccrn.lu — address : 28, rue Münster, L-2160 Luxembourg
 Photo gallery: <http://www.symposium.lu/sel/gallery.aspx>

Registration and deadlines

Provisional registration has to be done at the URL below
www.symposium.lu/sel/registration.aspx

Date	Registration and deadlines	Fees
15/04/2010	Start of provisional non-binding registration at www.symposium.lu/sel/registration.aspx	
15/04 – 30/09/2010	Early registration (date of payment counts)	100.-€
01/10/2010 – 31/01/2011	Last Minute registration (date of payment counts)	200.-€
31/01/2011	No registration or payment can be accepted after this date!!!	
31/01/2011	Deadline for: Lecture + Poster application	
31/03/2011	Deadline for: Abstract submission	

Your registration will be confirmed by our office management including a detailed questionnaire about your preferences during the congress.

Warning! Luxembourg is expensive for accommodation and gastronomy

We booked rooms in two hotels nearby the venues. Accommodation in a twin room is for ca. € 65 per night, incl. breakfast. Guests, looking for a less comfort level, can book a bed in a 4 –bed-room in the Youth Hostel ([youthhostels.lu/?t=50&language=EN&topmenu\[\]=10](http://youthhostels.lu/?t=50&language=EN&topmenu[]=10)).

We decided to propose a restaurant nearby (300 m) with a fine French cuisine, but also Luxemburgish specialities. The rate per day will be € 65. This price includes lunch buffet and dinner: table service with 3 dishes.

What does the participant have to pay?

Participant	congress fee *	accommodation	3 x lunch	3 x dinner	Total	excursion
not using offers	€ 100				€ 100	+ € 150
only accommodation	€ 100	ca. € 200			ca. € 300	+ € 150
accom.+ lunch	€ 100	ca. € 200	€ 75		ca. € 375	+ € 150
accom.+dinner	€ 100	ca. € 200		€ 120	ca. € 420	+ € 150
accom.+ lunch+ dinner	€ 100	ca. € 200	€ 75	€ 120	ca. € 495	+ € 150

* last minute € 200



Fund for Laci

Dr. Lászlo Ronkay is internationally known as an excellent specialist of Noctuidae, a prominent lepidopterist at the National Museum of Natural History in Budapest, and as a trustworthy, friendly and estimated SEL member.

It was astonishing as well as shocking to learn that Dr. Ronkay recently lost his position in the Lepidoptera section and was transferred to a (new) section "Mantodea and Blattodea" at the Budapest museum. Not only will such a decision prevent Dr. Ronkay from fully exploiting his scientific competence; it also does damage to research on the taxonomy and systematics of Noctuidae, one of the important big groups in Lepidoptera.

We ignore the grounds on which that decision with all its severe personal and scientific consequences was based, and we cannot comment on its lawfulness or justification. But if Dr. Ronkay wants to take advantage of his rights in order to reverse the mentioned decision, he deserves our solidaristic support.

That is why we offer to help him cover the eventual (high) costs of a law-suit, All members who wish to express their solidarity are kindly invited to contribute to the special

Fund for Laci

Please, pay an amount of 100 € (or what else you deem appropriate) to the SEL account that you usually use for paying your membership dues, at your early convenience, and don't forget to specify the purpose "LACI". Thank you for your generosity!



Support for participants of SEL Congress

SEL will provide financial support to assist poor entomology students to attend the next SEL Congress. We will grant up to € 400,- for travelling and congress fees. Please send your informative application to the General Secretary, Dr. David J. L. Agassiz (agassiz@btinternet.com).



Lepidoptera workshop within the Afrotropical region

After proposals from some members and the report by Kwaku Aduse-Poku in the last issue of *News* the possibility of a Lepidoptera workshop within the Afrotropical region is being explored, to be promoted by SEL and the African Lepidoptera Society. No date or venue has yet been fixed, but it is likely to be held in Ghana. If you would like to be kept informed of this please advise David Agassiz (agassiz@btinternet.com).



XVII. Europäischer Kongress für Lepidopterologie Luxemburg, 9. – 14. Mai 2011



Centre culturel de Rencontre Abbaye Neumünster

2. Rundschreiben

Für Fragen oder Informationen siehe: www.symposium.lu/sel/

Willkommen in Luxemburg!

Der Vorstand der Societas Europaea Lepidopterologica (SEL) und das Nationale Naturgeschichtliche Museum in Luxemburg laden alle SEL-Mitglieder und interessierten Lepidopterologen zur Teilnahme am XVII. Europäischen Kongress für Lepidopterologie ein, der vom 9. bis 14. Mai 2011 in Luxemburg stattfindet.

Großherzogtum Luxemburg

Das Großherzogtum Luxemburg liegt am Kreuz des Breitengrads 50°N und des Längengrads 6°E. Die Koordinaten des Zentrums der Hauptstadt, Luxembourg-Stadt, sind lat/long 49.61N / 6.13E, Höhe NN 303 m. Luxemburg hat drei Nachbarstaaten: Belgien im Westen und Norden, Frankreich im Süden und Deutschland im Osten. Weitere Details: www.infoplease.com/ipa/A0107734.html.

Tagungsorte

sind zwei staatliche Kultur-Institute, nebeneinander in der "Unterstadt" von Luxemburg-Stadt:

- **Musée national d'histoire naturelle** [Nationales Naturgeschichtliches Museum in Luxemburg]
www.mnhn.lu — Adresse: 25, rue Münster, L-2160 Luxemburg.
 GPS Rezeption: (WGS 84) 6.13591 49.60941
 geomap: map.geoportal.lu/?zoom=10&X=74979.25&Y=77672.5
 Foto-Galerie: www.symposium.lu/sel/gallery.aspx
- **Centre culturel de Rencontre Abbaye Neumünster** [Kulturzentrum für Zusammentreffen]
www.ccrn.lu — Adresse : 28, rue Münster, L-2160 Luxemburg
 Foto-Galerie: www.symposium.lu/sel/gallery.aspx

Anmeldung und Termine

Die vorläufige Anmeldung muss online stattfinden auf URL
www.symposium.lu/sel/registration.aspx

Datum	Anmeldung und Termine	Beträge
15.04.2010	Beginn der provisorischen unverbindlichen Anmeldung unter: www.symposium.lu/sel/registration.aspx	
15.04 – 30.09.2010	Frühzeitliche Anmeldung (Datum der Bezahlung zählt)	100.-€
01.10.2010 – 31.01.2011	Verspätete Anmeldung (Datum der Bezahlung zählt)	200.-€
31.01.2011	Ab diesen Datum können Anmeldungen und Bezahlungen nicht mehr angenommen werden!	
31.01.2011	Termin für Anmeldung der Vorträge und Posters	
31.03.2011	Termin für Einsendung der Zusammenfassungen	

Ihre Anmeldung wird vom Organisationsbüro, zusammen mit einem detaillierten Fragebogen zu ihren Wünschen während des Kongresses bestätigt.

Achtung! In Luxemburg ist Beherbergung und Gastronomie teuer

Wir haben Zimmer reserviert in zwei Hotels in der Nähe der Tagungsorte. Die Übernachtung in einem Zweibett-Zimmer inkl. Frühstück kostet ca. € 65 pro Person. Gäste, die eine weniger komfortablere Unterkunft bevorzugen, können in der Jugendherberg im Vierbett-Zimmer übernachten für € 20 pro Person.

Details: [youthhostels.lu/?t=50&language=DE&topmenu\[\]=10](http://youthhostels.lu/?t=50&language=DE&topmenu[]=10).

Wir haben uns für ein Restaurant in der Nähe mit feiner französischer Küche entschlossen, aber auch mit Luxemburger Spezialitäten. Pro Tag kostet dies € 65. Dieser Preis beinhaltet ein Mittagessen als Buffet und ein Dreigangabendessen mit Tellerservice.

Wieviel muss ein Teilnehmer bezahlen?

Teilnehmer	Kongress Beitrag*	Beherbergung	3 x Mittagessen	3 x Abendessen	Total	Exkursion
ohne Angebote	€ 100				€ 100	+ € 150
nur Beherbergung	€ 100	ca. € 200			ca. € 300	+ € 150
Beherbergung + Mittagessen	€ 100	ca. € 200	€ 75		ca. € 375	+ € 150
Beherbergung + Abendessen	€ 100	ca. € 200		€ 120	ca. € 420	+ € 150
Beherbergung + Mittagessen + Abendessen	€ 100	ca. € 200	€ 75	€ 120	ca. € 495	+ € 150

* verspätet € 200



Fond für Laci

Dr. Lászlo Ronkay ist international als ein herausragender Spezialist für Noctuidae, als prominenter Lepidopterologe im Budapester Naturhistorischen Museum und als zuverlässiger, sympathischer und geschätzter Vereinskollege und Freund bekannt.

Die Nachricht, dass Dr. L. Ronkay seines Amtes in der Abteilung Lepidoptera enthoben und in die Abteilung "Mantodea und Blattodea" versetzt worden ist, erstaunt und erschreckt zugleich. Diese Massnahme im Budapester Museum entzieht nicht nur Dr. Ronkay den Boden für die weitere volle Entfaltung seiner Fachkompetenz; sie versetzt zugleich auch der wissenschaftlichen Forschung zur Taxonomie und Systematik der Noctuidae, einer der wichtigen grossen Lepidopteren Gruppen, einen gravierenden Schlag.

Wir kennen die Gründe für diese persönlich und fachlich so schwerwiegende Entscheidung in Budapest nicht und können deren Rechtmässigkeit und Angemessenheit nicht beurteilen. Aber wenn es Dr. Ronkay für geboten erachtet, alle seine rechtlichen Möglichkeiten auszuschöpfen, um eine Revision dieser Entscheidung zu erreichen, so gebührt ihm dabei unsere Unterstützung.

Aus diesem Grund bieten wir ihm Hilfe bei den zu erwartenden (hohen) Anwaltskosten an und bitten alle, die sich daran beteiligen wollen, um einen Beitrag zu dem bei der SEL zu diesem Zweck eingerichteten

Fond für Laci.

Bitte zahlen Sie möglichst umgehend einen Betrag von 100 € (oder die Summe, die Sie für angemessen halten) unter Angabe des Kennworts LACI auf das SEL-Konto, auf das Sie gewöhnlich Ihren SEL-Beitrag einzahlen. Herzlich DANKE für Ihre Grosszügigkeit!



Unterstützung für Kongressteilnahme

SEL unterstützt finanziell schlecht gestellte Lepidopterologen bei der Teilnahme am nächsten SEL-Kongress mit einem Zuschuss bis zu € 400,- an den Reise- und Tagungskosten. Aussagekräftige Bewerbungen sind zu richten an den SEL-Vorstand, z. Hd. des Generalsekrelärs, Dr. David J. L. Agassiz (agassiz@btinternet.com).



Planung eines Lepidoptera-Workshops in Afrika

Auf Grund von Hinweisen einiger SEL-Mitglieder und dem Bericht von Kwaku Aduse-Poku in der letzten Ausgabe von SEL-News wird momentan die Möglichkeit eines Lepidoptera-Workshops in der Afrotropischen Region eruiert. Dieser Workshop soll durch SEL und die „African Lepidoptera Society“ ausgerichtet werden. Ort und Zeit sind derzeit noch offen, aber sehr wahrscheinlich wird das Treffen in Ghana stattfinden. Wenn Sie daran Interesse haben und informiert werden wollen, dann schreiben Sie bitte an David Agassiz (agassiz@btinternet.com).



XVII^e Congrès Européen de Lépidoptérologie Luxembourg, 9 – 14 mai 2011



Hotel Parc Bellevue

2^e circulaire

Pour toute question ou information, www.symposium.lu/sel/

Bienvenue au Luxembourg !

Le comité de la Societas Europaea Lepidopterologica (SEL) et le Musée national d'histoire naturelle du Luxembourg invitent tous les membres de la SEL et les lépidoptéristes intéressés à participer au XVII^e Congrès Européen de Lépidoptérologie qui aura lieu à Luxembourg, du 9 au 14 mai 2011.

Le Grand-Duché de Luxembourg

est situé au croisement de la latitude 50° N et de la longitude 6° W : les coordonnées du centre de la capitale, Luxembourg-Ville, sont lat/long 49.61 / 6.13, altitude 303 m. Le Luxembourg a trois voisins: la Belgique dans l'ouest et le nord, la France dans le sud et l'Allemagne dans l'est. Détails géographiques cf. www.infoplease.com/ipa/A0107734.html.

Les lieux du congrès

sont deux instituts culturels avoisinants dans la basse ville de la Ville de Luxembourg:

- le **Musée national d'histoire naturelle**
www.mnhn.lu — adresse: 25, rue Münster, L-2160 Luxembourg.
 GPS reception : (WGS 84) 6.13591 49.60941
 Geomap: map.geoportal.lu/?zoom=10&X=74979.25&Y=77672.5
 Galerie photos : www.symposium.lu/sel/gallery.aspx
- le **Centre culturel de Rencontre Abbaye Neumünster**
www.ccrn.lu — adresse : 28, rue Münster, L-2160 Luxembourg.
 Galerie photos : <http://www.symposium.lu/sel/gallery.aspx>

Inscription

L'inscription provisoire doit être faite à l'adresse ci-dessous
www.symposium.lu/sel/registration.aspx

Date	Inscription et délais	Montant
15.04.2010	Début de l'inscription provisoire sans obligations : www.symposium.lu/sel/registration.aspx	
15.04 – 30.09.2010	Inscription en avance (la date du paiement compte)	100.-€
01.10.2010 – 31.01.2011	Inscription tardive (la date du paiement compte)	200.-€
31.01.2011	Après cette date, aucune inscription et aucun paiement ne peuvent être acceptés !	
31.01.2011	Délai : soumission conférence + poster	
31.03.2011	Délai : soumission résumé	

Votre inscription sera confirmée par notre bureau d'organisation y inclus un questionnaire détaillé concernant vos préférences.

Attention ! Le Luxembourg est cher en hébergement et gastronomie

Nous avons réservé des chambres dans deux hôtels près des lieux de rencontre. Une nuit dans une chambre à deux lits coûtera plus ou moins € 65, y inclus le petit-déjeuner. Les participants qui cherchent un moindre confort peuvent passer la nuit pour € 20 dans une chambre à 4 lits dans l'auberge de jeunesse.

Détails : [youthhostels.lu/?t=50&language=FR&topmenu\[\]=10](http://youthhostels.lu/?t=50&language=FR&topmenu[]=10)

Nous avons décidé de proposer un restaurant proche (300 m) avec une cuisine française fine, mais également avec des spécialités luxembourgeoises. Le prix par jour sera de € 65. Ce prix inclu un déjeuner-buffet et un dîner à 3 plats en service à table.

Combien devra payer un participant ?

Participant	Frais du congrès*	Hébergement	3 x déjeuner	3 x dîner	Total	Excursion
aucune offre	€ 100				€ 100	+ € 150
seulement hébergement	€ 100	ca. € 200			ca. € 300	+ € 150
hébergement + déjeuner	€ 100	ca. € 200	€ 75		ca. € 375	+ € 150
hébergement + dîner	€ 100	ca. € 200		€ 120	ca. € 420	+ € 150
hébergement + déjeuner + dîner	€ 100	ca. € 200	€ 75	€ 120	ca. € 495	+ € 150

* tardif € 200



Fonds pour Laci

Le Dr Lászlo Ronkay est bien connu internationalement comme un des plus importants spécialistes des Noctuidae, comme lépidoptériste éminent auprès du Muséum National d'Histoire Naturelle à Budapest et comme collègue et ami sympathique et estimé dans la SEL.

Nous avons été étonnés et bouleversés d'apprendre que le Dr Ronkay a été destitué de sa fonction à la section des lépidoptères du muséum et a été muté à la (nouvelle) section "Mantodea et Blattodea". La décision prise empêche le Dr Ronkay de déployer toutes ses compétences scientifiques et porte en même temps sérieusement atteinte à la recherche systématique centrée sur les Noctuidae, l'un des plus importants groupes de lépidoptères.

Nous ignorons les raisons de cette décision, qui a déjà occasionné de graves conséquences personnelles et scientifiques. Nous ne pouvons pas non plus juger de la légalité et de la justesse de la décision prise à Budapest. Mais si le Dr Ronkay juge nécessaire d'épuiser toutes les possibilités juridiques pour obtenir une révision de la décision prise, nous lui devons notre assistance. C'est pourquoi nous lui offrons notre aide en ce qui concerne les coûts (assez importants) d'une éventuelle démarche juridique. Les membres souhaitant exprimer leur solidarité sont invités à contribuer à cette fin au

Fonds pour Laci

une somme de 100 € (ou tout autre montant, selon votre disposition). Veuillez la verser, s'il-vous-plaît, au compte de la SEL que vous utilisez pour le payement de vos cotisations, mais n'oubliez pas de mentionner comme référence "LACI".

Merci d'être généreux.



Soutien aux participants du Congrès de 2011

SEL est en mesure d'apporter un soutien financier aux étudiants peu fortunés désirant participer à notre prochain Congrès. Nous pouvons donner un maximum de 400 € pour couvrir une partie des frais de transport et de congrès. Envoyez SVP votre demande justifiée au Secrétaire général, Dr David J. L. Agassiz (agassiz@btinternet.com).



Atelier sur les papillons en région afrotropicale

Suite aux propositions de quelques membres de la SEL et au rapport de Kwaku Aduse-Poku dans notre précédent bulletin de nouvelles, on étudie la possibilité d'organiser un atelier sur les Lépidoptères en Afrique tropicale, sous la gouverne de la SEL et de la « African Lepidoptera Society ». Aucune date ou lieu n'ont été fixés, mais le Ghana est pressenti. Si vous désirez être informés à ce sujet, contactez SVP David Agassiz (agassiz@btinternet.com).



Auszug aus dem Buch: Auf Expedition in Afghanistan – Ein Insektenforscher erzählt von seinen Reisen (1957–1971)

Günter Ebert

Pashtunistan

Im Deodarwald – Am Kotal-e-Peiwar – Der Mann den Admiral Canaris schickte – Das deutsche Forstprojekt – Kahlschlag – Eine Reise nach Swat – Wüstenspringmäuse

Die Expedition über den Anjuman-Pass, hinunter in die entlegenen Hochtäler des Hindukuschs, hat bei mir einen nachhaltigen Eindruck hinterlassen. Das Relief dieser Landschaft war geprägt von steilen, mit Fels und Geröll bedeckten Hängen, an denen Weidegründe für Schafe und Ziegen nur spärlich vorhanden waren. Wald fehlte dort völlig. Um auf ihn zu treffen hätte ich über schwer begehbare Pässe nach Nuristan hinüberwechseln müssen. Doch das stand im Jahr 1961 nicht auf meinem Programm. Als ich fünf Jahre später zum dritten Mal nach Afghanistan fuhr, war der Wunsch, auch diesen Teil des Landes kennen zu lernen, stark in den Vordergrund gerückt.

Im Jahr 1962 hatte ich am Forschungsunternehmen RSNH (Research Scheme Nepal Himalaya) teilgenommen und reichlich Gelegenheit gehabt, die verschiedenen Waldstufen des Himalaja-Gebirges, wie sie von U. Schweinfurth (1957) in seiner Arbeit über „Die horizontale und vertikale Verbreitung der Vegetation im Himalaya“ so anschaulich dargestellt wurden, aus eigener Sicht kennen zu lernen. Als Entomologe habe ich mich dabei besonders für die Bindung von Schmetterlingen an bestimmte Habitatstrukturen innerhalb des Ökosystems Wald interessiert. Es war äußerst spannend, Nepal vom Teraiwald an der Grenze zu Indien bis hinauf in die alpine Mattenregion des Khumbu Himal am Rand des Hochlandes von Tibet zu durchwandern und dabei immer wieder auf neue Artenspektren zu stoßen.

Wie aber sieht es im äußersten Westen des Himalajawaldes aus? Noch keinem Schmetterlingskundigen war es bisher gelungen, eine Antwort auf diese Frage zu finden, soweit sie sich auf das afghanische Gebiet bezog. Aus Nuristan lagen zwar einige von JOSEF Klapperich gesammelte Belegstücke vor, die faunistisch der himalajischen Region zuzuordnen waren, doch das konnten bestenfalls nur einzelne Bausteine sein. Außerdem stammten sie aus einem bewaldeten Gebiet, das sich sowohl klimatisch als auch in der Zusammensetzung und Verteilung seiner Gehölze deutlich von der Waldregion unterscheidet, die südlich der Talsenke von Jalalabad und damit südlich des Safed Koh-Gebirges liegt.

Die sollte jetzt – welch ein Glück für uns! – forstwirtschaftlich erschlossen werden. Als ich am 4. Juni 1966, zusammen mit Hans Georg Amsel, in Kabul eintraf, hörten wir sogleich vom „Paktia Forest Development“. Afghanistan war an einer wirtschaftlichen Nutzung des Waldgebietes von Khost sehr interessiert und stand den Förderungsmaßnahmen, welche die Bundesrepublik Deutschland dazu anbot, sehr positiv gegenüber. Es war deshalb nicht schwer, die Erlaubnis für eine Fahrt nach Kotkai, einem kleinen Ort nahe der pakistanischen Grenze, zu erhalten. Dort hatte der deutsche Projektleiter eine der landesüblichen „Lehmburgen“ angemietet, wie sie die Pashtunen als befestigte, gut zu verteidigende Wohnhäuser seit alters her bauen. Es war vorgesehen, unweit davon ein Camp aus festen Holzbaracken für alle im Projekt tätigen Deutschen zu errichten, doch so weit war man noch nicht.

Am 14. Juni begab ich mich, zunächst allein, auf die Fahrt dorthin. Der Weg führte durch das südlich von Kabul gelegene Logar-Tal nach Gardez und dann weiter in nordwestlicher Richtung über mehrere Pässe, von denen der Tera-Pass, obwohl unbewaldet, der landschaftlich schönste war. Mehrfach mussten Flüsse durchfahren werden. Ich war der zweite, der die Strecke mit einem VW-Bus, das heißt ohne Vierradantrieb, zurücklegte. Vor mir war schon Professor Niethammer sen. mit einem gleichen Fahrzeug vor Ort, um ornithologische Feldbeobachtungen durchzuführen. Drei Jahre später konnte diese Strecke nicht mehr auf dem gleichen Weg befahren werden. Der Tera-Pass war durch Unwetter und massive Erosion weggespült worden. Etwa 50 km hinter Gardez musste man nun abbiegen, um über den Shinkai-Pass (3100 m) nach Ali Khel und Kotkai zu gelangen.

Zwischen Ali Khel und der Grenze zu Pakistan liegt rund um den Kotal-e-Peiwar das Zentrum der „Wälder von Khost“. Ihre Existenz verdanken sie dem jährlichen Sommermonsun, der bis hierher reicht. Die Wolken, die er auf dem Indischen Subkontinent aufwirft und über das Industal hinweg gegen das irano-turanische Hochland schiebt, markieren auf verhältnismäßig engem Raum die Überschneidungszone von Monsun- und Ethesienklima. Es ist die Stufe der Nadelwälder. Man kann sie als „Deodarwald“ bezeichnen, denn die Himalaja-Zeder (*Cedrus deodara*) ist der charakteristische Baum dieser Zone. An trockenen Stellen, insbesondere an felsigen Hängen, durchmischen den Zedernwald noch andere Baumarten wie die Gerards-Kiefer (*Pinus gerardiana*) und kräftige, baumstämmige Wacholder. Oberhalb dieser Stufe um 2500 m kommen im feuchten Bereich des Nadelwaldes noch Tannen und Fichten hinzu, teilweise sogar in reinen Beständen.

Im Vergleich dazu macht die Strauchschicht und die aus Kräutern bestehende Bodenvegetation einen eher ärmlichen Eindruck. Die Ursache dafür wird wohl in der von den ansässigen Pashtunen intensiv betriebenen traditionellen Waldweide zu suchen sein. Ihr fällt auch der natürliche Aufwuchs an Nadelhölzern zum Opfer. Hinzu kommen noch durchziehende Nomaden mit ihren großen Schaf- und Ziegenherden, die einen mindestens ebenso großen Druck auf den Wald ausüben. Der Deodarwald war in der Provinz Paktia früher viel weiter verbreitet. Heute ist nur noch ein kläglicher Rest davon erhalten geblieben. Es ist also kaum noch Zeit vorhanden, die letzten Reste dieses einstmals ausgedehnten, für das Vorkommen bestimmter Tier- und Pflanzenarten so wichtigen Ökosystems wissenschaftlich zu erfassen.

Natürlich war ich besonders gespannt auf die Nachtschmetterlinge dieser Region. Nur einen Steinwurf weit vom Waldrand entfernt baute ich am Abend des 15. Juni 1966 die mitgebrachte, im Naturkundemuseum Karlsruhe nach eigenen Plänen konstruierte Lichtfalle auf. Diesmal war es ein stationärer Dieselgenerator, der die notwendige Energie dazu lieferte. Wie üblich wurde in Stundenabständen Lufttemperatur und relative Feuchte gemessen. Als die ersten Falter aus dem Dunkel der Nacht angeflattert kamen, war mein Erstaunen groß. Zwischen allerlei paläarktisch anmutenden Eulen- und Spannerarten befanden sich auch einige seidenweiß glänzende Tiere, die ich sofort wiedererkannte: *Gazalina chrysolopha*, eine zur Familie der Prozessionsspinner gehörende Art, die damals im Rhododendronwald am Ting Sang La im nepalischen Mittelland wie Schneeflocken auf mich herabrieselte. Bei Kotkai waren es in acht Leuchtnächten ganze vier Exemplare! Der Grund dafür ist nicht in der Phänologie dieser Art zu sehen, sondern in der Isolation ihres Vorkommens am Rande des Gesamtareals. Diese Beobachtung traf auch auf andere Nachtfalterarten der himalajischen Faunenregion zu, die hier ihre absolute Westgrenze erreicht. Am auffallendsten waren natürlich die handgroßen Vertreter aus der Familie der Pfauenspinner, allen voran der

lindgrüne, lang geschwänzte Mondspinner *Actias selene*. Am Rand des Deodarwaldes treffen Arten der Steppe und des Waldes unmittelbar aufeinander. Mehrere davon scheinen Endemiten dieses geographisch eng begrenzten Raumes zu sein. Seine weitere Entwicklung ist daher für ihr Fortbestehen von existenzieller Bedeutung.

Die Tage und Nächte in Kotkai erbrachten eine Vielzahl neuer Beobachtungen. Ich dehnte meine Exkursionen bis auf einen Bergkamm hinauf aus, auf dem die Grenze zu Pakistan verlief. Diese Lokalität trug den Namen Shahidan. Dort oben flog jetzt in Anzahl ein kleiner schwarzer, mit weißen Flecken und einem weißen Leibesring geschmückter Falter aus der Familie der Syntomidae, der sich später ebenfalls als eine für die Wissenschaft neue Art herausstellte. Ich war so mit dem Beobachten und Sammeln beschäftigt, dass ich dabei das Herannahen einer pakistanischen Grenzkontrolle übersah. Das geschah so plötzlich, dass ich mein Erschrecken nicht verbergen konnte. Der junge Offizier, der die Truppe anführte, wollte natürlich wissen, was ich hier tat. Als ich es ihm näher erklärte, zeigte er großes Interesse und stellte eine Menge intelligenter Fragen. Seine Umgangsform war tadellos und unterschied sich deutlich von der seiner afghanischen Kollegen, die mich in Faizabad und später noch einmal in Sarobi so unsanft und argwöhnisch „aufs Korn genommen haben“.

Der Herausgeber des Grundlagenwerkes »Die Schmetterlinge Baden-Württembergs« und langjährige Generalsekretär des SEL, Günter Ebert (ehemals Kurator für Schmetterlinge am Naturkundemuseum in Karlsruhe), hat seine Erinnerungen an Afghanistan zu Papier gebracht. Der Titel des Buches lautet: „Auf Expedition in Afghanistan – ein Insektenforscher erzählt von seinen Reisen (1957–1971)“.

Das Buch wird im 1. Halbjahr 2010 im Format des Grundlagenwerkes erscheinen und soll etwa 400 Druckseiten mit etwa 120 Farb- und 80 Schwarzweißabbildungen umfassen. Der Ladenpreis wird voraussichtlich 39.90 Euro betragen. Die SEL-Mitglieder können dieses Buch als limitierte, handsignierte Auflage zum oben genannten Preis (zgl. Porto und Verpackung) bestellen bei:

Naturwissenschaftlicher Verein Karlsruhe e.V.
c/o Staatliches Museum für Naturkunde Karlsruhe
Erbprinzenstraße 13
D-76133 Karlsruhe
Germany
E-Mail: schmetterlinge-bw@smnk.de

Sie erhalten von dort über Ihre E-Mail eine Eingangsbestätigung. Die Lieferung des Buches erfolgt sofort nach Druck. ■

3rd Asian Lepidoptera Conservation Symposium 25 – 29 October 2010, Coimbatore, India

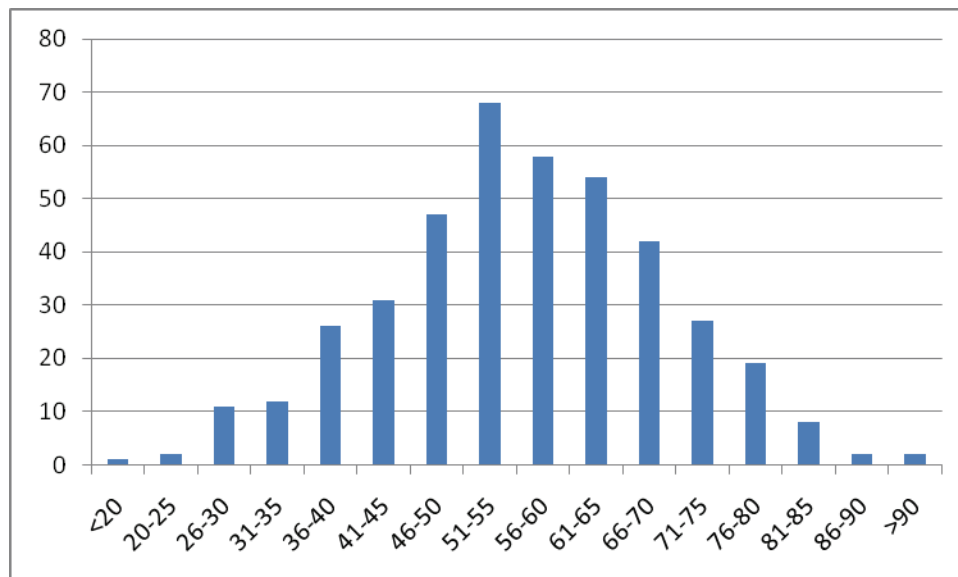
We are pleased to announce that the Third Asian Lepidoptera Conservation Symposium and Training programme is jointly organized by IUCN SSC South Asian Invertebrate Specialist Group (SAsISG), Bharathiar University (BU), Zoo Outreach Organisation (ZOO) and Wildlife Information Liaison Development (WILD) in collaboration with Invertebrate conservation groups, research organisations, universities and institutes as well as non-government organisations that work on conservation biology across Asia. The 3rd ALCS will be held from 25 to 29 October 2010 at Bharathiar University campus, Coimbatore, Tamil Nadu, southern India.

The theme of the 3rd ALCS is "**Local community conservation meeting Asian Lepidoptera conservation needs**".

More info about the symposium: www.zooreach.org/3alcs2010.html. ■

Age of SEL-members

The chart below is made from 410 members of which SEL knows the age. Unfortunately, some members never communicated their birthday. Our youngest member is Anna Abramova (14 years – Russia) and our nester is Raymond Softly (95 years – UK).



Changes to the list of members Änderungen zur Mitgliederliste Changements à la liste des membres

New members – Neue Mitglieder – Nouveaux membres

- Abramova, Anna: Novorogoshskaya St., 36-52, RU-109544 Moscow. annette_96@mail.ru.
(T) +7 (495) 6706311.
- Broström, Nils: Albert Landbergs Gr 5, SE-16570 Hässelby Stockholm. nils.brostrom@cag.se
(T) +46709687273 (SI) Butterflies.
- Darcemont, Christian: 240, chemin du Vignau, Hameau de St Donat, F-83440 Callian.
darcemont@free.fr (T, Fax) +33(0)494398068, (SI) Southern Alps, Balkans and
Mediterranea areas.
- Elias, Otto: Boquet-Graseweg 54, D-39129 Magdeburg. otto.elias@t-online.de (T) +49 391
7220285 (SI) Lepidoptera Europa.
- Haverinen, Risto: Kolmikoivuntie 1C, FIN-01680 Vantaa. r.haverinen@luukku.com.
- Hellers, Marcel: 3, Rue Dr J.-P. Ecker, L-7790 Bissen, GD Luxembourg. hellersk@pt.lu. (SI)
Microlepidoptera, esp. Tortricidae.
- Hviid, Carsten: Virum Overdrevsvej 5A, DK-2830 Virum. cah@tdc.dk. (T) +45 21462123
(SI) Lepidoptera Moths, in Denmark all macros groups, in Europe mostly Noctuidae.
- Loponen, Janne: Pikkukaari 3F 12, FIN-00750 Helsinki. (T) +358 50 4147841.
- Mérit, Dr. Xavier: 51, rue Galliéni, F-91120 F-91120. merit_x@yahoo.com.
- Mironov, Dr. Vladimir: Dibunovskaya Str. 37 – 277, RU-197183, St.-Peterburg. pugs@zin.ru
(T) +812 463 85 61 (AO) Zoological Institute of Russian Academy of Science,
Universitetskaya nab. 1, RU-198034, St.-Petersburg. (SI) Geometridae, Larentiinae,
Eupitheciini.
- Nagasaki, Fumio: 13-4 Sugioracho, JP-520-0836 Otsu, Shiga, Japan. (T, Fax) +81-775-37-
1348 (SI) Life history of Japanese butterflies. Hand pairing and breeding of *Sasakia
charonda*, *Apatura iris*, *ilia* and *metis*.

Changes in addresses – Geänderte Anschriften – Changements d'adresses

- Billi, F. A.: 8 rue des Boers, F-06100 Nice.
- Edmunds, R.: 3 Ruskin Place, PE38 9LA Downham Market, Norfolk, UK.
- Mally, R.: Foerstereistr. 27, D-01099 Dresden. richardmally@web.de.
- Zwick, A.: State Museum of Natural History Stuttgart, Rosenstein 1, D-70191 Stuttgart.

Resignations – Austritte – Démissions

- Kluck, H.
- Twardella, R.

Deceased – Verstorben – Décédé

- Carron, G. (November 2009)
- Morgenroth, H. (02 January 2010)



Membership 2010 – Mitgliedschaft 2010 – Cotisation 2010

Please remember that the subscription becomes due at the beginning of the year. Please, pay your **2010** subscription promptly either directly to the SEL Account no. **195650507** at **Postbank Köln (bank code 370 100 50)**

IBAN/NCBI: DE63 3701 0050 0195 6505 07

BIC/CIB: PBNKDEFF

or to the local treasurer in your country (see list below).

The subscription for the year **2010** is **35 €** for individuals and **45 €** for associations. Please take into consideration that SEL has not increased the membership fee since 2001!

Austria:

Dr. Peter Huemer, Tiroler Landesmuseum (Naturwissenschaften), Feldstrasse 11a, A-6020 Innsbruck, p.huemer@natur-tnmf.at. Tel. 512/587286. — Beitrag bitte direkt auf das SEL-Konto (s.o.) überweisen.

Belgium/Luxemburg:

Willy De Prins, Dorpstraat 401B, B-3061 Leefdaal, willy.deprins@gmail.com. Tel. 02 305.37.32. Bank 063-0182618-02 (IBAN: BE32 0630 1826 1802 — BIC: GKCCBEBB), clearly state "SEL-2010".

Canada:

Jean-François Landry, Biological Resources Division, Agriculture Canada, F.E.C. Neatby Bldg., K1A 0C6 Ottawa, ON, landryjf@em.agr.ca. Phone: 613-759-1825.

Denmark:

Peder Skou, Kirkeby Sand 19, DK-5771 Stenstrup, apollobooks@vip.cybercity.dk. Tel. 62-263737 Fax: 62-263780. Giro account 6580602. The ordinary dues are DKK 260,- clearly state "SEL-2010".

France:

Michel Savourey, 481 Av. S. Pasquier, F-73300 St. Jean-de-Maurienne; CCP 301745S Grenoble ou par Eurochèque libellé sur le nom de M. Savourey.

Hungary:

Dr. László Ronkay, Magyar Természettudományi Múzeum Állatára, Baross u. 13, H-1088 Budapest, ronkay@zoo.zoo.nhmus.hu.

Netherlands:

Harry van Oorschot, Plesmanlaan 42, NL-1171 EP Badhoevedorp, oorsc432@planet.nl. Tel. 020 6174827. Postgiro Amsterdam no. 6730638, clearly state "SEL-2010".

Poland:

Jarosław Buszko, Uniwersytet Mikołaja Kopernika (Inst. Biologii), ul. Gagarina 9, PL-87-100 Torun, buszko@biol.uni.torun.pl. Tel. +48-5662-11469.

Spain:

Elisenda Olivella Pedregal, C. Tarragona 106, 1-1, E.08015 Barcelona, eolivell@xtec.cat. Bank account: Caixa de Catalunya, 2013.0753.79.0200572282.

Sweden:

Dr. Nils Ryrholm, Flogstavägen 158, S-75272 Uppsala, nrm@hig.se. Tel. +46-18460666, Fax +46-26648758.

Switzerland:

Dr. Bernard Landry, Muséum d'Histoire naturelle, C. P. 6434, CH-1211 Genève, bernard.landry@ville-ge.ch. Tél. : +41 22 418 6342.

United Kingdom:

Tony Pickles, 2a Park Avenue, Lymington, Hants, S041 9GX, ajpickles1@aol.com. UK rates are £28.00 (members) and £36.00 (associations). Please pay promptly to Tony Pickles, and avoid expense of a reminder. Cheques should be made payable to the Society and not to Tony Pickles.

U.S.A.:

Eric Metzler, P.O. Box 45, Alamogordo, New Mexico 88311-0045, U.S.A., metzler@msu.edu. Phone: 575-443-6250.



ZOBODAT - www.zobodat.at

Zoologisch-Botanische Datenbank/Zoological-Botanical Database

Digitale Literatur/Digital Literature

Zeitschrift/Journal: [Newsletter of the Societas Europaea Lepidopterologica](#)

Jahr/Year: 2010

Band/Volume: [48](#)

Autor(en)/Author(s): diverse

Artikel/Article: [Newsletter of the Societas Europaea Lepidopterologica 1](#)