

SEL News Lepidoptera

The Newsletter of the Societas Europaea Lepidopterologica

Volume 59 – June 2017



A kind reminder: please pay your membership fee – Rappel pour les paiements – Zur Erinnerung: bitte zahlen Sie Ihren Mitgliedsbeitrag2

2017 SEL General Meeting – Assemblée Générale – Generalversammlung3–7

New Council members 20178

2017 SEL Council Report – Rapport du Conseil – Bericht des Vorstandes9–13

New SEL committees: a call for collaboration!13

2017 SEL Treasurer's report – Rapport financier – Kassenbericht14–19

New Treasurer: handing over the documents – Nouveau Trésorier: passation des documents – Neuer Schatzmeister: Übergabe der Unterlagen21

Changes to the list of members – Änderungen zur Mitgliederliste – Changements à la liste des membres22

SEL congress impressions23–28

SEL congress student competition 201729

Three-minute talks, towards acceleration of scientific communication30

New Books31–32

The journal "Oriental Insects"33

Rienk de Jong's paper "Fossil butterflies, calibration points and the molecular clock (Lepidoptera: Papilionoidea)" in *Zootaxa* 4270 (1): 001–063, 201734

Thaumetopoea hellenica sp. n. and *Thaumetopoea mediterranea* sp. n., new taxa from southern Europe (Notodontidae: Thaumetopoeinae)35

An interesting aberration of *Campaea margaritaria* (Linnaeus, 1761) (Geometridae)36

An illustrated checklist of the Austrian Noctuoidea37

Rhodostrophia vibicaria (Clerck, 1759) (Geometridae: Sterrhinae): recent larval data from the Maritime Alps (province Cuneo, Italy)38

Search of material of *Evergestis nomadalis* (Lederer, 1870)39

Request for *Lymantria dispar* specimens40

University of Molise (Italy) is coordinator of an EU project called MAINBIOSYS (2013–2016), in cooperation with Ethiopian and Ugandan universities41

Event invitations

 Invitation to the 10th International Congress of Forum Herbulot in Stuttgart42

 XVI. International Zygaenidae Symposium43

 The Second North American Microlepidopterists' Meeting in Tucson in 201744

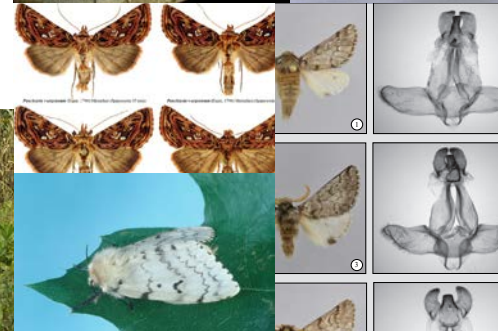
 8th "The Biology of Butterflies Conference" 2018 in India – First Announcement45

 VIth Meeting on Neotropical Lepidoptera: Biodiversity, Ecology, Evolution and Conservation45

Membership 2017 – Mitgliedschaft 2017 – Cotisation 201746

Local SEL treasurers – Les trésoriers nationaux de la SEL – Die lokalen SEL-Schatzmeister46

Application for membership – Aufnahmeantrag – Bulletin de souscription47





SELepidoptera News (ISSN 0721-8117) is published by the Societas Europaea Lepidopterologica
 Editor:
Franziska Bauer
 franziska.bauer@senckenberg.de
 fbauer.soceurlep@gmail.com

President:
Erik van Nieukerken
 nieukerken@naturalis.nl

Vice President:
Thomas Simonsen
 t.simonsen@nathist.dk

General Secretary:
Carlos Lopez Vaamonde
 carlos.lopezvaamonde@inra.fr

Treasurer:
Wolfgang Eckweiler
 SEL-members@eckweiler.com

Membership Secretary:
Hossein Rajaei
 hossein.rajaei@smns-bw.de

Ordinary council members:
Joaquín Baixeras Almela
 joaquin.baixeras@uv.es
Franziska Bauer
 franziska.bauer@senckenberg.de

David Lees
 david@nhm.ac.uk
Iva Mihoci
 ivamihoci@gmail.com
Pasquale Trematerra
 trema@unimol.it

Web Committee:
Richard Mally
 richard.mally@uib.no
Franziska Bauer
 franziska.bauer@senckenberg.de

Webmaster for SEL website:
Richard Mally
 richard.mally@uib.no
Gregor Kunert
 info@kbs-leipzig.de

Publication:
Nota Lepidopterologica
 Editors:
Maria Heikkilä
 a.a.maria.heikkila@gmail.com
David Lees
 david.lees@nhm.ac.uk

<http://www.soceurlep.org>



A kind reminder: please pay your membership fee

Dear SEL members,
 Please check whether you have transferred your membership fee for 2017 and previous years:

Ordinary member: 50€
 Corporate member: 65€

The membership fee is due on January 1 of every year. Please transfer your (yet missing) membership fee to the account below. Alternatively you may also pay the amount to your local treasurer (see page 46). Thank you!



Rappel pour les paiements

Chers membres de la SEL,
 Merci de vérifier que vous avez bien payé votre cotisation pour 2017 et les années précédentes.

Membres ordinaires: 50€
 Institutions et entreprises: 65€

La cotisation annuelle est due à compter du 1er janvier. Merci d'opérer le transfert bancaire de votre cotisation 2017 (et éventuellement celles des années précédentes) au compte bancaire ci-dessous. Vous pouvez aussi payer à votre trésorier national, dont la liste est à la page page 46 de SELepidoptera News. Merci d'avance!



Zur Erinnerung: bitte zahlen Sie Ihren Mitgliedsbeitrag

Liebes SEL-Mitglied,
 bitte prüfen Sie, ob Sie Ihren Mitgliedsbeitrag für 2017 und die vorangegangenen Jahre bezahlt haben.

Einfache Mitglieder: 50€
 Institutionelle Mitglieder: 65€

Ihr SEL-Mitgliedsbeitrag wird immer zum 1. Januar eines jeden Jahres fällig. Bitte überweisen Sie Ihren (ggf. noch ausstehenden) Betrag auf das unten stehende Bankkonto. Alternativ können Sie den Betrag auch an Ihren SEL-Schatzmeister vor Ort (siehe Seite 46) bezahlen. Vielen Dank im Voraus!

Bank: Postbank Köln

IBAN/NCBI: DE63 3701 0050 0195 6505 07

BIC/CIB: PBNKDEFF

(Kto.-Nr.: 0195650507; BLZ: 370 100 50)

2017 SEL General Meeting – Assemblée Générale – Generalversammlung

by/par/von Carlos Lopez Vaamonde (General Secretary); carlos.lopezvaamonde@inra.fr



pp 3–4



pp 4–6



pp 6–7



General Meeting

General Meeting of the Societas Europaea Lepidopterologica (SEL) held at the Medora Auri Hotel, Podgora, Croatia, Thursday, April 27, 2017 at 3:30 p.m.

Chairman: president Erik J. van Nieukerken; minutes: General Secretary Carlos Lopez Vaamonde. Apologies were received from vice president Thomas Simonsen and ordinary council members Andrea Grill, Boyan Zlatkov and Joaquin Baixeras.

1. The President welcomed 66 members and several guests to the meeting, for which the invitation was published according to the statutes in NEWS 58, December 2016. He asked members to stand in memory of those who had died since the last congress: honorary member Pamela Gilbert, United Kingdom (deceased December 8, 2016 at the age of 84, member since 1988) and the following six ordinary members: Angel Keymeulen, Belgium (deceased on December 16, 2015 at the age of 56, member since 1987), Ruud Vis, Netherlands (deceased on January 19, 2016 at the age of 74, member since 1976), Josef Wimmer, Austria (deceased on April 7, 2016 at the age of 81, member since 1994), Lutz Kobes, Germany (deceased on July 21, 2016 at the age of 83, member since 1976), Gerald Tremewan, United Kingdom (deceased on October 1, 2016 at the age of 85, member since 1994), Karel Spitzer, Czech Republic (deceased on November 27, 2016 at the age of 64, member since 1978).

2. The General Secretary Carlos Lopez Vaamonde read the report

of Council for the period September 27, 2015 to April 24, 2017.

3. The treasurer's report was presented by Robert Trusch. The detailed report explained the differences in costs between the congress year 2015 and the year 2016 and the importance of timely payment of fees.

4. The auditors' report was presented by Axel Steiner who confirmed the correctness of the treasurer's paperwork.

5. The editor's report was presented by Jadranka Rota, who mentioned that she had been editor for six years since the congress in Luxembourg and now happy to hand over to her two successors. The publication of *Nota* is successful and slowly is showing an increase in manuscripts. *Pensoft* has reported that they have as yet no news from *ISI* about listing *Nota* for the Science Citation Index, but *Scopus* is indexing the journal and their *CiteScore* is showing a trend to increase.

6. Reports of the Committee Chairmen. The chairman of the habitat and species protection committee, Gerhard Tarmann, reported on the status of the three SEL study areas: Sesvenna (Italy), Rimetea (Romania) and Galičica (Macedonia).

Because the chairman of the committee for communication (or website committee), Andrea Grill, could not attend, the members Franziska Bauer, editor for *News*, and Richard Mally, website manager, reported on their separate duties. Since *News* was transformed into the colourful and varied SELepidoptera *News*, it was well received. The website and

particularly the Facebook page are important to advertise SEL and its activities. Through Franziska Bauer we also have a Twitter account.

7. Council proposals: this item was cancelled, since there were no proposals.

8. Discharge of council, auditors and committee chairmen was moved by David Agassiz. This together with acceptance of the accounts, was carried by a vote of 66 members *nem. con.*

9. The meeting chose Gerhard Tarmann as election leader.

10. Elections of council. No postal votes were received. The meeting agreed to abstain from secret ballots. Following the resignation of Robert Trusch as treasurer and Jadranka Rota as editor and the retirement of ordinary council members Andrea Grill and Boyan Zlatkov, the following were proposed by the council and elected:

– Wolfgang Eckweiler was elected as Treasurer by 64 votes to nil, with 1 abstention;

– Maria Heikkilä was elected as editor by 64 votes to nil with 1 abstention;

– David Lees was elected as ordinary council member by 61 votes with 1 abstention;

– Franziska Bauer was also elected ordinary council member by 64 votes to nil with 1 abstention.

All elected candidates accepted their offices.

11. Election of committee chairmen. No election was needed since chairman Gerhard Tarmann continues for another period. The committee for communication is no longer continued as committee.



12. Robert Trusch was elected an hon. auditor to replace Axel Steiner.

The president thanked Gerhard Tarmann for carrying out the task of election leader and resumed chairing the meeting. The president thanked the retiring council members Robert Trusch, Jadranka Rota, Andrea Grill and Boyan Zlatkov for their work.

13. The 21st SEL congress will be held in Italy. Pasquale Trematerra invited the society to a congress in Campobasso, Molise, from June 3–8, 2019. He showed a video of the conference venue and region. Campobasso is 3 hours by train from Rome or Naples. Suggestions for later congresses were invited, Vladimir Krpach proposes to organize a future conference in Macedonia.

14. No members' proposals had been sent to the secretary.

15. General discussion on the future of the SEL. The council asks members for suggestions and announces the forming of a committee to discuss possible changes in the activities and organization of the SEL and the possible need to formalize this in the statutes and byelaws and another committee to assist the council with financial matters, particularly looking into sponsorships and ways to get more income from new members and donations. Suggestions that were discussed include making membership registration and payment easier, e.g. through the website; whether News should be sent again as printed, and whether members could choose not to receive a printed version of *Nota Lepidopterologica* and instead get PDF only. This is not yet possible, but will be considered in the future. Also the council would like to become more flexible in composition of council.

16. Any other business. Bernard Landry announces a conference on Neotropical Lepidoptera and membership secretary Hossein Rajaei asks members to timely report changes in e-mail addresses. ■

Assemblée Générale

L'Assemblée Générale de la Societas Europaea Lepidopterologica (SEL) s'est tenue le 27 avril 2017, à 15h30, dans l'hôtel Medora Auri, à Podgora, Croatie.

Animateur: le Président Erik J. van Nieukerken; compte-rendu: le Secrétaire Général Carlos Lopez Vaamonde. Les membres du Conseil suivants sont excusés pour leur absence: Thomas Simonsen, vice-Président, ainsi qu'Andrea Grill, Boyan Zlatkov et Joaquin Baixeras, membres ordinaires.

1. Le Président souhaite la bienvenue aux 66 membres qui participent à cette AG, ainsi qu'il résulte de leur convocation statutaire publiée dans les News N° 58 de décembre 2016.

Il demande à l'assistance d'observer une minute de silence à la mémoire de ceux des membres qui sont décédés depuis le dernier congrès de la SEL: Pamela Gilbert, Grande Bretagne, membre d'honneur, décédée à 84 ans le 8 décembre 2016, membre de la SEL depuis 1988, Angel Keymeulen, Belgique, décédé à 56 ans le 16 décembre 2015, SEL depuis 1987; Ruud Vis, Pays Bas, décédé à 74 ans le 19 janvier 2016, SEL depuis 1976; Josef Wimmer, Autriche, décédé à 81 ans le 7 avril 2016, SEL depuis 1994; Lutz Kobes, Allemagne, décédé à 83 ans le 21 juillet 2016, SEL depuis 1976; W. Gerald Tremewan, Grande Bretagne, décédé à 85 ans le 1er octobre 2016, SEL depuis 1994 et Karel Spitzer, République Tchèque, décédé à 64 ans le 27 novembre 2016, SEL depuis 1978.

2. Le Secrétaire Général lit le rapport d'activité du Conseil pour la période du 27 septembre 2015 au 24 avril 2017.

3. Le Trésorier en titre, Robert Trusch, présente le rapport financier pour la période. Il explicite les différences de coûts entre 2015 et 2016 et insiste sur l'importance du règlement des cotisations dans les délais prévus.

4. Le rapport des auditeurs a été présenté par Axel Steiner qui a confirmé l'exactitude des écritures et des comptes arrêtés par le Trésorier.

5. Le rapport de l'Editrice en chef a été présenté par Jadranka Rota, qui indique qu'elle renonce à cette fonction et remet entre les mains de ses deux successeurs la charge des éditions de la SEL, après six ans d'exercice. Elle précise que *Nota Lepidopterologica* a été publié avec succès et que petit à petit cette revue attire un nombre croissant d'articles. Elle rapporte que Pensoft est toujours sans nouvelle du référencement de *Nota* par l'Index de citation scientifique (ISI). Cependant *Nota* est indexé par Scopus et le critère de citations montre une tendance à la hausse.

6. Rapports des responsables des commissions. Gerhard Tarmann, responsable du Commission de conservation des sites et de protection des espèces présente son rapport pour les 3 zones d'études de la SEL: Sesvenna (Italie), Rimatea (Roumanie) et Galičica (Macédoine).

En l'absence d'Andrea Grill, responsable du commission pour la Communication (ou Comité Internet), Franziska Bauer, editrice des News et Richard Mally, webmestre, présentent le rapport de leur activité respective. La restructuration des News, maintenant en ligne et en couleurs, sous le nom de *SELepidoptera News* a suscité des retours positifs. Le site Internet et particulièrement la page Facebook ont acquis de l'importance pour transmettre l'information émanant de la SEL. Enfin grâce à Franziska Bauer, la SEL bénéficie d'une visibilité sur Twitter.

7. Proposition du Conseil. En l'absence de proposition, ce point est annulé.

8. L'approbation des rapports du Conseil, des auditeurs et des responsables des commissions est placée sous la conduite de David Agassiz. Ces différentes approbations, ainsi que la décharge du Trésorier pour l'exactitude des comptes, ont



Figure 1. Audience in the general meeting (Photo: Robert Trusch)

été votées par 66 voix pour, sans voix contre, ni abstention.

9. L'Assemblée Générale choisit Gerhard Tarmann pour conduire les élections statutaires.

10. Election des membres du Conseil.

Aucun vote par correspondance n'a été reçu dans les temps. L'AG décide de ne pas recourir au vote à bulletins secrets. En raison de la démission de Robert Trusch du poste de Trésorier et de Jadranka Rota de celui de Directeur des publications ainsi que de la fin du mandat des membres ordinaires Andrea Grill et Boyan Zlatkov, les membres proposés par le Conseil ont été élus, soit:

- Wolfgang Eckweiler élu comme trésorier, par 64 voix pour, zéro contre et 1 abstention;
- Maria Heikkilä élue comme Directeur des publications, par 64 voix pour, zéro contre et 1 abstention;
- David Lees élu comme membre ordinaire par 61 voix pour, zéro contre et 1 abstention;
- Franziska Bauer élue comme membre ordinaire par 64 voix

pour, zéro contre et 1 abstention.

Tous les membres élus ont déclaré accepter leur nouvelle fonction.

11. Election des responsables des commissions. Comme Gerhard Tarmann a accepté de poursuivre pour un nouveau mandat, aucune élection n'est requise. Le commission pour la communication est supprimé.

12. Robert Trusch a été élu comme auditeur honoraire en remplacement d'Axel Steiner.

Le président remercie Gerhard Tarmann pour la conduite des élections et reprend la main pour la poursuite de l'AG. Il remercie Robert Trusch, Jadranka Rota, Andrea Grill et Boyan Zlatkov, tous membres qui cessent leur activité au Conseil, pour le travail accompli.

13. Le 21^{ème} Congrès de la SEL se tiendra en Italie. Pasquale Trematerra invite les membres au Congrès qui se tiendra à Campobasso, Molise du 3 au 8 juin 2019. Il présente un film vidéo du lieu du Congrès et de la région. Il précise que Campobasso est à 3 heures de train depuis

Rome ou Naples. Vladimir Krpach propose d'organiser un congrès ultérieur de la SEL en République de Macédoine (ARYM).

14. Aucune proposition émanant des membres n'a été adressée au Secrétaire Général.

15. Discussion générale sur l'avenir de la SEL. Le Conseil demande aux membres des suggestions ou des projets afin de créer un comité chargé de réfléchir sur l'organisation de la SEL, l'évolution de ses activités et la nécessité éventuelle de modifier les statuts et le règlement intérieur. Un autre comité pourrait être institué pour assister le Conseil dans le domaine financier, particulièrement en matière de sponsoring, d'accroissement du nombre de membres et d'appels à dons. Des propositions visant à faciliter le paiement en ligne des cotisations, notamment via le site Internet ont été enregistrées. D'autres membres souhaitent que les News soient de nouveau sous forme imprimée. A l'inverse des membres demandent le choix de recevoir Nota sous forme de fichier .pdf à la place de la version imprimée. Cette



Figure 2. Treasurer Robert Trusch, president Erik van Nieuwerkerken and general secretary Carlos Lopez Vaamonde during the general meeting (Photo: Franziska Bauer)

solution n'est pas actuellement envisageable, mais elle est prise en compte pour le futur. Le Conseil souhaite également devenir moins rigide dans sa composition.

16. Questions diverses: Bernard Landry annonce une conférence sur les Lépidoptères néotropicaux; Hossein Rajaei, secrétaire aux membres, demande de lui envoyer vos changement d'adresse électronique dès que vous en changez.

(Traduit par Eric Drouet)

Generalversammlung

Generalversammlung der Societas Europaea Lepidopterologica (SEL) im Medora Auri Hotel, Podgora (Kroatien), am Donnerstag den 27. April 2017 um 15.30 Uhr.

Vorsitzender: Präsident Erik J. Nieuwerkerken; Sitzungsprotokoll: Generalsekretär Carlos Lopez Vaamonde. Ihre Abwesenheit haben entschuldigt: Vizepräsident

Thomas Simonsen und die Einfachen Vorstandsmitglieder Andrea Grill, Boyan Zlatkov und Joaquin Baixeras.

1. Der Präsident hieß 66 Mitglieder und einige Gäste zur Versammlung willkommen, für die in den News 58 im Dezember 2016 entsprechend der Satzung eingeladen wurde. Er bat die Teilnehmer, sich zum Gedenken an die seit dem letzten Kongress verstorbenen Mitglieder zu erheben: Ehrenmitglied Pamela Gilbert, Vereinigtes Königreich (verstorben am 8. Dezember 2016 im Alter von 84 Jahren, Mitglied seit 1988) und die folgenden sechs Einfachen Mitglieder: Angel Keymeulen, Belgien (verstorben am 16. Dezember 2015 im Alter von 56 Jahren, Mitglied seit 1987), Ruud Vis, Niederlande (verstorben am 19. Januar 2016 im Alter von 74 Jahren, Mitglied seit 1976), Josef Wimmer, Österreich (verstorben am 7. April 2016 im Alter von 81 Jahren, Mitglied seit 1994), Lutz Kobes, Deutschland (verstorben am 21. Juli 2016 im Alter von 83

Jahren, Mitglied seit 1976), Gerald Tremewan, Vereinigtes Königreich (verstorben am 1. Oktober 2016 im Alter von 85 Jahren, Mitglied seit 1994), Karel Spitzer, Tschechien (verstorben am 27. November 2016 im Alter von 64 Jahren, Mitglied seit 1978).

2. Der Generalsekretär Carlos Lopez Vaamonde verlas den Bericht des Vorstandes für die Periode vom 27. September 2015 bis 24. April 2017.

3. Der Kassenbericht wurde von Robert Trusch vorgetragen. In dem detaillierten Bericht wurden die Unterschiede zwischen den Kosten im Kongressjahr 2015 und dem Jahr 2016 erklärt und die Wichtigkeit der pünktlichen Beitragszahlung unterstrichen.

4. Der Bericht des Rechnungsprüfers wurde von Axel Steiner präsentiert, der die Richtigkeit der Arbeit des Schatzmeisters bestätigte.

5. Der Bericht der Schriftleiterin

wurde von Jadranka Rota vorge-
tragen. Sie sagte, dass sie seit dem
Kongress in Luxemburg vor sechs
Jahren die Redaktion der Nota
inne hätte und sich freute, diese
Arbeit nun an ihre beiden Nachfol-
ger zu übergeben. Die Veröffentli-
chung von Nota ist erfolgreich und
zeigt langsam einen Anstieg in der
Zahl eingereichter Manuskripte.
Pensoft hat berichtet, dass bisher
von ISI noch keine Neuigkeiten
zur Listung von Nota im Scien-
ce Citation-Index vorliegen, aber
Scopus das Journal registriert hat
und deren CiteScore einen steigen-
den Trend zeigt.

6. Bericht des Komiteeleiters. Der
Leiter des Habitat- und Arten-
schutz-Komitees, Gerhard Tar-
mann, berichtet über den Status
der drei SEL-Forschungsareale:
Sesvenna (Italien), Rimetea (Ru-
mänien) und Galičica (Mazedoni-
en).

Da die Leiterin des Kommu-
nikationskomitees (oder Websei-
ten-Komitees), Andrea Grill, an
der Versammlung nicht teilneh-
men konnte, berichteten Franziska
Bauer, Redakteurin der News, und
Richard Mally, Webseiten-Mana-
ger, über ihre Aufgabenbereiche.
Nachdem die News in die bunte
und abwechslungsreiche SELepi-
doptera News umgewandelt wur-
den, wurden sie positiv aufgenom-
men. Die Webseite und besonders
die Facebook-Seite sind wichtig,
um für die SEL und ihre Aktivi-
täten zu werben. Durch Franziska
Bauer haben wir auch einen Twit-
ter-Account.

7. Vorschläge des Vorstandes: Die-
ser Punkt wurde gestrichen, da
keine Vorschläge vorlagen.

8. Die Entlastung des Vorstandes,
der Rechnungsprüfer und des Ko-
miteevorsitzenden wird von David
Agassiz geleitet. Die Entlastungen
und die Annahme des Budgets
wurden von 66 Mitgliedern ohne
Gegenstimmen genehmigt.

9. Die Versammlung hat Gerhard
Tarmann zum Wahlleiter gewählt.

10. Wahl des Vorstandes. Es sind
keine Briefwahlstimmen eingegan-

gen. Die Versammlung war damit
einverstanden, von geheimer Wahl
abzusehen. Nach dem Rücktritt
von Robert Trusch als Schatzmei-
ster und Jadranka Rota als Schrift-
leiterin sowie dem Ausscheiden
der Einfachen Vorstandsmitglieder
Andrea Grill und Boyan Zlatkov,
wurden die folgenden Personen
vom Vorstand vorgeschlagen und
gewählt:

– Wolfgang Eckweiler wurde mit
64 Stimmen und ohne Gegen-
stimme bei einer Enthaltung zum
Schatzmeister gewählt;

– Maria Heikkilä wurde mit 64
Stimmen und ohne Gegenstimme
bei einer Enthaltung zur Nota-Re-
dakteurin gewählt;

– David Lees wurde mit 61 Stim-
men und ohne Gegenstimme bei
einer Enthaltung zum Einfachen
Vorstandsmitglied gewählt;

– Franziska Bauer wurde mit 64
Stimmen und ohne Gegenstimme
bei einer Enthaltung ebenfalls zum
Einfachen Vorstandsmitglied ge-
wählt.

Alle gewählten Kandidaten ha-
ben ihr Amt angenommen.

11. Wahl des Komiteevorsitzen-
den. Es war keine Wahl notwen-
dig, da der Vorsitzende Gerhard
Tarmann sein Amt für eine weitere
Periode fortsetzt. Das Komitee für
Kommunikation wird nicht weiter
als Komitee fortgesetzt.

12. Robert Trusch wurde als Eh-
ren-Rechnungsprüfer gewählt um
Axel Steiner zu ersetzen.

Der Präsident dankte Gerhard
Tarmann für seine Rolle als Wahl-
leiter und führte den Vorsitz der
Versammlung fort. Der Präsident
dankte den scheidenden Vor-
standsmitgliedern Robert Trusch,
Jadranka Rota, Andrea Grill und
Boyan Zlatkov für ihre Arbeit.

13. Der 21. SEL-Kongress wird in
Italien stattfinden. Pasquale Tre-
materra hat die Gesellschaft zu
einem Kongress in Campobasso,
Molise, vom 3.–8. Juni 2019 einge-
laden. Er zeigte ein Video des Ver-
anstaltungsortes und der Region.
Campobasso ist per Zug drei Stun-
den von Rom und Neapel entfernt.
Es wurde dazu eingeladen, weitere
Vorschläge für spätere Kongres-

se vorzubringen. Vladmir Krpach
schlug vor, einen zukünftigen Kon-
gress in Mazedonien zu organisie-
ren.

14. Beim Generalsekretär sind
keine Vorschläge von Mitgliedern
eingegangen.

15. Allgemeine Diskussion über
die Zukunft der SEL. Der Vorstand
hat Mitglieder zu Vorschlägen be-
fragt und kündigt an, ein Komitee
zu gründen, das mögliche Ver-
änderungen in der Aktivität der
SEL und ihrer Organisation dis-
kutiert. Diese Änderungen müsst-
en möglicherweise in der Satzung
und der Geschäftsordnung formal
festgehalten werden. Dazu müsste
eventuell ein weiteres Komitee ge-
gründet werden, das den Vorstand
in finanziellen Angelegenheiten,
besonders was Sponsorenschaften
und Wege anbelangt, um mehr
Bezüge und Spenden von Mitglie-
dern zu bekommen, unterstützt.
Vorschläge, die diskutiert wurden,
betreffen die Vereinfachung des
Beitritts zur SEL sowie die Bei-
tragszahlung, z.B. über die Web-
seite. Weiterhin wurde diskutiert,
ob die News wieder in gedruckter
Form verschickt werden sollten
und ob Mitglieder in der Lage sein
sollten, zu wählen, ob sie Nota
Lepidopterologica als Druck oder
nur als PDF erhalten möchten.
Letzteres in im Moment noch nicht
möglich, wird aber in der Zukunft
berücksichtigt werden. Des Weiter-
en möchte der Vorstand in Bezug
auf seine Mitgliederzusammenset-
zung flexibler werden.

16. Sonstige Belange: Bernard
Landry hat eine Konferenz zu
Neotropischen Lepidoptera ange-
kündigt und Mitgliedersekretär
Hossein Rajaei hat die Mitglieder
darauf hingewiesen, Änderungen
in ihren E-Mail-Adressen rechtzei-
tig mitzuteilen.

(Übersetzt von Franziska Bauer)



New Council members 2017

Wolfgang Eckweiler, Treasurer

After finishing my master studies I made my PhD in neuroscience about tactile hairs of hunting spiders in Frankfurt am Main (Germany). Since 1987 I manage an income tax association with about 1,000 members. Additionally, I have been active as a lepidopterologist, focusing my interest on Palearctic lycaenids and nymphalids. I undertook numerous research trips in Asia, especially to Turkey, Iran, and China and published some results. Last year's volume 18 of the Guide to the butterflies of the Palearctic Region appeared dealing with the species-rich subgenus *Agrodiaetus* (Lycaenidae, *Polyommatus*). I am member of the Editorial Board of the Nachrichten des Entomologischen Vereins Apollo (NEVA), an entomological journal published in Frankfurt am Main. As a long-time SEL member I look forward to contributing my tax competences to the treasurer's function.



Maria Heikkilä, Nota editor

I received my PhD in 2014 (Finnish Museum of Natural History LUOMUS, University of Helsinki). In my thesis I explored the evolutionary relationships among ditrysian superfamilies by combining morphological and molecular data. I am currently coordinating an international effort to re-examine all known fossil Lepidoptera to obtain a better picture of the age and historical biogeography of the different lineages. The project was started as part of a two-year postdoctoral fellowship at the Smithsonian National Museum of Natural History. I am now back at the Finnish Museum of Natural History as a postdoctoral researcher and the next project I will be involved in focuses on the evolutionary history of Tineoidea.

David Lees, Ordinary Council member, Nota Editor

In 2016 I started working in a permanent capacity as Microlepidoptera Curator at the Natural History Museum, London, but have been associated with the NHMUK for a long time, as a PhD student and Postdoc and since 2001 as Scientific Associate. In 2013-2016 I was a postdoc in Paul Brakefield's lab in Cambridge working on mycalesine butterflies. I have a longterm research interest in Madagascar as a Lepidoptera faunal region, and it is the country where I have done the most fieldwork. Aside from butterflies I am particularly interested in several families of primitive moths from Micropterigidae to the lower ditrysian leafminers. My research interests are focused on Lepidopteran (molecular) systematics and taxonomy, their evolution, diversification, and biogeography, and on invasive species. I really look forward to serving on the council of such a vibrant society as SEL as well as coediting Nota Lepidopterologica.



Franziska Bauer, Ordinary Council member, News Editor

I am a biologist by training and have been focusing my interest on Lepidoptera for more than 10 years now. I have worked at the Senckenberg Natural History Collections Dresden on several projects dealing with systematics of pyraloids and aspects of their protection. I have specialized in photography of Lepidoptera and portraying their life histories for educational purposes. Besides this I like to show the beauty of these animals in artworks and commission works. Being the successor of Willy De Prins, I have been working as the SEL News Editor now for almost two years. I enjoy getting in touch with so many different SEL members in this job and I am looking forward to continuing this work.

2017 SEL Council Report – Rapport du Conseil – Bericht des Vorstandes

by/par/von Carlos Lopez Vaamonde; carlos.lopezvaamonde@inra.fr



pp 9–10



pp 10–11



pp 11–13



Council Report

for the period from September 27, 2015 to April 24, 2017

During the last two years, we have been looking closely at SEL finances. The rise in membership fees from 2016 to cover the raised costs of having a fully open access journal has thankfully been accepted during the general meeting on the September 30, 2015 in Radebeul by the majority of members. However, we still need to reduce debt by reducing our operating costs and also by increasing the number of members, donations, and looking for sponsorships.

The XIXth Congress of Lepidoptero-logy, September 27 to October 2, 2015 in Radebeul, Germany

The congress was organised by Dr Matthias Nuss and his colleagues from the Senckenberg Museum for Zoology in Dresden (Manuela Bartel, Franziska Bauer, Frauke Nielsen, Christian Schmidt, Francesca Vegliante, and Birgit Walker), and attracted 160 participants from 27 countries with 80 oral presentations and 26 posters. The first day started with a highly scientific, but also emotional symposium devoted to our former president and honorary member Niels Peder Kristensen who died in 2014. This symposium was organized by council members and former students of NP Kristensen, Jadranka Rota and Thomas Simonsen. The conference included a student contest organized by Joaquin Baixeras, Maria Heikkilä and Matthias Nuss. 23 PhD students participated with 16 oral presentations and seven posters.

The post-congress tour visited the Elbe Sandstone Mountains during one day. The conference was followed by a meeting of the German Microlepidoptera working group, that allowed some contact between attendants of both groups, and even some SEL delegates not speaking German, attended this German-speaking workshop.

Matthias Nuss and his team were thanked for a remarkably well-organized conference.

Council

The general meeting was held on September 30, 2015 in Radebeul and was reported in News 56. After president Gerhard Tarmann, and membership secretary Willy de Prins stepped down after 13 and 32 years of service, respectively, a new council was elected as follows: Erik van Nieuwerkerken as president, Thomas Simonsen as vice president, Carlos Lopez Vaamonde as general secretary, Hossein Rajaei as membership secretary and as new ordinary council members: Joaquín Baixeras Almela, Iva Mihoci and Pasquale Trematerra. Rolf Mörtter was elected an honorary auditor to replace Bernd Traub.

Council meetings

A short council meeting took place immediately after the general meeting in Radebeul on September 30, 2015 and a full-day meeting in Aarhus, Denmark, kindly hosted by Thomas Simonsen, took place on May 21, 2016. A summary of this council meeting was published in News 57. The council had extensive contact via Slack since then about several issues concerning News and Nota publication and conference organization. Finally, a council meeting was held on Monday, April 24,

2017, in Podgora, Croatia. The executive council (Robert Trusch, Erik van Nieuwerkerken and Carlos Lopez Vaamonde) also met once in Karlsruhe, Germany, on March 22, 2016, in order to arrange the formal registration of council at the “Vereinsregister”, an obligation according to German Law to keep the society legally registered. Unfortunately, the SEL had a backlog in this registration, but after some correspondence with the Registergericht Mannheim, the SEL is now formally registered again with its current executive council.

Treasury

Since the council last met in Aarhus on the May 21, 2016 the economic situation of the SEL has substantially improved. Most of the expenses (34% of budget) goes to cover the publication of Nota by Pensoft. To balance our incoming fees and publication costs of Nota we must reduce expenses. We have already reduced the number of printed volumes of Nota to one per year. One other way to improve our financial situation would be to seek donations more actively. Finally, we would also like to emphasize the importance of paying the membership fees early in the year. We are considering the possibility of charging a penalty to people not paying in time. Wolfgang Eckweiler has developed a data base in FileMaker that links member administration and accounting so we can keep track easily of who has not paid his membership.

Membership

We were saddened to learn of the death of seven members, including honorary member Pamela Gilbert from London. During the general meeting in 2015, three members



were awarded honorary membership: Willy de Prins, former membership secretary; Rienk de Jong, founding father and former president; and Peder Skou, well-known publisher of Lepidoptera books and active researcher of Geometridae.

The total membership stands currently (April 13, 2017) at 582 members (including 3 corporate members), a decrease of 22 members compared to 2015 (604 members). In this period 21 members needed to be deleted from the list because of many years of arrears, 14 members resigned and seven died. Against this, 17 new members were welcomed.

Publications

Nota Lepidopterologica has now been published online by Pensoft for the last three years. Two issues are published online per year. To reduce publication costs both issues are now printed together as a single volume per year. Volume 39 contained 16 articles and 190 printed pages. The council regrets that editor Jadranka Rota is stepping down as editor-in-chief of Nota, after she successfully transformed this journal from its former print-only into the current combination of open access and print.

News 56 was published online on December 23, 2015, News 57 was published online in June 2016 and News 58 in December 2016. Franziska Bauer acted as new editor of this online only journal, now named SELepidoptera News, and includes more content than it did previously. Franziska is to be congratulated for the excellent quality of News.

SEL website

Richard Mally is the website manager updating and improving the SEL website with new content. Richard has had full access to the website for the last year. We would like to simplify the process for members to join and pay dues, using the website. Online payment will provide a much easier means to join and hopefully increase membership. SEL facebook page has 790 followers and is by far the best way of reaching a wide au-

dience. So it is important to keep posting activities related to the SEL such as the publication of News and Nota and covering our conferences in real time.

SEL study areas

Surveys of Lepidoptera have been carried out at the Galičica Park with more than 600 species recorded. In addition, the XVth International Symposium on Zygaenidae took place in Mals within the SEL study area of Sesvenna from September 11–18, 2016. The meeting was organized by the Museum of Nature South Tyrol (Bozen/Bolzano, Italy) and the Tiroler Landesmuseum, Ferdinandeum (Innsbruck, Austria), with Gerhard Tarmann as leading organiser. 50 scientists from 16 nations participated in this important event. The ban of the use of pesticides in agriculture in Mals is spreading to other villages in the area.

Rapport d'activité du conseil de la SEL

pour la période du 27 septembre 2015 au 24 avril 2017

Au cours des deux dernières années nous nous sommes focalisés sur les finances de la SEL. L'augmentation du niveau des cotisations depuis 2016 destiné à couvrir les coûts découlant de l'option pour des publications en accès totalement libre, a été bien accueillie par une majorité des membres réunis lors de l'Assemblée Générale du 30 septembre 2015 à Radebeul. Cependant nous devons continuer à veiller à réduire les coûts opérationnels de l'association et à accroître le nombre de membres, de donateurs et de sponsors.

Le XIX^{ème} Congrès de la SEL à Radebeul, Allemagne, du 27 septembre au 2 octobre 2015

Ce Congrès, organisé par Matthias Nuss et ses équipes du Muséum de Zoologie Senckenberg, à Dresde (Manuela Bartel, Franziska Bauer, Frauke Nielsen, Christian Schmidt, Francesca Vegliante, and Birgit Walker) a réuni 160 participants venant de 27 pays et donné lieu à 80 présentations orales et 26 pos-

ters. La première journée a débuté par une présentation de haut niveau scientifique, mais aussi chargée d'émotion, à la mémoire de notre ancien président et membre d'honneur, Niels Peder Kristensen, disparu en 2014. Cet hommage a été organisé par les membres du Conseil et deux anciens étudiants de Niels, Jadranka Rota et Thomas Simonsen.

Durant le Congrès un concours de projet d'étudiants a été organisé par Joaquin Baixeras, Maria Heikkilä et Matthias Nuss. Il a réuni 23 étudiants qui ont présenté leurs travaux oralement (16) ou à l'aide de posters (7). La sortie post-Congrès a permis de découvrir pendant une journée les montagnes de sable du bord de l'Elbe.

Le Congrès a été suivi d'une rencontre des microlépidoptéristes de langue allemande, qui a permis de nombreux contacts additionnels entre les participants des deux événements et quelques membres non germanisants de la SEL ont participé aux ateliers des microlépidoptéristes.

Matthias Nuss et son équipe ont été chaleureusement remerciés pour la qualité de l'organisation du Congrès.

Le Conseil

L'Assemblée Générale s'est tenue le 30 septembre 2015 à Radebeul et le compte-rendu en a été publié dans les News N° 56. Le Président Gerhard Tarmann et le Secrétaire aux membres ont cessé leurs fonctions après respectivement 13 années et 32 années au service du Conseil. Un nouveau Conseil a été élu: Erik van Nieuwerkerken: Président, Thomas Simonsen: Vice-président, Carlos Lopez Vaamonde: Secrétaire général, Hossein Rajaei: Secrétaire aux membres, ainsi que les membres ordinaires suivants: Joaquín Baixeras Almela, Iva Mihoci and Pasquale Trematerra. Rolf Mörtter a été élu comme auditeur honoraire pour remplacer Bernd Traub.

Réunions du Conseil

Une rapide réunion du nouveau Conseil a eu lieu juste après l'Assemblée Générale, le 30 septembre 2015 à Radebeul. Une réunion sur

une journée complète s'est tenue le 21 mai 2016 à Aarhus, Danemark, à l'invitation de Thomas Simonsen. Un résumé de cette réunion a été publié dans les News N°57. Plusieurs contacts entre les membres, via Slack, ont permis de régler des points concernant les News, Nota Lepidopterologica et l'organisation du Congrès. Enfin une réunion du Conseil a eu lieu le 24 avril 2017 à Podgora, Croatie. Le bureau du Conseil (Robert Trusch, Erik van Nieukerken and Carlos Lopez Vaamonde) s'est également réuni une fois le 22 mars 2016 à Karlsruhe, Allemagne, pour confirmer l'enregistrement de notre association auprès du "Vereinsregister", conformément aux dispositions légales allemandes. Après un échec partiel de cette démarche, des correspondances ultérieures avec le "Registergericht" de Mannheim ont permis de régulariser la situation et l'enregistrement officiel du nouvel exécutif du Conseil.

Trésorerie

Depuis la dernière réunion du Conseil à Aarhus le 21 mai 2016, la situation financière de la SEL s'est bien améliorée. La grosse part des dépenses (34% du budget) sert à la publication de Nota par Pensoft. Pour équilibrer le nouveau montant de la cotisation et les coûts de publication de Nota, nous devons réduire les frais. Nous sommes passés à une seule édition papier annuelle pour Nota. Une autre voie d'amélioration de la situation financière est d'encourager plus activement les appels aux dons. Nous devons également inciter les membres à payer leurs cotisations plus tôt dans l'année. Nous envisageons de taxer les retardataires. Wolfgang Eckweiler a développé, sur FileMaker, une base de données qui fait le lien entre le fichier des membres et celui des paiements, pour tracer ceux qui n'ont pas payé leur cotisation.

Les Membres

Nous déplorons le décès de sept de nos membres, dont celui de notre membre d'honneur Pamela Gilbert de Londres. Lors de l'Assemblée Générale de 2015, trois membres ont été élus membre

d'honneur: Willy de Prins, ancien Secrétaire aux membres, Rienk de Jong, membre fondateur et ancien Président de la SEL et Peder Skou, éditeur bien connu de livres sur les papillons et chercheur très actif sur les Geometridae.

Au 13 avril 2017, le nombre de membres s'élevait à 582 (dont 3 institutionnels), soit une baisse de 22 par rapport à 2015 (604 membres). Au cours de cette période, 21 personnes ont été rayées de la liste pour non-paiement, 14 ont démissionné et 7 membres sont décédés. Dans le même temps nous avons accueilli 17 nouveaux membres.

Publications

Nota est maintenant publié en ligne par Pensoft, depuis 3 ans, à raison de 2 fascicules par an. Afin de réduire les coûts ces deux fascicules sont réunis en un volume lors de la publication papier. Le volume 39 est constitué de 16 articles pour 190 pages. Le Conseil regrette que l'éditrice, Jadranka Rota cesse d'assurer la fonction d'éditrice en chef, après avoir conduit avec succès la mutation de la publication papier à la formule mixte actuelle (publication en ligne et publication papier).

Les News N° 56 ont été publiées en ligne le 23 décembre 2015, le N° 57, en juin 2016 et le N° 58 en décembre 2016. Franziska Bauer assure la fonction d'éditrice de cette publication qui est entièrement en ligne, sous le nouveau nom de SELepidoptera News et propose beaucoup plus de contenu qu'auparavant. Franziska Bauer est remerciée pour l'excellente qualité des News.

Site Internet de la SEL

Richard Mally est le webmestre du site et en assure les évolutions techniques et la mise à jour, avec de nouveaux contenus depuis l'an passé. Nous souhaitons simplifier le processus d'adhésion et de paiement des cotisations en utilisant le site internet. Le paiement en ligne devrait assurer la fluidité des échanges et permettre d'accroître le nombre de membres. La page facebook de la SEL compte 790 abonnés et constitue un excellent moyen d'élargir l'audience de la SEL. Il est important de publier

en temps réel, toute information concernant la SEL, notamment les News, Nota et les conférences données durant les Congrès.

Zones d'études de la SEL

Un inventaire du parc de Galičica a été conduit avec 600 espèces répertoriées.

Le XVème Symposium international sur les Zygaenidae a eu lieu à Mals, à côté de l'aire d'étude de la SEL de Sesvenna du 11 au 18 septembre 2016. La rencontre a été organisée conjointement par le musée de la nature du Tyrol du sud (Bozen/Bolzano, Italie) et le Tiroler Landesmuseum, Ferdinandeum (Innsbruck, Autriche) et Gerhard Tarmann en a assuré la présidence exécutive. 50 scientifiques de 16 pays ont participé à cette importante manifestation. L'interdiction de l'usage agricole des pesticides par la municipalité de Mals commence à se diffuser dans les communes limitrophes.

(Traduit par Eric Drouet)

Bericht des Vorstandes

für den Zeitraum vom 27. September 2015 bis 24. April 2017

In den vergangenen zwei Jahren haben wir die Finanzen der SEL genau unter die Lupe genommen. Die Erhöhung des Mitgliedsbeitrags seit 2016 um die Kosten für ein open access-Journal zu stemmen, wurde glücklicherweise während der SEL-Generalversammlung am 30. September 2015 in Radebeul von der Mehrheit der Mitglieder akzeptiert. Jedoch müssen wir weiterhin unsere Schulden reduzieren, indem wir unsere laufenden Kosten verringern und gleichzeitig auch mehr Mitglieder, Zuwendungen und Spenden gewinnen.

Der XIX. Lepidopterologie-Kongress vom 27. September bis 2. Oktober 2015 in Radebeul, Deutschland

Der Kongress wurde von Dr. Matthias Nuss und seinen Kollegen des Senckenberg Museums für Tierkunde in Dresden (Manuela Bar-



tel, Franziska Bauer, Frauke Nielsen, Christian Schmidt, Francesca Vegliante und Birgit Walker) organisiert, und lockte 160 Teilnehmer aus 27 Ländern an, die insgesamt 80 Vorträge und 26 Poster präsentierten. Der erste Tag begann mit einem höchst wissenschaftlichen, jedoch auch emotionalen Symposium zum Gedenken an unseren früheren Präsidenten und unser Ehrenmitglied Niels Peder Kristensen, der 2014 verstorben ist. Das Symposium wurde von Vorstandsmitgliedern und früheren Studenten von N. P. Kristensen, Jadranka Rota und Thomas Simonsen, organisiert. Der Kongress beinhaltete einen Studentenwettbewerb, der von Joaquin Baixeras, Maria Heikkilä und Matthias Nuss durchgeführt wurde. An diesem Wettbewerb nahmen 23 PhD-Studenten mit insgesamt 16 Vorträgen und sieben Posterpräsentationen teil.

Die Kongress-Exkursion führte für einen Tag ins Elbsandsteingebirge. Im Anschluss an den Kongress fand das Jahrestreffen der deutschsprachigen Kleinschmetterlingsspezialisten statt, das den Kontakt zwischen beiden Teilnehmergruppen ermöglichte. Sogar einige nicht-deutschsprachige SEL-Teilnehmer nahmen an diesem Treffen teil.

Matthias Nuss und seinem Team gilt Dank für diesen beachtlich gut organisierten Kongress.

Vorstand

Die Generalversammlung fand am 30. September 2015 in Radebeul statt. Über sie wurde in News 56 berichtet. Nachdem Präsident Gerhard Tarmann und Mitgliedersekretär Willy de Prins nach 13 bzw. 32 Jahren von ihren Ämtern zurückgetreten sind, wurde ein neuer Vorstand gewählt: Erik van Nieuwerkerken als neuer Präsident, Thomas Simonsen als Vizepräsident, Carlos Lopez Vaamonde als Generalsekretär und Hossein Rajaei als Mitgliedersekretär. Des Weiteren wurden folgende Einfache Vorstandsmitglieder gewählt: Joaquín Baixeras Almela, Iva Mihoci und Pasquale Trematerra. Rolf Mörtter wird als Rechnungsprüfer gewählt und ersetzt Bernd Traub.

Vorstandstreffen

Ein kurzes Vorstandstreffen fand direkt nach der Generalversammlung in Radebeul am 30. September 2015 statt. Ein ganztägiges Treffen folgte am 21. Mai 2016 in Aarhus (Dänemark) und wurde freundlicherweise von Thomas Simonsen organisiert. Ein Bericht zu diesem Treffen wurde in News 57 veröffentlicht. Seitdem steht der Vorstand über Slack in regem Austausch über Dinge wie die News- oder Nota-Veröffentlichung sowie Kongressorganisation. Das letzte Treffen des Vorstands fand am Montag, den 24. April 2017 in Podgora (Kroatien) statt. Die Exekutivmitglieder des Vorstandes (Robert Trusch, Erik van Nieuwerkerken und Carlos Lopez Vaamonde) trafen sich zuvor am 22. März 2016 in Karlsruhe (Deutschland), um die formale Registrierung des Vorstands beim Vereinsregister zu regeln. Diese ist nach Deutschem Gesetz Pflicht, um die Gesellschaft rechtlich registriert zu behalten. Leider hatte die SEL bei dieser Registrierung Nachholbedarf. Nach einiger Korrespondenz mit dem Registergericht Mannheim konnte die SEL jedoch mit ihrem jetzigen Exekutivvorstand wieder formal registriert werden.

Vermögensverwaltung

Seit dem letzten Vorstandstreffen in Aarhus am 21. Mai 2016 hat sich die finanzielle Situation der SEL deutlich verbessert. Die meisten Ausgaben (34% des Budgets) werden für die Publikation von Nota bei Pensoft benötigt. Um unsere eingenommenen Mitgliedsbeiträge und Nota-Publikationskosten auszugleichen, müssen wir unsere Ausgaben verringern. Wir haben bisher schon die Anzahl gedruckter Nota-Bände auf einen pro Jahr reduziert. Eine andere Möglichkeit, unsere finanzielle Situation zu verbessern, wäre es, aktiver nach Spenden zu suchen. Schließlich möchten wir auch die Wichtigkeit betonen, den Mitgliedsbeitrag möglichst zeitig im Jahr einzuzahlen. Wie erwägen die Möglichkeit, ein Bußgeld von solchen Mitgliedern zu fordern, die nicht rechtzeitig zahlen. Wolfgang Eckweiler hat in FileMaker eine Datenbank ent-

wickelt, die die Mitgliederverwaltung mit der Buchhaltung verbindet, sodass leicht überprüft werden kann, wer seinen Mitgliedsbeitrag noch nicht eingezahlt hat.

Mitgliedschaft

Wir sind betroffen vom Tod von sieben Mitgliedern, unter denen sich das Ehrenmitglied Pamela Gilbert aus London befindet. Während der Generalversammlung 2015 wurde drei Mitgliedern die Ehrenmitgliedschaft überreicht: Willy de Prins, früherer Mitgliedersekretär; Rienk de Jong, Gründungsvater und früherer Präsident; und Peder Skou, bekannter Verleger von Büchern über Lepidoptera und aktiver Geometriden-Forscher.

Die komplette Mitgliedschaft umfasst momentan (13. April 2017) 582 Mitglieder (inkl. drei institutionelle Mitglieder), was eine Verringerung im 22 Mitglieder im Vergleich zu 2015 (damals 604 Mitglieder) bedeutet. In dieser Periode mussten 21 Mitglieder aufgrund mehrjähriger Zahlungsrückstände aus der Liste gelöscht werden. 14 Mitglieder sind ausgetreten, sieben sind verstorben. Im Gegensatz dazu konnten wir 17 neue Mitglieder begrüßen.

Publikationen

Nota Lepidopterologica wird nun seit drei Jahren online über Pensoft publiziert. Pro Jahr werden zwei Hefte online veröffentlicht. Um Publikationskosten zu reduzieren, werden beide Hefte nun zusammen als ein einziger Band pro Jahr gedruckt. Band 39 beinhaltete 16 Artikel auf 190 Druckseiten. Der Vorstand bedauert, dass Jadranka Rota als Chefredakteurin der Nota zurücktritt, nachdem sie das Journal erfolgreich von einer ursprünglichen nur gedruckten Version in eine online open access verfügbare und gedruckte Version umgewandelt hat.

Die News 56 wurden am 23. Dezember 2015, News 57 im Juni 2016 und News 58 im Dezember 2016 veröffentlicht. Franziska Bauer ist neue Redakteurin dieses nur online erscheinenden Journals, das nun SELepidoptera News heißt und mehr Beiträge als zuvor enthält. Franziska wird für die exzel-

lente Qualität von News gedankt.

SEL-Webseite

Richard Mally ist Webseiten-Manager und aktualisiert und verbessert die SEL-Webseite mit neuen Inhalten. Richard hatte im vergangenen Jahr vollständigen Zugang zur Webseite. Wir streben an, den Beitritt neuer Mitglieder sowie die Beitragszahlung online verfügbar zu machen und somit zu vereinfachen. Onlinezahlung würde eine viel leichtere Methode darstellen, Mitglied zu werden und somit hoffentlich auch die Mitgliederzahl vergrößern. Die Facebook-Seite

der SEL hat 790 Follower und ist damit bei weitem der beste Weg, ein breites Publikum zu erreichen. Es ist daher wichtig, über die Aktivitäten, die die SEL betreffen, wie zum Beispiel die Veröffentlichung von News und Nota sowie unsere Kongresse in Echtzeit zu berichten.

SEL-Forschungsareale

Bestandsaufnahmen von Lepidopteren im Galičica Park ergaben über 600 Arten. Zusätzlich fand vom 11.–16. September 2016 das XV. Internationale Zygaeniden-Symposium in Mals im des SEL-Forschungsareals Sesvenna

statt. Das Treffen wurde vom Naturmuseum Südtirol (Bozen) und dem Ferdinandeum (Innsbruck) mit Gerhard Tarmann als Hauptorganisator veranstaltet. 50 Wissenschaftler aus 16 Nationen nahmen an diesem wichtigen Treffen teil. Der Verzicht von Pestizideinsatz in der Landwirtschaft in Mals wird auch von anderen Dörfern in der Umgebung aufgegriffen.

(Übersetzt von Franziska Bauer)

New SEL committees: a call for collaboration!

SEL President Erik van Nieuwerkerken; nieuwerkerken@naturalis.nl

Future of SEL. Only once every two years members and the council have the chance to get together and discuss about the society and its future plans during our general meeting. In a fast changing world with the possibilities of modern communication we would like to hear more from members about their thoughts, ideas and opinions related to the society. Is our society still what we hoped for, or are there other wishes or possibilities? SEL was founded in 1976, in another era with completely different means of communication. Even though our organisation has slowly changed and adopted modern ways, in many aspects SEL is still the same as in the early 80s. This is not necessarily a bad thing, and the two main pillars for the society are still the publications and the congresses. However, we cannot ignore the need for the society's modernisation, and we wish to get members more involved in this dialogue.

Therefore, we would like to start a committee "Future of SEL" that organises this discussion with members and the council, to pre-

pare recommendations for one or more future general meetings. If you are interested to support this idea and can assist the SEL in this way, please send an e-mail to the general secretary or the president (for addresses see page 2) expressing your interest. It is also possible that one or several council members participate in this committee.

Items for discussion could include whether the SEL should stick to the publications + congress, and the study areas, or whether we should extend our activities with e.g. more research in the form of organised collecting trips in the years between congresses. Should we actively collaborate in European Moth Nights? Should we get more involved in conservation aspects? Should we be more active in taxonomy by e.g. compiling and publishing catalogues and checklists? Should we collaborate more with lepidopterists working in e.g. physiology, ecology and agriculture etc.? The committee can use the SEL media for communication with members (SELepidoptera News, Facebook, SEL website) or start new ideas.

Finances. We also want to establish assistance for the treasurer in the form of a committee "Finances". The bookkeeping and reporting is a time-consuming task for the treasurer, and the committee could support his work in two different ways:

1) Direct support of the treasurer by helping with communication with members. This is, of course, partly the task of local treasurers, who maybe should become part of this committee, but some more direct help is very welcome. Since the SEL is a society registered in Germany, it would be advantageous if at least one committee member is living in Germany.

2) Exploration of additional ways of obtaining funds for the society in order to get a healthier financial situation. This could include looking for sponsors, ways to increase the number of members, donations, etc. A recent suggestion was to organise a Silent Auction during the congress.

We are looking forward to hearing from you!



2017 SEL Treasurer's report – Rapport financier – Kassenbericht

by/par/von Robert Trusch, April/Avril 27, 2017 in/à Podgora (Croatia/Croatie/Kroatien)



p 14



pp 14–15



pp 15–16



Treasurer's Report

on the period January 1, 2015 to December 31, 2016

Auditing and notice of exemption

The final calculations for the years 2015 and 2016 and the accounts were audited by Axel Steiner from Wöschbach and Dr. Rolf Mörtter from Kronau without remarks.

The responsible tax office (city of Karlsruhe) has confirmed on June 30, 2016 that the SEL is released from corporation tax for the years 2013–2015 (Fig. 1). In Germany members can continue to deduct their fees from tax within income-tax return (tax no. 35022/74235). The next check for the years 2016–2018 is due in 2019. Table 1 shows the income, expenses and balances for both reporting years, table 2 and figure 2 for years 2011 to 2016.

Utilisation of funds

The main source of the funds that are available for the SEL is formed by the membership fees (>98%). Income from the sale of old issues of *Nota Lepidopterologica* hardly plays a role. If one looks at the expenses, then in 2015 and 2016 – if production and postage for *Nota Lepidopterologica* are taken together – 83% of all financial means were used for our journal only. Traveling costs for council members only occur in the years between SEL congresses, and therefore taken over two years only cover 3% of our expenses. Other expenses can be seen in Figure 3. By the end of the year 2017, the expenditure listed in Table 1b still applies.

Prognosis 2017

The account balance on April 17,

2017 was 33,267.75 EUR. Without further income, only 9,510.65 EUR would remain in our account, minus all the expenses listed in Table 1b. Until December 31, 2017, however, the SEL expects the payment of unpaid membership fees for 2017 from 169 ordinary members (à 50 EUR = 8,450 EUR) and from seven corporate members (à 65 EUR = 455 EUR), in total we expect receipts of additional 9,000 EUR. Thus, the expected balance at the end of 2017 is 17,000 EUR. As a result, the start of our 2018 account will be roughly the same as at the beginning of 2017.

Networking of member administration and accounting

Since the beginning of the year 2017, a number of meetings have been held between membership secretary, treasurer and Wolfgang Eckweiler in Stuttgart, Karlsruhe and Frankfurt/Main with the aim of creating a better network of member administration and accounting. The result is shown in Figure 4.

Acknowledgment

In the name of the SEL council, I would like to thank Dr. Wolfgang Eckweiler for the development and database implementation of the networking of member administration and accounting.

Once more I would like to thank especially our local treasurers for their work! I know about the difficulties in reminding members again and again. But it seems to be very necessary, because the very existence of SEL depends on a well-balanced account. Last but not least I wish to thank our auditors Axel Steiner and Dr. Rolf Mörtter for their careful and timely check of the calculations and all

accounts.

All payments please to the Postbank Köln (Cologne):

IBAN:

DE63 3701 0050 0195 6505 07

BIC: PBNKDEFF

Kto. 1956 50 507 (BLZ 370 100 50)

Rapport financier

pour la période du 1er janvier 2015 au 31 décembre 2016

Auditeurs et exemption de taxes

L'arrêté des comptes et la totalité de la comptabilité pour les années 2015 et 2016 ont été audités par Axel Steiner (Wöschbach) et le Dr. Rolf Mörtter (Kronau) et ils n'ont formulé aucune remarque.

Le 30 juin 2016 le responsable des Impôts (ville de Karlsruhe) a confirmé que la SEL est exonérée de la taxe sur les commerces pour les années 2013 à 2015 (Fig. 1). Les membres résidents en Allemagne peuvent continuer à déduire la cotisation à la SEL de leurs revenus (tax N° 35022/74235). La prochaine opération de ce genre est prévue en 2019 pour les exercices 2016 à 2018. Le tableau 1 montre les recettes, les dépenses et la balance pour les deux années 2015 et 2016; le tableau 2 récapitule ces informations de 2011 à 2016.

Utilisation du budget

La principale recette de la SEL est constituée des cotisations des membres (>98%). La vente d'anciens numéros de *Nota Lepidopterologica* est très marginale. L'examen des dépenses pour 2015 et 2016, montre que 83% est dû à la seule production de *Nota* (en agréant les frais d'impression et envoi). Les frais de déplacement des membres du Conseil n'existent que

durant l'année intercalaire entre deux Congrès et leur montant pour les 2 années ne compte que pour 3% des dépenses. Les autres dépenses sont indiquées dans le tableau 3. Pour la fin de l'année 2017, les dépenses listées dans le tableau 1b ont été estimées.

Budget prévisionnel pour 2017

Au 17 avril 2017, le solde était de 33267,75 €. Sans autre recette et en le diminuant de toutes les dépenses listées dans le tableau 1b, il sera réduit à 9510,65€. D'ici le 31 décembre 2017, la SEL attend le règlement de cotisations non payées au titre de 2017, par 169 membres ordinaires (50€ x 169 = 8450€) et 7 membres institutionnels (65€ x 7 = 455€). Au total nous espérons enregistrer des rentrées pour environ 9000€. De ce fait la balance prévisionnelle pour la fin 2017 s'établirait à 17000€. Au début 2018 la situation nette serait donc sensiblement équivalente à celle qui prévalait début 2017.

Organisation d'un réseau entre la comptabilité et le secrétariat aux membres

Depuis le début de 2017, un grand nombre d'échanges entre le Secrétaire aux membres, le Trésorier et Wolfgang Eckweiler à Stuttgart, Karlsruhe et Frankfurt-sur-le-Main, ont permis de mettre au point un réseau informatique d'échanges plus direct entre l'administration des membres et la comptabilité. Un exemple en est montré dans le tableau 4.

Remerciements

Au nom du Conseil de la SEL, je tiens à remercier le Dr. Wolfgang Eckweiler pour son implication dans la réalisation d'un outil d'échange entre l'administration des membres et la comptabilité.

Je souhaite également adresser mes remerciements aux membres qui collectent les cotisations dans leur pays respectif. Je sais que la charge de relancer encore et encore les membres qui n'ont pas payé est pénible. Cependant leur action est très bénéfique à la SEL dont l'existence repose sur une assise financière solide. Enfin il m'est agréable de remercier les auditeurs Axel

Steiner et le Dr. Rolf Mörntter, pour leur attentif travail de vérification des comptes, toujours produit dans les délais.

Pour tout paiement, merci d'opérer vos transferts à la Postbank Köln (Cologne):

IBAN:
DE63 3701 0050 0195 6505 07
BIC: PBNKDEFF
Kto. 1956 50 507 (BLZ 370 100 50)

(Traduit par Eric Drouet)

Kassenbericht

über den Zeitraum vom 01.01.2015 bis 31.12.2016

Kassenprüfung und Freistellungsbescheid

Die Jahresrechnungen für die Jahre 2015 und 2016 sind von den Kassenprüfern Axel Steiner aus Wöschbach und Dr. Rolf Mörntter aus Kronau ohne Beanstandungen geprüft worden.

Am 30.06.2016 hat uns das zuständige Finanzamt (Karlsruhe-Stadt) bestätigt, dass SEL für die Jahre 2013–2015 von der Körperschaftsteuer befreit ist (Abbildung 1). In Deutschland können die Mitglieder ihre gezahlten Beiträge weiterhin bei ihrer Einkommenssteuer absetzen (Steuer-Nr. 35022/74235). Die nächste Prüfung für die Jahre 2016–2018 wird im Jahr 2019 fällig. Tabelle 1 zeigt Einkünfte, Ausgaben und Salden für die Berichtsjahre 2015 und 2016, Tabelle 2 und Abbildung 2 selbiges für die Jahre 2011 bis 2016.

Mittelverwendung

Die der SEL zur Verfügung stehenden Mittel stammen zum größten Teil aus den Mitgliedsbeiträgen (>98%). Spenden oder Einkünfte aus dem Verkauf älterer Nota Lepidopterologica-Bände spielen eine untergeordnete Rolle. Betrachtet man die Ausgabenseite, so wurden 2015 und 2016 – rechnet man die Herstellung von Nota Lepidopterologica und deren Versand zusammen – 83% der Mittel allein für unsere Zeitschrift verwendet. Reisekosten für die Vorstandsmitglieder fielen nur in dem Jahr an, in dem man sich nicht auf dem

SEL-Kongress treffen konnte. Sie schlagen damit auf zwei Jahre gesehen nur mit 3% zu Buche. Weitere Ausgabeposten können der Grafik (Abbildung 3) entnommen werden. Bis zum Jahresende 2017 stehen noch die in Tabelle 1b genannten Ausgaben an.

Prognose für 2017

Der Kontostand am 17.4.2017 betrug 33.267,75 EUR. Ohne weitere Einkünfte würden abzüglich aller in Tabelle 1b aufgeführten Ausgaben nur noch 9.510,65 EUR auf unserem Konto verbleiben. Bis zum 31.12.2017 erwartet die SEL jedoch die Zahlung bisher noch nicht bezahlter Beiträge für 2017 von 169 normalen Mitgliedern (à 50 EUR = 8.450 EUR) sowie von sieben institutionellen Mitgliedern (à 65 EUR = 455 EUR), insgesamt also 9000 EUR. Somit beträgt der erwartete Kontostand zum Jahresende 2017 17.000 EUR. Damit wird der Anfangsstand unseres Kontos 2018 ungefähr in gleicher Höhe liegen wie zu Beginn des Jahres 2017.

Vernetzung von Mitgliederverwaltung und Buchhaltung

Seit dem Jahresbeginn 2017 kam es zu etlichen Treffen von Mitgliedersekretär, Schatzmeister und Dr. Wolfgang Eckweiler in Stuttgart, Karlsruhe und Frankfurt/M. mit dem Ziel, eine bessere Vernetzung von Mitgliederverwaltung und Buchhaltung zu schaffen. Das Ergebnis ist in Abbildung 4 dargestellt.

Dank

Im Namen des Vorstandes der SEL danke ich Herrn Dr. Wolfgang Eckweiler für die Entwicklung und datenbanktechnische Umsetzung der Vernetzung von Mitgliederverwaltung und Buchhaltung.

Weiterhin möchte ich mich bei unseren lokalen Schatzmeistern für die geleistete Arbeit bedanken! Ich weiß, dass es Mühe macht, alle Mitglieder eines Landes immer wieder an die Beitragszahlung zu erinnern. Aber diese Arbeit ist sehr wichtig, denn sie sichert die Lebensgrundlage der SEL. Zum Schluss, jedoch keineswegs an letzter Stelle, danke ich den beiden Kassenprüfern Bernd Traub und



Axel Steiner für die sorgfältige und termingerechte Prüfung der Rechnungen und aller Konten.

Überweisungen bitte an die Postbank Köln:

IBAN:

DE63370100500195650507

BIC: PBNKDEFF

Kto. 1956 50 507 (BLZ 370 100 50)

Finanzamt Karlsruhe-Stadt 76131 Karlsruhe 30.06.2016
 Steuernummer 35022/74235 (Bitte bei Rückfragen angeben)
 Telefon (0721)156-1222
 Telefax 0721 1561000
 Z.Nr.: 000

FA, Schlossplatz 14, 76131 Karlsruhe
 DV 06 070 Deutsche Post
 *9056*0011477*3006*

Herrn
 Dr.-Robert Trusch
 c/o Stadt, Museum für
 Naturkunde Karlsruhe
 Erbprinzenstr. 13
 76133 Karlsruhe

Freistellungsbescheid
 für 2013 bis 2015 zur
 Körperschaftsteuer
 und Gewerbesteuer

Für
 SEL Societas Europaea Lepidopterologica e.V.
 Erbprinzenstr. 13, 76133 Karlsruhe

Feststellung
 Die Körperschaft ist nach § 5 Abs. 1 Nr. 9 KStG von der Körperschaftsteuer und nach § 3 Nr. 6 GewStG von der Gewerbesteuer befreit, weil sie ausschließlich und unmittelbar steuerbegünstigten gemeinnützigen Zwecken im Sinne der §§ 51 ff. AO dient.

Die Körperschaft unterhält einen (einheitlichen) steuerpflichtigen wirtschaftlichen Geschäftsbetrieb. Für diesen ergibt sich unter Berücksichtigung der Besteuerungsgrenze nach § 64 Abs. 3 AO bzw. der Freibeträge nach § 24 KStG und § 11 Abs. 1 Satz 3 GewStG keine Körperschaftsteuer und keine Gewerbesteuer. Etwa geleistete Vorauszahlungen werden gesondert abgerechnet.

Die Rechtsbehelfsbelehrung bezieht sich nur auf die vorstehende(n) Feststellung(en).

Hinweise zur Steuerbegünstigung
 Die Körperschaft fördert folgende gemeinnützige Zwecke:
 - Förderung von Wissenschaft und Forschung
 - Förderung des Naturschutzes und der Landschaftspflege

Die Satzungszwecke entsprechen § 52 Abs. 2 Satz 1 Nr. 1 und 8 AO.

Hinweise zur Ausstellung von Zuwendungsbestätigungen
 Die Körperschaft ist berechtigt, für Spenden, die ihr zur Verwendung für diese Zwecke zugewendet werden, Zuwendungsbestätigungen nach amtlich vorgeschriebenem Vordruck (§ 50 Abs. 1 EStDV) auszustellen. Die amtlichen Muster für die Ausstellung steuerlicher Zuwendungsbestätigungen stehen im Internet unter <https://www.formulare-bfin.de> als ausfüllbare Formulare zur Verfügung.

Zuwendungsbestätigungen für Mitgliedsbeiträge:
 Die Körperschaft ist berechtigt, für Mitgliedsbeiträge Zuwendungsbestätigungen nach amtlich vorgeschriebenem Vordruck (§ 50 Abs. 1 EStDV) auszustellen.

Zuwendungsbestätigungen für Spenden und gfgs. Mitgliedsbeiträge dürfen nur ausgestellt werden, wenn das Datum des Freistellungsbescheides nicht länger als fünf Jahre zurückliegt. Die Frist ist taggenau zu berechnen (§ 63 Abs. 5 AO).

Haftung bei unrichtigen Zuwendungsbestätigungen und fehlerverwendeten Zuwendungen
 Wer vorsätzlich oder grob fahrlässig eine unrichtige Zuwendungsbestätigung ausstellt oder veranlasst, dass Zuwendungen nicht zu den in der Zuwendungsbestätigung angegebenen steuerbegünstigten Zwecken verwendet werden, haftet für die entgangene Steuer. Dabei wird die entgangene Einkommensteuer oder Körperschaftsteuer mit 30 %, die entgangene Gewerbesteuer pauschal mit 15 % der Zuwendung angesetzt (§ 10b Abs. 4 EStG, § 9 Abs. 3 KStG, § 9 Nr. 5 GewStG).

Hinweise zum Kapitalertragsteuerabzug
 Bei Kapitalerträgen, die bis zum 31.12.2020 zufließen, reicht für die Abnahme von Kapitalertragsteuerabzug nach § 44a Abs. 4, 7 und 10 Satz 1 Nr. 3 EStG die Vorlage dieses Bescheides oder die Überlassung einer amtlich beglaubigten Kopie dieses Bescheides aus. Das Gleiche gilt bis zum o. a. Zeitpunkt für die Erstattung von Kapitalertragsteuer nach § 44b Abs. 6 EStG durch das depotführende Kredit- oder Finanzdienstleistungsinstitut.

**** Fortsetzung siehe Seite 2 ****

Finanzkasse Karlsruhe-Stadt
 Schlossplatz 14, 76131 Karlsruhe
 Z.Nr.: 101 Tel.: (0721)156-1144

Kreditinstitut:
 BIK Karlsruhe
 IBAN DE52 6600 0000 0066 0015 01 BIC MARKDEF1660
 LBW/BW-Bank Stuttgart
 IBAN DE86 6005 0101 7495 5002 66 BIC SOLADEST600

Weitere Informationen auf der letzten Seite oder im Internet unter www.fa-baden-wuerttemberg.de

Form.Nr. 003336 G 001320701 Rt. 22.06.2016 KSt 2015

Steuernummer 35022/74235 Seite 2

Anmerkungen
 Bitte beachten Sie, dass die Inanspruchnahme der Steuerbefreiung auch von der tatsächlichen Geschäftsführung abhängt, die der Sachprüfung durch das Finanzamt - ggf. im Rahmen einer Außenprüfung - unterliegt. Die tatsächliche Geschäftsführung muss auf die ausschließliche und unmittelbare Erfüllung der steuerbegünstigten Zwecke gerichtet sein und die Bestimmungen der Satzung beachten. Auch für die Zukunft muss dies durch ordnungsmäßige Aufzeichnungen (Aufstellung der Einnahmen und Ausgaben, Tätigkeitsbericht, Vermögensübersicht mit Nachweisen über Bildung und Entwicklung der Rücklagen) nachgewiesen werden (§ 63 AO).

Erläuterungen
 ***** I t t e b e a c h t e n S i e : Durch das Jahressteuergesetz 2009 wurde § 60 Abs. 1 AO geändert. In dieser Vorschrift ist neu geregelt, dass die Satzung die in einer Anlage zu § 60 AO bezu- glichen Festlegungen enthalten muss. Diese Festlegungen können sie der aus der Musteran- lage zu § 60 AO entnehmen. Bitte reichen Sie beim nächsten Überprüfungssternus Ihre zur Zeit gültige Satzung zur Prüfung mit ein.*****

Dieser Freistellungsbescheid ist ein Originaldokument. Bitte bewahren Sie ihn sorgfältig auf. Er dient als Nachweis der Gemeinnützigkeit bei anderen Behörden und Einrichtungen (z.B. Banken wegen der Befreiung von der Kapitalertragsteuer, Beantragung von Zuschüssen, Nachweis gegenüber Dachverbänden). Fertigen Sie im Bedarfsfall Kopien. Im Falle eines personellen Zuständigkeitswechsels in der Körperschaft ist dieser Bescheid an die Nachfolger zu übergeben. Es ist regelmäßig zu überprüfen, ob die tatsächliche Geschäftsführung den gemeinnützigkeitsrechtlichen Bestimmungen entspricht. Ihre nächste Steuererklärung reichen Sie bitte - vorbehaltlich einer abweichenden Aufforderung des Finanzamtes - in 2019 für das Jahr 2018 ein. Bitte achten Sie darauf, alle in der Steuererklärung genannten Unterlagen mit einzureichen.

Rechtsbehelfsbelehrung
 Die Freistellung von der Körperschaftsteuer und Gewerbesteuer kann mit dem Einspruch angefochten werden. Der Einspruch ist bei dem vorbezeichneten Finanzamt oder bei der angegebenen Außenstelle schriftlich einzureichen, diesem / dieser elektronisch zu übermitteln oder dort zur Niederschrift zu erklären. Ein Einspruch ist jedoch ausgeschlossen, soweit dieser Bescheid einen Verwaltungsakt ändert oder ersetzt, gegen den ein zulässiger Einspruch oder (nach einem zulässigen Einspruch) eine zulässige Klage, Revision oder Nichtzulassungsbeschwerde anhängig ist. In diesem Fall wird der neue Verwaltungsakt Gegenstand des Rechtsbehelfsverfahrens. Die Frist für die Einlegung eines Einspruchs beträgt einen Monat. Sie beginnt mit Ablauf des Tages, an dem Ihnen dieser Bescheid bekannt gegeben worden ist. Bei Zusendung durch einfachen Brief gilt die Bekanntgabe mit dem dritten Tag nach Aufgabe zur Post als bewirkt, es sei denn, dass der Bescheid zu einem späteren Zeitpunkt zugegangen ist.

weitere Informationen
 Öffnungszeiten:
 im Internet unter: www.fa-karlsruhe-stadt.de

Figure 1. Notice of exemption for the years 2013–2015.

Figure 1. Notice d'exonération des Impôts pour les années 2013–2015.

Abbildung 1. Freistellungsbescheid für die Jahre 2013–2015.

year/année/Jahr		2015		2016
income/recettes/Einnahmen [€]		23.191,22		28.034,42
expenses/dépenses/Ausgaben [€]		42.254,74		23.431,96
balance/Saldo [€]		-19.063,52		4.602,46
account/situation du compte/Kostenstände [€]	31.12.2015	16.367,53	31.12.2016	20.969,99
	01.01.2015	35.431,05	01.01.2016	16.367,53
Balance/Saldo		-19.063,52		4.602,46

Table 1a. Overview of income, expenses and balances of the report period from 2015 to 2016.

Tableau 1a. Graphique montrant l'évolution des recettes, des dépenses et de la balance de 2015 à 2016.

Tabelle 1a. Übersicht der Einnahmen, Ausgaben und Salden des Berichtszeitraumes 2015 bis 2016.

receipts, expenses and balances/recettes, dépenses et solde/Einnahmen, Ausgaben und Salden [€]			
	Jan 1–Dec 31, 2015	Jan 1–Dec 31, 2016	Jan 01–Apr 17, 2017
receipts/recettes/Einnahmen			
fees/cotisations/Beiträge	22,964.52	26,170.00	18,462.50 (9,000.00 expected until the end of 2017/attendus d'ici la fin 2017/zu erwarten bis Ende 2017)
donations/dons/Spenden	226.70	1,864.42	447.89
total receipts/total des recettes/ Gesamteinnahmen	23,191.22	28,034.42	18,910.39
expenses/dépenses/Ausgaben			
printing and producing Nota lep./ Impression et production de Nota Lep./ Druck und Produktion von Lota lep.	22,417.34	16,173.27	7,000.00 (expected)
– Pensoft Service	10,030.00	10,180.00	10,090.00 (expected)
– Nota lep. 37 (2) 2014	4,193.20		
– Nota lep. 38 (1) 2015	4,371.66		
– Nota lep. 38 (2) 2015	3,822.48	5,993.27	
– Nota lep. 39 (1+2) 2016			
– Nota lep. 40 (1+2) 2017			
postage/frais d'envoi/Versand	5,231.17	2,229.27	2,500.00 (expected)
– Porto Nota 37(2) 2014	1,339.73		
– Porto Nota 38(1) 2015	1,730.26		
– Porto Nota 38(2) 2015	1,838.35		
– others	322.83		
congress/congrès/Kongress	4,540.00	–	
council/conseil/Vorstand	–	1,217.31	2,000.00 (expected)
support for students/aide aux étudi- ants/Unterstützung für Studenten	2,900.00	–	
website/site internet/Webseite	4,328.33	–	250.00 (expected)
– Setup/mise à jour/Erstellung	4,221.53		
VAT/TVA/Mehrwertsteuer	2,468.10	3,839.90	1,917.00 (expected)
– Pensoft	1,905.70	1,934.20	
others/divers/andere	369.80	27.79	
total expenses/total des dépenses/ Gesamtausgaben	42,254.74	23,431.96	24,400.00 (so far/jusque là/bis jetzt 620.67)
BALANCE/SALDO	-19,063.52	4,602.46	3,500.00 (expected after payment of all arrears/attendus grace au pai- ement des arriérés/erwartet nach Einnahme aller Ausstände)

Table 1b. Receipts, expenses and balance during the years 2015, 2016 and 2017 (for the the last party estimated).

Tableau 1b. Recettes, dépenses et balance pour les exercices 2015 et 2016 et en partie estimé pour 2017.

Tabelle 1b. Einnahmen, Ausgaben und Kontostände in den Jahren 2015, 2016 und 2017 (letztere teilweise geschätzt).



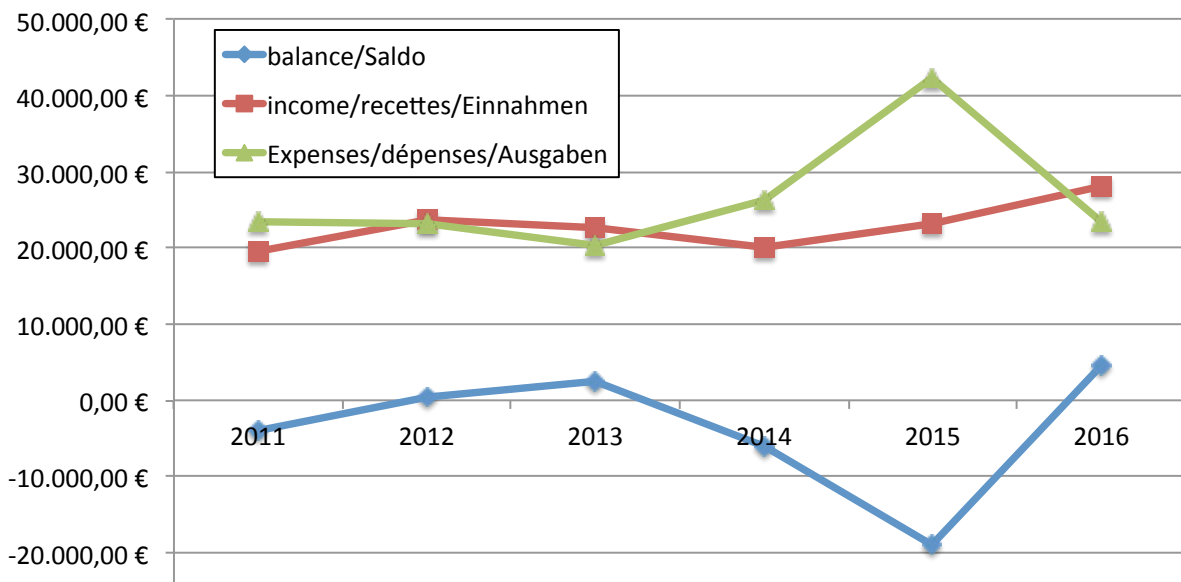
extra expenses in the bookkeeping year 2015/autres dépenses comptabilisées en 2015/zusätzliche Ausgaben im Kontoführungsjahr 2015	previous year/année précédente/vorangegangenes Jahr	congress/congrès/Kongress	single/dépenses isolées/Einzelausgabe	TOTAL
bill of January 13, 2015 Nota lep. 37(2) print, distribution/facture du 13 janvier 2015 Nota lep. 37(2), impression et envoi/Rechnung vom 13. Januar 2015, Druck und Versand von Nota lep. 37(2)	-4,193.20			-4,193.20
postage HF02/01 for Nota lep. 37-2-2014, customer 28581/Frais de poste HF02/01 pour Nota lep. 37-2-2014, client 28581/Versand HF02/01 von Nota lep. 37-2-14, Kunde 28581	-1,339.73			-1,339,73
contribution towards expenses for congress/frais de congrès/Beitrag zu Kongresskosten		-4,540,00		-4,540,00
student support/aide aux étudiants/Unterstützung für Studenten		-2,900.00		-2,900.00
new website/nouveau site internet/neue Webseite			-4,221.53	-4,221.53
total extra expenses 2015/Total des dépenses autres pour 2015/Gesamte zusätzliche Ausgaben 2015	-5,532.93	-7,440.00	-4,221.53	-17,194.46

extra expenses in the bookkeeping year 2016/autres dépenses comptabilisées en 2016/zusätzliche Ausgaben im Kontoführungsjahr 2016	...previous year	congress	single	TOTAL
VAT Pensoft bill 2015/TVA –facture Pensoft 2015/Umsatzsteuer Pensoft-Rechnung 2015	-1,905.70			-1,905.70
total extra expenses 2015/total des dépenses autres pour 2016/Gesamte zusätzliche Ausgaben 2015	-1,905.70	0	0	-1,905.70

Table 1c. Extra expenses in the bookkeeping years 2015 and 2015.

Tableau 1c. Graphique montrant l'évolution des recettes, des dépenses et de la balance de 2015 à 2016.

Tabelle 1c. Zusätzliche Ausgaben in den Kontoführungsjahren 2015 und 2016.



year/année/Jahr	2011	2012	2013	2014	2015	2016
Balance/Saldo [€]	-4,076.67	391.15	2,476.47	-6,062.23	-19,063.52	4,602.46
income/recettes/Einnahmen [€]	19,466.65	23,610.07	22,722.18	20,138.46	23,191.22	28,034.42
expenses/dépenses/Ausgaben [€]	23,543.32	23,218.92	20,245.71	26,200.69	42,254.74	23,431.96

Figure 2 and table 2. Summary of income, expenses and balances for the years 2011 to 2016.
Figure 2 et tableau 2. Résumé des dépenses, recettes et évolution de la balance pour les années 2011 à 2016.
Abbildung 2 und Tabelle 2. Übersicht der Einnahmen, Ausgaben und Salden der Jahre 2011 bis 2016.

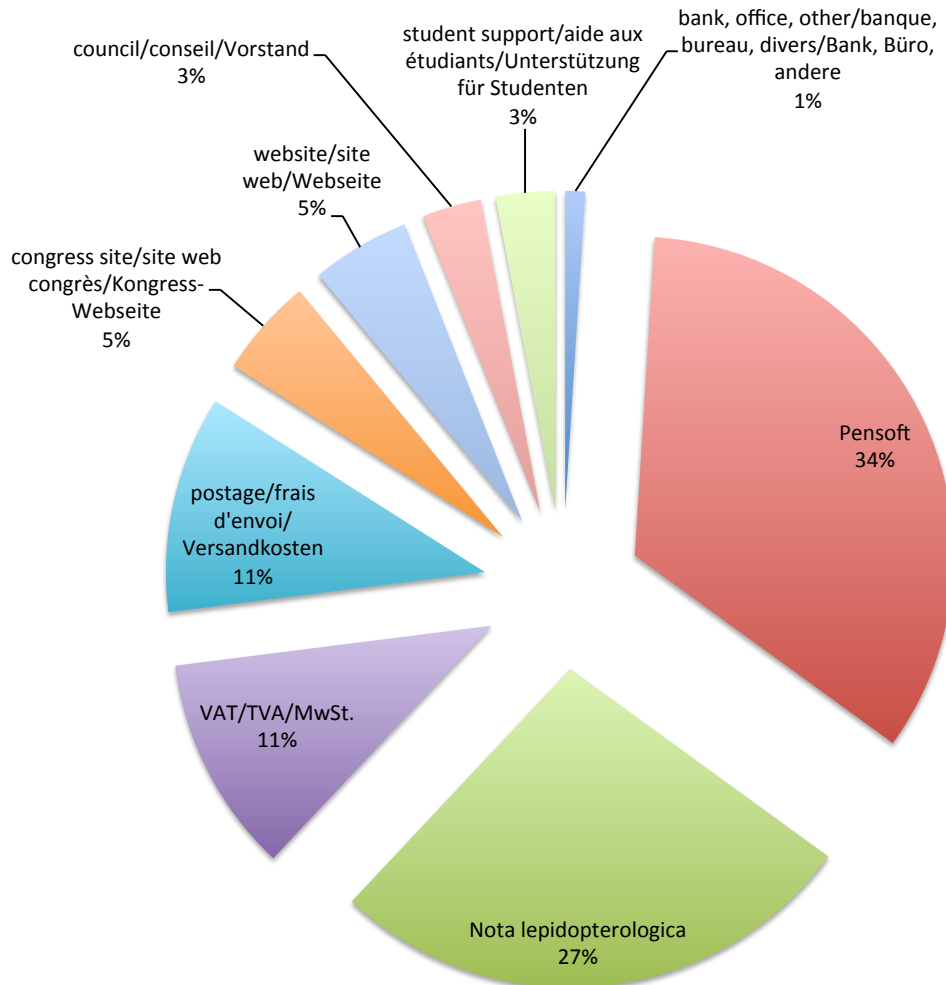


Figure 3. Pie chart of SEL's main funds usage over the years 2015–2016.
Figure 3. Graphique schématisant l'usage du budget pour 2015 et 2016.
Abbildung 3. Prozentuale Verwendung der SEL-Hauptmittel in den Berichtsjahren 2015–2016.



Eckweiler, Wolfgang 63 Search +

Key Age

Eckweiler Surname

Wolfgang First Name Dr. Title M Gender 1954 Birthday

Institute Manager, Biologist Profession

Gronauer Str. 40 Address

D-60385 Postcode Frankfurt City Germany Country

50 €

SEL-members@eckweiler.com EMail

1977 Entrance Year Ordinary member Status 1 Code 1 Council 1 E Mail 1 News 1 Copies

Determination Treasurer (2017) CouncilFunction

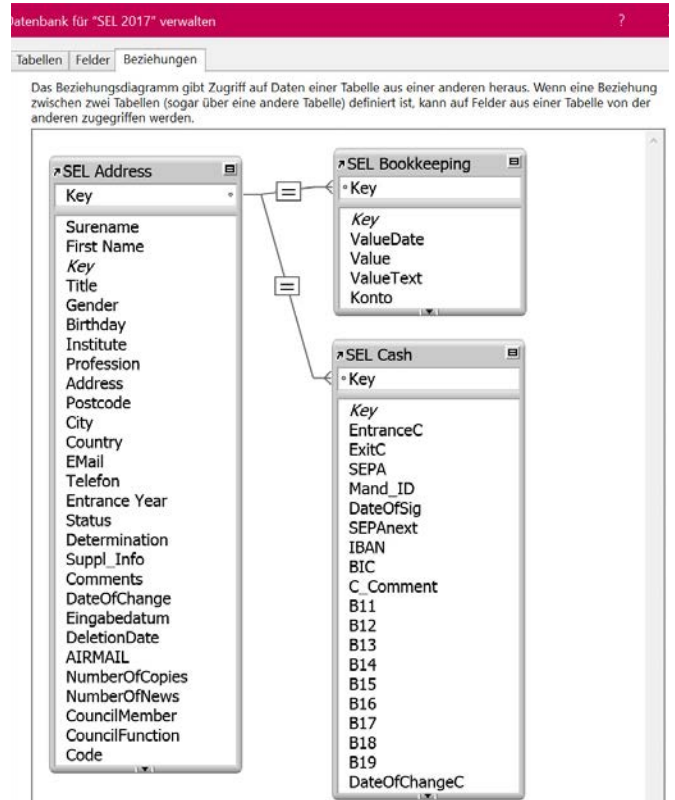
35 €

(T) +49-69-464556 (FAX) +49-69-464552 (SI, GC) Rhopalocera der Paläarktis. Suppl_Info

Comments

20.06.2017 10.05.2014 DateOfChange Eingabedatum

Beitrittsdatum DeletionDate



FileMaker Pro

Datei Bearbeiten Ansicht Einfügen Format Datensätze Scripts Fenster Hilfe

SEL 2017

1 / 1198 Gefunden (Unsortiert) Datensätze

Alle zeigen Neuer Datensatz Duplizieren Datensatz löschen Suchen Sortieren Verwalten

Layout: a Form 2 b-Liste Anzeigen als: Seitenansichtsmodus

Eckweiler, Wolfgang 63 Search +

Key Age

Eckweiler Surname

Wolfgang First Name Dr. Title Birthday M Gender

Institute Manager, Biologist Profession

Gronauer Str. 40 Address

D-60385 Postcode Frankfurt City Germany Country

SEL-members@eckweiler.com EMail

1977 Entrance Year Ordinary member Status 1 Code 1 Council 1 E Mail 1 News 1 Copies

Determination Treasurer (2017) CouncilFunction

(T) +49-69-464556 (FAX) +49-69-464552 (SI, GC) Rhopalocera der Paläarktis. Suppl_Info

Comments

20.06.2017 10.05.2014 DateOfChange Eingabedatum

Beitrittsdatum DeletionDate

Value Date	Value	Value Txt	Reference
02.03.2017	50,00 €	fünfzig	Beitrag2017
23.02.2016	50,00 €	fünfzig	Beitrag2016
25.03.2015	35,00 €	fünfunddreißig	Beitrag2015
27.02.2014	35,00 €	fünfunddreißig	Beitrag2014
27.03.2013	35,00 €	fünfunddreißig	Beitrag2013
18.01.2012	35,00 €	fünfunddreißig	Beitrag2012
21.01.2011	35,00 €	fünfunddreißig	Beitrag2011

50 € 50 € 35 €

B 2017 B 2016 B 2015

Figure 4. New solution for member administration and accounting created in FileMaker.
Figure 4. Exemple de page du réseau informatique associant secrétariat et comptabilité développé sous Filemaker.
Abbildung 4. Neue Lösung für Buchhaltung und Mitgliederverwaltung mithilfe von FileMaker.



New Treasurer: handing over the documents

Since the Council election during the 20th Congress of Lepidopterology in Podgora, Croatia (compare these SELepidoptera News: minutes of the general meeting), SEL has a new treasurer: Dr. Wolfgang Eckweiler from Frankfurt on the Main, Germany. On May 24, 2017 the handover of the documents from the old treasurer Dr. Robert Trusch to his successor took place in Frankfurt (Fig. 1).

New contact information:
SEL Treasurer
Dr. Wolfgang Eckweiler
Gronauer Str. 40
D-60385 Frankfurt am Main
Germany

e-mail: SEL-members@eckweiler.com

Please send all transfers to:
Postbank Köln (Deutsche Postbank AG, Friedrich-Ebert-Allee 114-126, D-53113 Bonn, Germany)
IBAN: DE63370100500195650507
BIC: PBNKDEFF



Nouveau Trésorier: passation des documents

Lors du 20^{ème} congrès de la SEL à Podgora, Croatie, le Conseil a élu un nouveau Trésorier (cf. le compte-rendu de l'Assemblée Générale dans SELepidoptera News N° 59). Il s'agit du Dr. Wolfgang Eckweiler de Francfort-sur-le-Main, Allemagne. La passation des documents comptables de la SEL entre l'ancien trésorier (Robert Trusch) et le nouveau a eu lieu le 24 mai 2017 (Fig. 1).

Les nouvelles coordonnées du Trésorier de la SEL sont:
SEL Trésorerie
Dr. Wolfgang Eckweiler
Gronauer Str. 40
D-60385 Francfort-sur-le-Main
Allemagne

e-mail: SEL-members@eckweiler.com

Dorénavant tous vos paiements doivent être adressés à:
Postbank Köln (Deutsche Postbank AG, Friedrich-Ebert-Allee 114-126, D-53113 Bonn, Allemagne)
IBAN: DE63370100500195650507
BIC: PBNKDEFF



Neuer Schatzmeister: Übergabe der Unterlagen

Seit der Vorstandswahl auf dem 20. Kongress für Lepidopterologie in Podgora/Kroatien (vergleiche diese SELepidoptera News: Protokoll der Mitgliederversammlung) hat die SEL einen neuen Schatzmeister: Dr. Wolfgang Eckweiler aus Frankfurt am Main. Am 24. Mai 2017 erfolgte die Übergabe der Unterlagen durch den alten Schatzmeister Dr. Robert Trusch an seinen Nachfolger in Frankfurt (Fig. 1).

Neue Kontaktdaten:
SEL-Schatzmeister
Dr. Wolfgang Eckweiler
Gronauer Str. 40
60385 Frankfurt am Main
Deutschland

E-Mail: SEL-members@eckweiler.com

Alle Überweisungen bitte an:
Postbank Köln (Deutsche Postbank AG, Friedrich-Ebert-Allee 114-126, D-53113 Bonn, Deutschland)
IBAN: DE63370100500195650507
BIC: PBNKDEFF



Figure 1. Previous SEL treasurer Robert Trusch (left) handing over the documents to the new treasurer Wolfgang Eckweiler on May 24, 2017 in Frankfurt (Germany).



Changes to the list of members – Änderungen zur Mitgliederliste – Changements à la liste des membres

Hossein Rajaei, SEL membership secretary; hossein.rajaei@smns-bw.de

Abbreviations – abréviations – Abkürzungen

SI: special interests – Interessen – intéréesses

New members – Neue Mitglieder – Nouveaux membres

Adamski, David

National Museum of Natural History, Dept. of Entomology, Smithsonian Institution, Washington, DC, USA
adamskiD@si.edu
SI: Gelechioidea

Barbero, Francesca

Dept. Life Sciences & Systems Biology, University of Turin
fbarbero@unito.it
SI: Butterflies in general

Biblioteca Museo Civico di Scienze Naturali "E. Caffi"

Bergamo, Italy
protocollo@cert.comune.bergamo.it

Call, Elsa

Dept. Biology, Ecology Building, Lund University, Sweden
elsa.call.fr@gmail.com
SI: Geometridae and Noctuidae

Chazot, Nicolas

Dept. Biology, Ecology Building, Lund University, Sweden
chazotn@gmail.com

Cuadrado, Mariano

Zoobotanico Jerez, Jerez de la Frontera, Cádiz, Spain
mc.macuagu@gmail.com
SI: behaviour, ecology, migration of Lepidoptera

Dey, Pritha

Wildlife Institute of India
dey.pritha126@gmail.com
SI: Geometridae

Feizpour, Samira

State Museum of Natural History, Stuttgart, Germany
shamsifeizpour@gmail.com
SI: Geometridae

Ghanavi, Hamid-Reza

Dept. Biology, Ecology Building, Lund University, Sweden
hamid.ghanavi@biol.lu.se
SI: Geometridae

Saadain, Sarah

Dept. of Integrative Zoology, University of Vienna
sarah.saadain@univie.ac.at
SI: Noctuidae

Tokár, Zdenko

Sala, Slovakia
zdeno.tokar@gmail.com
SI: Microlepidoptera

Changes in email addresses – Geänderte E-Mail-Adressen – Changements d'adresses e-mail

Jaros, Josef

jaros.lepidoptera@seznam.cz

Lafontaine, Donald

burnbank@sympatico.ca

Lopez Vaamonde, Carlos

carlos.lopezvaamonde@inra.fr

Schmitz, Oliver

schmitz.o@mailbox.org

Wahlberg, Niklas

niklas.wahlberg@biol.lu.se

Deceased – Verstorben – Décédé

Spitzer, Karel (November 27, 2016) ■



My SEL congress impressions

Sarah Saadain, Natural History Museum Vienna, A-1010 Vienna; sarah.saadain@univie.ac.at

The 20th SEL congress in Podgora, Croatia was organized by Iva Mihoci, Martina Šašić and their team from the Croatian Natural History Museum (Dora Hlebec, Jelena Babić, Hrvoje Žunić and Denis Bućan) together with the council of the Societas Europaea Lepidopterologica. It was a well-organized meeting with a broad range of activities, such as boat trips, live music and of course lots of interesting talks. With 127 people attending the congress and 71 speakers from 29 countries, the talks were quite diverse and of excellent quality.

The venue for the congress was the Medora Auri Hotel in Podgora (Dalmatia) which is located right at the beach and allowed the participants to have a great view over the impressive scenery.

The congress started on April 24th with welcoming words by SEL president Erik van Nieukerken and the event organizers Martina Šašić and Iva Mihoci. The second day started with a broad variety of excellent talks, ranging from evolutionary history hidden in the genome to ecology, conservation and lepidopteran diversity of the Balkans, etc. Talks were held at the Medora Auri Hotel as well as the



Figure 1. Sarah Saadain in front of Podgora Beach.

Movie Theatre, which was about 10 min walking distance away from the Hotel along the beach. On April 26th many of us had the opportunity to go on a half day field trip to Biokovo Nature Park (Fig. 2). While enjoying the magnificent view we got spoiled with some traditional Croatian liquor. The trip was well organized and it was a good occasion to get an impression of the area we were going

to stay in for another four days! After the drive back to the hotel, three-minute talks and the poster session began. The next two days were filled with interesting talks and the SEL general meeting. During nights, many of us used the opportunity to go light trapping (Fig. 3). The official program of the congress ended with the gala dinner and student awards. On the 29th of April we had a full day trip



Figure 2. View from Biokovo Nature Park (Photo: Sarah Saadain)



Figure 3. Using the light trap together with Markus Fluri (Photo: Sarah Saadain)



Figure 4. Markus Fluri, Denis Bućan, Vladimir Krpach, Gerhard Tarmann, Daniel Bartsch, and David Adamski (fltr) enjoying Rakija and strawberries on the boat trip (Photo: Sarah Saadain)

to Neretva, where the heavy rain didn't stop us from hiking up the mountain. We were rewarded with a delicious Croatian lunch and traditional strawberry liquor (Rakija). In the afternoon some of us went on a boat trip through the channels of Neretva (Fig. 4), accompanied by Croatian musicians who went from boat to boat so everybody could enjoy their live music. Later on we visited the exhibitions of the archaeological and ornithological museums, while others used the

good weather for bird-watching (unfortunately the weather was quite windy, so birds were more promising than Lepidoptera). Back in Podgora, many of us spent their last night together at the hotel (Fig. 5) or at the bars along the coastal promenade. For me this was the first SEL congress I have ever attended. As I didn't know anybody in person before, I was really surprised by the pleasant atmosphere of the congress. I enjoyed the talks as much as the field trips and ap-

preciated being among so many like-minded people of all ages, to exchange methods, ideas, publications and specimens. I had numerous interesting discussions, gained knowledge and made many new friends. Big thanks to the organizers and all the participants to make this congress such an unforgettable experience!



Figure 5. Enjoying the last night together in the hotel lobby (Photo: Denis Bućan)

20th European Congress of Lepidopterology, Podgora, Croatia, 2017

First Impressions by a lepidopterist from across the Pond

David Adamski, Research Associate at the National Museum of Natural History, Department of Entomology, Smithsonian Institution, Washington, DC 20013-70112; adamskid@si.edu

For the first time in my career, as a lepidopterist and rookie member of SEL, I participated in the 20th European Congress of Lepidopterology held in Podgora, Croatia. The congress was represented by researchers, curators, collectors, and conservationists representing over 30 European countries. It was like being part of a United Nations of lepidopterology. It was a great venue for me to make a "splash", networking with a congregation of lepidopterists whom I knew only by name or from a few email correspondences.

Upon my arrival at the Medora Auri Hotel I was greeted by a small delegation stationed at the SEL registration desk. They greeted me warmly and presented me with a bag full of SEL Congress memorabilia and gave me instructions on up-coming events for the congress. The presentations were varied, informative and professionally delivered. My presentation on the status

of a natural phylogenetic-classification of the Blastobasidae was well received and afterwards I was approached by several researchers, curators, and collectors suggesting future collaborative ventures. Casual times while eating or drinking became the most important times for networking.

SEL scheduled two excursions: one at midweek Biokovo National Park along the Dalmatian Coast of the Adriatic Sea and one after the congress ended for hiking and visiting of two museums for cultural and natural history experiences. The helpfulness and warmth of all those involved in making this SEL Congress successful was truly sincere and made this participant feel like an important part of the event. I thank all SEL organizing members for making this congress so successful and I look forward to traveling to Italy for the next congress in 2019.



Figure 1. David Adamski in the Biokovo Nature Park.



Figure 2. Having fun in the Biokovo Mountains (prey: Wolfgang Wittland).



Figure 3. David with Geoff Martin (left) and Daniel Rubinoff (right).



Further SEL congress impressions in images



Figure 1. Congress participants



Figure 2. First get-together on the day before the congress started (Photo: Hossein Rajaei)



Figure 3. Part of the “old” (left) and of the “new” (right) SEL council (Photos: Franziska Bauer)



Figure 4. Excursion to the Biokovo Nature Park (Photo: Robert Trusch)



Figure 5. Andro Truuverk, Sille Holm and Toomas Tammaru during the excursion to the Biokovo Nature Park (Photo: Hossein Rajaei)



Figure 6. Audience during sessions in the movie theater location (Photo: Hossein Rajaei)



Figure 7. President Erik van Nieuwerkerken (leftmost), congress organisers Martina Šašić, Jadranka Rota and Iva Mihoci (fourth, third and second ladies from the right) and their supportive team (Photo: Hossein Rajaei)



Figure 8. Wolfram Mey, Michael Falkenberg and Robert Trusch during the gala dinner (Photo: Franziska Bauer)



Figure 9. Boat trip through the channels of Neretva (Photo: Robert Trusch)



Figure 10. Vladimir Krpach and Gerhard Tarmann singing (Photos: Franziska Bauer)

SEL congress student competition 2017

Nils Ryrholm, University of Gävle, AHA, Section of Biology, Gävle, Sweden; nrm@hig.se

The student competition was introduced as part of the SEL meetings in Blagoevgrad, Bulgaria, in 2013. This was considered as a way of inspiring our coming generations of scientists and also give them more opportunities to practise their presentation capacities. So with great interest I was looking forward to the third student competition in Podgora. Together with my colleagues Bernard Landry, Marko Mutanen, Martin Warren and Alberto Zilli, I evaluated the posters and talks given by the students. As in the previous meetings this was both inspiring and challenging since the scope of the presented studies was very wide, both geographically and regarding subjects. When getting the opportunity to take part in this kind of evaluation it becomes obvious how many things one doesn't know, but which are already known by younger scientists!

This time there were eight poster and twelve oral presentations, with participants from Austria, Czech Republic, Estonia, Finland, Germany, Great Britain, India, Italy, Serbia, Slovenia, Spain, Sweden and the United States (Fig. 1). After scrutinizing all posters, talking with respective creators, listening to the student talks and having intense discussions about the various qualities of the particular studies we had to come up with a ranking order. This was not easy since there were several top candidates both in the poster and oral presentations, but it gave us in the evaluating committee an enjoyable time to solve this delicate problem. The outcome was that we decided that Katja Rönkä (Finland) presenting her studies on arctiids had the most interesting poster followed Michal Rindoš (Czech Republic), with his Old-World tour in the company of his sphingids as an almost equally

interesting one. Among the talks we decided that Nicholas Homziak (USA) presenting a phylogeny of Erebinae with aid a lot of fancy PowerPoint gadgets was the winner followed by Sille Holm (Estonia) presenting her geometrid comparisons between Estonia and Uganda in a novel way. At the concluding gala dinner the awards were given to the happy winners (Fig. 2).

From the committee's point of view this pleasant contest was a promising continuation from the previous conference. Eventually this may become a new SEL tradition and if so, I think that we can be looking forward to a number of interesting presentations in future SEL meetings.



Figure 1. Students taking part in the competition (Photo: Hossein Rajaei)



Figure 2. Katja Rönkä, Sille Holm and Nicholas Homziak with Erik van Nieukerken and Nils Ryrholm (fltr) (Photos: Hossein Rajaei)



Three-minute talks, towards acceleration of scientific communication

Hossein Rajaei, *Staatliches Museum für Naturkunde Stuttgart, Germany; hossein.rajaei@smns-bw.de*
Jadranka Rota, *Lund University, Department of Biology, Lund, Sweden*
Iva Mihoci, *Croatian Natural History Museum, Zagreb, Croatia*

The Croatian Natural History Museum and the SEL organised the 20th European Congress of Lepidopterology in Podgora, Croatia, held from the 23rd to 30th of April of this year. 127 lepidopterists from 29 countries around the world took part in this congress. In total 71 lectures and 24 posters were presented.

An innovation in this congress was a new session with short presentations (Fig. 1). The session included 23 speakers who presented their work in only one hour: a total of 29 registered short talks (including poster presentations), followed by seven additional spontaneously offered short talks (one minute each).

Why Three-Minute Talks? Time in any congress is limited and providing an opportunity to everyone for a presentation in typical sessions is not always possible. Why not having a short talk session for those attendees who can present their study in a short time?

Notwithstanding many hours of preparations and printing costs, posters are a part of congress that is often neglected by many attendees. In three-minute talks, the speakers can briefly introduce their study and motivate the audience to have a closer look at the poster.

Most of the time, all what we acquire from a lecture are the main objectives and results of a research project. Usually only a few people are interested in all details of the methodological aspects of research. Having such a short time

(only three minutes) pushes the speakers to go directly to the point: mentioning only the important issues related to their research. This short announcement of the project seems to be perfect for initiating longer discussions between the speaker and the audience later on during the congress.

Finally, a congress is a gathering place of many people with more or less similar interests. It is an ideal time for advertising new events, calls for cooperation, announcements etc., and the Three-Minute Talks session is an answer exactly to this essential need.

Lessons from our first experience? Our first three-minute talks session was extremely successful. We received a lot of positive feedback from many attendees (both speakers and audience). The official poster session (following three-minute-talks session) was extraordinary lively, entertaining, and well attended.

We learned many lessons from this early experience. Accordingly, the following tips may help with the organisation of the three-minute talks in future congresses:

1) Many people are not familiar with the concept of such a short talk session, so how this works should be exactly explained in all emails and announcements well before the abstract deadline, and this type of a presentation should be registered separately on the registration form.

2) The three-minute talks session should be preferably held in the

first or second day of the congress. This provides an opportunity for the attendees to find the speakers and continue the discussions in the following days of the congress.

3) This time we had only one minute for poster presentations, but this is really shorter than optimal time. If possible, poster presentations should also have three minutes.

4) Presentations should have maximum three (ideally one) slides, without any PowerPoint effects.

5) Presentations should be self-explanatory: little text, clear photos and maps.

6) Presentations should be handed to congress organisers at the latest one day before the session. They should be arranged chronologically in one super-presentation.

7) Speakers should be seated in the first rows of the lecture hall, in the same order in which their presentations are given. For this purpose, we labelled the seats with speaker names.

8) The session should be chaired by two persons. One of them should manage only the time.

9) The presentation should be limited to three minutes without any extra time for questions.

10) Keeping the time is the most critical point in such a short talk session. This important task should be carried out by the audience. We recommend to set a countdown-timer for 180 seconds and project it on a separate screen. The timer should be started with the first word of the speaker and the audience should see it count down. The audience should clap as soon as the timer counts to below 3 seconds. There are many free countdown-timers online (e.g. <http://www.online-stopwatch.com/countdown/>).

11) A three-minute talk should be mandatory for all poster presentations, and the official poster session should be directly after the three-minute talks session. ■



Figure 1. Three-minute talk session (Photo: Martina Šašić)

New Books

A distributional checklist of the Lepidoptera of Poland, Jarosław Buszko & Janusz Nowacki (eds), Polish Entomological Monographs, 13: 222 pages. Polish Entomological Society (ptent@up.poznan.pl). €30.00

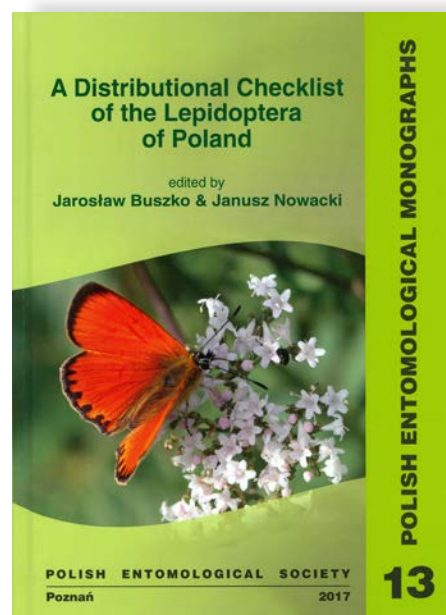
Fifteen years have elapsed since the publication of the first distributional check-list of the Polish Lepidoptera (Buszko & Nowacki 2000). Since then fieldwork relating to Lepidoptera in Poland has greatly intensified, and the huge amount of data amassed in the meantime has now made it possible to publish a new, revised and updated edition of the checklist. Many species were discovered in Poland for the first time, and we now have far more accurate knowledge regarding the distribution of Lepidoptera in Poland.

Following the approach used in the Checklist 2000, the presence of a species is given at the provincial level. In contrast to the Checklist 2000, however, the present one divides species records into three periods, corresponding to the times when several generations of Polish lepidopterists were particularly

active in the field: from the beginning of the 19th century up to 1960, from 1961 to 1985, and from 1986 to 2015. The symbols indicate the latest available records for each species.

The nomenclature of the taxa within Lepidoptera has been adapted from a recent version of the Fauna Europaea website (Karsholt & Nieuwerkerken 2013). This new checklist is based on three sources of data: literature records, specimens in collections and materials from our own field studies.

The present list contains 3,254 species, 98 of which are new to the Polish fauna. Between 1986 and 2015 a total of 3,046 species were recorded. 208 of the species recorded prior to this period were not found again; indeed, most of them (155) have not been found since 1960. They include species which appear to have become ex-



tinct in Poland owing to climate change, habitat loss, or unfavourable agriculture and forestry management practices. ■

New popular books on butterflies from Hautes Alpes, France!

The two books "À la découverte des papillons des Hautes-Alpes" deal with more than 200 species flying in the central part of the French Alps and propose some treks to meet most of them during summer.

The two books (more than 500 pages, format 24 x 16cm) can be carried in a rucksack. They can be ordered directly from the author, an excellent photographer:

Olivier Tourillon, 5 rue A. Rimbaud, F-05000 GAP, France.

Price €51,80€ plus postal costs

See more on: <http://imagesnature.free.fr/publication.php> ■





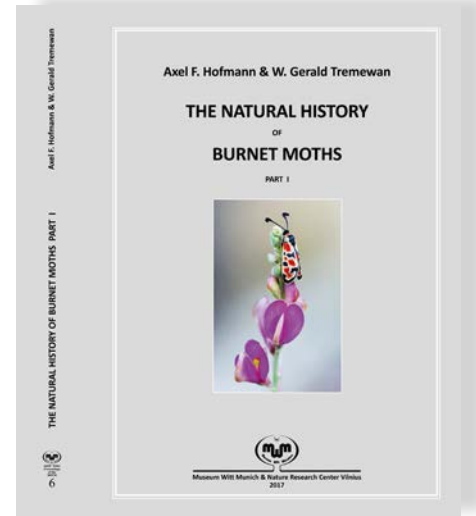
Hofmann, A. F. & Tremewan, W. G. The Natural History of Burnet Moths (*Zygaena* Fabricius, 1775) (Lepidoptera: Zygaenidae), Part 1: General section, Introductory chapters to Historical observations on the biology of burnet moths (*Zygaena* F.) with detailed remarks on Afrotropical and Oriental Zygaeninae. Proc. Mus. Witt Vol. 6 (1), Munich and Vilnius (2017), 631 pages (and numerous colour plates). Price €150,00 plus postage

This monograph is the result of literature researches for decades, uncounted tours through Mediterranean and oriental countries, never ending breeding life stages and the examination and evaluation of published and unpublished reports and diaries. Moreover, numerous colleagues have allowed us to publish their most excellent pictures from the wild.

At the centre of their consideration the authors have placed the species in their complexity in space and time. The phylogenetic origin, geographical differentiation and the many distinct regional and local adaptations of the ontogenetic stages, from the egg to the imago, are discussed in detail. In addition to the species of the Palaearctic genus *Zygaena*, all Afrotropical and Oriental genera are treated at length and most species are figured. Patterns of distribution and peculiarities of the current Palaearctic faunistic regions are

discussed, phenotypic phenomena such as sexual dimorphism, polymorphism, melanism and erythrisms are outlined in detail and distributions maps of these phenotypic expressions are presented for the first time. An extensive chapter is dedicated to historical authors and their important contributions to our present knowledge of the biological stages of this group.

The two authors have been preparing this work for nearly 30 years. This is the first part of the three-parted monograph about burnet moths (*Zygaeninae*). The book starts with a foreword by Roger L. H. Dennis and a German 'Grußwort' by Günter Ebert. The 631 pages text written in English and along with 2403 colour figures and 2261 black-white figures of genitalia structures of both sexes of all species, fully colour printed. The moderate price for such a large, extensive and technically outstanding presentation was only



possible because the publisher graciously decided to produce these books as non-profit project.

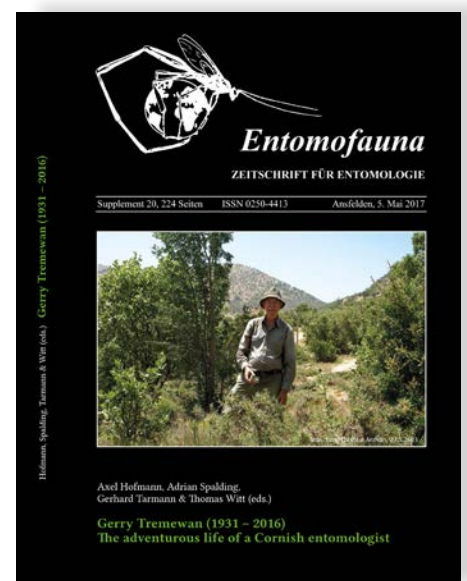
The book can be ordered at Museum Witt Munich; for orders please send a mail to heike_reichert66@web.de and CC to h.sulak@atelier-sulak.de and twittmuseum@gmail.com.

Hofmann, A. & Spalding, A., Tarmann, G. & Witt, T. (eds). Gerry Tremewan (1931–2016), The adventurous life of a Cornish entomologist. Entomofauna Supplement 20/2017. In dark green soft cover, 215 pages, 128 colour pictures. Price € 44,00 plus postage

This volume is dedicated to Gerry Tremewan, a famous Cornish entomologist who worked on Lepidoptera from the age of 12 until his death aged 85, specialising for over 60 years in the Zygaenidae. A foreword by his son Malcolm is followed by contributions from Emmanuelle Briolat, Roger L. H. Dennis, Eric Drouet, Konstantin A. Efetov, Axel Hofmann, Marc Nicolle, Adrian Spalding, Gerhard M. Tarmann, John R. G. Turner, Zoya Yefremova and Hossein Rajaei. The book lists his complete bibliography of 220 papers and books, all the 68 taxa described by him and the seven taxa dedicated

to him. This special illustrated memorial book also includes Gerry's own memoirs in a separate section entitled 'Have Net, Will Travel: Reminiscences of an old entomologist.'

The volume can be ordered at Museum Witt Munich; for orders please send a mail to heike_reichert66@web.de and CC to h.sulak@atelier-sulak.de and twittmuseum@gmail.com.



The journal “Oriental Insects”

Lukasz Przybyłowicz, *Institute of Systematics and Evolution of Animals, Polish Academy of Sciences, Kraków, Poland;*
lukasz@isez.pan.krakow.pl

Dear lepidopterist colleagues,

I would like to advertise to you the journal *Oriental Insects* (Fig. 1) of which I have been the Chief Editor since the beginning of 2016. The journal is published by Taylor & Francis and is indexed in the Web of Science, with a 2015 Impact Factor of 0.36.

To give you an overview of the journal contents I cite below parts of the Aims & Scope.

– *Oriental Insects* is an international, peer-reviewed journal devoted to the publication of original research articles and reviews on the taxonomy, ecology, biodiversity and evolution of insects of the Old World tropics.

– Manuscripts referring to Africa, Australia and Oceania are highly welcomed.

– Research papers covering the study of behavior, conservation, forensic and medical entomology, urban entomology and pest control are encouraged, provided that the research has relevance to the Old World entomofauna.

– Precedence will be given to more general manuscripts (e.g. revisions of higher taxa, papers with combined methodologies or referring to larger geographic units). Descriptive manuscripts should refer to more than a single species and contain more general results or discussion (e.g. determination keys, biological or ecological data etc.). Laboratory works without zoogeographic or taxonomic reference to the scope of the journal will not be accepted.

All manuscript submissions are subject to initial appraisal by the Editors, and, if found suitable for further consideration, to peer review by at least two (usually three) independent, anonymous expert referees in the field of the submitted paper. All peer review is single blind and submission is online via ScholarOne Manuscripts. The

forthcoming 3rd issue of volume 51 (2017) will include further information on the requirements applied to new submissions.

In recent years, we have seen a low number of submissions covering moths or butterflies, and I would like to encourage more of these manuscripts going forwards. Papers submitted to the journal from July 1 to December 31, 2017 covering these topics will be made freely available for three months on publication to enable maximum readership. Since the time of my editorship, the journal has returned to its standard number of four issues per year, and now attracts annually more than three times as many submissions as previously. High-quality Lepidoptera studies are always welcome within these

rising submission numbers, and I am keen to see these increasingly published in *Oriental Insects*.

Last but not least I would like to express my deep thanks to Wolfram Mey, member of the Editorial Board, for his voluntary work in evaluation of Lepidoptera and Trichoptera manuscripts.

All papers are available online prior to their printing at <http://www.tandfonline.com/action/showAjaxArticles?journalCode=toin20>. For more information visit <http://www.tandfonline.com/loi/toin20> or contact directly me.

Do not hesitate to ask me in case of any further questions. ■

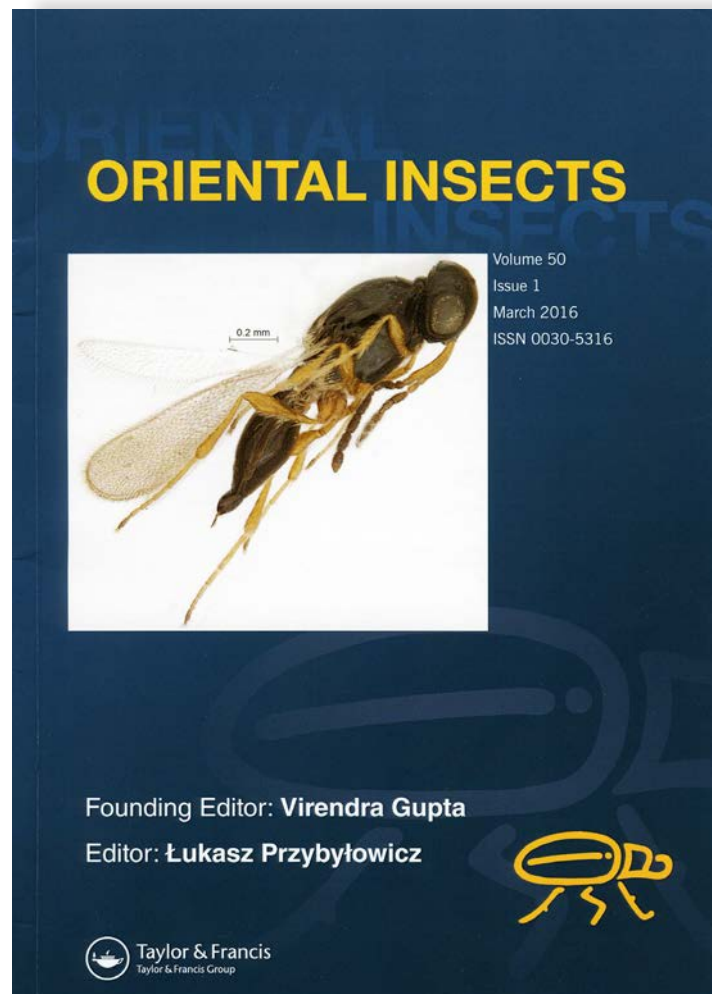


Figure 1. Cover of *Oriental Insects* 50 (1)



Rienk de Jong's paper “Fossil butterflies, calibration points and the molecular clock (Lepidoptera: Papilionoidea)” in *Zootaxa* 4270 (1): 001–063, 2017

Maria Heikkilä, Finnish Museum of Natural History LUOMUS, University of Helsinki, Finland;
a.a.maria.heikkila@gmail.com

Although butterflies are an extremely diverse group, they have seldom been preserved as fossils. Even these rare specimens, but only when correctly identified, are important for research aiming at obtaining a better understanding of the evolutionary history of the superfamily – estimating the time of the origin of the different lineages and of morphological, behavioural and ecological novelties, and shedding light on the historical distribution. However, the identifications of fossil butterflies have been known to be unreliable thus making conclusions drawn from the fossil record questionable. Most specimens are very fragmentary and the identifications are

based on superficial similarity to extant species, not reliable character evidence.

In his very recent paper published in *Zootaxa*, Rienk de Jong (Naturalis Biodiversity Center, Leiden) has tackled this obstacle and critically reviewed the identification of all known fossil butterflies. He carefully goes over the available character evidence and discusses the relationship of fossil taxa to extant taxa in the light of recent information on the systematics of butterflies.

The main objective of the paper is to provide reliable fossil calibration points for molecular clock analyses, but it also offers captivating information for those curious

about the fossil record of butterflies in general, the use of fossils as calibration points in divergence time analyses and offers several aspects to take into consideration when planning to describe fossils. If you have access to *Zootaxa* papers, then you'll find the publication here:

<http://www.mapress.com/j/zt/article/view/zootaxa.4270.1.1>

Alternatively, Rienk de Jong is happy to provide you with a PDF of his paper – just ask him. You can find his contact information here: <https://science.naturalis.nl/en/people/scientists/rienk-de-jong>

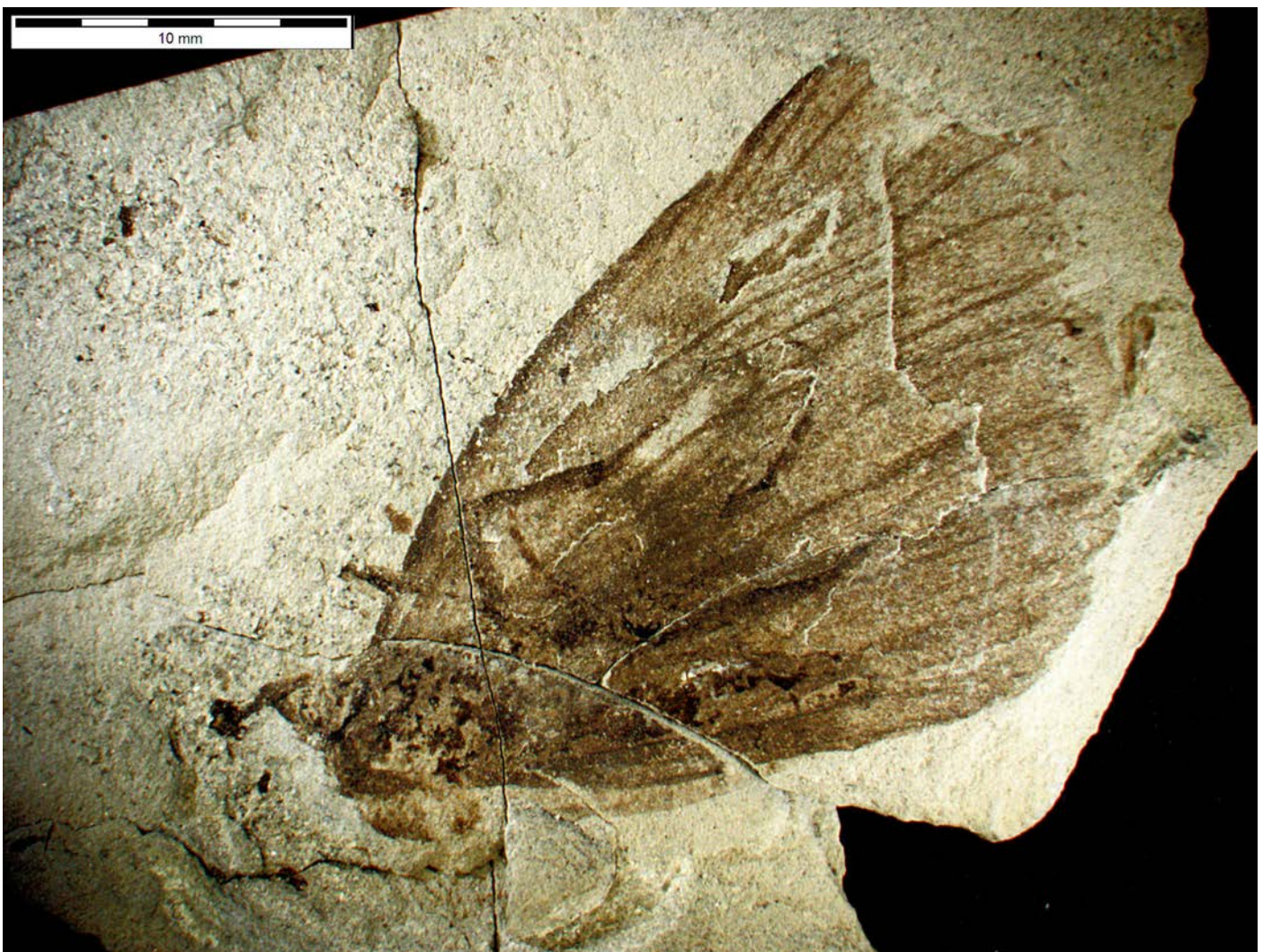


Figure 1. *Protocoeliades kristenseni* de Jong, 2016, the oldest butterfly fossil known.

Thaumetopoea hellenica sp. n. and *Thaumetopoea mediterranea* sp. n., new taxa from southern Europe (Notodontidae: Thaumetopoeinae)

Pasquale Trematerra, Department S.A.V.A. Univ. Molise Edificio Facoltà di Agraria, I-86100 Campobasso, Italy;
trema@unimol.it

Two new species of Lepidoptera of the genus *Thaumetopoea* Hübner, 1820, *T. hellenica* sp. n. Trematerra & Scalercio and *T. mediterranea* sp. n. Trematerra & Scalercio are described. The adults of *T. hellenica* were collected from two localities in Greece: Magnessia (Thessaly) and Kifissia, Ktima Syggrou (Athens). Adults of *T. mediterranea* were collected from the Island of Pantelleria (Trapani, Italy). By

comparison of the morphological characters (genitalia and canthus of males) and the results of genetic analysis (DNA barcoding) it was found that the material from Greece and from Pantelleria Island are different from *Thaumetopoea pityocampa* (Den. and Schiff.) collected from Italy and Spain. This same material of the new species is also different from all the species of the genus.

Publication:

Trematerra, P., Scalercio, S., Colacci, M. (2017). *Thaumetopoea hellenica* sp. n. and *Thaumetopoea mediterranea* sp. n. new taxa from southern Europe (Lepidoptera Notodontidae Thaumetopoeinae). Redia, 100: 3–10.

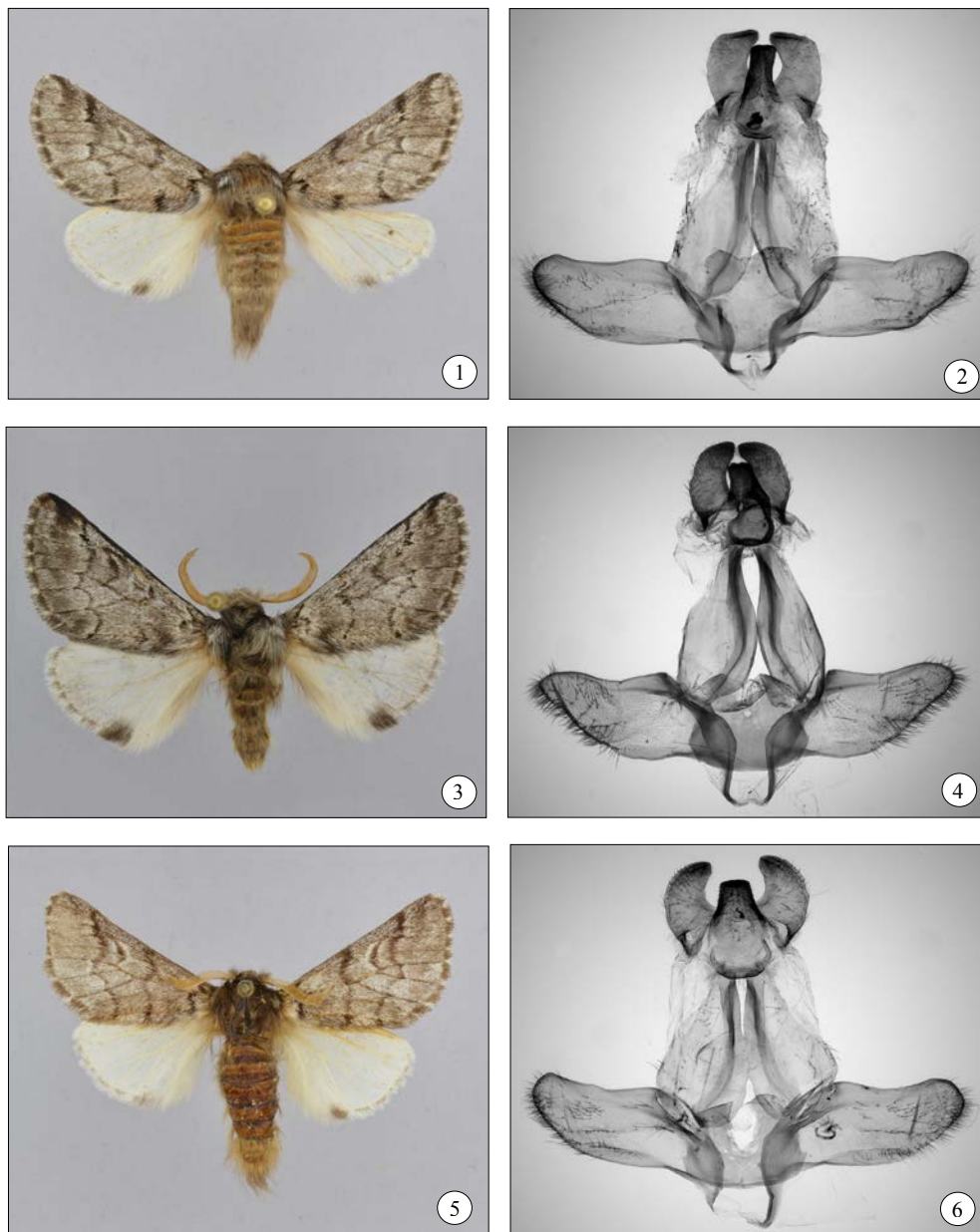


Figure 1. *Thaumetopoea hellenica* sp. n.: adult (1); male genitalia (2). *Thaumetopoea mediterranea* sp. n.: adult (3); male genitalia (4). *Thaumetopoea pityocampa*: adult (5); male genitalia (6).



An interesting aberration of *Campaea margaritaria* (Linnaeus, 1761) (Geometridae)

Balázs Tóth, volunteer in the Lepidoptera Collection, Hungarian Natural History Museum, Budapest, Hungary;
balazs0toth@gmail.com

On September 2, 2016 János Babics and I were collecting in Gánt-Gránás (Vértes Mts, Transdanubian Range, Hungary). A total of 73 moth species came to light that night, one of them was *Campaea margaritaria*, represented by ca. fifty specimens. Suddenly I noticed a strange one (Fig. 1), which was sitting on the sheet, and caught it.

I have not found any similar form on the internet at first try so I posted a photo to the mailing list

of the Szalkay Hungarian Lepidopterological Society. As nobody was familiar with this aberration, I checked the *C. margaritaria* collection of the Hungarian Natural History Museum. It had not contained anything similar to my specimen. That is why I decided to deposit that moth in the Museum, making it accessible for further study.

This aberration differs from the typical specimens mainly by the very broad medial area on the

forewing. In addition, the white transverse lines are blurred at a great extent on both wings, and the medial area of the forewing is conspicuously darker than the basal or the marginal field. In typical specimens the white transverse lines are sharp, and the medial area becomes gradually lighter towards the base.



Figure 1. An unusual specimen of *Campaea margaritaria* from Gánt-Gránás, Vértes Mts, Transdanubian Range, Hungary.

An illustrated checklist of the Austrian Noctuoidea

Martin Lödl, Sabine Gaal-Haszler, Peter Huemer, Sarah Saadain, Gábor Ronkay & László Ronkay
correspondence herein: Sarah Saadain, Natural History Museum Vienna, A-1010 Vienna;
sarah.saadain@univie.ac.at

In May 2017 the Heterocera Press, the Natural History Museum Vienna and the Tyrolean State Museum published a website listing and illustrating the Noctuoidea fauna of Austria (Fig. 1). The homepage contains the taxonomic list of all species and a few additional ones in square brackets which are expected to appear within the Austrian borders. Altogether the homepage illustrates 730 taxa, four specimens of each species, in most cases two males, two females and wingspan

for size reference (Figs 2, 3). The colour plates are accessible via clicking onto the name of the given taxon or using the search function. A taxon can be found by entering the name (or part of the name) of the genus, species or subspecies into the field above the checklist. Genitalia and habitat pictures for all the taxa will be available in the future. Furthermore a short bilingual (German and English) introduction will be added soon. The revised checklist with full citations,

synonyms and comments will be published in a separate article, due to its very large size. One of the species mentioned in the website, *Hecatera weissii* (Draudt, 1934), is new to the Austrian fauna, the short article with the proper data and the morphological comparison will be published soon.

The website is open access and available via the following link: <http://www.entomologia.hu/noc-taust>

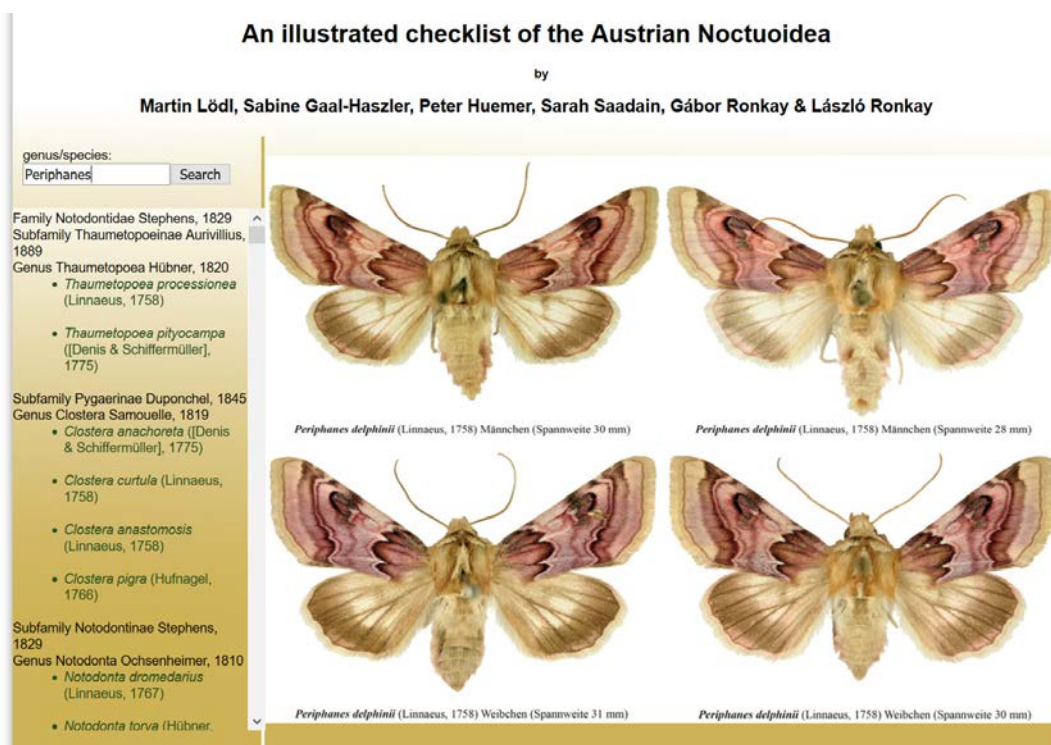


Figure 1. Website overview, with taxonomic list on the left and search function in the left corner, <http://www.entomologia.hu/noctaust>



Figure 2. *Catocala fraxini* (Linnaeus, 1758) colour plates. Males in top row, females below.

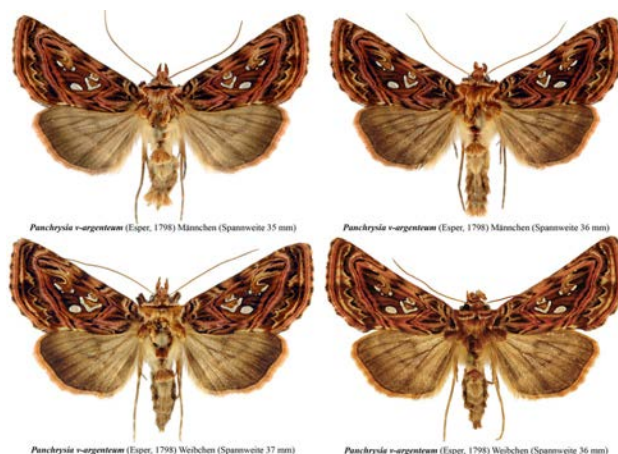


Figure 3. *Panchrysis v-argenteum* (Esper, 1798) colour plates. Males in top row, females below.



Rhodostrophia vibicaria (Clerck, 1759) (Geometridae: Sterrhinae): recent larval data from the Maritime Alps (province Cuneo, Italy)

Gareth Edward King, Ashburton, Devon TQ13 7FE, United Kingdom; sterrhinae@gmail.com

King & Estébanez González (2015) detailed seven larvae of *Rhodostrophia vibicaria* (Clerck, 1759) taken in May 2010 and 2011 in the Maritime Alps national park (Figs 1, 2), on a return field trip in April 2017 (two days and three nights only) a further six larvae were collected on 10.iv.17 (third and fourth instars) in the river Meris valley, Sant'Ana di Valdieri (frazione di Valdieri, province Cuneo, N44°24'91.5 E007°30'69.8, 1,239m). All examples were collected in the vicinity of their food plant *Oxyria digyna* (Polygonaceae) resting on dry stems of bracken on a scree slope fully exposed to sunlight. In early September 2008 (1, 2.ix.08) five larvae, which at the time were misidentified (http://www.atbi.eu/mercantour-marittime/?q=node/13&tree_s=2184), but which can now be verified as being of this taxon, were taken in almost exactly the same conditions: a scree slope in proximity to *Oxyria digyna*, but on this occasion in the Riserva Natu-

rale Ginepro di Fenecia, which is an outlying portion of the same national park further south-eastwards down the river Gesso valley. In our previous paper (op. cit.) we mentioned the possibility that a nearby polygonale *Rumex scutatus* could well be an undocumented larval host plant; it would appear to the case that *Oxyria digyna* is another unrecorded food plant for this moth with this recent data of eleven larvae being collected in its vicinity. Hausmann (2004) cites Polygonales generically as a larval pabulum.

This most recent field trip did not yield more than five geometrid species collected as larvae (with taxonomic verifications still to be made) despite searches for larvae in daylight hours as well as at night (further details of methodology in King & Viejo Montesinos 2012 and King & Estébanez González 2015). All material will eventually be deposited in the Natural Sciences Museum of Turin.

Acknowledgements

My most grateful thanks to Luca Giraudo, Servizio Conservazione e Gestione Naturalistica (Entraque) at the Maritime Alps national park for providing the necessary permit and to Félix Javier Estébanez González for one of the images taken of this species' larva.

Bibliography

Hausmann, A. 2004. Sterrhinae in Hausmann, A. (ed.), *The Geometrid Moths of Europe*, 2, 600 pp, Apollo Books, Denmark.

King, G. E. & Viejo Montesinos, J. L. 2012. Las larvas del género *Idea* Treitschke, 1825 (Insecta: Lepidoptera: Geometridae), nuevos datos sobre su morfología y biología. *Graellsia*, 68 (2): 249–262.

King, G. E. & González-Estébanez, F. J. 2015. Geometridae larvae collected in the Maritime Alps National Park (district of Valdieri (Cuneo, Italy), 2008–11, with a description of the larvae of two species in the Gnophiini Pierce, 1914 (Insecta: Lepidoptera; Geometridae). *Zoosystema*, 37 (4): 621–631. ■



Figure 1. *Rhodostrophia vibicaria* L5; 29.V.2011, between labiate and *Rumex scutatus*, Lago della rovina (1,546 m), Sant'Ana di Valdieri (Photo: G. E. King).



Figure 2. *Rhodostrophia vibicaria* L5; 2.V.2010, San Lorenzo fraz. di Valdieri (850m) (Photo: F. J. González-Estébanez).

Search of material of *Evergestis nomadalis* (Lederer, 1870)

Richard Mally, University Museum of Bergen, Natural History Collections, Bergen, Norway; richard.mally@um.uib.no

For an ongoing revision, we are in search of material of *Evergestis nomadalis* (Lederer, 1870). The species was described from a single specimen, collected in 1869 by Mr Haberbauer in the mountain village of Hadschyabad in the Gorgan county of Iran (Fig. 1). The species is found in a wide area, and we have investigated old museum material from Italy, Greece, Turkey, Iran, Lebanon, Sinai, Crimea, Kazakhstan, Kyrgyzstan and Xinjiang Province in NW China. The spe-

cies resembles *E. africalis* (Guenée, 1854), and both might co-occur in the Middle East. The wing maculation of *E. nomadalis* is rather variable, and the species might represent a complex of several species.

We intend to incorporate genetic data into our study. Therefore, we are particularly in search of specimens that have been collected in the last 15 years and were stored dry since then, ideally without softening the specimens in a relaxing jar as this is detrimental to

the quality of the DNA in the specimen.

If you should have material of *E. nomadalis* that you would like to provide for our study or you have further questions, then please get in contact with Josep Ylla (josep.ylla@gmail.com) and/or Richard Mally (richard.mally@uib.no). We are grateful for any contribution of specimens of this species. ■



Figure 1. Holotype of *Evergestis nomadalis* (Lederer, 1870) at the Natural History Museum Berlin.



Request for *Lymantria dispar* specimens

Michel Cusson, Research Scientist and Adjunct Professor (Biochemistry, U. Laval), Laurentian Forestry Centre Canadian Forest Service Natural Resources Canada, Stn. Ste. Foy Quebec, Quebec, Canada; michel.cusson@canada.ca



Dear lepidopterists,

I'm contacting you as I'm currently involved in a large-scale research project on the gypsy moth, *Lymantria dispar*, funded by Genome Canada (<https://www.genomecanada.ca/en/biosurveillance-alien-forest-enemies-biosafe>), where we are assembling a contemporary collection of gypsy moth specimens (i.e., collected < 5 yrs ago) from different locations across its range in North America, Europe, North Africa and Asia. These will subsequently be used for DNA extraction and population genomics studies.

We already have a decent collection, but we would like to acquire additional samples from locations

that are either not represented or poorly represented in our collection. And this is where you may be able to help.

There are two ways in which you could help:

- You or a colleague/organization you know in your region may have been monitoring/collecting gypsy moths in pheromone traps over the past few years;
- if you could provide me with collected material (dry moths; ideally 20 or more) or
- provide me with the email of your colleagues, I would contact them in the hope that they can share some of the samples they already have or those that they will be collecting this coming summer.

Someone from my research group could send you a pheromone trap that you could hang near your place of work or your home this summer; you would also be provided with the packaging material needed for shipping the moths to us at the end of the summer.

I sincerely hope you will be able to participate in this important insect collection effort, using one of the two above options.

I look forward to your reply!

Sincere thanks and best wishes,
Michel Cusson

Chers lépidoptéristes,

Si je vous contacte aujourd'hui, c'est que je suis présentement impliqué dans un projet de recherche à grande échelle sur la spongieuse, *Lymantria dispar*, financé par Genome Canada (<https://www.genomecanada.ca/fr/biosurveillance-des-especes-exotiques-envahissantes-biosafe>). Nous tentons de constituer une importante collection contemporaine de spongieuses (i.e., papillons récoltés au cours des cinq dernières années) provenant de différents sites à travers son aire de répartition en Amérique du Nord, en Europe, en Afrique du Nord et en Asie. Ces spécimens seront éventuellement utilisés pour en extraire l'ADN et pour réaliser des études de génomique des populations.

Bien que notre collection soit déjà assez bien garnie, nous souhaitons acquérir des échantillons additionnels de sites qui ne sont pas bien représentés dans cette collection. Et c'est là que vous pouvez nous donner un coup de main.

Vous pouvez nous aider de l'une ou l'autre des deux façons suivantes:

- Si vous (ou des collègues/collaborateurs) avez utilisé des pièges à phéromone pour la collecte de spongieuses au cours des cinq dernières années (ou que vous prévoyez en utiliser cet été),
- vous pourrez peut-être nous fournir quelques spécimens provenant de ces collectes (idéalement 20 ou plus);
- s'il s'agit de collègues, nous apprécierions recevoir leur adresse email.

Quelqu'un de mon équipe de recherche pourrait aussi vous faire parvenir un ou des pièges à phéromone que vous pourriez instal-

ler cet été dans votre région. Nous vous fournirions aussi le matériel d'emballage nécessaire pour l'expédition des papillons à la fin de l'été.

J'espère sincèrement qu'il vous sera possible de participer à cette campagne d'échantillonnage en utilisant l'une ou l'autre des deux options présentées ci-dessus.

Au plaisir de vous lire!

Cordialement,
Michel Cusson



Figure 1. *Lymantria dispar* female (Photo: RNCAN)

University of Molise (Italy) is coordinator of an EU project called MAINBIOSYS (2013–2016), in cooperation with Ethiopian and Ugandan universities

Pasquale Trematerra, Department S.A.V.A. Univ. Molise Edificio Facoltà di Agraria, I-86100 Campobasso, Italy; trema@unimol.it

MAINBIOSYS plans to transfer research methodology capacities in order to increase quality of the university's applied research on Biofarm System issues or to enhance the university's capacity to train competent and professional experts in sustainable agriculture. Complying with both national development strategies and EU sustainable development policies and coherently with the economic structure of national systems, agricultural activities and, in that, environmentally friendly production practices have to be enhanced in order to promote virtuous sustainable growth processes and improve socioeconomic conditions of population.

Specific objectives were: to transfer research methodology

with the development of Biofarming demonstration actions; to enhance the university's capacity to train competent and professional experts in sustainable agriculture; to establish a research network between universities in the African countries and with EU universities.

In that context and with the aim of continuing the lepidoptero-faunistic studies of Ethiopia, colleagues of the University of Molise (Italy), Pasquale Trematerra, Andrea Sciarretta, Marco Colacci and Francesco Parisi, realized four entomological expeditions, the last of which organized in Ethiopia in November 2016 (Fig. 1), leading to Wellega Zone, Didessa River, 1300 m (Hausmann et al. 2014, 2016; Razowski & Trematerra 2010, 2012).

In 1973, the main valley sites consisted of a series of spurs separated by steep sided tributary streams, with cultivation down to about 1600m in the Chello area and scrub-woodland down to the edge of the valley floor. Between 1973 and 1979, cultivation extended down these slopes almost to the valley floor. In the Limu Shay area cultivation was much more intensive and had already reached onto the valley floor in a number of places by 1973. In both areas the steep slopes of the tributary valleys and minor scarps were covered with dense forest. There were also a number of isolated steep-sided hills at the end of spurs in the Chello area covered with sparse scrub-woodland, previously used for extensive grazing and fuel wood collection. The valley floor was covered with open grassland, previously used for grazing, and underlain by heavy cracked clays (vertisols), generally too heavy for cultivation. Intact gallery forest occurred along the main river.

Bibliography

Razowski J. & Trematerra P. 2010. Tortricidae (Lepidoptera) from Ethiopia. *J. Entomol. Acarol. Res., Ser. II*, 42 (2), 47–79.

Razowski J. & Trematerra P. 2012. Tortricidae (Lepidoptera) from Ethiopia, 2. *J. Entomol. Acarol. Res.*, 44, 37–41.

Hausmann A., Parisi F. & Sciarretta A. 2014. The geometrid moths of Ethiopia I: Tribes Pseudoterpnini and Comibaenini (Lepidoptera: Geometridae, Geometrinae). *Zootaxa*, 3768 (4), 460–468.

Hausmann A., Sciarretta A. & Parisi F. 2016. The Geometrinae of Ethiopia II: Tribus Hemistolini, genus *Prasinocyma* (Lepidoptera: Geometridae, Geometrinae). *Zootaxa*, 4065 (1), 1–63.



Figure 1. Impressions from the Ethiopia excursion in November 2016 (Photo: Pasquale Trematerra).



Invitation to the 10th International Congress of Forum Herbulot in Stuttgart (Germany)

Hossein Rajaei, Staatliches Museum für Naturkunde Stuttgart, Germany; hossein.rajaei@smns-bw.de

Forum Herbulot is a well-known international scientific community with research focused on geometrid moths.

Hossein Rajaei (Stuttgart, Germany) and Axel Hausmann (Munich, Germany) would like to welcome you to the 10th International Congress of Forum Herbulot in the State Museum of Natural History Stuttgart (Fig. 1) from June 11 to 16, 2018. It is entitled “Integrative

Taxonomy, a multidisciplinary approach to answer complicated taxonomic questions”.

This congress will start with an ice-breaking German barbecue, we will have the possibility to present new results from our research on geometrids and other Lepidoptera, there will be much time for discussions and for ‘social networking’. The congress will be closed with two attractive sightseeing pro-

grams (city of Tübingen, Hohenzollern Castle and Black Forest). There are several travel-grants for students. We encourage students to apply for these grants.

More information will be announced on the homepage of Forum Herbulot:

<http://www.herbulot.de>. You may contact us via: fh-x@smns-bw.de

■



Figure 1. State Museum of Natural History Stuttgart (Germany).



XVI. INTERNATIONAL Zygaenidae Symposium İZMİR-TURKEY 1-5 May, 2018

Feza Can Cengiz, Mustafa Kemal University, Faculty of Agriculture, Plant Protection Department, Entomology Section, 31034 Antakya, Hatay, Turkey; cezafan_onurcan@hotmail.com

Dear friends and colleagues,

The XVIth International Symposium on Zygaenidae will be held on May 1–5, 2018 in İzmir, Turkey. İzmir is a metropolitan city in the western extremity of Anatolia and the third most populous city in Turkey, after İstanbul and Ankara (Fig. 1).

Hosting Jewish migrants from Spain and Portugal, Levantines (Italian merchants) during the Ottoman period, and located in a huge bay by the Aegean Sea, the port city İzmir is different from the other traditional cities in Turkey with its big streets, shopping

centers and life style of inhabitants. You have lots of options to visit such as the Clock Tower in Konak Square, the Old Castle in Kadifekale, Asansör (Elevator), from which you could see the bay on a hill, tens of cafes, bars and clubs in Alsancak and Karşıyaka, where you can see georgeous sunsets for chill out, Kemeraltı Bazaar, the lift in Narlıdere, Mother Mary's House – Ephesus Ancient city and Şirince traditional village in Selçuk, touristic locations such as Foça (Phokia), Çeşme, Urla, Seferihisar and Dikili.

It is expected that candidates attending the symposium will arrive

on May 1st when they will be able to register and check in at the hotel. The scientific programme starts on May 2nd and will include lectures with special emphasis on ecology, biology, genetics, distribution, endemism, taxonomy and conservation. Moreover, the results of fieldwork illustrated by photographs of living Zygaenidae and their biotopes are also very welcome and in fact are strongly recommended as additional subjects.

Sincerely,
Feza Can Cengiz



Figure 1. Impressions from the city of İzmir (Turkey).



The Second North American Microlepidopterists' Meeting in Tucson in 2017

Vazrick Nazari, Canadian National Collection of Insects, 960 Carling Ave, Ottawa ON K1A 0C6; nvazrick@yahoo.com

The Second North American Microlepidopterists' Meeting will be held at University of Arizona on August 2nd, 2017 in Tucson, Arizona. The meeting is being held one day after to the 66th Annual Meeting of The Lepidopterists' Society in Tucson.

The Microlepidopterists' Meeting will include both oral and poster presentations and workshops led by invited microlepidoptera experts. There will be both morning and afternoon sessions with plenty of time to interact with fellow microlepidopterists and browse the collection. The meeting is free of charge and will be held at the Uni-

versity of Arizona Insect collection (Fig. 1), which will be open and accessible to all participants. Information on the venue is provided below. Abstracts from the meeting will be published either together with the LepSoc programme and abstracts or as a separate publication.

This is a great opportunity for both amateurs and professionals interested or specializing in microlepidoptera to meet and greet, discuss new ideas, share research, and examine or exchange specimens. There will also be the opportunity for collecting either directly after the Microlepidopterists' Meeting

or during one of the blacklighting trips being organized for the 2017 LepSoc Meeting.

There is no registration fee for the meeting, however an RSVP is required. If you would like to attend, give a talk, present a poster, or have any questions please contact nvazrick@yahoo.com.

We hope to see you in Tucson after the 2017 Lepidopterists' Society Meeting!

The Microlepidopterists' Meeting Organizing Committee (Vazrick Nazari, David Bettman, and Todd Gilligan)



Figure 1. The University of Arizona Insect Collection is located near the center of University of Arizona campus, Department of Entomology, fourth floor of the Forbes Building, Rm 410, 1140 E. South Campus Dr., University of Arizona, Tucson, AZ 85719. Short-term metered parking is available on University Ave. There are also several parking garages near the Forbes Building. For more information about University of Arizona Insect Collection, please visit <http://www.uainsectcollection.com>

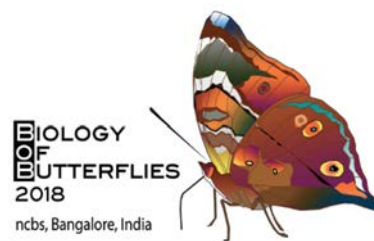
8th “The Biology of Butterflies Conference” 2018 in India – First Announcement

Thomas Simonsen, Natural History Museum Aarhus, Denmark; t.simonsen@nathist.dk

The International Conferences on the Biology of Butterflies are international gatherings, organized every four years, of primarily professional biologists who study evolutionary biology, behaviour, ecology, systematics, biogeography, genetics, developmental biology, and biodiversity conservation, with butterflies and moths as their focal study organisms. This is an excellent academic and profession-

al forum for latest discoveries and to exchange news in these research areas.

The next (8th) conference will be held in Bangalore, India, on June 11–14, 2018, and is organized by the National Centre for Biological Sciences (NCBS, Bangalore) and the Indian Institute of Science Education and Research (IISER-Thiruvananthapuram). Details about the conference such as the full scien-



tific programme, registration, and symposia, will be provided shortly at <http://www.biologyofbutterflies.org>.

VIth Meeting on Neotropical Lepidoptera: Biodiversity, Ecology, Evolution and Conservation

Luis E. Parra, Departamento de Zoología, Facultad de Ciencias Naturales y Oceanográficas, Universidad de Concepción Concepción, Chile; luparra@udec.cl

The VIth ELEN will take place from January 8–12, 2018, in the Facultad de Ciencias Naturales y Oceanográficas at the University of Concepción, in Concepción, Chile, 500 kilometers south of Santiago

Costs: 250 USD for researchers, 150 USD for postgraduate students, 100 USD for undergraduate students

The deadline for abstract submission is September 30, 2017.

For more information please visit <http://www.elen6.com>



Figure 1. *Maeandronaria valentina* Butler, 1893 (Geometridae)



Figure 2. *Araucaria araucana* (Molina) K. Koch, 1869 in Sector Corralco, with Lonquimay Volcano in the background (region of Araucanía, Chile)



Membership 2017 – Mitgliedschaft 2017 – Cotisation 2017



Please remember that the subscription becomes due at the beginning of the year. Please pay your 2017 subscription promptly either directly to the SEL account (see page 2) or to the local treasurer in your country (see list below). The subscription for the year 2017 is 50 € for individuals and 65 € for associations.



Nous vous rappelons que la cotisation annuelle est due dès le début de l'année en cours. Si vous ne l'avez déjà fait, nous vous remercions de vous en acquitter rapidement par virement international au compte de la SEL (page 2) ou auprès du trésorier local de votre pays dont la liste est fournie ci-dessous. Le montant de la cotisation 2017 est de 50€ pour les membres ordinaires et de 65€ pour les associations ou institutions.



Bitte beachten Sie, dass Ihr Mitgliedsbeitrag zu Beginn eines jeden Jahres fällig wird. Bitte zahlen Sie Ihren Beitrag für 2017 pünktlich auf das SEL-Bankkonto (siehe Seite 2) oder an ihren lokalen SEL-Schatzmeister vor Ort (siehe Liste unten). Der Beitrag für 2017 beträgt für Einfache Mitglieder 50€ und für Institutionelle Mitglieder 65€.

PayPal

Members living in other continents than Europe, or having difficulties in paying their membership fee via bank transfer may use the international service of PayPal. They should check, however, that the full amount of the membership fee is paid on the PayPal account and that all expenses, if any, are paid by the payee. Please contact: willy.deprins@gmail.com.

Local SEL treasurers – Les trésoriers nationaux de la SEL – Die lokalen SEL-Schatzmeister

Austria

Dr. Peter Huemer

Tiroler Landesmuseum (Naturwissenschaften), Feldstrasse 11a, A-6020 Innsbruck, p.huemer@tiroler-landesmuseen.at
Tel. 512/587286; Beitrag bitte direkt auf das SEL-Konto (s.o.) überweisen

Belgium/Luxemburg

Willy De Prins

Dorpstraat 401B, B-3061 Leefdaal, willy.deprins@gmail.com, IBAN: BE32 0630 1826 1802, BIC: GKCCBEBB, clearly state "SEL-2017"

Denmark

Peder Skou

Aamosen 1, Ollerup, DK-5762 Vester Skerninge, apollobooks@vip.cybercity.dk, Tel. 62-263737 Fax: 62-263780 Giro account 6580602. The ordinary dues are DKK 375,-; clearly state "SEL-2017"

France

Prof. Michel Savourey

481 Av. S. Pasquier, F-73300 St. Jean-de-Maurienne; CCP 301745S Grenoble ou par Eurochèque libellé au nom de M. Savourey

Hungary

Dr. László Ronkay

Magyar Természettudományi Múzeum Állatára, Baross u. 13, H-1088 Budapest, ronkay@zoo.zoo.nhmus.hu

Italy

Carlo Matessi

Via Cascina Margarina 6, I-27048 Sommo (PV), matessi.carlo@gmail.com, Tel. 0382 914002, mobile. 333 9904726, Bank account no. 18465 at BNL, Pavia, IBAN: IT55 R 01005 11300 000 000 018465, BIC: BNLIITRR, reason of payment (causale): "SEL 2017"

Netherlands

Hans Coene

Emmakade 16, 1182 AM Amstelveen, ha.coene@gmail.com, Tel. +31204418347, Bank account no. 7293747, ING Bank, IBAN: NL32INGB0007293747, BIC: INGBNL2A

Poland

Prof. Dr. Jarosław Buszko

Uniwersytet Mikolaja Kopernika (Inst. Biologii), ul. Gagarina 9, PL-87-100 Torun, buszko@biol.uni.torun.pl, Tel. +48-5662-11469

Spain

Dr. Elisenda Olivella Pedregal

C. Tarragona 106, 1-1, E.08015 Barcelona, eolivell@xtec.cat Banco de Sabadell 0081 Bank account: 00810397380006081518, IBAN: ES73 -0081 0397 3800 0608 1518

Sweden

Dr. Nils Ryrholm

Flogstavägen 158, S-75272 Uppsala, nrm@hig.se, Tel. +46-18460666, Fax +46-26648758

Switzerland

Rudolf Bryner

Bergluftweg 19 CH-2505 Biel, rbryner@bluewin.ch

United Kingdom

Prof. Matthew Gandy

Department of Geography, University College London, 26 Bedford Way, London WC1H 0AP. m.gandy@ucl.ac.uk, Tel. 020 7679 5517. UK rates are £36.50 (members) and £47.50 (associations), Co-op Bank, sort code: 08-92-80, account: 12408690. Please pay promptly, and avoid expense (and time) of a reminder

USA

Eric Metzler

P.O. Box 45, Alamogordo, New Mexico 88311-0045, U.S.A., metzler@msu.edu, Tel. 575-443-6250

Application for membership – Aufnahmeantrag – Bulletin de souscription

(Please use block letters/Prière d'écrire en majuscules s.v.p./Bitte Großbuchstaben verwenden)

I hereby apply to become a member of the SEL. I acknowledge the aims of the SEL and agree to pay the annual dues.
Par la présente je souhaite devenir membre de la SEL, j'ai pris connaissance du règlement et des objectifs de l'association auxquels je souscris et accepte de régler ma cotisation annuelle.
Ich beantrage die Mitgliedschaft bei der SEL. Ich werde die satzungsmäßigen Ziele des Vereins beachten und den jährlichen Mitgliedsbeitrag bezahlen.

Surname/Nom/Name: _____ Fax: _____

First name/Prénoms/Vornamen: _____ Email/Courriel: _____

Title/Titre/Titel: _____ Birthday/Date de naissance/Geburtsdatum: _____

(Mail) address/Adresse/(Versand-)Anschrift: _____ Profession/Beruf/Profession: _____

Post code/Code/PLZ: _____ Address of your Institute/Adresse de votre institut/Anschrift Ihres Instituts/: _____

City/Ville/Ort: _____

Country/Pays/Land: _____

Phone/Téléphone/Telefon: _____

I collect, identify, study/Je collecte, détermine, étudie/Ich sammle, bestimme, bearbeite: _____

Date and signature/Date et signature/Datum und Unterschrift _____

Membership becomes effective only after payment of the subscription fee to the SEL account at Postbank Köln or to the local treasurer in your country.

L'adhésion ne devient effective qu'une fois le règlement de la cotisation enregistré sur le compte de la Postbank Cologne ou chez la personne représentant la SEL dans votre pays.

Die Mitgliedschaft kann erst wirksam werden, wenn der Mitgliedsbeitrag auf das unten stehende Konto überwiesen oder an Ihren SEL-Schatzmeister vor Ort gezahlt wurde.

Ordinary members (individuals)/membres ordinaires (par personne)/Einfache Mitglieder (Einzelpersonen)— 50€

Corporate members (associations)/Institutions et entreprises/Institutionelle Mitglieder — 65€

Postbank Köln/Cologne

Account no./Konto-Nr./numéro de compte: 1956 50 507, BLZ 370 100 50

IBAN/NCBI: DE63 3701 0050 0195 6505 07

BIC/CIB: PBNKDEFF

(Payments with credit cards are not possible./Kreditkarten werden nicht akzeptiert./Les cartes bancaires ne sont pas acceptées.)

Nur für Mitglieder in Deutschland

Ich möchte den SEL Mitgliedsbeitrag bequem abbuchen lassen und ermächtige den Schatzmeister, den fälligen Jahresbeitrag jeweils zum 15. Februar von meinem Girokonto

Kontonummer _____ BLZ _____

bei der (Bank) _____

abzubuchen. Etwaige Stornokosten wegen Unterdeckung oder unrichtiger Bezeichnung des Kontos werde ich erstatten.

Ort: _____ Datum: _____ Unterschrift des Kontoinhaber: _____

Return to/Retournez à/Bitte zurücksenden an: SEL Membership Secretary Dr. Hossein Rajaei, Staatliches Museum für Naturkunde Stuttgart, Rosenstein 1, D-70191 Stuttgart, Germany **or/ou/oder** hossein.rajaei@smns-bw.de

ZOBODAT - www.zobodat.at

Zoologisch-Botanische Datenbank/Zoological-Botanical Database

Digitale Literatur/Digital Literature

Zeitschrift/Journal: [Newsletter of the Societas Europaea Lepidopterologica](#)

Jahr/Year: 2017

Band/Volume: [59](#)

Autor(en)/Author(s): diverse

Artikel/Article: [Newsletter of the Societas Europaea Lepidopterologica 59 1](#)