

Contributions à la connaissance
des Coleophoridae. LIV.

Deux nouvelles espèces

du genre *Coleophora* HÜBNER :

C. aporiella sp. n. et *C. longiductella* sp. n. (Lepidoptera)

Giorgio BALDIZZONE

Via Manzoni 24, I-14100 Asti, Italie.

Résumé

Sont décrites les espèces suivantes du genre *Coleophora* HÜBNER : *C. aporiella* sp. n. espèce d'Iran, appartenant au groupe de *C. parthenica* MEYRICK et *C. longiductella* sp. n., espèce d'Iran et du Pakistan, qui appartient au groupe de *C. bilineatella* ZELLER (= *perserenella* REBEL).

Summary

The following species of the genus *Coleophora* HÜBNER are described : *C. aporiella* sp. n. from Iran, which belongs to the *parthenica* MEYRICK-group, and *C. longiductella* sp. n. from Iran and Pakistan, belonging to the *C. bilineatella* ZELLER (= *perserenella* REBEL)-group.

Le travail qui suit est le premier d'une série de contributions dont le but est de donner les descriptions de nombreuses espèces nouvelles de *Coleophoridae* du Proche et du Moyen-Orient. En effet, pendant ces années dernières j'ai eu l'occasion d'étudier un important matériel provenant surtout des Musées d'Histoire naturelle de Vienne et de Karlsruhe, qui renferment notamment les collections AMSEL, GLASER et KASY, très riches en exemplaires bien étalés et étiquetés, qui permettront d'augmenter d'une façon remarquable nos connaissances sur la faune de l'Anatolie, du Liban, de l'Irak, de l'Iran, de la Syrie, de l'Afghanistan et du Pakistan.

En conclusion je désire remercier vivement le Dr. Friedrich KASY et le Prof. Ulrich ROESLER pour leur cordiale hospitalité lors de mes séjours à Vienne et à Karlsruhe, et pour le prêt ; un remerciement particulier va au Dr. Pierre VIETTE, qui a eu l'amabilité de revoir mon texte français.

ABRÉVIATIONS :

LNK = Landessammlungen für Naturkunde, Karlsruhe.

NHMW = Naturhistorisches Museum, Wien.

Bldz = BALDIZZONE.

Coleophora aporiella sp. n.

HOLOTYPE : ♂ (PG Bldz 9084) : «2.IV.1972, Dünen, 17 km östl. Bandar-Abbas, Exped. Mus. Vind.», coll. NHMW.

PARATYPES : 5 ♂♂, ibidem, 15.IV.1972, coll. NHMW et coll. Bldz.

2 ♂♂, ibidem, 24.IV.1974, coll. NHMW et coll. Bldz.

1 ♂, ibidem, 26.IV.1974, coll. NHMW.

1 ♂, «3.IV.1970, S-Iran, 30 km O v. Bandar-Abbas, Exp. Mus. Vind.», coll. Bldz.

3 ♂♂, 1 ♀ : «19.IV.1974, S-Iran, Dünen 22 km östl. Bandar-Abbas, Exped. Mus. Vind.», coll. Bldz.

11 ♂♂, 1 ♀ : «S-Iran, Strasse Bandar-Abbas – Minab, km 15, 150 m, 1.IV.1973, H. G. AMSEL leg.», coll. LNK et coll. Bldz.

2 ♂♂ : «6.IV.1972, S-Iran, 13 km nordostl. Bandar-Abbas, Exped. Mus. Vind.» ex coll. GLASER, coll. LNK et coll. Bldz.

DIAGNOSE : Envergure 11-13 mm. Tête (fig. 1), thorax et abdomen entièrement blancs. Palpes labiaux blancs, faiblement parsemés de brun clair à l'apex ; ils sont très petits et le deuxième article est à peu près deux fois plus long que le troisième. Antennes totalement blanches, ou jaune clair chez certains exemplaires : le premier article est pourvu d'une touffe de poils blancs à la base. Ailes postérieures arrondies à l'apex, entièrement blanches, parsemées d'écailles brunes le long des nervures principales, formant un réseau, qui est plus foncé à la base, chez certains exemplaires. Franges entièrement d'un blanc pur. Ailes postérieures blanc nacré ; franges blanc pur.

GENITALIA MÂLES : (Pl. II, fig. 3-5-6) : Gnathos large et ovale. Tegumen de forme caractéristique, semblable à un «8», car il est très rétréci en son milieu. Transtilla courte, subtriangulaire. Valve courte, plus large à la base qu'à l'apex, qui est arrondi. Valvula ovale, hérissée de poils. Sacculus étroit et allongé, avec le bord ventral courbe et le bord dorsal, au niveau de l'angle dorso-caudal, prolongé par un long processus recourbé en forme de corne. Édéage courbe, surtout sclérifié au bord dorsal et à l'apex, constitué de deux bandes de grandeur différente. Pas de cornuti.

PLANCHE I

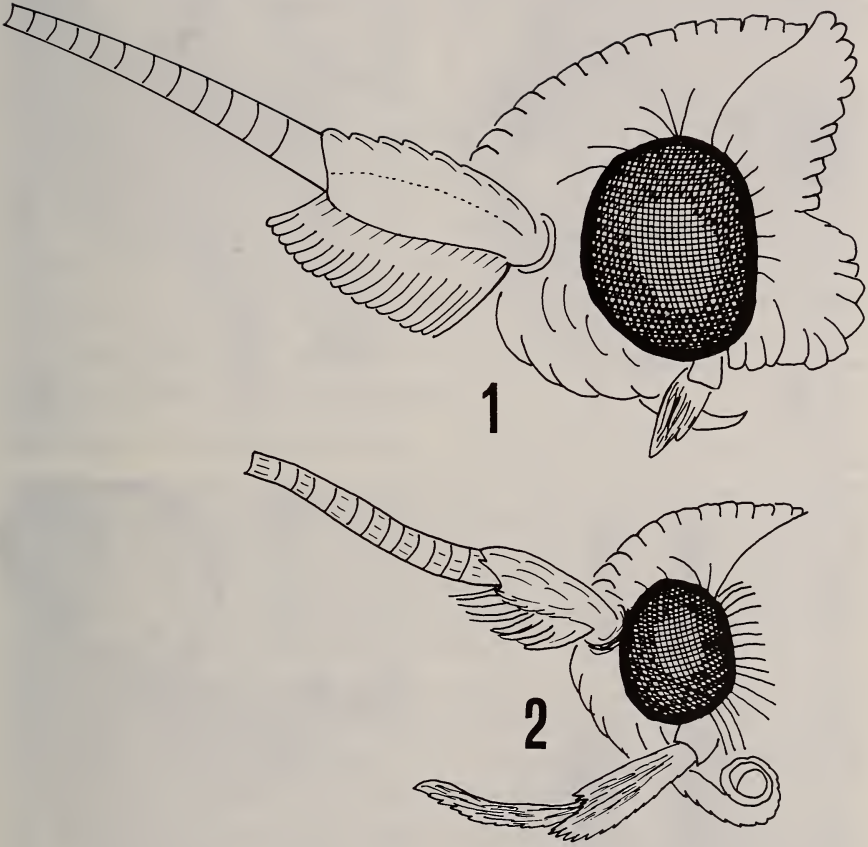


Fig. 1. *C. aporiella* sp. n. : tête.

Fig. 2. *C. longiductella* sp. n. : tête.

PLANCHE II

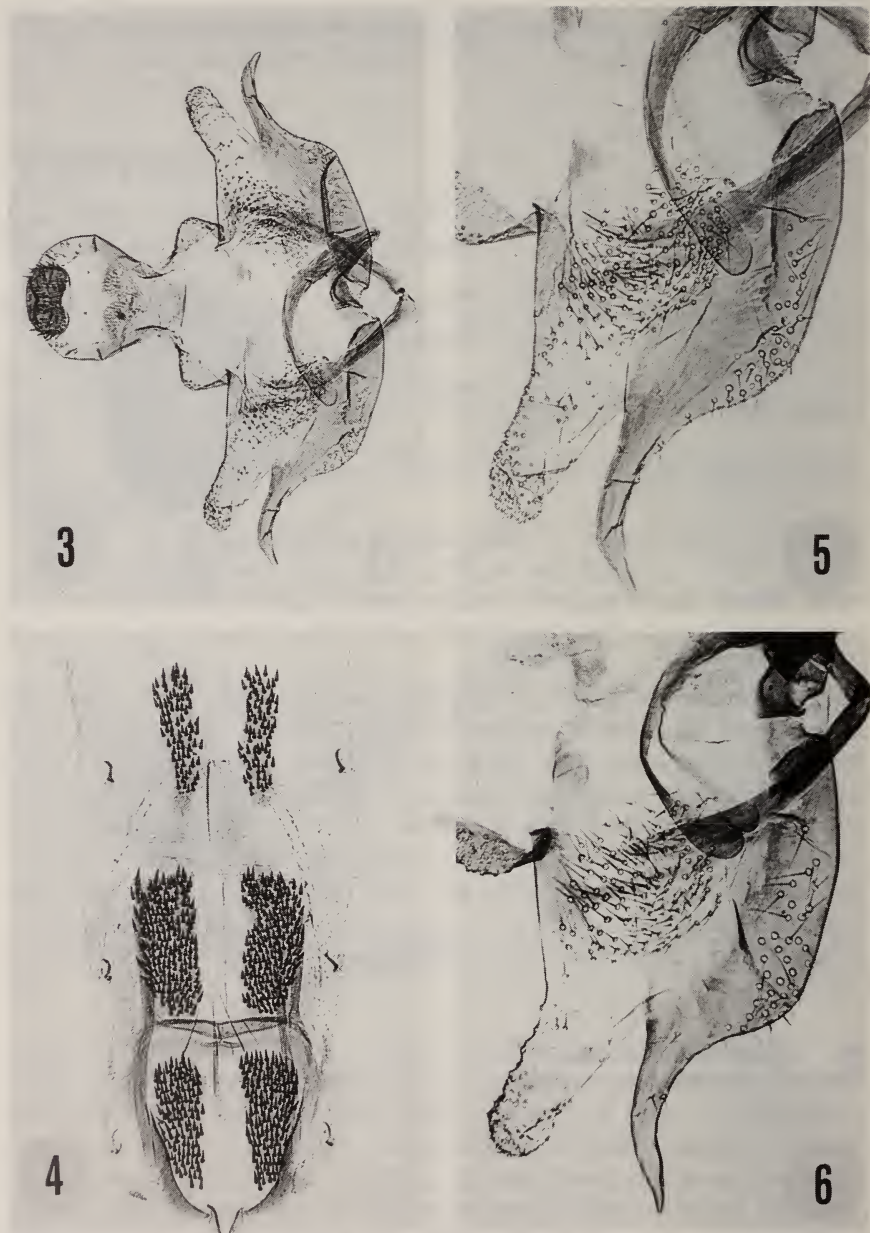


Fig. 3. *C. aporiella* sp. n. : genitalia mâles (PG Bldz 9083) «24.IV.1974, S-Iran, Dünen, 17 km östl. Bandar-Abbas, Exped. Mus. Vind.».

Fig. 4. Idem : abdomen.

Fig. 5. Idem : détails grossis de la valve, du sacculus et de l'édéage.

Fig. 6. Idem : mêmes détails (PG Bldz 4727) «S-Iran, Strasse Bandar-Abbas – Minab, km 15, 150 m, 1.IV.1974, H. G. AMSEL leg.».

STRUCTURES DE RENFORCEMENT DE L'ABDOMEN (Pl. II, fig. 4) : Les barres latéro-antérieures sont à peu près 1,5 fois plus longues que les postérieures. Barre transversale très épaisse, avec le bord proximal convexe et le distal linéaire. Disques tergaux : le premier et le deuxième tergites sont pourvus de disques très grands, hérissés d'un grand nombre de petites épines coniques, et sont à peu près deux fois plus longs que larges ; le troisième tergite est pourvu de disques remarquablement plus étroits (3,5 fois plus longs que larges).

GENITALIA FEMELLES (Pl. III, fig. 7-8-10) : Papilles anales larges, hérissées de poils sur la moitié distale. Apophyses postérieures à peu près deux fois plus longues que les antérieures. Lamella antevaginalis subtrapézoïdale, très large, avec le bord proximal convexe et le bord distal pourvu de quelques soies au niveau de l'ostium bursae. Lamella postvaginalis plus étroite, entièrement membraneuse. Ostium bursae très large en forme de coupe très sclérifié. Le ductus bursae est complètement transparent à l'exception d'une courte ligne médiane à son origine : cette ligne est à peu près aussi longue que les apophyses postérieures ; la bourse est très étroite et allongée, et pourvue d'un signum très petit, en forme de triangle.

REMARQUE : *C. aporiella* sp. n., dont la biologie est inconnue, doit être placée dans le groupe de *C. parthenica* MEYRICK, 1891, espèce répandue dans les régions désertiques d'Asie et d'Asie Mineure, de la Mongolie jusqu'aux Balkans, récemment acclimatée en Californie pour le contrôle biologique de *Salsola* de différentes espèces (HAWKES et al., 1975 ; GOEDEN et al., 1978). *C. aporiella* sp. n. peut être aisément identifiée parmi les espèces du groupe de *parthenica*, par les différences suivantes :

Genitalia mâles = le tegumen est plus rétréci au milieu, le gnathos est plus large ; le sacculus est bien plus étroit que celui de *parthenica*, mais plus large que celui de *C. namakella* AMSEL, 1977 (BALDIZZONE, 1983) ; l'édéage est le seul du groupe à être constitué par deux bandes sclérifiées.

Genitalia femelles = le ductus bursae est bien plus court que celui de *parthenica* et celui de *C. sudanella* REBEL, 1916 (BALDIZZONE, 1984), mais plus long que celui de *C. namakella* ; la bourse est la plus étroite et la plus allongée du groupe et le signum est caractéristique du fait de sa petite taille ; au sein du groupe on peut remarquer que les signa sont très grands chez *C. parthenica* et *C. sudanella*, tandis que *C. namakella* en est dépourvu.

RÉPARTITION GÉOGRAPHIQUE : Iran méridional, région de Bandar-Abbas.

PLANCHE III

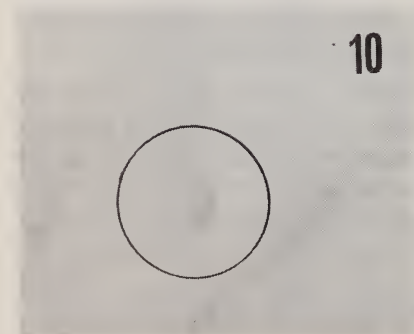
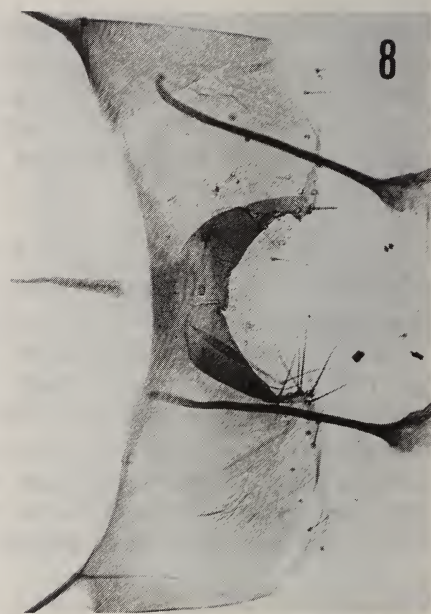
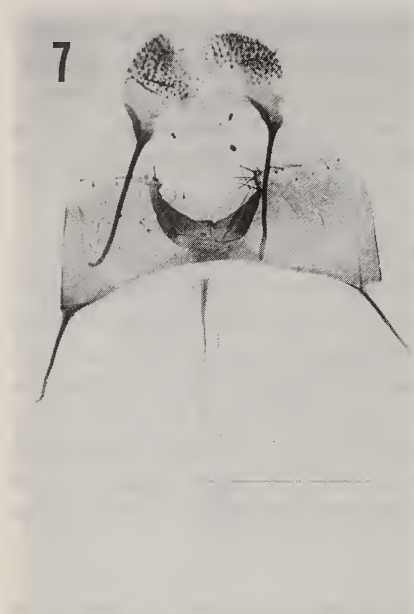


Fig. 7. *C. aporiella* sp. n. : genitalia femelles (PG Bldz 4738) «19.IV.1974, S-Iran, Dünen 22 km östl. Bandar-Abbas, Exp. Mus. Vind.».
Fig. 8. Idem : particulièrement agrandis.
Fig. 9. Idem : imago.
Fig. 10. Idem : signum bursae très grossi.

Coleophora longiductella sp. n.

HOLOTYPE ♂ (PG Bldz 8380) : «25.IV.1974, S-Iran, 22 km nördl. Bandar-Abbas, Exped. Mus. Vind.» coll. NHMW.

PARATYPES : 2 ♂♂, idem, coll. NHMW et coll. Bldz.

1 ♂, ibidem, 9.IV.1972, coll. Bldz.

1 ♀, ibidem, 22.IV.1974, coll. NHMW.

1 ♂ «26.IV.1974, S-Iran, Dunen 17 km ostl. Bandar-Abbas, Exped. Mus. Vind.», coll. Bldz.

2 ♀♀ «23.II.-9.III.1961, Umgb. Flughafen Karachi, Pakistan, E. & A. Vartian leg.», coll. NHMW et coll. Bldz.

DIAGNOSE : Envergure 9-10 mm. Tête (fig. 2), thorax et abdomen blancs, parsemés d'écaillés d'un brun très clair. Palpes labiaux blancs sur le côté interne et revêtus presque entièrement d'écaillés brun clair sur le côté externe ; le deuxième article est à peu près 0,5 fois plus court que le troisième. Antennes blanches, faiblement annelées de brun clair : une grande touffe de poils blancs se trouve à la base du premier article. Ailes antérieures arrondies à l'apex, uniformément de couleur brun clair mat, à l'exception d'une ligne costale blanche, très mince qui s'élargit vers les 3/4 ; franges d'un gris jaune clair. Ailes postérieures et franges, gris jaune clair.

GENITALIA MÂLES (Pl. IV, fig. 11-13-14) : Gnathos petit, ovale. Tegumen grand et trapu, subtriangulaire. Transtilla petite, mince et courbe. Valvula grande, ovale, avec le bord distal convexe pourvu d'une soie longue et courbe. Valve allongée et courbe, plus étroite à la base. Sacculus petit, subtriangulaire, allongé, avec le bord ventral courbe, entièrement dentelé, et le bord dorsal linéaire ; l'extrémité du sacculus n'atteint pas la moitié de la valve. Édéage court, conique, sclérifié surtout sur le côté ventral. Vesica très longue, à peu près 6 fois plus que l'édéage. Les cornuti sont nombreux, de longueur différente, et réunis en une longue chaîne.

STRUCTURES DE RENFORCEMENT DE L'ABDOMEN (Pl. V, fig. 12) : Pas de barres latéro-postérieures. La transversale, presque droite, est pourvue d'une demi-lune sur le bord distal. Disques tergaux (3^e tergite) à peu près 3 fois plus longs que larges.

GENITALIA FEMELLES (Pl. V, fig. 15-16-17) : Papilles anales étroites et allongées. Apophyses postérieures à peu près 2 fois plus longues que les antérieures. Lamella antevaginalis subtrapézoïdale, avec le bord distal creusé en son milieu. Lamella postvaginalis plus étroite, à peu près la moitié de la

PLANCHE IV

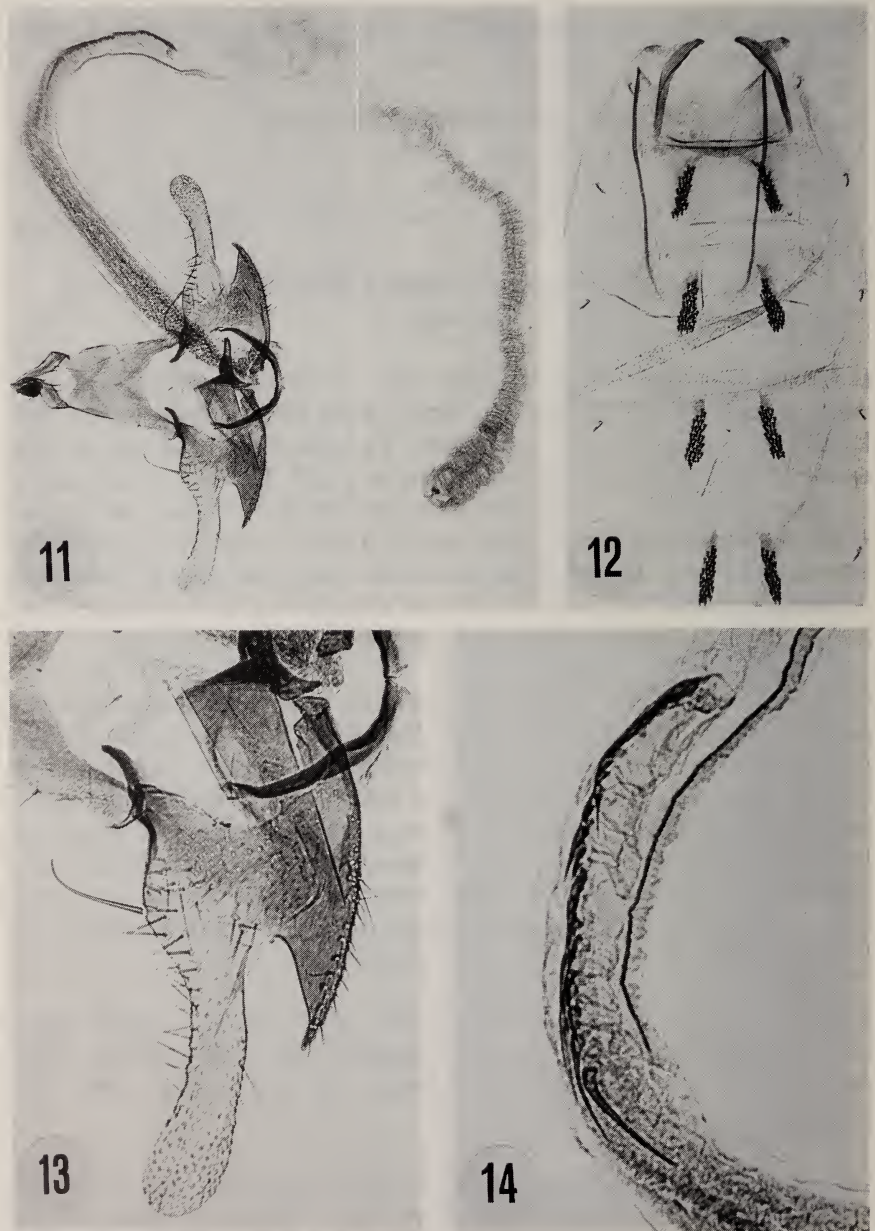


Fig. 11. *C. longiductella* sp. n. : genitalia mâles (PG Bidz 8382) «S-Iran, Dünen 17 km ostl. Bandar-Abbas, Exped. Mus. Vind.».

Fig. 12. Idem : abdomen.

Fig. 13. Idem : valve, sacculus et édéage particulièrement agrandis.

Fig. 14. Idem : cornuti très grossis.

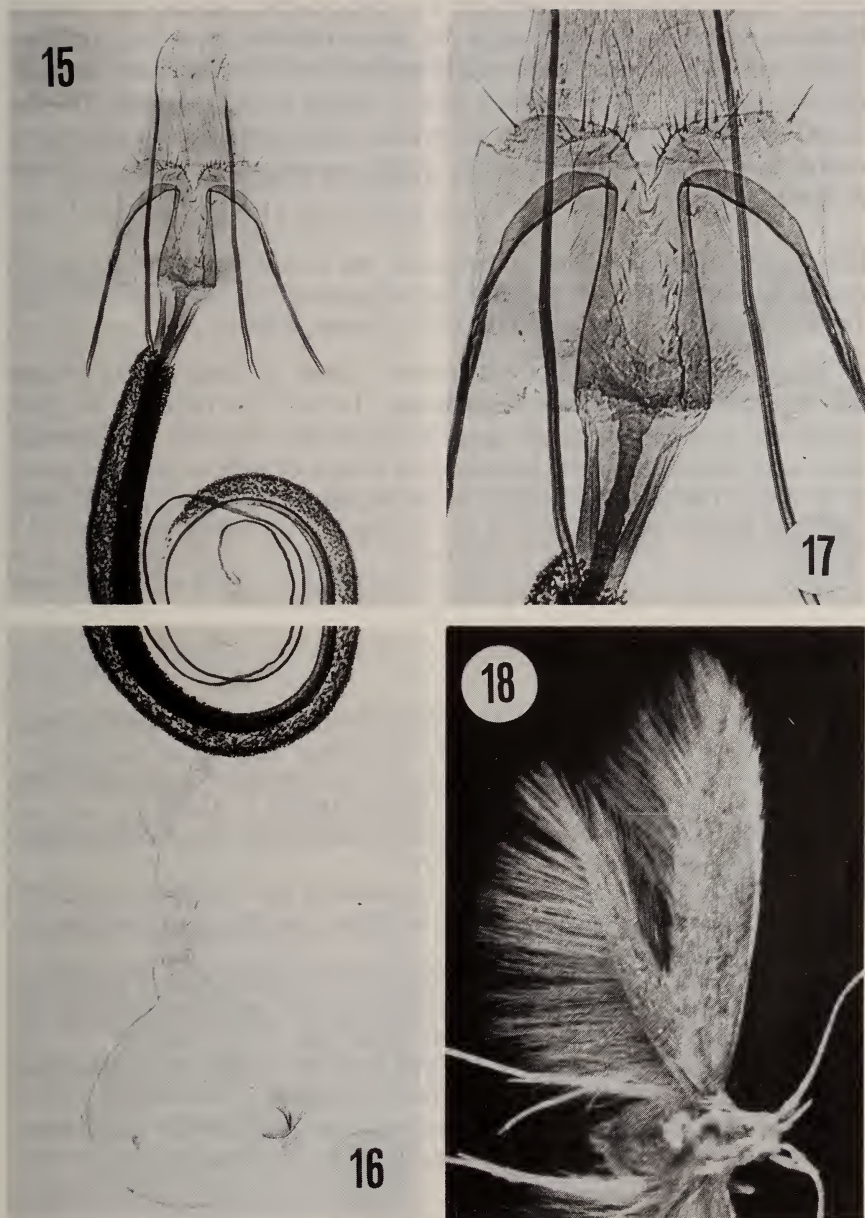


Fig. 15-16. *C. longiductella* sp. n. : genitalia femelles (PG Bldz 8381) «22.IV.1974, S-Iran, 22 km nördl. Bandar-Abbas, Exped. Mus. Vind.».

Fig. 17. Idem : particulièrement agrandis.

Fig. 18. Idem : imago.

largeur de l'antevaginalis. Ostium bursae très allongé, caliciforme, revêtu de petites épines coniques à l'intérieur. Les deux parties latérales de l'ostium bursae se prolongent en deux larges plis, qui se continuent par les apophyses antérieures. Infundibulum en forme d'entonnoir, transparent, avec une ligne médiane sclérifiée, qui se poursuit dans le ductus bursae jusqu'aux 3/4. Le ductus est revêtu d'un manchon de petites épines coniques sur environ la moitié de sa longueur. Bourse ample, ovale, pourvue d'un signum en forme de feuille.

REMARQUE : L'espèce, dont la bionomie est inconnue, appartient au 9^e groupe de TOLL (1953) et doit être placée auprès de *C. bilineatella* ZELLER, 1849 (= *perserenella* REBEL, 1919) (BALDIZZONE, 1987).

C. longiductella sp. n. se reconnaît aisément parmi les espèces de ce groupe déjà connues, par les caractères suivants : la taille est petite et les ailes antérieures ne montrent pas de lignes longitudinales blanches. Les genitalia mâles sont caractérisés par le sacculus petit et aigu, dentelé, et par la longueur de la vesica. Les genitalia femelles se reconnaissent facilement par les deux plis de la lamella antevaginalis, et par la longueur du ductus bursae.

RÉPARTITION GÉOGRAPHIQUE : Pakistan et Iran méridional.

Références

- AMSEL, H. G., 1977. Vier neue Kleinschmetterlingsarten aus Iran (Lepidoptera). *Beitr. naturk. Forsch. Sudw. Dtl.* 36 : 227-236.
- BALDIZZONE, G., 1983. Contributions à la connaissance des Coleophoridae. XXXIV. Les taxa décrits par H. G. AMSEL. *Andrias* 3 : 37-50.
- BALDIZZONE, G., 1984. Insects of Saudi Arabia, Lepidoptera : fam. Coleophoridae. *Insects of Saudi Arabia* 1984 : 376-387.
- BALDIZZONE, G., 1987. Contributions à la connaissance des Coleophoridae. XLVII. Sur quelques Coleophoridae de la collection VON HEYDEN (Lepidoptera). *Alexanor* 15 (1) : 3-16 (Suppl.).
- GOEDEN, R. D., D. B. RICKER, R. B. HAWKES, 1978. Establishment of *Coleophora parthenica* (Lepidoptera, Coleophoridae) in Southern California for the Biological Control of Russian Thistle. *Envir. Ent.* 7 (2) : 294-296.
- HAWKES, R. B., R. D. GOEDEN, A. MAYFIELD, D. W. RICKER, 1975. Biological control of Russian thistle. *Calif. Agric.* 29 (4) : 3-4.
- MEYRICK, E., 1891. A fortnight in Algeria, with descriptions of new Lepidoptera. *Ent. mon. Mag.* 27 : 55-60.

ZOBODAT - www.zobodat.at

Zoologisch-Botanische Datenbank/Zoological-Botanical Database

Digitale Literatur/Digital Literature

Zeitschrift/Journal: [Nota lepidopterologica](#)

Jahr/Year: 1989

Band/Volume: [12](#)

Autor(en)/Author(s): Baldizzone Giorgio

Artikel/Article: [Contributions à la connaissance des Coleophoridae. LIV. Deux nouvelles espèces du genre Coleophora Hübner : C. aporiella sp. n. et C. longiductella sp. n. \(Lepidoptera\) 103-112](#)