

*Zelleria wolffi* spec. nov.  
(Lep., Yponomeutidae)

Dr. Josef KLIMESCH

Donatusgasse 4, A-4020 Linz/Donau, Österreich.

**Summary**

*Zelleria wolffi* n. sp. found at Madeira and on the Canary Islands is described and figured. The species does not show any particularly close relationship to any of the *Zelleria*-species so far known from the Palaearctic Region.

Auf Grund der Bauart des Kopulationsapparates ist die neue Art der Gattung *Zelleria* STAINTON (1849) zuzuweisen. Sie nimmt darin eine isolierte Stellung ein und weist zu keiner der bekannten palaearktischen Arten eine nähere Verwandtschaft auf.

Vorderflügel gestreckt, schmal. Kein Sexualdimorphismus. Kopf abstehend behaart, hell aschgrau bis braungrau. Stirne glatt, anliegend beschuppt, etwas heller. Fühler graubraun, bis über 1/2 der Vorderflügelänge reichend, mit schwach verdicktem Basalglied, beim ♂ mit deutlich vortretenden Gliederenden, daher leicht gesägt erscheinend. Beim ♀ ist der Fühlerschaft merklich schwächer.

Labialpalpen gerade, den Kopf überragend, das Mittelglied ohne Endbusch, das Endglied von 3/4 der Länge des zweiten Gliedes, graubraun, anliegend beschuppt, innen heller, besonders das zweite Glied.

Zunge gut entwickelt, unbeschuppt.

Maxillarpalpen kurz, nicht gegliedert, hängend, gelblich beschuppt.

Thorax heller bis dunkler graubraun, je nach der Vorderflügelgrundfarbe, unterseits heller, median weißlich. Abdomen schlank, hell bis dunkelgraubraun, lateral und ventral stark aufgehellt, beim ♂ mit lichtem, stumpfen Afterbusch. Die Tergite des Abdomens mit Stacheln besetzt. Beine graubräunlich, unterseits heller, die Mittelsperne der Hinterschienen etwas vor 1/2 inseriert.

Vorderflügelänge 6,5 bis 8,5 mm, Expansion 14,5 bis 19 mm. In der Grundfarbe variabel, hell gelblichbraun mit deutlicher Zeichnung bis dunkel graubraun mit kaum erkennbaren Zeichnungselementen. Vor

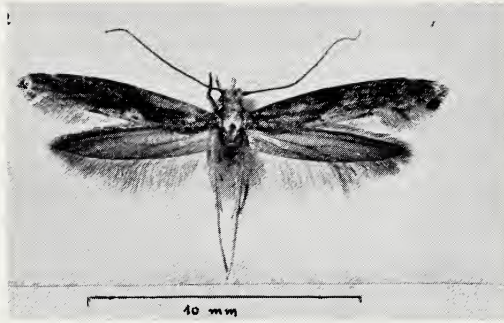


Fig. 1. *Zelleria wolffi* sp. n. ♂. Madeira, Santo da Serra, 700 m, 20.-22.9.1966.  
PINKER leg. Paratypus (zu GU 3948/NLW).

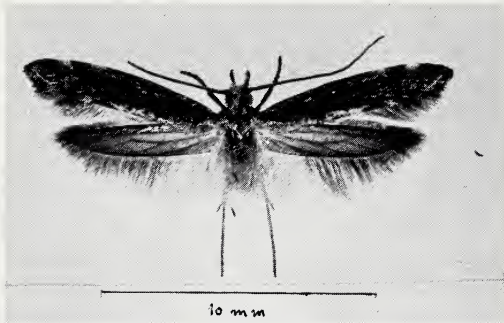


Fig. 2. *Zelleria wolffi* sp. n. ♀. Teneriffa, Güimar, 3.-23.10.1966.  
KLIMESCH leg. Paratypus, (zu G.U. 4150/Kli.).



Fig. 3. Geäder.

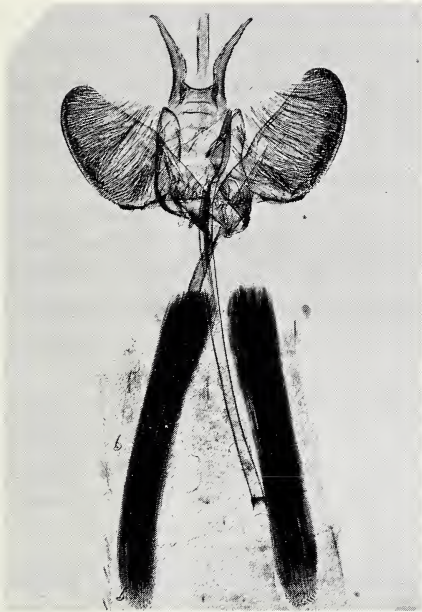


Fig. 4. *Zelleria wolffi* sp. n. Männl. Kopulationsapparat, GU 3948/NLW, Madeira, Santo da Serra, 20.-22.9.1966, PINKER leg. (Paratypus).

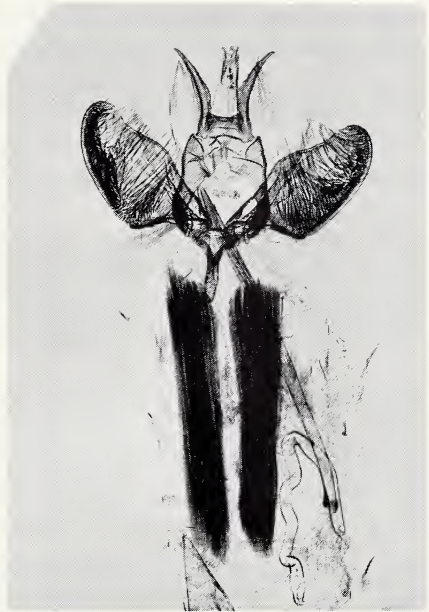


Fig. 5. *Zelleria wolffi* sp. n., Männl. Kopulationsapparat, Madeira, Funchal, ex l. *Maytenus dryandri*, 5.5.1967, KASY leg., GU 3953/NLW. (Paratypus).

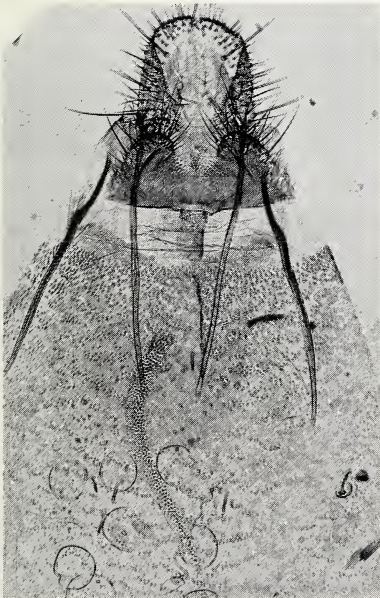


Fig. 6. *Zelleria wolffi* sp. n., Weibl. Kopulationsapparat, GU 4238/NLW, Teneriffa, Barranco de Ruiz, ex l. 25.4.1967, KASY leg. (Paratypus).



Fig. 7. *Zelleria wolffi* sp. n., Weibl. Kopulationsapparat, GU 4132/NLW, Madeira, Funchal, Lido medio, IX.1973, N. L. WOLFF leg., (Paratypus).

dem Innenrand bei ca 1/3 eine bei ca 1/2 unter dem Vorderrand endender dunkler Schrägstreif. Meist ist der durch den Schrägstreif begrenzte basale Teil verdunkelt. Seltener sind Exemplare, die eine gleichmäßig dunkelbraungraue Grundfarbe aufweisen, in der sich der Schrägstreif nicht mehr abhebt. Der Innenrand ist mehr oder weniger stark aufgehellt mit einigen schwärzlichen Schuppenanhäufungen. Bei heller getönten Tieren ist die Costa im mittleren Teil verdunkelt. Fransen unter dem Apex mit kurzer dunkler Schuppenlinie, graubraun, im Tornus distal etwas lichter. Hinterflügel einfarbig dunkelgrau mit etwas lichter Fransen besonders um den Apex. Unterseite aller Flügel einfarbig dunkelgrau, die Costa der Vorderflügel vor dem Apex mit schwarzem Fleck.

*Kopulationsapparat.* ♂. Uncus deutlich abgegrenzte Platte mit zwei langen fingerförmigen, zugespitzten Socii, von der ventral sklerotisierten Tuba analis überragt. Die lateralen Uncusarme schwach sklerotisiert, häutig, zu einer flachen, mit kurzen Stachelchen besetzten Platte verwachsen.

Saccus stielartig, schmal, relativ kurz. Valven breit, glattrandig, mit gerundetem Cucullus. Der basale Teil (Sacculus) kaum merklich abgegliedert, marginal verdickt, mit kurzen kräftigen Borsten besetzt. Diese Merkmale sind für *Zelleria* charakteristisch. Aedaeagus von mehr als doppelter Valvenlänge, stabförmig, mit endständiger Einmündung des Ductus ejaculatorius, mit einem langen, geteilten Cornutus.

Coremata lang, pinselartig.

*Kopulationsapparat.* ♀. Die Apophysen lang. Die Lamellae postvaginalis häutig, nicht deutlich abgegrenzt, mit einem Paar stärker sklerotisierter, mit Borsten besetzter Buckeln. Papillae analis normal entwickelt, ohne besondere Merkmale.

Ostium bursae und Antrum stärker sklerotisiert, Ductus bursae nach dem Antrum auf kurzem Abschnitt unbewehrt, anschließend bis ca 1/4 der Gesamtlänge mit kleinen, höckerartigen Chitinzähnen besetzt. Im weiteren Verlauf weist der Ductus bursae nur einzelne Zähnen auf, erst knapp vor Erreichung der Bursa copulatrix ist wieder eine stärkere Bewehrung festzustellen. Bursa copulatrix ohne Signum.

## Lebensweise

Die Imagines wurden fast ausschließlich am Licht erbeutet. Als Lebensräume kommen Schluchten und der Lorbeerwald im unteren Bereich der Nebelzone in Betracht. Als Futterpflanze der Raupe wurde von KASY

*Catha dryandri* ermittelt, eine Celastracee. Diese Pflanzenfamilie steht im serodiagnostischen Stammbaum in der Reihe der Bicornes, in der sich sonst keine für europäische Arten der Gattung *Zelleria* in Betracht kommenden Pflanzengruppen befinden. Die neue Art nimmt also auch in dieser Hinsicht eine isolierte Stellung ein.

## Verbreitung

Bisher wurde die Art nur auf Madeira und den Kanarischen Inseln (Teneriffa, La Palma) festgestellt. Die neue Art wird dem um die Erforschung der Lepidopterenfauna von Madeira so verdienten Entomologen Herrn Dr. NIELS L. WOLFF gewidmet.

Folgendes Material lag der Beschreibung zu Grunde :

- 1 ♂ Teneriffa sept., Bco de Ruiz, e. l. 25.-30.4.1967, leg. KASY, mit GU Nr. 4237 NLW. HOLOTYPUS.
- 1 ♀ Madeira, Serra d'Agua, 660 m, 7.9.1973, leg. LOMHOLDT & WOLFF. ALLOTYPUS, mit GU Nr. 4133 NLW.
- 1 ♂ Madeira, Funchal, e. l. 5.5.1967, *Catha dryandri*, leg. KASY, mit GU Nr. 3953 NLW. PARATYPUS.
- 1 ♂ Madeira, Sommada, leg. PINKER, mit GU Nr. 4161 NLW., Coll. Mus. Karlsruhe. PARATYPUS.
- 1 ♂ Madeira, Santo da Serra, 700 m, 20.-22.9.1966, leg. PINKER, mit GU Nr. 3948 NLW. PARATYPUS, Coll. KLIMESCH.
- 1 ♂ Madeira, Canico, 12.-18.9.1977, leg. LOMHOLDT & WOLFF, Coll. Mus. Kopenhagen, PARATYPUS.
- 1 ♂ Madeira, Serra d'Agua, Pousada dos Vinháticos, 600 m, 19.8.1974, leg. e. TR AUGOTT-OLSEN, PARATYPUS.
- 1 ♀ Madeira, Funchal-Lido, 15.-17.9.1973, leg. WOLFF, mit GU Nr. 4132 NLW. PARATYPUS.
- 1 ♀ Teneriffa, Bco de Ruiz, e. l. 25.4.1967, leg. KASY, mit GU Nr. 4238 NLW. PARATYPUS.
- 1 ♀ Madeira, Serra d'Agua, 660 m, 7.9.1973, leg. LOMHOLDT & WOLFF, mit GU Nr. 4240 NLW. PARATYPUS.
- 1 ♂ Teneriffa, Güimar, XII.1963, leg. PINKER, PARATYPUS, Coll. KLIMESCH.
- 1 ♀ Teneriffa, Güimar, 3.-23.10.1966, mit GU Nr. 4150 Kli. PARATYPUS, leg. et coll. KLIMESCH.
- 1 ♂ 2 ♀ Teneriffa, Bco de Ruiz, 21.3.1967, leg. KASY, PARATYPUS, Coll. KLIMESCH.
- 11 ♂, 2 ♀ La Palma, Los Sauces, 10.-14.4.1965, PARATYPUS, coll. KLIMESCH.

1 ♂ La Palma, Los Sauces, E.I.-A.II.1962, leg. PINKER, mit GU Nr. 4149 Kli. PARATYPUS.

### Literatur

FRIESE, G. (1960). Revision der palaearktischen Yponomeutidae. *Beiträge zur Entomologie*, 10/1-2 : 1-131.

Zum Schluß sei allen Helfern für deren tatkräftige Unterstützung bei der Abfassung dieser Arbeit noch herzlich gedankt, so insbesondere den Herren Dr. F. KASY und Dipl. Ing. R. PINKER für die Bereitstellung von Material, Dr. E. SCHMIDT NIELSEN und dem unvergeßlichen Dr. N. L. WOLFF für die Anfertigung der fotografischen Aufnahmen und einiger Genitalpräparate.

# ZOBODAT - [www.zobodat.at](http://www.zobodat.at)

Zoologisch-Botanische Datenbank/Zoological-Botanical Database

Digitale Literatur/Digital Literature

Zeitschrift/Journal: [Nota lepidopterologica](#)

Jahr/Year: 1983

Band/Volume: [6](#)

Autor(en)/Author(s): Klimesch Josef Wilhelm

Artikel/Article: [Zelleria wolffi spec. nov. \(Lep., Yponomeutidae\) 121-126](#)