

Un nouveau genre, *Euclidiana*, de la faune paléarctique (Lepidoptera, Noctuidae, Catocalinae)

László RÁKOSY

str. G. Cosbuc 23, RO-3050 Sighisoara, România

Abstract

On the basis of a comparative study of the genitalia and of the exoskeleton chest, the author separates *Euclidia glyphica* L. from *E. triquetra* DEN. & SCHIFF., creating a new genus for the latter : *Euclidiana* gen. n.

En préparant les genitalia des Noctuelles pour un grand travail sous presse : «Familia Noctuidae în România», nous avons constaté que les espèces *Euclidia triquetra* DEN. et SCHIFF. et *E. glyphica* L., ne peuvent être considérées comme congénériques, le plan de structure de l'armature génitale de *triquetra* étant totalement différent de celui de *glyphica*, d'où la nécessité d'ériger un nouveau genre — *Euclidiana* — dont l'espèce type est *E. triquetra*. Cette conclusion taxonomique a été corroborée par l'examen de l'exosquelette qui a confirmé l'idée juste de E. V. NICULESCU, à savoir la correspondance taxonomique parfaite entre l'exosquelette et les genitalia. Ainsi, en examinant l'exosquelette thoracique chez ces deux espèces, nous avons constaté que *triquetra* diffère de *glyphica* au niveau générique, ce qui a aussi été confirmé par le Prof. E. V. NICULESCU.

GENUS *Euclidiana*, nov

GÉNÉROTYPE : *Euclidia triquetra* DEN. et SCHIFF.

Uncus long, aplati dorso-ventralement, spatulé à l'extrémité distale. Les valves sont larges dans la moitié distale, pourvues d'un cucullus recouvert de longs poils. Près de l'apex, il y a une ampulla, bien sclérifiée, ayant la forme d'un bec d'oiseau. Les valves sont faiblement dissymétriques. Le pénis, cylindrique, est plus long que les valves ; à son extrémité distale, il y a une «crête de coq» bien sclérifiée. Le saccus a la forme de la lettre U et dépassé fortement le bord antérieur de la valve.

Les pattes de la chenille sont au nombre de 12.

Pour mieux mettre en évidence les caractères du nouveau genre, nous le présentons aussi comparativement à *Euclidia*, dans le tableau synoptique ci-contre.

TABLEAU SYNOPTIQUE

<i>Genitalia</i>	<i>Euclidiana</i>	<i>Euclidia</i>
♂ —		
Uncus	Spatulé à l'extrémité distale sans aucun processus (fig. 6 A.).	L'extrémité distale se termine par un court processus (fig. 6 B.).
Valves	Larges dans la moitié distale, faiblement dissymétriques (fig. 5)	Allongées, fortement dissymétriques (fig. 4)
Processus superior	Absent	Présent (sur la valve droite)
Processus inferior	Absent	Présent (sur la valve droite)
Ampulla	Présente	Absente
Cucullus	Présent	Absent
Editum	Absent	Présent
Clasper Pierce	Absent	Présent (sur la valve gauche)
Penis	Plus long que les valves, est muni à l'extrémité distale d'une «crête de coq» (fig. 2)	Plus court que les valves, dépourvu de «crête de coq» (fig. 1)
Saccus	Long, en forme d'U	Court
♀ —		
Ductus bursae	Court (fig. 7 B)	Plus long (fig. 7A)
Lamella antevaginalis	De petites dimensions	Bien développée
Lamella postvaginalis	De petites dimensions	Bien développée
Bursa copulatrix	Plus grande que chez <i>Euclidia</i>	Plus petite que chez <i>Euclidiana</i>
<i>Exosquelette</i> ⁽¹⁾		
Cervicalia	Pointus à l'extrémité antérieure (fig. 8A)	Élargis à l'extrémité antérieure (fig. 8B)
Proscutum	En forme de demi-cercle (fig. 8A)	Presque droit (fig. 8B)
Proscutellum	Plus réduit que chez <i>Euclidia</i>	Plus grand que chez <i>Euclidiana</i>
Propleura	Non divisés	Divisés en proepisternum et proepimerum
Prosternum	Très développé	Réduit
Mesoclidium	Plus élancé (fig. 10)	Moins élancé (fig. 9)
Parasternum	Avec les bords droits	Avec les bords arrondis
Suture parasternale	Droite et très oblique	Courbe et moins oblique
Anteprotomerum	Présent	Absent
Protomerum	Divisé	Non divisé
Subprotomerum	Présent	Absent
Suture subprotomérale	Présente	Absente
Mesepimerum	Réduit	Plus développé

(¹) Terminologie d'après K. JORDAN, N. KUSNEZOV, E. V. NICULESCU.

Comme on le voit, les deux genres diffèrent l'un de l'autre dans tous les «compartiments». Un troisième genre voisin — *Callistege* (fig. 3) — nous montre que chaque genre a son «plan de structure» (NICULESCU), totalement différent de tous les autres genres.

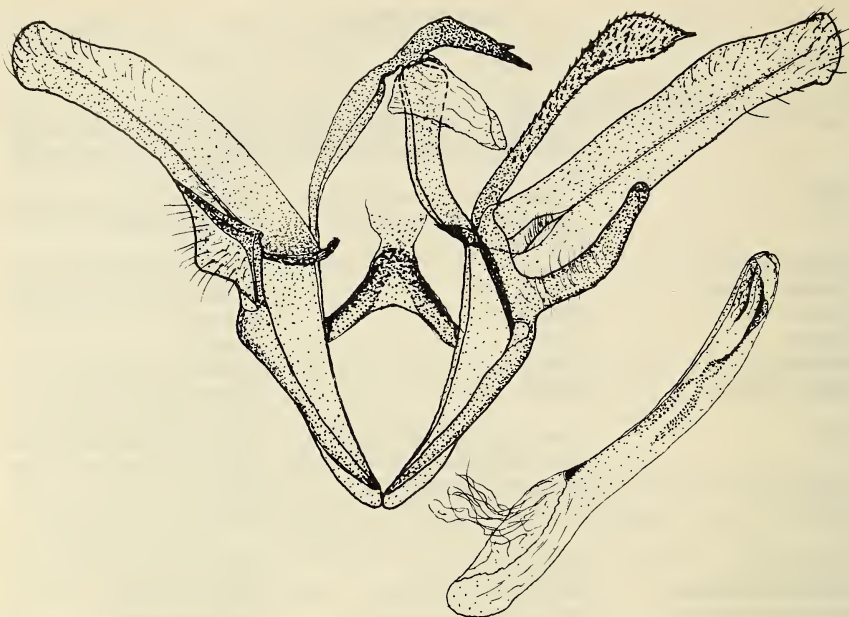


Fig. 1. L'armature génitale ♂ chez *Euclidia glyphica* L.

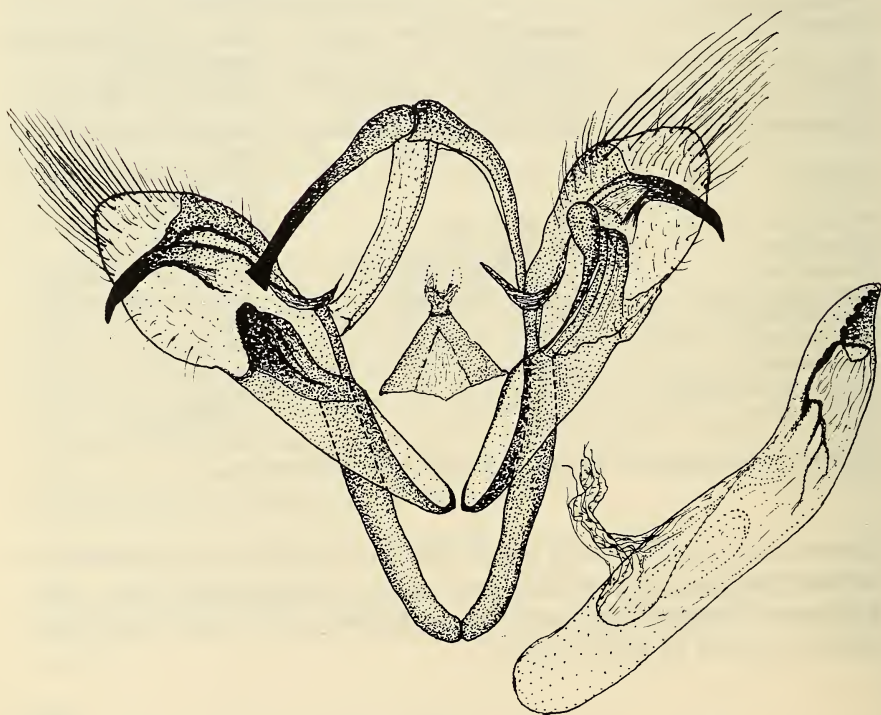


Fig. 2. L'armature génitale ♂ chez *Euclidiana triquetra* DEN. et SCHIFF.



Fig. 3. L'armature génitale ♂ chez *Callistege mi* CLERCK

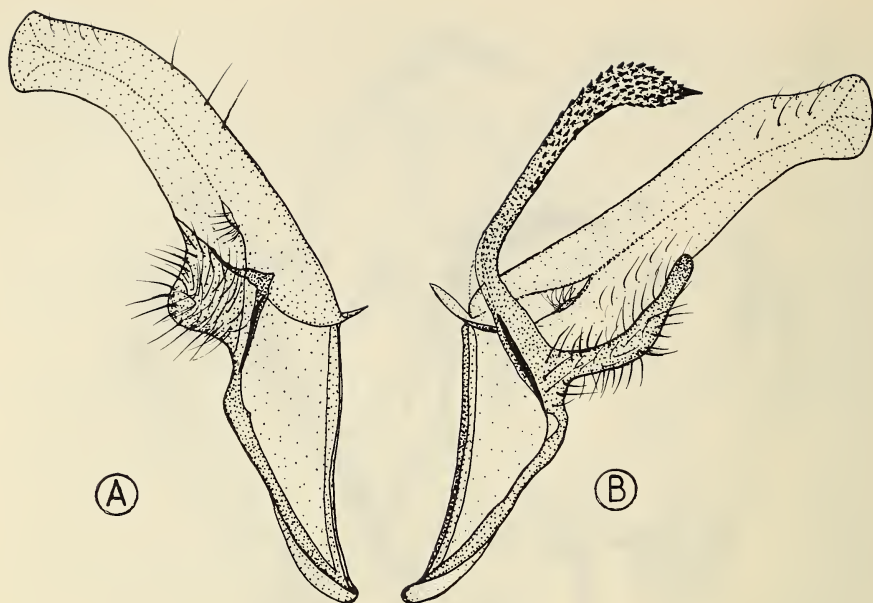


Fig. 4. *Euclidia glyphica* : la valve gauche (A) et la valve droite (B)

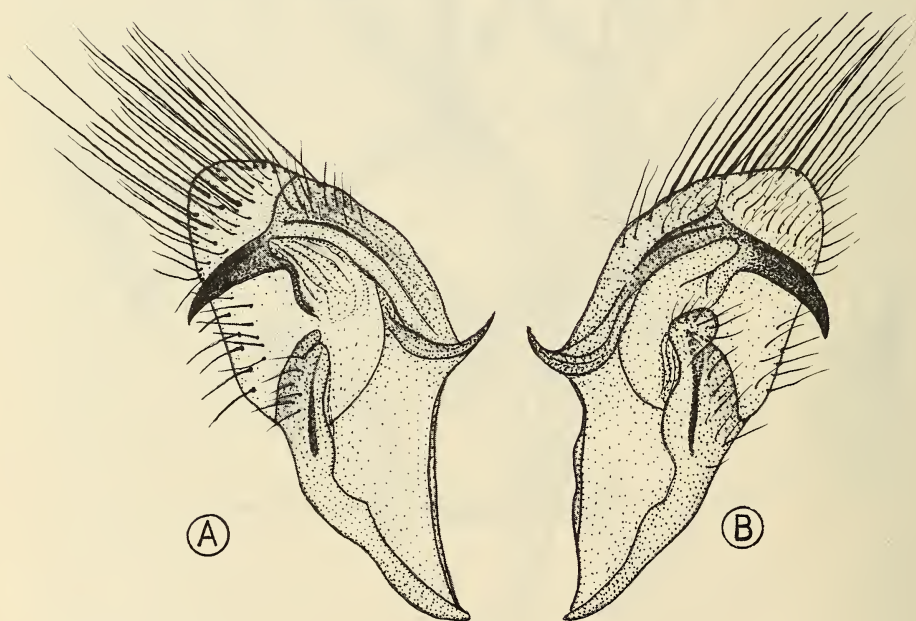


Fig. 5. *Euclidiana triquetra* : la valve gauche (A) et la valve droite (B)

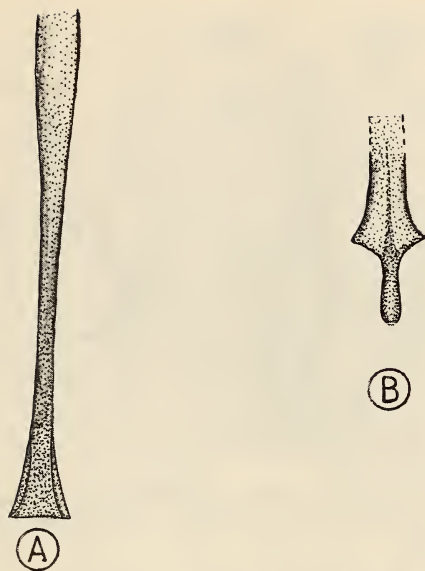


Fig. 6. L'uncus en vue dorsale chez *E. triquetra* (A) et *E. glyphica* (B)

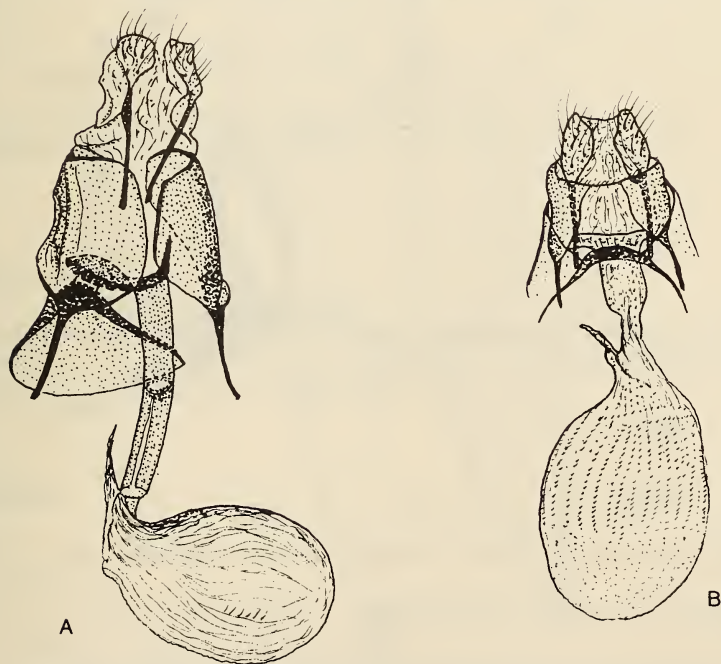


Fig. 7. L'armature génitale ♀ chez *E. glyphica* (A) et *E. triquetra* (B)

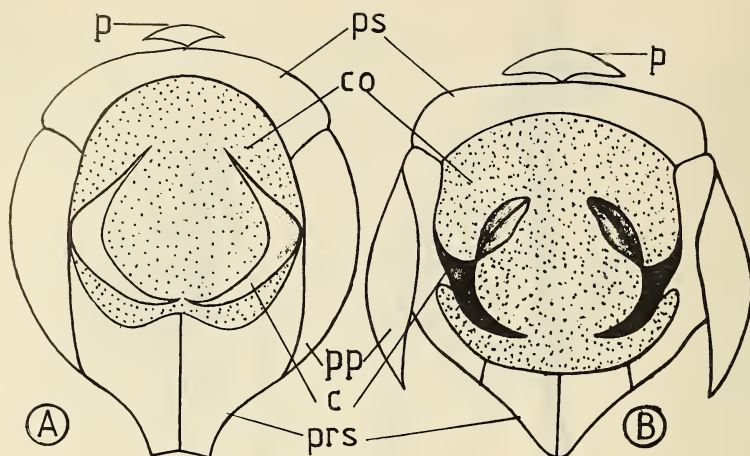


Fig. 8. Le prothorax, en vue ventrale, chez *E. triquetra* (A) et *E. glyphica* (B).
p = proscutellum ; ps = proscutum ; co = collum ; c = cervicalia ; pp = propleura ; prs = prosteron.

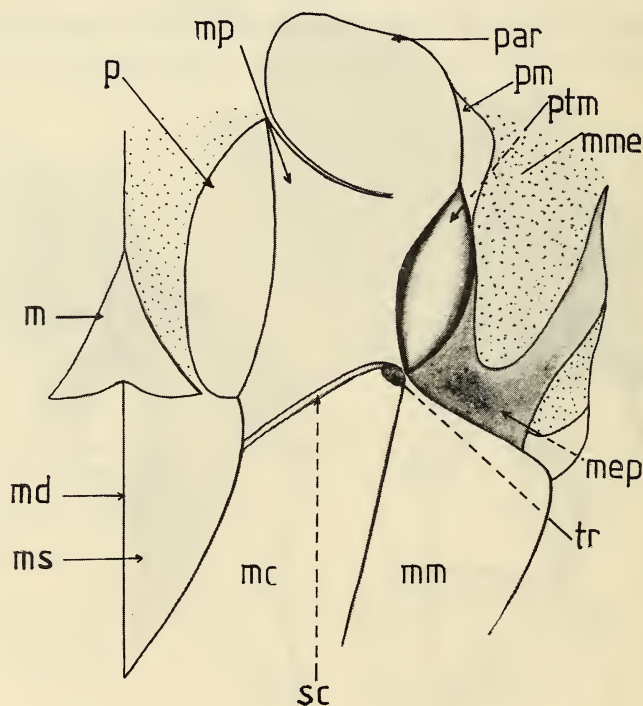


Fig. 9. La région sternale et mésopleurale chez *E. glyphica*, en vue latéro-ventrale.
m = mesoclidium ; md = mesodiscrimen ; ms = mesosternum ; p = peristernum ; mp = mesepisternum ; par = parasternum ; pm = paramerum ; ptm = protomerum ; mme = membrane mésopleurale ; mep = mesepimerum, tr = trochantinus ; mc = mesocoxae ; sc = supercoxae ; mm = mesomerum.

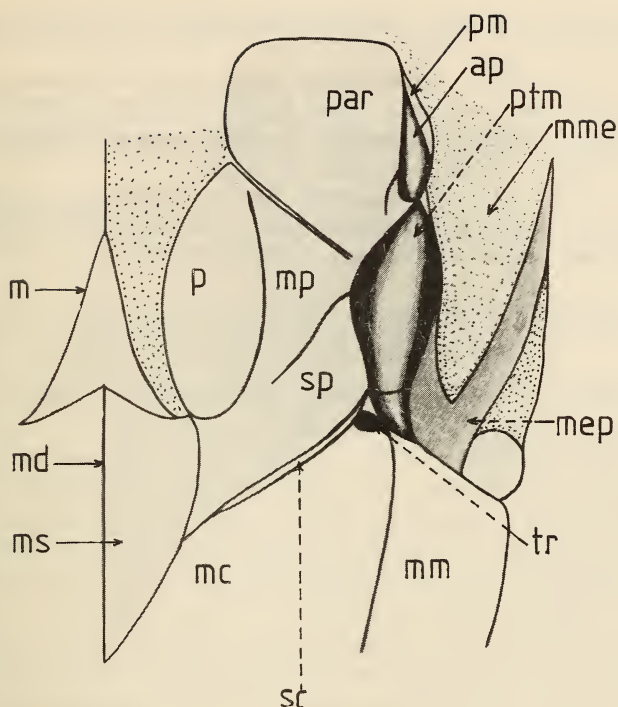


Fig. 10. La région sternale et mésopleurale chez *E. triquetra*, en vue latéroventrale.
ap = anteprotomerum ; sp = subprotomerum.

Remerciements

Pour l'aide précieuse et compétente prêtée avec beaucoup d'amabilité par le Prof. E. V. NICULESCU, nous le remercions vivement, ayant largement bénéficié de ses connaissances en morphologie et en taxonomie.

Bibliographie

- JORDAN, K. 1902 : Das Mesosternit der Tagfalter. Verh. V. Intern. Zool. Congr., 816-829, 3 tt.
KUSNEZOV, N. J. 1915 : Fauna Rossii i sopredilinih stran. Nasecomie cequecrilie. Petrograd, T. I, fasc. 1, 336 pp., 204 fig.
NICULESCU, E. V. 1968 : L'importance de l'exosquelette pour la systématique des Lépidoptères. Boll. A.R.D.E., XXIII, 2, 32-40, 7 fig.

- NICULESCU, E. V. 1972 : Sur la délimitation des genres. *Rev. Vervétoise Hist. Nat.* 29, (4-9) 3-12.
- NICULESCU, E. V. 1975 : L'exosquelette prothoracique et mésothoracique des Riodinidae. *Bull. Ann. Soc. r. belge Ent.*, 111, 152-162, 5 fig.
- NICULESCU, E. V. 1978 : L'exosquelette thoracique chez les Hesperidae. *Dtsch. Ent., Z., N. F.* 25 Heft I-III, 205-210, 9 fig.
- NICULESCU, E. V. 1985 : L'exosquelette chez les Noctuidae — in STĂNOIU I., RÁKOSY L., FLITAN E. *Familia Noctuidae in România*. 400 p. 100 pl. *Scrizul Românesc* — Craiova (sous presse)

ZOBODAT - www.zobodat.at

Zoologisch-Botanische Datenbank/Zoological-Botanical Database

Digitale Literatur/Digital Literature

Zeitschrift/Journal: [Nota lepidopterologica](#)

Jahr/Year: 1985

Band/Volume: [8](#)

Autor(en)/Author(s): Rakosy Laszlo

Artikel/Article: [Un nouveau genre, Euclidiana, de la faune paléarctique \(Lepidoptera, Noctuidae, Catocalinae\) 368-376](#)