



# Oberösterreichs *Fischerei*

OÖ. LANDESFISCHEREIVERBAND – DIE INTERESSENSVERTRETUNG DER FISCHEREI

Österreichische Post AG – MZ04-Z035712 M – Oö. Landesfischereiverband, Stelzhamer, 2, 4020 Linz



ZAHLUNGSANWEISUNG  
AUFTRAGSBESTÄTIGUNG

Empfänger/Inhabersname  
Oö. Landesfischereiverband  
Stelzhamerstraße 2, 4020 L.

IBAN: OBLAAT2LXXX

AT 48 5400 0001 0964 2876

EUR Betrag 25,00

Empfänger  
Oö. Landesfischerei  
Stelzhamerstraße 2,  
4020 Linz

AT 48 5400 0001 0964 2876

OBLAAT2LXXX

Name, FK-Nr., Jahr

LIZENZEN

gemäß § 20 Oö. Fischereigesetz  
gültig in Oberösterreich  
für das Jahr

20~~20~~

Nr. 227466  
ausgegeben vom  
Fischereivierausschuss

(Siegel und Unterschrift)

www.ifvooe.at

## Umstellung von Lizenzbuch auf Zahlschein



## Am 1. Kurstag mitzunehmende Unterlagen

- in BLOCKSCHRIFT ausgefülltes und unterschriebenes Antragsformular
  - Passfoto (35 mm x 45 mm), nicht älter als 6 Monate
  - Amtlicher Lichtbildausweis
  - Gültiger Meldezettel
  - € 125,- für das „Unterweisungspaket“, in diesem Betrag sind alle Kosten für Vorträge, Leitfaden, Fragenkatalog, Prüfung, Fischerkarte, Finanzamt-Gebühren (Stempelgebühren), Verwaltungsabgaben und Barauslagen enthalten.
- (MINDESTALTER zur Fischerprüfung 12 Jahre)

## Termine der Unterweisungen Februar 2020

### Fischereirevierausschuss Aschach

Zweigeteilter Kurs:

- 1. Kursteil:** Sa., 15. Februar 2020 von 7.30 bis 15.40 Uhr und
- 2. Kursteil:** Sa., 29. Februar 2020 von 7.30 bis 13 Uhr Uhr

**Ort:** Neue Mittelschule – Physiksaal, 4730 Waizenkirchen

**Anmeldung und nähere Auskünfte:** Manfred Prammer

Tel: +43 680 1247543, fr\_aschach@gmx.at

Friedrich Gattringer, Tel: +43 660 4033007

### Fischereirevierausschuss Donau-Rohrbach

Zweigeteilter Kurs:

- 1. Kursteil:** Sa., 29. Februar 2020 von 8:00 bis 16.30 Uhr und
- 2. Kursteil:** Sa., 21. März 2020 von 8.00 bis 16.30 Uhr

**Ort:** Gasthaus Malfent, Pesenbach 32, 4101 Feldkirchen a.d. Donau

**Anmeldung bis spätestens 27. Februar 2020:** Martin Holzmann,

Ziegeleistraße 82, 4020 Linz, Tel: +43 664 3420035

**Sonstige Informationen:** Teilnehmerzahl max. 30 Personen !

### Fischereirevierausschuss Enns-Linz

Zweigeteilter Kurs:

- 1. Kursteil:** Sa., 22. Februar 2020 von 8 Uhr bis 15 Uhr und
- 2. Kursteil:** Sa., 7. März 2020 von 8 bis 15 Uhr

**Ort:** Unionsportanlage Enns, Dr. H. Schillhuber Weg 2, 4470 Enns

**Anmeldung und nähere Auskünfte:**

Fischereirevier Enns-Linz, Email: egger.enns@gmail.com

Ennsener Tierecke, Wiener Str. 16a, 4470 Enns, Tel: +43 7223 80419

Angelsport Loibl, Quellenstraße 3, 4432 Ernsthofen; Tel: +43 676 88086155

Wertgarner 1820 Jagd- und Sporthandels GmbH, Dr. Rennerstraße 48, 4470 Enns, Tel.: +43 7223 82264

Danube Fishing St. Valentin; Fritz Oberreiter +43 699 10786048

# INHALT

2 Fischerkurse von Februar bis Anfang März 2020

3 LEITARTIKEL

Sie fragen – wir antworten !

4 FISCHVERBREITUNGSKARTEN  
OBERÖSTERREICH

GZÜ-Stellen 2007–2018



5/6 Fischverbreitungskarten  
ÄSCHE UND BACHFORELLE

7 FISHING FESTIVAL 2020

Hohe Jagd Salzburg



8 Rechtliche Beratung,  
Geschäftszeiten,  
Shop



### Fischereirevierausschuss Oberes Salzkammergut

Zweigeteilter Kurs:

- 1. Kursteil:** Sa., 1. Februar 2020 von 8.30 bis 16 Uhr und
- 2. Kursteil:** Sa., 15. Februar 2020 von 8.30 bis 16 Uhr

**Ort:** Bräu-Gasthof, Hallstatt, Seestraße 120, 4830 Hallstatt

**Anmeldung bis spätestens 24. Jänner 2020,** begrenzte Teilnehmerzahl!

Harald Eidinger, Tel.: +43 650 4424501, haraldeidinger@gmx.at

(125.- Euro einzahlen auf Konto: Sparkasse SKG Bad Goisern,

IBAN: AT19 2031 4000 0000 3657) Ohne Anmeldung Teilnahme

nicht möglich !

### Fischereirevierausschuss Donau A

Zweigeteilter Kurs:

- 1. Kursteil:** Sa., 14. März 2020 von 7.30 Uhr bis 15 Uhr und
- 2. Kursteil:** Sa., 28. März 2020 von 7.30 Uhr bis 15 Uhr

**Ort:** Landgasthof Dieplinger, Brandstätterstraße 4, 4070 Puppung, www.dieplinger.at

**Anmeldung und nähere Auskünfte:**

Seifert Harald, Tel.: +43 664 8168982, Wöss Adolf, Tel: +43 664 8168968, fischerkurs@gmx.at

Weitere Kurstermine finden Sie unter [www.lfvooe.at](http://www.lfvooe.at)

## LEITARTIKEL

### Liebe Fischerinnen! Liebe Fischer!



#### Lizenzbuch / Zahlschein

Nun ist es soweit – große Dinge werfen die Schatten voraus. Die vor Langem angekündigte Umstellung vom Lizenzbuch auf die Jahresfischerkarte mit Zahlscheinsystem wurde eingeleitet. Wir haben dabei das Rad nicht neu erfunden, sondern gleichen uns den benachbarten Bundesländern an. Das Lizenzbuch, das letztmalig 2019 ausgegeben wurde ist nach Verlautbarung des neuen Oö. Fischereigesetzes Geschichte! Die Gültigkeit des Lizenzbuches 2019 wurde von uns ausnahmsweise bis zum Ende des 1. Vierteljahr 2020 verlängert. Mit der Aufsichtsbehörde wurde nunmehr klargestellt, dass das Lizenzbuch 2019 bis zur Verlautbarung des neuen Oö. Fischereigesetzes gültig ist. Unmittelbar danach treten die neuen Bestimmungen mit dem Zahlschein für die Jahresfischerkarte in Kraft.

#### Verwendung der Mittel

Die Beiträge aus den Lizenzgebühren/der Jahresfischerkarte werden vom OÖLFV für die Verbesserung der Lebensräume unserer Fische (Renaturierungen, Fischaufstiegshilfen) für Untersuchungen und spezifische Projekte (Sterlet an der Donau, Fischotter-Management, Gänsesäger-Projekt) sowie für Jugend- und Öffentlichkeitsarbeit, für fachliche Beratung, Fortbildung der Schutzorgane und der Bewirtschafter verwendet. In unseren Ausgaben von „Oö. Fischerei“ berichten wir laufend über diese Maßnahmen. Ein Drittel der Mittel steht den Fischereirevieren für die wertvolle Arbeit vor Ort (Bewirtschaftungsfragen, Besatzbeihilfen) zur Verfügung.

#### Klimawandel – Schwerpunkte

Durch die Klimaerwärmung erhöht sich auch die Wassertemperatur was bedeutet, dass die kühlen, sauerstoffreichen Gewässer weniger werden. Der Lebensraum der Salmoniden wird zusehends eingeschränkt. Vom OÖLFV fordern wir, diesem Umstand in den Behördenverfahren mehr Beachtung zu geben. Kahlschläge an unseren Gewässern sollen untersagt, schattenspendende Gewässerstreifen und die Ufervegetation müssen stärker geschützt werden. Unsere Fischfauna hat einen grundlegenden Anspruch darauf, dass die Gewässer auch in Zukunft klimafit gestaltet werden.

Für das kommende Jahr wünsche ich viel Erfolg und schönen Aufenthalt an unseren noch intakten Gewässern.

Euer Sigi Pilgerstorfer  
Oö. Landesfischermeister

## Sie fragen – wir antworten!

Wenn Sie Fragen an uns haben, besondere Begriffe oder rechtliche Auslegungen hinterfragen möchten, übermitteln Sie uns diese an [fischerei@lfvooe.at](mailto:fischerei@lfvooe.at). Gerne geben wir dazu Auskunft!

### Erfolgreiche Registrierung zur Jahresfischerkarte (JFK)?

Am einfachsten erfolgt dies über die beim OÖLFV eingerichtete, sichere Seite <https://datenerfassung.lfvooe.at/>; Sie werden durch das Programm geführt. Nach korrekter Übermittlung Ihrer Daten erscheint auf Ihrem Bildschirm die Mitteilung „erfolgreich angemeldet“ – das genügt!

Eine weitere Mitteilung durch den OÖLFV erfolgt erst mit Zusendung der Fischerzeitung „Oö. Fischerei“ bzw. mit der Übermittlung des Zahlscheins für die JFK.

Für Angler, welchen keinen Zugriff zur EDV haben, liegen Anmeldeformulare in unserem Büro, bei den Revieren und Lizenzausgabestellen auf; dem Anmeldeformular ist auch ein Zahlschein für die JFK angeschlossen. Das Anmeldeformular ist an den OÖLFV zu übermitteln, der quittierte Zahlschein bzw. die Einzahlungsbestätigung der Fischerkarte beizulegen.

### Wie komme ich zum Lizenzbuch 2020?

Jeder Fischer, der ein Lizenzbuch für 2019 hat, braucht nichts weiter veranlassen; das Lizenzbuch ist auch 2020, bis zur Verlautbarung des neuen Oö. Fischereigesetzes, gültig. Wenn Sie kein Lizenzbuch 2019 besitzen und nach Jahresbeginn 2020 den Fischfang ausüben möchten, müssen Sie sich

- zur JFK registrieren,
- den JFK-Beitrag (€ 25,-) einzahlen und
- die Übermittlung des Lizenzbuches 2020 beim OÖLFV ([m.koll@lfvooe.at](mailto:m.koll@lfvooe.at)) beantragen.

Bei den Revieren, Lizenzausgabestellen und im LFV-Büro liegen entsprechende Anmeldeformulare mit Zahlscheinen auf. Der Betrag von € 25,- ist jährlich nur ein Mal zu bezahlen; er beinhaltet die Verlängerung des Lizenzbuches und den Beitrag zur Jahresfischerkarte 2020.

## Fischverbreitungskarten Oberösterreich

GZÜ-Stellen 2007–2018

Text: Dipl.-Ing. Klaus Berg,  
Grafik: BAW, Mag. Heimo Prinz

### Teil 1: Äsche und Bachforelle

Im Teil 1 der Artikelserie „OÖ-Fischverbreitungskarten mit Altersstrukturbewertungen aus den Gewässerzustandsüberwachung (GZÜ) – Perioden 2007–2018“ werden die Arten **Äsche** und **Bachforelle** vorgestellt.

Es handelt sich bei den Darstellungen um keine flächendeckenden Fischartenkartierungen in OÖ, sondern um Messstellen, die vorwiegend anhand hydromorphologischer Belastungen vom Land OÖ ausgewählt wurden. Den Karten beigelegt sind die Altersstrukturbewertungen der jeweiligen Fischart bezogen auf alle GZÜ-Stellen in den Perioden 2007–2018, an denen die behandelte Fischart als Leit- oder typische Begleitart laut Leitbildkatalog des Ministeriums (BAW-IGF 2017) ausgewiesen war.

#### Verbreitungskarten

Scheint eine Art im Leitbild (LB) auf und wurde diese bei der Befischung nachgewiesen, ist dies durch einen grünen Punkt auf der OÖ-Karte verzeichnet. Kommt eine Art vor, die im Leitbild nicht

aufscheint, so ist dies ein gelber Punkt. Ein grauer Punkt zeigt, dass die Art laut Leitbild nicht nachgewiesen werden konnte.

#### Bewertung der Altersstruktur

Neben den Verbreitungskarten werden Kreisdiagramme zur Darstellung der Altersstruktur der jeweiligen Fischart dargestellt. Die Grafik zeigt an, wie viel Prozent der Messstellen einen „sehr guten“, „guten“, „befriedigenden“, „unbefriedigenden“ oder „schlechten Altersstrukturaufbau“ der jeweiligen Fischart aufweist. Je mehr BLAU oder GRÜN im Kreisdiagramm aufscheint, umso besser ist die Bewertung. Die Altersstruktur einer Art scheint nur dann auf, wenn sie als Leit- oder typische Begleitart eingestuft ist, weil sie auch nur in diesen Fällen in die „Fisch Index Austria“ Bewertung einfließt.

Die Ansicht österreichweiter Verbreitungskarten für die GZÜ-Periode 2007–2009 und 2010–2015 inkl. Altersstrukturbewertung ist auf der Homepage von Österreichs Fischerei ([www.oesterreichs-fischerei.at](http://www.oesterreichs-fischerei.at)) im Downloadbereich gegeben (sh. auch Hundritsch et al. 2013).

### Definition der Fisch-Altersstrukturklassen gemäß Haunschmid et al. 2006:

<b>Klasse 1</b>	alle Altersklassen vorhanden, naturnahe Populationsstruktur und Jungfische dominieren
<b>Klasse 2</b>	alle Altersklassen vorhanden, Jungfische deutlich unterrepräsentiert oder überrepräsentiert
<b>Klasse 3</b>	Ausfall einzelner Altersklassen, gestörte Verteilung der Altersklassen (z. B. nur Jungfische oder nur Adulte, Subadulte fehlen etc.)
<b>Klasse 4</b>	stark gestörte Verteilung, meist sehr geringe Dichten z. B. nur Einzelfische verschiedener Größen
<b>Klasse 5</b>	keine Fische dieser Art nachgewiesen

### Folder „Fische in Oö. Gewässern“ 9. Auflage

Der Folder mit rd. 40 Fischen in Oö. Gewässern wurde in den vergangenen Jahren bereits 90.000 Mal ausgegeben. Der Folder kann in der Geschäftsstelle angefordert werden, die Zusendung erfolgt kostenlos.

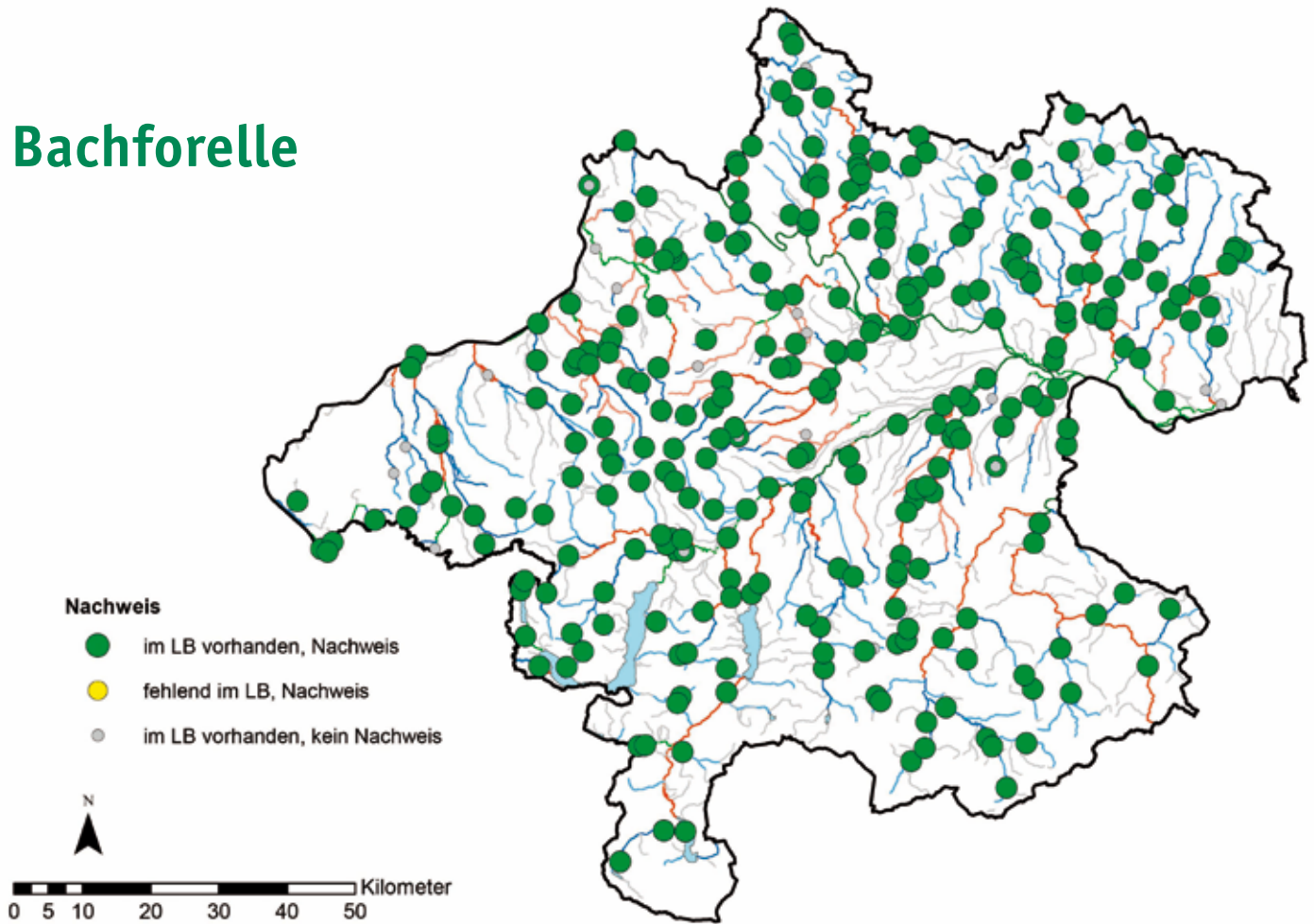


### Folder zum Fisch des Jahres 2020

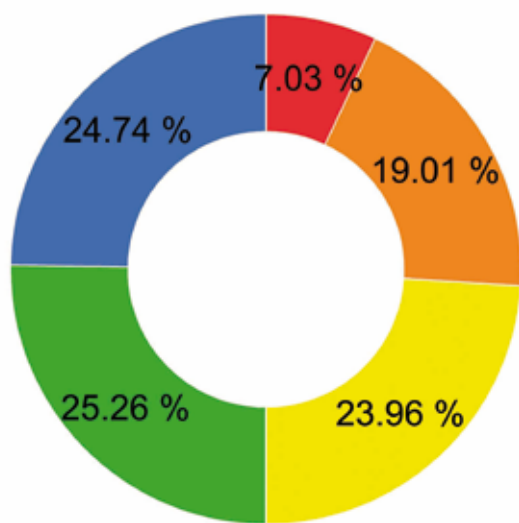
Von den Landesfischereiverbänden wurde ein Folder zum Fisch des Jahres 2020 – „Die Bachforelle“ aufgelegt. Im Folder wird auf den Lebensraum der Bachforelle, auf die Folgen des Klimawandels, Gefährdung durch mangelnde Gewässerstrukturen und Druck durch Prädatoren eingegangen. Der Folder kann in der Geschäftsstelle angefordert werden, die Zusendung erfolgt kostenlos.



# Bachforelle



## Altersstrukturbewertung der Leit- und typischen Begleitfischarten Bachforelle



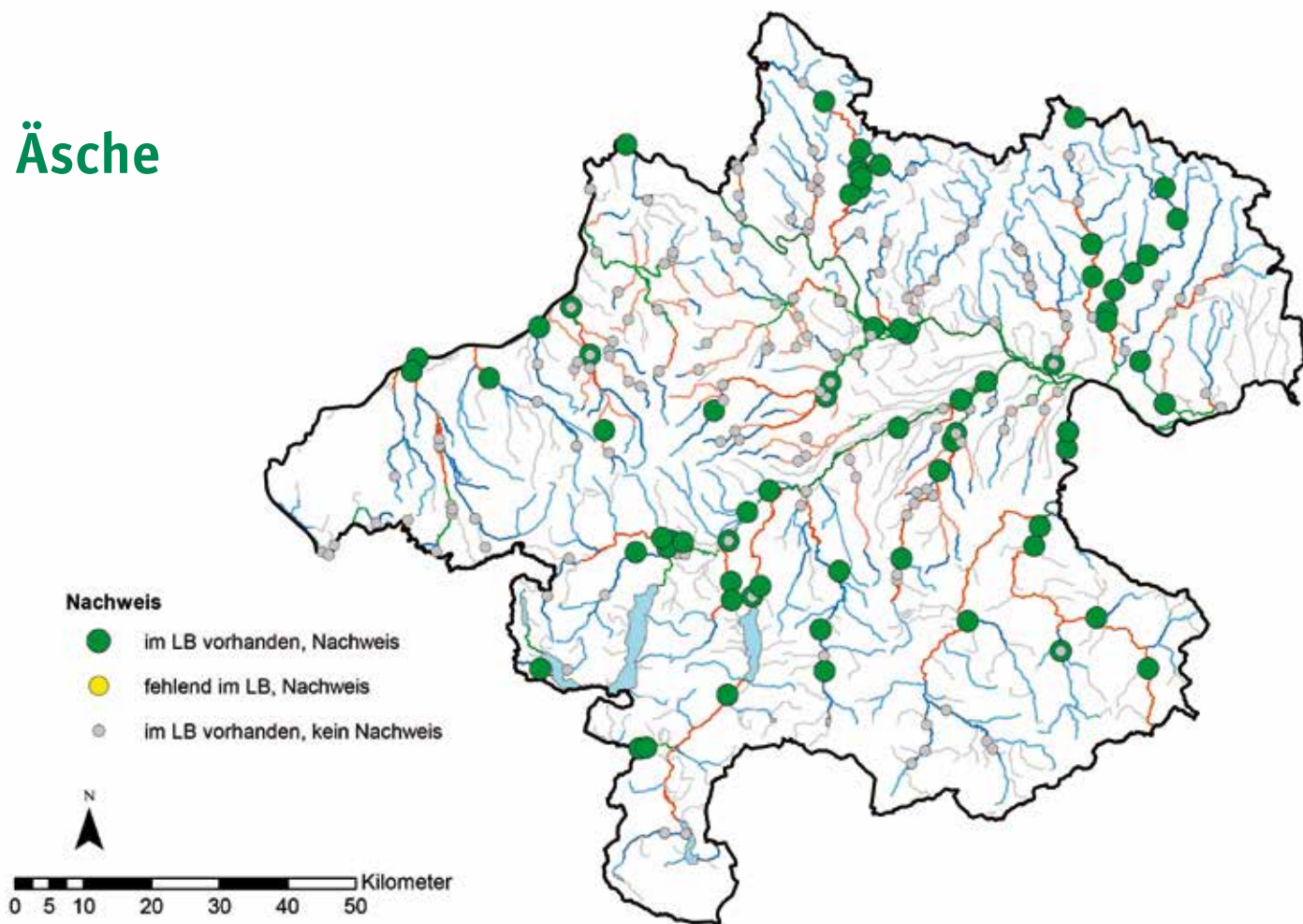
Bewertung 1 2 3 4 5

Datengrundlage: 384 Befischungen aus der Fischdatenbank Austria (FDA)

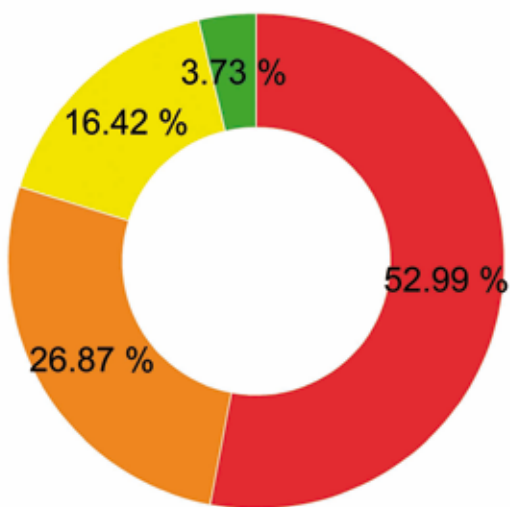
Die Bachforelle wurde an 24,74 % aller untersuchten Stellen, in denen sie als Leitart oder typische Begleitart eingestuft wird, mit einer „sehr gute“ Altersstruktur nachgewiesen (sh. Kreisdiagramm). Eine „gute“ Altersstruktur wurde an 25,26 % der Stellen erhoben. Eine „befriedigende“ oder „genügende“ Altersstruktur der Bachforelle wurde bei knapp 43 % der Untersuchungsstellen festgestellt. Bei 7,03 % der Probestrecken fehlte die Bachforelle!

Der Verlust natürlicher Lebensräume, die steigende Zahl an Prädatoren sowie die Erhöhung der Wassertemperatur haben die Bestände in den letzten Jahrzehnten deutlich reduziert, wodurch der Bestand oft durch Besatz künstlich aufrechterhalten werden muss.

## Äsche



### Altersstrukturbewertung der Leit- und typischen Begleitfischarten Äsche



Bewertung 1 2 3 4 5

Datengrundlage: 134 Befischungen aus der Fischdatenbank Austria (FDA)

Die Äsche weist in OÖ an keiner Stelle eine „sehr gute“ Altersstrukturverteilung auf (siehe Kreisdiagramm). Nur an 3,73% der Untersuchungsstellen wurde eine „gute“ Altersstruktur erhoben. Eine „befriedigende“ oder „genügende“ Altersstruktur der Äsche wurde bei rund 43% der Untersuchungsstellen festgestellt. An mehr als der Hälfte, 52,99% aller Probestrecken konnte die Äsche nicht nachgewiesen werden, obwohl sie historisch belegt ist.

Die Äsche wird im Anhang V der Fauna- Flora-Habitat-Richtlinie (FFH-Richtlinie 92/43 EWG) ausgewiesen und besitzt in der Roten Liste den Status „gefährdet“. Dies spiegelt sich in vielen oö. Gewässern wider, da die Populationsstruktur meist gestört ist oder die Art ganz fehlt.

In den folgenden Ausgaben von „OÖ Fischerei“ werden weitere Verbreitungskarten ausgewählter Fischarten präsentiert.



## Treffpunkt Messe Wels

Messtexte:  
Dr. Michael Plakolb

**P**ünktlich vor Saisonstart werden in Wels die neuesten Trends sowie alle Topmarken präsentiert. Egal ob Angelruten, Köder, Futtermittel, Angelreisen oder Zubehör. Die Messe Wels angelt sich jedes Jahr auch angesagte Experten. Heuer dabei z. B. Dietmar Isaisch, Jan Kubala, Christof Menz und weitere Kapazitäten der Angler- und Flyfishing-Szene.

Neben dem umfangreichen Ausstellungsbereich darf natürlich der Oberösterreichische Landesfischereiverband nicht fehlen. Er punktet vor allem mit fachmännischer Information und besonders leckeren Fischkostproben (heuer von der Forelle) beim Schaukochen. Der große als Fischerdorf errichtete Messestand fungiert wieder als Kommunikationszentrum für die heimischen Angler. Folgende Schwerpunktthemen werden behandelt:

- Präsentation der Aktivitäten des Verbandes
- Beantragte Neuerungen zum Oö. Fischereigesetz
- Jugendförderung
- Klimawandel – Auswirkungen auf die Fischerei
- Anmeldung zur „Jahresfischerkarte“

Zusätzlich zum Schaukochen und –filetieren auf der Kochbühne dürfen sich die Besucher noch auf die pädagogisch betreute Kinderecke, zahlreiche Schautafeln von Fischen und speziell auf die für Samstag 14 Uhr angesetzte Podiumsdiskussion auf der ORF-Bühne mit Landesrat Max Hiegelsberger zu aktuellen Themen aus der Fischerei freuen.

**Fishing Festival, Bogensportmesse & Bike Festival**  
Samstag 9 – 18 Uhr, Sonntag 9 – 17 Uhr  
Alle Informationen unter [www.fishing-festival.at](http://www.fishing-festival.at)

### Sonderveranstaltung für Kontrollorgane und Bewirtschafter

am Samstag, 1. Februar 2020 (9 bis ca. 12 Uhr)  
Ab 8.15 Uhr: Einlass und Ausgabe der Arbeitsmappen

**Ort:** Europa-Center in der Messe Wels: Halle 8, 1. Stock

**Zielgruppe:** Zur Teilnahme sind die aktiven Fischereischutzorgane, die Bewirtschafter der Oö. Fischereigewässer und Mitglieder von Fischereivereinen eingeladen; eine persönliche Einladung erfolgt heuer nicht.

**Themenbereiche:** Das neue Oö. Fischereigesetz, das geplante digitale Fangverzeichnis, die Bachforelle (der Fisch des Jahres) und Daten- sowie Fischereischutz.

**Anmeldung:** Bitte melden Sie sich aus organisatorischen Gründen bis 28. Jänner 2020 an:

- [fischerei@lfvooe.at](mailto:fischerei@lfvooe.at) oder
- 0732/650507 (vormittags)

Die Plätze sind beschränkt verfügbar, die Reservierung wird in der Reihenfolge der Anmeldung vorgenommen. Eine ev. Vorverlegung des Anmeldeschlusses müssen wir uns daher vorbehalten.

**Hinweise:** Alle Teilnehmer erhalten im Anschluss an die Informationsveranstaltung freien Eintritt zum Fishing-Festival. Kostenlose Parkplätze sind vor der Halle 8 vorhanden.

## DIE HOHE JAGD & FISCHEREI<sup>®</sup> mit absolut allrad

Vom 20. bis 23. Februar 2020 wird die führende Jagdmesse im Alpen-Adria-Donauraum „Die Hohe Jagd & Fischerei“ im Messezentrum Salzburg veranstaltet.

**D**er österreichische Messe-Platzhirsch strotzt voller Kraft und Elan und konnte im Vorjahr die zweitbeste Besucherbilanz in der 31-jährigen Messehistorie erreichen. Insgesamt 43.404 Menschen strömten ins Messezentrum Salzburg. Rund 630 Aussteller aus 34 Ländern, so viele wie noch nie, präsentierten dabei ihre Neuheiten und die neuesten Trends im Jagd-

und Fischereiwesen. Erstmals gab es im Fischereibereich einen Drillsimulator für alle, die sich dem Kampf gegen einen kapitalen Fisch stellen wollten. Zwei Koryphäen im Werfen, Niklaus Bauer und Paolo Pacchiarini begeisterten das Publikum mit ihren Künsten. Das Raubfischköderbecken, der Fliegenfischer-Pool mit Fly Fishing Demos sowie spannende Expertenvorträge zählten zu den Attraktionen im Fischereibereich. Als Vortragende im Fischerei-Forum traten Thorsten Ahrens und Alexander Schütte auf. Ahrens sprach über „Norwegen – Mit dem Natur- und Kunstköder unterwegs“ und Schütte über „Regionale & Nachhaltige Fischerei 2.0“. Auch heuer dürfen sich die Besucher auf ein ähnlich tolles Programm freuen. Die Angebotspalette der Aussteller reicht wieder vom Fischereibedarf über Reisen bis hin zur Bekleidung. NEU: Fischereingang bei Halle 3!

Weitere Informationen unter [www.fischereimesse.at](http://www.fischereimesse.at).

# Der Oö. Landesfischereiverband als Servicestelle

## Rechtliche und fachliche Beratung im Verband

**W**enn Sie Fragen zum Fischereirecht, zur Bewirtschaftung, in Behördenverfahren oder allgemein zur Fischerei haben, wenden Sie sich an unsere Geschäftsstelle. Gerne nehmen wir Ihre Anfragen entgegen und erteilen unter Einbindung unserer Fachberater kompetente Auskünfte.

## Geschäftsstelle:

**D**ie Geschäftsstelle des Oö. Landesfischereiverbandes ist von Montag bis Freitag von 8 Uhr bis 12 Uhr besetzt. Für Serviceleistungen haben wir (außerhalb von Ferienzeiten) unser Büro auch jeden Dienstag und jeden Donnerstag bis 16 Uhr für Sie geöffnet.

Termine mit dem Landesfischermeister und dem Fischereifachberater können auch außerhalb dieser Zeit vereinbart werden. Sie erreichen uns in Linz, Stelzhamerstraße 2, linke Stiege, 3. Stock (Volksgarten/Goethekreuzung). Tel. 0732/650507-0, Fax DW 20, E-Mail: [fischerei@lfvooe.at](mailto:fischerei@lfvooe.at), Homepage: [www.lfvooe.at](http://www.lfvooe.at), App: FISCHERIE OÖ.

## Ihre Ansprechpartner:

- **Für allgemeine Fragen zur Fischerei, Förderungen für Jugendfischen:**  
Elke Beham, DW 13, [fischerei@lfvooe.at](mailto:fischerei@lfvooe.at)
- **Für Fragen zum Fischereirecht, zur Gewässer-Bewirtschaftung, zu Behördenverfahren:**  
LFM Siegfried Pilgerstorfer, DW 11, [s.pilgerstorfer@lfvooe.at](mailto:s.pilgerstorfer@lfvooe.at)  
DI Klaus Berg, DW 14, [k.berg@lfvooe.at](mailto:k.berg@lfvooe.at)
- **Zur Ausstellung der Fischerkarte, Duplikate, Prüfungstermine:**  
Manuela Koll, DW 15, [m.koll@lfvooe.at](mailto:m.koll@lfvooe.at)
- **Für die Anmeldung zur Jahresfischerkarte, Zahlschein:**  
Sabine Buchner, DW 12, [s.buchner@lfvooe.at](mailto:s.buchner@lfvooe.at)

Wir sind gerne für Sie da!

## Krebs-Folder neu aufgelegt!

**V**on den Landesfischereiverbänden wurde in Co-Produktion des Vereins Forum-Flusskrebse und der Forschungsgemeinschaft LANIUS der „Krebs-Folder“ überarbeitet. Im Folder sind die in Österreich vorkommenden Krebsarten abgebildet, die Merkmale der Krebse erklärt sowie Lebensraum und Verbreitung beschrieben. Auf die Gefahren, Krankheiten und Folgen mit dem Besatz nicht heimischer Krebsarten wird besonders hingewiesen. Die 2. Auflage des Folders kann in der Geschäftsstelle angefordert werden ([fischerei@lfvooe.at](mailto:fischerei@lfvooe.at)), die Zusendung erfolgt kostenlos.



## Aus unserem Shop:

### Outdoorjacke, T-Shirt, Kappe mit integrierter LED-Lampe

**H**ochqualitative Produkte, die neben der entsprechenden Funktionalität auch stylischen Gesichtspunkten entsprechen. Die Outdoorjacke aus körperfreundlichem, atmungsaktivem und sehr leichtem Material besteht aus zwei trennbaren Teilen (Zwiebellook). Die Jacke besticht durch viele große Taschen für Vormerkbuch, Handy, sonstige Utensilien. Durch eine 5.000 mm Wassersäule hält sie den Träger auch bei den widrigsten Bedingungen zu 100 % trocken. Die Kappe mit integrierter LED-Lampe und ein strapazierfähiges T-Shirts runden die Konfektion ab.

Die Produkte wurde eigens für den Verband kreiert und mit seinem Logo beflockt. Bei der Vergabe der Produktion wurde besonders darauf Bedacht genommen, dass der Erzeuger alle menschenrechtlichen Gesetze erfüllt!

Die Artikel sind im Shop des Oö. Landesfischereiverbandes erhältlich [www.lfvooe.at/shop](http://www.lfvooe.at/shop).

IMPRESSUM: Oberösterreichs Fischerei ist die Informationsbroschüre des Oberösterreichischen Landesfischereiverbandes, Körperschaft öffentlichen Rechts. Eigentümer, Herausgeber und Verleger: Oö. Landesfischereiverband. Redaktion: Oö. Landesfischereiverband, Stelzhamerstraße 2, 4020 Linz, Tel.: 0732/650507, [fischerei@lfvooe.at](mailto:fischerei@lfvooe.at); Grafische Gestaltung: MM Graphics – Eva und Michael Moder, 4060 Leonding, [moder@aon.at](mailto:moder@aon.at)



# ZOBODAT - [www.zobodat.at](http://www.zobodat.at)

Zoologisch-Botanische Datenbank/Zoological-Botanical Database

Digitale Literatur/Digital Literature

Zeitschrift/Journal: [Oberösterreichs Fischerei](#)

Jahr/Year: 2020

Band/Volume: [48\\_1](#)

Autor(en)/Author(s): diverse

Artikel/Article: [Oberösterreichs Fischerei 1](#)