

# Opuscula Zoologica

Herausgegeben von der Zoologischen Staatssammlung in München

Nr. 8

1. Oktober 1957

## Beiträge zur Kenntnis der Insektenfauna Boliviens

Teil IV.<sup>1)</sup>

Coleoptera III.

Hispinæ

Von Erich Uhmann

(116. Beitrag zur Kenntnis der Hispinæ (Coleopt. Chrysomel.)

Aus der Zoologischen Sammlung des Bayerischen Staates in München erhielt ich die Hispinen-Ausbeuten des Herrn Dr. Förster, die dieser auf zwei Sammelreisen 1950 und 1953/54 in Bolivien gemacht hatte. Die *Hispinæ* wurden zum größten Teile im Amazonengebiet gefunden (am Rio Yacuma, im Beni- und Chapare-Gebiet). Aus dem Andengebiet lagen mir Arten vor von Yungas de Coroico, Yungas de Palmar und Cochabamba. Zwei Arten, von Herrn Zischka eingesandt, werden am Schluß erwähnt.

Beide Faunengebiete sind, soweit *Hispinæ* in Frage kommen, nicht absolut getrennt. Wie aus folgender Liste hervorgeht, gibt es Arten, die in beiden Gebieten gefunden wurden. Da die Hispinen-Fauna Boliviens nicht in sich abgeschlossen ist, werden wir im Andengebiet Arten zu erwarten haben, welche die Hochgebirge von Colombia bis Argentinien bewohnen, aus Chile sind bisher so gut wie keine *Hispinæ* bekannt geworden. Das tropische Amazonien wird uns Arten liefern, die außer im eigentlichen Stromgebiet des Amazonasstromes auch in den angrenzenden Ländern geringerer Meereshöhe leben, also in Venezuela, Guayana, Colombia, Paraguay, Brasilien, Argentinien.

### Liste der von Dr. Förster erbeuteten Arten nebst der schon bekannten Verbreitung.

Originalpatria in Klammern.

+ = Neu für Bolivia.

Abkürzungen der häufigsten Funddaten.

Beni-Gebiet, Guyaramerin, 150 m, 16. V. 1954 Beni

Rio Yacuma, Espiritu, 250 m, 19.—22., 25., 27. IV. 1954 R. Yacuma

Yungas, Coroico, 1900 m, 17. V., 4. VI. 1950 Coroico

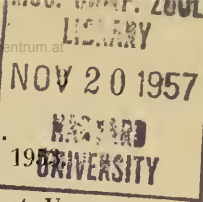
1. *Oediopolpa laticollis* Baly, 1, Coroico. 2, Chapare-Gebiet: Oberer Rio Chipiriri, 400 m, 31. X. 1953. (Ecuador, Peru), Amazonas, Bolivia.

+ 2. *Demotispa peruana* Ws. chr. n. *membrata*, 2, Yungas de Arepucho, Sihueucas, 2200—2500 m. 25. IX. 1953. Neu für Bolivia.

3. *Arescus hypocrita* Ws. 1 ♀, Chapare-Gebiet, Oberer Rio Chipiriri, 400 m, 25. X. 1953.

<sup>1)</sup> Teil III. Coleoptera II. Erotylidae von K. DeIkEsKamp, siehe „Veröffentlichungen der Zoologischen Staatssammlung“, 5, 1957, p. 93—116.

4. *Coraliomela brunnea* Thunbg. chr. *nigripes* Guér. 1, Chiquitos, Roboré, 300 m, 15. XII. 1953. (Argentinien, Chiquitos), Bolivia, Brasilien, Paraguay, Amazonas.
5. *Sceloenopla meridionalis* Ws. ssp. *hebetata* Uh. 3, Yacuma, Santa Rosa, 250 m, 8. VII. 1950. (Bolivia), Brit. Guayana.
- + 6. *Sceloenopla vitticollis* Ws. 1 ♀, Yungas de Palmar, 1250 m, 17. X. 1953. Neu für Bolivia, (Peru).
- + 7. *Stethispa crenatula* Uh. 1 ♂, 1 ♀, R. Yacuma. Neu für Bolivia, (Paraguay).
- + 8. *Charistena ruficollis* F. chr. *lincola* Ws. 3, Coroico. Neu für Bolivia, (Brasilien).
- + 9. *Clinocarispa fasciata* Ws. 1, Yungas de Palmar, 1250, 17. X. 1953. Neu für Bolivia, (Peru, Colombia).
10. *Clinocarispa vinculata* Ws. 1, Beni. (Paraguay), Amazonas, Brasilien, Bolivia.
11. *Chalepus aeneicollis* Uh. 1, Coroico, (Bolivia).
- + 13. *Chalepus putzeysi* Chap. 1, Yacuma, 1950; 1, Beni. Neu für Bolivia, (Brasilien), Amazonas, Paraguay, Argentinien.
- 13a. chr. 1, R. Yacuma, Sta. Ana, 4. V. 1954.
14. *Chalepus sanguinicollis* L. ssp. *australis* Uh. 1, Yacuma, 1950. (Argentinien, Paraguay, Matto Grosso), Bolivia.
15. *Chalepus viduus* Ws. 5, Coroico 1950. (Peru), Ecuador, Bolivia, Brasilien.
- + 16. *Xenochalepus bajulus* Ws. 1 ♂, Sarampiuni, San Carlos, 1000 m, 7. IX. 1950. 1 ♂, R. Yacuma. (Brasilien), Paraguay, Bolivia.
- + 17. *Xenochalepus dentatus* F. chr. *lacordairei* Chap. 1 ♂, 1 ♀, R. Yacuma. Neu für Bolivia, (Cayenne).
- + 18. *Xenochalepus faustus* Ws. chr. *laetifica* Ws. 1, R. Yacuma. Neu für Bolivia. (Argentinien), Paraguay, Brasilien.
19. *Xenochalepus gregalis* Ws.? 1 ♂, 1 ♀ Yacuma, Santa Rosa, 250 m, 1950. (Amazonas).
20. *Xenochalepus nigriceps* Blanch. 1 ♀, R. Yacuma. (Bolivia).
21. *Xenochalepus peruvianus* Ws. 2 ♀♀, R. Yacuma. (Peru), Bolivia.
22. *Oxychalepus centralis* Uh. 1 ♂, R. Yacuma. Neu für Bolivia. (Paraguay), Brasilien.
23. *Oxychalepus confinis* Ws. chr. *boliviaca* Ws. 1, Region Chapare, 1950. 1 ♀, Beni. (Bolivia), Paraguay.
24. *Oxychalepus proximus* Guér. 1 ♂, 1 ♀, R. Yacuma, 1950. 1 ♀, R. Yacuma. (Brasilien), Bolivia.
- + 25. *Baliosus illustris* Ws. 1 ♂, Beni. Neu für Bolivia. (Brasilien).
26. *Baliosus rubiginosus* Guér. 1 ♂, Beni. 7 ♂♂, 9 ♀♀, R. Yacuma, 1950 und 1954. 1 ♂, 2 ♀♀, R. Yacuma, Sta. Ana, 4. V. 1954. (Bolivia), Brasilien, Paraguay, Argentinien, Venezuela.
27. *Baliosus viridanus* Baly, 1, Yungas de Arepucho, Sihuencas, 2200 bis 2500 m, 19. IX. 1953. (Panama), Costa Rica, Brasilien, Paraguay, Argentinien, Bolivia.
- + 28. *Baliosus yacumae* n. sp. 1, R. Yacuma.
29. *Probaenia crenata* Blanch. 1 ♂, Chiquitos, Roboré, 300 m, 27.—28. XII. 1953. (Bolivia), Brasilien.
- + 30. *Probaenia forsteri* n. sp. 1 ♀, Coroico.
- + 31. *Probaenia militaris* Baly 1, R. Yacuma, 1950; 10, R. Yacuma. Neu für Bolivia, (Amazonas).
- 31a. chr. R. Yacuma. Sta. Ana, 4. V. 1954.
32. *Probaenia tibiella* Ws. 1, R. Yacuma, 1950. (Peru), Bolivia, Brasilien.



33. *Uroplata andicola* Ws. 3 ♂♂, 1 ♀, Coroico, 1950. (Bolivia).  
+ 34. *Uroplata strandi* Uh. 1, Yungas de Palmar, 1250 m, 17. X. 1954. Neu für Bolivia. (Peru).  
+ 35. *Heterispa costipennis* Boh. 1 ♂, 3 ♀♀, R. Yacuma, Sta. Ana, 4. V. 1954, 12 ♂♂, 8 ♀♀, R. Yacuma. Neu für Bolivia. (Buenos Aires), Paraguay, Uruguay, Brasilien, Ecuador.  
+ 35a. *orientalis* Ws. R. Yacuma, Sta. Ana, 4. V. 1954. 3, R. Yacuma. Neu für Bolivia, (Brasilien).  
36. *Heterispa vinula* Er. 2, Beni. (Peru), Amazonas, Bolivia, Ecuador, Costa Rica, Mexico.

### Bemerkungen zu einzelnen Arten und Beschreibungen.

2. *Demotispa peruana* Ws. chr. n. *membrata*. Diese Chromation unterscheidet sich von der Nominatform durch die gleichmäßig gelbbraune Färbung von Fühlern und Beinen. Sonstige Unterschiede von meinen 5 Stücken der *D. peruana* sind nicht festzustellen. Die Stirn ist bei beiden Stücken sehr fein punktiert, bei dem einen feiner als beim andern. Die Stammform hat sehr fein bis deutlich punktierte Stirn.

5. *Stethispa crenatula* Uh. Die beiden Stücke gehören zu dieser Art aus Paraguay (Revista argent. Ent. I, 1938, p. 69—71, fig.). Ob sie identisch ist mit *St. germaini* Pic (Mél. exot.-ent. 50, 1927, p. 15) aus Bolivia, muß erst der Typenvergleich ergeben.

9. *Chalepus aeneicollis* Uh. Das Stück hat folgende vom Holotypus abweichende Färbung: 1. Schultern nicht schwarz, sondern gelbbraun, 2. Schildchenfleck dreieckig, nicht rechteckig. In meiner Beschreibung (Arch. Naturg. 92 [A], 1926 [28], p. 37) ändere „10½“ um in „10“ und auf der 8. Zeile „*Xenochalepus*“ in „*Chalepus*“.

Das Stück stimmt in der Färbung der Oberseite mit *Ch. wygodzinskyi* Uh. aus Argentinien überein (Acta zool. Lilloana, Tucuman, 12, 1951, p. 336—338). An der kurzen Behahnung der Deckenspitze bei *Ch. wygodzinskyi* kann man beide Arten unterscheiden, dazu kommt noch, daß die Basis der Vorderschenkel bei letzterer gelbbraun ist, während *Ch. aeneicollis* ganz schwarze Schenkel hat. Letzteres Merkmal kann man jedoch nicht immer als arttrennend ansehen.

11. *Chalepus putzeysi* Chap. chr. Bei dieser Chromation ist die Ankerbinde nicht entwickelt: der schwarze Fleck hinter dem Schildchen ist am Ende nicht verdickt, sondern verschmälert. Die Nominatform hat dort die Anlage zu einer Querbinde, die vorm Seitenrand unterbrochen ist.

13. *Chalepus viduus* Ws. Die Mittelschienen haben vor der Spitze ein winziges Zähnchen. Ob Sexualmerkmal?

14. Wenn das von Forster erbeutete Stück zum echten *Xenochalepus bajulus* gehört, dann kommt diese Art doch in Bolivia vor. Ankerbinde vollständig, das heißt, sie erstreckt sich von der Naht bis an den Seitenrand, diesen selbst (10. Punktreihe) freilassend. Spitzenbinde breit. Das von Weise (Ann. Soc. ent. Belg. 55, 1911, p. 51) gemeldete Stück gehört zu einer anderen, noch ungedeuteten Art (Revista Ent. Rio, 8, 1938, 70:432). Bei unserer Chromation sind die von den schwarzen Binden umgebenen Rippenstücke, die sonst gelbbraun gefärbt sind, auch schwarz.

25. *Baliosus viridanus* Baly. Etwas schlanker als meine Stücke aus Brasilien. 4. Rippe hinten erhaben.

26. *Baliosus yacumae* n. sp. Abb. 1. Oblonga, nitida, flavo-testacea, antennae nigrae, prothorax et elytra anguste viridi-metallica marginata, elytris macula parva viridi-metallica postmediana. — Frons laevis punctis nonnullis vagis, in medio subcanaliculata. Antennae longae dimidium corporis attingentes, subfistulosae, articulis 1—3 nitidis, brevibus, ceteris cylindricis, tomentosis. — Prothorax paulum latior quam longus, lateribus convexis, convergentibus, disco lateraliter confertim, in medio modice punctato, punctis umbilicatis. — Elytra disco depresso, lateribus late concavis, postice modice ampliatis, regulariter punctato-striata, costis prima et secunda validis, tertia cum quarta apice conjunctis, marginibus denticulatis. —  $6 \times 2$  mm (inter humeros).

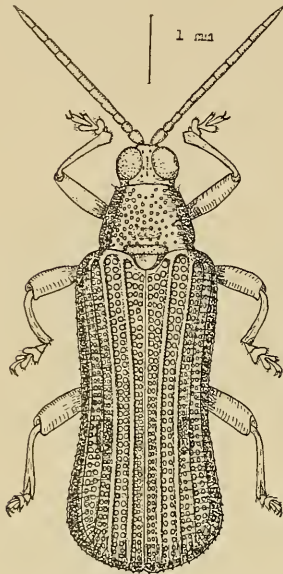


Abb. 1. *Baliosus yacumae* n. sp. Dargestellt wird die Verteilung der metallischen Zeichnung auf der Oberseite durch dichte Punktierung an den Seiten des Halsschildes und der Deckenränder sowie des Fleckchens zwischen der 2. und 4. Rippe in der Spitzenhälfte der Decken. Der 4. Zwischenstreifen (Randstreifen) ist in Wirklichkeit schmaler. Das 1. Glied der Vordertarsen ist ihrer natürlichen Haltung entsprechend nur angedeutet. Das Toment des 4.—11. Fühlergliedes ist nicht gezeichnet.

— Prothorax paulum latior quam longus, lateribus convexis, convergentibus, disco lateraliter confertim, in medio modice punctato, punctis umbilicatis. — Elytra disco depresso, lateribus late concavis, postice modice ampliatis, regulariter punctato-striata, costis prima et secunda validis, tertia cum quarta apice conjunctis, marginibus denticulatis. —  $6 \times 2$  mm (inter humeros).

*Baliosus yacumae* n. sp. gehört zu den *Baliosus*-Arten, die sich von den typischen Arten dieser Gattung wegen der schlanken, pfriemlichen Fühler weit entfernen, siehe meine Übersicht in Festschrift Strand, V, 1938 (39), 77:333. Man muß sie in eine neue 10. Abteilung hinter *B. lycoides* Chap. und *incisus* Pic einreihen, da ihre Decken hinten nicht einzeln abgerundet sind.

Rechteckig, hell gelbbraun, glänzend, etwas abgeflacht. Fühler schwarz, Seitenränder des Halsschildes und der Decken mit schmalen, grünmetallischen Rändern, auf den Decken nach innen neben der 3. Rippe mit einem kleinen grünmetallischen Fleck hinter der Mitte. Klauenglied an der Spitze angedunkelt. — Stirn glatt, mit einigen schwachen Punkten, von Augen und Hals nicht abgesetzt, mit feiner Mittellinie. Kopfschild gewölbt, mit einigen Körnchen (Profil). — Fühler von halber Körperlänge, schwach pfriemlich, Glied 1—3 glatt, glänzend, die übrigen matt, tomentiert. Glied 1—3 einander ähnlich, rundlich, das 1. etwas stärker, die übrigen Glieder zylindrisch, länger als breit, untereinander wenig verschieden, nach der Fühlerspitze zu etwas verschmälert, 11 doppelt so lang wie 10, dünner als dieses, lang zugespitzt. — Halsschild etwas breiter als lang, an den

Seiten nach vorn gerundet-verengt. Hinterecken schwach abgesetzt, Vorderecken mit deutlichem Borstenkegel. Scheibe vorm Schildchen mit deutlichem Quereindruck, vor ihm ein schwächerer, mit Nabelpunkten, diese an den Seiten gedrängt, nach der Mitte zu weniger dicht. — Schildchen breit, oval. — Decken wenig gewölbt, hinter den normalen Schultern bis zum normalen Hinterwinkel seicht eingebogen, hinten breit abgerundet, alle Seiten gezähnt, mit 4 geraden Rippen, 1. und 2. stark, 3. und 4. vor der Spitze vereinigt, mit regelmäßigen Punktreihen, 9. und 10. in der Mitte weit vereinigt, Punkte dicht gedrängt. — Beine ohne Besonderheiten. Klauen mit je einem Klauenzähnehen an der Basis.

Holotypus. Bolivia: Rio Yacuma, Espiritu. 250 m. 25. IV. 1954.

27. *Probaenia forsteri* n. sp. Abb. 2. Elongata, elytris in angulo postico lamina compressa, trigona, obtusa postice serrata, supra concava. Supra subnitida, flavo-testacea, prothorace et elytris signaturis viridi-metallicis (vide figuram), antennae et ima pars nigrae. — Prothorax transversus, lateribus medio convexus, disco confertim fortiter punctato. — Elytra quadricostata, costa prima crassa, tertia tenuis in medio vix interrupta, intervallum quartum in medio seriebus binis paululum coartatis. — Femora antica dente parvo. — 5,4 mm.

*Probaenia forsteri* ist neben *P. grayi* Baly zu stellen. Sie ist kleiner, heller gefärbt, besonders auf dem Halsschild, das nur 3 wenig ausgeprägte metallische Längsbinden hat. Seine Seiten sind geschwungen, nicht gerade wie bei *P. grayi*.

Holotypus, ♀. Hell-gelbbraun mit grünmetallischer Zeichnung auf Halsschild und Decken, Kopf rötlich-gelbbraun, Hals und Fühler schwarz, Unterseite dunkel-metallisch. — Stirn unregelmäßig punktiert. Kopfschild im Profil kegelförmig. Fühler bis ans Schildchen reichend, Glied 1 so lang wie breit, 2 fast etwas länger als 1, 3 fast zylindrisch, länger als 2, 4 so lang wie 2, kegelförmig, 5 ähnlich 4, stärker kegelförmig, so lang wie breit, 6 quer, 7 und 8 bilden die übliche Keule. — Halsschild hinten fast doppelt so breit wie lang, Seiten in der Mitte konvex, Vorderecken heraustretend, Scheibe dicht und stark punktiert, hinten mit Quereindruck. Die 3 Längsbinden schwach, vorn abgekürzt, das Querfältchen vorm Schildchen dunkel. — Zeichnung der Decken grünmetallisch: Neben dem hellen Schildchen mit ovalem Fleck; ein vier-eckiger Schulterfleck, der das Basaldrittel erreicht und nach innen bis über die 2. Rippe sich ausdehnt und nach der Naht zu in eine schräge Binde ausläuft, am Seitenrande erstreckt sich der Schulterfleck bis zu zwei Dritteln der Deckenlänge zwischen Seitenrand und der 4. Rippe, am Ende dieser Längsbinde läuft eine Schrägbinde fast bis an die Naht, dort verbindet sie sich mit einer Schrägbinde, die sich nach außen bis auf die zahnförmig erweiterten Hinterecken erstreckt, zwischen den grünmetallisch gefärbten, konkaven Zähnen liegt eine schmale Querbinde. Auf der breiten 1. Rippe fallen von dieser Zeichnung besonders 2 rechteckige Flecke auf: Der 1. am Ende des Deckenfünftels, der 2. in der Mitte und der 3., der längste, an der Vereinigung der beiden divergierenden Schrägbinden auf der Spitzenhälfte. Elemente der Decken regelmäßig wie bei *P. grayi*, aber die 3. Rippe fein, doch kaum unterbrochen.

Seitenrand mit feinen Sägezähnen, Hinterrand der Hinterecken und der Spitzenrand mit längeren, spitzen Zähnen. — Vorderschenkel mit einem kleinen Zahn.

♀, Bolivia, Yungas, Coroico, 1900 m, 17. V. 1950 (Forster leg.).

Allotypoid ♂. Dieses Stück, dem die Fühler fehlen, hatte ich vor einer Reihe von Jahren Herrn Pic vorgelegt, der es aber mit keiner seiner vielen, von ihm beschriebenen *Probaenia*-Arten identifizieren konnte. Es stimmt außer in der Geschlechtsauszeichnung ganz mit dem Forster'schen Stück überein, nur ist die helle Zeichnung statt hell-gelbbraun dunkler-gelbbraun (Konservierungsart).

♂: Vorderschienen im Spitzenviertel verbreitert und bewimpert. Mit-



Abb. 2.

*Probaenia forsteri* n. sp.

Die metallische Zeichnung der Oberseite beim Holotypus. Die Dichte der Punktiertung gibt die Intensität der metallischen Färbung an (auf den Rippen).

telschienen vor der Spitze mit kleinem Zähnchen. Bolivia: Corobicó (leg. Garlepp, ex coll. Staudinger). Coll. Uhmann.

29. *Probaenia militaris* Baly. Das vorliegende Material stimmt mit einem Stück meiner Sammlung (Amazonas, coll. Baly) überein, das Maulik mit dem Typus verglichen hat. Nur die Färbung der Fühler weicht ab. Baly nennt sie schwarz, bei meinem Stück ist das letzte Glied bei guter Beleuchtung dunkel-gelbbraun. Die Fühler unseres Materials weichen in der Färbung voneinander ab. Bei allen sind die beiden letzten Glieder, die Keule, rötlich-gelbbraun. Wirklich schwarz sind die anderen Glieder eigentlich nicht, sondern pechbraun oder mehr oder weniger dunkelbraun, bei einem Stück sind sie einfarbig rötlich-gelbbraun. Vielleicht hängt die verschiedene Färbung der Fühler mit der Ausreifung der Stücke zusammen. Die Zeichnung auf den Decken ist auch veränderlich, nur bei einem Stück kann man von einer Anteapikal-Binde sprechen (Baly: fascia subapicali inter angulos posticos extensa). Meist ist sie an der Naht und vorm Eckzahn unterbrochen. Dieser ist auf seiner Wölbung meist mehr oder weniger ausgedehnt gelbbraun, nur bei 2 Stück ist er ganz grün- oder blaumetallisch. Merkwürdigerweise ändern die Strichbinden vorn zwischen den Rippen nur wenig ab. Das erwähnte Stück hat gut ausgeprägte Längsbinden, die Anteapikalbinde ist fast vollständig und der Eckzahn ganz metallisch. Die Bezeichnung der Schenkel und der Vorder- und Mittelschienen ist bei allen Stücken mehr oder weniger ausgeprägt. Bei 2 Stücken ist die Spitze der Hinterschienen nach innen ein wenig erweitert. Diese halte ich für Männchen.

33. *Heterispa costipennis* Boh. Die Auszeichnungen der Männchen sind verschieden stark ausgeprägt, oft so schwach, daß man die Geschlechter nicht unterscheiden kann. Die schwärzliche Färbung zwischen der 1. Rippe und dem hellen Seitenrand ist mehr oder weniger dunkel. Bei unreifen Stücken fehlt der rötliche Fleck innerhalb der Schulter.

Von den Arten, die Herr Zischka in Bolivia erbeutet hat, erwähne ich zwei.

1. *Demotispa peruana* Ws. 1, Yungas de Palmar, 1250 m. Neu für Bolivia, (Peru).

2. *Charistena bergi* Duv. 1, Cochabamba, 2600 m. (Buenos Aires), Paraguay, Bolivia; Franz. Guayana.

Die Imago fand mein Freund Monrós in einem abgelegenen Andentale an Blättern von Mais fressend, sonst an *Panicum grumosum* lebend. Er meldet die Art in seiner ausgezeichneten „Revision sistematica de los *Hispidae* Argentinos“ (An. Mus. Argent. Cienc. natr. 1947, p. 264, t. 21, fig. 85) als erster aus Bolivia: Tarija.

In dieser Arbeit werden 16 Arten neu für Bolivia nachgewiesen, 15 von Forster, 1 von Zischka.

Anschrift des Verfassers:

Erich Uhmann, Stollberg/Sa., Lessingstraße 15.

# ZOBODAT - [www.zobodat.at](http://www.zobodat.at)

Zoologisch-Botanische Datenbank/Zoological-Botanical Database

Digitale Literatur/Digital Literature

Zeitschrift/Journal: [Opuscula zoologica](#)

Jahr/Year: 1957

Band/Volume: [8](#)

Autor(en)/Author(s): Uhmann Erich Leo Ludwig

Artikel/Article: [Beiträge zur Kenntnis der Insektenfauna Boliviens 1-6](#)