

## Beobachtungen zur Vogelwelt von Moçambique

Observations on birds of Moçambique

Von Hagen Herdam

### Summary

BIO I 90,328/0,1.12  
OÖ. Landesmuseum  
Biologiezentrum  
Jw. 1998/5659

During five years of a stay in Moçambique in 1977 to 1981 and in 1983 a total of 447 bird species has been observed. For each species in particular the locations, main habitats, record dates or time intervals, number of individuals, their aggregation and, as far as observed, other biological features are submitted. In one case (*Bulweria brevirostris* - Kerguelen Petrel) it is the first record, in two others (*Corvus splendens* - House Crow, *Limosa lapponica* - Bartailed Godwit) probably their first record for the country. For some species the scheme of distribution has been completed by new observations. Examples for that are the records of the Collared Palm Thrush (*Cichladusa arquata*) in the highland near Lichinga and of the Redcollared Widow (*Euplectes ardens*) in the Gaza Province.

### 1. Einleitung

Ein Arbeitsaufenthalt in Moçambique in den Jahren 1977 bis 1981 und im Jahr 1983 bot auch Gelegenheit zu einigen ornithologischen Beobachtungen. Das Manuskript für diesen Beitrag war bereits 1984 fertiggestellt worden, jedoch unterblieb damals die Vorlage einer druckreifen Fassung und deren Veröffentlichung wegen Zeitmangels. Die Tatsache jedoch, daß hinsichtlich Verbreitung und Biologie der Vögel Moçambiques noch relativ große Kenntnislücken bestehen, ist Veranlassung, die Ergebnisse der Beobachtungen trotz der zeitlichen Verzögerung hiermit vorzustellen. Auch mögen selbst für denjenigen mitteleuropäischen Leser, der keine besondere Beziehung zu afrikanischen Vögeln hat, Informationen über den Aufenthalt der ihm bekannten Brutvögel, Durchzügler oder Gäste im südöstlichen Afrika von Interesse sein.

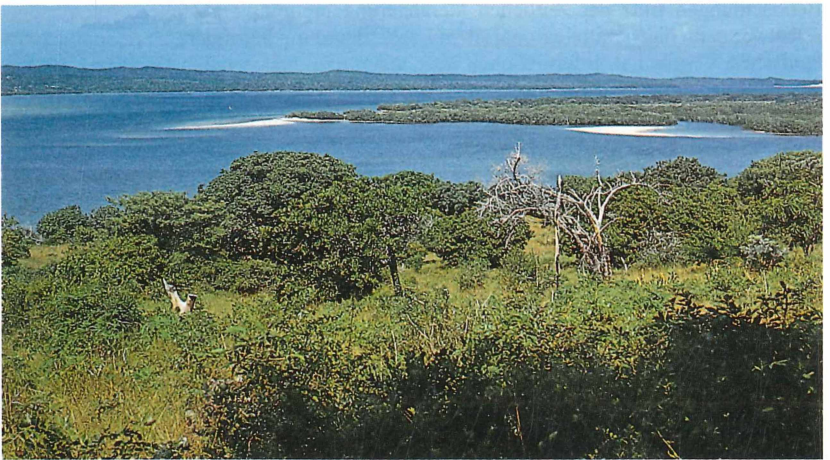
Nach 1984 möglicherweise erschienene, relevante Literatur wurde aus dem o. g. Grund nicht berücksichtigt.

### 2. Allgemeine Angaben zum Gebiet

Die Beobachtungen verteilen sich auf den Zeitraum von August 1977 bis November 1983 und betreffen Lokalitäten in allen Provinzen des Landes mit Ausnahme der Provinz Cabo Delgado (s. Abb. 5), wobei im Zusammenhang mit beruflichen Aktivitäten des Verfassers der Schwerpunkt der Beobachtungen in den beiden südlichsten Provinzen des Landes, Maputo und Gaza, lag. Oft handelt es sich um Orte, in denen sich landwirtschaftliche Projekte oder Versuchsstellen befanden oder die touristische Anziehungspunkte darstellen (z. B. Badeorte), in zwei Fällen um relativ große Naturschutzgebiete (Maputo-Reservat und Nationalpark Gorongosa). Eine Liste der Ortsnamen mit den geographischen Koordinaten ist in Tabelle 1 gegeben. Die geographische Breite der Orte liegt zwischen 12° 42' S (Metangula) und 26° 51' S (Ponta do Ouro).



**Abb. 1. Mangrove an der Westküste der Insel Inhaca (alle Fotos vom Verfasser).**



**Abb. 2. Sekundärbusch am Saco, einer Meeresbucht der Insel Inhaca.**

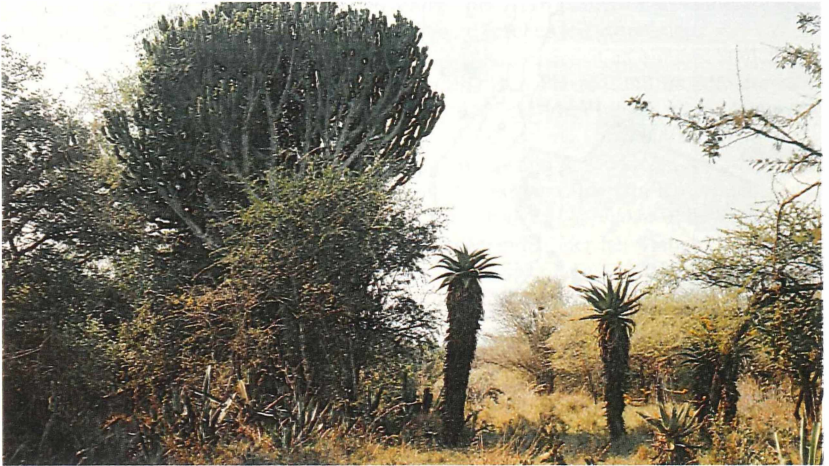


Abb. 3. Trockensavanne bei Changalane mit *Euphorbia ingens* u. *Aloë marlothii*.

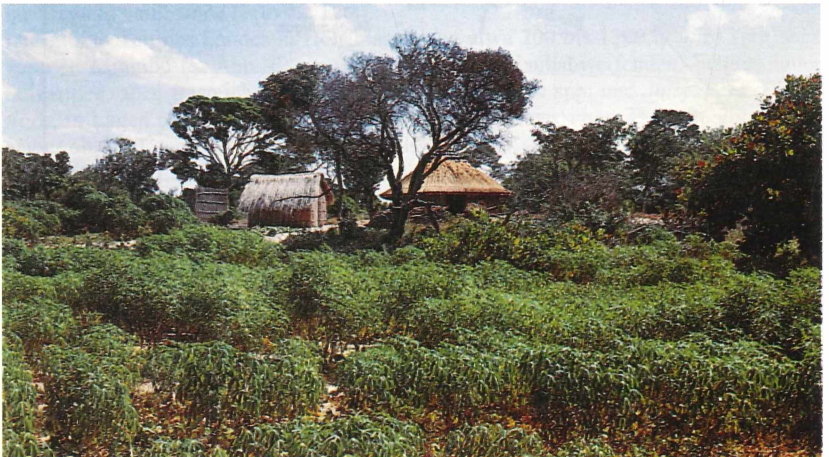


Abb. 4. Familiensiedlung mit Maniokfeld bei Macaneta.



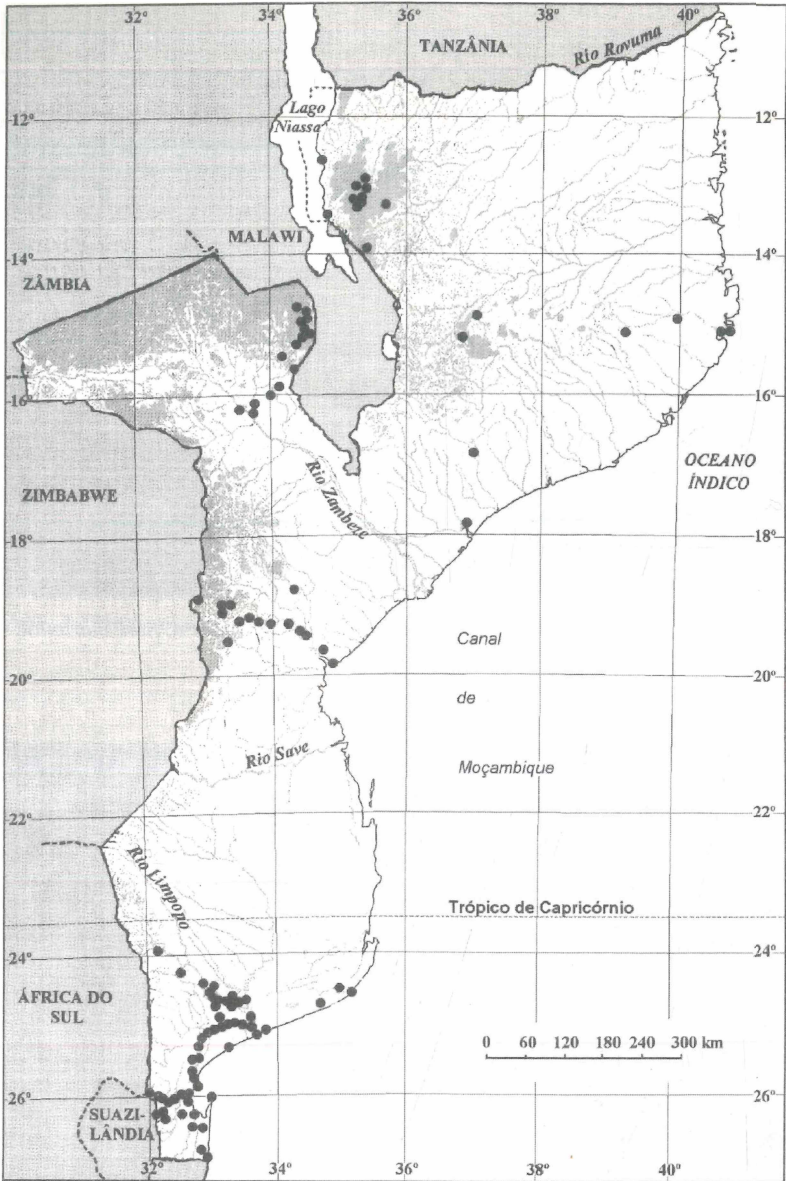


Abb. 5. Übersichtskarte. Die Punkte bezeichnen die Lage der Beobachtungsorte.



Die Höhenlage bewegt sich zwischen 0 (Küsten) und 1700 m ü. NN (Chitambe im Hochland von Angónia). Das Klima ist tropisch bei mittleren Jahrestemperaturen von 19 (Lichinga) bis 27°C (Tete) und Niederschlägen von 350 (Massingir) bis 2000 mm (Guruè), die vor allem im Sommer (November bis April) fallen. Die kühlere Saison (Mai bis Oktober) fällt mit einer ausgesprochenen Trockenzeit zusammen.

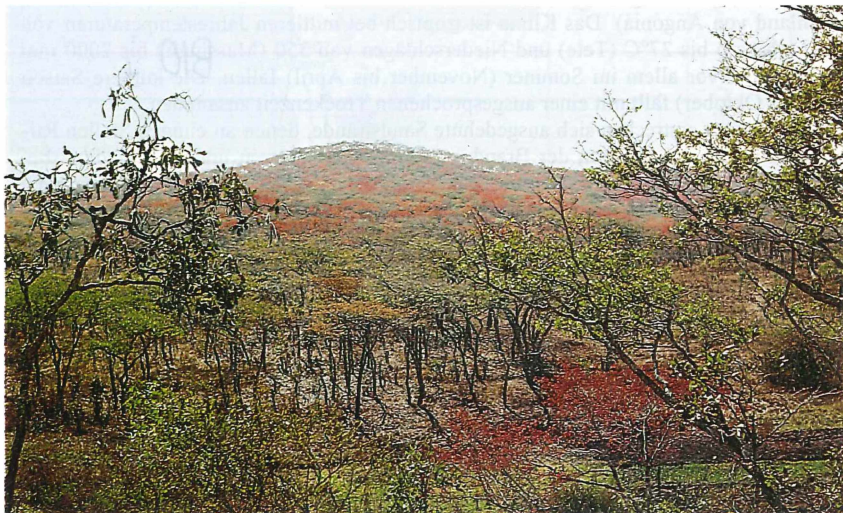
An den Küsten erstrecken sich ausgedehnte Sandstrände, denen an einigen Stellen Riffe vorgelagert sind. An von der Brandung geschützten Plätzen und im Mündungsbereich der Flüsse, so z. B. bei Maputo, Beira, und an der Insel Inhaca, sind Mangroven (s. Abb. 1) aus *Rhizophora mucronata*, *Avicennia marina*, *Bruguiera gymnorrhiza*, *Sonneratia alba* u. a. Arten anzutreffen, die flussaufwärts in Dickichte aus *Barringtonia racemosa*, *Hibiscus tiliaceus* u. a. übergehen. Galeriewälder am Rio Limpopo und anderen Flüssen werden von *Ficus sycomorus*, *Acacia xanthophloea* u. a. Arten gebildet. Die Dünen sind von dichtem Küstenbusch bestanden, der bei Maputo, Bilene und Ponta Závora zum Teil durch Anpflanzungen von *Casuarina equisetifolia* ersetzt ist.

Die küstennahen Gebiete im Süden des Landes sind stark zersiedelt und tragen vom Wanderfeldbau geprägten Sekundärbusch (s. Abb. 2), in dem oft *Anacardium occidentale* (Kaschu), *Sclerocarya caffra* u. a. als Überhälter belassen werden. Die hier ehemals vorhandenen Wälder mit *Azelia cuanzensis*, *Garcinia livingstonei*, *Pterocarpus angolensis* u. a. sind vor allem in Reservaten erhalten. Sumpfwälder mit *Raphia*-Palmen und *Pandanus* sind nur noch in Resten vorhanden.

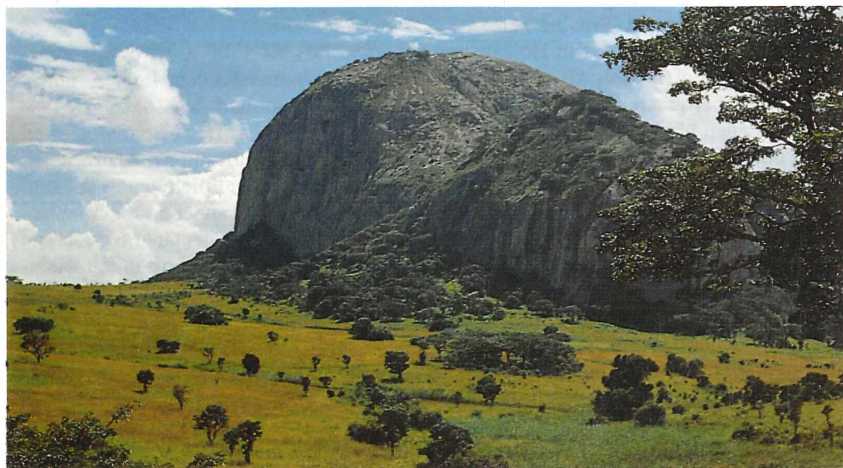
Im Innern des Landes schließen sich trockene Savannen mit zahlreichen, auch baumförmigen, *Euphorbia*- und *Aloë*-Arten an (s. Abb. 3), sowie Akaziensavannen mit zahlreichen Gramineen in der Bodenflora. Trockensavannen mit Affenbrotbäumen (*Adansonia digitata*) sind um Massingir, um Moatize und am Ufer des Niassa-Sees anzutreffen. Mopanewälder (nach der dominanten Art *Colophospermum mopane* benannt) stocken in trockenen Lagen zwischen Chokwè und Massingir (Provinz Gaza) und in der Gegend von Samóá (Provinz Tete).

Der größte Teil des Landes in Höhenlagen von etwa 200 bis 1300 m wird vom sogenannten Miombo (s. Abb. 6) eingenommen, einem laubabwerfenden, lichten, unterholzarmen, aber grasreichen Wald, in dem *Brachystegia* spp. und *Julbernardia globiflora*, in Lagen über 400 m mit viel *Uapaca* spp., vorherrschen. Der Miombo geht an seiner oberen Grenze in montane Graslandschaften (s. Abb. 7), oft mit *Protea*-Büschen durchsetzt, oder in Regen- oder Nebelwälder mit zahlreichen Epiphyten (Flechten, Moose, Farne, Orchideen) über. Solche Wälder finden sich unter anderem im Grenzgebiet zu Zimbabwe (z. B. bei Penhalonga, s. Abb. 8), sowie rudimentär im Hochland von Angónia (Chitambe) und an einigen Bergen um Lichinga. Sie sind oft durch wüchsige *Eucalyptus*- und Kiefern-Pflanzungen substituiert. Baumfreie Graslandschaften sind außerhalb des hochmontanen Bereiches meist kleinflächig in Flußtalern, Senken und auf Quellhorizonten ausgebildet. Ausnahmen bilden die sogenannten Tandos in der Provinz Sofala (z. B. im Nationalpark Gorongosa) sowie Trockensteppen im Innern der Provinz Gaza und im Südtteil der Provinz Maputo. Periodisch überflutete Flächen weisen ausgedehnte Schilfröhrichte auf.

Unter den landwirtschaftlichen Kulturen dominieren Mais, *Sorghum*-Hirse, Maniok (s. Abb. 4) und gebietsweise Reis. In der Gegend von Quelimane treten auch großflächig Kokospflanzungen als landschaftsprägendes Element auf.



**Abb. 6. Miombo bei Dzendza während des Blattaustriebes.**



**Abb. 7. Montanes Grasland und Granitkuppe der Serra Dzendza.**



**Abb. 8. Bergwald bei Penhalonga.**



### 3. Zur Vogelwelt

Eine detaillierte Studie über die Vögel von Moçambique südlich des Rio Zambeze (Sambesi) erarbeitete CLANCEY (1969/70, 1971). Er verwertete 60 Literaturquellen sowie Ergebnisse eigener ornithologischer Expeditionen. Für den nördlichen Teil des Landes ist noch immer die Arbeit von FRADE (1951) eine wichtige Informationsquelle. Bisher wurden insgesamt 728 Arten für das Land nachgewiesen.

In der vorliegenden Arbeit wird über Beobachtungen des Autors an **447 Arten** berichtet. Darunter sind auch drei Arten, für die bisher keine oder fast keine Nachweise für Moçambique vorlagen. Es handelt sich um folgende Arten:

Von der aus Indien stammenden **Glanzkrähe** (*Corvus splendens*) ist vor 1980 kein Nachweis auf der über 3000 km langen Küstenstrecke zwischen Sansibar und Durban bekannt geworden. Die auf der Insel Inhaca gefundene residente Population befindet sich mehr als 500 km nördlich des nächsten bekannten Brutplatzes.

Der **Kerguelen-Sturmvogel** (*Bulweria brevirostris*) ist ein Irrgast aus der Subantarktis.

Die **Pfuhlschnepfe** (*Limosa lapponica*) ist ein wahrscheinlich regelmäßiger Gast aus der Paläarktis, womit die von CLANCEY (1969/70) ausgesprochene Vermutung bestätigt wurde.

Nicht in den speziellen Teil aufgenommen wurden jene Beobachtungen, bei denen die genaue Artbestimmung nicht möglich war, z. B. bei einigen Piepern, Zistensängern, Sturmvögeln auf See usw.. In einigen Fällen werden solche Beobachtungen aufgeführt, soweit sie Artenpaare oder -tripel betreffen (z. B. *Sterna hirundo/paradisaea*, *Apus apus/barbatus*, *Lamprotornis chalybaeus/nitens/chloropterus* usw.).

Bei der Interpretation der Beobachtungszeiten ist zu beachten, daß diese bei auffälligen und auch im Ruhekleid feldornithologisch gut bestimmbar Arten auch die Zeiten der Anwesenheit der jeweiligen Art im Gebiet darstellen. Bei Arten jedoch, die außerhalb der Brutzeit sehr wenig auffällig oder im Ruhekleid bzw. ohne Lautäußerungen nicht sicher von anderen Arten unterscheidbar sind (wie z. B. bei einer Reihe von Webern, Zistensängern u. a.) kann es sein, daß die betreffende Art zwar über das ganze Jahr hinweg anwesend war, jedoch nur in der Brutzeit registriert wurde.

Die Nomenklatur richtet sich im wesentlichen nach dem Katalog von CLANCEY (1965-66, 1969). Die deutschen Artnamen wurden vorwiegend aus WILLIAMS (1973) entnommen. Wenn auch in weiterer Literatur kein Name auffindbar war, so wurde ein solcher aus dem Portugiesischen, Englischen oder Afrikaans übersetzt.

Die Angaben im Speziellen Teil sind im allgemeinen wie folgt gegliedert: wissenschaftlicher und deutscher Artnamen, Beobachtungsorte, wichtigste Habitate, Beobachtungszeiten, Mengen und Aggregation, Brut (wenn beobachtet). Ausnahmen von dieser Darstellungsweise wurden nur bei Arten gemacht, von denen nur sehr wenige Beobachtungen vorliegen.

#### 4. Spezieller Teil

##### Fam. *Podicipidae* - Lappentaucher

##### *Tachybaptus ruficollis* (PALLAS) - Zwergtaucher

Maputo-Reservat, Maputo, Umbelúzi, Namaacha, Conhane, Muda, Chimoio, Chitambe, Lichinga, Ilinga. Stehende Gewässer. Ganzjährig. Einzeln, paarweise und Ansammlungen bis zu 15 Ex.. Brut: Ilinga, 14.6.1983, ad. brütet in spärlicher Schilfzone eines künstlichen Stauteiches.

##### Fam. *Procellariidae* - Sturmvögel

##### *Bulweria brevirostris* (LESSON) - Kerguelen-Sturmvogel

Inhaca, 9.8.1980, 1 angespültes Ex. an der Ostküste. Schnabellänge 25 mm, Flügel 271 mm. Zweiter Nachweis für Afrika. Nach CLANCEY (1965-66) von VINCENT (1952, Check List of Birds of South Africa) angegeben, aber abgelehnt wegen fehlenden Belegs. PREVOST und MOUGIN, 1970, geben einen Fund östlich des Kaps der Guten Hoffnung an. Die Darstellung bei SINCLAIR (1984) läßt jedoch die Existenz mehrerer Nachweise vermuten. Erstnachweis für Moçambique. Abb. 9.



Abb. 9 Totfund des Kerguelen-Sturmvogels (*Bulweria brevirostris*) am Spülsaum der Insel Inhaca.

***Pachyptila vittata salvini* (MATHEWS) - Kleiner Entensturmvogel**

Inhaca, Praia Chongoene, Ponta Závora. Insgesamt 6 Totfunde am Spülsaum. 28.7. und 12.8. 1979, 23.8.1980. Maße des Ex. von Chongoene: Culmen Länge 32 mm, Breite 15 mm, Tarsus 34 mm, Flügel 172 mm.

**Fam. *Pelecanidae* - Pelikane*****Pelecanus rufescens* GMELIN - Rötelpelikan**

Catembe, Maputo, Matola, Inhaca, Umbelúzi, Marracuene, Magul, Conhane, Massingir, Bilene, Beira, NP Gorongosa. Küsten- und Binnengewässer. Ganzjährig. Einzeln und Flüge bis zu ca. 60 Ex..

***Pelecanus onocrotalus* L. - Rosapelikan**

Catembe, Maputo, Matola, Umbelúzi, Marracuene, Taninga, Xai-Xai. Küsten- und Binnengewässer. Ganzjährig, im Südsommer seltener. Einzeln und in Verbänden bis zu 40 Ex..

**Fam. *Sulidae* - Tölpel*****Sula bassana capensis* (LICHTENSTEIN) - Kaptölpel**

Ponta do Ouro, Catembe, Maputo, Inhaca, Macaneta, Praia Chongoene, Ponta Závora. Küste. Vom 26.2. bis 16.4. und vom 22.6. bis 9.10.. Einzeln und in Gruppen bis zu 65 Ex.; ad., immat. und juv..

**Fam. *Phalacrocoracidae* - Kormorane*****Phalacrocorax lucidus* (LICHTENSTEIN) - Weißbrustkormoran**

Maputo-Reservat, Catembe, Maputo, Inhaca, Umbelúzi, Marracuene, Bilene, Incoluane, Massingir, Praia Chongoene, Sussundenga. Küsten und Binnengewässer. Ganzjährig. Ansammlungen bis zu 50 Ex..

***Phalacrocorax capensis* (SPARRMAN) - Kapkormoran**

Maputo (Küste am Clube Naval), 17.9.1977, 1 ad..

***Phalacrocorax africanus* (GMELIN) - Riedscharbe**

Zitundo, Maputo-Reservat, Maputo, Umbelúzi, Namaacha, Marracuene, Inhaca, Taninga, Incoluane, Bilene, Mapapa, Conhane, Lionde, Chókwè, Massingir, Xai-Xai, Chimoio, Bandula, Sussundenga, Tete, Lichinga, Meponda. Küsten und Binnengewässer. Ganzjährig. Ansammlungen bis zu 60 Ex..

**Fam. *Anhigidae* - Schlangenhalsvögel*****Anhinga rufa* (LACÉPÈDE et DAUDIN) - Afrikanischer Schlangenhalsvogel**

Maputo-Reservat, Namaacha, Mapapa, Chimoio, Lichinga. Teiche und Stauseen. 7 Beobachtungen zwischen 13.7. und 23.12.. Einzeln und paarweise.



Fam. *Ardeidae* - **Reiher***Ardea cinerea* L. - **Graureiher**

Zitundo, Maputo-Reservat, Catembe, Maputo, Matola, Umbelúzi, Inhaca, Marracuene, Tanninga, Incoluane, Bilene, Mapapa, Conhane, Lionde, Chókwè, Caniçado, Massingir, Chibuto, Xai-Xai, Beira, Tete, Dzendza, Lumbo, Lichinga. Stets in Gewässernähe. Ganzjährig. Brut: Maputo (Park am Messegelände), Kolonie in *Eucalyptus* und *Casuarina*, ca. 50 Paare; Inhaca (am Hotel), Kolonie in *Casuarina*, *Cocos* und *Ficus sycomorus*, ca. 30 Paare; Marracuene, Kolonie in *Casuarina*; in allen beobachteten Fällen in Gemeinschaft mit *Ardea melanocephala*. Nestbau am 27.7., 29.7., 26.8., 20.11., 24.11. und 3.2.; juv. im Nest am 8.8., 21.8. und 3.2..

*Ardea melanocephala* VIGORS et CHILDREN - **Schwarzhalsreiher**

Maputo-Reservat, Catembe, Maputo, Matola, Umbelúzi, Inhaca, Marracuene, Incoluane, Bilene, Conhane, Lionde, Chókwè, Massingir, Chaimite, Chibuto, Xai-Xai, Beira, Tete, Tsangano, Matiasse, Ocitene, Lichinga. An Gewässern und auf Kulturland. Ganzjährig. Brut: Maputo (Park am Messegelände) ca. 100 Paare in *Eucalyptus* und *Casuarina*; Maputo (Zoologischer Garten) ca. 50 Nester in *Eucalyptus* und *Araucaria*; Inhaca (am Hotel), Nester in *Casuarina* und *Ficus sycomorus*, 5 Paare; Marracuene, Nester in *Casuarina*, mindestens 5 Paare; Matiasse, ca. 10 Nester in *Eucalyptus*; in mindestens 3 Fällen (Messegelände Maputo, Inhaca, Marracuene) gemischte Kolonien mit *Ardea cinerea*; Anwesenheit der ad. in den Kolonien Juli - September und November - Februar; juv. im Nest am 3.2..

*Ardea goliath* CRETZSCHMAR - **Goliathreiher**

Maputo-Reservat, Marracuene, Tanninga, Conhane, Lionde, Xai-Xai, NP Gorongosa. Sumpfige Teich- und Flußufer. Ganzjährig. Einzeln und paarweise.

*Ardea purpurea* L. - **Purpureiher**

Zitundo, Maputo-Reservat, Marracuene, Manhiça, Incoluane, Bilene, Conhane, Lionde, Chókwè, Xai-Xai, Beira, Chimoio, Lichinga. Binnengewässer. Ganzjährig. Einzeln und in Gruppen bis zu 4 Ex..

*Egretta alba* L. - **Silberreiher**

Zitundo, Maputo-Reservat, Maputo, Umbelúzi, Tanninga, Incoluane, Bilene, Mapapa, Lionde, Xai-Xai, Quelimane, Lichinga. Sumpfige Teich- und Flußufer, Reisfelder. Ganzjährig. Einzeln und in Gruppen bis zu 4 Ex..

*Egretta garzetta* (L.) - **Seidenreiher**

Ponta do Ouro, Zitundo, Maputo-Reservat, Catembe, Maputo, Matola, Umbelúzi, Inhaca, Marracuene, Tanninga, Incoluane, Bilene, Conhane, Lionde, Massingir, Chibuto, Xai-Xai, Praia Sepúlveda, Praia Chongoene, Ponta Závora, Beira, Tete, Quelimane, Lumbo. Küste (häufigster Reiher im Watt, sowohl an Sand- und Schlammstränden, als auch auf Felsenriffen) und Binnengewässer. Ganzjährig. Einzeln und in lockeren Verbänden bis zu 30 Ex..

*Egretta intermedia* (WAGLER) - **Mittelreiher**

Maputo-Reservat, Maputo, Umbelúzi, Incoluane, Chilembene, Xai-Xai, Tica, Lichinga. Teichufer, Kanäle, Reisfelder. Ganzjährig. Einzeln und in lockeren Verbänden bis zu 10 Ex..

***Egretta ardesiaca* (WAGLER) - Glockenreiherr**

Maputo, Marracuene, Bilene, Xai-Xai. Sumpfige Niederungen. Insgesamt 4 Beobachtungen zwischen 30.10. und 26.5.. Flüge bis zu 50 Ex..

***Bubulcus ibis* (L.) - Kuhreiherr**

Zitundo, Maputo-Reservat, Salamanga, Catembe, Maputo, Matola, Umbelúzi, Boane, Marracuene, Manhiça, Incoluane, Bilene, Conhane, Lionde, Chókwè, Caniçado, Aldeia da Barragem, Massingir, Maniquenique, Chibuto, Macaloane, Chaimite, Xai-Xai, NP Gorongosa, Chimoio, Sussundenga, Tete, Ocitene, Mapanje, Lichinga, Ilinga. In feuchten, selten auch in trockenen Habitaten. Ganzjährig. Flüge bis zu 250 Ex.. Oft in Gesellschaft von Großsäugern (Hausrinder, Elefanten, Nashörner, Gnus) angetroffen.

***Ardeola ralloides* (SCOPOLI) - Rallenreiherr**

Zitundo, Maputo-Reservat, Maputo, Umbelúzi, Marracuene, Tanninga, Incoluane, Conhane, Lionde, Xai-Xai, Chimoio, Lichinga. Teiche, Fluß- und Bachufer. Ganzjährig. Einzeln und in Ansammlungen bis zu 12 Ex..

***Butorides striatus* (L.) - Mangrovereiherr**

Maputo-Reservat, Maputo, Matola, Inhaca, Namaacha, Marracuene, Bilene, Conhane, Beira, Chimoio, Meponda. Mangroven, selten an offenen Stränden und Riffen; im Binnenland an See- und Flußufern. Ganzjährig. Einzeln und Ansammlungen bis zu 8 Ex..

***Butorides rufiventris* (SUNDEVALL) - Rotbauchreiherr**

Conhane, 17.6.1978, 1 Ex. unter anderen Reihern in einem Reisfeld.

***Nycticorax nycticorax* (L.) - Nachtreiherr**

Salamanga, Marracuene, Incoluane, Macia, Xai-Xai. Flußufer. Insgesamt 6 Beobachtungen zwischen 4.3. und 19.8.. Einzeln und bis zu 3 Ex..

***Ixobrychus sturmii* (WAGLER) - Graurückendommel**

Manhiça, 15.6.1980 (ungewöhnliches Datum !), 2 Ex. auf schwimmenden *Eichhornia*-Inseln im Rio Incomati. Ilinga, 20.11.1983, 1 ad. in der Sumpfvegetation eines Bachtalles.

***Ixobrychus minutus* (L.) - Zwergrohrdommel**

Maputo-Reservat, Maputo, Matola. Sümpfe, Salinen und Kulturland. Insgesamt 4 Beobachtungen einzelner Ex. zwischen 1.8. und 10.2..

**Fam. *Scopidae* - Hammerköpfe*****Scopus umbretta* GMELIN - Hammerkopf**

Maputo-Reservat, Salamanga, Maputo, Umbelúzi, Inhaca, Marracuene, Tanninga, Incoluane, Conhane, Lionde, Chókwè, Aldeia da Barragem, Massingir, Xai-Xai, Ponta Závora, Chimoio, NP Gorongosa, Tete, Ocitene, Tsangano, Nampula, Lumbo, Lichinga, Matama, Ilinga. Vorwiegend an Gewässern, jedoch auch auf Kulturland und in lichtem Wald; nahrungssuchend auch an Sand- und Felsküsten. Ganzjährig. Einzeln und in Gruppen bis zu 8 Ex.. Brut: Chókwè, Aldeia da Barragem, Lichinga. Nester in *Eucalyptus*, *Acacia*, *Garcinia* und anderen Bäumen. Kopulation am 18.5., 18.6. und 3.11.. Nestbau am 15.6.. Titelbild.

Fam. *Ciconiidae* - Störche*Leptoptilus crumeniferus* (LESSON) - **Marabu**

Xai-Xai, NP Gorongosa. Sumpfwiesen und Savannen. 4 Beobachtungen im März, Mai und Dezember. Gruppen bis zu 5 Ex..

*Anastomus lamelligerus* TEMMINCK - **Klaffschnabel**

Maputo, Taninga, Incoluane, Mapapa, Conhane, Lionde, Chókwè, Massingir, Chibuto, Xai-Xai, Inharrime, Ponta Závora, Dondo, Tica, NP Gorongosa, Quelimane, Lichinga. Seeufer, Marschen und Felder. Ganzjährig. Einzeln und in Ansammlungen bis zu 50 Ex..

*Ephippiorhynchus senegalensis* (SHAW) - **Sattelstorch**

Maputo-Reservat, Lionde, Matchinguetchingue, Massingir, NP Gorongosa, Tete, Quelimane. See- und Flußufer, Sümpfe, aber auch trockene Savanne. Vom 13.5. bis 2.11. (insgesamt 9 Beobachtungen). Einzeln, paarweise und in Gruppen bis zu 5 Ex..

*Ibis ibis* (L.) - **Nimmersatt**

Maputo-Reservat, Changanane, Maputo, Matola, Umbelúzi, Marracuene, Chilembene, Conhane, Massingir, Xai-Xai, Beira, NP Gorongosa, Quelimane. Teich- und Flußufer, Salinen, Reisfelder. Vom 4.3. bis 7.12.. Einzeln und in Ansammlungen bis zu ca. 50 Ex..

*Ciconia episcopus* (BODDAERT) - **Wollhalbstorch**

Maputo-Reservat, Salamanga, Matchinguetchingue, NP Gorongosa, Moatize, Samôa. Savannen, Mopanewälder und *Eucalyptus*-Pflanzungen. Vom 13.5. bis 10.9., 24.12.. Fast immer paarweise.

*Ciconia nigra* (L.) - **Schwarzstorch**

Impamputo, 3.8.1980, 1 ad. kreisend über dem Bergwald.

*Ciconia ciconia* (L.) - **Weißstorch**

Maputo, Umbelúzi, Chókwè, Aldeia da Barragem, Massingir, Chaimite, Tete, Ocitene, Matama, Ilinga. Vorwiegend auf Kulturland. Vom 17.11. bis 11.6.. Einzeln und in Gruppen bis zu ca. 30 Ex., nach dem 10.5. nur Einzelvögel.

*Sphenorhynchus abdimii* LICHTENSTEIN - **Abdimstorch**

Incoluane, 11.1.1979, 6 Ex.; Xai-Xai, 10.1.1979, 5 Ex.. Habitat: feuchte Äcker in Flußauen.

Fam. *Threskiornithidae* - Ibis*Threskiornis aethiopicus* (LATHAM) - **Heiliger Ibis**

Maputo-Reservat, Catembe, Maputo, Matola, Inhaca, Marracuene, Incoluane, Magul, Xai-Xai, Macaloane, Lionde, Beira, Ocitene. Seen, Sümpfe, Reisfelder, Salinen und Küstenlagunen. Ganzjährig, von November bis März weniger häufig. Meist in Flügen von einigen bis zu ca. 80 Ex.. Abb. 10.

*Plegadis falcinellus* (L.) - **Brauner Sichler**

Maputo-Reservat, Maputo, Marracuene, Manhiça, Taninga, Incoluane, Xai-Xai. Seen und Sümpfe, auch feuchte Äcker. Ganzjährig. Meist in Flügen von einigen bis zu ca. 200 Ex..

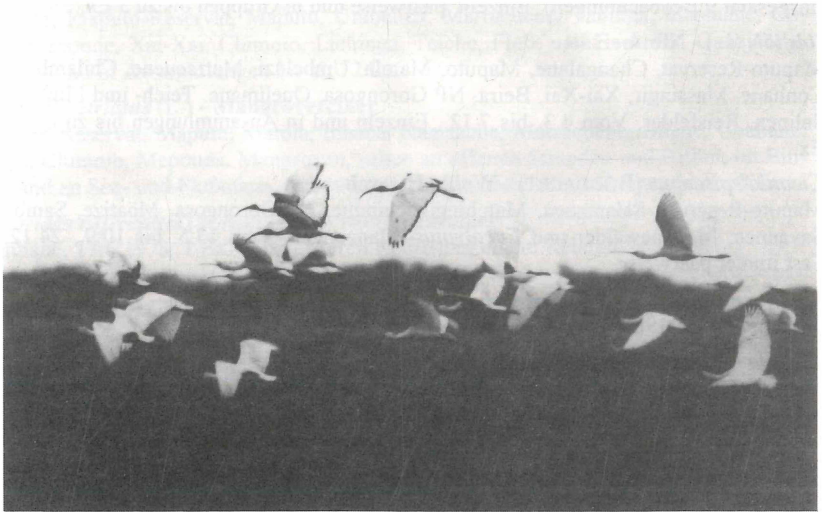


***Bostrychia hagedash* (LATHAM) - Hagedasch**

Ponta do Ouro, Maputo-Reservat, Maputo, Inhaca, Umbelúzi, Namaacha, Marracuene, Mazivila, Chókwè, Beira. Verschiedene Waldtypen vom Küstenbusch über offene Savannen bis zu Bergwäldern. Ganzjährig. Meist paarweise, Gruppen bis zu 9 Ex.. Brut: Namaacha, 16.11. 1980, 1 pull. im Nest in *Ficus* ca. 5 m hoch, beide ad. am Nest. Der Nestbaum stand in einer Schlucht, nur 3 m von einer senkrechten Felswand entfernt.

**Fam. *Plataleidae* - Löffler*****Platalea alba* (SCOPOLI) - Afrikanischer Löffler**

Maputo-Reservat, Maputo, Umbelúzi, Marracuene, Taninga, Incoluane, Xai-Xai, Conhane, Lionde, Dondo. See- und Flußufer, Sümpfe, feuchte Äcker. Vom 4.3. bis 18.12.. Einzeln und in Flügen bis zu ca. 60 Ex.. Abb. 10.



**Abb. 10. Heilige Ibis (Threskiornis aethiopicus) und Afrikanische Löffler (*Platalea alba*) im Maputo-Reservat.**

**Fam. *Phoenicopteridae* - Flamingos*****Phoenicopterus ruber* L. - Rosaflamingo**

Maputo-Reservat, Inhaca, Maputo, Matola, Umbelúzi, Bilene, Macaloane. Geschützte Küsten, Lagunen, Salinen und Salzseen. Ganzjährig. Meist in Flügen von einigen bis zu ca. 150 Ex..

***Phoenicopterus minor* GEOFFROY - Zwergflamingo**

Maputo, Matola, Umbelúzi, Beira. Geschützte Küsten, Salinen und Salzseen. Vom 25.5. bis 28.5. und vom 1.8. bis 15.12.. Fast immer in Gruppen, bis zu ca. 120 Ex.. Im Mai und August überwiegend juv..

Fam. *Anatidae* - **Entenvögel***Plectropterus gambensis* (L.) - **Sporngans**

Maputo-Reservat, Salamanga, Maputo, Matola, Umbelúzi, Marracuene, Manhiça, Incoluane, Conhane, Chicumbane, Lionde, Chókwè, Massingir, Maniquenique, Xai-Xai, Praia Chongoene, Beira, Tica. Seen, Ufer und Sandbänke der Flüsse, Felder. Ganzjährig. Einzeln und in Schwärmen bis zu ca. 60 Ex..

*Alopochen aegyptiacus* (L.) - **Nilgans**

Maputo-Reservat, Umbelúzi, Tanninga, Xai-Xai, Massingir, NP Gorongosa, Tete. Seen, Flußufer und Ackerflächen. Im März, Mai, Juni, August und November. Gruppen von 2 bis zu ca. 50 Ex..

*Sarkidiornis melanotos* (PENNANT) - **Glanzgans**

Umbelúzi, Xai-Xai, Chókwè, Ilinga. Seen, Flüsse, Bäche. Im April, Juni und November. Gruppen von 2 bis zu ca. 40 Ex..

*Nettapus auritus* (BODDAERT) - **Afrikanische Zwerggans**

Maputo-Reservat (Nhama), Licuati, Bilene. Teiche mit dichter Wasservegetation. Im August, September und Dezember. Bis zu 4 Ex..

*Anas sparsa* EYTON - **Fleckente**

Namaacha. Im August und November. Bis zu 2 ad. am Gebirgsbach und dessen Stautufen unterhalb des Wasserfalls.

*Anas undulata* DUBOIS - **Gelbschnabelente**

Maputo, Bilene, Xai-Xai, Ocitene. Seen und Teiche. Im Februar, April, Mai, Juli und Dezember. Einzeln und in Gruppen bis zu 15 Ex..

*Anas erythrorhyncha* GMELIN - **Rotschnabelente**

Maputo, Umbelúzi, Marracuene, Tanninga, Xai-Xai, Beira, Ocitene, Lichinga, Ilinga. Stehende und fließende Binnengewässer. Ganzjährig. Einzeln und in Flügen bis zu ca. 60 Ex.. Brut: Lichinga (Mini-Cabora), 5.6.1983, 9 ad. und 5 pull..

*Anas capensis* GMELIN - **Kapente**

Umbelúzi. Salzsee. Vom 25.5. bis 21.9.. Gruppen von 4 bis 30 Ex..

*Anas hottentota* EYTON - **Pünktchenente**

Maputo, Umbelúzi, Xai-Xai. Seen, Teiche und Überschwemmungsflächen. Im Februar, Mai, August, September. 2 bis 15 Ex..

*Dendrocygna viduata* (L.) - **Witwenente**

Maputo-Reservat, Maputo, Marracuene, Tanninga, Incoluane, Bilene, Xai-Xai, Conhane, Chókwè, Beira, Lioma. Binnengewässer aller Art. Ganzjährig. Paare und Schwärme bis zu ca. 300 Ex..

*Dendrocygna fulva* (VIEILLOT) - **Gelbe Baumente**

Maputo, Marracuene, Manhiça, Tanninga, Xai-Xai. Binnengewässer. Vom 18.2. bis 26.8.. Ansammlungen bis zu ca. 15 Ex., oft gemeinsam mit *D. viduata*.

*Netta erythrophthalma* (WIED) - **Rotaugenente**

Tanninga, Bilene, Tete. Sand- und Schlammflächen in Seen, Lagunen und Flüssen. Im Juni, Oktober und November. Je 2 bis 3 Ex..

***Thalassornis leuconotus* EYTON - Weißbrückenente**

Maputo-Reservat (Nhama). Teiche mit dichter Schwimmblattvegetation. Im August, September und November. Brut: Maputo-Reservat (Nhama), 10.9.1978, unter ca. 30 Ex. 3 ad. mit pull..

**Fam. *Sagittariidae* - Sekretäre*****Sagittarius serpentarius* (MILLER) - Sekretär**

Matchinguetchingue, 22.6.1979, 2 ad. überhinfliegend. Massingir (Marenguele), 14.6.1980, 2 ad. und 1 juv. auf einem abgeernteten Baumwollfeld.

**Fam. *Accipitridae* - Geier, Milane, Adler, Bussarde, Habichte und Weihen*****Gyps africanus* SALVADORI - Zwerggänsegeier**

Massingir, NP Gorongosa, Tete. 4 Beobachtungen vom 13.4. bis 14.5.. Einzel und in Ansammlungen bis ca. 20 Ex..

***Aegypius occipitalis* (BURCHELL) - Wollkopfgeier**

Conhane, 17.6.1978, 3 Ex. über Reisfeldern. NP Gorongosa, 13. und 14.5.1978, bis zu 10 Ex. in wildreicher Savanne.

***Neophron monachus* (TEMMINCK) - Kappengeier**

Massingir, 19.9.1980, 1 ad. über Kulturland. NP Gorongosa, 13.5.1978, ca. 15 Ex. am Boden nahe eines ruhenden Löwenrudels.

***Milvus migrans* (BODDAERT) - Schwarzmilan**

Ponta do Ouro, Zitundo, Maputo-Reservat, Bela Vista, Salamanga, Catembe, Maputo, Matola, Umbelúzi, Boane, Impamputo, Namaacha, Inhaca, Macaneta, Marracuene, Bobole, Manhiça, Palmeira, Tanninga, Incoluane, Macia, Bilene, Xai-Xai, Chókwe, Aldeia da Barragem, Massingir, Praia Chongoene, Inharrime, Beira, Sussundenga, Tete, Benga, Tsangano, Ocitene, Ulongué, Quelimane, Lioma, Ilha de Moçambique, Nampula, Lichinga, Matama, Meponda. Vom 5.8. bis 10.3. sowie je eine Beobachtung im Mai und Juni im Norden des Landes. Meist einzeln oder paarweise. Brutverdacht: Namaacha, 23.12.1979, ad. mit Nistmaterial.

Sofern die Schnabelfärbung erkennbar war, handelte es sich stets um gelbschnäbelige Vögel der Rasse *M. m. parasitus* (DAUDIN).

***Elanus caeruleus* (DESFONTAINES) - Gleitaar**

Maputo-Reservat, Inhaca, Umbelúzi, Boane, Namaacha, Macaneta, Manhiça, Palmeira, Incoluane, Macia, Xai-Xai, Macaloane, Lionde, Aldeia da Barragem, Chókwe bis Massingir, Beira, Dondo, Tica, Vila Machado, Chimoio, Namialo, Muniqueira, Tsangano, Dzendza, Ocitene, Lichinga, Matama, Malica, Ilinga. Waldränder, Savannen und Kulturland, häufig auf Telegrafentelegraphenleitungen sitzend. Ganzjährig. Einzel und paarweise.

***Aviceda cuculoides* SWAINSON - Kuckucksweih**

Maputo-Reservat, Maputo, Matola. Waldränder und Kulturland. Insgesamt 3 Beobachtungen einzelner Ex. zwischen 15.7. und 10.9..



*Aquila verreauxii* LESSON - **Kaffernadler**  
Namaacha, 3.8.1980, 1 ad. in einer Felsschlucht.

*Aquila rapax* (TEMMINCK) - **Raubadler**  
Massingir, 14.4.1979, und Chókwè, 22.8.1979, je 1 ad. in offener Savanne.

*Aquila wahlbergi* SUNDEVALL - **Silberadler**  
Maputo-Reservat, Chókwè, Massingir, Chitambe, Tsangano, Lichinga, Matama. Wälder und Kulturland. 9 Beobachtungen zwischen 19.8. und 9.3.. Einzeln und bis zu 3 Ex.. In Chókwè wurde beobachtet, wie ein Ex. versuchte, Nester von *Ploceus cucullatus* zu plündern.

*Aquila fasciata* VIEILLOT - **Habichtsadler**  
Namaacha, 18.1.1981, 1 ad. im Bergwald.

*Aquila dubia* (SMITH) - **Kleiner Habichtsadler**  
Xai-Xai, 15.4.1981, 2 ad.. Chimoio, 12.10.1980, 1 immat.. Waldränder und Kulturland.

*Lophaetus occipitalis* (DAUDIN) - **Schopfadler**  
Maputo-Reservat, Incoluane, Magul, Vila Machado, Lichinga, Matama. Savannen und Wälder. Januar, April, September, November. Einzeln.

*Polemaetus bellicosus* (DAUDIN) - **Kampfadler**  
Maputo-Reservat, Chókwè, Matchinguetchingue, Massingir. Savannen. Im März, Juni und August. Einzeln. Maputo-Reservat: ad. schlägt *Guttera edouardi*.

*Spizaetus coronatus* (L.) - **Kronenadler**  
Maputo-Reservat, 10.9.1978, 1 ad. über dem Wald kreisend.

*Kaupifalco monogrammicus* (TEMMINCK) - **Kehlstreifbussard**  
Maputo-Reservat, Maputo, Inhaca, Umbelúzi, Chimoio, Ilinga. Savannen und Kulturland. 30.4. bis 28.9., 7.12.. Einzeln und bis zu 3 Ex.. Maputo: ad. kröpft Schlange.

*Circaetus cinereus* VIEILLOT - **Brauner Schlangenadler**  
Impamputo, Chókwè, Massingir, Inchope, Chimoio, Tete. Savannen und Wälder. Vom 14.5. bis 16.11.. Einzeln und paarweise. Brut: Chimoio (Cabeça do Velho), 12.10.1980, 2 ad. beim Nestbau.

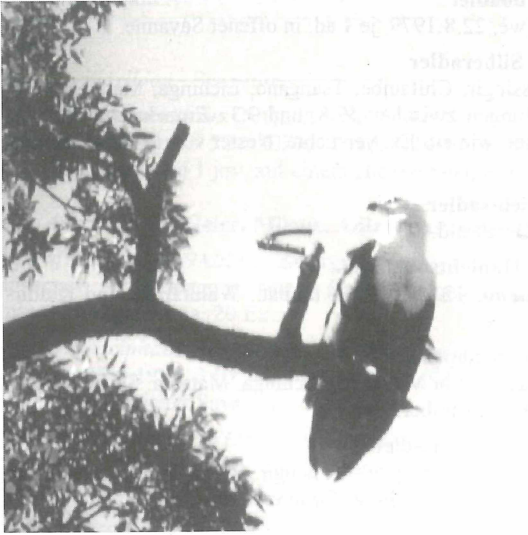
*Circaetus pectoralis* SMITH - **Schwarzbrustschlangenadler**  
Maputo-Reservat, Maputo, Aldeia da Barragem, Vandúzi, Tete, Tsangano, Lichinga, Matama. Savannen und Kulturland. Ganzjährig. Einzeln und paarweise.

*Circaetus fasciolatus* KAUP - **Graubrustschlangenadler**  
Boane, 6.8.1978, 1 ad. über Weideland kreisend.

*Terathopius ecaudatus* (DAUDIN) - **Gaukler**  
Umbelúzi, Taninga, Conhane, Lionde, Chókwè bis Massingir, Aldeia da Barragem, Caniçado, Beira, Muda, Vila Machado, Gondola, Vandúzi, NP Gorongosa, Tete, Moatize, Samôa, Zobuè, Condedzi, Chitambe, Tsangano, Ocitene, Lichinga, Matama, Ilinga. Waldränder, Savannen und Kulturland. Ganzjährig. Einzeln und in Familienverbänden bis zu 4 Ex.. Lichinga: ad. mit Schlange im Fang.

***Haliaeetus vocifer* (DAUDIN) - Schreiseeadler**

Ponta do Ouro, Zitundo, Maputo-Reservat, Inhaca, Umbelúzi, Incoluane, Bilene, Xai-Xai, Lionde, Chókwè, Aldeia da Barragem, Massingir, Inharrime, Beira, Vandúzi, Tete, Meponda, Metangula. Meeresküste, Lagunen, Seen und Flußläufe. Ganzjährig. Einzeln und bis zu 3 Ex.. Brut: Meponda, nördlich des Ortes auf 3 km Uferstrecke (Niassa-See) 2 Brutreviere. Abb. 11.



**Abb. 11. Schreiseeadler (*Haliaeetus vocifer*) bei Meponda am Niassa-See.**

***Gypohierax angolensis* (GMELIN) - Palmnußgeier**

Beira, 4.8.1979 und 22.7.1980, je 1 ad. am Stadtrand. Lichinga, 23.10.1983, 1 ad. über einem Bachtal mit *Raphia*-Palmen.

***Buteo buteo* (L.) - Mäusebussard**

Salamanga, Goba, Namaacha, Ocitene, Lichinga, Matama. Savannen, Wälder und Kulturland. Vom 2.11. bis 14.4.. Einzeln und bis zu 3 Ex..

***Buteo rufofuscus* (FORSTER) - Schakalbussard**

Chitambe, Tsangano, Ocitene. Bergwälder und Kulturland. Ganzjährig. Einzeln.

***Accipiter ovampensis* GURNEY - Ovambosperber**

Lichinga, 25.2.1981, 1ad. im Kiefernforst.

***Accipiter minullus* (DAUDIN) - Zwergsperber**

Chimoio, 24.4.1979, 1 Ex. in der Savanne.

***Accipiter melanoleucus* SMITH - Trauerhabicht**

Chitambe, 31.8.1980, 2 ad. im Bergwald. Matama, 18.5.1983, 1 ad. überhin. Alle helle Phase.

***Accipiter badius* (GMELIN) - Schikra**

Maputo, Bilene, Massingir, Lichinga. Wälder, Savanne und Kulturland. Vom 4.2. bis 20.5., 21.8.. Einzeln.

***Accipiter tachiro* (DAUDIN) - Tachirohabicht**

Maputo, Umbelúzi, Matchinguetchingue. Savannen und Kulturland. Vom 25.5. bis 6.8.. Einzel und paarweise.

***Microniscus gabar* (DAUDIN) - Gabarhabicht**

Maputo, Goba, Massingir, Chimoio. Wälder und Kulturland. Im März, Juli und August. Einzel.

***Melierax metabates* HEUGLIN - Dunkler Graufügelhabicht**

Matchinguetchingue, Chimoio, Dzendza, Matiasse, Litunde, Matama, Ilinga. Savannen und Kulturland. Vom 20.5. bis 29.9.. Einzel und paarweise.

***Circus ranivorus* (DAUDIN) - Froschweihe**

Zitundo, Maputo-Reservat, Maputo, Incoluane, Xai-Xai, Chibuto, Lionde, Chókwè, Beira, Mocuba, Tsangano, Matiasse, Ocitene, Lichinga, Matama. Marschen, Sümpfe, Steppen und Felder. Ganzjährig. Einzel und paarweise.

***Circus macrourus* (GMELIN) oder *C. pygargus* (L.) - Steppen- oder Wiesenweihe**

Ocitene, 2.11.1980, 1 Weibchen über Feldern.

***Polyboroides radiatus* (SCOPOLI) - Höhlenweihe**

Maputo-Reservat, Goba, Namaacha, Umbelúzi, Inhaca, Chókwè, Tete, Dzendza, Chitambe, Namialo, Lichinga. Wälder, Savannen und Kulturland. Ganzjährig. Einzel und paarweise.

***Pandion haliaetus* (L.) - Fischadler**

Maputo, Inhaca, Bilene, Praia Chongoene. Küsten und Lagunen. Im Januar, August und Dezember. Einzel.

**Fam. *Falconidae* - Falken*****Falco peregrinus* TUNSTALL - Wanderfalke**

Maputo, Namaacha, Tete, Ocitene. Sehr unterschiedliche Habitate: Städte, Flußniederungen, Bergwälder und Felsen. Im Februar, März, Mai, August und November. Einzel und paarweise.

***Falco biarmicus* TEMMINCK - Feldeggsfalke**

Muniqueira, Ocitene. Felsen und angrenzende Felder. 2. und 6.11.1980, je 1 Paar.

***Falco subbuteo* L. - Baumfalke**

Maputo, Chókwè, Lichinga, Meponda. Savannen und Wälder. Vom 6.11. bis 22.2.. Einzel und, besonders auf dem Durchzug im Februar, in lockeren Verbänden bis zu ca. 20 Ex..

***Falco cuvierii* SMITH - Afrikanischer Baumfalke**

Namaacha, 4.5.1980, 1 ad. im Bergwald.

***Falco amurensis* RADDE - Östlicher Rotfußfalke**

Maputo-Reservat, Dondo, Lichinga. Savannen und Kulturland. Vom 30.11. bis 25.2.. Von 3 bis zu ca. 50 Ex..

***Falco vespertinus* L. - Rotfußfalke**

Maputo. Stadtgebiet. 27.11., 2.12. und 14.4.. Von 2 bis zu 12 Ex., nur Männchen.

***Falco tinnunculus* L. - Turmfalke**

Tsangano, 28.4.1980, 1 ad. Männchen. Matama, 13.11.1983, 1 ad. Weibchen.

**Fam. *Phasianidae* - Frankoline und Wachteln*****Fringilla coquise* (SMITH) - Coquifrankolin**

Condedzi, 14.5.1979, 1 ad. auf einem Rodungsfeld im Wald.

***Fringilla sephaena* (SMITH) - Schopffrankolin**

Goba, Ocitene, Litunde. Savannen. Im Mai, August und November. Einzeln und bis zu 7 Ex..

***Fringilla afer* (MÜLLER) - Nacktkehlfrankolin**

Zitundo, Chókwè, NP Gorongosa, Muniquera. Steppen, Savannen und Kulturland. Im Mai, November und Dezember. Einzeln und bis 30 Ex..

***Coturnix coturnix* (L.) - Wachtel**

Umbelúzi, Tsangano, Ocitene. Acker- und Weideland. Ganzjährig. Einzeln und bis zu 4 Ex.. Balzrufe im Februar, April, Mai, Juli, August, Oktober und November.

***Coturnix delegorguei* DELEGORGUE - Harlekinwachtel**

Umbelúzi, Matama. Brachen und Weizenfelder. Vom 10.9. bis 17.11.. Einzeln und bis zu 4 Ex..

***Coturnix adansonii* VERREAUX et VERREAUX - Zwergwachtel**

Vandúzi, 9.10.1980, 3 Ex. in einem Weizenfeld.

**Fam. *Numididae* - Perlhühner*****Numida meleagris* (L.) - Helmpferlhuhn**

Maputo, Inhaca, Impamputo, Chókwè bis Massingir, Inchope, Chimoio, Vandúzi, NP Gorongosa, Benga, Zobuè, Condedzi, Ocitene, Ulonguè, Lichinga, Meponda. Meist auf oder in der Nähe von Kulturland. Ganzjährig. In Ketten bis zu ca. 30 Ex., seltener einzeln.

***Guttera edouardi* (HARTLAUB) - Kräuselhaubenperlhuhn**

Maputo-Reservat, Salamanga, Namaacha, Matchinguetchingue. Savannen. Ganzjährig. Ketten bis zu ca. 20 Ex..

**Fam. *Gruidae* - Kraniche*****Grus carunculatus* (GMELIN) - Klunkerkranich**

NP Gorongosa, 14.5.1978, 3 Ex. in feuchter Wiese.

***Balearica regulorum* (BENETT) - Kronenkranich**

NP Gorongosa, 13. und 14.5.1978, insgesamt 10 Ex. paarweise in den Wiesen.

**Fam. *Rallidae* - Rallen*****Crex crex* (L.) - Wachtelkönig**

Matama, 17.11.1983, 1 Ex. im versumpften Tal des Rio Lucheringo.

***Limnocorax flavirostris* (SWAINSON) - Mohrenralle**

Maputo-Reservat, Licuati, Maputo, Matola, Ocitene, Lichinga, Matama, Ilinga. Teiche und Gräben. Beobachtungen von Mai bis November. Einzeln und paarweise.

***Sarothrura rufa* (VIEILLOT) - Rotbrust-Schmuckralle**

Beira, 8.9.1980, 1 ad. Männchen tot auf einer Straße am Rande eines verlandenden Teiches.

***Porphyrio porphyrio* (L.) - Purpurhuhn**

Umbelúzi, Xai-Xai, Lionde. Teiche, Flüsse und Bewässerungskanäle. Im März, Mai und Juni. Einzeln.

***Gallinula chloropus* (L.) - Teichhuhn**

Maputo-Reservat, Umbelúzi, Conhane, Chitambe, Ocitene. Teiche. Im März, Juli, September und Oktober. Einzeln und paarweise. Brut: Maputo-Reservat (Nhama), 10.9.1978, 2 ad. und 4 juv..

***Gallinula angulata* SUNDEVALL - Zwergteichhuhn**

Lichinga (Mini-Cabora), 12 und 20.11.1983, je 1 ad..

***Fulica cristata* GMELIN - Kammläbhuhn**

Umbelúzi, Marracuene, Lionde, Lichinga (Mini-Cabora). Seen, Teiche und Flüsse. Im März, April, Mai, September und November. Einzeln und bis zu 3 Ex..

**Fam. *Otididae* - Trappen*****Otis denhami* CHILDREN - Stanleytrappe**

Zitundo, 22.7.1978, 1 ad. Männchen in baumloser Kurzgrassteppe.

***Eupodotis melanogaster* (RÜPPELL) - Schwarzbauchtrappe**

Maputo-Reservat, Inhaca, Tsangano, Dzendza. Savannen. Ganzjährig. Einzeln und in Gruppen bis zu 4 Ex..

**Fam. *Jacaniidae* - Blatthühnchen*****Actophilornis africanus* (GMELIN) - Blaustirn-Blatthühnchen**

Maputo-Reservat, Taninga, Bilene, Xai-Xai, Chibuto, Conhane, Chilembene, Lionde, Chókwè, Vila Machado, Chimoio, NP Gorongosa, Lichinga, Meponda, Ilinga. Seen, Teiche, Flüsse und Kanäle. Ganzjährig. Einzeln und in Ansammlungen bis zu ca. 35 Ex..

**Fam. *Rostratulidae* - Goldschneppen*****Rostratula benghalensis* (L.) - Goldschneppfe**

Xai-Xai, 12.7.1979, 1 Männchen an einer Überschwemmungsfläche des Rio Limpopo.

**Fam. *Charadriidae* - Regenpfeifer*****Charadrius hiaticula* L. - Sandregenpfeifer**

Catembe, Maputo, Inhaca, Marracuene, Beira, Ilinga. Küsten, Sand- und Schlammflächen an Seen und Flüssen. 22.9. bis 10.4.. Einzeln und Ansammlungen bis zu ca. 30 Ex..



***Charadrius marginatus* VIEILLOT - Weißstirnregenpfeifer**

Ponta do Ouro, Catembe, Matola, Inhaca, Macaneta, Marracuene, Bilene, Caniçado, Praia Chongoene, Ponta Závora, Beira. Küsten und Lagunen, selten im Binnenland, hier auf Sandbänken der Flüsse. Ganzjährig. Einzeln, paarweise und in Ansammlungen bis zu ca. 40 Ex..

***Charadrius pecuarius* TEMMINCK - Hirtenregenpfeifer**

Maputo, Umbelúzi, Incoluane, Bilene, Xai-Xai. See- und Teichufer, Straßenausstiche. Ganzjährig. Einzeln, paarweise und in Ansammlungen bis zu ca. 40 Ex. (Umbelúzi). Brut: Umbelúzi, 16.8.1979, ad. mit 1 pull. an einem Flachwassersee.

***Charadrius tricollaris* VIEILLOT - Dreibandregenpfeifer**

Matola, Umbelúzi, Chókwè, Massingir. Salinen, See- und Flußufer. Ganzjährig. Einzeln und in Ansammlungen bis zu 10 Ex..

***Charadrius mongolus* PALLAS - Mongolenregenpfeifer**

Catembe, Maputo, Inhaca, Beira. Küsten. Vom 6.9. bis 7.4.. Einzeln und in Gruppen bis zu ca. 50 Ex.. Stets im Ruhekleid.

***Charadrius leschenaultii* LESSON - Wüstenregenpfeifer**

Maputo, Bilene, Beira. Küsten. Vom 30.9. bis 3.2.. In Flügen von wenigen bis zu ca. 200 Ex.. Stets im Ruhekleid.

***Pluvialis squatarola* (L.) - Kiebitzregenpfeifer**

Maputo, Inhaca, Beira. Küsten. Zwischen 4.9. und 15.4. häufig, in Verbänden bis zu ca. 50 Ex., vom 17.6. bis 29.7. einzeln bis zu 4 Ex.. Gewöhnlich im Ruhekleid, im April und September einzelne Ex. im Übergangskleid.

***Vanellus coronatus* (BODDAERT) - Kronenkiebitz**

Chókwè bis Massingir. Steppenartige Auflichtungen und Brachen in der Trockensavanne. Daten zwischen 20.5. und 19.9., wahrscheinlich aber ganzjährig anwesend. Bis zu 15 Ex..

***Vanellus melanopterus* (CRETZSCHMAR) - Schwarzflügelkiebitz**

Chókwè, 14.5. 1981, ca. 15 Ex. auf einem Brachacker. Litunde, 22.5.1983, 1 Ex. auf einer Piste in dichtem Wald. Matama, 28.5.1983, 2 ad. auf frischgeegtem Acker.

***Vanellus lugubris* (LESSON) - Trauerkiebitz**

Maputo, Umbelúzi, Chókwè, Massingir, NP Gorongosa. Savannen, Steppen, Wiesen und Felder. Alle Beobachtungen vom 13.5. bis 24.6.. Paarweise und in Flügen bis zu ca. 35 Ex..

***Vanellus armatus* (BURCHELL) - Waffenkiebitz**

Maputo-Reservat, Umbelúzi, Incoluane, Xai-Xai, Conhane, Chilembene, Massingir, NP Gorongosa, Benga. Sand- und Schlammflächen an Seen, Teichen und Flüssen. Beobachtungen von 14.5. bis 30.12.. Einzeln, paarweise und Ansammlungen bis 15 Ex..

***Vanellus albiceps* GOULD - Langspornkiebitz**

Rio Zambeze (Sambesi) bei Tete, Rio Revuboe bei Benga. Sandbänke in Flüssen. Daten: März, November. 2 Paare und 1 einzelnes Ex.. Am 2. und 3.11. bei Tete Revierverteidigung gegen *Falco peregrinus*, *Corvus albus*, *Haliaeetus vocifer* und Verfasser.

***Vanellus senegallus* (L.) - Senegalkiebitz**

Zitundo, Maputo-Reservat, Umbelúzi, Xai-Xai, Mapapa, Conhane, Lionde, Chibuto, Beira. Savannen, Seeufer und Kulturland. Daten vom 19.5. bis 20.12.. Einzeln, paarweise und in lockeren Verbänden bis zu ca. 40 Ex..

***Arenaria interpres* (L.) - Steinwölzer**

Maputo, Inhaca, Praia Sepúlveda, Praia Chongoene, Ponta Závora, Beira. Sand- und Felsstrände der Küste. Vom 7.6. bis 7.4.. Einzeln und Schwärme bis zu ca. 40 Ex.; vom 7.6. bis 28.7. nur einzeln und in Gruppen bis zu 4 Ex.. Am 13.7. im Übergangskleid, sonst im Ruhekleid.

**Fam. *Scolopacidae* - Schnepfen*****Tringa terek* (LATHAM) - Terekwasserläufer**

Catembe, Maputo, Inhaca, Beira, Benga. Sandstrände der Küste, selten Sandbänke in Flüssen. Vom 4.9. bis 15.4.. Einzeln und in Ansammlungen bis ca. 150 Ex.. 4 Beobachtungen im Südwinter (24.6.; 13., 15. und 29.7.) von 1 bis 5 Ex..

***Tringa hypoleucos* L. - Flußuferläufer**

Inhaca, Maputo, Umbelúzi, Namaacha, Marracuene, Bilene, Xai-Xai, Beira, Tete, Lichinga, Meponda, Ilinga. Küsten und Binnengewässer aller Art. Vom 30.7. bis 16.4.. Einzeln und in Ansammlungen bis zu ca. 40 Ex..

***Tringa ochropus* L. - Waldwasserläufer**

Matama, 14.10. und 17.11.1983, 1 bzw. 2 Ex. an Wasserläufen.

***Tringa glareola* L. - Bruchwasserläufer**

Changalane, Maputo, Umbelúzi, Marracuene, Incoluane, Xai-Xai, Chókwe, Beira, Ocitene, Lichinga, Matama, Ilinga. Binnengewässer. Vom 16.8. bis 16.4.. Einzeln und in Ansammlungen bis zu ca. 20 Ex..

***Tringa stagnatilis* (BECHSTEIN) - Teichwasserläufer**

Maputo, Umbelúzi, Beira, Lichinga. Meeresbuchten, Flußmündungen und Seen. Vom 7.9. bis 10.11.. Einzeln und bis zu 4 Ex..

***Tringa nebularia* (GUNNERUS) - Grünschenkel**

Maputo-Reservat, Inhaca, Catembe, Maputo, Matola, Umbelúzi, Marracuene, Taninga, Bilene, Praia Sepúlveda, Ponta Závora, Beira, Tete, Lichinga, Ilinga. Küste, Lagunen und Binnengewässer. In lockeren Ansammlungen bis zu ca. 30 Ex. vom 30.9. bis 15.1., einzelne und in kleinen Gruppen auch in der übrigen Zeit des Jahres anwesend.

***Calidris ferruginea* (PONTOPPIDAN) - Sichelstrandläufer**

Inhaca, Catembe, Maputo, Matola, Umbelúzi, Taninga, Beira, Ilinga. Küste und Binnenseen. Vom 15.7. bis 7.6. in Flügen bis zu ca. 60 Ex., vom 15.6. bis 13.7. in 1 bis 3 Ex.. Im Mai einige Ex. im Brutkleid, im Juni und September einige im Übergangskleid, sonst im Ruhekleid.

***Calidris canutus* (L.) - Knutt**

Maputo. Küste. 30.9., November, Dezember, 24.6.. Schwärme bis zu ca. 80 Ex.. Am 24.6. unter ca. 80 Ex. im Ruhekleid 1 Ex. im Übergangskleid.

***Calidris minuta* (LEISLER) - Zwergstrandläufer**

Ponta do Ouro, Maputo, Matola, Umbelúzi, Beira, Ilinga. Sand- und Schlammflächen an der Küste und an Binnengewässern. Vom 6.9. bis 18.2., einmal am 25.5.. Einzeln und in Gruppen bis zu ca. 10 Ex. im Ruhekleid.

***Calidris alba* (PALLAS) - Sanderling**

Ponta do Ouro, Catembe, Maputo, Inhaca, Macaneta, Bilene, Praia Chongoene, Ponta Závora, Beira. Küste. Vom 7.6. bis 16.4., es fehlen Beobachtungen im März und Mai. Einzeln und in Verbänden bis zu ca. 80 Ex., stets im Ruhekleid.

***Philomachus pugnax* (L.) - Kampfläufer**

Umbelúzi, Maputo, Lichinga. Binnengewässer und Lagunen. Vom 21.9. bis 12.11.. Von 1 bis 3 Ex..

***Limosa lapponica* (L.) - Pfuhlschnepfe**

Maputo (Costa do Sol), 23.10.1977 und 19.10.1980, 5 bzw. 8 Ex. im Watt an einer Flußmündung. Obwohl die Küste des südlichen Moçambique bei MCLACHLAN und LIVERSIDGE (1980) in das Durchzugs- und Rastgebiet der Art einbezogen ist, waren keine konkreten Angaben bekannt. Somit handelt es sich wahrscheinlich um den ersten Nachweis für das Land.

***Gallinago nigripennis* BONAPARTE - Afrikanische Bekassine**

Umbelúzi, Incoluane, Magul, Xai-Xai, Chókwe. Sumpfige Niederungen. Daten vom 25.5. bis 19.9.. Einzeln und bis zu 10 Ex.. Balz von Mai bis August in Incoluane, Magul und Xai-Xai.

***Numenius arquata* (L.) - Großer Brachvogel**

Inhaca, 4.1.1981, 2 Ex. an der Küste bei Ponta Raza.

***Numenius phaeopus* (L.) - Regenbrachvogel**

Ponta do Ouro, Catembe, Maputo, Inhaca, Marracuene, Beira. Küsten, Lagunen, Flußmündungen. Vom 28.7. bis 16.4. häufig, in Ansammlungen bis zu ca. 150 Ex., in der übrigen Zeit in 1 bis 10 Ex. (7., 17., 24. und 25.6.; 13.7.).

**Fam. *Recurvirostridae* - Säbelschnäbler und Stelzenläufer*****Recurvirostra avosetta* L. - Säbelschnäbler**

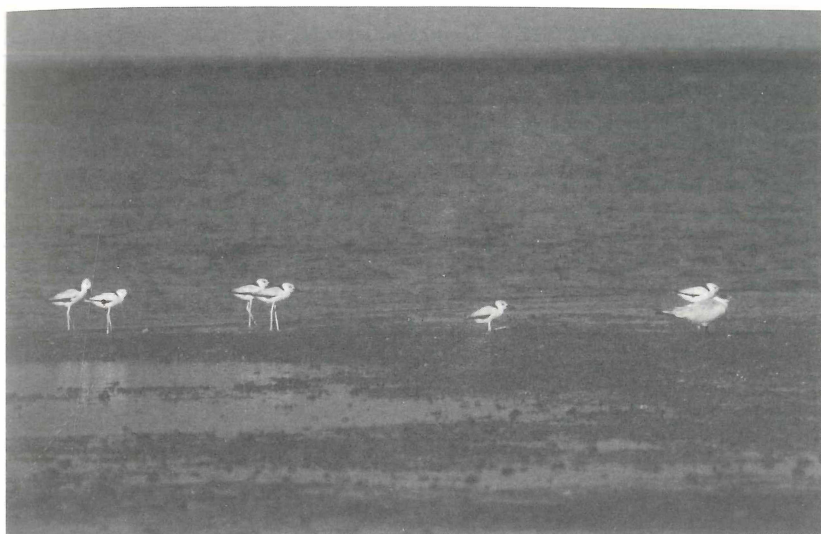
Maputo, Matola, Umbelúzi, Conhane, Beira. Geschützte Küsten, Salinen, Salzseen. Daten vom 25.5. bis 7.1.. Einzeln und in Flügen bis zu ca. 35 Ex..

***Himantopus himantopus* (L.) - Stelzenläufer**

Maputo-Reservat, Maputo, Matola, Umbelúzi, Incoluane, Xai-Xai, Chibuto, Conhane, Chilembene, Lionde, Caniçado, Massingir, Benga, Lumbo. Salinen, Seen, Sandbänke der Flüsse. Ganzjährig. Einzeln, paarweise und in Verbänden bis zu ca. 80 Ex..

**Fam. *Dromadidae* - Reiherläufer*****Dromas ardeola* PAYKULL - Reiherläufer**

Inhaca, 1.- 4.1.1981, ein Schwarm von bis zu 54 Ex. am Sandstrand bei Ponta Raza. Abb. 12.



**Abb. 12. Reiherläufer (*Dromas ardeola*) und Raubseeschwalbe (*Hydropogne caspia*) bei Ponta Raza auf Inhaca.**

Fam. *Burhinidae* - Triele

*Burhinus vermiculatus* (CABANIS) - Wassertriel

Maputo, im Februar und Juli 1978 1 bzw. 2 Ex. am Innenrand der Mangrove nördlich des Bairro dos Pescadores.

Fam. *Glareolidae* - Rennvögel und Brachschwalben

*Cursorius temminckii* SWAINSON - Temminckrennvogel

Matama, 3.-14.6.1983, 1 bis 6 Ex.. Ilinga, 29.9.1983, 1 Ex.. In allen Fällen auf frisch bearbeiteten Äckern.

*Rhinoptilus chalcopterus* (TEMMINCK) - Amethystrennvogel

Salamanga, Maniquenique, NP Gorongosa. Pisten und Savannen. 3 Beobachtungen von 1 bis maximal 4 Ex. zwischen 13.5. und 3.8..

*Glareola pratincola* (L.) - Brachschwalbe

Maputo-Reservat, Marracuene, Taninga, Xai-Xai, Lionde, Chókwè, Beira, Benga. Savannen, Flußbauen und Flugplatz. Daten vom 19.5. bis 11.12.. Einzeln, paarweise und Ansammlungen bis zu ca. 100 Ex. (Xai-Xai).

Fam. *Laridae* - Möwen, Seeschwalben und Raubmöwen

*Stercorarius parasiticus* (L.) - Schmarotzerraubmöwe

Catembe, Maputo. Meeresbucht. Vom 23.10. bis 7.4. insgesamt 6 Beobachtungen von 1 bis 4 Ex., darunter 1 Totfund.

***Larus dominicanus* LICHTENSTEIN - Dominikanermöwe**

Inhaca, Catembe, Maputo. Küste. Ganzjährig. Einzeln und in Ansammlungen bis zu ca. 300 Ex., Höchstzahlen im April, Minimum im Dezember - Januar.

***Larus fuscus* L. - Heringsmöwe**

Beira, 22.4. 1979 und 15.12.1981, 40 bzw. 13 Ex. (8 ad., 5 juv.) am Hafen.

***Larus cirrocephalus* VIEILLOT - Graukopfmöwe**

Ponta do Ouro, Inhaca, Catembe, Maputo, Macaneta, Marracuene, Incoluane, Magul, Bilene, Xai-Xai, Lionde, Praia Sepúlveda, Ponta Závora, Beira. An der Küste häufig, seltener im Binnenland. Ganzjährig. Ansammlungen bis zu 6 Ex. (Binnenland) bzw. ca. 200 Ex. (Küste).

***Hydroprogne caspia* (PALLAS) - Raubseeschwalbe**

Maputo-Reservat, Catembe, Inhaca, Maputo, Macaneta, Marracuene, Bilene, Ponta Závora. Küsten, Lagunen, Seen und Flußmündungen. Ganzjährig, es fehlen Maibeobachtungen. Einzeln, paarweise und in Ansammlungen bis zu ca. 50 Ex.. Häufig im Maputo-Reservat und im Mündungsgebiet des Rio Incomati. Abb. 12.

***Sterna hirundo* L. und/oder *St. paradisaea* PONTOPPIDAN - Fluß- und/oder Küstenseeschwalbe**

Catembe, Maputo, Inhaca, Macaneta, Bilene, Beira. Küsten und Lagunen. Vom 17.11. bis 22.4.. Schwärme von 10 bis ca. 150 Ex..



Abb. 13 Seeschwalben (*Sterna bengalensis*, *St. sandvicensis* u. a.) an der Küste der Insel Inhaca.

***Sterna albifrons* PALLAS - Zwergseeschwalbe**

Maputo, Inhaca, Beira. Küste. Vom 6.11. bis 15.4.. Verbände bis ca. 20 Ex., in einem Fall ca. 100 Ex..



***Sterna bergii* LICHTENSTEIN - Eilseeschwalbe**

Ponta do Ouro, Maputo, Inhaca, Macaneta, Praia Chongoene, Ponta Závora, Beira. Küste. Vom 15.12. bis 21.8.. Einzel, paarweise und in Gruppen bis ca. 35 Ex..

***Sterna bengalensis* LESSON - Rüppellseeschwalbe**

Catembe, Maputo, Inhaca, Macaneta, Bilene, Beira. Küste. Vom 10.12. bis 6.5.. Gruppen bis 15, in einem Fall von ca. 200 Ex.. 2 Beobachtungen einzelner Ex. im Südwinter (Juni, August). Abb. 13.

***Sterna sandvicensis* LATHAM - Brandseeschwalbe**

Catembe, Maputo, Inhaca, Praia Chongoene. Küste. Vom 23.9. bis 7.4.. Einzel und in Gruppen bis zu 8 Ex.. Abb. 13.

***Chlidonias hybrida* (PALLAS) - Weißbartseeschwalbe**

Maputo-Reservat, Umbelúzi, Tanninga, Chibuto, Chókwè, Caniçado, Massingir. Seen und Teiche. Ganzjährig, es fehlen Beobachtungen im April und Juli. Einzel und in Gruppen bis zu ca. 30 Ex. (Nhama im Maputo-Reservat).

***Chlidonias leucoptera* (TEMMINCK) - Weißflügelseeschwalbe**

Maputo-Reservat, Incoluane, Xai-Xai, Lionde. Seen und Teiche. 4 Beobachtungen zwischen 30.11. und 17.4.. Einzel und bis zu ca. 15 Ex..

**Fam. *Rhynchopidae* - Scherenschnäbel*****Rhynchops flavirostris* VIEILLOT - Afrikanischer Scherenschnabel**

Tete, 2.-3.11.1979, 2 bzw. 3 Ex. auf Sandbänken des Rio Zambeze (Sambesi). Revierverteidigung gegen *Falco peregrinus*.

**Fam. *Pteroclididae* - Flughühner*****Pterocles bicinctus* TEMMINCK - Nachtflughuhn**

Chókwè, 21.8.1979, in 4 Gruppen von ca. 20 bis 30 Ex. überhin, wahrscheinlich zur Wasseraufnahme an den Rio Limpopo fliegend.

**Fam. *Columbidae* - Tauben*****Streptopelia semitorquata* (RÜPPELL) - Halbmondtaube**

Maputo-Reservat, Inhaca, Maputo, Umbelúzi, Namaacha, Macaneta, Marracuene, Magul, Bilene, Chókwè bis Massingir, Chimoio, Condédzi, Chitambe, Tsangano, Ocitené, Ulonguè, Litunde, Lichinga, Matama, Serra da Matama, Ilinga. Savannen, Wälder und Kulturland. Ganzjährig. Einzel, paarweise und in Ansammlungen bis zu ca. 20 Ex..

***Streptopelia capicola* (SUNDEVALL) - Gurrtaube**

Maputo-Reservat, Inhaca, Maputo, Bilene, Chókwè bis Massingir, Praia Chongoene, Ponta Závora, Chimoio, NP Gorongosa, Chitambe, Tsangano, Ocitené, Ulonguè, Lichinga, Matama, Serra da Matama, Ilinga. Savannen und Kulturland. Ganzjährig. Einzel, paarweise und Ansammlungen bis zu ca. 20 Ex..

***Streptopelia decipiens* (HARTLAUB et FINSCH) - Brillentaube**

Chókwè, 19.11.1980, 6 Ex. in einem Akazienwald am Rand von Feldern. Benga, 6.11.1980, 2 Ex. in der Savanne.

***Streptopelia senegalensis* (L.) - Palmtaube**

Inhaca, Matola, Umbelúzi, Boane, Namaacha, Lionde, Chókwè bis Massingir, Caniçado, Aldeia da Barragem, Ocitene, Ulonguè. Savannen und Kulturland. Ganzjährig. Einzeln und in Ansammlungen bis zu ca. 40 Ex..

***Oena capensis* (L.) - Kaptäubchen**

Changalane, Xai-Xai, Mapapa, Conhane, Lionde bis Chókwè, Massingir, Tete, Benga, Moatize. Trockensavanne und Kulturland. Ganzjährig. Einzeln und paarweise.

***Turtur afer* (L.) - Stahlflecktaube**

Chitambe, Tsangano, Ocitene, Lichinga, Meponda, Matama, Serra da Matama. Wälder und Savannen. Ganzjährig. Einzeln und bis zu 4 Ex..

***Turtur chalcospilos* (WAGLER) - Bronzeflecktaube**

Maputo-Reservat, Inhaca, Catembe, Maputo, Boane, Changalane, Goba, Namaacha, Macaneta, Marracuene, Bilene, Chókwè bis Massingir, Praia Sepúlveda, Chimoio, Sussundenga, Tete, Meponda, Ilinga. Savannen und Kulturland. Ganzjährig. Einzeln und paarweise.

***Turtur tympanistria* (TEMMINCK) - Tamburintaube**

Maputo-Reservat, Umbelúzi, Bilene, Chissano, Chitambe, Lichinga, Matama. Savannen, Wälder, vor allem Galeriewälder an Wasserläufen. Beobachtungen liegen zwischen 7.7. und 27.12.. Einzeln und bis zu 4 Ex..

***Treron australis* (L.) - Grüntaube**

Inhaca, Umbelúzi, NP Gorongosa, Chitambe. Wälder, Savannen und Baumgruppen im Kulturland. Ganzjährig (9 Beobachtungen). Einzeln und in Gruppen bis zu 7 Ex..

**Fam. *Psittacidae* - Papageien*****Poicephalus cryptoxanthus* PETERS - Braunkopfpapagei**

Matchinguetchingue, Massingir, Condedzi. Savannen, Ränder von Rodungen. Juni und August. Flüge von bis zu 15 Ex..

**Fam. *Musophagidae* - Turakos*****Tauraco corythaix* (WAGLER) - Spitzschopfturako**

Ponta do Ouro, Chitambe, Tsangano, Lichinga. Küstenbusch, Berg- und Galeriewälder, Kiefernplantagen. Ganzjährig. Einzeln und in Gruppen bis zu 5 Ex..

***Tauraco porphyreolophus* (VIGORS) - Glanzhaubenturako**

Maputo, Umbelúzi, Goba, Namaacha, Bilene, Ponta Závora, Sussundenga, Chimoio, Condedzi, Massangulo, Lichinga, Matama, Ilinga. Küstenbusch, Wälder und Savannen. Ganzjährig. Einzeln und in Gruppen bis zu 10 Ex..

***Crinifer concolor* (SMITH) - Graulärmvogel**

Chókwè bis Massingir, Tete, Moatize. Trockene Savannen und Mopanewälder. Ganzjährig. Einzeln und in Verbänden bis zu 10 Ex..

Fam. *Cuculidae* - **Kuckucke***Cuculus gularis* STEPHENS - **Afrikanischer Kuckuck**

Lichinga. 7. und 8.5.1983, 1 bzw. 2 Ex. in einer Kiefernplantation.

*Cuculus solitarius* STEPHENS - **Einsiedlerkuckuck**

Lichinga, zwischen Lichinga und Meponda, Matama, Ilinga. Miombo und Kiefernplantungen. Von 30.10. bis 17.11.1983 intensiv rufend. Einzeln und bis zu 3 Ex..

*Cuculus clamosus* LATHAM - **Schwarzkuckuck**

Ilinga, 20.11.1983, 1 Ex. im Miombo.

*Clamator glandarius* (L.) - **Häherkuckuck**

Maputo, 4.10.1979, 1 Ex. in einem Garten.

*Clamator jacobinus* (BODDAERT) - **Elsterkuckuck**

Aldeia da Barragem, Chókwè. 10.3. 1979 und 19.11.1980. 1 bzw. 2 Ex. im lockeren Baumbestand des Limpopotaies.

*Chrysococcyx claes* (STEPHENS) - **Klaaskuckuck**

Inhaca, Maputo, Umbelúzi, Namaacha, Chókwè, Ocitene, Matama, Ilinga. Parks, Gärten, Savannen und Wälder. Vom 22.6. bis 23.12.. Einzeln und in lockeren Verbänden bis zu 6 Ex..

*Chrysococcyx caprius* (BODDAERT) - **Goldkuckuck**

Maputo, Umbelúzi, Chókwè. Parks, Savannen und Kulturland. Vom 17.10. bis 5.2.. Einzeln und bis zu 3 Ex..

*Ceuthmochares aereus* (VIEILLOT) - **Erzkuckuck**

Maputo, 9.11.1980, 2 Ex. in der städtischen Baumschule.

*Centropus grillii* HARTLAUB - **Touloukuckuck**

Umbelúzi, Xai-Xai. 6.3.1979 und 1.9.1980. Je 1 Ex. in Riedsümpfen.

*Centropus superciliosus* HEMPRICH et EHRENBERG - **Tiputip**

Ponta do Ouro, Maputo-Reservat, Catembe, Maputo, Inhaca, Umbelúzi, Goba, Namaacha, Macaneta, Palmeira, Incoluane, Bilene, Xai-Xai, Praia Sepúlveda, Chókwè, Praia Chongoene, Ponta Závora, Sussundenga, Chimoio, Tete, Lichinga, Matama. Wälder, Savannen, Sümpfe, Parks und Kulturland. Ganzjährig, von Oktober bis März besonders ruffreudig. Einzeln und bis zu 3 Ex..

Fam. *Tytonidae* - **Schleiereulen***Tyto alba* (SCOPOLI) - **Schleiereule**

Maputo, Namaacha, Xai-Xai, Chókwè, Chimoio, Lichinga. Siedlungen bis hin zu Naturlandschaften; bei der Tagesruhe in Scheunen, Baumhöhlen und sogar auf offenem Baumnest. Ganzjährig. Einzeln.

*Tyto capensis* (SMITH) - **Graseule**

Lichinga, 12.11.1983, 1 Ex. im versumpften Tal des Rio Lucheringo unterhalb Mini-Cabora.

Fam. *Strigidae* - **Eulen***Asio capensis* (SMITH) - **Kapohreule**

Incoluane, Xai-Xai, Ocitene. Sumpfwiesen. Mai und August. Einzeln und paarweise.

*Bubo africanus* (TEMMINCK) - **Fleckenuhu**

Chimoio, Lichinga. Siedlungen, Savannen und Kiefernplantagen. Februar, Juli und November. Einzeln und paarweise.

*Bubo lacteus* (TEMMINCK) - **Milchuhu**

Chókwè, 21.8.1979, 2 ad. (wahrscheinl. Paar) in einem Wald aus alten *Acacia xanthophloea* im Limpopo-Tal.

Fam. *Caprimulgidae* - **Nachtschwalben***Caprimulgus europaeus* L. - **Ziegenmelker**

Ocitene, 29.10.1979 und 2.11.1980, je 1 Ex. bei Tagesrast im felsigen Miombo.

*Caprimulgus pectoralis* CUVIER - **Afrikanische Nachtschwalbe**

Inhaca, Ilinga. Savannen. Im Juni und Juli. Einzeln.

*Caprimulgus fossii* HARTLAUB - **Gabunnachtschwalbe**

Boane, Chókwè, Dzendza, Matiasse, Ulonguè. Savannen und Kulturland. Im Februar, April und August. Einzeln, paarweise, nachts in lockeren Ansammlungen bis zu ca. 20 Ex. auf Staßen und Pisten.

*Macrodipteryx vexillarius* (GOULD) - **Ruderflügel**

Lichinga, Malica. Stadtgebiet, Landstraßen und Pisten. Beobachtung einzelner Männchen im Brutkleid (im Flug eine besonders eindrucksvolle, bizarre Erscheinung !) vom 20.9. bis 30.10..

Fam. *Apodidae* - **Segler***Apus apus* (L.) und/oder *A. barbatus* (SCLATER) - **Mauer- und/oder Schwarzsegler**

Maputo, Chibuto, Caniçado, Praia Sepúlveda, Lichinga. 27.11. bis 19.2.. Schwärme von bis zu ca. 50 Ex.

*Apus barbatus* (SCLATER) - **Schwarzsegler**

Chimoio, 21.7.1980, 8 Ex. über einem Stausee.

*Apus melba* (L.) - **Alpensegler**

Maputo, 21.12.1980, 1 Ex. unter anderen Seglern über der Küste.

*Apus aequatorialis* (VON MÜLLER) - **Schuppensegler**

Mutuáli, 18.8.1980, ein Trupp von ca. 10 Ex. über Kulturland in der Nähe hoher Granitfelsen.

*Apus caffer* (LICHTENSTEIN) - **Kaffernsegler**

Chimoio, Lichinga, Matama. Im November und Dezember. Flüge von bis zu ca. 15 Ex. über Stadt-, Feld- und Waldgebieten.

*Apus horus* (HEUGLIN) - **Horussegler**

Maputo, Beira. März und Juli. Schwärme von bis zu ca. 50 Ex. über der Stadt.

***Apus affinis* (GRAY) - Haussegler**

Inhaca, Maputo, Matola, Umbelúzi, Incoluane, Lionde, Chibuto, Chókwè, Massingir, Beira, Chimoio, Lichinga. Siedlungen, Kulturland, Savannen und Wälder. Ganzjährig. Schwärme von bis zu ca. 100 Ex.. Brut: Maputo, Chimoio. Nester einzeln und bis zu 10 am gleichen Gebäude. Ad. befliegen Nester im April, Juli und September.

***Cypsiurus parvus* (LICHTENSTEIN) - Palmsegler**

Inhaca, Maputo, Matola, Umbelúzi, Namaacha, Macaneta, Marracuene, Macia, Beira, Chimoio, Ocitene, Lichinga. Siedlungen, Kulturland und Savannen. Ganzjährig. In kleinen Gruppen und Schwärmen bis zu ca. 50 Ex.. Brutverdacht: Maputo, ad. befliegen Palmen im August und September.

**Fam. *Coliidae* - Mausvögel*****Colius striatus* GMELIN - Braunflügel-Mausvogel**

Ponta do Ouro, Maputo-Reservat, Maputo, Inhaca, Namaacha, Macaneta, Bilene, Chókwè, Chimoio, Penhalonga, Chitambe, Tsangano, Ocitene, Ulonguè. Gärten, Kulturland, Küstenbusch, Savannen und Wälder. Ganzjährig. In Gruppen bis zu ca. 20 Ex..

***Colius indicus* LATHAM - Rotzügel-Mausvogel**

Umbelúzi, Boane, Namaacha, Inhaca, Matchinguetchingue, Massingir. Savannen und Kulturland. Im Januar, Mai, Juni und August. Trupps von bis zu ca. 30 Ex..

**Fam. *Trogonidae* - Trogone*****Apaloderma narina* (STEPHENS) - Narinatrogan**

Maputo, Namaacha. Parks und Wälder. Im April, Juli, August und Dezember. Einzeln und paarweise.

**Fam. *Alcedinidae* - Eisevögel*****Ceryle rudis* (L.) - Graufischer**

Zitundo, Maputo-Reservat, Salamanga, Catembe, Maputo, Inhaca, Matola, Umbelúzi, Boane, Macaneta, Marracuene, Tanninga, Incoluane, Bilene, Xai-Xai, Mapapa, Conhane, Chilembene, Lionde, Chókwè, Beira, Dondo, Muda, Tete, Lichinga, Meponda. Küste, Lagunen, Mangroven, Seen, Flüsse und Kanäle. Ganzjährig. Einzeln, paarweise und Ansammlungen bis zu 10 Ex..

***Ceryle maxima* (PALLAS) - Riesenfischer**

Maputo, Inhaca, Marracuene, Chókwè, Bandula, Tete, Meponda. Küste, Seen, Flüsse und Kanäle. Vom 16.4. bis 20.11.. Einzeln und paarweise. Brut: Inhaca, 28.7.1979, ad. Weibchen befliegt regelmäßig Höhle im Steilhang der Barreira Vermelha an der W-Küste der Insel.

***Alcedo semitorquata* SWAINSON - Kobalteisvogel**

Namaacha, 4.5.1980, 1 ad. am Bach unterhalb des Wasserfalls.

***Alcedo cristata* PALLAS - Haubenzwergfischer**

Maputo, Umbelúzi, Namaacha, Marracuene, Macia, Bilene, Xai-Xai, Conhane, Caniçado, Ocitene, Lichinga, Matama. Binnengewässer aller Art. Ganzjährig. Einzeln,



paarweise und bis zu 3 Ex.. Brutverdacht: Lichinga (Mini-Cabora), 12.11.1983, ad. befliegt Höhle in einer Erdwand ca. 1,5 m über dem Wasserspiegel des Stausees.

***Ispidina picta* (BODDAERT) - Zwergfischer**

Ponta do Ouro, Catembe, Maputo, Zobuè, Lichinga, Matama. Savannen, Wälder, Parks und Kiefernplantagen. Ganzjährig. Einzeln und paarweise.

***Halcyon senegalensis* (L.) - Senegalliest**

Umbelúzi, Bilene, Chókwè, Massingir, Tete, Ilinga. Savannen und Kulturland. Vom 6.8. bis 22.3.. Einzeln und paarweise.

***Halcyon senegaloides* SMITH - Mangroveliest**

Marracuene, 16.4.1978, 2 ad. in der *Barringtonia*-Mangrove des Rio Incomati. Xai-Xai, 31.5.1978, 1 ad. im Schilfgürtel des Rio Limpopo.

***Halcyon albiventris* (SCOPOLI) - Braunkopfliest**

Ponta do Ouro, Maputo-Reservat, Bela Vista, Catembe, Inhaca, Maputo, Umbelúzi, Goba, Macaneta, Marracuene, Bilene, Chimonzo, Mazivila, Massingir, Ponta Závora, Chimoio, Lichinga. Küstenbusch, Parks, Kulturland, Savannen und Wälder. Ganzjährig. Einzeln und in Ansammlungen bis zu 6 Ex.. Brut: Inhaca (an der Meeresbiologischen Station), 3.1.1981, ad. füttern juv. in einer im dichten Küstenwald gelegenen Erdhöhle.

***Halcyon leucocephala* (MÜLLER) - Graukopfliest**

Chókwè, 9.3.1979, und Tete, 15.2.1979, je 1 ad. in starken Einzelbäumen der Savanne.

***Halcyon chelicuti* (STANLEY) - Streifenliet**

Salamanga, Inhaca, Maputo, Umbelúzi, Goba, Namaacha, Marracuene, Bilene, Mazivila, Chipenhe, Xai-Xai bis Praia Sepúlveda, Chókwè, Chimoio, Vandúzi, Lioma. Kulturland, Parks und Savannen. Ganzjährig. Einzeln und paarweise.

**Fam. *Meropidae* - Bienenfresser**

***Merops apiaster* L. - Bienenfresser**

Ponta do Ouro, Catembe, Maputo, Umbelúzi, Boane, Marracuene, Incoluane, Bilene, Mazivila, Chibuto, Macaloane, Chókwè, Aldeia da Barragem, Dondo, Tete, Moatize bis Zobuè, Ocitene, Ulonguè, Lichinga, Matama, Ilinga. Vom 15.9. bis 10.4.. In lockeren Verbänden bis zu ca. 40 Ex..

***Merops superciliosus* L. - Blauwangenspint**

Ponta do Ouro, Zitundo, Maputo-Reservat, Bela Vista bis Catembe, Inhaca, Maputo, Umbelúzi, Macaloane, Chaimite, Lionde, Chókwè, Massingir, Dondo, Sussundenga. Savannen und Kulturland, häufig auf toten Bäumen rastend. Vom 20.11. bis 8.4.. In Trupps bis zu ca. 50 Ex.. Alle beobachteten Vögel gehören der Rasse *M. s. persicus* PALLAS an.

***Merops nubicoides* DES MURS et PUCHERAN - Karminspint**

Boane, Mazivila, Chibuto, Macaloane, Chaimite bis Caniçado, Chókwè, Massingir, Tete bis Moatize. Savannen, auch in Siedlungen, häufig auf Telegrafleitungen sitzend. Alle Beobachtungen liegen zwischen 15.2. und 22.3.. Verbände bis zu ca. 60 Ex..

***Merops pusillus* (MÜLLER) - Zwergspint**

Ponta do Ouro, Maputo-Reservat, Inhaca, Macaneta, Massingir, Praia Chongoene, Ponta Závora, Vandúzi, Matiasse, Ocitene, Lichinga, Matama, Serra da Matama, Ilinga, Meponda, Metangula. Küstenbusch, Savannen, Galeriewälder und Kulturland. Ganzjährig. Einzeln, paarweise und in Gruppen bis zu 8 Ex..

**Fam. *Coraciidae* - Racken*****Coracias garrulus* L. - Blauracke**

Ponta do Ouro, Zitundo, Maputo-Reservat, Bela Vista, Salamanga, Catembe, Maputo, Umbelúzi, Boane, Marracuene, Bobole, Manhiça, Palmeira, Tanninga, Incoluane, Magul, Macia, Bilene, Chimonso, Xai-Xai, Chibuto, Chaimite bis Caniçado, Chókwè bis Massingir, Aldeia da Barragem, Dondo, Sussundenga. Savannen und Kulturland. Vom 5.10. bis 14.4., am häufigsten vom 20.12. bis 13.3.. Meist einzeln auf Telegrafeneleitungen sitzend, z. B. am 9.3.1979 an der Landstraße von Chókwè bis Massingir (100 km) insgesamt ca. 150 Ex. mit Mindestabständen von 50 m zwischen einzelnen Vögeln.

***Coracias caudata* L. - Gabelracke**

Ponta do Ouro, Zitundo, Salamanga, Bela Vista, Catembe, Maputo, Matola, Umbelúzi, Boane, Changalane, Bobole, Alvor, Manhiça, Palmeira, Incoluane, Magul, Macia, Bilene, Xai-Xai, Mazivila, Mapapa, Conhane, Lionde, Chókwè bis Massingir, Chaimite bis Caniçado, Aldeia da Barragem, Ponta Závora, Beira, Dondo, Tica, Muda, Vila Machado, NP Gorongosa, Chimoio, Vandúzi, Tete, Moatize, Samôa, Zobuè, Condedzi, Ulonguè, Lioma, Namialo. Savannen und baumbeständenes Kulturland, auch am Stadtrand, z. B. Golfplatz Maputo. Ganzjährig. Einzeln und paarweise. Dichte ca. 40 Ex. auf 100 km Straßenlänge zwischen Chókwè und Massingir.

***Coracias naevia* DAUDIN - Strichelracke**

Bobole, Chaimite, Chókwè bis Massingir, Tete, Moatize. Trockene Savannen. Beobachtungen von 8.3. bis 29.9.. Einzeln.

***Eurystomus glaucurus* (MÜLLER) - Zimtröller**

Ocitene, 29.10.1979, und Kaprizandje, 6.11.1980, je 1 ad. auf Kulturland bzw. in der Mopanesavanne.

**Fam. *Upupidae* - Wiedehopfe*****Upupa epops* L. - Wiedehopf**

Ponta do Ouro, Inhaca, Maputo, Umbelúzi, Goba, Bilene, Massingir, Ponta Závora, Lioma, Mutuáli, Lichinga, Meponda. Parks, Savannen und Wälder. Vom 1.7. bis 11.2.. Einzeln und zu 2, in einem Fall 4 Ex..

**Fam. *Phoeniculidae* - Baumhopfe*****Phoeniculus purpureus* (MILLER) - Baumhopf**

Namaacha, Mazivila, Chókwè, Massingir, Chimoio. Savannen und Wälder. Ganzjährig. Einzeln und paarweise, meist jedoch in Gruppen bis zu 5 Ex..

***Rhinopomastus cyanomelas* (VIEILLOT) - Sichelhopf**

Chimoio, Condedzi, Tsangano, Lichinga, Ilinga. Savannen und Wälder. Im April, Juni und Juli. Paarweise, eine Gruppe von 5 Ex..

**Fam. *Bucerotidae* - Hornvögel*****Bycanistes bucinator* (TEMMINCK) - Trompeter-Hornvogel**

Ponta do Ouro, Maputo-Reservat, Inhaca, Umbelúzi, Goba, Namaacha, Mazivila, Chókwè, Ponta Závora, Chimoio, Vandúzi, Lioma. Küstenbusch, Savannen und Wälder. Ganzjährig. Einzeln, paarweise und Gruppen bis zu ca. 10 Ex..

***Bycanistes brevis* FRIEDMANN - Silberwangen-Hornvogel**

Vandúzi, 17.4.1980, ein Trupp von ca. 45 Ex. im Restwald zwischen Ackerflächen.

***Tockus nasutus* (L.) - Grautoko**

Inhaca, Chókwè bis Massingir, NP Gorongosa, Lioma. Savanne und Kulturland. Beobachtungen von 1.1. bis 22.8.. Einzeln, paarweise und in lockeren Gruppen bis zu 8 Ex..

***Tockus erythrorhynchus* (TEMMINCK) - Kleiner Rotschnabeltoko**

Chókwè bis Massingir. Trockensavanne. 9.3. bis 6.8.. Einzeln.

***Tockus flavirostris* (RÜPPELL) - Gelbschnabeltoko**

Goba, Chókwè bis Massingir, Moatize. Trockensavanne. 14.4. bis 31.8. Paarweise und Gruppen bis zu 6 Ex..

***Tockus alboterminatus* (BÜTTIKOFER) - Kronentoko**

Ponta do Ouro, Maputo-Reservat, Bela Vista, Salamanga, Inhaca, Umbelúzi, Goba, Namaacha, Chimongo, Chókwè bis Massingir, Praia Chongoene, Ponta Závora, Vila Machado, Vandúzi, Garuso, Benga, Moatize, Ocitene, Meponda, Lichinga, Serra da Matama, Ilinga. Parks, Savannen, Wälder, Kulturland, *Eucalyptus*- und Kiefernplantagen. Ganzjährig. Einzeln, paarweise, meist jedoch in Flügen von bis zu ca. 30 Ex..

***Bucorvus leadbeateri* (VIGORS) - Kaffernhornrabe**

NP Gorongosa, Samôa, Condedzi, 40 km südlich Ulonguè. Steppenartige Lichtungen (sog. Tandos) in der Savanne, Mopane- und Miombowälder. Im Mai, Juli und August. Paarweise und in Gruppen von 3 bis 6 Ex..

**Fam. *Capitonidae* - Bartvögel*****Lybius torquatus* (DUMONT) - Halsband-Bartvogel**

Ponta do Ouro, Inhaca, Maputo, Namaacha, Chókwè, Aldeia da Barragem, Massingir, Praia Chongoene, Chimoio, Tsangano, Ocitene. Parks, Savannen, baumbeständiges Kulturland und Wälder. Ganzjährig. Einzeln, paarweise und Gruppen von bis zu 5 Ex..

***Pogoniulus chrysoconus* (TEMMINCK) - Gelbstirn-Bartvogel**

Lichinga, Ilinga. Miombowälder. Im Oktober und November. Einzeln, bei hoher Dichte sind von einem Platz aus gleichzeitig bis zu 4 Rufer zu hören.

***Pogoniulus bilineatus* (SUNDEVALL) - Goldbürrzel-Bartvogel**

Ponta do Ouro, Maputo-Reservat, Inhaca, Namaacha, Macaneta, Bilene, Chókwè, Praia Chongoene. Küstenbusch, Savannen und Wälder. Ganzjährig. Einzeln und in lockeren Ansammlungen bis zu 8 Ex..

***Trachyphonus vaillantii* RANZANI - Hauben-Bartvogel**

Maputo, Chókwè, NP Gorongosa. Parks, Savannen und Wälder. Insgesamt 5 Beobachtungen von 9.4. bis 13.8.. Einzeln und paarweise. Brut: Chókwè, 15.6.1980, 1 Paar an Baumhöhle mit juv..

**Fam. *Indicatoridae* - Honiganzeiger*****Indicator indicator* (SPARRMAN) - Schwarzkehl-Honiganzeiger**

Maputo, 23.9.1979, 1 Weibchen in einem Park. Tsangano, 24.4.1981, 1 Männchen im Miombo.

***Indicator minor* STEPHENS - Kleiner Honiganzeiger**

Chimoio, 12.10.1980, 1 Ex. im Wald am Cabeça do Velho. Chitambe, 31.8.1980, 1 Ex. im Bergwald, inspiziert eine Baumhöhle.

**Fam. *Picidae* - Spechte*****Campethera scriptoricauda* (REICHENOW) - Tansaniaspecht**

Ilinga, 11.6.1983, 1 Paar im Sekundärwald aus *Brachystegia*, *Uapaca* u. a..

***Campethera calliautii* (MALHERBE) - Kleiner Fleckenspecht**

Chitambe, 31.8.1980, 1 Ex. im Bergwald. Lichinga, 19.11.1983, 1 Paar im bachbegleitenden Galeriewald.

***Dendropicos fuscescens* (VIEILLOT) - Kardinalspecht**

Inhaca, Namaacha, Matchinguetchingue, Massingir, Chimoio, Ocitenene. Küstenbusch, Savannen, baumbeständiges Kulturland und Bergwald. Vom 14.6. bis 14.12.. Einzeln.

***Thripias namaquus* (LICHTENSTEIN) - Namaspecht**

Ponta do Ouro, Namaacha, Massingir. Küstenbusch, Bergwald, auch Solitärbäume in Feldern. Im Februar, Juli und August. Einzeln und paarweise.

**Fam. *Alaudidae* - Lerchen*****Mirafraga africana* SMITH - Rotnackenlerche**

Zitundo, Umbelúzi, Ilinga. Lichte bis baumfreie Savannen. Einzeln und paarweise. Gesang im September bis Dezember.

***Mirafraga rufocinnamomea* (SALVADORI) - Baumklapperlerche**

Ponta do Ouro, Goba, Boane, Zobuè. Savannen. Im Februar, August und Dezember. Einzeln und in Gruppen bis zu 4 Ex.. Klappern im Dezember und Februar.

***Calandrella cinerea* (GMELIN) - Rotscheitelerche**

Chitambe, Ocitenene. Kulturland. 4 Beobachtungen von 7.7. bis 29.10.. Einzeln und paarweise. Dichte bis zu ca. 12 Ex. auf 100 ha. Gesang im August.

**Fam. *Hirundinidae* - Schwalben*****Hirundo rustica* L. - Rauchschwalbe**

Ponta do Ouro, Zitundo, Maputo-Reservat, Salamanga, Catembe, Inhaca, Goba, Maputo bis Namaacha, Maputo bis Xai-Xai, Xai-Xai bis Chókwè, Chókwè bis Massingir,

Bilene, Beira, Chimoio, tete, Tsangano, Ocitene, Ulonguè, Lichinga, Matama, Meponda. Habitate aller Art. Vom 16.10. bis 30.4.. Schwärme von bis zu ca. 1000 Ex..

***Hirundo smithii* LEACH - Rotkappenschwalbe**

Umbelúzi, Conhane, Xai-Xai, Praia Sepúlveda, Praia Chongoene, Massingir, Beira, Tete, Ocitene, Mutuáli, Lichinga, Meponda, Matama. Ortschaften. Nahrungsflüge über Feldern, Wäldern und Gewässern. Ganzjährig. Paarweise und in Schwärmen bis zu ca. 20 Ex.. Brut: Tete, 10.5.1979, ad. füttern. Ocitene, 13.5.1979, ad. brüten am Wohnhaus ca. 3,5 m hoch; 2.11.1980 ad. füttern juv. im Nest ebenda. Lichinga, 29.9.1983, Nest an Wohnhaus ca. 7 m hoch, eines der 2 juv. fliegt aus.

***Hirundo semirufa* SUNDEVALL - Rotbauchschwalbe**

Ocitene, Ulonguè. Sekundärwald und Kulturland. Im Februar und November. Gruppen bis zu ca. 10 Ex..

***Hirundo abyssinica* GUERIN-MÉNEVILLE - Kleine Streifenschwalbe**

Salamanga, Matola, Umbelúzi, Moveene, Goba, Namaacha, Tanninga, Incoluane, Xai-Xai, Conhane, Lionde, Chibuto, Macaloane, Chaimite, Caniçado, Chókwè, Chimoio, Bandula, Vandúzi, Zobuè, Mutuáli, Lichinga, Meponda, Matama, Serra da Matama, Ilinga. Wälder, Savannen und Kulturland, oft in Gewässernähe und an Brücken. Ganzjährig. Paarweise und in Schwärmen bis zu ca. 50 Ex.. Brut: Lichinga, 18. und 25.9.1983, ad. füttern.

***Hirundo fuligula* LICHTENSTEIN - Steinschwalbe**

Moveene, Namaacha, Chimoio, Tete, Ocitene, Serra do Unango. Felsen, Steinbrüche, auch hohe Häuser im Stadtzentrum (Tete). Vom 12.6. bis 14.12.. Einzeln und in Gruppen bis zu 8 Ex..

***Pseudhirundo griseopyga* (SUNDEVALL) - Graubürzelschwalbe**

Maputo-Reservat, Goba, Inhaca, Umbelúzi, Conhane, Chókwè, Chitambe, Tsangano, Dzenda, Lichinga. Savannen und Kulturland. Vom 25.4. bis 7.12. Einzeln und in Schwärmen bis zu ca. 20 Ex..

***Delichon urbica* (L.) - Mehlschwalbe**

Tsangano, Ocitene, Ulonguè, Lichinga. Savannen und Kulturland. Vom 11.10. bis 24.2.. Einzeln und in Ansammlungen bis zu ca. 20 Ex., meist in Gemeinschaft mit anderen Schwalben.

***Riparia paludicola* (VIEILLOT) - Braunkehl-Uferschwalbe**

Matola, 1.8.1980, 5 Ex. über den Salinen. Umbelúzi, 7.8.1980, 1 Ex. an einem Salzsee.

***Riparia cincta* (BODDAERT) - Bindenschwalbe**

Xai-Xai, 5.8.1980, 5 Ex. über einem Weizenfeld im Limpopo-Tal.

***Psaldoprogne pristopectera* (RÜPPELL) - Sägeflügelschwalbe**

Inhaca, Catembe, Maputo, Marracuene, Chókwè, Massingir, Condedzi, Tsangano, Dzenda, Lichinga. Küstenbusch, Mangroven, Wälder und Kulturland. Ganzjährig, im Norden (Prov. Tete und Niassa; hier vielleicht nur Südwintergast) vom 24.4. bis 3.11. beobachtet. Paarweise und in Gruppen von bis zu 6 Ex..



***Psolidoprogne orientalis* REICHENOW - Reichenows Sägeflügelschwalbe**

Condedzi, Tsangano, Dzendza, Ocitene, Lichinga, Litunde, Matama, Serra da Matama, Ilinga. Wälder und Kulturland. Im Februar, April, Mai, Juni, Oktober und November. Einzeln, paarweise und in Gruppen bis zu ca. 20 Ex.. CLANCEY (1971) betrachtet diese Art als Unterart *P. pristoptera percivali* OGILVIE-GRANT der vorigen Art.

**Fam. *Campephagidae* - Kuckuckswürger*****Campephaga phoenicea* (LATHAM) - Kuckuckswürger**

Inhaca, Maputo, Ilinga. Küstenbusch, Parks und Miombo. Beobachtungen vom 7.5. bis 29.9.. Einzeln, paarweise und bis zu 4 Ex.. Phase mit gelben Schultern (beim Männchen) seltener als die völlig schwarze.

***Coracina pectoralis* (JARDINE et SELBY) - Weißbrust-Raupenfänger**

Chitambe, 31.8.1980. Westlich von Lichinga (30 km), 29.5.1983. Je 1 Ex. im Miombo.

***Coracina caesia* (LICHTENSTEIN) - Grauer Raupenfänger**

Namaacha, 3.8.1980, 1 Ex. in dichtem Bergwald unterhalb des Wasserfalls.

**Fam. *Dicruridae* - Drongos*****Dicrurus adsimilis* (BECHSTEIN) - Trauerdrongo**

Ponta do Ouro, Maputo-Reservat, Bela Vista, Inhaca, Maputo, Matola, Umbelúzi, Boane, Changalane, Goba, Namaacha, Bobole, Manhiça, Macia, Chissano, Chimonso, Mazivila, Chibuto, Chókwè bis Massingir, Ponta Závora, Beira, Dondo, Tica, Inchope, Gondola, Chimoio, NP Gorongosa, Tete, Chitambe, Tsangano, Dzendza, Ocitene, Ulonguè, Quelimane, 30 km westlich von Lichinga, Meponda, Litunde, Ilinga. Baumbestandenes Kulturland, Parks, Savannen und Wälder. Ganzjährig. Einzeln und paarweise. Dichte bis zu ca. 40 Ex. an 100 km Straße (zwischen Chókwè und Massingir).

***Dicrurus ludwigii* (SMITH) - Geradschwanzdrongo**

Ponta do Ouro, Inhaca, Massingir, Chimoio, Condedzi, Dzendza, 30 km westlich von Lichinga, Ilinga. Küstenbusch und Wälder. Ganzjährig. Einzeln, paarweise und bis zu 5 Ex..

**Fam. *Oriolidae* - Pirole*****Oriolus oriolus* (L.) - Pirol**

Lichinga, 1.3.1981, 2 Männchen und 3 weibchenfarbige Ex. in einer Kiefernplantation.

***Oriolus auratus* VIEILLOT - Schwarzohrpirol**

Ilinga, 29.9. und 20.11.1983, 3 Paare bzw. 1 Paar im Miombo.

***Oriolus larvatus* LICHTENSTEIN - Maskenpirol**

Maputo, Umbelúzi, Boane, Namaacha, Chibuto, Chókwè, Massingir, Praia Chongoe-ne, Chimoio, Ulonguè, Ilinga. Parks, Miombo-, Galerie- und andere Wälder. Vom 14.5. bis 28.9., 20.11.. Einzeln und paarweise. Am 20.11. in Ilinga gemeinsame Balz von 5 Männchen und 3 Weibchen im Miombo.

Fam. *Corvidae* - **Rabenvögel***Corvus albus* MÜLLER - **Schildrabe**

Zitundo, Catembe, Inhaca, Maputo, Matola, Umbelúzi, Namaacha, Macaneta, Bilene, Xai-Xai, Conhane, Chókwe, Praia Chongoene, Beira, Gondola, Chimoio, Tete, Chitambe, Tsangano, Dzendza, Matiasse, Ocitene, Quelimane, Nampula, Ilha de Moçambique, Lichinga, Meponda, Matama, Ilinga, Metangula. Siedlungen, Kulturland, Savannen, Küsten und andere Habitate. Ganzjährig. Einzeln, paarweise und in Schwärmen bis zu ca. 50 Ex.. Brut: Maputo, 3.9.1977, Nestbau in *Araucaria* in ca. 25 m Höhe. Beira, 6.9.1980, Nestbau in Antennenmast in ca. 60 m (!) Höhe. Lichinga, 14.10.1979, Nestbau in *Pinus patula* in ca. 12 m Höhe. Matama, 15.11.1983, ad. auf Nest in Wildbaum in ca. 15 m Höhe.

*Corvus albicollis* LATHAM - **Geierrabe**

Namaacha, Chimoio (Cabeça do Velho), Tete, Tsangano, Ocitene, Lichinga, Matama, Ilinga, Serra do Unango. Wälder, Siedlungen und Felder, fast nur im Bergland, vor allem in der Nähe von Felsen. Ganzjährig. Meist paarweise oder in Gruppen bis zu 6 Ex..

*Corvus splendens* VIEILLOT - **Glanzkrähe**

Inhaca, 27. und 28.7.1979, 8. bis 10.8.1980 und 4.1.1981, eine offenbar seßhafte Population von mindestens 20 Ex., welche in den Kokospalmen am Hotel zu brüten scheinen. Es handelt sich möglicherweise um den Erstmachweis für Moçambique (Vf. meldete 1981 seine Beobachtungen von Inhaca an das Zoologische Museum in Maputo. Ob die Bemerkung über das Vorkommen in Moçambique bei SINCLAIR (1984) hierauf zurückgeht?). Die Art wurde in Sansibar eingeführt und 1972 erstmalig in Durban brütend registriert. Vielleicht besiedelte die Art von Norden kommend Inhaca und breitete sich dann weiter nach Natal aus.

Fam. *Paridae* - **Meisen***Parus niger* VIEILLOT - **Mohrenmeise**

Maputo-Reservat, Namaacha, Chimoio, Kaprizandje, Lichinga, Ilinga. Wälder. Von Oktober bis Dezember, Juni. Meist paarweise, selten Gruppen bis zu 4 Ex., oft vergesellschaftet mit anderen Kleinvogelarten.

*Parus rufiventris* BOCAGE - **Rostbauchmeise**

Lichinga, Ilinga. 13. und 20.11.1983. 1 bzw. 3 Ex. im Miombo.

Fam. *Remizidae* - **Beutelmeisen***Anthoscopus caroli* (SHARPE) - **Weißstirn-Beutelmeise**

Goba, 7.12.1980, 2 Ex. in lichtem Bergwald. Ilinga, 20.11.1983, 2 ad. füttern 3 flugfähige juv. in lichtem Miombo.

Fam. *Timaliidae* - **Timalien***Turdoides jardineii* (SMITH) - **Braundroßling**

Matola, Macaneta, Chókwe bis Massingir, Quissico, Chimoio, Lioma, Matama, Ilinga. Savannen und Kulturland. Vom 24.4. bis 19.11.. In Gruppen von 2 bis 6 Ex..

Fam. *Pycnonotidae* - **Bülbüls***Pycnonotus barbatus* (DESFONTAINES) - **Graubülbül**

Ponta do Ouro, Maputo-Reservat, Catembe, Inhaca, Maputo, Matola, Umbelúzi, Changelane, Boane, Goba, Namaacha, Marracuene, Macaneta, Manhiça, Macia, Chimonso, Bilene, Conhane, Chókwè bis Massingir, Praia Sepúlveda, Praia Chongoene, Ponta Závora, Beira, Dondo, Tica, Vila Machado, Inchope, Gondola, Chimoio, Penhalonga, NP Gorongosa, Tete, Moatize, Chitambe, Ocitene, Mutuáli, Lichinga, Meponda, Matama, Ilinga. Gärten, Parks, Kulturland, Küstenbusch, Savannen und Wälder. Ganzjährig. Paarweise und in kleinen Gruppen, sehr häufig.

*Phyllastrephus terrestris* SWAINSON - **Erdbülbül**

Inhaca, Maputo, Macaneta, Bilene, Praia Chongoene, Chimoio, Moatize, Meponda. Küstenbusch und andere Wälder. Ganzjährig. In Gruppen von 2 bis 5 Ex..

*Phyllastrephus debilis* (SCLATER) - **Schlankbülbül**

Lichinga, 16.10.1983, 1 Ex. im Galeriewald eines Baches.

*Phyllastrephus fischeri* (REICHENOW) - **Fischers Laubbülbül**

Lichinga, 2.10. bis 19.11.1983, bis zu 6 Ex., davon 4 singende Männchen, im Galeriewald eines Baches.

*Andropadus importunus* (VIEILLOT) - **Schattenbülbül**

Ponta do Ouro, Maputo-Reservat, Catembe, Inhaca, Maputo, Goba, Namaacha, Macaneta, Marracuene, Bilene, Praia Chongoene, Ponta Závora, Chimoio, Meponda, Metangula. Küstenbusch, Mangroven, Galerie- und Bergwälder. Ganzjährig. Einzeln und bis zu 3 Ex.. Mit hoher Dichte an der Küste, so z. B. am 19.3.1978 an der Westküste von Inhaca auf ca. 5 km 30 singende Männchen. Gesang von 23.9. bis 19.3..

*Andropadus flaviventris* (SMITH) - **Gelbbauchbülbül**

Maputo, 8.6.1980, und Praia Chongoene, 6.4.1980, 2 bzw. 1 Ex. in dichtem Küstenbusch.

*Nicator gularis* HARTLAUB et FINSCH - **Nicator**

Maputo, 8.6.1980, 1 Ex. im Küstenbusch.

Fam. *Turdidae* - **Drosselartige***Turdus libonyana* (SMITH) - **Rotschnabeldrossel**

Maputo, Umbelúzi, Bilene, Chókwè, Chimoio, Lichinga, Ilinga. Parks und Wälder, auch *Casuarina*-, *Eucalyptus*- und Kiefernplantagen. Ganzjährig. Einzeln, paarweise und bis zu 4 Ex.. Brut: Ilinga, 29.9.1983, ad. mit Nistmaterial.

*Turdus gurneyi* HARTLAUB - **Orangedrossel**

Chitambe, 31.8.1980, 2 Ex. im Bergwald bei ca. 1600 m ü. NN.

*Turdus litsipsirupa* (SMITH) - **Akaziendrossel**

Maputo, 19.1.1978 und 25.11.1979, 1 ad. bzw. 1 juv. in der städtischen Baumschule.

*Monticola angolensis* SOUSA - **Miomborötel**

Chimoio, Chitambe, Lichinga, Ilinga. Miombo. Beobachtungen von 5.6. bis 29.9.. Einzelne Männchen und Paare.

***Oenanthe oenanthe* (L.) - Steinschmätzer**

Lichinga, 13.11.1983, 2 Ex. in einem Steinbruch.

***Oenanthe pileata* (GMELIN) - Erdschmätzer**

Bilene, Tsangano, Matama. Weiden und Felder. Von Juni bis August (im Hochland), Dezember (Bilene). Einzeln. Am 30.8. in Tsangano Balzflüge mit gefächertem Schwanz.

***Cercomela familiaris* (STEPHENS) - Rostschwanzschmätzer**

Ocitene, 2.11.1980, 3 Ex. am baumfreien, beweideten Hangfuß eines Felsmassivs.

***Thamnolaea cinnamomeiventris* (LAFRESNAYE) - Spottschmätzer**

Movene, Ocitene. Steinbruch und Felsen. Beobachtungen am 3.8., 29.10. und 2.11., je 1 bis 2 Männchen.

***Saxicola torquata* (L.) - Schwarzkehlchen**

Ponta do Ouro, Zitundo, Salamanga, Catembe, Inhaca, Maputo, Matola, Umbelúzi, Boane, Goba, Conhane, Chókwè, Ponta Závora, Chimoio, Chitambe, Tsangano, Dzendza, Matiasse, Ocitene. Savannen, Weiden, Felder, Felsfluren. Alle Beobachtungen im südlichen Tiefland zwischen 18.5. und 28.8. (vermutl. Südwintergäste aus dem Süden oder den Gebirgen); im Hochland von Angónia auch von 29.8. bis 27.4., hier offenbar Brutvogel. Einzeln, paarweise, in lockeren Ansammlungen bis zu 15 Ex.. Am 29.10. 1979 bei Ocitene ca. 30 ad. im Brutkleid einzeln und paarweise auf ca. 6 km Strecke vom Ackerland bis in die Felsregion.

***Cossypha heuglini* HARTLAUB - Weißbrauenrötel**

Maputo, Umbelúzi, Goba, Chókwè, Lichinga, Ilinga. Küstenbusch, Galerie- und Bergwälder, auch Koniferenpflanzungen. Ganzjährig. Einzeln und paarweise. Gesang von 30.10 bis 26.2..

***Cossypha natalensis* SMITH - Natalrötel**

Inhaca, Maputo, Namaacha, Macaneta, Bilene, Praia Chongoene. Küstenbusch und Bergwälder. Ganzjährig. Einzeln und paarweise.

***Cossypha caffra* (L.) - Kaprötel**

Ocitene, Serra da Matama. Felszone im Gebirge oberhalb 1400 m ü. NN. Im Oktober, November und Mai. Einzeln und bis zu 3 Ex.. Brut: Ocitene, 29.10.1979, 2 ad. futtertragend in abgebranntem Wald an Felsen.

***Cossypha humeralis* (SMITH) - Weißkehlrötel**

Maputo-Reservat, Maputo, Goba, Macaneta. Küstenbusch und Bergwald. Vom 2.6. bis 5.2.. Einzeln und paarweise. Gesang vom 6.8. bis 5.2.. Am 5.2.1978 am Küstenhang des Stadtteils Polana von Maputo 3 Männchen sehr unterschiedlich singend.

***Cichladusa arquata* PETERS - Morgenrötel**

Lichinga, 13.11.1983, 1 ad. in einem Bachtal in *Eucalyptus*; Palmen (*Hyphaene* und *Raphia*) ca. 500 m entfernt. Höhe ü. NN ca. 1200 m. Die Art wird in der Literatur als ein an Palmen gebundener Vogel des Tieflandes angegeben.

***Pogonocichla stellata* (VIEILLOT) - Sternrötel**

Chitambe, 31.8.1980, 2 ad. im Bergwald bei 1600 m ü. NN, sehr vertraut.

***Erythropygia leucophrys* (VIEILLOT) - Weißbrauen-Heckensänger**

Inhaca, Maputo, Goba, Lichinga, Lichinga, Matama, Serra da Matama, Ilinga. Küstenbusch, Miombo und Bergwälder, auch Kiefernplantagen. Vom 15.5. bis 20.11.. Einzel und bis zu 4 Ex.. Gesang vom 25.9. bis 20.11..

***Erythropygia quadrivirgata* (REICHENOW) - Bart-Heckensänger**

Praia Chongoene, 7.4.1980, 1 Ex. im Küstenbusch.

**Fam. *Sylviidae* - Grasmücken u. a.*****Sylvia borin* (BODDAERT) - Gartengrasmücke**

Bilene, 4.2.1979, 1 Ex. auf baumbestandenem Kulturland.

***Hippolais icterina* (VIEILLOT) - Gelbspötter**

Chókwè, 9.3.1979, 2 Ex. im Akazienwald des Limpopo-Tals.

***Hippolais olivetorum* (STRICKLAND) - Olivenspötter**

Maputo, 1. und 15.2.1981, je 1 singendes Männchen in der städtischen Baumschule.

***Acrocephalus arundinaceus* (L.) - Drosselrohrsänger**

Maputo, Xai-Xai, Tete, Lichinga. Schilfränder an Teichen, Flüssen und Kanälen. Vom 11.1. bis 24.2.. Einzel und bis zu 3 Ex., intensiv singend.

***Acrocephalus gracilirostris* (HARTLAUB) - Kaprohrsänger**

Umbelúzi, Lichinga, Matama. Schilf- und Riedbestände. Von März bis Mai, im November. Einzel und paarweise.

***Chloropeta natalensis* SMITH - Gelbsänger**

Maputo, Xai-Xai, Chókwè, Chitambe, Tsangano, Ocitene, Lichinga, Matama. Weiden, Schilf- und Riedbestände. Im Tiefland von 3.6. bis 12.7.; im Hochland von 30.8. bis 20.2., hier singend. Einzel und bis zu 4 Ex..

***Bradypterus baboecala* (VIEILLOT) - Sumpfbuschsänger**

Xai-Xai, Chimoio, Tsangano, Ocitene, Lichinga, Matama. Schilf- und Riedbestände. Ganzjährig. Einzel und bis zu 3 Ex..

***Schoenicola brevirostris* (SUNDEVALL) - Breitschwanzsänger**

Lichinga, Matama, Ilinga. Wiesen, Schilf- und Riedbestände. Im Februar, September und November. Brut: Lichinga, 22.2.1981, ad. futtertragend in Nestnähe in einer mit hohem Gras bestandenen Niederung im Sekundärwald.

***Phylloscopus trochilus* (L.) - Fitislaubsänger**

Maputo, Umbelúzi, Namaacha, Chókwè, Chimoio, Lichinga, Ilinga. Mangroven, Parks, Savannen und Wälder. Von 30.10. bis 10.3.. Einzel und in lockeren Verbänden bis zu 5 Ex., einzelne eifrig singend.

***Apalis thoracica* (SHAW et NODDER) - Halsband-Feinsänger**

Ocitene, 2.11.1980, 2 Ex. in felsreichem Bergwald.

***Apalis flavida* (STRICKLAND) - Gelbbrust-Feinsänger**

Maputo-Reservat, Inhaca, Maputo, Namaacha, Macaneta, Praia Chongoene, Beira. Mangroven, Küstenbusch und Bergwälder. Ganzjährig. Einzel und bis zu 4 Ex.. Brut: Macaneta, 4.6. 1978, ad. füttert 3 flugfähige juv..

***Apalis ruddi* GRANT - Rudds Feinsänger**

Maputo-Reservat, 10.9.1978, und Inhaca, 19.3.1978, je 1 Ex. im Küstenbusch.

***Sylvietta whytii* SHELLEY - Rotzügelsylvietta**

Chimoio, Zobuè, Ocitene, Lichinga, Ilinga. Miombo. Vom 5.6. bis 20.11.. Einzeln und bis zu 3 Ex..

***Sylvietta rufescens* (VIEILLOT) - Langschnabelsylvietta**

Maputo-Reservat, Maputo, Boane, Massingir. Küstenbusch, Parks und Savannen. Vom 14.6. bis 23.9.. Einzeln und paarweise.

***Eremomela icteropygialis* (LAFRESNAYE) - Gelbbauch-Eremomela**

Lichinga, Ilinga. Miombo. Im Juni. 2 bis 4 Ex..

***Eremomela scotops* SUNDEVALL - Grünkappen-Eremomela**

Chitambe, Ilinga. Miombo. Im Juni, August, September und November. Einzeln und in Verbänden bis zu 8 Ex..

***Camaroptera brachyura* (VIEILLOT) - Grünrücken-Camaroptera**

Ponta do Ouro, Maputo, Namaacha, Macaneta, Bilene, Tete, Lichinga. Küstenbusch, Parks, Gebüsche, Bergwälder, Kiefernplantagen. Vom 4.6. bis 26.2.. Einzeln, paarweise und bis zu 4 Ex.. Gesang im September und Februar; Kopulation in Lichinga am 5.11. beobachtet.

***Camaroptera stierlingi* (REICHENOW) - Stierlings Bindensänger**

Ilinga, 11.6., 29.9. und 20.11.1983. 1 bzw. 2 Ex. im Miombo. Am 11.6. singend.

***Melocichla mentalis* (FRASER) - Bartsänger**

Garuso, Lichinga. Waldränder und Hochstaudenfluren an Bächen. Vom 9.10. bis 12.3.. Einzeln. Gesang bei Lichinga am 19.2..

***Cisticola juncidis* (RAFINESQUE) - Binsen-Zistensänger**

Maputo, Bilene, Xai-Xai, Massingir, Vandúzi, Tete, Ocitene, Lichinga, Matama. Sumpfwiesen, Flugplätze, Getreidefelder. Ganzjährig. Einzeln. Balzflug zu allen Jahreszeiten beobachtet, vorwiegend jedoch im Südsommer. Am 18.2. auf einer Sumpfwiese am Bairro dos Pescadores bei Maputo 12 Ex., davon 4 singende Männchen.

***Cisticola chiniana* (SMITH) - Rotscheitel-Zistensänger**

Ponta do Ouro, Maputo-Reservat, Inhaca, Maputo, Bilene, Massingir, Lichinga. Küstenbusch, Savannen und Kulturland. Ganzjährig. Gesang im September bis März. Einzeln, paarweise und bis zu ca. 10 Ex., am 12.2.1978 am Küstenhang oberhalb des Messegeländes in Maputo 5 singende Männchen.

***Cisticola cantans* (HEUGLIN) - Grauer Zistensänger**

Lichinga, 20.5.1979 und 22.2.1981, ca. 10 bzw. 3 Ex. in vergrastem Bachtal im Kiefernwald.

***Cisticola erythrops* (HARTLAUB) - Rotwangen-Zistensänger**

Lichinga, 27.2. und 1.3.1981, je 1 Ex. in einem Maisfeld bzw. einer Brachfläche.

***Cisticola galactotes* (TEMMINCK) - Schwarzücken-Zistensänger**

Xai-Xai, 10.8.1978, 1 Ex. im Schilfgürtel des Rio Limpopo.



***Cisticola natalensis* (SMITH) - Großer Zistensänger**

Lichinga, 22.2.1981, 3 Ex., davon 1 singend, im Sekundärwald. Ilinga, 20.11.1983, 1 Ex. singt in lichtem Miombo von einer Baumspitze aus.

***Cisticola aberrans* (SMITH) - Fels-Zistensänger**

Goba, 6.8.1978 und 7.12.1980, 6 bzw. 1 Ex. in lichtem Wald.

***Cisticola brachyptera* SHARPE - Kurzflügel-Zistensänger**

Lichinga, Matama. Kulturland und Sekundärwald. Gesang vom 22.2. bis 11.5., Männchen singen von Halmspitzen, Büschen und selbst von Wipfeln hoher Koniferen; Dichte bis zu 4 singende Männchen je 10 ha.

***Cisticola fulvicapilla* (VIEILLOT) - Braunkappen-Zistensänger**

Maputo, Boane, Goba, Namaacha, Macaneta, Bilene, Chitambe, Ocitene, Lichinga, Ilinga. Küstenbusch, Savannen, Waldlichtungen, Kulturland. Ganzjährig. Einzeln und in Gruppen bis zu 12 Ex.. Gesang im Februar, Juni, August, November und Dezember.

***Heliolais erythroptera* (JARDINE) - Sonnenprinie**

Lichinga, Matama. Miombo und Kiefernplantagen. Im April, Mai und Oktober. Einzeln und in Gruppen bis zu 4 Ex..

***Prinia subflava* (GMELIN) - Rahmbrustprinie**

Maputo, Umbelúzi, Conhane, Lichinga, Meponda. Küstenbusch, Parks, Kulturland, Savannen und Kiefernplantagen. Ganzjährig. Meist kleine Gruppen bis zu 12 Ex..

***Hyloti flavigaster* SWAINSON - Gelbbauchhyloti**

Ilinga. 14.6. und 29.9.1983, 1 bzw. 3 Ex. im Miombo.

**Fam. *Muscicapidae* - Fliegenschnäpper*****Muscicapa striata* (PALLAS) - Grauer Fliegenschnäpper**

Inhaca, Chókwe, Ocitene. Wälder. Vom 2.11. bis 3.1.. 1 bis 2 Ex..

***Muscicapa adusta* (BOIE) - Dunkelschnäpper**

Inhaca, Maputo, Namaacha, Praia Chongoene, Penhalonga, Ocitene, Lichinga, Ilinga. Küstenbusch, Mangroven, Parks, Miombo- und Bergwälder. 10.6. bis 21.1.. Einzeln, paarweise und bis zu 4 Ex..

***Muscicapa caerulescens* (HARTLAUB) - Schieferschnäpper**

Maputo, Macaneta, Lichinga, Meponda. Küstenbusch, Parks und Miombo. Vom 7.5. bis 25.9.. Einzeln und paarweise.

***Myioparus plumbeus* (HARTLAUB) - Waldschnäpper**

Namaacha, 16.11.1980, 1 Ex. fliegt Baumhöhle im Bergwald an. Chimoio, 12.10. 1980, 2 Ex. im Bergwald am Cabeça do Velho.

***Melaenornis pammelaina* (STANLEY) - Glanzdrongschnäpper**

Namaacha, Chimoio, Ocitene. Parks und Wälder. Im Juli, November und Dezember. Einzeln und paarweise.

***Melaenornis pallidus* (MÜLLER) - Blauer Drosselschnäpper**

Maputo, Mutuáli, Lichinga, Ilinga. Parks und Wälder. Vom 8.6. bis 18.8.. Einzeln und paarweise.

***Melaenornis silens* (SHAW) - Fiskalschnäpper**

Inhaca, Maputo, Goba. Küstenbusch, Parks und Bergwälder. Insgesamt 6 Beobachtungen zwischen 18.7. und 6.8.. Einzel und bis zu 3 Ex..

***Batis capensis* (L.) - Kap-Buntschnäpper**

Chitambe, 31.8.1980, 1 Ex. im Bergwald bei ca. 1600 m ü. NN.

***Batis molitor* (HAHN et KÜSTER) - Weißflanken-Buntschnäpper**

Inhaca, Maputo, Boane, Namaacha, Macaneta, Chibuto, Macaloane, Chimoio, Chitambe, Ocitene, Lichinga, Matama, Serra da Matama, Litunde, Ilinga, Serra do Unango. Küstenbusch, Parks, Savannen, Miombo und Bergwälder. Ganzjährig. Einzel und paarweise. Am 11.6.1983 bei Ilinga im Miombo auf 6 km Strecke 10 Paare.

***Platysteira peltata* SUNDEVALL - Schwarzkehl-Lappenschnäpper**

Maputo, Bilene, Praia Chongoene, NP Gorongosa, Meponda, Lichinga. Küstenbusch, Parks und Galeriewälder. Ganzjährig. Einzel und paarweise.

***Trochocercus cyanomelas* (VIEILLOT) - Blaumantelschnäpper**

Namaacha, 9.7.1978, 2 Ex. im Wald am Bach oberhalb des Wasserfalls.

***Trochocercus albonotatus* SHARPE - Weißschwanzschnäpper**

Penhalonga, Tsangano. Bergwälder bei ca. 1500 m ü. NN. Im April und Juli. Einzel und paarweise.

***Terpsiphone viridis* (MÜLLER) - Afrikanischer Paradiesschnäpper**

Inhaca, Maputo, Umbelúzi, Namaacha, Chókwe, Chimoio, Kaprizandje, Meponda, Lichinga, Serra da Matama, Ilinga. Küstenbusch, Parks, Mopanesavannen, Galerie- und Bergwälder, auch Kiefern- und Eukalyptuspflanzungen. Ganzjährig. Einzel, paarweise und bis zu 8 Ex.. Brut: Namaacha, 16.11.1980, ad. mit Nistmaterial; 18.1.1981, Weibchen brütet auf Nest mit 3 Eiern in einem Strauch 2 m über dem Wasserspiegel eines Baches; ad. mit 2 flüggen juv. im Eukalyptusforst.

**Fam. *Motacillidae* - Stelzen und Pieper*****Motacilla aguimp* DUMONT - Witwenstelze**

Maputo, Umbelúzi, Aldeia da Barragem, Massingir, Chimoio, Sussundenga, Tete, Zobuê, Chitambe, Tsangano, Dzenda, Matiasse, Mapanje, Ocitene, Ulonguê, Nampula, Ilha de Moçambique, Meponda, Lichinga, Matama, Bagarila, Ilinga. Menschliche Siedlungen und Kulturland. Ganzjährig. Einzel, paarweise und bis zu 6 Ex..

***Motacilla clara* SHARPE - Langschwanzstelze**

Namaacha, Lichinga, Matama. Felsige Gebirgssbäche. Ganzjährig. Einzel und paarweise; in Namaacha am Bach unterhalb des Wasserfalls mindestens 2 Paare.

***Motacilla capensis* L. - Kapstelze**

Ponta do Ouro, Inhaca, Umbelúzi, Praia Chongoene, Ponta Závora, Tica (Rio Punguê). Küsten, See- und Flußufer. Ganzjährig. Einzel und paarweise.

***Motacilla flava* L. - Schafstelze**

Tete, Lichinga (Mini-Cabora). Rasenfläche in der Stadt bzw. Seeufer. Am 12.11. und 24.2.. Einzel und bis zu 3 Ex.. Gehören den Rassen *M. f. flava* und *M. f. lutea* an.

***Anthus novaeseelandiae* (GMELIN) - Spornpieper**

Matama, Ilinga. Brachäcker. Im Mai, Juni und September. Einzeln und bis zu 4 Ex.. Am 18.5. in Matama Balzflug mit Gesang.

***Macronyx croceus* (VIEILLOT) - Gelbkehlpieper**

Ponta do Ouro, Maputo-Reservat, Inhaca, Maputo, Umbelúzi, Bilene, Xai-Xai, Conhane, Chókwè, Massingir, Sussundenga, Tsangano, Lichinga, Matama, Ilinga. Weiden, Savannen, Kulturland und Sekundärwald. Ganzjährig. Einzeln, paarweise und bis zu 6 Ex..

**Fam. *Laniidae* - Würger*****Lanius minor* GMELIN - Schwarzstirnwürger**

Bela Vista, Chaimite bis Caniçado, Chókwè bis Aldeia da Barragem. Einzeln auf Telegrafenerleitungen entlang der Landstraßen. Vom 8.3. bis 8.4.1979. Am 8.3. auf 40 km Strecke bei Caniçado 8 Ex..

***Lanius collaris* L. - Fiskalwürger**

Ponta do Ouro bis Catembe, Inhaca, Maputo, Namaacha, Marracuene, Bobole, Manhiça, Palmeira, Condedzi, Muniqueira, Tsangano, Lichinga, Matam, Bagarila, Ilinga. Savannen und Kulturland, oft auf Telegrafenerleitungen. Ganzjährig. Einzeln und paarweise.

***Lanius collurio* L. - Neuntöter**

Ponta do Ouro, Bela Vista, Goba, Chibuto, Chaimite, Caniçado, Chókwè bis Massingir, Aldeia da Barragem, Chimoio, Tete, Tsangano, Lichinga, Matama. Savannen und Kulturland. Vom 13.11. bis 8.4.. Meist einzeln, am 10.3.1979 auf 25 km Strecke bei Chókwè ca. 30 Ex..

***Lanius souzae* BOCAGE - Souzas Würger**

Lichinga, 5.6.1983, 2 Ex. im Miombo am Monte Muese.

***Corvinella melanoleuca* (JARDINE) - Elsterwürger**

Salamanga, Maputo, Manhiça, Incoluane, Massingir, Sussundenga, Chimoio. Savannen und Kulturland. Vom 11.1. bis 5.8.. Einzeln und bis zu 3 Ex.

***Laniarius ferrugineus* (GMELIN) - Flötenwürger**

Ponta do Ouro, Inhaca, Maputo, Goba, Namaacha, Macaneta, Marracuene, Bilene, Chókwè, Praia Sepúlveda, Praia Chongoene, Chimoio, Moatize, Chitambe, Ocitene, Lichinga, Litunde, Matama, Serra da Matama, Ilinga. Küstenbusch, Galerie- und Bergwälder, auch Kiefernplantagen und Gehölzstreifen zwischen Feldern. Ganzjährig. Meist paarweise und bis zu 4 Ex..

***Dryoscopus cubla* (SHAW) - Schneeballwürger**

Maputo-Reservat, Inhaca, Maputo, Umbelúzi, Moveene, Namaacha, Bilene, Praia Chongoene, Chimoio, Mutuáli, Litunde, Lichinga, Matama, Serra da Matama, Ilinga. Küstenbusch, Mangroven, Parks, Miombo, Galerie- und Bergwälder. Ganzjährig. Einzeln, paarweise und bis 5 Ex..

***Nilaus afer* (LATHAM) - Brubru**

Maputo-Reservat, Inhaca, Maputo, Praia Chongoene, Ilinga. Küstenbusch, Savannen, Parks und Miombo. Ganzjährig. Einzeln, paarweise und bis zu 4 Ex..

***Tchagra australis* (SMITH) - Dorntsachagra**

Inhaca, Maputo, Goba, Namaacha, Praia Chongoene, Chimoio, Kaprizandje, Lichinga, Serra da Matama. Küstenbusch, Parks, Mopane- und Bergwälder, auch Kiefernplantagen. Ganzjährig. Einzeln und bis zu 6 Ex..

***Tchagra senegala* (L.) - Senegaltsachagra**

Ponta do Ouro, Maputo, Bilene, Matchinguetchingue, Chimoio, Garuso, Ocitene, Lichinga, Matama, Ilinga. Küstenbusch, Parks, Kulturland, Miombo, Mopane-, Galerie- und Bergwälder, Kiefernplantagen. Ganzjährig. Einzeln und bis zu 5 Ex..

***Malaconotus blanchoti* STEPHENS - Graukopf-Buschwürger**

Maputo, NP Gorongosa. Parks in und an Siedlungen. Insgesamt 5 Beobachtungen von April bis Juli und im Oktober. Einzeln und paarweise.

***Malaconotus sulfurepectus* (LESSON) - Orangebrust-Buschwürger**

Chókwè, Praia Chongoene, Matama. Küstenbusch und Galeriewälder. 3 Beobachtungen im April, Juni und November. Einzeln und bis zu 3 Ex..

***Malaconotus nigrifrons* (REICHENOW) - Schwarzstirn-Buschwürger**

Matama, 9.5.1983, 1 Ex. im Galeriewald am Rio Lucheringo.

***Malaconotus olivaceus* (SHAW) - Olivbuschwürger**

Maputo, 8.6.1980, 1 Ex. im Küstenbusch. Chitambe, 31.8.1980, 3 Ex. im Miombo. Alle gehören zur oliven Phase.

**Fam. *Prionopidae* - Brillenwürger*****Prionops plumata* (SHAW) - Brillenwürger**

Maputo, Umbelúzi, Chibuto, Chókwè bis Massingir, Chimoio, Tete, Samôa, Condedzi. Kulturland, Parks, Savannen und lichte Wälder. Von 9.3. bis 2.9., eine Beobachtung am 27.11.. Meist in eng zusammenhaltenden Gruppen von 4 bis 10 Ex..

***Prionops retzii* WAHLBERG - Dreifarb-Brillenwürger**

Namaacha, Lioma, Lichinga. Miombo, Galerie- und Bergwälder. Im Mai, Juni, August, Oktober und November. In Gruppen von 3 bis 8 Ex., in einem Fall ein einzelnes Ex. in einer Gruppe von *Phoeniculus purpureus*.

**Fam. *Sturnidae* - Stare*****Creatophora cinerea* (MEUSCHEN) - Lappenstar**

Xai-Xai, Chókwè, Matchinguetchingue. Äcker. Insgesamt 4 Beobachtungen (über 3 Jahre verteilt) von 13.6. bis 30.7.. Einzeln und bis zu 3 Ex., in einem Fall ein Schwarm von ca. 50 Ex., alle im Ruhekleid.

***Cinnyricinclus leucogaster* (BODDAERT) - Amethystglanzstar**

Inhaca, Boane, Namaacha, Bilene, Chókwè, Meponda, Lichinga, Ilinga. Kulturland, Mangroven, Parks, Savannen, Miombo, Sekundär- und Bergwälder. Vom 16.10. bis 1.1.. Einzeln, paarweise und in Flügen bis zu ca. 20 Ex.. Gesang im Oktober und No-

vember (Lichinga). Brut: Chókwè, 19.11.1980, 1 Paar befliegt Baumhöhle in *Delonix regia*.

***Lamprotornis mevesii* (WAHLBERG) - Mevesglanzstar**

NP Gorongosa, Tete, Benga. Savannen. Mai, Juli und November. Paarweise und bis zu 4 Ex., bei Tete und Benga in alten Baobabs gemeinsam mit anderen Glanzstaren. Nach CLANCEY (1971) fehlt die Art in den Provinzen Manica und Sofala. Somit scheint die Beobachtung im Mai im Nationalpark Gorongosa eine Ausnahme darzustellen.

***Lamprotornis nitens* (L.) - Kapglanzstar und/oder**

***L. chalybaeus* (HEMPRICH et EHRENBERG) - Grünschwanz-Glanzstar und/oder**

***L. chloropterus* SWAINSON - Messing-Glanzstar**

Von der Gruppe dieser feldornithologisch schwer unterscheidbaren Arten liegen folgende Angaben vor: Boane, Namaacha, Chibuto, Macaloane, Aldeia da Barragem, Chókwè bis Massingir, Chimoio, Tete bis Moatize, Kaprizandje bis Samôa. Savannen und Kulturland. Vom 21.1 bis 3.8.. Flüge von bis zu ca. 60 Ex..

***Lamprotornis corruscus* NORDMANN - Schwarzbauch-Glanzstar**

Ponta do Ouro, Maputo-Reservat, Bela Vista bis Catembe, Inhaca, Maputo, Boane, Goba, Namaacha, Macaneta, Marracuene, Chókwè, Chongoene, Ponta Závora. Mangroven, Küstenbusch, Parks, Kulturland, Savannen und Bergwälder. Ganzjährig. Im Südsommer (Oktober bis März) paarweise und in Gruppen bis zu ca. 15 Ex., im Südwinter (April bis September) im Küstengebiet in Schwärmen bis zu ca. 300 Ex.. Brut: Namaacha, 23.12.1979, ad. befliegen Höhle in totem Baum; 16.11.1980 ebenfalls.

***Onychognathus morio* (L.) - Rotschwingenstar**

Movene, Goba, Namaacha, Chimoio (Cabeça do Velho), Ocitene, Serra do Unango. Felsgebiete in Gebirgen. Vom 12.6. bis 14.12.. Einzeln, paarweise und in Schwärmen bis zu ca. 30 Ex., stets in der Nähe von Felsen, auch an Steinbrüchen.

**Fam. *Buphagidae* - Madenhacker**

***Buphagus erythrorhynchus* STANLEY - Rotschnabel-Madenhacker**

Chókwè bis Massingir, NP Gorongosa. Weiden, Savannen und Galeriewälder. Beobachtungen zwischen 14.4. und 22.6.. 2 bis 5 Ex. an Rindern (Chókwè) und Zebras (Gorongosa). Am 15.6.1980 bei Chókwè 3 Ex. in den Wipfeln alter Akazien singend !

**Fam. *Nectariniidae* - Nektarvögel**

***Nectarinia kilimensis* SHELLEY - Bronzenektarvogel**

Tsangano. Buschvegetation in Bachtälern im Grasland in ca. 1500 m ü. NN. Insgesamt 5 Beobachtungen im April und November. Einzeln und bis zu 6 Ex.. Im April zeigten die Männchen deutliches Revierverhalten.

***Nectarinia mariquensis* (SMITH) - Bindennektarvogel**

Maputo-Reservat, Maputo, Umbelúzi, Boane, Namaacha, Macaneta, Ponta Závora. Küstenbusch, Parks, Savannen und Bergwälder. Vom 25.5. bis 30.11.. Einzeln und paarweise. Gesang im Maputo-Reservat am 30.11..

***Nectarinia bifasciata* (SHAW) - Porphyrnektarvogel**

Inhaca, Maputo, Macaneta. Mangroven, Küstenbusch und Parks. Ganzjährig, außer März bis Mai. Einzeln, paarweise und bis zu 4 Ex.. Am 8.1.1978 werden in der Mangrove bei Maputo 2 juv. von 2 ad. geführt, das Männchen singt.

***Nectarinia shelleyi* (ALEXANDER) - Schwarzbauch-Nektarvogel**

Chitambe, 7.7. und 31.8.1980, bis zu 4 Männchen und mehrere Weibchen im Bergwald und in Eukalypten am Rande der Siedlung bei ca. 1600 m ü. NN.

***Nectarinia neergardi* (GRANT) - Neergards Nektarvogel**

Maputo, 9.4. und 7.6.1978, 1 Männchen bzw. 1 Paar in parkartigen Anlagen.

***Nectarinia chalybaea* (L.) - Kleiner Halsband-Nektarvogel**

Chitambe, Ocitene, Lichinga (Monte Muese). Miombo bis Bergwald, stets oberhalb 1300 m ü. NN. Im Juni, August, Oktober und November. Einzeln und bis zu 5 Ex.. Balz mit Gesang bei Lichinga im Juni und November.

***Nectarinia venusta* (SHAW et NODDER) - Gelbbauch-Nektarvogel**

Chimoio, Penhalonga, Chitambe, Tsangano, Ocitene, Lichinga, Litunde, Matama, Serra da Matama, Ilinga. Gärten, Parks, Feldraine, Galerie- und Bergwälder, auch Kiefernplantagen, oft in Hochstaudenfluren. Ganzjährig. Einzeln, paarweise und an blühenden *Erythrina*-Bäumen oft zu mehreren. Gesang bei Lichinga von April bis Juni, in dieser Zeit sind die Männchen im vollen Brutkleid, im September bis November Gefieder deutlich abgenutzt.

***Nectarinia talatala* (SMITH) - Weißbauch-Nektarvogel**

Ponta do Ouro, Inhaca, Maputo, Boane, Moveene, Changalane, Goba, Namaacha, Macaneta, Bilene, Macaloane, Chókwè, Meponda. Gärten, Parks, Küstenbusch, Savannen und Bergwälder. Ganzjährig, besonders auffällig von Mai bis August. Einzeln, paarweise und in lockeren Gruppen bis zu 8 Ex.. Von Mai bis Juli häufigster Nektarvogel im Stadtgebiet von Maputo. Nahrung suchend an *Aloë*, *Opuntia*, *Bryophyllum* und anderen blühenden Pflanzen. Gesang im Mai und Dezember.

***Nectarinia veroxii* (SMITH) - Grauer Nektarvogel**

Inhaca, 29.7.1979, 1 Männchen im Küstenbusch am Hotel.

***Nectarinia olivacea* (SMITH) - Olivnektarvogel**

Ponta do Ouro, Maputo-Reservat, Maputo, Boane, Praia Chongoene. Küstenbusch, Parks und Galeriewälder. Vom 6.4. bis 10.9.. Einzeln, paarweise und bis zu 5 Ex.. Gesang im Juni und Juli.

***Nectarinia senegalensis* (L.) - Natalglanzköpfchen**

Maputo-Reservat, Inhaca, Maputo, Matola, Umbelúzi, Goba, Namaacha, Macaneta, Bilene, Chókwè, Massingir, Ponta Závora, Tete, Lichinga, Matama, Ilinga. Ganzjährig. Einzeln, paarweise und in lockeren Gruppen bis 5 Ex.. Nahrung suchend an *Erythrina*, *Aloë* u. a., auch an Exoten (*Bryophyllum*, *Hibiscus*, *Bromelien*). Am 11.5.1983 in Matama 1 Männchen im Revierkampf mit Männchen von *N. amethystina*.

***Nectarinia amethystina* (SHAW) - Amethystglanzköpfchen**

Namaacha, Penhalonga, Ocitene, Lichinga, Matama, Serra da Matama, Ilinga. Miombo, Galerie- und Bergwälder. Vom 11.5. bis 23.12.. Einzeln und paarweise. Sehr auf-

fällig und zahlreich (mehr als 20 Ex.) im Juni in Ilinga. Gesang in Namaacha am 23.12..

***Anthreptes collaris* (VIEILLOT) - Stahlnektarvogel**

Ponta do Ouro, Inhaca, Maputo, Movene, Namaacha, Bilene, Chókwè, Praia Chongoe-ne, Ponta Závora, Penhalonga, Meponda, Lichinga, Matama, Ilinga. Küstenbusch, Parks, Galerie- und Bergwälder. Ganzjährig. Einzeln, paarweise und bis zu 4 Ex., an blühendem Aloë zuweilen bis zu 8 Ex.. Am 20.7. in Penhalonga an *Leonotis* gemeinsam mit *Nectarinia amethystina* und *N. venusta*. Gesang bei Lichinga im September und November. Bei Meponda am 29.5.1983 ad. 2 flügelge juv. führend. Abb. 14.



**Abb. 14. Männchen des Stahlnektarvogels (*Anthreptes collaris*) auf Aloë sessiliflora bei Namaacha.**

***Anthreptes reichenowi* GUNNING - Blaukehl-Nektarvogel**

Lichinga. Gärten und Galeriewälder. Am 22.10. und 23.10.1983 je 1 Paar, am 13.11.1983 1 singendes Männchen.

***Anthreptes longuemarei* (LESSON) - Violettmantel-Nektarvogel**

Chitambe, Ilinga. Bergwald und Miombo. Beobachtungen einzelner Ex. im Juni, August und September.

**Fam. Zosteropidae - Brillenvögel**

***Zosterops pallidus* SWAINSON - Kapbrillenvogel**

Namaacha. Im Februar, Mai, Juli und November von 1 bis zu ca. 20 Ex. im Bergwald. Brut: Namaacha, 16.11.1980, 2 ad. mit Nistmaterial.

***Zosterops senegalensis* BONAPARTE - Senegalbrillenvogel**

Maputo-Reservat, Inhaca, Maputo, Umbelúzi, Macaneta, Bilene, Beira, Chimoio, Chitambe, Tsangano, Ilinga. Küstenbusch, Gärten, Parks, Kulturland, Savannen, Miombo, Galerie- und Bergwälder. Ganzjährig. Paarweise und in Gruppen bis zu 15 Ex..

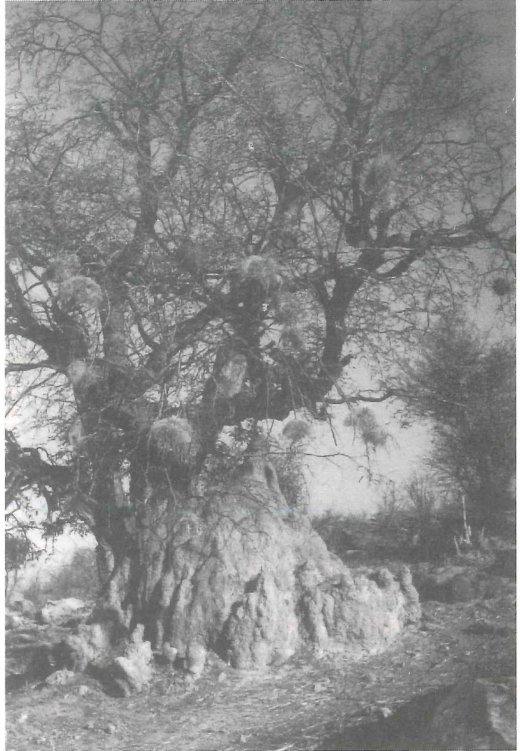
Fam. *Ploceidae* - **Sperlinge, Weber, Widas, Witwen und Prachtfinken**

*Bubalornis albirostris* (VIEILLOT) - **Büffelweber**

Massingir. Insgesamt 3 Großnester, davon 2 in Baobab am Ortseingang. Am 14.6.1980 kein Vogel anwesend. Am 6.8. und 19.9.1980 3 bzw. 2 Ex. an den Nestern.

*Plocepasser mahali* SMITH - **Mahaliweber**

Tete bis Zobuè und 4 km nordwestlich von Tete. Trockensavanne und Mopanewälder. Vom 1.11. bis 22.2.. Einzelne und bis zu ca. 30 Ex. in Kolonien. Brut: Tete bis Zobuè, mindestens 10 Kolonien. Flugplatz Tete, Kolonie mit ca. 15 Nestern in 3 Akazien. Nordwestlich Tete (4 km), Kolonie mit ca. 20 Nestern. Am 1.11. und 3.11. einzelne Ex. anwesend. Am 15.2. Kolonien voll besetzt und Gesang. Abb. 15.



**Abb. 15. Brutkolonie des Mahaliwebers (*Plocepasser mahali*) bei Tete.**

*Passer domesticus* (L.) - **Haussperling**

Ponta do Ouro, Inhaca, Maputo, Palmeira, Conhane, Chókwè, Praia Sepúlveda, Praia Chongoene, Beira, Chimoio, Tete, Ocitene, Lichinga, Matama, Nampula, Ilha de Moçambique. In Siedlungen mit Steinhäusern. Ganzjährig. Paarweise und bis zu ca. 50 Ex.. Brut: Maputo, Praia Sepúlveda, Lichinga.

*Passer griseus* (VIEILLOT) - **Graukopfsperling**

Inhaca, Maputo, Bilene, Chókwè, Massingir, Ocitene, Meponda. Parks, Siedlungen und Kulturland. Ganzjährig. Einzelne, paarweise und bis zu ca. 10 Ex..



***Petronia superciliaris* (BLYTH) - Gelbkehl-Steinsperling**

Chókwè, Chimoio, Ilinga. Miombo und Galeriewälder. Vom 15.6. bis 20.11.. Einzel und paarweise. Am 29.9.1983 in Ilinga 12 singende Männchen im Miombo.

***Amblyospiza albifrons* (VIGORS) - Weißstirnweber**

Maputo, Matola, Umbelúzi, Boane, Bilene, Chókwè, Chimoio. Busch- und Schilfbestände, Kulturland. Ganzjährig. Meist in Gruppen bis zu ca. 15 Ex.. Brut: Bilene, 27. und 28.12.1980, 3 Paare beim Nestbau am Schilfrand eines Sees.

***Ploceus bicolor* VIEILLOT - Waldweber**

Ponta do Ouro, Namaacha, Chitambe. Küstenbusch und Bergwälder. Im Juli, August, November und Dezember. Einzel, paarweise und bis zu 4 Ex.. Brut: Namaacha, 23.12.1979, Nestbau im Bergwald unterhalb des Wasserfalls, Nest ca. 3 m über dem Boden.

***Ploceus ocularis* SMITH - Brillenweber**

Inhaca, Maputo, Bilene, Conhane, Chókwè, Chimoio, Moatize, Ocitene, Meponda, Lichinga, Ilinga. Küstenbusch, Gärten, Parks und Galeriewälder. Ganzjährig. Einzel, paarweise und bis zu 4 Ex.. Brut: Bilene, 2 Nester. Chimoio, 1 Nest am Cabeça do Velho. Moatize, 1 Nest in *Cocos*.

***Ploceus cucullatus* (MÜLLER) - Layardweber**

Inhaca, Catembe, Maputo, Bilene, Chókwè, Massingir, Xai-Xai, Praia Sepúlveda, Ponta Závora, Meponda, Lichinga. Siedlungen, Gärten, Parks und Galeriewälder. Vom 12.7. bis 26.2., außerhalb dieser Zeit nur eine Beobachtung am 17.4.. Gruppen bis zu ca. 80 Ex.. Brut: Inhaca (2 Kolonien), Catembe (2 Kolonien), Maputo (mindestens 8 Kolonien), Bilene, Chókwè, Praia Sepúlveda, Ponta Závora, Meponda, Lichinga. Koloniegröße zwischen 5 und ca. 50 Nestern. Als Nestbäume wurden beobachtet: *Casuarina*, *Cocos*, *Eucalyptus*, *Ficus sycomorus*, *Acacia xanthophloea*, *Adansonia digitata*, *Raphia*. Balzgehebe der Männchen von August bis November. Die Vögel in Meponda und Lichinga gehören der schwarzköpfigen Rasse *P. c. nigriceps* an.

***Ploceus velatus* VIEILLOT - Maskenweber**

Inhaca, Marracuene, Xai-Xai, Chókwè, Chimoio, Moatize. Sümpfe, Fluß- und Seeufer. Vom 21.7. bis 3.1.. Einzel und in Gruppen bis zu ca. 15 Ex.. Brut: Marracuene, 20.11.1977, mindestens 5 besetzte Nester am Flußufer. Chókwè, 3.1.1980, 2 Paare beim Nestbau.

***Ploceus intermedius* RÜPPELL - Cabanisweber**

Maputo, Umbelúzi, Xai-Xai, Mapapa, Chitambe, Ocitene, Lichinga, Matama, Serra da Matama, Ilinga. Habitate sehr variabel, von Schilfbeständen bis zu trockenen Wäldern. Vom 31.8. bis 3.1., außerhalb dieser Zeit nur eine Beobachtung am 15.5.. Einzel und in Gruppen bis zu ca. 10 Ex.. Brut: Mapapa, 18.9.1980, Männchen beim Nestbau in einem Busch.

***Ploceus xanthops* (HARTLAUB) - Safranweber**

Garuso, Tsangano, Ocitene, Lichinga. Sumfge Niederungen, See- und Teichufer. Ganzjährig. Paarweise und in Gruppen bis zu ca. 15 Ex.. Brut: an allen obengenannten Orten. Nester einzeln oder in Kolonien bis zu 5, stets dicht über Wasser oder Sumpf an Büschen oder Schilfstengeln. Ad. am Nest von Oktober bis April.

***Ploceus subaureus* SMITH - Goldweber**

Inhaca, Maputo, Umbelúzi, Boane, Bilene, Xai-Xai, Tete, Ocitene, Lichinga, Matama, Ilinga. Parks, städtische Anlagen, Kulturland, schilfbestandene Sümpfe und Seeufer. Ganzjährig. Paarweise und in Schwärmen bis zu 100 Ex.. Brut: Inhaca, 3.1.1981, ad. beim Bau von 10 Nestern im Schilf. Bilene, 27. und 28.12.1980, 1 Paar beim Nestbau im Schilfrand eines Sees. Xa-Xai, 12.7.1979, ca. 30 ad. beim Nestbau in Büschen im Limpopotal.

***Ploceus xanthopterus* (FINSCH et HARTLAUB) - Braunkehlweber**

Maputo-Reservat, Umbelúzi, Incoluane, Xai-Xai. Schilfbestände an Seen, Flüssen und Kanälen. Vom 29.11. bis 4.3.. Einzelnen und in Gruppen bis zu ca. 40 Ex.. Brut: Maputo-Reservat, 30.11. 1980, ca. 40 besetzte Nester im Schilfrand eines Sees. Xai-Xai, 19.11.1979, ad. an 6 Nestern am Schilfrand eines Kanals am Rio Limpopo.

***Anaplectes rubriceps* (SUNDEVALL) - Scharlachweber**

Namaacha, 13.11.1977, 1 Weibchen in der Savanne. Impamputo, 16.11.1980, 1 Männchen im Bergwald.

***Quelea quelea* (L.) - Blutschnabelweber**

Goba, Xai-Xai, Chókwè, Matchinguetchingue. Felder, Savannen und Wälder. Im Mai, Juni und Dezember. Paarweise und in Schwärmen bis zu ca. 150 Ex..

***Quelea erythrops* (HARTLAUB) - Rotkopfwieber**

Maputo, 27.11.1977, 2 Paare am Rande eines kleinen Ackers im Stadtgebiet.

***Euplectes orix* (L.) - Oryxweber**

Maputo-Reservat, Umbelúzi, Marracuene, Incoluane, Xai-Xai, Chibuto, Caniçado, Chókwè, Massingir, Beira, Tsangano bis Ocitene. Schilfgebiete und grasige Ränder von Kulturland, auch auf Straßenbäumen im Stadtzentrum (Beira). Vom 10.11. bis 9.3.. Einzelnen und bis zu ca. 15 Ex.. Umfärbung vom Brut- zum Ruhekleid im März. Brut: Maputo-Reservat, 30.11.1980, ad. an mindestens 4 neuen Nestern im Rohrkolbenbestand eines Sees. Marracuene, 20.11.1977, ad. an 2 Nestern im Schilfrand des Rio Incomati. Xai-Xai, 29.11.1979, ad. an Nestern im Schilf.

***Euplectes hordeaceus* (L.) - Flammenweber**

Vila Machado, Inchope, Chimoio, Vandúzi, Sussundenga, Tete, Zobuè, Condedzi, Tsangano, Lichinga, Matama, Ilinga, Metangula. Weiden, Siedlungs- und Ackerränder, Sekundärwald. Vom 20.2. bis 3.6.. Einzelnen und bis zu ca. 15 Ex.. Umfärbung vom Brut- zum Ruhekleid im Juni. Gesang von Februar bis Mai, deutliches Revierverhalten der Männchen noch im Mai. Brut: Matama, 6.5.1983, 4 bereits verlassene Nester in hohem Gras am Feldrand.

***Euplectes afer* (GMELIN) - Goldscheitelweber**

Aldeia da Barragem, Condedzi, Matiasse. Kulturland. Insgesamt 3 Beobachtungen einzelner Männchen (in einem Falle mit mehreren Weibchen) im März und August.

***Euplectes capensis* (L.) - Samtwida**

Maniquenique, Tica, Vila Machado, Inchope, Gondola, Chimoio, Sussundenga, Kaprizandje, Zobuè, Condedzi, Chitambe, Tsangano, Matiasse, Ocitene, Ulonguè, Meponda, Lichinga, Matama, Serra da Matama, Ilinga, Metangula. Weiden, Feldränder, Se-

kundärwald, Lichtungen im Miombo. Ganzjährig. Einzeln und bis zu ca. 20 Ex.. Umfärbung in das Brutkleid beginnt Ende Oktober, vom Brut- zum Ruhekleid Ende Mai. Balzflug von November bis Mai.

***Euplectes axillaris* (SMITH) - Stummelwida**

Zitundo, Salamanga, Maputo, Matola, Umbelúzi, Namaacha, Marracuene, Incoluane, Xai-Xai, Chókwè, Massingir, Dondo, Tica, Lichinga. Sumpfwiesen, Schilf- und Riedbestände, Felder (Reis, Zuckerrohr u. a.). Ganzjährig. Einzeln und in Verbänden bis zu ca. 20, außerhalb der Brutzeit bis zu ca. 50 Ex.. Im Brutkleid von Oktober/November bis April/Mai.

***Euplectes albonotatus* (CASSIN) - Spiegelwida**

Maputo, Umbelúzi, Boane, Impamputo, Namaacha, Xai-Xai, Chókwè, Massingir, Moatize bis Kaprizandje. Kulturland und Savannen. Vom 16.9. bis 22.3.. Einzeln und in Gruppen bis zu ca. 10 Ex..

***Euplectes ardens* (BODDAERT) - Schildwida**

Move, Impamputo, Namaacha, Massingir, Vila Machado, Inchope, Amatongas, Gondola, Chimoio, Sussundenga, Vandúzi, NP Gorongosa, Kaprizandje, Zobuè, Condedzi, Chitambe, Tsangano, Dzenda, Matiasse, Ocitene, Lichinga, Matama, Serra da Matama, Litunde, Ilinga, Metangula. Weiden, Kulturland, Savannen, lichte Sekundärwälder. Vom 29.10. bis 5.6.. Einzeln und in Gruppen bis zu ca. 20 Ex.. Die Männchen tragen das Brutkleid von November bis Juni. Balzflug wurde von Februar bis Mai festgestellt. Die Beobachtung in Massingir zur Brutzeit (2 Männchen und 5 Weibchen am 9.3.1979) fällt aus dem Rahmen der bisher bekannten Verbreitung.

***Vidua macroura* (PALLAS) - Dominikanerwitze**

Salamanga, Inhaca, Maputo, Umbelúzi, Namaacha, Marracuene, Manhiça, Palmeira, Incoluane, Macia, Bilene, Xai-Xai, Chókwè, Tica, Vila Machado, Gondola, Chimoio, Sussundenga, Vandúzi, NP Gorongosa, Tsangano, Dzenda, Matiasse, Ocitene, Lichinga, Matama. Kulturland, Gärten, Grasflächen, Weiden. Ganzjährig. Zur Brutzeit oft in Gruppen von 1 Männchen und mehreren Weibchen, sonst bis zu ca. 35 Ex.. Beobachtung von Männchen im vollen Brutkleid im Süden von 11.9. bis 6.3., im Zentrum (Provinzen Manica und Sofala) von 13.12. bis 13.5., im Norden (Angónia und um Lichinga) vom 20.2. (am 15.11. noch im Ruhekleid) bis 5.6.; offenbar liegt also die Brutzeit (die Art wird als Brutparasit bei *Estrilda astrild* angegeben) im Norden später als im Süden (zum Teil vielleicht auch Effekt der Höhenlage). Ähnliches scheint auch für einige *Euplectes*-Arten zuzutreffen.

***Vidua paradisae* (L.) - Spitzschwanz-Paradieswitze**

Salamanga, Catembe, Move, Impamputo, Matchinguetchingue, Massingir, Vila Machado, Tete, Moatize, Lichinga, Matama, Ilinga. Savannen und Kulturland. Beobachtungen einzelner Männchen und Flüge bis zu ca. 20 Ex., oft 3 bis 6 Ex. mit 1 ad. Männchen im Brutkleid, von 20.11. bis 14.6..

***Vidua orientalis* (HEUGLIN) - Breitschwanz-Paradieswitze**

Ca. 30 km südlich von Ulonguè, Lichinga (Monte Muese), Ilinga. Miombo. 3 Beobachtungen einzelner ad. Männchen im Brutkleid, in einem Fall mit 4 Weibchen, vom 5.6. bis 5.7..

***Vidua funerea* (DE TARRAGON) - Trauerwitwe**

Maputo, Namaacha, Tete, Condedzi, Lichinga, Matama, Serra da Matama, Litunde. Parks, Wälder, oft am Rande von Feldern, auch in der Stadt auf Straßenbäumen (Tete). Beobachtungen singender Männchen im Brutkleid von 5.2. bis 5.6..

***Vidua chalybeata* (MÜLLER) - Stahlwitwe**

Maputo, Chókwè, NP Gorongosa, Metangula. Parks, Wälder und Kulturland. Beobachtungen einzelner singender Männchen im Brutkleid von 25.1. bis 13.5..

***Pytilia afra* (GMELIN) - Wienerastrild**

Lichinga, Matama, Ilinga. Galeriewälder am Rande von Kulturfleichen. Beobachtet von 9.5. bis 20.11.1983. Einzeln, paarweise und Flüge bis zu 30 Ex..

***Pytilia melba* (L.) - Buntastrild**

Maputo, Meponda, Lichinga, Ilinga. Lichte Wälder und Kulturland. Insgesamt 5 Beobachtungen von 11.6. bis 5.12.. Einzeln, paarweise und bis zu 4 Ex.. Brut: Ilinga, 11.6.1983, 1 Paar am Nest in einem Strauch ca. 1,5 m über dem Boden.

***Mandingoa nitidula* (HARTLAUB) - Grüner Tropfenastrild**

Maputo, 25.11.1979, 1 Männchen in der Städtischen Baumschule.

***Pyrenestes minor* SHELLEY - Kleiner Purpurastrild**

Matama, 17.11.1983, 1 Männchen am hochgrasigen Talhang des Rio Lucheringo.

***Hypargos margaritatus* (STRICKLAND) - Perlastrild**

Maputo, Namaacha. Küstenbusch, Bergwälder und Maisfelder. Im Januar, Februar und Juli. Einzeln, paarweise und bis zu ca. 15 Ex..

***Hypargos niveoguttatus* (PETERS) - Roter Tropfenastrild**

Lichinga, Matama. Buschgruppen im Kiefernforst, Baumstreifen zwischen Feldern, Sekundärwald. Von September bis November, im Februar und Mai. Einzeln und in Gruppen bis zu 6 Ex..

***Lagonosticta rubricata* (LICHTENSTEIN) - Dunkelroter Amarant**

Maputo, Umbelúzi, Movene, Namaacha, Conhane, Chókwè, Aldeia da Barragem, Massingir, Garuso, Tete, Meponda, Lichinga, Matama, Serra da Matama, Ilinga. Kulturland, Parks, Savannen und Wälder, auch Kiefern- und Eukalyptuspflanzungen. Ganzjährig. Einzeln, paarweise und in Gruppen bis zu ca. 30 Ex., meist jedoch 4 bis 6 Ex..

***Lagonosticta rhodopareia* HEUGLIN - Rosenamarant**

Goba, Chimoio, Meponda. Wälder und Kulturland. Im August, Oktober und Dezember. Paarweise und bis zu 4 Ex..

***Lagonosticta senegala* (L.) - Amarant**

Inhaca, Maputo, Mutuáli, Meponda. Parks, Wälder und Kulturland. Ganzjährig. Paarweise und in Gruppen bis zu 6 Ex..

***Uraeginthus angolensis* (L.) - Angola-Schmetterlingsfink**

Inhaca, Maputo, Umbelúzi, Changanane, Chókwè bis Massingir, Chimoio, Tete, Moatize, Kaprizandje, Meponda, Ilinga, Litunde, Ilha de Moçambique. Parks, Kulturland, Savannen und Wälder. Ganzjährig. Meist paarweise und in Gruppen von 3 bis 6, selten bis zu ca. 30 Ex.. Brut: Maputo, 3.2.1978, ad. beim Nestbau in *Ficus*.

***Estrilda astrild* (L.) - Wellenastrild**

Ponta do Ouro, Inhaca, Maputo, Umbelúzi, Namaacha, Bilene, Xai-Xai, Chókwè, Aldeia da Barragem, Massingir, Garuso, Tete, Tsangano, Dzendza, Ocitene, Lichinga, Matama, Serra da Matama, Ilinga. Parks, Kulturland, gras- und schilfbestandene Ufer und Waldlichtungen. Ganzjährig. In Trupps bis zu ca. 50 Ex..

***Estrilda perreini* (VIEILLOT) - Schwarزشwanz-Schönbürzel**

Inhaca, Macaneta, Chimoio. Küstenbusch und andere Wälder. Im März, Juni und August. Einzeln und paarweise.

***Estrilda melanotis* (TEMMINCK) - Grünastrild**

Serra da Matama, 8.5. und 15.5.1983, je 1 ad. im Sekundärwald.

***Ortygospiza atricollis* (VIEILLOT) - Wachtelastrild**

Changanane, Umbelúzi, Bilene. Baumarme Savannen und Seeufer. Im August und Dezember. In lockeren Gruppen bis zu ca. 10 Ex., paarweise dicht zusammenhaltend.

***Amandava subflava* (VIEILLOT) - Goldbrüstchen**

Umbelúzi, Xai-Xai, Tsangano, Matiasse, Ocitene, Lichinga, Matama, Ilinga. Felder, Raine, sumpfige Wiesen und Ufer. Ganzjährig. In Trupps bis zu ca. 30 Ex., selten einzeln.

***Lonchura cucullata* (SWAINSON) - Kleinelsterchen**

Inhaca, Maputo, Matola, Umbelúzi, Goba, Namaacha, Macaneta, Bilene, Chókwè, Massingir, Chimoio, Tete, Dzendza, Lichinga, Matama, Serra da Matama, Ilinga. Gärten, Parks, Ackerland, Savannen und Wälder. Ganzjährig. In Flügen von 2 bis zu ca. 40 Ex.. Nestbau (Brut- und/oder Schlafnester?): Maputo, 22.1., 27.4., 7.5., 8.6., 27.7. und 9.11.. Umbelúzi, 25.5.. Bilene, 27.12. und 4.2.. Als Nestbäume wurden festgestellt: *Euphorbia ingens*, *Pandanus*, *Acacia xanthophloea* und andere Wildbäume, aber auch Exoten wie *Araucaria* und *Mangifera*.

***Lonchura bicolor* (FRASER) - Glanzelsterchen**

Inhaca, Maputo, Namaacha, Macaneta, Bilene, Chibuto, Lichinga. Parks, Pflanzungen exotischer Bäume, Waldlichtungen. Ganzjährig. In Flügen von 2 bis zu ca. 40 Ex.. Brut: Maputo, Nestbau am 8.8., Nest befliegen am 28.9.. Namaacha, Nestbau am 21.1.. Lichinga, Nest regelmäßig (offenbar zur Fütterung) befliegen am 17.4.. Als Nestbäume wurden vor allem Exoten festgestellt: *Eucalyptus*, *Cedrus* und *Jacaranda*. Neststand 3 bis 4 m über dem Boden.

***Lonchura fringilloides* (LAFRESNAYE) - Rieseneelsterchen**

Maputo, Umbelúzi, Garuso. Parks, Baumstreifen im Kulturland und Bergwald. Im März, Juni, September und Oktober. Einzeln, paarweise und bis zu 8 Ex..

Fam. *Fringillidae* - **Finkenvögel**

*Serinus citrinelloides* RÜPPELL - **Dünnschnabelgirlitz**

Tsangano, Ocitene, Lichinga, Matama, Serra da Matama. Wälder und Kulturland, auch Kiefernplantagen. Im Februar, April, Mai, August und Oktober. Paarweise und in Gruppen bis zu ca. 30 Ex..

*Serinus mozambicus* (MÜLLER) - **Mosambikgirlitz**

Ponta do Ouro, Inhaca, Maputo, Matola, Umbelúzi, Namaacha, Bilene, Chókwè, Chitambe, Tsangano, Ocitene, Meponda, Lichinga, Matama, Ilinga. Parks, Wälder, oft in Pflanzungen exotischer Bäume (*Pinus*, *Eucalyptus*, *Araucaria* u. a.). Ganzjährig. Paarweise und in Flügen bis zu ca. 25 Ex.. Gesang von Januar bis Mai.

*Serinus citrinpectus* CLANCEY et LAWSON - **Gelbbrustgirlitz**

Chókwè, Matchinguetchingue. Insgesamt 3 Beobachtungen von 13. bis 15.6.1980 von je ca. 40 bis 50 Ex. in Feldern.

*Serinus sulphuratus* (L.) - **Schwefelgirlitz**

Umbelúzi, Goba, Namaacha, Chókwè, Chimoio, Chitambe, Tsangano, Ocitene, Lichinga, Matama, Serra da Matama. Kulturland, Parks und Wälder. Vom 26.4. bis 7.12.. Einzel und in Gruppen bis zu ca. 30 Ex.. Gesang im Mai, Juli und September.

*Serinus gularis* (SMITH) - **Streifkopfgirlitz**

Chitambe, 31.8.1980, 1 singendes Männchen am Übergang vom Miombo zum montanen Grasland.

*Emberiza cabanisi* (REICHENOW) - **Cabanis' Ammer**

Ocitene, Lichinga, Ilinga. Sekundärwald und Miombo. Insgesamt 8 Beobachtungen von 5.6. bis 20.11.. Einzel, paarweise und bis zu 4 Ex.. Gesang am 2.11..

*Emberiza flaviventris* STEPHENS - **Gelbbauchammer**

Namaacha, Matchinguetchingue, Tete, Lichinga, Litunde, Ilinga. Savannen, Miombo, Sekundär- und Bergwälder. Ganzjährig. Einzel und paarweise. Gesang am 18.1..

*Emberiza tahapisi* SMITH - **Bergammer**

Chimoio (Cabeça do Velho), Ocitene, Lichinga, Matama, Serra da Matama, Ilinga, Serra do Unango. Felsgebiete und Miombo. Vom 8.5. bis 30.10.. Einzel und paarweise, z. T. in erheblicher Dichte, so am 11.6.1983 im Miombo bei Ilinga auf ca. 8 km Strecke ca. 40 Ex., darunter ca. 20 singende Männchen. Gesang im Mai, Juni und August.

Tabelle 1

## Lage der Beobachtungsorte

Ort	Provinz	Länge E	Breite S	Höhe m ü. NN
Aldeia da Barragem	Gaza	32° 49'	24° 24'	35
Alvor	Maputo	32° 45'	25° 25'	40
Amatongas	Manica	33° 45'	19° 11'	ca. 400
Bagarila	Niassa	35° 14'	13° 06'	1000
Bandula	Manica	33° 12'	19° 01'	700
Beira	Sofala	34° 51'	19° 51'	0
Bela Vista	Maputo	32° 40'	26° 21'	30
Benga	Tete	33° 40'	16° 14'	125
Bilene	Gaza	33° 15'	25° 17'	0
Boane	Maputo	32° 20'	26° 02'	55
Bobole	Maputo	32° 40'	25° 37'	10
Caniçado	Gaza	33° 01'	24° 30'	24
Catembe	Maputo	32° 34'	26° 01'	0
Chaimite	Gaza	33° 19'	24° 39'	26
Changalane	Maputo	32° 11'	26° 17'	80
Chibuto	Gaza	33° 32'	24° 41'	130
Chicumbane	Gaza	33° 33'	24° 59'	47
Chilembene	Gaza	33° 16'	24° 41'	20
Chimoio	Manica	33° 29'	19° 07'	706
Chimonzo	Gaza	33° 17'	24° 57'	50
Chipenhe	Gaza	33° 26'	24° 57'	50
Chissano	Gaza	33° 22'	24° 56'	50
Chitambe	Tete	34° 30'	15° 13'	1700
Chókwè	Gaza	33° 00'	24° 32'	33
Condedzi	Tete	34° 18'	15° 29'	ca. 600
Conhane	Gaza	33° 10'	24° 40'	22
Dzendza	Tete	34° 31'	15° 08'	1500
Dondo	Sofala	34° 45'	19° 37'	30
Garuso	Manica	33° 10'	18° 58'	ca. 900
Goba	Maputo	32° 08'	26° 12'	90
Goba (front.)	Maputo	32° 15'	26° 05'	400
Gondola	Manica	33° 38'	19° 05'	623
Gorongosa (NP)	Sofala	34° 04'	18° 41'	400
Ilha de Moçambique	Nampula	40° 43'	15° 02'	0
Ilinga	Niassa	35° 25'	12° 58'	1000
Impamputo	Maputo	32° 10'	26° 02'	80
Inchope	Manica	33° 56'	19° 13'	210
Incoluane	Maputo	32° 56'	25° 04'	17
Inhaca	Maputo	32° 49'	26° 02'	0
Inharrime	Inhambane	35° 02'	24° 28'	10

Fortsetzung Tabelle 1

Ort	Provinz	Länge E	Breite S	Höhe m ü. NN
Kaprizandje	Tete	34° 07'	15° 54'	ca. 350
Lichinga	Niassa	35° 14'	13° 18'	1356
Licuatí	Maputo	32° 30'	26° 20'	39
Lioma	Zambézia	36° 49'	15° 10'	750
Lionde	Gaza	33° 03'	24° 35'	28
Litunde	Niassa	35° 50'	13° 18'	1028
Lumbo	Nampula	40° 41'	15° 02'	0
Macaloane	Gaza	33° 27'	24° 40'	29
Macaneta	Maputo	32° 44'	25° 46'	0
Macia	Gaza	33° 06'	25° 02'	80
Magul	Gaza	33° 01'	25° 04'	50
Malica	Niassa	35° 13'	13° 13'	1200
Manhiça	Maputo	32° 48'	25° 25'	50
Maniquenique	Gaza	33° 22'	24° 48'	9
Mapanje	Tete	34° 32'	15° 00'	1300
Mapapa	Gaza	33° 07'	24° 44'	20
Maputo	Maputo	32° 35'	25° 58'	0
Maputo-Reservat	Maputo	32° 45'	26° 22'	25
Marracuene	Maputo	32° 40'	25° 44'	80
Massangulo	Niassa	35° 25'	13° 56'	1110
Massingir	Gaza	32° 10'	23° 50'	138
Matama	Niassa	35° 17'	13° 16'	1100
Matchinguetchingue	Gaza	32° 28'	24° 14'	ca. 60
Matiasse	Tete	34° 31'	15° 01'	1300
Matola	Maputo	32° 28'	25° 58'	38
Mazivila	Gaza	33° 07'	24° 52'	38
Meponda	Niassa	34° 51'	13° 25'	ca. 500
Metangula	Niassa	34° 48'	12° 42'	ca. 500
Moatize	Tete	33° 44'	16° 08'	ca. 200
Mocuba	Zambézia	36° 59'	16° 50'	158
Movene	Maputo	32° 13'	26° 03'	100
Muda	Sofala	34° 24'	19° 23'	10
Muniqureira	Tete	34° 27'	15° 15'	800
Mutuáli	Nampula	36° 59'	14° 52'	ca. 500
Namaacha	Maputo	32° 01'	25° 59'	550
Namialo	Nampula	39° 59'	14° 55'	ca. 150
Nampula	Nampula	39° 15'	15° 08'	432
Ocitene	Tete	34° 33'	14° 56'	1300
Palmeira	Maputo	32° 52'	25° 15'	ca. 50
Penhalonga	Manica	32° 43'	18° 52'	1400
Ponta do Ouro	Maputo	32° 53'	26° 51'	0
Ponta Závora	Inhambane	35° 13'	24° 31'	0
Praia Chongoene	Gaza	33° 48'	25° 05'	0



Fortsetzung Tabelle 1

Ort	Provinz	Länge E	Breite S	Höhe m ü. NN
Praia Sepúlveda	Gaza	33° 44'	25° 07'	0
Quelimane	Zambézia	36° 53'	17° 53'	6
Quissico	Inhambane	34° 45'	24° 43'	40
Salamanga	Maputo	32° 40'	26° 28'	20
Samôa	Tete	34° 00'	16° 00'	300
Serra da Matama	Niassa	35° 18'	13° 16'	1500
Serra do Unango	Niassa	35° 25'	12° 53'	1600
Sussundenga	Manica	33° 14'	19° 19'	600
Tananga	Maputo	32° 51'	25° 11'	20
Tete	Tete	33° 35'	16° 09'	128
Tica	Sofala	34° 26'	19° 25'	10
Tsangano	Tete	34° 34'	15° 10'	1500
Ulonguè	Tete	34° 18'	14° 43'	1270
Umbelúzi	Maputo	32° 22'	26° 03'	15
Vandúzi	Manica	33° 16'	18° 58'	649
Vila Machado	Sofala	34° 12'	19° 16'	64
Xai-Xai	Gaza	33° 38'	25° 03'	4
Zitundo	Maputo	32° 50'	26° 45'	60
Zobuè	Tete	34° 25'	15° 37'	ca. 500

### Dank

Herrn Dr. B. Nicolai, Museum Heineanum Halberstadt, möchte ich für die Durchsicht des Manuskripts danken.

### Zusammenfassung

Während eines fünfjährigen Aufenthaltes in Moçambique in den Jahren 1977 bis 1981 und 1983 wurden 447 Vogelarten beobachtet. Für jede einzelne Art werden Beobachtungsorte und wichtigste Habitate, Beobachtungsdaten oder -zeiträume, Zahl der Individuen, Aggregation und, soweit ermittelt, weitere biologische Angaben mitgeteilt. Bei einer Art (*Bulweria brevirostris* - Kerguelen-Sturmvogel) handelt es sich um den Erstnachweis, bei zwei weiteren (*Corvus splendens* - Glanzkrähe, *Limosa lapponica* - Pfuhlschnepfe) wahrscheinlich um Erstnachweise für das Land. Bei einigen Arten konnte das bisherige Verbreitungsbild durch neue Beobachtungen ergänzt werden. Beispiele sind das Vorkommen des Morgenrötels (*Cichladusa arquata*) im Hochland bei Lichinga und des Schildwidas (*Euplectes ardens*) in der Provinz Gaza.

## Literatur

- ALEXANDER, W. B. (1959): Die Vögel der Meere. Verlag Paul Parey, Hamburg u. Berlin.
- CLANCEY, P. A. (1965-66): A Catalogue of Birds of the South African Sub-Region. *Durban Mus. Novit.* 7 (9-13): 201-633.
- CLANCEY, P. A. (1969): Suppl. No.1 to "A Catalogue of Birds of the South-African Sub-Region". *Durban Mus. Novit.* 8 (16): 275-324.
- CLANCEY, P. A. (1969/70): A Handlist of the Birds of Southern Moçambique. Part 1. *Mem. Inst. Investig. Cientif. Moçambique (Lourenço Marques)* 10, Serie A: 145-303.
- CLANCEY, P. A. (1971): A Handlist of the Birds of Southern Moçambique. Part 2, *Mem. Inst. Investig. Cientif. Moçambique (Lourenço Marques)* 11, Serie A: 1-167.
- FRADE, F.; BACELAR, A. (1951): Catalogo das Aves de Moçambique. *An. Junta Invest. Colon. (Lisboa)* 6, t.4 (4): 11-294.
- LYNES, H. (1930): Review of the Genus *Cisticola*. *The Ibis* 6, Ser 12: 1-673.
- MACKWORTH-PRAED, C. W.; GRANT, C. H. B. (1952, 1955): Birds of Eastern and North-eastern Africa. 2 Bände. London.
- MACKWORTH-PRAED, C. W.; GRANT, C. H. B. (1962, 1963): Birds of the Southern Third of Africa. 2 Bände. London.
- MCLACHLAN, G. R.; LIVERSIDGE, R. (1980): Roberts Birds of South Africa. 4. Aufl. John Voelcker Bird Book Fund, Cape Town.
- PINTO, A. A. DA ROSA (1953): Uma Lista Sistemática das Aves da Região Extremo Sul da Província de Moçambique. *Bol. Soc. Est. Moç.* 23 (77): 1-72.
- PINTO, A. A. DA ROSA (1958): A Contribution towards the Study of the Avifauna of the Island of Inhaca. *Bol. Soc. Est. Moç.* 27 (112): 29-62.
- PINTO, A. A. DA ROSA (1961): Lista das Aves Sedentárias da Região da Gorongosa (Moçambique). *Mem. Junta Investig. Ultram., Ser. 2, No.23*: 173-206.
- PINTO, A. A. DA ROSA (1963): Notas sobre uma Recente Colecção de Aves de Moçambique do Museu Dr. Álvaro de Castro, com a Descrição de Duas Novas Subespécies. *Mem. Inst. Investig. Cientif. Moçambique (Lourenço Marques)* 5: 31-49.
- PINTO, A. A. DA ROSA (1965): Lista Sistemática das Aves do Parque Nacional da Gorongosa. *Imprensa Nacional Moç., Lourenço Marques*.
- PREVOST, J.; MOUGIN, J.-L. (1970): Guide des Oiseaux e Mamifères des Terres Australes e Antarctiques Françaises. Delachaux e Niestlé S. A., Neuchâtel.
- SINCLAIR, I. (1984): Field Guide to the Birds of Southern Africa. Collins, London.
- WILLIAMS, J. G. (1973): Die Vögel Ost- und Zentralafrikas. Verlag Paul Parey. Hamburg u. Berlin.