

# Ornithologische Beobachtungen im Vogelschutzgebiet Histria (Republik Rumänien)

## Ornithological observations in the Bird Sanctuary Histria (Romania)

Von **Bernhard Just** und **Matthias Weber**

### Summary

In August and September 1992 and 1993 the international ringing camp of the S.O.R. (Societatae Ornithologicae Romaniae) took place in the area around Histria (Lagoons of Razelm-Sinoie-Complex / romanian coast of the Black Sea). There was the possibility for comprehensive bird observations in this area. Altogether 155 species were noticed, 1969 birds in 37 species could be ringed by the authors. Furthermore biometrical data about *Acrocephalus agricola*, *A. schoenobaenus*, *A. scirpaceus* und *A. arundinaceus* are given.

### 1. Einleitung

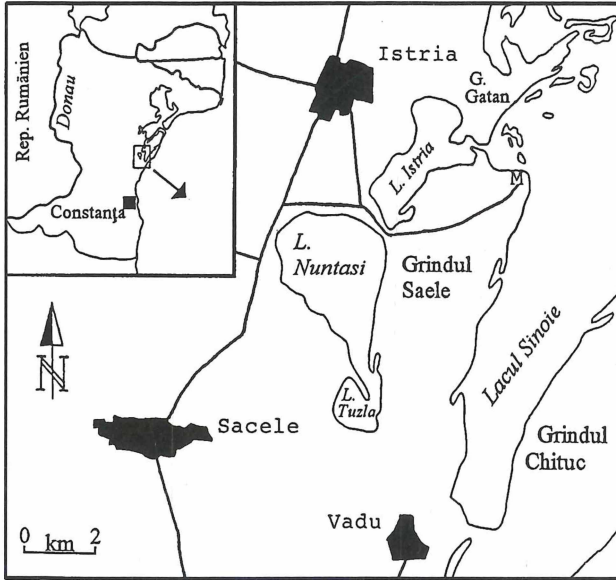
In der Zeit vom 20.08. bis 17.09.1992, 05.08. bis 20.08. und 08.09. bis 11.09.1993 hatten die Autoren Gelegenheit, im Rahmen des Internationalen Beringungslagers der Societatae Ornithologicae Romaniae (S.O.R.) umfangreiche Beobachtungen im Vogelschutzgebiet Histria durchzuführen, die die Grundlage für die nachfolgende Arbeit bilden. Südlich des Donau-Deltas im Lagunenkomplex Razelm-Sinoie gelegen, kommt dem Gebiet enorme Bedeutung als Brut-, Rast- und Überwinterungsgebiet zu (SZABO 1975, WEBER & SZABO 1985, WEBER 1991, 1992, BREHME et al. 1992a). Aufgrund seines Vogelreichtums wurde es in die Ramsar-Konvention und in den Biosphärenreservatskomplex Donau-Delta aufgenommen (WEBER 1991, BREHME et al. 1992a). Doch drohen dem Gebiet auch weiterhin Gefahren, die von Jagd, illegaler Fischerei, militärischen Tiefflügen, wachsendem Tourismus, Eutrophierung bis zur industriellen Nutzung reichen (vgl. BREHME et al. 1992b).

**Dank:** Für die Ermöglichung und überaus freundliche Unterstützung unserer Arbeit danken wir der S.O.R. und besonders Herrn Dr. P. WEBER und Frau A. MITRULY (Medias). Weiterhin sei Herrn Dr. W.-D. BUSCHING (Köthen) herzlich für die Bestimmung von Mauferedern und Rupfungen gedankt.

### 2. Beobachtungsgebiet

Das Vogelschutzgebiet Histria (Rezervatia Ornitologica Histria) ist Teil des Lagunenkomplexes Razelm-Sinoie, der sich entlang der rumänischen Schwarzmeerküste südlich an das Donau-Delta anschließt und bis ca. 30 km an Constanta heranreicht (Abb. 1). Das

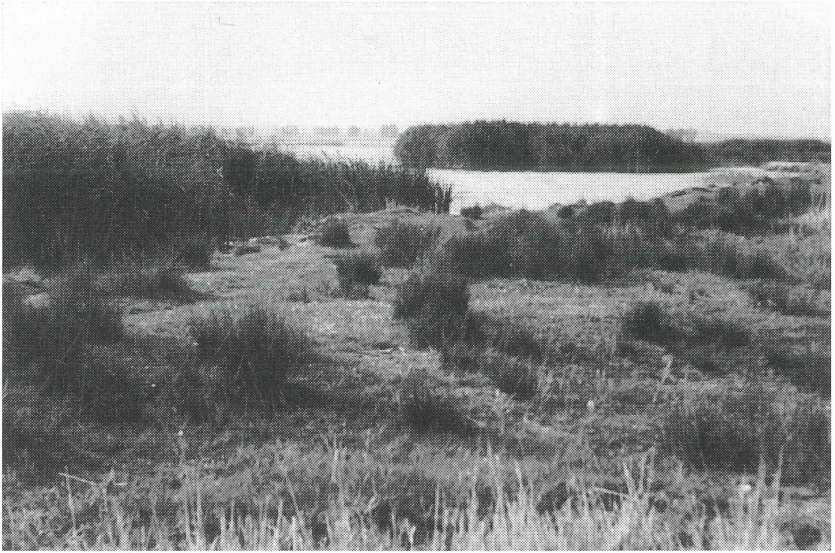
Schutzgebiet liegt im südlichen Bereich des Lagunenkomplexes und umschließt die Lagunenseen (Lacul) Nuntasi, Istria, Tuzla, das Südennde des Sinoie-Sees sowie den Strandwall (Grindul) Saele. In die Beobachtungstätigkeit wurde weiterhin der Grindul Gatan und der südwestliche Teil des Grindul Chituc eingeschlossen (vgl. WEBER 1992).



**Abb. 1.** Das Beobachtungsgebiet (M - Museum Cetate Histria) und dessen Lage an der rumänischen Schwarzmeerküste (Übersichtskarte).

Klimatisch ist das Gebiet, wie die gesamte Dobrudscha, kontinental geprägt, trockene Spätsommer wechseln mit schneearmen Frostwintern und niederschlagsreicheren Frühjahren (HORVAT et al. 1974). Das Jahresmittel der Temperatur liegt bei Constanța bei 11,1 °C, das des Niederschlages bei 374 mm (WALTER & LIETH 1964). Durch das Klima bedingt, herrscht die Vegetationszone der kontinentalen Steppenwälder vor (HORVAT et al. 1974). Der einzige Wald im Untersuchungsgebiet, mit Eichen- und Robinienbeständen, befindet sich auf den Hügeln nordöstlich der Ortschaft Vadu. Der weitaus größere Teil, insbesondere die Strandwälle, sind von einer niedrigen Salz- und Sandbodenvegetation bedeckt, die mit kleineren, mehr oder weniger verschilften Wasserflächen wechselt.

Die extrem flachen Küstenseen sind teilweise von dichten Schilfgürteln, aber auch von weitgehend vegetationsfreien Uferbereichen umgeben. Je nach Wetter- und Windverhältnissen bilden sich besonders im südlichen Teil des Sinoie-Sees große Schlammflächen. Das Untersuchungsgebiet unterliegt vor allem einer extensiven Weidenutzung mit Ziegen und Rindern. Die bis an die Küstenseen reichenden Schwarzerdeböden werden ackerbaulich genutzt.



**Abb. 2.** NE-Ufer des Lacul Nuntasi mit einzelnen Schilfinselfn. Foto: M. WEBER, 24.8.1992.

### 3. Methodik

Die nachfolgenden Angaben in der Artenliste beruhen sämtlich auf eigenen Erfassungen im o.g. Zeitraum und umfassen vor allem Beobachtungen am Fangplatz (Lacul Nuntasi), eigene Fangergebnisse und zahlreiche Tagesexkursionen durch das Gebiet. Dabei konnte gerade in Bezug auf die Zugbewegungen von Greifvögeln, Störchen u.a. keine Vollständigkeit erreicht werden, da die dafür günstigen Gebiete am äußersten Rand des Untersuchungsgebietes liegen.

Die Beobachtungen werden im Folgenden fünf Teilgebieten zugeordnet:

A - Lacul Nuntasi (Fangplatz am NO-Ufer)

B - Lacul Istria

C - Grindul Gatan

D - Grindul Saele (hauptsächlich nördlich der Verbindungsstraße Istria-Museum Histria Cetacea)

E - Lacul Sinoie (Südende, einschließlich der Umgebung der Ortschaft Vadu)

Insgesamt konnten 155 Arten nachgewiesen werden. 1969 Vögel in 37 Arten wurden bringend, davon entfallen allein 67 % auf Rohrsänger-Arten. Für Feld-, Schilf-, Teich- und Drosselrohrsänger werden biometrische Angaben gemacht (Meßmethoden nach SVENSSON 1992).

Verwendete Abkürzungen: Ex. - Exemplar(e); ad. - adultus (ausgefärbter Altvogel); juv. - juvenilis (Jungvogel); immat. - immaturus (unausgefärbt).



**Abb. 3. Schilfbestandenes Südufer des Lacul Istria mit trockengefallenen Schlammflächen. Foto: M. Weber, 10.8.1993.**

#### 4. Artenliste

1. *Tachybaptus ruficollis* (PALL.) - Zwergtaucher  
regelmäßig einzelne Ex. im gesamten Gebiet beobachtet (max. 5 Ex. am 6.09.1992 in A).
2. *Podiceps cristatus* (L.) - Haubentaucher  
regelmäßig einzelne Ex. auf den Seen des Gebietes und größere Ansammlungen (max. 50 Ex. am 30.08.1992 in C) beobachtet.
3. *Podiceps griseigena* (BODD.) - Rothalstaucher  
5 Ex. am 30.08.1992 in C.
4. *Podiceps nigricollis* (BREHM) - Schwarzhalstaucher  
1 Ex. am 30.08.1992 in B.
5. *Phalacrocorax carbo* (L.) - Kormoran  
regelmäßig im gesamten Gebiet, einzeln oder in kleinen Ansammlungen an den Nahrungsplätzen (max. 20 Ex. am 12.09.1992 in A; 60 Ex. am 5.08.1993 in A; 50 Ex. am 12.08.1993 in E).
6. *Phalacrocorax aristotelis* (L.) - Krähenscharbe  
1 Ex. am 8.08.1993 in A.



**Abb. 4. Eichen-/Robinien-Trockenwald nordöstlich der Ortschaft Vadu. Foto: B. Just, Aug. 1993.**

7. *Phalacrocorax pygmaeus* (PALL.) - Zwergscharbe  
vor allem in A beobachtet (max. 40 Ex. am 27.08.1992; 22 Ex. am 15.08.1993).
8. *Pelecanus onocrotalus* L. - Rosapelikan  
im gesamten Gebiet häufig, Rastbestände vor allem in A und E, wobei von Anfang August bis zum 11.09.1992 die Zahl stetig anwuchs (25.08.1992: 150 Ex.; 7.09.1992: 250 Ex.; 11.09.1992: 3500 Ex.; 15.09.1992: 150 Ex.). Die Ansammlungen waren im Jahre 1992 ausgeprägter als 1993, wo sehr unbeständiges Wetter herrschte (max. 1800 Ex. am 14.08.1993 in A + B).
9. *Pelecanus crispus* (BRUCH) - Krauskopfpelikan  
Beobachtung einzelner Ex. in A: 1 imm. Ex. am 22.08.1992; 2 Ex. am 25.08.1992; 1 immat. Ex. am 27.08.1992; 3 ad. Ex. am 8.08.1993; 1 Ex. am 11.08.1993; 1 Ex. am 20.08.1993.
10. *Botaurus stellaris* (L.) - Große Rohrdommel  
3 Ex. am 29.08.1992 in C; jeweils 1 Ex. am 6.08., 13.08. und 12.09.1993 in A.
11. *Ixobrychus minutus* (L.) - Zwergrohrdommel  
in den Schilfbeständen des Gebietes immat. und ad. Ex. häufig.
12. *Nycticorax nycticorax* (L.) - Nachtreiher  
im Gebiet häufig; Schlafplatzansammlungen (max. 150 Ex. am 25.08.1992 in A; 70 imm. Ex. am 5./6.08.1993 in A); starke abendliche Zugbewegungen Richtung Süd am 30.08.1992 in D und 16.09.1992 in E.

13. *Ardeola ralloides* (SCOP.) - Rallenreiher  
regelmäßig im gesamten Gebiet anzutreffen; kleinere Ansammlungen (max. 25 Ex. am 11.08.1993 in A).
14. *Egretta garzetta* (L.) - Seidenreiher  
häufigste beobachtete Reiherart im Gebiet; meist kleinere Trupps von 10 bis 20 Ex.; Ansammlungen von max. 200 Ex. am 28.08.1992 in E.
15. *Egretta alba* (L.) - Silberreiher  
regelmäßig im Gebiet beobachtet; Ansammlungen von max. 39 Ex. am 28.08.1992 in E; 10 Ex. am 9.08.1993 in A.
16. *Ardea cinerea* L. - Graureiher  
im Gebiet häufig; Ansammlungen von max. 77 Ex. am 28.08.1992 in E; 30 Ex. am 19.08.1993 in E. Vor eintretender schlechter Witterung starke abendliche Zugbewegungen Richtung Süd am 30.08. in D und 11.09.1992 in A.
17. *Ardea purpurea* L. - Purpurreiher  
im Gebiet häufig; wie Graureiher abendliche Zugbewegungen Richtung Süd am 30./31.08.1992 in D.
18. *Ciconia nigra* (L.) - Schwarzstorch  
2 Ex. am 31.08.1992 in D; 1-3 Ex. am 4.-8.09.1992 in A (jeweils überfliegend); 1 Ex. am 17.08.1993 in A; 1 Ex. am 19.08.1993 in E; 11 Ex. am 12.08.1993 in E.
19. *Ciconia ciconia* (L.) - Weißstorch  
Brutvogel der umliegenden Dörfer und am Museum (besetzte Horste 1993: 1x Museum, 1x Sacele, 2x Istria); regelmäßiger Nahrungsgast im Beobachtungsgebiet.
20. *Plegadis falcinellus* (L.) - Brauner Sichler  
im gesamten Gebiet häufig mit größeren Ansammlungen (max. 80 Ex. am 29.08.1992 in C; 150 Ex. am 5./6.08.1993 in A; 350 Ex. am 12.08.1993 in E); starker abendlicher Zug Richtung Süd am 30.08.1992 in C und am 12.09.1993 in E (ca. 260 Ex.).
21. *Platalea leucorodia* L. - Löffler  
überall im Gebiet anzutreffen; größere Ansammlungen besonders in E: 300 Ex. am 28.08.1992; 1200 Ex. am 17.09.1992; 40 Ex. am 19.08.1993.
22. *Cygnus olor* (GMEL.) - Höckerschwan  
regelmäßig zahlreiche Nichtbrüter im Gebiet; neben Einzeltieren auch Ansammlungen: max. 50 Ex. am 29.08.1992 in C; 33 Ex. am 12.08.1993 in E.
23. *Anser anser* (L.) - Graugans  
während der Beobachtungsperiode in A, C und E anzutreffen; max. 2500 Ex. am 9.08.1993 in B rastend; nach Einsetzen der Bejagung am 15.08.1993 in kleineren Trupps.
24. *Tadorna ferruginea* (PALL.) - Rostgans  
5 Ex. am 26.08.1992 in A; 1 Ex. am 12.08.1993 und 15 Ex. am 15.08.1993 in E.
25. *Tadorna tadorna* (L.) - Brandgans  
immat. und ad. Ex. regelmäßig in A und E beobachtet; Ansammlungen von max. 60 Ex. am 17.09.1992 in E.
26. *Anas strepera* L. - Schnatterente  
regelmäßig im Gebiet (max. 50 Ex. am 19.08.1993 in E).

27. *Anas crecca* L. - Krickente  
im Gebiet regelmäßig beobachtet (max. 10 Ex. am 16.09.1992 in E).
28. *Anas platyrhynchos* L. - Stockente  
häufig im Gebiet (max. 2500 Ex. am 28.08.1992 in E).
29. *Anas querquedula* L. - Knäkente  
regelmäßig in größeren Ansammlungen im Gebiet (max. 210 Ex. am 28.08.1992 in E; 50 Ex. am 14.08.1993 in B; 150 Ex. am 20.08.1993 in A).
30. *Anas clypeata* L. - Löffelente  
regelmäßig im gesamten Gebiet anzutreffen (max. 60 Ex. am 28.08.1992 in E).
31. *Aythya ferina* (L.) - Tafelente  
häufig im Gebiet vertreten (max. 180 Ex. am 30.08.1992 in C; 200 Ex. am 14.08.1993 in B; 80 Ex. am 11.09.1993 in E).
32. *Aythya nyroca* (GÜLDENST.) - Moorente  
4 Ex. am 10.08.1993 in B; 1 Ex. am 13.08.1993 in A; 3 Ex. am 9.09.1993 in B.
33. *Haliaeetus albicilla* (L.) - Seeadler  
je 1 immat. Ex. am 9. und 10.09.1993 in A.
34. *Circus aeruginosus* (L.) - Rohrweihe  
im gesamten Gebiet immat. und ad. Ex. anzutreffen.
35. *Circus cyaneus* (L.) - Kornweihe  
1992 insgesamt 9 und 1993 4 Beobachtungen einzelner Weihen.
36. *Accipiter nisus* (L.) - Sperber  
mehrfach einzelne Ex. in A und E; 8 Ex. am 20.08.1993 in E.
37. *Buteo buteo* (L.) - Mäusebussard  
mehrfach einzelne Ex. in allen Teilgebieten; Zugbewegungen: 40 Ex. am 11.09.1992 in D; 9 Ex. am 19.08.1993 in E; 6 Ex. am 20.08.1993 in E. Durch eine aufgefundene Rupfung konnte das Auftreten von *Buteo b. vulpinus* nachgewiesen werden.
38. *Buteo rufinus* (CRETZSCHMAR) - Adlerbussard  
2 Ex. am 18.08.1993 in A.
39. *Aquila pomarina* (BREHM) - Schreiadler  
wurde nur 1993 durch aufgefundene Federn in E nachgewiesen.
40. *Hieraaetus pennatus* (GMEL.) - Zwergadler  
2 Ex. am 20.08.1993 in E ziehend.
41. *Falco tinnunculus* L. - Turmfalke  
mehrfach einzelne Ex. in A und E.
42. *Falco vespertinus* L. - Rotfußfalke  
1 Ex. am 26.08.1992 in A; 1 Ex. am 28.08.1992 in D; 1 Ex. am 13.09.1992 in A; 1 Ex. am 10.08.1993 in A.
43. *Falco subbuteo* L. - Baumfalke  
mehrfach 1-2 Ex. in A auf Nahrungssuche; weiterhin mehrfach 1-2 Ex. in E und 2 immat. am 10.08.1993 in B.
44. *Falco cherrug* GRAY - Würgfalke  
1 Ex. am 12.08.1993 in E; 1 ad. und 1 immat. Ex. am 19.08.1993 in E auf Ziesel jagend.
45. *Coturnix coturnix* (L.) - Wachtel  
1 Ex. vom 6.-13.08.1993 in A rufend; 2 Ex. am 14.08.1993 in Lein-Feldern um A.

46. *Rallus aquaticus* L. - Wasserralle  
über den gesamten Zeitraum regelmäßig mehrere Ex. in A verhört.
47. *Porzana parva* (SCOP.) - Kleines Sumpfhuhn  
jeweils 1 Ex. am 2.09.1992 und am 15.08.1993 in A beringt.
48. *Gallinula chloropus* (L.) - Teichhuhn  
ad. und juv. Ex. im gesamten Gebiet häufig.
49. *Fulica atra* L. - Bläßhuhn  
auf allen Gewässern anzutreffen (max. 450 Ex. am 28.08. und 17.09.1992 in E; sowie 400 Ex. am 8.08.1993 in B).
50. *Grus grus* (L.) - Kranich  
1 Ex. am 18.08.1993 in A.
51. *Haematopus ostralegus* (L.) - Austernfischer  
1 Ex. am 28.08.1992 in E; 11 Ex. am 12.08.1993 in E; 1 Ex. am 13.08.1993 in A; 7 Ex. am 19.08.1993 in E.
52. *Himantopus himantopus* (L.) - Stelzenläufer  
regelmäßig in A, B und E anzutreffen (max. 40 Ex. am 8.09.1992 in A).
53. *Recurvirostra avosetta* L. - Säbelschnäbler  
in B und E regelmäßig anzutreffen (max. 400 Ex. am 17.09.1992 und 29 Ex. am 20.08.1993 in E).
54. *Burhinus oedicnemus* (L.) - Triel  
1 Ex. am 28.08.1992 in D; 1 Ex. am 30.08.1992 in C; 3 Ex. am 6.09.1992 in D; 1 Ex. am 13.09.1992 in D; 2 Ex. am 11.08.1993 in D; 2 Ex. am 19.08.1993 in E; 4 Ex. am 20.08.1993 in B.
55. *Glareola pratincola* (L.) - Rotflügelbrachschwalbe  
im gesamten Zeitraum in C, D und E beobachtet (max. 12 Ex. am 6.09.1992 in D und 70 Ex. am 12.08.1993 in E).
56. *Glareola nordmanni* NORDMANN - Schwarzflügelbrachschwalbe  
1 Ex. am 26.08.1992 in A.
57. *Charadrius dubius* SCOP. - Flußregenpfeifer  
jeweils 1-5 Ex. über den gesamten Zeitraum im Gebiet festgestellt; Ansammlungen von max. 25 Ex. am 6.08.1993 in A.
58. *Charadrius hiaticula* L. - Sandregenpfeifer  
1 Ex. am 22.08.1992 in A; 3 Ex. am 6.09.1992 in A; 5 Ex. am 16.09. und 20 Ex. am 17.09.1992 in E; 2 Ex. am 12.08.1993 in E.
59. *Charadrius alexandrinus* L. - Seeregenpfeifer  
mehrere Ex. am 28.08.1992 in E und am 30.08.1992 in C; 1 Ex. am 16.09.1992 in E.
60. *Vanellus vanellus* (L.) - Kiebitz  
im gesamten Gebiet regelmäßig anzutreffen (z.B. 20 Ex. am 12.08.1993 in E und 20 Ex. am 12.09.1993 in A).
61. *Calidris minuta* (LEISLER) - Zwergstrandläufer  
mehrere Beobachtungen in B und E (max. 100 Ex. am 17.09.1992 in E; 50 Ex. am 10.08.1993 in B).
62. *Calidris temminckii* (LEISLER) - Temminckstrandläufer  
1 Ex. am 19.08.1993 in E.



63. *Calidris ferruginea* (PONT.) - Sichelstrandläufer  
15 Ex. am 10.08.1993 und 2 Ex. am 14.08.1993 in B; 30 Ex. am 19.08.1993 in E.
64. *Calidris alpina* (L.) - Alpenstrandläufer  
vor allem in B und E über den gesamten Zeitraum anzutreffen (max. 200 Ex. am 17.09.1992 und 120 Ex. am 19.08.1993 in E).
65. *Philomachus pugnax* (L.) - Kampfläufer  
einzelne Ex. ständig im Gebiet, besonders in E; max. Ansammlung von 9000 Ex. am 28.08.1992 in E.
66. *Lymnocyptes minimus* (BRÜNN.) - Zwergschnepfe  
1 Ex. am 29.08.1992 in C.
67. *Gallinago gallinago* (L.) - Bekassine  
im gesamten Gebiet häufig angetroffen.
68. *Limosa limosa* (L.) - Uferschnepfe  
Einzeltiere und kleine Trupps im gesamten Gebiet; Ansammlungen von max. 1000 Ex. am 28.08.1992 in E; 200 Ex. am 19.08.1993 in E.
69. *Numenius arquata* (L.) - Großer Brachvogel  
über den gesamten Zeitraum im Gebiet festgestellt (max. 80 Ex. am 17.09.1992 in E; 25 Ex. am 12.08.1993 in E).
70. *Tringa erythropus* (PALL.) - Dunkler Wasserläufer  
1993 mehrmals einzelne bzw. kleine Trupps in B und E beobachtet (max. 100 Ex. am 12.08.1993 in E).
71. *Tringa totanus* (L.) - Rotschenkel  
im gesamten Gebiet regelmäßig angetroffen (max. 100 Ex. am 17.09.1992 und 100 Ex. am 12.08.1993 in E).
72. *Tringa stagnatilis* (BECHST.) - Teichwasserläufer  
mehrere Beobachtungen in B und E (max. 35 Ex. am 10.08.1993 in B und 45 Ex. am 12.08.1993 in E).
73. *Tringa nebularia* (GUNN.) - Grünschenkel  
einzeln und in kleinen Trupps vor allem in B und E anzutreffen (max. 30 Ex. am 19.08.1993 in E; 15 Ex. am 20.08.1993 in B).
74. *Tringa ochropus* L. - Waldwasserläufer  
1 Ex. am 12.08.1993 in E; 1 Ex. am 9.09.1993 in B.
75. *Tringa glareola* L. - Bruchwasserläufer  
ständig einzelne bzw. Trupps im gesamten Gebiet; max. Ansammlungen: 55 Ex. am 28.08.1992 in E; 40 Ex. am 10.08.1993 in B; 100 Ex. am 12.08.1993 in E; 30 Ex. am 9.09.1993 in B.
76. *Actitis hypoleucos* (L.) - Flußuferläufer  
mehrere Beobachtungen von Einzeltieren und kleineren Trupps im Gebiet (max. 20 Ex. am 10.08.1993 in B).
77. *Larus minutus* PALL. - Zwergmöwe  
mehrere ad. und immat. Ex. im gesamten Zeitraum in A; 70 Ex. im Ruhekleid am 19.08.1993 in E und 70 Ex. am 11.09.1993 in A.

78. *Larus ridibundus* L. - Lachmöwe  
im gesamten Beobachtungsgebiet und auf den angrenzenden landwirtschaftlichen Flächen häufig (max. 4200 Ex. am 28.08.1992 in E).
79. *Larus cachinnans* PALL. - Weißkopfmöwe  
im gesamten Gebiet und auf den angrenzenden landwirtschaftlichen Flächen häufig (max. 200 Ex. am 6.08.1993 in A).
80. *Sterna nilotica* GMEL. - Lachseeschwalbe  
einzelne ad. und immat. Ex. im gesamten Gebiet; kleinere Trupps von 10 Ex. am 16./17.09.1992 und 15 Ex. am 12.08.1993 in E.
81. *Sterna caspia* PALL. - Raubseeschwalbe  
regelmäßig einzelne Ex. bzw. kleine Trupps (max. 5 Ex.).
82. *Sterna hirundo* L. - Flußseeschwalbe  
regelmäßig einzelne Ex. und kleinere Trupps (15 Ex. am 14./15.08.1993 und 6 Ex. am 9.09.1993 in B).
83. *Sterna albifrons* PALL. - Zwergseeschwalbe  
regelmäßig einzelne Ex. bzw. kleine Trupps (4 Ex. am 10.08.1993 in B).
84. *Chlidonias hybrida* (PALL.) - Weißbartseeschwalbe  
über den gesamten Zeitraum regelmäßig ad. und immat. Ex. im Gebiet; Ansammlungen von max. 50 Ex. am 15.08.1993 in B.
85. *Chlidonias niger* (L.) - Trauerseeschwalbe  
mehrere Ex. jeweils am 25./26.08.1992 und 6.-8.08.1993 in A.
86. *Chlidonias leucopterus* (TEMME) - Weißflügelseeschwalbe  
mehrere Ex. am 22. und 25.08.1992 in A und 6.-16.08.1993 in A, B und E.
87. *Columba livia f. domestica* - Haustaube  
regelmäßig in den umliegenden Ortschaften.
88. *Streptopelia decaocto* (FRIV.) - Türkentaube  
regelmäßig in den umliegenden Ortschaften.
89. *Cuculus canorus* L. - Kuckuck  
1 juv. Ex. am 12.08. und 2 juv. Ex. am 19.08.1993 in E.
90. *Asio otus* (L.) - Waldohreule  
je eine Rupfung am 12. und 19.08.1993 in E.
91. *Asio flammeus* (PONT.) - Sumpfohreule  
1 Ex. am 29.08.1992 in C und 2 Ex. am 16.09.1992 in E beobachtet.
92. *Apus apus* (L.) - Mauersegler  
5 Ex. am 6.09.1992 und jeweils 2 Ex. am 7.09. und 10.09.1992 in A.
93. *Alcedo atthis* L. - Eisvogel  
regelmäßig Einzeltiere im gesamten Gebiet.
94. *Merops apiaster* L. - Bienenfresser  
regelmäßig im Gebiet, meist in Trupps von 10-20†Ex.; ziehende Schwärme jeweils am 8., 10. und 13.09.1992 und 10./11.09.1993 morgens in A.
95. *Coracias garrulus* L. - Blauracke  
1 Ex. am 20.08.1993 in E.
96. *Upupa epops* L. - Wiedehopf  
einzelne Ex. regelmäßig im gesamten Gebiet angetroffen.

97. *Picoides major* (L.) - Buntspecht  
je 1 ad. und 1 immat. Ex. am 12.08. und 2 ad. Ex. am 19.08.1993 in E.
98. *Picoides syriacus* (HEMPR.& EHRENB.) - Blutspecht  
1 ad. Ex. am 19.08.1993 in E.
99. *Melanocorypha calandra* (L.) - Kalanderlerche  
1 Ex. am 11.08.1993 in D.
100. *Galerida cristata* (L.) - Haubenlerche  
3 Ex. am 11.09.1993 in A.
101. *Lullula arborea* (L.) - Heidelerche  
3-4 Ex. am 12.08.1993 in E.
102. *Alauda arvensis* L. - Feldlerche  
über den gesamten Zeitraum im Gebiet festgestellt; meist in Trupps bis zu 30 Ex.
103. *Riparia riparia* (L.) - Uferschwalbe  
mehrere Brutkolonien, u.a. in A (entlang der Straße am Ufer des Lacul Nuntasi), und mehrere Schlaf- und Sammelpätze im Gebiet (u.a. im Museumsbereich).
104. *Hirundo rustica* L. - Rauchschnalbe  
in umliegenden Ortschaften und am Museum brütend; mehrere Schlaf- und Sammelpätze im Gebiet (z.B. am Museum).
105. *Delichon urbica* (L.) - Mehlschnalbe  
im gesamten Gebiet häufig, Brutkolonien in umliegenden Ortschaften und am Museum.
106. *Anthus richardi* VIEILL. - Spornpieper  
5 Ex. am 28.08.1992 in E; 2 Ex. am 8.08.1993 in D.
107. *Anthus campestris* (L.) - Brachpieper  
3 Ex. am 28.08.1992 in E; 2 Ex. am 11.08.1993 in D; bis 15 Ex. am 19./20.08.1993 in E; 6 Ex. am 11.09.1993 in E.
108. *Motacilla flava* L. - Schafstelze  
im gesamten Gebiet häufig, meist in Trupps von ca. 30 Ex.; mehrere Schlafplätze im Beobachtungsgebiet; es wurden im gesamten Zeitraum insgesamt 87 Ex. beringt, wobei 15 ad. Männchen der Unterart *flava* und 2 ad. Männchen der Unterart *feldegg* angehörten.
109. *Motacilla alba* L. - Bachstelze  
regelmäßig einzelne Ex. (1-3 ad. und immat.) in allen Teilgebieten beobachtet.
110. *Erithacus rubecula* L. - Rotkehlchen  
1 Ex. am 11.09.1992 in A.
111. *Luscinia luscinia* (L.) - Sprosser  
jeweils 1 Ex. am 8.09.1992 und 13.08.1993 in A beringt.
112. *Luscinia svecica* (L.) - Blaukehlchen  
6 Ex. vom 26.08.-14.09.1992 und 2 Ex. vom 8.-12.09.1993 in A beringt.
113. *Saxicola rubetra* (L.) - Braunkehlchen  
vom 3.-13.09.1992 insgesamt 7 Ex. und je 1 Ex. am 16.08., 11. und 12.09.1993 in A beringt.
114. *Oenanthe oenanthe* (L.) - Steinschnmätzer  
einzelne Ex. (1-3 Ex.) in jedem Teilgebiet festgestellt; 9 Ex. am 12.08.1993 in E.
115. *Oenanthe hispanica* (L.) - Mittelmeersteinschnmätzer  
je ein Männchen und Weibchen am 30.08.1992 in D (Museumsbereich).

116. *Turdus philomelos* BREHM - Singdrossel  
1 Ex. am 19.08.1993 in E.
117. *Locustella fluviatilis* (WOLF) - Schlagschwirl  
insgesamt 25 Ex. vom 28.08.-15.09.1992, 24 Ex. vom 5.-20.08. und 15 Ex. vom 8.-12.09.1993 in A beringt.
118. *Acrocephalus melanopogon* (TEMM.) - Mariskensänger  
3 Ex. vom 23.-27.08.1992, 3 Ex. vom 15.-17.08.1993 und 19 Ex. vom 8.-12.09.1993 in A beringt.
119. *Acrocephalus agricola* (JERDON) - Feldrohrsänger  
insgesamt 27 Ex. vom 25.08.-13.09.1992, 36 Ex. vom 5.-20.08. und 12 Ex. vom 8.-12.09.1993 in A beringt. Am 18.08.1993 wurde ein noch das Großgefieder schiebender juv. Feldrohrsänger gefangen, der sicher im Gebiet erbrütet wurde. Maße der diesjährigen und ad. Erstfänglinge s. Tab. 1.

Tab. 1. Maße der diesjährigen und adulten Erstfänglinge des Feldrohrsänger (Abk.: Tf - Teilfederlänge; Fl - Flügellänge; Sl - Schwanzlänge; Lf - Lauflänge;  $\bar{x}$  - arithmetisches Mittel; n - Stichprobenanzahl).

	diesjährig			adult		
	$\bar{x}$	min.-max.	n	$\bar{x}$	min.-max.	n
Tf [mm]	44,26	41,4-46,3	50	42,94	41,9-44,1	7
Fl [mm]	58,17	55,1-60,1	50	56,71	55,1-58,3	7
Sl [mm]	52,62	48,5-55,6	24	51,35	50,5-52,8	4
Lf [mm]	21,52	20,1-22,4	26	21,54	20,6-22,0	5
Masse [g]	8,94	7,6-10,2	51	9,43	8,0-10,5	8

120. *Acrocephalus schoenobaenus* (L.) - Schilfrohrsänger  
häufig durch Beobachtung und Fang (1992 25 % und 1993 15 % der beringten Rohrsänger) nachgewiesen; Maße s. Tab. 2.

Tab. 2. Maße der beringten Schilfrohrsänger (nur Erstfänge, Abk. s. Tab. 1).

	diesjährig			adult		
	$\bar{x}$	min.-max.	n	$\bar{x}$	min.-max.	n
Tf [mm]	50,68	47,3-54,7	154	51,14	45,8-58,7	74
Fl [mm]	67,29	62,8-73,4	155	67,57	63,1-72,6	74
Masse [g]	12,33	9,7-20,5	168	12,90	10,0-20,1	79

121. *Acrocephalus palustris* (BECHST.) - Sumpfrohrsänger  
1 Ex. am 27.08.1992 und 3 Ex. vom 8.-13.08.1993 in A beringt.
122. *Acrocephalus scirpaceus* (HERM.) - Teichrohrsänger  
häufigster durch Fang nachgewiesener Rohrsänger (1992 50 % und 1993 58 % der beringten Rohrsänger); Maße s. Tab. 3.



Abb. 5. Zur Beringung gefangener adulter Feldrohrsänger *Acrocephalus agricola*. Foto: M. WEBER, 7.8.1993.

Tab. 3: Maße der beringten Teichrohrsänger (nur Erstfänge, Abk. s. Tab. 1).

	diesjährig			adult		
	$\bar{x}$	min.-max.	n	$\bar{x}$	min.-max.	n
Tf [mm]	50,33	43,8-55,0	569	51,20	48,3-55,2	26
Fl [mm]	66,53	57,5-71,2	568	67,05	64,0-70,9	26
Masse [g]	11,23	8,2-17,4	650	11,81	10,2-16,4	45

123. *Acrocephalus arundinaceus* (L.) - Drosselrohrsänger

häufig durch Beobachtung und Fang (1992 und 1993 jeweils 19 % der beringten Rohrsänger) nachgewiesen; Maße s. Tab. 4.

Tab. 4: Maße der beringten Drosselrohrsänger (nur Erstfänge, Abk. s. Tab. 1).

	diesjährig			adult		
	$\bar{x}$	min.-max.	n	$\bar{x}$	min.-max.	n
Tf [mm]	71,69	60,2-77,2	192	71,02	67,5-77,4	20
Fl [mm]	95,42	89,8-107,0	192	93,57	75,9-100,3	20
Masse [g]	28,77	22,7-47,4	192	32,27	26,0-42,4	28

124. *Hippolais pallida* (HEMPR. & EHRENB.) - Blaßspötter  
3 Ex. am 28.08.1992 in E beobachtet; 1 Ex. am 8.09.1993 in A beringt.
125. *Hippolais icterina* (VIEILL.) - Gelbspötter  
1 Ex. am 28.08.1992 in C; je 1 Ex. am 14.08. und 12.09.1993 in A beringt.
126. *Sylvia nisoria* (BECHST.) - Sperbergrasmücke  
1 Ex. am 11.09.1992 in A beringt.
127. *Sylvia curruca* (L.) - Klappergrasmücke  
je 1 Ex. am 25.08., 2.09. und 14.09.1992 und am 10.08.1993 in A beringt.
128. *Sylvia communis* (LATH.) - Dorngrasmücke  
8 Ex. vom 28.08.-13.09.1992 sowie 1 Ex. am 13.08.1993 und 4 Ex. vom 8.-12.09.1993 in A beringt.
129. *Sylvia borin* (BODD.) - Gartengrasmücke  
3 Ex. vom 5.-13.09.1992 und 1 Ex. am 11.09.1993 in A beringt; mehrere Ex. am 12.08.1993 in E beobachtet.
130. *Sylvia atricapilla* (L.) - Mönchsgrasmücke  
9 Ex. vom 5.-14.09.1992 in A beringt.
131. *Phylloscopus collybita* (VIEILL.) - Weidenlaubsänger  
11 Ex. vom 25.08.-2.09.1992 und 13 Ex. vom 9.-11.09.1993 in A beringt.
132. *Phylloscopus trochilus* (L.) - Fitislaubsänger  
50 Ex. vom 8.-15.09.1992 und 7 Ex. vom 11.-19.08.1993 in A beringt.
133. *Muscicapa striata* (PALL.) - Grauschnäpper  
mehrere Ex. am 28.08.1992, 12. und 19.08.1993 in E; außerdem 4 Ex. vom 9.-11.09.1992 und 3 Ex. vom 8.-12.09.1993 in A beringt.
134. *Ficedula parva* (BECHST.) - Zwergschnäpper  
insgesamt 4 Ex. vom 25.08.-12.09.1992 in A beringt.
135. *Ficedula albicollis* (TEMM.) - Halsbandschnäpper  
jeweils 1 Ex. am 9.08. und 11.09.1993 in A beringt.
136. *Panurus biarmicus* (L.) - Bartmeise  
Schwärme häufig im gesamten Gebiet; es wurden insgesamt 37 Ex. beringt.
137. *Parus caeruleus* (L.) - Blaumeise  
5 Ex. vom 13.-15.09.1992 in A.
138. *Parus major* (L.) - Kohlmeise  
3 Ex. am 28.08.1992 in E; 3 Familienverbände (jeweils 5-6 Ex.) am 19.08.1993 in E;  
1 Ex. am 12.09.1993 in A.
139. *Remiz pendulinus* (L.) - Beutelmeise  
mehrere Ex. am 22.08.1992 in A verhört; jeweils 1 Ex. am 7. und 16.08.1993 in A beobachtet und am 8.08. mehrere in A verhört.
140. *Oriolus oriolus* (L.) - Pirol  
8 Ex. am 19.08.1993 in E.
141. *Lanius collurio* (L.) - Neuntöter  
regelmäßig einzelne ad. und immat. Ex. im Gebiet.
142. *Lanius minor* (GMEL.) - Schwarzstirnwürger  
mehrere Ex. am 28.08.1992 in E; 1-5 Ex. während des gesamten Zeitraumes 1993 im Gebiet.

143. *Lanius excubitor* (L.) - Raubwürger  
2 Ex. am 19./20.08.1993 in E.
144. *Garrulus glandarius* (L.) - Eichelhäher  
1 Ex. am 28.08.1992 und 2 Ex. am 19.08.1993 in E beobachtet.
145. *Pica pica* (L.) - Elster  
häufig; Trupps bis 10 Ex. am 28.08.1992 und 12.08.1993 in E.
146. *Corvus monedula* (L.) - Dohle  
1 Ex. am 20.08.1993 in E beobachtet (in einem Saatkrähentrupp).
147. *Corvus frugilegus* (L.) - Saatkrähe  
9 Ex. am 20.08.1993 in E.
148. *Corvus corone cornix* (L.) - Nebelkrähe  
regelmäßig angetroffen; max. 25 Ex. am 29.08.1992 in C und 38 Ex. am 20.08.1993 in B.
149. *Sturnus vulgaris* (L.) - Star  
große Schwärme im Gebiet; 1992 Schlafplatz in B; 1993 Schlafplatz in A (ca. 1000 Ex.).
150. *Passer domesticus* (L.) - Haussperling  
häufig in umliegenden Ortschaften und am Museum.
151. *Passer montanus* (L.) - Feldsperling  
häufig; z.T. in große Schwärmen auf den angrenzenden Felder.
152. *Fringilla coelebs* (L.) - Buchfink  
2 Ex. am 12.09.1993 in A.
153. *Carduelis carduelis* (L.) - Stieglitz  
mehrere Ex. am 22.08.1992 in A; jeweils 1 Ex. am 6./7.08.1993 in A und C; 2 kleinere Trupps am 19.08.1993 in E; ca. 20 Ex. am 12.09.1993 in A.
154. *Emberiza citrinella* (L.) - Goldammer  
2 Ex. am 19.08.1993 in E.
155. *Emberiza schoeniclus* (L.) - Rohrammer  
im gesamten Gebiet regelmäßig anzutreffen.

## 5. Zusammenfassung

In den Jahren 1992 und 1993 konnten im Rahmen eines internationalen Beringungslagers der S.O.R. (Societate Ornitologică României) in den Monaten August und September umfangreiche Beobachtungen im Gebiet um Histria (Lagunenkomplex Razelm-Sinoie / rumänische Schwarzmeerküste) durchgeführt werden. Insgesamt wurden 155 Arten nachgewiesen und 1969 Vögel in 37 Arten durch die Autoren beringt. Für *Acrocephalus agricola*, *A. schoenobaenus*, *A. scirpaceus* und *A. arundinaceus* werden biometrische Angaben mitgeteilt.

## 6. Literatur

- BREHME, S.; TH. MÜLLER & J. REDLICH (1992a): Bird observations in the Danube Delta and in the Dobrogea (Romania). WIWO-Report 43.
- BREHME, S., J. REDLICH & TH. MÜLLER (1992b): Das Donaudelta braucht unsere Hilfe! Falke 39: 174-175.
- HORVAT, I., V. GLAVAC & H. ELLENBERG (1974): Vegetation Südosteuropas. Jena.
- SVENSSON, L. (1992): Identification Guide to European Passerines. Stockholm.
- SZABO, J. (1975): Observatii ornitologice in Refugiul Ornitologic de la Histria. Nymphaea III: 215-227.
- WALTER, H. & H. LIETH (1964): Klimadiagramm-Weltatlas. Jena.
- WEBER, P. (1991): Avifauna Rezervatiei Ornitologice Histria. Lista avifaunistica si statutul speciilor. Unveröff. Referat Teil 1.
- WEBER, P. (1992): Repartitia spatiala a unor populatii de pasari in raport de conditiile ambientale in zona Rezervatiei Ornitologice Histria. Unveröff. Referat Teil 2.
- WEBER, P. & J. SZABO (1985): Histria-Observatii ornitologice din perioada 1975-1983. Delta Dunarii 1: 77-84.

Bernhard Just  
 Naumann-Museum Köthen  
 Schloßplatz 4  
 PF 1454  
 D-06366 Köthen/Anhalt

Matthias Weber  
 Martin-Luther-Universität Halle-Wittenberg  
 Institut für Zoologie  
 Außenstelle Kröllwitz  
 Kröllwitzer Str. 44, PF Univ.  
 D-06120 Halle



# ZOBODAT - [www.zobodat.at](http://www.zobodat.at)

Zoologisch-Botanische Datenbank/Zoological-Botanical Database

Digitale Literatur/Digital Literature

Zeitschrift/Journal: [Ornithologische Jahresberichte des Museum Heineanum](#)

Jahr/Year: 1996

Band/Volume: [14](#)

Autor(en)/Author(s): Just Bernhard, Weber Matthias

Artikel/Article: [Ornithologische Beobachtungen im Vogelschutzgebiet Histria \(Republik Rumänien\) 57-72](#)