

Ornithologische Beobachtungen auf Fuerteventura (Kanarische Inseln)

Ornithological observations on Fuerteventura (Canary Islands)

Von **Bernd Nicolai, Herbert Grimm, Klaus-Jürgen Seelig, Frank Weihe,
Frank-Ulrich Schmidt, Michael Hellmann, Rainer Schneider & Erwin Briesemeister**

Summary

Observations on the occasion of ornithological study tours to Fuerteventura (eastern Canary Island) are analysed. From middle October to the end of April in 1994 up to 2006 altogether 121 bird species were watched on 13 tours. Considerable observations of 67 species are listed (according to MARTIN & LORENZO 2001 and CLARKE 2006).

Einleitung

Fuerteventura ist für Mitteleuropäer wegen des angenehmen Klimas vor allem im Winterhalbjahr ein beliebtes Reise- und Urlaubsziel. Besonders diese Insel bietet andererseits für Biologen ein äußerst interessantes Beobachtungsgebiet. Ausschlaggebend dafür sind nicht zuletzt einige geographische und geomorphologische Besonderheiten: Fuerteventura ist mit etwa 23,5 Mio. Jahren die älteste und dem afrikanischen Festland am nächsten kommende Kanarische Insel. Außerdem weist sie als zweitgrößte (1662 km²) und weitgehend flache Insel (höchste Erhebung 807 m ü.NN) insgesamt im Jahresverlauf nur geringe Temperaturschwankungen auf (Jahresmittel um 19 °C) und ist zudem mit nur wenig über 100 mm pro Jahr die trockenste („Wüsteninsel“). Eindrucksvoll charakterisierend ist beispielsweise eine Bezeichnung wie „*ein in den Atlantik geworfenes Stück afrikanische Sahara*“ (MIGUEL DE UMANUNO; POTT et al. 2003).

Auch für Ornithologen ist Fuerteventura interessant. Es gibt zwar auf der Insel keinen richtigen Wald, wodurch die ohnehin relativ geringe Anzahl nachgewiesener oder wahrscheinlicher Brutvogelarten (45-53) weiter eingeschränkt wird, doch bieten die „berühmten“ Kragentrappen *Chlamydotus undulata fuertaventurae*, Rennvögel *Cursorius cursor* und natürlich der endemische Kanarenschmätzer *Saxicola dacotiae* äußerst attraktive Beobachtungsziele.

Material und Methode

Ausgewertet wurden die ornithologischen Beobachtungslisten von folgenden 13 Aufenthalten auf Fuerteventura (chronologisch):

05.03.1994 bis 18.03.1994 (58 Arten) Klaus-Jürgen SEELIG & Erwin BRIESEMEISTER

17.10.1994 bis 24.10.1994 (53 Arten) Klaus-Jürgen SEELIG

09.12.1996 bis 16.12.1996 (54 Arten) Rainer SCHNEIDER

01.12.1997 bis 15.12.1997 (56 Arten) Klaus-Jürgen SEELIG

19.02.2000 bis 26.02.2000 (67 Arten) Bernd NICOLAI
 05.02.2001 bis 12.02.2001 (53 Arten) Herbert GRIMM
 09.02.2002 bis 16.02.2002 (61 Arten) Bernd NICOLAI
 24.02.2002 bis 04.03.2002 (55 Arten) Klaus-Jürgen SEELIG
 19.04.2003 bis 28.04.2003 (48 Arten) Michael HELLMANN
 26.12.2003 bis 05.01.2004 (70 Arten) Bernd NICOLAI
 05.02.2005 bis 12.02.2005 (69 Arten) Frank WEIHE
 19.03.2005 bis 26.03.2005 (50 Arten) Frank-Ulrich SCHMIDT
 24.10.2006 bis 30.10.2006 (59 Arten) Herbert GRIMM.

Phänologisch verteilen sich die Besuche damit in der Zeit von Mitte Oktober (2), über Dezember (2,5), Januar (0,5), Februar (4,5), März (2,5) bis Ende April (1). Durchschnittlich wurden zwar nur etwa 57 Arten beobachtet, insgesamt erbrachten die Exkursionen jedoch mindestens 121 beobachtete Vogelarten.

Neben den rein faunistischen Nachweisen standen bei einigen Exkursionen auch speziellere Beobachtungen zur Brutbiologie und Nahrungsökologie einzelner Arten (z.B.: *Lanius meridionalis*, *Saxicola dacotiae*) auf dem Plan, die separat zur Auswertung kommen, wie bereits in einem Fall geschehen (s. GRIMM 2005).

Unsere zusammengestellte Liste liefert nennenswerte Angaben nur zu 67, also gut der Hälfte aller beobachteten Arten, wobei wir uns nach SEO/BIRDLIFE (1997), MARTIN & LORENZO (2001) und CLARKE (2006) orientierten (teilweise sind daraus vorab auch Angaben zum Status zitiert). Sofern zu Brutvögeln oder gewöhnlichen Gästen keine besonderen Beobachtungen gemacht wurden, sind diese Arten auch nicht aufgeführt. Die Kragentrappen oder Rennvögel, die natürlich alle Beobachter gesehen haben, sucht man also in der Auflistung vergeblich. Hinsichtlich der wissenschaftlichen Namen und systematischen Anordnung folgen wir BARTHEL & HELBIG (2005).

Verwendete Abkürzungen: ad. – adult, juv. – juvenil, N – Nord-, nördlich, E – Ost-, östlich, S – Süd-, südlich, W – West-, westlich, mind. – mindestens.

Ergebnisse / Beobachtungen

Rostgans *Tadorna ferruginea*

Offensichtlich ständig anwesend, auf fast allen Reisen notiert. Fast immer am Embalse de Los Molinos, wo sie wahrscheinlich auch brütet: 20.-24.02.2000 von 5 Gänse schienen 4 verpaart (= 2 Paare) (NICOLAI), ebenso dort 2 Paare am 26./27.04.2003 (HELLMANN); 29.10.2006 max. 61 (!) am Embalse de Los Molinos (GRIMM).

Marmelente *Marmaronetta angustirostris*

Eine erfolgreiche Brut 1997 in Presa de Las Penitas (Fuereteventura); aber seither ist dieser Wasserspeicher ausgetrocknet und es gibt keinen weiteren Brutnachweis (MARTIN & LORENZO 2001, CLARKE 2006, hier ist der o.g. Brutnachweis fälschlich 1998 zugeordnet).

23. und 24.02.2000 je 5 Embalse de Los Molinos (NICOLAI)
 06.02.2001 5 Embalse de Los Molinos (GRIMM)
 29.02.2002 1 ♂ 1 ♀ Embalse de Los Molinos (SEELIG)
 25.10.2006 4 Embalse de Los Molinos (GRIMM)

Nordamerikanische Pfeifente (Kanadapfeifente) *Anas americana*

- 11.12.1997 1 ♂ Embalse de Los Molinos (SEELIG)
 31.12.2003, 01. und 04.01.2004 je 1 ♀-farbene See bei Tuineje (NICOLAI)
 11.02.2005 1 ♂ Embalse de Los Molinos (WEIHE)

Stockente *Anas platyrhynchos*

- 06.02.2001 1 ♂ 1 ♀ El Puertito de Los Molinos (GRIMM)
 25. und 28.10.2006 2 Teich bei La Rosa del Toro (GRIMM)

Spießente *Anas acuta*

23. und 24.02.2000 1 Embalse de Los Molinos (NICOLAI)
 28. und 31.12.2003 1 Embalse de Los Molinos (NICOLAI)

Blaufügelente *Anas discors*

- 09.03.1994 3 ♂♂ auf Embalse de Los Molinos (BRIESEMEISTER, SEELIG)
 01. und 04.01.2004 je 1 See bei Tuineje (NICOLAI)

Löffelente *Anas clypeata*

- 31.12.2003, 01. und 04.01.2004 je 1 See bei Tuineje (NICOLAI)
 10.02.2005 1 ♂ See bei Tuineje (WEIHE)

Ringschnabelente *Aythya collaris*

- 31.12.2003, 01. und 04.01.2004 je 2 ad. ♂♂ See bei Tuineje (NICOLAI)

Basstölpel *Sula bassana*

Bei Clarke (2006) für die Kanaren: „*Regular winter visitor and passage migrant*“; von uns aber nur eine Beobachtung:

- 07.02.2005 1 ad. nach Nahrung tauchend vor der Küste bei Risco del Paso, S Costa Calma (WEIHE)

Heiliger Ibis *Threskiornis aethiopicus*

Nach CLARKE (2006) Brutvogel (3-4 Paare) auf Fuerteventura; aber nur diese Beobachtung:
 27.10.2006 2 bei der Suche nach Krebsen an der Geröllküste nahe Leuchtturm Punta de Jandia, später 1 fliegend (eines von diesen?) (GRIMM)

Löffler *Platalea leucorodia*

- 13.03.1994 2 ad. fliegen Küste zwischen Corralejo und El Cutillo (BRIESEMEISTER, SEELIG)
 06.12.1997 4 fliegen über Salzwiesen von Jandia (SEELIG)
 23.02.2000 3 immat. Küstenbucht, Caleta de la Aduana S Leuchtturm (NICOLAI)
 27.10.2006 6 Teich E Rosa de Catalina Garcia (GRIMM)

Kuhreiher *Bubulcus ibis*

Brutvogel auf Lanzarote (MARTIN & LORENZO 2001, CLARKE 2006); nur diese Beobachtungen:

- 07.02.2005 1 ad. See bei Tuineje (WEIHE)
 09./10.02.2005 1 ad. Ortsrand von Corralejo (WEIHE)
 27.10.2006 1 auf Feld nahe Cardón (GRIMM)

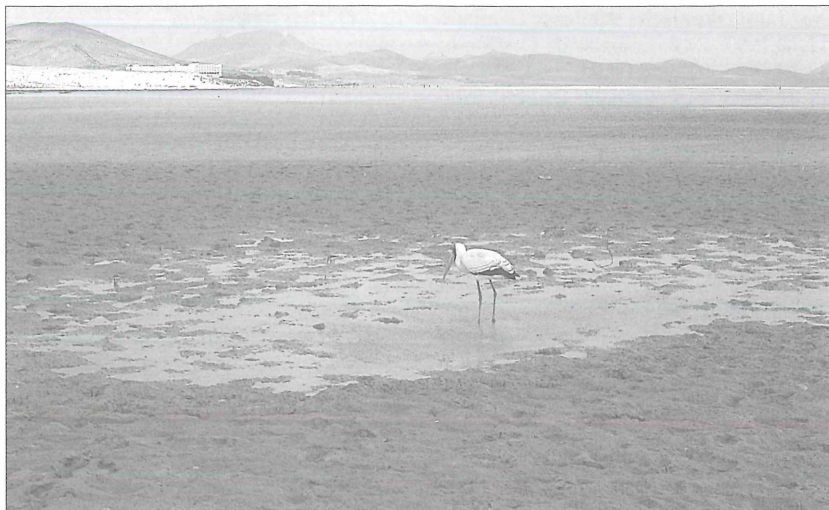


Abb.1. Nimmertsatt *Mycteria ibis* am Strand, Casas Risco del Paso (Foto: 01.01.2004, B. NICOLAI)

Nimmertsatt *Mycteria ibis*

[Weder bei MARTIN & LORENZO (2001) noch bei CLARKE (2006) erwähnt]

01.01.2004 1 ad. (vertraut) Strand Casas Risco del Paso (NICOLAI)

23.03.2005 1 ad. an der Lagune Risco del Paso (SCHMIDT)

Zwergadler *Aquila pennata*

Nach CLARKE (2006): „Regular but scarce migrant and a rare and irregular winter visitor“.

11.02.2001 1 ad. kreist am Teich N Triquivijate (GRIMM)

14.02.2002 1 von Felswand abfliegend, Embalse de Los Molinos (NICOLAI)

31.12.2003 1 (dunkle Phase) Embalse de Los Molinos (NICOLAI)

Rohrweihe *Circus aeruginosus*

Nach CLARKE (2006): „Scarce but regular passage migrant and winter visitor“; aber nur eine einzige Beobachtung:

15.03.1994 1 ♀ Barranco de Vinamar (BRIESEMEISTER, SEELIG)

Baumfalke *Falco subbuteo*

Bei MARTIN & LORENZO (2001) ist für Fuerteventura nur 1 Nachweis genannt, nach CLARKE (2006): “Rare and irregular passage migrant”.

09.02.2005 1 jagend (erfolgreich 1 Kanarenpieper!) bei Villaverde (WEIHE)

Wanderfalke *Falco [peregrinus] peregrinus*

28.12.2003 1 ad. Embalse de Los Molinos (NICOLAI)

Wüstenfalke *Falco [peregrinus] pelegrinoides*

Brutvogel, aber nur wenige Beobachtungen:

- 14.12.1996 1 Embalse de Los Molinos (SCHNEIDER)
 04.01.2004 1 Embalse de Los Molinos (NICOLAI)
 25.10.2006 1 Barranco de Los Molinos, nahe Embalse de Los Molinos (GRIMM)
 23.03.2005 1 ad. bei La Pared (SCHMIDT)

Blässhuhn *Fulica atra*

Regelmäßig und immer zu beobachten, auch Brutvogel; hier die maximale Ansammlung:

- 20.10.1994 450 Embalse de Los Molinos (SEELIG)

Sandregenpfeifer *Charadrius hiaticula*

Die Art ist zwar gewöhnlicher Gast und Durchzügler, hier aber zwei größere Zahlen:

- 07.12.1997 ca. 150 auf Hochfläche an der Playa de Ojos ruhend (SEELIG)
 08.12.1997 ca. 300 auf Schlickflächen an der Playa de Sotaventa; der größte Teil fliegt gegen 13.00 Uhr ohne erkennbare Störung über das Meer ab (SEELIG)

Seeregensepfeifer *Charadrius alexandrinus*

- 16.03.1994 1 ad. (markiert: links unten Kennring, oberhalb Tarsalgelenk gelber Ring, rechts unten grüner Ring, oberhalb Tarsalgelenk heller Ring [Farbe?]) in Strandnähe Halbwüste S Corralejo (BRIESEMEISTER, SEELIG)
 08.12.1997 mind. 400 Schlickflächen an der Playa de Sotaventa; der größte Teil fliegt gegen 13.00 Uhr ohne erkennbare Störung über das Meer ab (SEELIG)
 23.02.2000 ca. 70 Küstenbucht, Caleta de la Aduana S Leuchtturm (NICOLAI)

Dunkler Wasserläufer *Tringa erythropus*

Nach CLARK (2006): „*Regulare but scarce passage migrant and irregular winter visitor*“; vermutlich doch häufiger als angenommen, deshalb hier alle Beobachtungen:

- 05.03.1994 1 Hafen von Corralejo (BRIESEMEISTER, SEELIG)
 11.12.1997 3 Embalse de Los Molinos (SEELIG)
 20.02.2000 2 Embalse de Los Molinos (NICOLAI)
 24.02.2000 2 Küste, Salinen/Las Salinas (NICOLAI)
 06.02.2001 1 Embalse de Los Molinos (GRIMM)
 10.02.2002 1 Embalse de Los Molinos (NICOLAI)
 02. und 03.01.2004 je 1 Embalse de Los Molinos (NICOLAI)
 07.02.2005 1 See bei Tuineje (WEIHE)
 10.02.2005 2 See bei Tuineje (WEIHE)
 25.10.2006 3 Embalse de Los Molinos (GRIMM)

Waldwasserläufer *Tringa ochropus*

Nach CLARK (2006): „*Regulare passage migrant and winter visitor in small numbers*“; wir konnten nur Beobachtungen im Februar machen:

- 20.02.2000 1 Embalse de Los Molinos (NICOLAI)
 23.02.2000 2 Embalse de Los Molinos (NICOLAI)
 10.02.2001 1 Barranco de Rio Capras, E Casillas de Ángel (GRIMM)
 10.02.2002 1 Embalse de Los Molinos (NICOLAI)

- 14.02.2002 2 Barranco de Rio Cabros (NICOLAI)
 10.02.2005 3 Embalse de Los Molinos (WEIHE)
 10.02.2005 1 See bei Tuineje (WEIHE)

Knutt *Calidris canutus*

- 13.02.2002 1 Punto del Jandia (NICOLAI)
 05.01.2004 1 Strand von Corralejo (NICOLAI)

Sichelstrandläufer *Calidris ferruginea*

- 01.01.2003 1 am Strand Casas Risco del Paso (NICOLAI)
 29.10.2006 3 am Ufer bei Casa de Majanicho (GRIMM)

Dünnschnabelmöwe *Larus genei*

- 08.12.1997 1 Playa de Sotaventa (SEELIG)
 01.01.2004 2 ad. Ruhen mit Brandseeschwalben am Strand Casas Risco del Paso (NICOLAI)
 07.02.2005 3 ad. Risco del Paso; (2 davon mit Kennring: HI 2 und I HV; spanische Vögel aus der Coto Donana) (WEIHE)

Schwarzkopfmöwe *Larus melanocephalus*

- 07.02.2005 2 Strand Risco del Paso (WEIHE)

Lachseeschwalbe *Gelochelidon nilotica*

- 09.02.2002 2 fliegen entlang der Küste, Leuchtturm bei El Cotillo (NICOLAI)

Küstenseeschwalbe *Sterna paradisaea*

- 18.03.1994 4 ad. Lagune von Lobos (BRIESEMEISTER, SEELIG)

Felsentaube *Columba livia* (f. *domestica*)

Nicht genügend beachtet: Außerhalb des Siedlungsbereiches an Felsen der Barrancos und in den alten Brunnenschächten brütend gefunden (s. Abb.5, 7). Häufig an Ortsrändern in verlassenen Hausruinen, dann aber oft in verschiedenen Farbenschlägen (verwilderte Haustauben).

Türkentaube *Streptopelia decaocto*

Nach dem ersten Nachweis 1989 (SMITH zit. in MARTIN & LORENZO 2001) erfolgte erst ab Mitte der 1990er Jahre die Besiedlung der Insel, wobei dann spätestens ab 1996/97 eine regelrechte Explosion der Population erfolgt sein muss: 1998 betrug der Bestand bereits im Minimum 226 Vögel an mind. 12 Plätzen mit den drei Schwerpunkten Morro Jable (60 Individuen), Corralejo und Puerto del Rosario (PALACIOS 1998 zit. in MARTIN & LORENZO 2001).

Durch unsere Beobachtungen wird die vollständige Besiedlung der Insel weiter belegt: Bereits 2000/2001 melden die Beobachter „in größeren Orten wohl überall (wenn einige Bäume vorhanden)“, Antigua > 20 BP (GRIMM), > 10 BP im Zentrum von Gran Tarajal (NICOLAI). Februar 2002 wurden nur in Corralejo 40-50 BP geschätzt und um die Jahreswende 2003/04 waren es dort ca. 200 BP (NICOLAI).



Abb.2. Türkentaube *Streptopelia decaocto* auf dem Balkon des Hotels in Corralejo (Foto: Feb. 2002, B. NICOLAI).

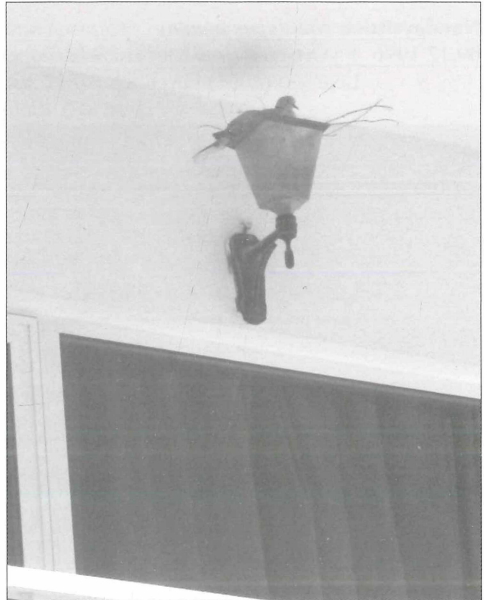


Abb.3. Türkentaube *Streptopelia decaocto* brütet in El Cotillo auf dem Schirm einer Balkonlampe (Foto: 30.10.2006, H. GRIMM).

Brutplätze sind besonders die Palmenkronen. Am 04.01.2004 brütete eine Taube bereits fest auf einem Nest nur 3,5 m hoch in dichtem *Ficus*-Straßenbaum im Zentrum von Corralejo; sicher werden auch Gebäudesimse als Brutplätze benutzt (NICOLAI). Am 30.10.2006 brütete eine Türkentaube in El Cotillo auf dem Schirm einer Balkonlampe (s. Foto; GRIMM).

[Lachtaube *Streptopelia roseogrisea*]

Von SCHNEIDER gemeldete Lachtauben (09.12.1996 8 Hafen von Morro Jable, 15.12.1996 ca. 20 im gesamten Ortsbereich von Jandia) sind wohl eher der Türkentaube zuzuordnen (vgl. ROBEL 2000), ähnlich sind die 01.-15.12.1997 ca. 50 (Schlafgesellschaften im Robinson-Club in Jandia) VON SEELIG zu betrachten.

Palmtaube *Streptopelia senegalensis*

„On Fuerteventura, where it may be a natural coloniser, observed regularly around La Lajita where juveniles have been reported with adults. There are also records from other parts of Fuerteventura with some evidence for a small breeding population on the island.“ CLARKE (2006). Nur diese eine Beobachtung:

24.10.2006 2 am Hotel in Villaverde aus geringer Entfernung und zweifelsfrei bestimmt (GRIMM)

Mönchsittich *Myiopsitta monachus*

09.-16.12.1996 1 Brutkolonie in Dattelpalmen, ca. 50-70 Nester, teilweise bis ca. 100 ad. anwesend E Ortsrand von Jandia (SCHNEIDER)

Nandaysittich *Nandayus nenday*

09.12.1996 1 Ortsrand von Morro Jable, nahe Hafen (SCHNEIDER) [bei MARTIN & LORENZO (2001) fälschlich 10.12. zit.]



Abb.4. Häherkuckuck *Clamator glandarius* auf Fuerteventura (Foto: Febr. 2005, F. WEIHE).

Häherkuckuck *Clamator glandarius*

- CLARKE (2006): "*Scarce, irregular passage migrant and even scarcer winter visitor.*"
 09.02.2002 1 (immat.?) abfliegend aus Halbwüste S Leuchtturm bei El Cotillo
 (NICOLAI)
 07.02.2005 1 See bei Tuineje (WEIHE)
 08.02.2005 1 Gartenanlage W Tindaya (WEIHE)

Waldkauz *Strix aluco*

- Nach CLARKE (2006) gibt es bisher nur einen Nachweis von Fuerteventura (Costa Calma) vom 3. Februar 2004.
 14.02.2002 einmal rufend, deutlich und laut „ku-wieck“ Barranco de Rio Cabros
 (NICOLAI); wohl nicht ausreichend belegt, da der Vogel nicht gesehen wurde.

Fahlsegler *Apus pallidus*

- Zwar Brutvogel und gewöhnlicher Durchzügler auf der Insel, hier aber trotzdem alle Beobachtungen, die auch auf regelmäßige Wintervorkommen weisen:
 10.03.1994 „einige“ in größerem Seglertrupp in Casa de la Saladilla / Pozo Negro
 (BRIESEMEISTER, SEELIG)
 22.02.2000 mind. einige unter 12-15 Seglern, die ständig über den Hafen von Puerto del Rosario flogen (NICOLAI)
 07.02.2001 4 zwischen Lajares und Casas de Majanicho (GRIMM)
 09.02.2001 2 NW Antigua (GRIMM)
 10.02.2001 1 NW Antigua (GRIMM)
 12.02.2002 2 Caldereta (NICOLAI)
 25.02.2002 > 30 kreisen über Corralejo (SEELIG)
 22.04.2003 12 bei La Oliva und 6 bei Caldereta (HELLMANN)
 24.04.2003 15 W Tindaya (HELLMANN)
 27.12.2003 > 6 im Hafen von Corralejo (NICOLAI)
 31.12.2003 > 50 Embalse de Los Molinos ; > 10 See bei Tuineje (NICOLAI)
 01.01.2004 > 3 See bei Tuineje (NICOLAI)
 03.01.2004 > 20 Embalse de Los Molinos ; 2 Barranco W Lajares (NICOLAI)
 05.01.2004 3 Barranco de la Torre, N der FV2 (NICOLAI)
 07.02.2005 ca. 50 See bei Tuineje (WEIHE)
 10.02.2005 17 See bei Tuineje, 4 bei Caldereta (WEIHE)
 11.02.2005 4 Embalse de Los Molinos (WEIHE)
 25.03.2005 2 Barranco bei Puerto del Rosario (SCHMIDT)

Einfarbsegler *Apus unicolor*

- Nach CLARKE (2006): „*A common breeder, recorded year-round, although numbers in winter are much reduced and can be extremely hard to locate Oct-Jan.*“; vgl. auch ROBEL (2004); hier alle Beobachtungen:
 05.03.1994 2 Hafen Corralejo (BRIESEMEISTER, SEELIG)
 09.03.1994 30-40 Hafen Los Molinos (BRIESEMEISTER, SEELIG)
 19.03.1994 „zahlreich“ Casa de la Saladilla (BRIESEMEISTER, SEELIG)
 11.12.1996 1 bei Pared, kommt von Küste und fliegt dem Tal entlang nach S (SCHNEIDER)
 04.12.1997 10 kreisen abends über Hotelanlagen in Jandia (SEELIG)
 14.12.1997 14 kreisen über Jandia (SEELIG)

- 20.-26.02.2000 täglich an verschiedenen Plätzen der Insel fliegend, meist einzelne oder 2; 20.02. 3-4 Embalse de Los Molinos (NICOLAI)
 10.02.2001 2 W Tindaya (GRIMM)
 11.02.2001 1 N Vega de rio Palma (GRIMM)
 12.02.2001 3 NE Gran Trajal (GRIMM)
 10.02.2002 6-8 Embalse de Los Molinos (NICOLAI)
 26.02.2002 einzelne am Stadtrand von Corralejo (SEELIG)
 29.02.2002 10-12 Embalse de Los Molinos (SEELIG)
 26.04. und 27.04.2003 je 4 Embalse de Los Molinos (HELLMANN)
 31.12.2003 und 01.01.2004 je mind. 2 See bei Tuineje (NICOLAI)
 11.02.2005 ca. 20 See bei Tuineje, 2 Embalse de Los Molinos (WEIHE)
 21.03.2005 6 kreisen über Corralejo (SCHMIDT)
 23.03.2005 2 bei Morro Jable (SCHMIDT)

Raubwürger *Lanius meridionalis koenigi*

- Häufiger und verbreiteter Brutvogel (vgl. MARTIN & LORENZO 2001, GRIMM 2005). Die Brutphänologie variiert in den einzelnen Jahren sicher in Abhängigkeit vom Nahrungsangebot nach Lage und Umfang der Herbst-/Winterniederschläge:
 05.-18.03.1994 "mehrfach mit gerade flüggen Jungvögeln" (BRIESEMEISTER, SEELIG)
 06.-12.12.1997 „immer singend oder auffallend rufend“ (SEELIG)
 20.02.2000 1BP mit 3 flüggen juv. Ortsrand Tefia (NICOLAI)
 23.02.2000 je 1 BP füttert juv. noch im Nest SW Corralejo und in der Halbwüste von Lajares (NICOLAI)
 06.-12.02.2001 in vielen kontrollierten Revieren waren die Würger beim Nestbau bzw. gerade damit fertig; z.B. 1 BP 2 km NW Antigua am 06.02. Nest fertig, am 11.02. 3 Eier; am 09.02. 1 BP mit Nestanfang im Barranco de Pecenescal; aber am 07.02. werden bei einem BP bei Montana Tindaya bereits juv. im Nest vermutet (GRIMM)
 11.-16.02.2002 die meisten Paare fütterten bereits juv. im Nest; z.B. 11.02. Nest mit 6 juv. (ca. 1-3 Tage alt) Halbwüste SW Lajares; 16.02. 1 flügger juv. Verkehrstopfer 4 km E Pozo Negro (NICOLAI)
 27.12.2003-03.01.2004 in zwei Revieren in der Halbwüste W Lajares und W Tindaya werden bereits brütende ♀♀ vermutet (NICOLAI)
 24.-30.10.2005 in vielen Revieren intensiver Gesang, Hochphase der Paarbindung, mehrfach Bodenbalz und „Nistplatzzeigen“ (GRIMM)

Blaumeise *Parus caeruleus degener*

- 08.03.1994 1 BP mit 4-5 juv. bei Betancuria (BRIESEMEISTER, SEELIG)
 Oktober 1994 und 02.03.2002 15-20 im oberen Teil des Barranco de Vinamar, häufig in den großen Beständen der Kandelaber-Wolfsmilch, hier vermutlich auch Brutvogel (SEELIG)

Stummellerche *Calandrella rufescens*

- 20.-26.02.2000 überall im Steppen-/Halbwüstenbereich, teilweise wohl so dicht wie Kanarenpieper; viele paarweise, singend, brutverdächtig an mehreren Stellen; 25.02. Nestfund 2 Eier unter kleinem Busch Dornlattich, 1 ad. abfliegend, beide ad. warnend, Halbwüste N El Cotillo (NICOLAI)

- 07.02.2001 ca. 30 zwischen Lajares und Casas de Majanicho (GRIMM)
 09.02.2001 ca. 80 in Schotter-Halbwüste 3 km S Antigua (GRIMM)
 28.02.2002 Nestfund 3 wenige Tage alte juv. auf Geröllfläche am Embalse de Los Molinos, Nest unter Dornlatick (SEELIG)
 29./31.12.2003 ca. 30 am Bauernhof (Futterplatz) am Weg NW Embalse de Los Molinos; mind. 5 farbberingte (3 abgelesen: links Kennring und rechts orange, rechts Kennring und darüber türkis, rechts Kennring und darüber orange); hier auch eine Lerche mit Schnabelmissbildung: Apicales Wachstum der Hornscheiden, wobei der Oberschnabel etwa anderthalbfache Länge eines normalen Schnabels besaß und der Unterschnabel sogar annähernd doppelt so lang wie normal und dazu leicht nach rechts gebogen war. Bei der Nahrungsaufnahme wurde deshalb der Kopf immer leicht nach links gekippt. Bemerkenswert ist weiterhin, dass der Vogel in gutem Zustand und recht aggressiv war, vertrieb einmal sogar andere Lerchen vom Futterplatz (NICOLAI).

Uferschwalbe *Riparia riparia*

Nach CLARKE (2006): „Regular passage migrant but numbers vary and is more frequent in spring, although there are records in all months and from all main islands.“
 Trotzdem nur diese Beobachtung:

- 25.02.2000 2 fliegen in Felswüste N Lajares; ein Tag nach Sandsturm aus der Sahara!
 (NICOLAI)

Felsenschwalbe *Ptyonoprocne rupestris*

Ausnahmsweise; in den letzten Jahrzehnten nur ein sicherer Nachweis: 19.03.1989 eine bei Corralejo (MARTIN & LORENZO 2001, CLARKE 2006)
 19.10.1994 „mehrere“ im Baranco la Madre del Agua (SEELIG)

Rauchschwalbe *Hirundo rustica*

08.02.2005 2 Ortsrand von Corralejo (WEIHE) ... erst ab diesem Datum dann mehrere Beobachtungen auch durch andere Beobachter!

Rötelschwalbe *Cecropis daurica*

Nach CLARKE (2006): „Scarce but probably annual passage migrant, most frequently noted in spring ...“; von uns diese Beobachtungen:

- 10.12.1996 1 längere Zeit anwesens, Jandia (SCHNEIDER)
 05.12.1997 1 Jandia (SEELIG)
 23.02.2000 1 längere Zeit umherfliegend am Embalse de Los Molinos (NICOLAI)

Gelbbrauenlaubsänger *Phylloscopus inornatus*

09.12.1996 1 Küstenpromenade („an einem felsigen Hang mit leichtem Gebüsch, Kakteen und div. blühenden Blumen“) bei MORRO Jable (SCHNEIDER; MARTIN & LORENZO 2001)

Fitis *Phylloscopus trochilus*

Nach CLARKE (2006): „Regular in spring and autumn, but numbers vary with weather conditions and is occasionally very common.“; wir haben allerdings nur wenige

Beobachtungen:

- 05.02.2001 1 in Antigua (GRIMM)
 11.02.2001 1 am Teich N Triquivijate (GRIMM)
 10.02.2002 1 Betancuria (NICOLAI)
 09.02.2005 1 in Vega de Rio (WEIHE)

Schilfrohrsänger *Acrocephalus schoenobaenus*

- 11.02.2002 1 am Wasser im Barranco Ajuy (NICOLAI)

Weißbartgrasmücke *Sylvia cantillans*

- 25.02.2000 1 ♂ Playa de Janubio; ein Tag nach Sandsturm aus der Sahara!
 (NICOLAI)

Star *Sturnus vulgaris*

- 10.03.1994 1 zwischen Strand und Hotelpassage in Jandia (BRIESEMEISTER, SEELIG)

Rotsteißbühl *Pycnonotus cafer*

Erstmals Februar 2002 im Stadtkern von Corralejo festgestellt; wohl Neuansiedlung von entwichenen (ausgesetzten?) Vögeln. 1 Paar bzw. zeitweise sogar 3 Vögel hielten sich an mehreren Tagen im Kleinpark des Hotels DunaPark auf. Am Morgen des 13.02. sang ein ♂ ausdauernd ca. 100 m weiter westlich von einer Antenne. Am 15.02. verfolgten sich zwei Vögel laut rufend über der Stadt und im Park des Hoplaco-Hotels (NICOLAI).

Ende Februar 2002 in Corallejo an 6 Stellen rufende Vögel festgestellt, Verhalten („Gesang“ von erhöhten Warten, meist Antennen) deutet auf besetzte Reviere (SEELIG).

In der Zeit vom 26.12.2003 bis 02.01.2004 mehrfach 1 bis 2 Bülbüls im Stadtgebiet (Kleinparks vom Hoplaco-Hotel und DunaPark) von Corralejo notiert (NICOLAI).

Schließlich waren zwischen 22. und 27.04.2003 mehrfach 1 singendes ♂ und ein weiterer Vogel in der Hotelanlage Primasol las Dunas in Corralejo (HELLMANN).

Ringdrossel *Turdus torquatus*

CLARKE (2006): „Formerly considered a vagrant but recent records suggest that it is annual on Fuerteventura in autumn/winter“; nur diese Beobachtung:

- 09.12.1997 1 ♂ im unteren Teil des Valle de Vinamar, oberhalb des Hotels Riu Ventura (SEELIG)

Amsel *Turdus merula*

Nach CLARKE (2006) zwar (auf einigen Inseln der Kanaren) „One of the commonest species in the islands and in some agricultural areas is considered a pest“, aber auf Fuerteventura kein Brutvogel! Nur diese Beobachtung:

- 27.12.2003 1 aus Busch abfliegend W Lajares (NICOLAI)

Braunkehlchen *Saxicola rubetra*

Nach CLARKE (2006): „Regular passage migrant“; aber nur diese Beobachtung:

- 12.12.1996 1 ♂ an Siedlung ca. 2 km W Morro Jable (SCHNEIDER)

Kanarenschmätzer *Saxicola dacotiae*

Endemische Art, z.Z. nur noch auf Fuerteventura vorkommend; Gesamtbestand wird zwischen 650 und 850 BP (-1300 BP) geschätzt (s. COLLAR 1987), doch treten wohl in Abhängigkeit vom Zustand der Vegetation (Niederschläge und resultierendem Nahrungsangebot) stärkere jährliche Bestandsschwankungen auf. Brutzeit ausgedehnt (vgl. auch MÜLLER 1999):

- 22.10.1994 15 Paare im gesamten Barranco de Vinamar auf einer Strecke von ca. 5 km (SEELIG)
- 06.12.1997 je 1 Paar an der Straße FV 605 (km 13 und 15), ♂♂ intensiv singend (SEELIG)
- 09.12.1997 6 sing. ♂♂ und 3 ♀♀ am Wanderweg zum Pico de la Zarza (SEELIG)
- 22.02.2000 1 BP füttert noch mind. 3 flügge, schon recht selbständige juv. auf Temejereque (511 m ü.NN) (NICOLAI)
- 14.02.2002 mind. 5 Reviere auf ca. 1,5 km Barranco de Rio Cabras: 2-3 ♂♂ singend (♀♀ brüten?), 1 ♀ bei Nahrungssuche wird von ♂ begleitet („mate-guarding“), 1 ♀ beim Nestbau (sammelt Pflanzenwolle für Nestmulde!), 1 BP mit mind. 2-3 gut flüggen juv. (NICOLAI)
- 29.12.2003 1 ♂ singt, später 1 Paar („mate-guarding“, vermutlich Legephase) bei Nahrungssuche im Barranco de la Torre (NICOLAI)
- 22.04.2003 1 BP, ♀ sammelt Nistmaterial Ortsrand Caldereta (HELLMANN)
- 27.04.2003 1 BP mit 2 flüggen juv. (wohl 2. Brut) Embalse de Los Molinos (HELLMANN)

Schwarzkehlchen *Saxicola rubicola*

Nach CLARK (2006): „*Scarce and irregular winter visitor*“; nur dieser Nachweis:

- 07.02.2005 1 ♂ See bei Tuineje (WEIHE)

Blaukehlchen *Luscinia svecica*

- 25.02.2000 1 abfliegend Halbwüste N El Cotillo; ein Tag nach Sandsturm aus der Sahara! (NICOLAI)

Hausrotschwanz *Phoenicurus ochruros*

- 08.03.1994 1 ♂ Betancuria (BRIESEMEISTER, SEELIG)
- 18.03.1994 1 ♂ Steilküste am Leuchtturm of Lobos (BRIESEMEISTER, SEELIG)
- 01.12.1997 1 ♀-farbener am Flughafen (SEELIG)
- 11.12.1997 1 ♂ oberhalb Embalse de Los Molinos (SEELIG)
- 05.01.2004 1 ♀-farbener an Felswand, Barranco de la Torre (recht scheu!) (NICOLAI)

Gartenrotschwanz *Phoenicurus phoenicurus*

- 30.10.2006 1 ♀ in Villaverde (GRIMM)

Wüstensteinschmätzer *Oenanthe deserti*

- 26.02.2000 1 ♂ Halbwüste W Lajares; zwei Tage nach Sandsturm aus der Sahara! (NICOLAI)

Weidensperling *Passer hispaniolensis*

Als einziger Sperling ist *Passer hispaniolensis* verbreiteter und häufiger Brutvogel auf Fuerteventura. Besonders dicht sind Siedlungen bewohnt, aber auch in der offenen

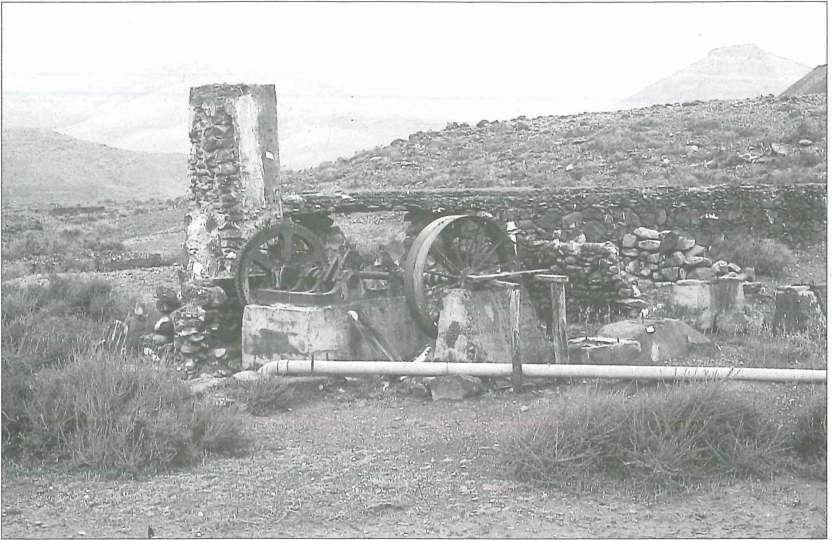


Abb.5. Alter, verfallener Brunnenschacht im Barranco de la Torre, W Las Salinas (Foto: 24.02.2000, B. NICOLAI).



Abb.6. Im Brunnenschacht brüten (Felsen-)Tauben *Columba livia* (f. *domestica*) und Weidensperlinge *Passer hispaniolensis*, von dem hier ein Männchen zu erkennen ist (Foto: 24.02.2000, B. NICOLAI).



Abb.7. Blick in den Brunnenschacht und auf ein (Felsen-)Taubennest mit zwei Eiern; zuvor sind ca. 10 Tauben aus dem Brunnen geflogen (Foto: 24.02.2000, B. NICOLAI).

Landschaft. Brutplätze sind dort in Felswänden, Erdhöhlen, Gebäude-Ruinen und besonders in den Kronen alter Palmen-Bäume; fast sämtliche alten Brunnenschächte sind besiedelt.

- 10.02.2001 ca. 20 und viele Nester auf Tamariske im Barranco de Rio Capras E Casilla de Ángel (GRIMM)
- 11.02.2001 > 20 mit Nestern in Strauchgruppe am Ortsrand Vega de Rio Palma (GRIMM)
- 12.02.2002 große juv. betteln im Nest 2 m hoch in Hauswand einer Ruine in Caldereta;
14.02. juv. ausgeflogen (NICOLAI)
- 27.12.2003 1 füttert „Oase“ N La Oliva (NICOLAI)

Kanarenpieper *Anthus berthelotii*

Häufigster Brutvogel; nicht genügend beachtet.

- 19.-26.02.2000 Brutgeschäft in vollem Gange, mehrfach ad. mit Futter (sogar auf Tegu, 645 m ü.NN); 24.02. Nestfund mit 3 pulli (ca. 3-4 Tage alt) unter Dornlattich-Strauch in Halbwüste SW Corralejo; in der offenen Landschaft geschätzte Siedlungsdichten von mehr als 4-6 BP/10 ha (NICOLAI)
- 05.-11.02.2001 „schon im vollen Brutgeschäft, teilweise mit Futter“ (GRIMM)
- 14./15.02.2002 1 BP intensiv beim Nestbau am Ortsrand Caldereta, 16.02. Nest fertig, noch leer (NICOLAI)

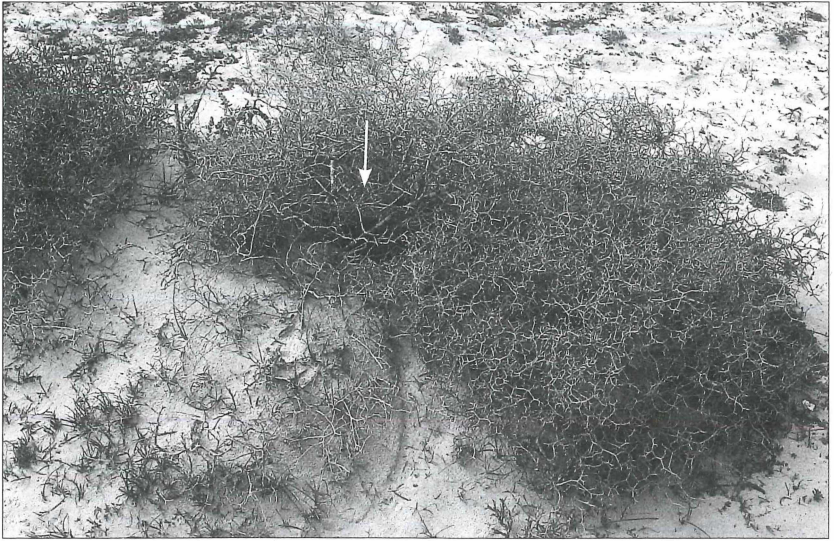


Abb.8. Typischer Neststandort für Bodenbrüter auf Fuerteventura: im Schutz eines Dornlattich-Busches *Launea arborescens*; hier sind drei pulli im Nest (Pfeil) des Kanarenpiepers *Anthus berthelotii* in der Halbwüste S Corralejo (Foto: 24.02.2000, B. NICOLAI).

Gebirgsstelze *Motacilla cinerea*

Brutbestand der Kanaren rückläufig, kein Brutvogel auf Fuerteventura; „*On the eastern islands it is a scarce winter visitor*“ (CLARKE 2006); alle Beobachtungen:

- 10.12.1997 3 unterhalb der Staumauer am Embalse Los Penitas (SEELIG)
- 10.02.2001 1 Barranco de Rio Capras, E Casillas de Ángel (GRIMM)
- 11.02.2002 1 am Wasser im Barranco Ajuy (NICOLAI)
- 14.02.2002 2 im Barranco de Rio Cabros (NICOLAI)
- 29.02.2002 1 an der Staumauer am Embalse Los Penitas (SEELIG)
- 05.02.2005 1 ♀ Stadtgebiet von Corralejo (WEIHE)

Buchfink *Fringilla coelebs*

Kein Brutvogel auf Fuerteventura; nur diese Beobachtung:

- 08.03.1994 „einige“ in Betancuria (BRIESEMEISTER, SEELIG)

Erlenzeisig *Carduelis spinus*

Nach CLARK (2006): „*Scarce and irregular winter visitor*“; nur dieser Nachweis:

- 06.12.1997 1 Trupp (ca. 12-15) Tera Dorada (SEELIG)

Kanariengirlitz *Serinus canarius*

1980 wurden bei Betancuria 12-15 Vögel freigelassen (MARTIN & LORENZO 2001, CLARKE 2006); trotzdem nur wenige Beobachtungen:

- 21.02.2000 1 ♂ singt in dichten Bäumen der neuen Hotelanlage Playa Esmeralda
(NICOLAI)
08. und 11.02.2001 1 ♂ singt frei sitzend in kleinem Lorbeer-Bestand, Tal S Castillo de
Lave, S Betancuria; auch Asparagus-Beeren fressend [11.02.] (GRIMM)
29.02.2002 2 am Embalse de Los Penitas (SEELIG)
04.03.2002 2 suchen Nahrung auf einer Ödlandfläche in Corralejo (SEELIG)
08.02.2005 2 in Barranco NW Tindaya (WEIHE)
10.02.2005 2 Nordstrand bei Corralejo (WEIHE)

Zusammenfassung

Ausgewertet wurden die Beobachtungen von ornithologischen Exkursions-Reisen der Autoren auf die Kanareninsel Fuerteventura. Zwischen Mitte Oktober und Ende April der Jahre 1994 bis 2006 wurden während 13 Reisen insgesamt 121 Vogelarten beobachtet. Aufgeführt werden nur die nennenswerten Beobachtungen von 67 Arten, wobei wir uns an MARTIN & LORENZO (2001) und CLARKE (2006) orientierten.

Literatur

- BARTHEL, P.H., & A.J. HELBIG (2005): Artenliste der Vögel Deutschlands. *Limicola* **19**: 89-111.
CLARKE, T. (2006): Field guide to the birds of the Atlantic Islands. (Christopher Helm) London.
COLLAR, N.J. (2005): 292. Fuerteventura Stonechat *Saxicola dacotiae*. S. 783 in: DEL HOYO, J., A. ELLIOTT & D. CHRISTIE (Edit.): Handbook of the Birds of the World. Vol. 10: Cuckoo-shrikes to Thrushes. (Lynx Edicions) Barcelona.
CRAMP, S. (Edit.; 1988): Handbook of the Birds of Europe, the Middle East and North Africa. Vol. 5. Oxford.
GRIMM, H. (2005): Zur Ernährung des Kanaren-Raubwürgers *Lanius meridionalis koenigi*. *Ornithol. Jber. Mus. Heineanum* **23**: 11-28.
MARTIN, A., & J.A. LORENZO (2001): Aves del Archipiélago Canario. La Laguna.
MÜLLER, H.E.J. (1999): Frühe Zweitbrut und verlängerte Jungenpflege beim Kanarenschmätzer *Saxicola dacotiae*. *Limicola* **13**: 74-79.
POTT, R., J. HÜPPE & W. WILDPRET DE LA TORRE (2003): Die Kanarischen Inseln – Natur und Landschaften. (Eugen Ulmer) Stuttgart.
ROBEL, D. (2000): Die Türkentaube *Streptopelia decaocto* auf den Kanarischen Inseln. *Ornithol. Jber. Mus. Heineanum* **18**: 149-157.
ROBEL, D. (2004): Über den Verbleib des Einfarbseglers *Apus unicolor* der Kanaren im Winter. *Ornithol. Jber. Mus. Heineanum* **22**: 29-35.
SOCIEDAD ESPAÑOLA DE ORNITOLOGIA (SEO)/BIRDLIFE (Hrsg.)(1997): Atlas de las Aves de España. (Lynx Edicions) Barcelona.
TANNER, R.V. (1910): Ornithologische Notizen, Fuerteventura betreffend. *Ornithol. Jb.* **21**: 226-229.

ZOBODAT - www.zobodat.at

Zoologisch-Botanische Datenbank/Zoological-Botanical Database

Digitale Literatur/Digital Literature

Zeitschrift/Journal: [Ornithologische Jahresberichte des Museum Heineanum](#)

Jahr/Year: 2006

Band/Volume: [24](#)

Autor(en)/Author(s): diverse

Artikel/Article: [Ornithologische Beobachtungen auf Fuerteventura \(Kanarische Inseln\) 83-99](#)