

Ornithologischer Informationsdienst

=====

Herausgegeben von der Österreichischen Gesellschaft für Vogelkunde, Ref. Faunistik, c/o Naturhistorisches Museum, Postfach 417, A-1014 Wien.

Zusammengestellt von Dipl.Ing. Peter Prokop.

Nur für den persönlichen Gebrauch, gilt nicht als Veröffentlichung.

Folgende Mitarbeiter stellten ihre Beobachtungen zur Verfügung:

Antonicek F.	FAn	Petz, E.	EPe
Almer, E.	EAl	Pichler, R.	RPi
Baar, W.	WBa	Präsent, I.	IPr
Bauer, K.Dr.	KBa	Präsent, S.	SPr
Lillek, A.	ABi	Prokop, Dipl.Ing. P.	PPr
Blumenschein, J.	JB1	Reid, J.	JRe
Czikeli, H.	HCz	Rischer, F.	FRi
Digruber, H.	HDi	Samwald, F.	FSa
Duda, Dr. E.	Edu	Schmitz, O.	OSch
Erlinge G.	GEr	Schneider, H.	HSch
Fendrich, W.	WFe	Schneider, P.	PSch
Frey, Dr. H.	HFr	Schwab, E.	ESch
Ganso, M.	MGa	Spitzenberger-Weiß, Dr.F.	FSp
Gruber, Dr. J.	JGr	Stadelmann, F.	FSt
Grüll, A.	AGr	Stani, W.	WSt
Haar, H.	HHa	Staudinger, M.	MSt
Hable, Prof. E.	EHa	Stocker, R.	RSt
Hemerka, S.	SHe	Thaler, Ing. A.	ATh
Kilzer, G.	GKi	Titz, E.	ETi
Kilzer, R.	RKi	Triebel, R.	RTr
Köck, J.	JKö	Wagner, S.	SWa
Kraus, E.	EKr	Walter, Dipl.Ing.	WWa
Lauermann, H-J.	HLa	Weber, OSR. W.	WWe
Lehmann, W.	WLe	Weissert, Dipl.Ing. B.	BWe
Lindenthaler, A.	ALi	Wirth, J.	JWi
Loicht, Dkfm. G.	GLo	Wolff, Dr. P.	PWo
Mayer, A.	AMa	Woschitz, M.	MWo
Myrbach-Rheinfeld, Dr.H.	HMR	Wruß, W.	WWr
Pammer, G.	GPa	Zmölnig, J.	JZm
Pauler, Dipl.Ing. K.	KPa		

wir danken folgenden ausländischen Beobachtern für ihre Exkursionsberichte: W.Andretzke, P.Barthel, I.Boldt, K.Ellwanger, W.Kees, R.Schütt, Zenker (alle BRD), R.Kaufmann, G.Seiler (Schweiz).

Der Witterungsverlauf im Berichtszeitraum

Mai:

Bis zum 13. warmes, fast hochsommerliches Wetter, darauf bis zum Monatsende wechselhafte und niederschlagsreiche Witterung. Üppige Vegetationsentwicklung in den Lagen unter 1000 m. Erster Wiesenschnitt beginnt in den letzten Monatstagen. Über 1500 m noch mehrmals kurzlebige Neuschneedecke, die Höhen bis 2000 m werden bis Monatsende schneefrei.

Juni:

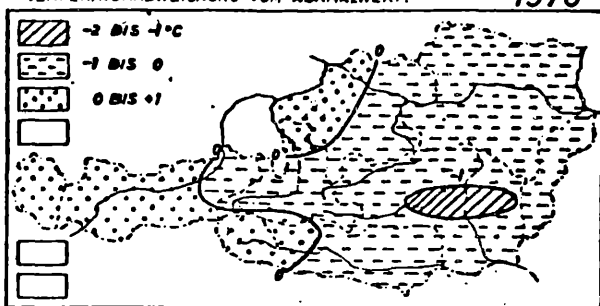
Bei unter normalen Niederschlagsverhältnissen zu warm. Zu Monatsbeginn kühles und unbeständiges Wetter mit Schnee bis auf 1500 m herab. Auf die darauffolgende wechselhafte Witterung nach dem 18. bis Monatsende eine heiße und sehr trockene Periode. Zu Monatsende die ersten Dürreschäden auf Grünland. Starkes Auftreten von Schadinsekten. Heuschchnitt während des ganzen Monats.

Juli:

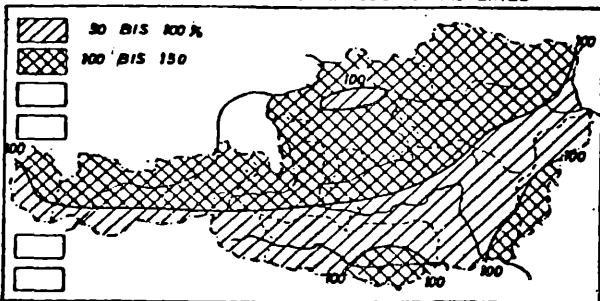
Warm, bei etwa normalen Niederschlägen. Bis 20. sommerliches Schönwetter, nur vereinzelt durch Gewitter unterbrochen. Danach kühle und niederschlagsreiche Witterung bis Monatsende, Schneefälle über 2000 m. Als Folge der nahezu fünfwöchigen Trockenperiode verbreitet Dürreschäden und Wassermangel. Beginn der Getreideernte im Flachland ca. 14 Tage früher als normal.

MONAT: MAI
JAHR 1976

TEMPERATURABWEICHUNG VOM NORMALWERT.

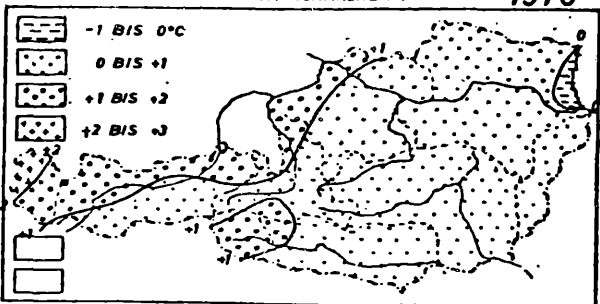


NIEDERSCHLAGSMENGE IN PROZENTEN DES NORMALWERTES

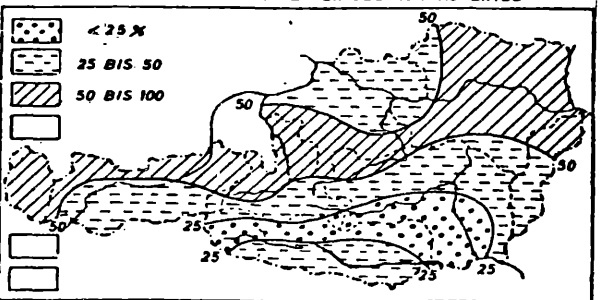


MONAT: JUNI
JAHR 1976

TEMPERATURABWEICHUNG VOM NORMALWERT.

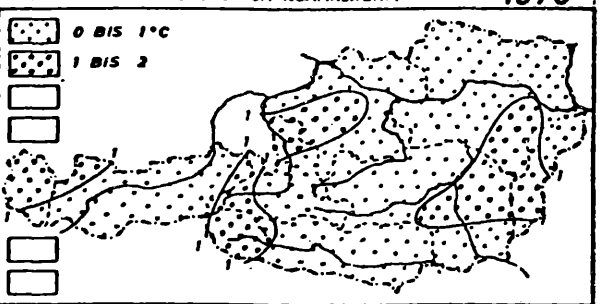


NIEDERSCHLAGSMENGE IN PROZENTEN DES NORMALWERTES

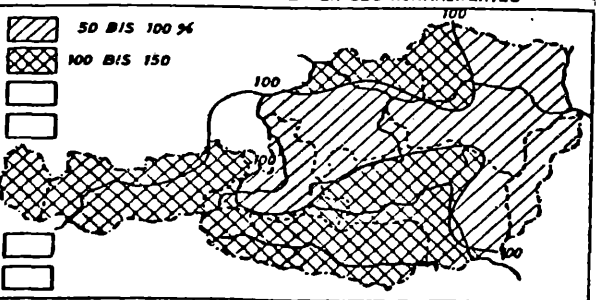


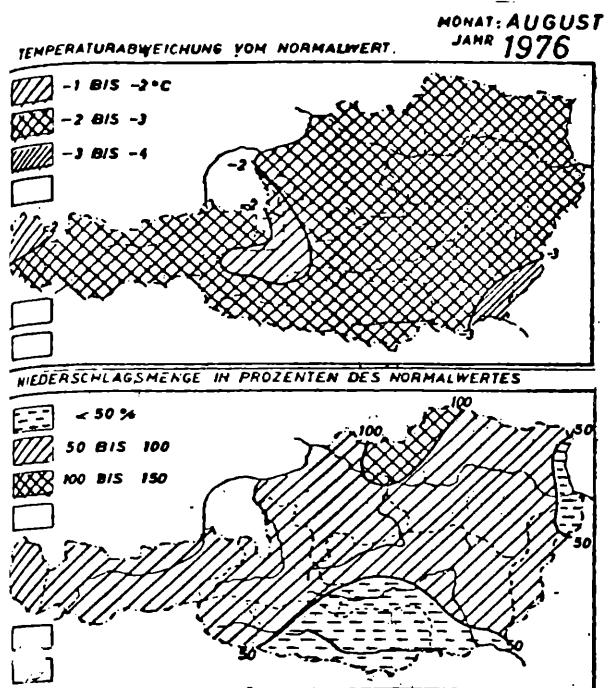
MONAT: JULI
JAHR 1976

TEMPERATURABWEICHUNG VOM NORMALWERT.



NIEDERSCHLAGSMENGE IN PROZENTEN DES NORMALWERTES



August:

Kühl, mit gebietsweise bis zu 20 Niederschlagstagen. Dadurch einerseits Erholung des Pflanzenwachstums von der langen Trockenperiode, andererseits Verzögerungen in den Erntearbeiten. Getreideernte in den Niederungen in der 1. Dekade, um ca. 500 m Höhe erst kurz vor Monatsende abgeschlossen.

Zum Inhalt dieser Nummer:Nestfund des Bergfinks

Im Juni gelang im oberen Gurktal die Beobachtung eines balzenden Paares des Bergfinken, Ende Juli konnte dann das Nest gefunden werden. Eine ausführliche Publikation dieses außergewöhnlichen Brutnachweises erfolgt in der nächsten Egretta.

Brutvorkommen der Maskenstelze stabilisiert

Die Brutplätze der Maskenstelze im Neusiedlersee-Gebiet waren erneut besetzt, es kam zu erfolgreichen Bruten. Zusätzlich wurden auch in Kärnten Brutpaare festgestellt; auch hierüber erfolgt eine Publikation in der Egretta.

Karmingimol breitet sich weiter aus

Außerhalb der Vorkommen im steirischen Ennstal wurden Nachweise im Gebiet des Neumarkter Sattels, bzw. Hörfelds und im Teichgebiet bei Ottenstein im niederösterreichischen Waldviertel bekannt. Aus diesen Gebieten liegen bereits Beobachtungen aus früheren Jahren vor.

doedt

Korrektur zu ID 24, S.8

Die Beobachtung des Teichwasserläufers von JRe (Dt. Jahrndorf, 26.5.76) bezieht sich auf den Bruchwasserläufer.

Brutzeit- und Sommerbeobachtungen 1976 (mit einigen Nachträgen zum Frühjahrszug)

Prachttaucher (*Gavia arctica*)

K: Juli 1976 2 übersommernde Ex am Millstätter See.

Haubentaucher (*Podiceps cristatus*)

K: Juni: Am Sablatnigteich Zuwachs von einem P. 1975 auf 5-6 BP.
Am Völkermarkter Stausee erstmals 2 BP.
Auch Feistritzer und Rosegger Stausee erstmals mit BP besetzt (Wwr, SWa).

N: 4.6.-2.7. 1 BP a.Meiseldorfer Teich erbrütet 3 pull, diese am 2.7. verschwunden (HLa).

T: 7.6. 2 Ex am Walchsee b.Kössen, 658 m (JRe).

Graureiher (*Ardea cinerea*)

K: Mai-Juni: In der Kolonie bei Schwabegg in 18 Horsten 65 Nestlinge beringt.
In der Kolonie bei Völkermarkt 4 Horste.
Eine Einzelbrut bei Ferlach (SHe, MWo, WWr).

Seidenreiher (*Egretta garzetta*)

B: 12.5. 1 Ex Pimezlacke (EDu)
6.6. 2 Ex Lange Lacke (MSt)
9.6. 1 Ex Illmitzer Zicksee (I.Boldt)
15.6. 1 Ex über Illmitzer Zicksee (RTr)

N: 17.7. 1 Ex bei Orth u. Schönau an der Donau (GPa)
7.8. 1 Ex in den Marchauen b.Breitensee (AGr)
14.8. 4 Ex ebd. (HCz).

O: zw. 6.6. u.18.8. 12 Beob. an den Innstauseen, bis zu 3 Ex (GER).

St: 13. bis 18.7. 1 Ex in den Mürzauen b.Krieglach, rechts beringt, links hellgrüner Farbring; geringe Fluchtdistanz (RSt).
13.8. 2 Ex Murstausee Gralla, fliegen später flußaufwärts (WSt).

Rallenreiher (*Ardeola ralloides*)

B: 15.5. 1 ad u. 1 weiteres Ex Lange Lacke (Kliebe)
20.5. 2 Ex Wörthenlacke (EDu).

Weißstorch (*Ciconia ciconia*)

K: Ende April 1 P trägt Nistmaterial auf eine Föhre bei Schloß Niederosterwitz, zieht nach einigen Tagen wieder weiter (WWr).

Schwarzstorch (*Ciconia nigra*)

B: Im Bezirk Oberpullendorf mindestens 2 BP bestätigt, davon am 12. u.13.6. 1 Horstfund mit 3 Jungen. Nach Brutzeitbeob. wahrscheinlich noch ein drittes Paar in diesem Gebiet (JRe, FRi).

K: Häufung der Beob. zur Zugzeit:
April: 1 Ex Großedlingerteich b.Wolfsberg (WWr)
1.5. 4 Ex über Ossiacher See (Sigl)
August: 1 Ex über Völkermarkter Stausee (Mohl).

N: Brutzeitbeob. u.Meldungen über Bruten aus dem Raum St.Christophen, Kamptal, Pulkautal, Jauerlinggebiet und Buckliger Welt (HLa, PPr, JRe, WWa).

Rostgans (*Casarca ferruginea*)

B: 20.6. 1 w. an der Langen Lacke (RTr).

O: 9. u. 29.5. 1 Ex am Innstau Reichersberg bzw. Hagenau, große Fluchtdistanz (GER).

St: 7. u. 13.6. 1 ad.m. am Murstau Gralla, nicht beringt, sehr scheu (WSt).

Gänsesäger (*Mergus merganser*)

K: 15.5. 1 m. Völkermarkter Stausee.

Juli 1 übersommerndes Ex am Millstätter See. Angeblich von einem Jäger 1 ad mit 2 pull gesehen (Wwr, JZm).

T: 20.4. 1 w. am Inn bei Stams, wahrscheinlich noch 2 weitere Ex (HMR).

Gänsegeier (*Gyps fulvus*)

S: 16.-18.8. im Hüttwinkeltal bis zu 13 Ex gleichzeitig festgestellt (G.Adam).

Schreiadler (*Aquila pomarina*)Schelladler (*Aquila clanga*)

B: MGa ist sicher, in 2 am 1.5. im Hansag balzenden Adlern *A. clanga* erkannt zu haben. R.Schütt u. M.St. sahen am 17.4. im Hansag 2 balzende Adler, die an Hand des Kontrastes zw. hellbraunen Armdecken und dunklen Armschwingen als *pomarina* bestimmt werden können.

Ellwanger sah ebenfalls im Hansag am 21.4. 2 ad. Schreiadler. Ein weiterer sicherer Schreiadler, der wiederholt im Hansag gesehen wurde, hatte als individuelles Merkmal eine deutlich verlängerte Steuerfeder.

Rotmilan (*Milvus milvus*)

O: 8.5. 1 Ex überm Weinberg bei Eggelsberg kreisend,
6.6. 1 Ex bei Harterding bei Altheim (GER).

Schwarzmilan (*Milvus migrans*)

K: Juni 1976 auf der Rückersdorfer Platte 1 P beim Transport von Nistmaterial gesehen. Horst nicht gefunden (SHe).

Würgfalke (*Falco cherrug*)

N: 29.2. 1 Paar balzt in den Donauauen östl. von Wien (FAn).

Rötelfalke (*Falco naumanni*)

K: 8.7. 3 P in der Kirche von Glainach bei Ferlach bestätigt.
2 futtertragende m. bei Seelach am Klöppenersee.
22.7. 1 m. bei St.Stefan (Jauntal) (Wwr).

Haselhuhn (*Tetrastes bonasia*)

N: 20.6. 2 Ex am Handlesberg (GLo).

V: 2.11. 1 Hahn singt, Dürrenbergwald b.Wald am Arlberg (GKi).

Tüpfelsumpfhuhn (*Porzana porzana*)

K: Ein Brutnachweis vom Presseger See im Gailtal: 1 ad Ex futtert Dunenjunge am 4.6. (SWa).

Zwergsumpfhuhn (*Porzana pusilla*)

B: 11.4. 1 Ex in beginnender Balz (leise trrrt-Rufe) verhört an der Grundlacke (MSt., R.Schütt).

Wachtelkönig (*Crex crex*)

Rufende m. wurden verhört in

B: 9.-20.5. 1-2 Ex St.Andrä (Zicksee, Gansellacke, EDu)
20.5. Grundlacke (MSt)
17.6. 2 Ex Pimezlacke (MSt).

K: Auffällig viele rufende m. in allen Teilen des Landes. Schon seit vielen Jahren nicht mehr in dieser Zahl registriert (WWR).

O: 2. u.27.6. Sonnenwald bei Aigen, 18.6. Finsterbachmündung bei Angerhäuser (EFe).

St: 16.5. Hörfeld (SPR), 19.6. Wallenbach b.Unzmarkt (FSA),
21.6. St.Lambrecht (JPr), 26.6. Obdach (P.u.M.Fischerfide, EHa),
4.7. Sommer b.Krieglach (RSt).

T: 29.5. u.6.6. Arzl (HMR), 30.5., 31.5. u.3.6. Umgebung Kössen (JRe)

Großtrappe (*Otis tarda*)

Folgende Beob. außerhalb des Hansag:

B: 21.4. im Albrechtsfeld 4 balzende m., 1 w. (RTr).

N: 4.4. zw. Leopoldsdorf und Untersiebenbrunn 11 m (WLe).

Uferschnepfe (*Limosa limosa*)

B: Im Neusiedlersee-Gebiet bei hohem Wasserstand der Lacken heuer mindestens 60-70 BP, davon 8-10 im Hansag, 18-22 in den Zitzmannsdorfer Wiesen und 9-10 in den Wiesengebieten südlich und südöstlich von Apetlon (PPR, MSt, RTr). JRe stellte außerdem zwischen Zurndorf und Pama weitere 8 BP fest.

Seeregenpfeifer (*Charadrius alexandrinus*)

S: Am 4.5. u. 6. Juni stellte MGa einen auf 3 Eiern brütenden Seeregenpfeifer auf einem Campingplatz am Wallersee fest. Wegen Störungen durch Campingplatzbesucher wurde das Gelege am 6.6. verlassen, die Eier waren noch am gleichen Tag verschwunden. MGa, die sich über das Außergewöhnliche an dieser Beob. vollkommen im klaren ist, konnte leider keine Belegaufnahmen machen und auch das Geschlecht des brütenden Vogels nicht feststellen.

Gr.Brachvogel (*Numenius arquata*)

B: Im Hansag 4-5 Paare, 2 P auf den Zitzmannsdorfer Wiesen (PPR, MSt). JRe konnte im erloschen geglaubten Vorkommen an der kleinen Leitha bei Zurndorf heuer wieder 1-2 Paare feststellen.

N: Ath fand am 9.5. bei Moosbrunn ein Gelege mit 4 Eiern.

Flußuferläufer (*Tringa hypoleucos*)

K: 16.6. 1 P mit pull an der Drau bei Gallizien (WWR).

T: 13.6. 1 ad u. 2 inv. im Flußbett des Rißbaches (Karwendel)
970 m (HMR).

Triel (*Burhinus oedicnemus*)

- B: Nach längerer Zeit wieder eine Beobachtung aus dem Neusiedlersee-Gebiet: 9.5. 1 Ex beim Müllplatz von Neusiedl (G.Seiler).
 K: 25.4. 1 Ex auf steinigem Feldern in Ebental bei Klagenfurt (MWo).
 St: Nach mdl. Mitt. von Dr.Kastner auch Beob. am Flugplatz Thalerhof.

Lachmöwe (*Larus ridibundus*)

- B: Im Neusiedlersee-Gebiet wurden folgende Kolonien kontrolliert:
 zw. Rust u. Oggau am 22.5. ca. 800 - 1000 Nester; die meisten mit geschlüpften pull (MSt u. HDi).
 Lange Lacke: Nach mehreren Jahren wieder 3 Kolonien, davon am 1.5. 2 durch RTr kontrolliert, mit 283 bzw. 406 Nestern, größtenteils noch unvollständige Gelege.
 Holdenlacke: Am 1.5. 183 Nester, davon 83 mit 3, 30 mit 2, 13 mit 1 Ei und 7 leer (MSt).

Schwarzkopfmöwe (*Larus melanocephalus*)

- B: 1.7. 2 Ex an der Gansellacke, 18.7. 1 Ex an der Zicklacke (H. Andretzke).

Lachseeschwalbe (*Gelochelidon nilotica*)

- B: Zw. 2. u. 9.7. 1-2 Ex über verschiedenen Lacken im Seewinkel (H.Andretzke).

Flußseeschwalbe (*Sterna hirundo*)

- B: An der Götschlacke ca. 30 BP, das erste Gelege dort am 11.5. (RTr), an der Holdenlacke am selben Tag 2 Gelege m. 3, 7 mit 2 u. 13 mit 1 Ei (MSt).
 N: Am Bruneiteich am 27.5. 37 Ex, in 18-20 P brütend (EKr).

Sumpfohneule (*Asio flammens*)

- B: Im April und Mai im Hansag regelmäßig beobachtet, mindestens 2 Paare balzend. Am 24.4. Gelege m. 3 Eiern gefunden (K.Ellwanger).

Bienenfresser (*Merops apiaster*)

- B: 26.5. u. 30.6. 2 BP im ndl. Bgld. festgestellt (JRe).
 N: 26.5.-10.7. im östl. NÖ mindestens 3 BP (ABi, EDu, JKö, JRe).

Weißrückenspecht (*Dendrocopos leucotos*)

- V: Weitere Beob. in Wald am Arlberg (vgl. Egretta 1976, 1/2):
 18.4. 2 Ex im Flug, 19.4. 1 m. trommelt, 31.7. 1 Ex rufend. Baziggwald, ca. 1100 m (RKi).

Heidelerche (*Lullula arborea*)

- B: 5.6. 1 Ex fliegt von Trockenrasenstelle im Tiergarten Schützen auf (PPr, MSt).

Maskenstelze (*Motacilla flava feldegg*)

- B: 13.4. 1 m in der Umgebung des Illmitzer Zicksees (R.Schütt),
 20.4. 1 Ex ebd, 1 Ex Seedamm Weiden (K.Ellwanger),
 5.6. 2 m, 1 w futtertragend, Parkplatz Rust (PPr, MSt),
 7.6. 2 m im Revierstreit, 1 w futtersuchend, Parkplatz Illmitz (MSt),
 12.6. 1 Paar füttert 2 inv, Illmitz (W.Kees),
 22.6. 1 Paar füttert flügge inv., Parkplatz Rust (JKö).

K: 18.4. 1 Ex Großedlinger Teich (WWr).
Juni/Juli Brutvorkommen bei Finkenstein und am Presseger See (SWa)

Brachpieper (*Anthus campestris*)

B: 11.5. 1 m im Singflug an der Neubruchlacke (RTr),
25.6. 1 m im Singflug, Gaißriegel b. St. Margarethen (PPr).

Baumpieper (*Anthus trivialis*)

B: Der erste Nestfund im Seewinkel: 17.5. 6-er Gelege am Rand
des Wäldchens bei der Gansellaek (EDu, MSt).

Schwarzstirnwürger (*Lanius minor*)

N: 13.6. 1 Ex bei Deutsch Wagram (FSp).

W: 2.5. 1 Paar am Steinhof (ETi).

Wacholderdrossel (*Turdus pilaris*)

N: 23.4. 1 Ex in Bachgehölz bei Eisenbahnstation St. Johann-
Weistrach (PPr).

St: 18.4. 2 fast fertige Nester in den Ennsauen b. Trautenfels,
6.6. einige Ex bei Rottenmann,
9.7. 1 Ex bei Kalwang, 3 Ex bei Wald am Schobersattel (HCz).

T: 29.5.-7.6. in der Umgebung von Kössen zahlreich zu beob-
achten. Flüge Junge werden gefüttert (JKe).

Fichtenammer (*Emberiza leucocephalos*)

K: 17.2. Fang eines w. in Ebental bei Klagenfurt. Erstnachweis
für Kärnten (MWo).

Bergfink (*Fringilla montifringilla*)

K: 29.7. WWr, MWo u. SHe fanden im Bereich des Gurkursprunges
auf einer Lärche in ca. 10 m Höhe ein Nest mit 3-4
1-2 tägigen Jungen.

St: 23.5. 1 m im Brutkleid bei Frojach (JPr).

Karmingimpel (*Carpodacus erythrinus*)

K: 27.6. Gelege mit 4 Eiern am Hörfeld (EHa, WWr).

N: 5. u. 6.6. im Teichgebiet bei Ottenstein singen 3 verpaarte ausge-
färbte, 2 verpaarte nicht ausgefärbte, 1 unverpaartes ad und
1 weiteres m.

11.6. 1 unausgefärbtes m. singt am Meiseldorfer Teich.

St: 12.7. 1 P. (m. nicht ausgefärbt) brutverdächtig in den Enns-
auen bei Niederhofen (HCz).

Saatkrähe (*Corvus frugilegus*)

B: 20.4. die Kolonie von Wulkaprodersdorf mit c. 10-20 Ex
besetzt (K. Ellwanger).

Die Kolonie von Gattendorf wurde in diesem Frühjahr
nicht wieder besiedelt (JRe).

Nachtrag:

Eisente (*Clangula hyemalis*)

K: 2.5. 1 m. Völkermarkter Stausee (WWr). Die bisher späteste
Beob. in Österreich.

ZOBODAT - www.zobodat.at

Zoologisch-Botanische Datenbank/Zoological-Botanical Database

Digitale Literatur/Digital Literature

Zeitschrift/Journal: [Ornithologischer Informationsdienst Rundschreiben](#)

Jahr/Year: 1976

Band/Volume: [25](#)

Autor(en)/Author(s): diverse

Artikel/Article: [Ornithologischer Informationsdienst 25 1-8](#)