

# REICHENBACHIA

STAATLICHES MUSEUM FÜR TIERKUNDE IN DRESDEN

Bd. 12

Ausgegeben: 30. August 1969

Nr. 2

## ***Xenylla tanasachiae* n. sp. – une nouvelle Collembole cavernicole de Roumanie**

avec 8 figures

MAGDALENA GRUIA  
București

**Matériel** 30 exemplaires, 19. 10. 1967, grotte Dotoconi (no. 2089 des collections de l'Institut de Spéologie „Emile Racovitza“ de Bucarest). La grotte est creusée dans des calcaires d'âge jurassique, dans la Vallée du Jiu occidental, versant méridional du Masif de Retezat. Le matériel a été recueilli par Madame Dr. J. TANASACHI, a qui nous rendons hommage en lui dédiant cette nouvelle espèce.

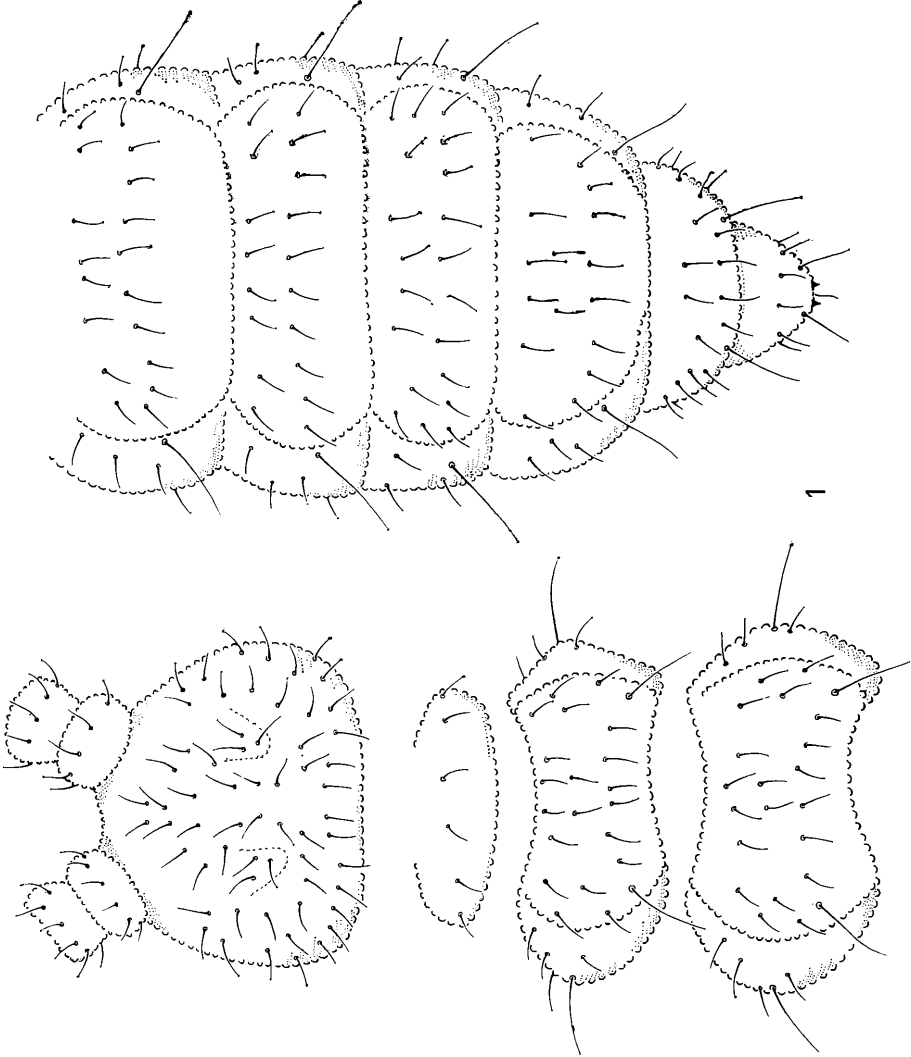
**Diagnose** Longueur du corps: 0,9–1 mm. Les insectes sont blancs. Granulation du tégument normale. En lignes générales la chaetotaxie du corps est du type *Xenylla*. Dans les 15 exemplaires examinés, de nombreux cas d'asymétrie par rapport à la ligne médiane ont été constatés.

Sur la tête les setes sont relativement courtes et crénelées. *X. tanasachiae* ne présente aucune soie dans la position A sur l'aire frontale. Les rangées – d et – sd sont constituées, chacune, de 4 setes. Dans l'aire ventrale on remarque sans aucune exception une seule paire de setes (1+1). L'aire occipitale présente deux rangées: – p (4+4) et – c (5+5);  $p_1$  absente. Parfois on remarque, d'un seul côté 5 setes dans la rangée – p. Sur la ligne jugulaire, 4 rangées constituées chacune de 2+2 setes. L'aire oculaire, délimitée uniquement du côté postérieur, porte 3+3 setes. Dans 5 exemplaires nous avons remarqué d'un côté 2 setes seulement; dans ce cas, l'aire oculaire porte donc 3+2 setes.

Sur le corps les setes sont courtes, similaires à celles présentes sur la tête, mais l'on remarque aussi une série de setes longues et fines, qui sont sensorielles.

Sur le pronotum 3+3 setes (parfois 3+4). Il y a trois rangées de setes sur le mesonotum, dont la première présente 3+3 soies ( $a_1$  est absente); la seconde rangée présente 3+3; 3+4 setes ( $m_4$  est toujours présente et  $m_3$  a pu être observé dans 3 seulement des exemplaires examinés); la dernière rangée est représentée par 5 soies, celle sensorielle ayant la position  $P_4$ . Cinq setes du côté latéral; une de celle-ci (s) est nettement allongée. La chaetotaxie du metanotum est la même que celle du tergite précédent. Dans certains cas la première rangée – a, est constituée de 4 setes, une soie supplémentaire  $a_4$  étant présente.  $M_3$  toujours absente.

Fig. 1:  
Chaetotaxie dorsale du  
corps



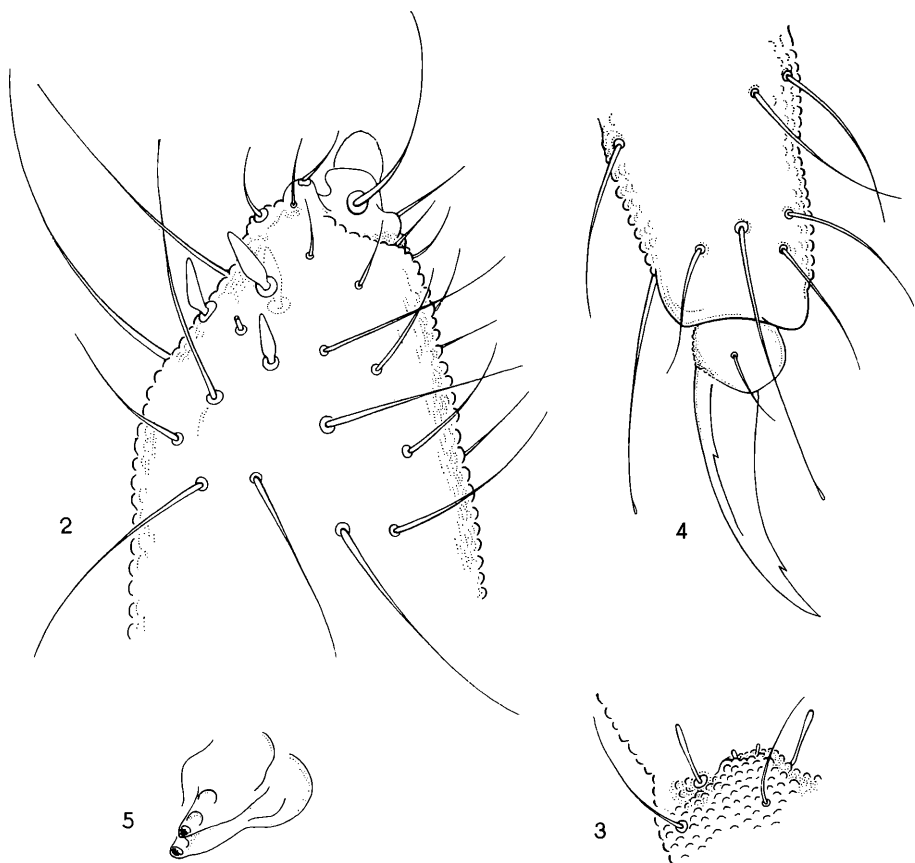


Fig. 2: Organe antennaire du IV<sup>e</sup> article — Fig. 3: Organe antennaire du III<sup>e</sup> article —  
Fig. 4: Griffes de la III<sup>e</sup> patte — Fig. 5: Rétinacle

Tergite abdominal IV portant 3 rangées de sètes (3+3); (2+2); (3+3). Cinq soies du côté latéral, dont  $S = p_4$ . Ve tergite abdominal présentant deux rangées seulement, chacune de 3+3 sètes.  $S = p_3$ , on constate une variabilité de la chaetotaxie; de nombreux cas d'asymétrie ont été constatés, certaines soies pouvant manquer tandis que des sètes supplémentaires peuvent être présentes; cependant, S est toujours présent dans la même position.

Deux rangées de soies (2+2); (1+1) sur le VI-e tergite (fig. 1).

IV<sup>e</sup> article antennaire portant à son extrémité une papille rétractile à surface granuleuse, ainsi que 4 papilles sensorielles lisses dont trois sont placées du côté externe et une du côté interne (fig. 2). L'organe sensoriel du III<sup>e</sup> article antennaire est du type habituel, formé donc de deux petites papilles globuleuses, protégées par un pli tégumentaire, ainsi que de deux papilles latérales allongées (fig. 3).

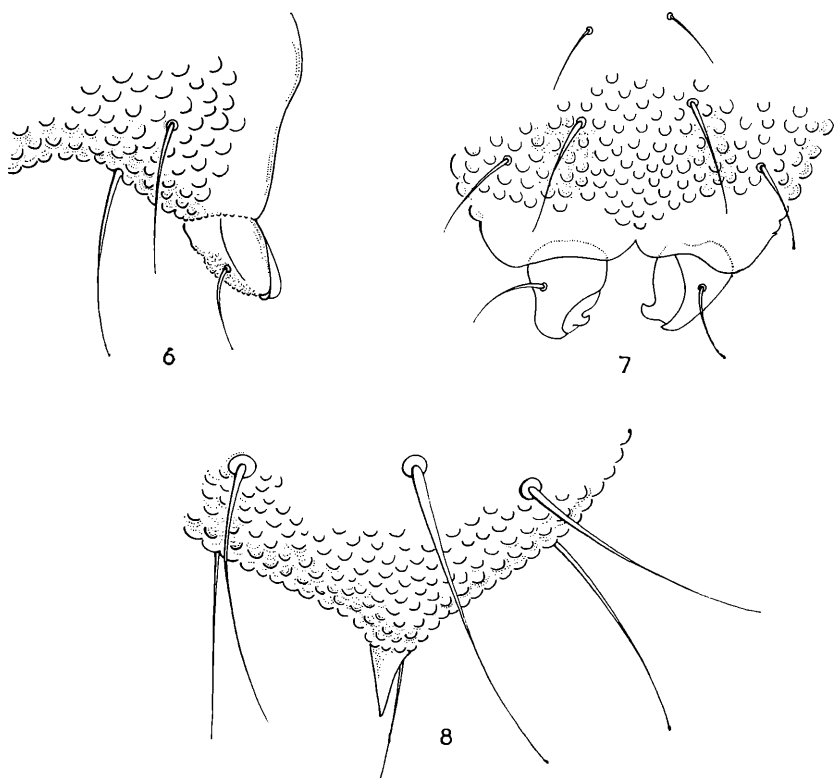


Fig. 6: Furca (vue latérale) — Fig. 7: Furca (vue dorsale) — Fig. 8: Epine anale

Il n'y a pas d'yeux et d'organe postantennaire.

Les griffes présentent du côté distal une dent interne et du côté proximal une dent latéral de chaque côté. Tibio-tarse portant, dans chaque paire de pattes, deux ergots capités. Il n'y a pas d'appendice empodial (fig. 4).

Le rétinacle porte trois dents sur chaque ramus (fig. 5).

Furca courte, atteignant la moitié de la longueur du bord interne de la griffe. Le mucro présente l'aspect d'un crochet latéro-interne, non séparé de la pièce antérieure. Une seule soie s'insère sur le dens. Manubrium portant 3+3 soies (fig. 6-7). Les deux épines anales sont petites et situées sur deux papilles basales séparées. Leur longueur (AD + papille basale) est 2,3-3 fois moindre que celle du bord interne de la griffe (fig. 8).

Nous remercions M<sup>me</sup> M. da GAMA pour les conseils qu'elle nous a donné.

*Xenylla tanasachiae* est une espèce guanobie. Dans la grotte de Dodoconi le guano est fourni par une colonie de *Miniopterus schreibersii*, ainsi que par des groupes isolés de *Rhynolophus ferrumequinum*. La nouvelle espèce avait été trouvée sur des

„lambeaux“ de guano de *Rhynolophus* (pour le tri du matériel on avait utilisé un dispositif Tüllgren). L'unique collembole rencontré en compagnie de *X. tanasachiae* est *Hypogastrura denticulata*.

Il faut mentionner que des échantillons divers furent recueillis dans la même grotte, au cours des années 1959 et 1967, sous des pierres des androits humides, dans du bois en décomposition ainsi que sur la surface de l'eau des gours; les collemboles, assez nombreux, sont représentés dans ces échantillons par: *Onychiurus closanicus*, *Iso-toma candida*, *Lepidocyrtus* sp., *Neelus murinus* et *Arrhopalites pygmaeus*. *X. tanasachiae* et *H. denticulata* n'ont jamais été rencontrés dans les échantillons réalisés dans ces conditions; il faut en dégager la conclusion que ces deux espèces fréquentent uniquement le guano.

*X. tanasachiae* est aveugle, tout comme *X. spelaea* (IONESCU) qui est, elle-aussi, une espèce guanobie propre aux grottes de Roumanie. Ces deux espèces de *Xenylla* se distinguent de toutes les autres non seulement par l'absence des yeux, mais aussi par la chaetotaxie du II<sup>e</sup> tergite thoracique, plus exactement par la présence de  $m_4$ . Les deux espèces peuvent être distinguées surtout par l'aspect de la furca: dans *X. spelaea* dens présente 2 sètes et est séparé du mucro, tandis que dans *X. tanasachiae* dens présente une soie seulement, le mucro ayant une forme particulière.

Parmi les espèces oculées, la comparaison s'impose avec *X. boernerii* AXELSON, *X. biroii* STACH. et *X. tullbergii* BÖRNER. La nouvelle espèce se différencie de toutes celles que nous venons de citer non seulement par l'absence des yeux mais aussi par le nombre des dents sur le rétinacle et même par la forme du dens et du mucro.

### Bibliographie

- GAMA, M. M. da, 1964: Colembolas de Portugal continental, Coimbra.  
GRUIA, M., 1967: Sur quelques Collemboles cavernicoles de Roumanie. *Speology* III: 97—109.  
STACH, J., 1949: The Aptorigotan fauna of Poland in relation to the world-fauna of this group of insects. *Fam. Neogastruridae*. Krakow.  
TIBAUD, J. M., 1963: Description d'une espèce nouvelle de Collembole de Lorraine *Xenylla lotharingiae* n. sp. — *Bull. du Muséum Nat. Hist. Naturelle*, 35, 4: 361—369.

# ZOBODAT - [www.zobodat.at](http://www.zobodat.at)

Zoologisch-Botanische Datenbank/Zoological-Botanical Database

Digitale Literatur/Digital Literature

Zeitschrift/Journal: [Reichenbachia](#)

Jahr/Year: 1968-70

Band/Volume: [12](#)

Autor(en)/Author(s): Gruia Magdalena

Artikel/Article: [Xenylla tanasachiae n. sp. - une nouvelle Collembole cavernicole de Roumanie 15-19](#)