

Description de *Hydroptila angulifera*, une nouvelle espèce du Rhodope bulgare

(Trichoptera, Hydroptilidae)

avec 7 figures

KRASSIMIR KUMANSKI

Sofia/Bulgarie

Lors de l'étude trichoptérologique de la montagne du Rhodope (Bulgarie du Sud) en 1970–1971 ont été trouvés les nymphes mûres et par la suite l'imago d'une nouvelle espèce du genre *Hydroptila*, dont la description est le sujet de la présente publication.

Hydroptila angulifera n. sp.

Tête avec des organes sensoriels érectiles. Le nombre des articles des antennes chez le ♂ varie de 28 à 31, tandis que chez la ♀ ils sont 25; chez les deux sexes les neufs articles apicaux sont plus foncés que les six articles moyens chez le ♂ et les mêmes quatre chez la ♀ qui sont blanchâtres; les autres articles basaux aussi plus foncés comme les apicaux. Chez le ♂ la longueur de l'aile antérieure est 2,70 mm (de 2,55 à 3,05 mm chez les 17 exemplaires ♂ mesurés), tandis que chez la ♀ — 3,20 mm.

Genitalia ♂ VII^{me} sternite avec un appendice long, étroit et pointu, presque atteignant le bout de VIII^{me} segment. Le bord antérieur du IX^{me} segment dorsalement (fig. 1) et ventralement (fig. 2) échancré, tandis que vu de profil (fig. 3) il est ovale arrondi, sa moitié ventrale étant plus bombée. La partie ventrodistale libre du segment forme de larges pièces, dont la face extérieure est abondamment recouverte de poils („angles apicaux latéraux du IX^{me} segment“ d'après SCHMID, 1959, p. 690) et qui couvrent presque entièrement (en vue latérale) les formations situées entre eux. La partie médiane de la face dorsale du X^{me} segment est membraneuse. Par contre, les zones latérales sont bien chitineuses, surtout leurs parties distales. Celles-ci forment deux épines symétriques plus foncées, recourbées sous un angle droit, dont la partie pointue libre est dirigée presque verticalement vers le bas. Cela est bien visible en vue de profil (fig. 3). Du même point de vue on peut apercevoir aussi la concavité large, mais légère du bord supérieur du X^{me} segment qui se termine par le côté basal ascendant de l'appendice spiniforme et recourbé sous un angle droit, dont on a déjà parlé. A la fig. 3 on voit encore un appendice aigu, dirigée vers la pointe de cette formation rectangulaire; ce dernier représente la face ventro-

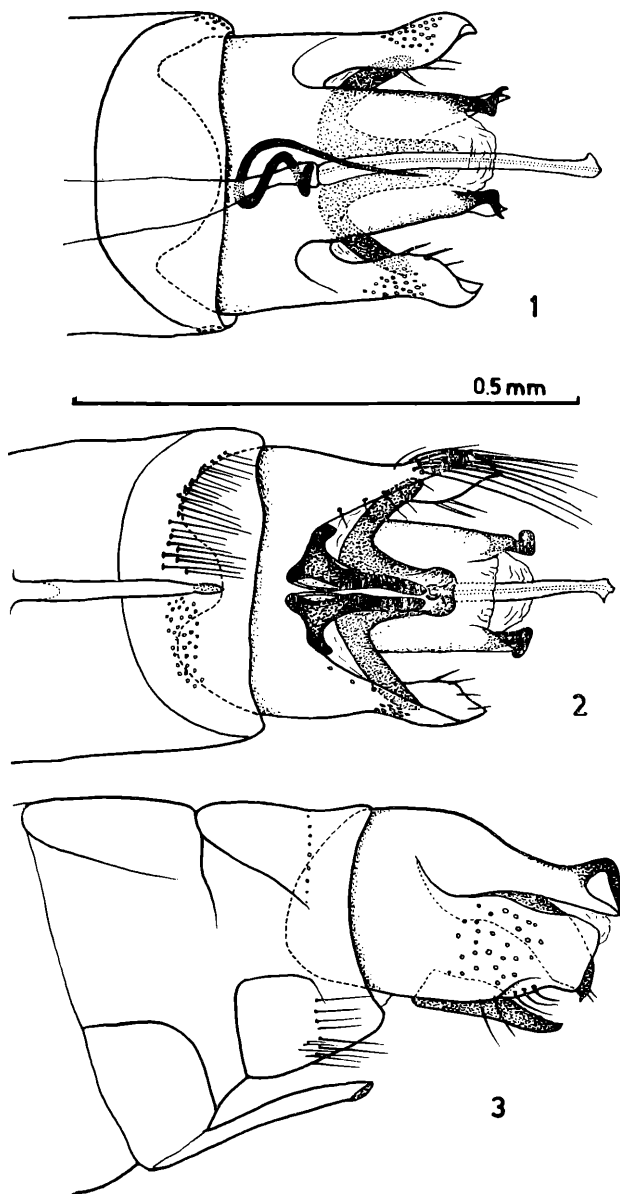


Fig. 1–3. *Hydroptila angulifera* n. sp., Genitalia ♂
 1: Vus de dessus — 2: Vus de dessous — 3: Vus de profil. Les soies du VIII^{me} segment et des pièces ventrodistaes du IX^{me} segment sont présentées en partie.

latérale peu chitineuse de la partie dorsale du X^{me} segment. Les pointes de ces deux formations pointues ne sont pas fusionnées, c.-à-d. elles se dressent libres, ce qui est bien visible à la fig. 1.

Penis grêle, peu chitineux, avec un appendice apical aigu, dirigé à droite. Titillateur plus foncé, dirigé au début vers la partie antérieure, faisant 1,5 tour spiralé et revenant en arrière en une partie distale presque droite et s'effilant progressivement. Sur le matériel traité de KOH l'appareil pénial est le mieux visible en vue dorsale, grâce à la transparence de la partie médio-dorsale peu chitineuse du X^{me} segment (fig. 1). La pièce sub-péniale („lower penis-cover“ de MORTON, 1893) foncée, en vue de profil légèrement courbée vers le bas. Dans sa partie basale elle s'élargit en formant deux bandes bien chitineuses en forme d'aile; ces dernières atteignent le milieu de la partie médiane des „angles apicaux latéraux du X^{me} segment“ susmentionnés. Appendices inférieurs fortement chitineux, foncés, leurs parties distales étroites et presque parallèles (fig. 2). Vues de profil elles se rétrécissent progressivement de la base vers l'apex (fig. 3).

Genitalia ♀ VI^{me} sternite avec un appendice court et large. Dans leur partie distale les sclérites du VII^{me} segment sont couverts de poils: les poils du tergite sont moins drus, tandis que ceux du sternite sont plus abondants. Le VIII^{me} sternite est composé d'un sclérite très chitineux et presque fermé; ce dernier n'est ouvert que dans sa partie ventrale où la structure de son extrémité distale est compliquée (fig. 4, 5). La partie distale membraneuse de ce segment porte 12 soies: six dorsales, deux paires latérales et deux soies ventrales; les deux dernières, à la différence des autres, sont situées sur la partie antérieure de deux plaques chitineuses, foncées, triangulaires et arrondies (fig. 5). Les derniers segments rétractiles abdominaux forment une partie membraneuse très longue (fait qui est dû surtout à la grande longueur du X^{me} segment), cachée en état normal dans l'abdomen. Elle se termine par deux petites pièces apicales. Bursa copulatrix assez bien chitineuse et de structure compliquée (fig. 6, 7).

Matériel et localité Le Rhodope, la rivière Trigradska, juste avant sa confluence avec la rivière Tchairska (environ 800 mètres d'altitude), 2. 8. 1970, 5 paratypes (4 ♂ et 1 ♀ nymphes) et 16 fourreaux vides; 20. 7. 1971, 1 ♂ (Holotype) et 33 paratypes (17 ♂, 1 ♀ et 15 nymphes mûres dont 8 ♂ et 7 ♀).

Holotype, 2 ♂ (1 adulte et 1 nymphe in sec) et 1 ♀ paratypes (in sec), fixés sur trois préparations microscopiques et les autres exemplaires — en alcool, sont gardés dans la collection de l'Institut Zoologique et Musée près l'Académie Bulgare des Sciences, à l'exception d'un ♂ paratype envoyé à la collection du Dr. H. MALICKY, Station biologique près l'Académie des Sciences de l'Autriche, Lunz am See.

Discussion *H. angulifera* n. sp. présente plusieurs traits de proche parenté avec l'espèce *H. bureschi* KUM.¹⁾ récemment décrite de Bulgarie (KUMANSKI, 1972), ainsi qu'avec les espèces *H. uncinata* MORT., *H. fortunata* MORT. et *H. vichtaspa* SCHMID.

Le trait le plus caractéristique à l'aide duquel on peut distinguer immédiatement la nouvelle espèce, c'est la forme spécifique des épines latéro-dorsales du X^{me} segment abdominal, pointues, fortement chitineuses et courbées sous un angle droit.

¹⁾ La même espèce a été découverte à l'île Crète par le Dr. H. MALICKY et sa description sous le nom de *H. kalonichtys* est sous presse (MALICKY, in litt.).

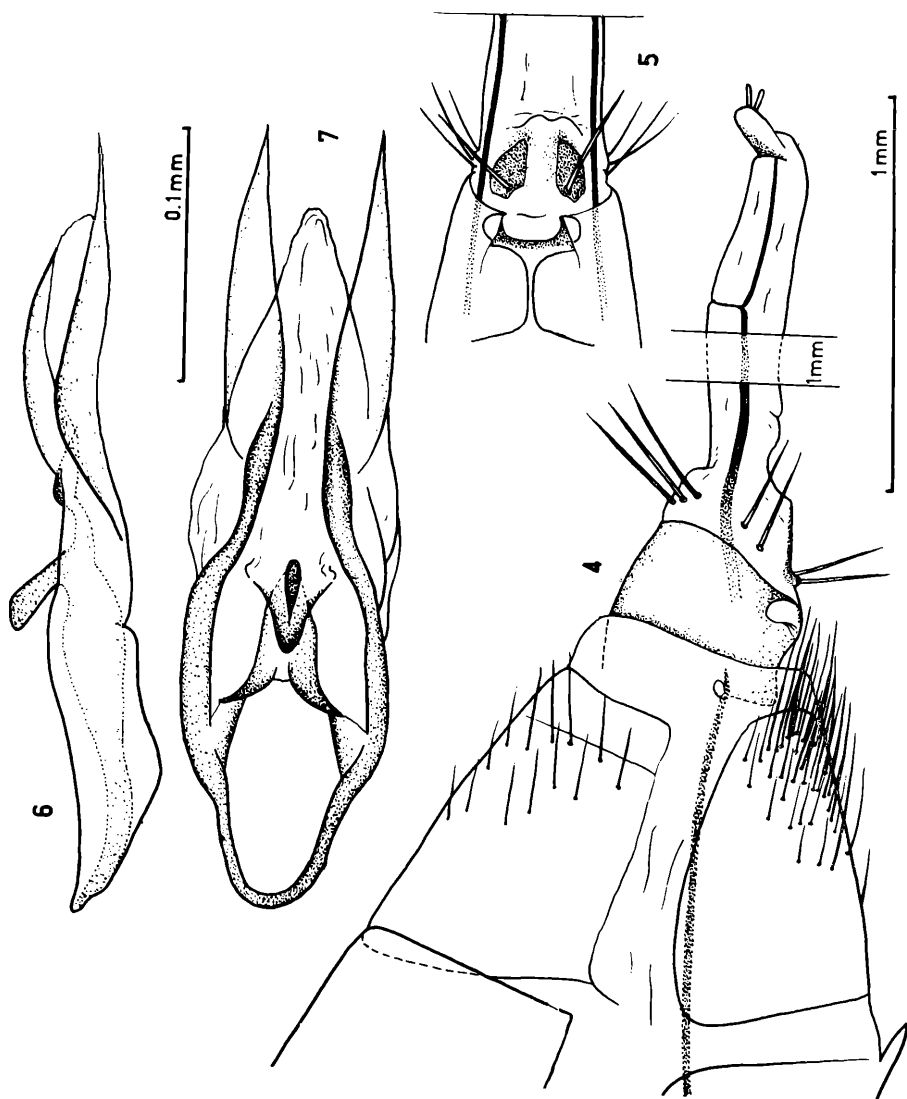


Fig. 4-7. *Hydroptila angulifera* n. sp., Genitalia ♀

4: Vus de profil – 5: Vus de dessous – 6: Bursa copulatrix, vue de profil – 7: la même, vue de dessous.

Bibliographie

- KUMANSKI, K., 1972 Eine neue *Hydroptila*-Art aus Bulgarien. — Compt. rend. Acad. Bulg. Sci., **25**, 9: 1261–1263.
- MORTON, K., 1893: Notes on *Hydroptilidae* belonging to the European Fauna, with descriptions of new species. — Trans. Ent. Soc. London, Part I 75–82.
- SCHMID, F., 1959: Trichoptères d'Iran. — Beitr. Ent., **9**: 683–698.

Adresse de l'auteur:

K. Kumanski, Institut Zoologique et Musée près l'Académie Bulgare des Sciences,
Boulev. Ruski 1, Sofia, RP Bulgarie.

ZOBODAT - www.zobodat.at

Zoologisch-Botanische Datenbank/Zoological-Botanical Database

Digitale Literatur/Digital Literature

Zeitschrift/Journal: [Reichenbachia](#)

Jahr/Year: 1974-75

Band/Volume: [15](#)

Autor(en)/Author(s): Kumanski Krassimir

Artikel/Article: [Description de Hydroptila angulifera, une nouvelle espèce du Rhodope bulgare \(Trichoptera, Hydroptilidae\) 71-75](#)