

REICHENBACHIA

STAATLICHES MUSEUM FÜR TIERKUNDE IN DRESDEN

Band 15

Ausgegeben: 15. Dezember 1975

Nr. 37

Eine neue Art der Gattung *Trichalophus* LECONTE aus dem Tjan-Schan

(Coleoptera, Curculionidae)

mit 4 Figuren

M. S. BAJTENOV

Alma-Ata

Die Gattung *Trichalophus* ist in den gemäßigten Breiten Asiens heimisch, aber eine Reihe von Arten wird in Nordamerika und im südöstlichen Asien angetroffen.

Nach dem Katalog von KLIMA (1935) umfaßt die Gattung etwa 50 Arten, in Wirklichkeit ist diese Zahl jedoch bedeutend größer. In Zukunft werden zweifellos nicht wenige neue Arten im östlichen Tjan-Schan, im Nan-Schan und in Tibet gefunden werden.

Der Tjan-Schan ist eines der Artbildungszentren dieser Gattung, da hier fast die Hälfte aller bekannten Arten anzutreffen ist. Im Tjan-Schan konzentrieren sich die mehr ancestralen paläogenen, fortgeschrittenere neogene und junge anthropogene Arten, deren Bildung im Pleistozän und Holozän stattfand.

Man kann annehmen, daß vom Tjan-Schan aus ursprüngliches Artenmaterial der Gattung nach Sibirien gelangte, wo sich in den Bergsystemen des Altai und Sajan die Ausprägung lokaler Arten vollzog. Allem Anschein nach hat sich die Gattung auch den „Karawanenweg“ nach Zentralasien erschlossen, den Weg, auf welchem später MARCO POLO und PRŽEVAL'SKIJ zogen und neue Arten sammelten.

Trichalophus krauseanus n. sp. (Fig. a–c)

♂: Körper (Fig. a) gestreckt, schwarz; Kopf rund, Stirn schwach gewölbt, grob punktiert, undeutlich vertieft; Augen oval, schwach gewölbt, kaum aus dem Kopfumriß hervortretend; Rüsselbasis am Vorderrand der Augen mit tiefen Furchen, Rüssel kräftig, bis zum Spitzendrittel fast parallel, auf der gesamten Oberfläche grob punktiert, schwach gebogen, sein Rücken gewölbt, auf der Spitzenhälfte mit verdickter, glatter Mittellinie, Seiten des Rüsselrückens mit gut ausgeprägten Kanten; Fühler (Fig. b) mäßig verdickt, Schaft gerade, zur Spitze keulenförmig verdickt, 1. Geißelglied oval, etwas länger als das 2., dieses ist rund-oval, 3.–7. Geißelglied rund, etwas quer, gleichlang, Keule länglich eiförmig, die 4 letzten Glieder gleichlang; Halsschild etwas breiter als lang, an den Seiten abgerundet, in der Mitte am breitesten, auf der Scheibe grob punktiert, an den Seiten granuliert, mit glatter, etwas erhabener, zur Basis verkürzter Mittellinie, Augenlappen schwach gerundet;

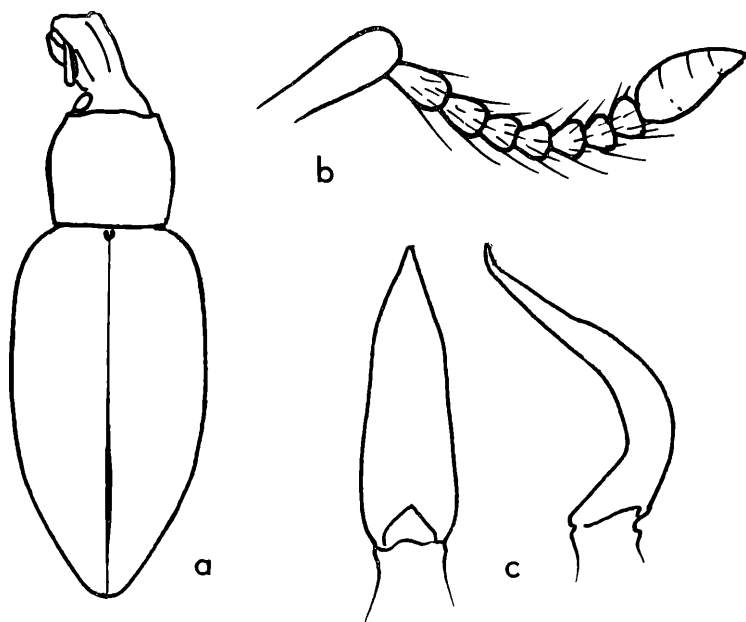


Fig. a–c. *Trichalophus krauseanus* n. sp., ♂.
a Umriß des Körpers – b Fühler – c: Aedoeagus.

Schildchen nicht groß; Flügeldecken länglich-oval, an der Basis abgerundet, parallele Seiten im Spitzendrittel stark zur Spitze verengt, Scheibe etwas gewölbt, Naht in der Hinterhälfte mit schwach dachförmiger Wölbung, Streifen fein und schwach vertieft, Zwischenräume flach, viel breiter als die Streifen, fein und dicht pupilliert-punktiert; Schenkel etwas verdickt, fein schräg gerunzelt und wenig dicht punktiert, Schienen grob punktiert, von abstehenden Borsten bedeckt, 1. Tarsenglied länger als das 2.; Penis (Fig. c) stark gebogen, an der Spitze stark verengt.

Körper fast kahl, etwas glänzend, Zwischenräume der Flügeldecken mit kleinen, ovalen Schuppen, Schienen von abstehenden Borsten bedeckt.

Länge 15 mm.

♀ Halsschild breiter, vor der Mitte am breitesten; der Rücken des Rüssels ist verdickt.

Material Holotypus – ♂, Allotypus – ♀, westlicher Tjan-Schan, Gebirgskette Ugam, 29. VI. 1969 (M. BAJTENOV).

Typus im Zoologischen Institut der Kasachischen Akademie der Wissenschaften in Alma-Ata.

Ähnlich *T. subnudus* FST., von ihm unterschieden durch das 1. und 2. Geißelglied der Fühler, das kürzer und dicker ist, und durch das breitere Halsschild sowie durch den Bau des Penis.

Die neue Art benenne ich zu Ehren meines Kollegen R. KRAUSE, Dresden.

***Trichalophus krauseanus* sp. n.**

♂ Тело продолговатое, черное; голова круглая, лоб слабо выпуклый, грубо пунктированный, с неглубоким вдавлением; глаза овальные, слабо-выпуклые, почти не выступающие за контур головы, основание головотрубки у переднего края глаз с глубоким бороздчатым вдавлением; головотрубка мощная до вершинной трети почти параллельная, по всей поверхности грубо пунктированная, слабо изогнутая, спинка выпуклая, в вершинной половине с утолщенной, гладкой срединной линией, бока спинки с хорошо выраженными кантами; усики умеренно толстые, рукоять прямая к вершине булавовидно утолщенная; 1-й членик жгутика овальный немного длиннее округло овального 2-го, остальные членики округлые, слабо-поперечные, одинаковые между собой; булава продолговато-яйцевидная равна длине последних 4-х члеников; переднеспинка немного шире своей длины, на боках равномерно закругленная с наибольшей шириной в середине, поверхность грубо пунктированная, на боках переходящая в зернистую структуру, имеется выпуклая блестящая срединная линия, доходящая до основной трети, заглазничные лопасти полового-закругленные; щиток небольшой, полуокруглый; надкрылья продолговато-овальные, в основании закругленные, бока параллельные в вершинной трети резко суженные к вершине, диск умеренно-выпуклый, скат тупоугольно закругленный, слабо крышеобразно приподнятый, точечные бороздки тонкие, неглубокие, промежутки между ними широкие, плоские, тонко и густо пунктированно-пунктированные; бедра довольно толстые, тонко косо морщинистые и негусто пунктированные; голени грубо пунктированные; 1-й членик лапок заметно длиннее 2-го; эдеагус сильно изогнутый, в вершинной части резко сужен.

Тело почти голое, умеренно блестящее; промежутки надкрылий покрыты мелкими овальными чешуйками; голени усажены жесткими отстоящими щетинками. Дл. 15 мм.

♀ Переднеспинка более широкая с наибольшей шириной впереди середины; спинка головотрубки уплощенная.

Материал: Голотип — ♂, аллогип — ♀, Западный Тянь-Шань, хр. Угам. 29. VI. 1969 (М. БАЙТЕНОВ).

Типы хранятся в Институте зоологии АН КазССР (Алма-Ата).

Вид близок к *T. subnudus* FST., отличается 1-м и 2-м члениками жгутика которые короткие и толстые и более широкой переднеспинкой, а также строением эдеагуса.

Literatur

- FAUST, J., 1885 *Turkestanische Rüsselkäfer*. — Stett. Ent. Zeit., **46**: 149–202.
KLIMA, A., 1935: *Coleopterorum Catalogus, Curculionidae: Alophinae*, 145: 3–14. 'S-Gravenhage.

Anschrift des Autors:

Dr. M. S. Bajtenov, Alma-Ata, p/o gorodok IZR, ul. Mira 3; UdSSR.

Адрес автора:

Др. М. С. Байтенову, п о городок ИЗР, ул. Мира 3, Алма-Ата, СССР

ZOBODAT - www.zobodat.at

Zoologisch-Botanische Datenbank/Zoological-Botanical Database

Digitale Literatur/Digital Literature

Zeitschrift/Journal: [Reichenbachia](#)

Jahr/Year: 1974-75

Band/Volume: [15](#)

Autor(en)/Author(s): Bajtenov Muslim S.

Artikel/Article: [Eine neue Art der Gattung Trichalophus LECONTE aus dem Tjan-Schan \(Coleóptera, Curculionidae\) 297-299](#)