

Taxonomische Bemerkungen über die Kurzflügler der Gattung *Atemeles* aus der UdSSR

(Coleoptera, Staphylinidae, Aleocharinae)

Mit 14 Figuren

V. F. SCHILOV
Berlin

Alle Vertreter der Gattung *Atemeles* sind myrmecophil. Sie sind ausschließlich in der Paläarktis verbreitet (6 Arten). Aus der UdSSR waren früher 4 Arten bekannt *A. stangei*, *A. emarginatus*, *A. paradoxus* und *A. pubicollis*. Wir geben nachfolgend die Beschreibung einer neuen Art aus der Burjatischen ASSR

Atemeles barbarae sp. n. (Fig. 1, 4, 7)

7,5 mm. Körper einfarbig rotbraun, nur die Tergite 4–6 sind etwas dunkler.

Kopf schwach quer, hinter den Augen bogenförmig verengt, chagriniert, mit spärlicher, kurzer, gelber Behaarung. Stirn beim ♂ mit starkem breitem Eindruck, was für *A. emarginatus*, *A. paradoxus* und *A. pubicollis* nicht charakteristisch ist und ziemlich gewöhnlich für die Arten der Gattung *Lomechusa*. Fühler lang und schmal, das erste Glied ist groß und dick, das 2. Glied etwa so groß wie das 3., das 4. ist rund, die Glieder 5–10 sind länglich-oval (wie bei *Lomechusa minor* REITTER).

Halsschild nach vorn stark verengt (wie auch bei *A. emarginatus*), seine hinteren Ecken sind spitz, treten aber schwach nach hinten hervor; der vordere Rand des Halsschildes entspricht seiner größten Länge (in der Mitte). Oberfläche des Halsschildes auf fein chagriniertem Grund dicht punktiert, der Abstand zwischen den Punkten entspricht fast ihrem Durchmesser. An den Seiten mit tiefen breiten Eindrücken, die den mittleren erhabenen Teil des Halsschildes von den walzenartig aufgeboogenen Seiten trennen.

Flügeldecken stark konvex, mit kurzen, dichten, gelben anliegenden Haaren; hinterer Rand ohne Ausschnitt.

Beine schmal, hintere Schienen nicht gebogen, erstes Glied der hinteren Tarsen fast gleich dem letzten, die mittleren Glieder sind untereinander fast gleich, und zwar kürzer als das erste und das letzte.

Aedeagus wie in Fig. 7

UdSSR, Burjatische ASSR, Ulan-Ude („Werchneudinsk“), 17 VII. 1933. 1 Exemplar (♂, Holotypus) in der Kollektion des Zoologischen Institutes der Akademie der Wissenschaften der UdSSR in Leningrad.

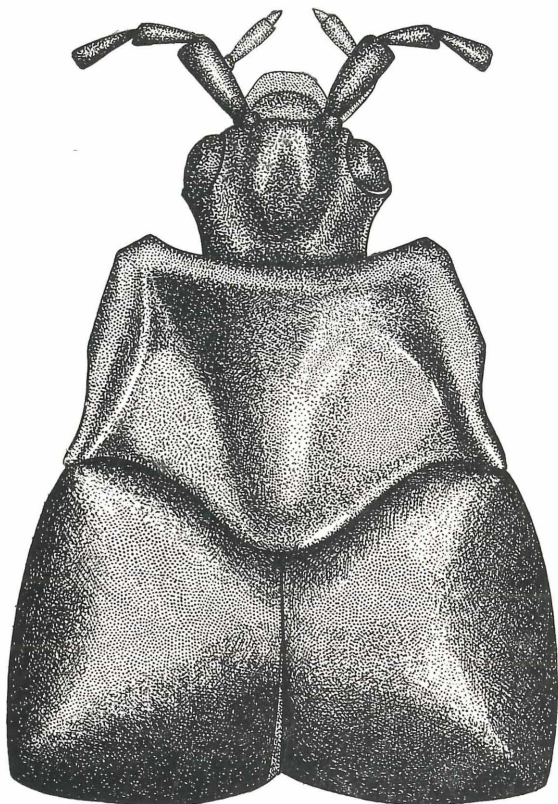


Fig. 1. *Atemeles barbarae* sp. n.

Die beschriebene Art unterscheidet sich von den anderen von uns untersuchten Arten der Gattung *Atemeles* durch eine Reihe von Eigenschaften (Glieder 5—10 der Fühler länglich-oval, Seitenränder des Halsschildes walzenartig aufgebogen, hinterer Rand der Flügeldecken nicht ausgeschnitten, beim ♂ Stirn mit tiefem breitem Eindruck) und kann in eine eigene Untergattung abgesondert werden. Allerdings nehmen wir vorerst von diesem Schritt Abstand, da wir über nicht viel Vergleichsmaterial verfügen.

Es folgt eine Bestimmungstabelle für alle Arten der Gattung *Atemeles*, die heute aus der UdSSR bekannt sind:

- 1 (2) Fühlerglieder 5—10 länglich-oval (Fig. 4). Halsschild mit breiten walzenartigen Rändern. Flügeldecken am hinteren Rand neben dem Außenwinkel ohne Ausschnitt. Beim ♂ Stirn mit tiefem breitem Eindruck. Aedeagus wie in Fig. 7. 7,5 mm. Burjatische ASSR. 1. ***A. barbarae* sp. n.**
- 2 (1) Fühlerglieder 5—10 länglich oder quer, aber nicht oval (Fig. 2, 3, 5, 6). Seiten des Halsschildes nicht walzenartig verdickt. Flügeldecken am hinteren Rand neben dem Außenwinkel ausgeschnitten.
- 3 (6) Halsschild sehr deutlich nach vorn verengt (Fig. 11, 12). Letztes Fühlerglied gleich oder länger als die 3 vorhergehenden Glieder zusammen.

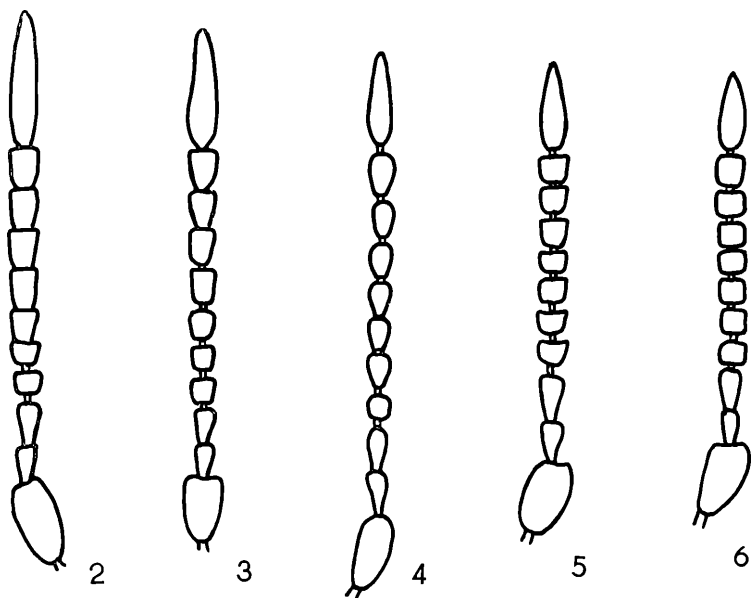


Fig. 2-6. Fühler.

2: *A. stangei* REITT — 3 *A. emarginatus* (PAYK.) — 4 *A. barbarae* sp. — 5 *A. paradoxus* (GRAV.) — 6 *A. pubicollis* BRIS.

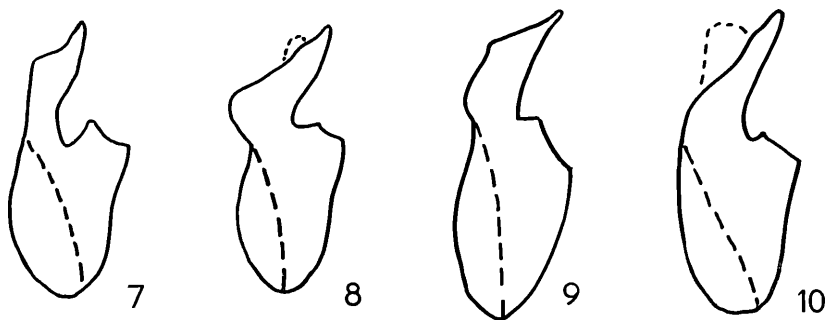


Fig. 7-10. Aedeagus.

7 *A. barbarae* sp. n. — 8 *A. emarginatus* (PAYK.) — 9: *A. paradoxus* (GRAV.) — 10 *A. pubicollis* BRIS.

4 (5) Hinterer Rand der Tergite 1-3 walzenartig verdickt. Aedeagus wie in Fig. 8. 4-4,5 mm. Westen des europäischen Teils der UdSSR, Rjasaner Gebiet.

2. ***A. emarginatus*** (PAYKULL, 1789)

5 (4) Hinterer Rand der Tergite 1-3 nicht walzenartig verdickt. 4,5-5 mm. Usbekische SSR (Fergana: Margilan).

3. ***A. stangei*** REITTER, 1910

6 (3) Halsschild nach vorn nicht verengt (Fig. 13, 14) Letztes Fühlerglied immer kürzer als die 3 vorhergehenden Glieder zusammen.

7 (8) Kleiner, 3,7-4,3 mm. Unterseite des Abdomens mit kurzer, dichter, gelber Behaarung zwischen langen Haaren. Aedeagus wie in Fig. 9. Westen des europäischen

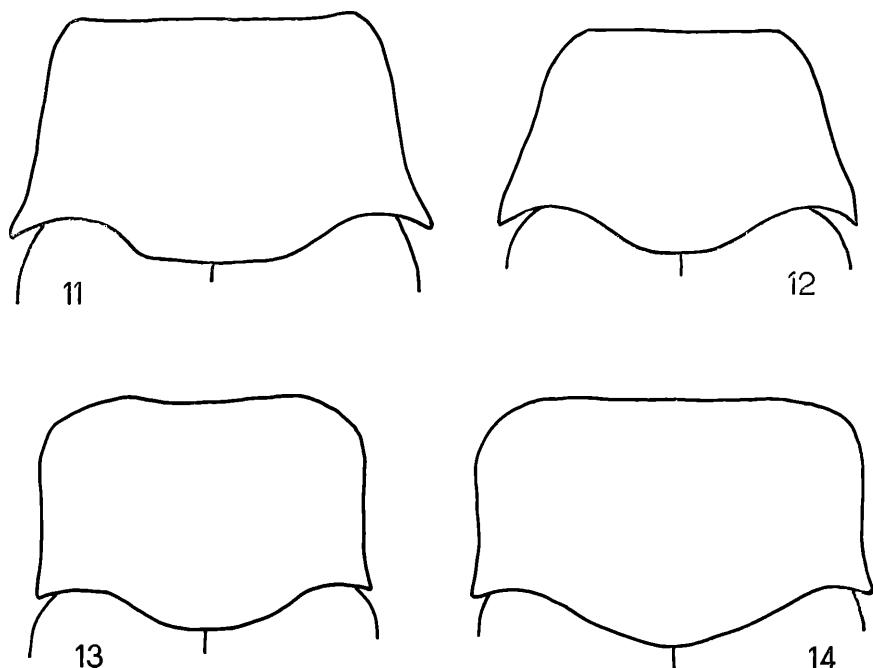


Fig. 11–14. Halsschild.

11 *A. stangei* REITT — 12 *A. emarginatus* (PAYK.) — 13 *A. pubicollis* BRIS. — 14 *A. paradoxus* (GRAV.)

Teils der UdSSR (nach Norden bis zum Leningrader Gebiet); Kaukasus.

4. *A. paradoxus* (GRAVENHORST, 1806)

8 (7) Größer, 4,5–5 mm. Unterseite des Abdomens mit kurzer, spärlicher, gelber Behaarung zwischen langen Haaren. Aedeagus wie in Fig. 10. Westen des europäischen Teils der UdSSR (nach Norden bis zum Leningrader Gebiet).

5. *A. pubicollis* BRISOUT, 1860

Die Spermatheca bei den Arten der Gattung *Atemeles* ist sehr variabel. Deshalb kann man sie nicht als systematisches Merkmal für die Bestimmung gebrauchen.

Für die Möglichkeit, das Material des Zoologischen Instituts der AdW der UdSSR und die Typen aus der Sammlung des Naturkundemuseums Berlin benutzen zu dürfen, dankt der Autor Dr. G. MEDVEDEV und Dr. M. UHLIG sowie auch I. GAIJ für die Ausführung der Zeichnung zu Fig. 1.

Literatur

- BERNHAEUER, M. u. SCHEERPELTZ, O., 1926: In W. JUNK et SCHENKLING Coleopterorum Catalogus, *Staphylinidae*, VI, 1–988.
 LOHSE, G. A., 1974: Die Käfer Mitteleuropas. *Staphylinidae* II (*Hypocyphitinae* und *Aleocharinae*), Bd. 5, 1–304. Krefeld.
 REITTER, E., 1910: *Atemeles stangei* n. sp. — Wien. Ent. Zeitung, **29**, 50.

Anschrift des Autors

W. F. Schilov, DDR — 115 Berlin, Ebereschentallee 11, 16–34.

ZOBODAT - www.zobodat.at

Zoologisch-Botanische Datenbank/Zoological-Botanical Database

Digitale Literatur/Digital Literature

Zeitschrift/Journal: [Reichenbachia](#)

Jahr/Year: 1976-1977

Band/Volume: [16](#)

Autor(en)/Author(s): Schilov V. F.

Artikel/Article: [Taxonomische Bemerkungen über die Kurzflügler der Gattung Ateomeles aus der UdSSR \(Coleoptera, Staphylinidae, Aleocharinae\) 323-326](#)